

# EDIFICII PUBLICE CU CARACTER COMERCIAL ÎN ZONA PORTULUI TOMITAN\*

Irina SODOLEANU\*\*

**Cuvinte-cheie:** *perioadele romană și bizantină timpurie, Tomis, edificii comerciale.*

**Keywords:** *Roman and early Byzantine periods, Tomis, commercial buildings.*

**Rezumat:** *Articolul trece în revistă 5 puncte de pe faleza de vest și sud-vest a anticului Tomis în care au fost înregistrate edificii cu specific comercial, a căror existență a fost strâns legată de activitatea portuară tomitană: edificiul cu scară, cel cu mozaic, complexele C1-C3, C4-C5 și cele situate în imediata vecinătate a edificiului cu Lentiarion. Sunt discutate funcționalitatea lor, plasarea pe planul urbanistic al orașului și sunt propuse încadrări în tipologiile de edificii comerciale cunoscute.*

**Abstract:** *The article emphasizes 5 areas on the western and south-western seafront of ancient Tomis where commercial buildings related to the harbor activities have been discovered: the edifice provided with stairs, the mosaic floored one, complexes C1-C3, C4-C5, and the ones in the immediate vicinity of Lentiarion. Their functionality, placement in the urban network, and their place in the existing typologies of commercial buildings are discussed.*

## *Introducere*

Peninsula constănțeană înaintează în mare pe o direcție nord-vest/sud-est, arcuindu-se în partea interioară, înspre continent. Se formează un arc de cerc ce

---

\* Am ales să dezvolt această temă în memoria Mariei Bărbulescu, profesorul, îndrumătorul meu încă din primii ani ai studenției, unul dintre modelele de profesionalism și dăruire pe care mi-am dorit și am încercat să le urmez. Edificiul cu mozaic și direcțiile de cercetare pe care le cuprinde (arta mozaicului, arta decorului interior în perioada romano-bizantină, urbanism, arhitectură, edificii publice, viață economică etc.), anexele acestuia (săpătură Maria Bărbulescu, 1974-1976), materialul roman din sectorul E de la Albești sunt câteva dintre temele de cercetare către care mi-a deschis interesul și pe care m-a ajutat să le urmez. Voi fi mereu recunoscătoare că am întâlnit, în perioada mea de formare profesională, un mentor de o înaltă ținută științifică, dar și că mentorul m-a acceptat între ucenicii săi.

\*\* Irina SODOLEANU: Muzeul de Istorie Națională și Arheologie Constanța; e-mail: irina.sodoleanu@gmail.com.

pornește de la vest, continuă spre nord-est, ca apoi să coboare către est. Este un spațiu protejat de vânturile dinspre nord, în care, atât în antichitate cât și în perioadele care i-au urmat s-a desfășurat viața portuară a așezării. Amenajările de-a lungul falezei porneau în perioada romană și în antichitatea târzie din zona actualei intrări nr. 3 în portul modern, urmând, cel mai probabil, forma arcuită a malului, al cărui capăt de est este astăzi submers. De-a lungul acestei zone de faleză a Constanței sunt cunoscute 5 puncte în care a fost confirmată arheologic prezența unor structuri a căror funcționalitate pare să se înscrie, măcar parțial<sup>1</sup>, în aria comercială tipic portuară. De la extremitatea de vest spre cea de est ele sunt (**Fig. 1**): edificiul cu scară, edificiul cu mozaic<sup>2</sup>, două rânduri a câte trei, respectiv două încăperi adosate falezei la sud-est de acesta, încăperile anexate laturilor de sud-vest și de nord-vest ale clădirii cu *Lentiarion*. Ele corespundea polilor comerciali ai orașului, fiind depozitarele produselor regionale, dar și receptoarele mărfurilor de import și apoi punctele de difuzare a acestora în oraș sau în teritoriu. Lăsând la o parte dovezile existenței lor se impun câteva întrebări al căror răspuns vom încerca să îl dăm în cele ce urmează: se poate stabili funcționalitatea fiecărei structuri în parte? Există o regulă în dispunerea lor, raportat la aria portuară și la cea locuită? Se pot contura zone diferențiate funcțional plasate de-a lungul cheiului tomitan?

#### *Edificii cu specific comercial*

În categoria edificiilor cu specific comercial includem structurile care au asigurat desfășurarea comerțului în zona portuară tomitană (depozitare în vederea comercializării - atât pentru mărfurile din import, cât și pentru cele destinate exportului -, vânzare *en gros* și *en detail*). Acestea pot fi de sine stătătoare (anexele de la sud-est de Edificiul cu mozaic) sau parte a unor clădiri monumentale cu funcționalitate diferită (încăperile de pe fațada Edificiului cu scară, terasele inferioare ale Edificiului cu mozaic, încăperile sprijinite de clădirea cu *Lentiarion*).

1. *Edificiul cu scară*<sup>3</sup> deschide șirul acestor construcții, aflându-se la limita spațiului fortificat. Se păstrează 7 trepte bine conservate din podiumul pe care se deschidea clădirea propriu-zisă și încăperile situate la est de acestea (**Fig. 2**). Partea dinspre vest a edificiului este complet distrusă, ruptura începând chiar din zona podiumului și a treptelor. Probabil în partea opusă, conform principiului simetriei pe care clădirea pare să îl respecte exista un alt rând de încăperi similare. Identificat inițial cu un monument grecesc, edificiul cu scară sau măcar structurile situate de-o parte și de alta a treptelor sunt de pură factură romană. Pe fotografiile făcute în 1914 de către Oreste Tafrați, în timpul excursiei la Constanța,

<sup>1</sup> Edificiile publice al căror rol preponderent putea fi unul administrativ, religios etc puteau avea structuri exterioare utilizate în scop comercial.

<sup>2</sup> Deși este cunoscut drept *Edificiul roman cu mozaic*, prin monumentalitatea și caracteristicile sale complexul se plasează la începutul perioadei bizantine. Toate referirile la acest monument se vor face mai departe prin sintagma *Edificiul cu mozaic*.

<sup>3</sup> Pentru istoricul mențiunilor acestui obiectiv în literatura de specialitate și a cercetărilor legate de el vezi TOMA 2004, p. 73-75.

suprastructura lor este încă vizibilă - *opus mixtum*, cu patru rânduri de cărămidă, succedate de câte patru rânduri de blocuri de piatră bine fasonate și de dimensiuni mai mari decât cele utilizate la edificiul cu mozaic<sup>4</sup>. În apropierea complexului au fost descoperite mai multe fragmente arhitectonice din marmură, care au fost puse în legătură fie cu prelucrarea marmurei<sup>5</sup> într-un atelier identificat chiar cu clădirea amintită<sup>6</sup>, fie cu decorul monumental ce urma să îi împodobească fațada<sup>7</sup>.

2. Următoarea zonă în care valențele comerciale sunt preponderente este reprezentată chiar de către *Edificiul cu mozaic*. De-a lungul țărmului, între cele două puncte menționate se aflau cu siguranță și alte structuri similare, unele dintre ele, se pare, încă vizibile la începutul secolului XX<sup>8</sup>. Capătul unui șir de astfel de încăperi orientate către port se putea observa la nord de Edificiul cu mozaic, în continuarea falezei, de cealaltă parte a străzii care îl mărginește (**Fig. 4**). Deși reclădit într-o perioadă ulterioară, zidul dezvelit în anii cercetării Edificiului cu mozaic, respectă orientarea practică în zonă în antichitate, precum și traseul străzii adiacente, pe care nu o suprapune nici măcar parțial, ci o urmează<sup>9</sup>. Revenind la Edificiul cu mozaic remarcăm că este singurul cercetat exhaustiv dintre cele avute în vedere în acest studiu. Scos la lumină, restaurat și conservat între anii 1959-1970, complexul monumental se întinde pe trei niveluri amenajate în taluzul falezei tomitane (**Fig. 3**). Nivelul inferior, acum păstrat sub pământ, se deschidea spre mare prin 9 (?)<sup>10</sup> încăperi boltite, sprijinite la nord-est de un zid comun, care asigura în același timp și stabilitatea celor 11 încăperi boltite<sup>11</sup> de pe terasa mediană. Pe acest al doilea nivel se deschidea în fața șirului de încăperi și un spațiu de aproximativ 1000 mp, probabil pavat cu dale din piatră, după cum o arată cele câteva păstrate pe loc. Pe ultima terasă, se întindea o sală cu suprafața de 2000 mp, pavată cu mozaic policrom și cu pereții plasați cu marmură. Accesul în această sală se făcea inițial prin intrarea plasată în centrul laturii de NE, apoi, după blocarea acesteia, numai prin vestibulul situat în colțul de sud. Întreg

<sup>4</sup> TAFRALI 1930, p. 52-55, observații făcute pe imaginile publicate.

<sup>5</sup> COVACEF 2002, p.244.

<sup>6</sup> Funcționalitatea unei asemenea construcții monumentale ca atelier nu se justifică, vezi TOMA 2010, p. 65.

<sup>7</sup> BORDENACHE 1960; TOMA 2004.

<sup>8</sup> CANARACHE 1960; CANARACHE 1961.

<sup>9</sup> Fragmentul de zid este trecut pe planurile vechi ca fiind unul „târziu”. Indiferent dacă acesta aparține antichității sau este mai târziu el păstrează un traseu mai timpuriu, la fel cum se întâmplă și cu multe alte structuri de pe faleza tomitană.

<sup>10</sup> Autorii descoperirii propun o latură inferioară similară celei superioare cu un număr de 11 încăperi boltite orientate spre mare. Însă, prin raportarea la strada descoperită la nord-vest de terasa mediană, paralelă cu aceasta și prevăzută cu un canal median de scurgere a apelor pluviale și la cele două niveluri superioare, numărul încăperilor inferioare ar ajunge la numai 9.

<sup>11</sup> În planul inițial al edificiului au fost prevăzute 12 încăperi boltite pe terasa mediană – 11 cu ieșire spre mare, al 12-lea cu ieșire spre strada situată la nord-vest de edificiu. Ulterior, în urma unor reparații masive, ieșirea din B12 a fost zidită, interiorul comunicând numai cu B11. În cele ce urmează încăperile boltite vor fi notate cu B1, B2, ..., B21 pe terasa mediană și B13, B 14, ..., B21 pe cea inferioară.

complexul este construit în tehnica *opus mixtum*, prin alternarea șirurilor din cărămidă cu cele din blocuri de piatră, cu unele mici excepții datorate fie reparațiilor suferite, fie adăugirilor târzii (anexele de pe terasa mediană, canalul paralel cu latura de NE a sălii cu mozaic).

3. Încăperile de la sud - sud-est de Edificiul cu mozaic sunt ridicate în perioade diferite, unele peste structuri mult mai vechi, altele pe teren neconstruit, însă toate par să îndeplinească același rol comercial. Au fost cercetate 5 astfel de încăperi<sup>12</sup>. Pe terasa mediană, de cealaltă parte a scărilor de acces spre sala cu mozaic, se găsesc primele trei (C1, C2 și C3), cu axa lungă orientată est-vest. Au fost scoase la lumină între anii 1972 și 1974 de către C. Stavru, Gh. Papuc și R. Ocheșeanu și parțial restaurate în paralel cu desfășurarea săpăturii arheologice (Fig. 5). Între 1974 și 1976, cercetarea a fost continuată de către Maria Bărbulescu (Munteanu), care a dezvelit următoarele două încăperi (C4 și C5)<sup>13</sup>, cu aceeași orientare dictată de faleza tomitană, însă situate pe un nivel inferior față de primele (Fig. 6). Dacă pentru C1-C3 este acceptată o datare datorată raportării la cronologia relativă a funcționării Edificiului cu mozaic și a materialului descoperit în interior (sec. V-VI p.Chr.), pentru ultimele două situația este complexă și mai greu de lămurit. Nici materialul provenit din cercetarea de aici nu a putut clarifica acest aspect, structura fiind profund afectată de variate intervenții moderne. Lăsând la o parte acest aspect, care formează obiectul unui studiu viitor, remarcăm doar faptul că avem de a face cu o succesiune de ziduri care reutilizează structuri anterioare, care folosesc același spațiu, păstrează aceeași orientare și care se aflau probabil în strânsă legătură cu activitățile comerciale desfășurate aici în diferite perioade istorice. C5, încăperea care încheie acest al treilea punct identificat pe faleza tomitană, este o structură din blocuri de piatră bine fasonate, legate cu pământ și prevăzută cu contrafort central pe zidul care susținea faleza. C4, situată la nord de C5, îi este posterioară și îi „îmbracă” zidul de nord cu zidărie de tip *opus mixtum*, cu blocuri de piatră și cărămidă legate cu mortar. Indiferent de data ridicării lui C5, cele două au funcționat concomitent în perioada romană și poate și mai târziu, după ridicarea C4 și recondiționarea structurii anterioare<sup>14</sup>.

4. Succesiunea construcțiilor desfășurate de-a lungul falezei nu a putut fi urmărită mai departe, spre sud, din cauza unui complex modern care ființa în imediata vecinătate a C5 și care a fost demolat abia în anii '70. Zidul care susținea faleza și care a fost refolosit de-a lungul timpului a fost cruțat, lăsând la vedere ruptura zidurilor perpendiculare pe el. La baza uneia dintre ele se observă încă felul în care zidăria modernă suprapune traseul unui zid de factură romană. El

<sup>12</sup> Notate mai departe de la nord spre sud, C 1, C2, ... C5.

<sup>13</sup> Rezultatele nu au fost publicate. Materialul rezultat în urma cercetării a fost cedat de către autoare subsemnatei spre includere în teza de doctorat și spre valorificare științifică ulterioară.

<sup>14</sup> Un *terminus post quem* pentru ridicarea C4 și recondiționarea C5 este dat de utilizarea cărămizii în zidăriile tomitane, pentru care, cea mai timpurie referire scrisă o regăsim într-o inscripție datată în prima jumătate a secolului al II-lea p.Chr. (117-138), ISM VI.2 482.

poate fi un punct de pornire pentru cercetări viitoare în zona nesăpată dintre Edificiul cu mozaic și *Lentiarion*.

Următorul punct, ultimul, este reprezentat de edificiul cu *Lentiarion* (Fig. 7). Indiferent de utilitatea principală a acestuia (edificiu termal, clădire publică prevăzută cu sistem complex de încălzire), încăperile situate pe laturile sale de nord-vest și de sud-vest, deschise spre exterior, se încadrează aceluiași peisaj comercial pe care îl urmărim. Din păcate informațiile despre săpătura desfășurată în Sectorul Antrepozite, cum era numit acest spațiu, se rezumă la un singur plan al cercetării, cu adnotări sumare și câteva informații apărute într-o publicație de popularizare semnată de autorul cercetării<sup>15</sup>.

Reținem că în perioada romană și în cea bizantină timpurie au funcționat, în tot acest spațiu, astfel de încăperi individuale, sprijinite fie pe fațada unor clădiri publice, fie pe panta falezei, care au constituit parte din infrastructura activităților comerciale și portuare tomitane.

#### *Edificiile cu specific comercial și funcționalitatea lor în context urbanistic și portuar*

Pentru stabilirea funcționalității unei structuri arheologice trebuie avute în vedere mai multe aspecte: tehnicile de construcție, planul abordat, raportarea la rețelele de comunicare terestră, fluvială sau maritimă, plasarea în cadrul țesutului urban, inventarul arheologic și contextul în care a fost descoperit etc. În cadrul categoriei edificiilor comerciale diferențierea funcțională devine cu atât mai grea cu cât criteriile de departajare sunt de multe ori dificil de jalonat. Specificul regional, diferențele de morfologie ale terenului, specificul așezării, sunt de multe ori grăitoare în nerespectarea unor „rigori” tipologice. Dispunerea și forma construcțiilor comerciale diferă de la o provincie la alta, de la un oraș port la un oraș continental, de la un port maritim la unul fluvial. La modul ideal, într-un oraș precum Tomis, pot fi căutate în zona portuară structuri de tip *macellum*, *horreum*, *taberna*, încăperi din anumite clădiri care puteau funcționa ca *ponderarium*, *telonium* etc. Este dificil de realizat o identificare concretă, sigură a ruinelor arheologice cu astfel de tipuri de structuri implicate în viața comercială a cetății. Anumite detalii arheologice pot înclina însă în favoarea uneia sau a alteia dintre variantele enumerate.

*Macellum*, complex cu funcție și formă foarte bine determinate<sup>16</sup>, în cadrul concepției urbane romane, reprezintă unul dintre pilonii vieții publice comerciale, fără de care un oraș nu ar fi putut funcționa corect. În general, orice oraș roman ar fi trebuit să dispună de un astfel de edificiu, născut din necesitatea de specializare

<sup>15</sup> Trimiteri succinte, însă nesuținute cu imagini, desene sau alte materiale, sunt făcute de către Vasile Barbu (BARBU 1972, p. 45 și 92): „*La marginea de vest a pieței* (sic! Este vorba despre zona situată la sud-est de Edificiul cu mozaic), în apropierea cheurilor, s-au descoperit ultimele construcții comerciale din port. Antrepozite mari, cu ziduri puternice, silozuri pentru grânele ce plecau din portul de la Tomis. În două încăperi (fiecare cu suprafața de 150 mp) se păstra pe pardoseală un strat gros de 20-30 cm de grâu și orz. În apropierea magaziiilor de cereale s-au descoperit două bazine zidite și tencuite cu var hidraulic, ce foloseau pentru depozitarea peștelui sărat, destinat exportului, sau pentru apa potabilă, necesară în cantități mari pentru drumul lung al corăbiilor.”

<sup>16</sup> DE RUYT 2000, p. 176.

a spațiilor publice și de îngrădire a spațiului comercial alimentar în vederea unui control strict al prețurilor, calității, dar și al curățeniei și aglomerației din *forum*, care rămânea astfel deschis pentru activități publice diverse, în special cu caracter financiar, politic și administrativ<sup>17</sup>. Cu toate acestea, o excepție de la regulă au constituit-o porturile maritime grecești de pe coasta Asiei Mici sau de pe coasta Greciei, cele de la care a pornit de fapt influența acestui spațiu comercial închis<sup>18</sup>, pe care romanii au preluat-o și aplicat-o conform necesităților și particularităților proprii. Lipsa unor *macella* din anumite porturi maritime, în perioada romană, poate fi pusă pe seama moștenirii elenistice și a exemplului oferit de principalele centre portuare grecești din Asia Mică și Grecia, cu care cele din Marea Neagră întrețineau contacte comerciale, care au păstrat tradiția marilor edificii comerciale grecești<sup>19</sup>. De curând a fost subliniată legătura dintre locurile de sacrificiu (agora, edificii de cult), *macella* și comerțul cu carne, care ducea la respectarea unor criterii clare de încadrare a acestor zone în țesutul urban<sup>20</sup>. Pe litoralul Dobrogei romano-bizantine există o singură atestare epigrafică a unui *macellum*, la Histria<sup>21</sup>, iar arheologic încă nu a fost descoperit niciun astfel de complex. Caracterul edificiilor de pe faleza tomitană este într-adevăr comercial, însă variat, neaxat pe un specific alimentar strict, iar formele deschise, dispuse longitudinal pe latura falezei, diferă de planul determinant al construcțiilor de tip *macellum*. În general această structură trebuie căutată în spațiul urban în vecinătatea agorei/forumului sau lângă port în orașele maritime<sup>22</sup>. Dat fiind că mare parte din orașul vechi se află sub construcțiile moderne, prezența unui *macellum* nu trebuie încă exclusă. Tipologia strictă a acestor complexe se diluează în antichitatea târzie, însuși sensul cuvântului căpătând valențe diferite<sup>23</sup>, lucru confirmat și la Tomis, prin inscripția de la "Turnul Măcelarilor"<sup>24</sup>.

*Tabernae*-le se deosebesc de *macella*, din perspectivă arheologică, în primul rând prin caracterul individual pe care o astfel de unitate-încăpere îl poate căpăta. O *taberna* poate fi adosată unui edificiu privat, spre stradă sau poate fi inclusă într-un șir de *tabernae*, într-un plan organizat și simetric, pe fațadele exterioare ale unor clădiri publice. Intrările în acestea sunt largi, de multe ori cu teighele montate pe această deschidere, în fața sau chiar în interiorul lor. Varietatea de mărfuri comercializate este foarte mare<sup>25</sup>. Magazine, însă specializate, pot fi considerate încăperile C1-C5, datorită dimensiunilor mai reduse față de cele ale depozitelor boltite, chiar în lipsa indiciilor arheologice referitoare la intrări și eventuale teighele montate fie la intrare, fie în interior. Cantitatea mare de

<sup>17</sup> DE RUYT 1983, p. 282-283; DE RUYT 2000, p. 183-186.

<sup>18</sup> Primele spații comerciale îngrădite, multispecializate însă și bazate mai ales pe comerțul *en gros*, au fost introduse de Milet, în sec. al IV-lea a.Chr. cf. DE RUYT 1983, p. 275.

<sup>19</sup> DE RUYT 1983, p. 279;

<sup>20</sup> MARC 2011, p. 225-251.

<sup>21</sup> Pentru repararea căruiua împăratul Gordian acordase fonduri în anul 240 p.Chr., ISM I, p. 468-480.

<sup>22</sup> EVANGELIDIS 2019, p. 284

<sup>23</sup> DE RUYT 1983, p. 273.

<sup>24</sup> IGLR 8; ISM VI.2 548.

<sup>25</sup> HOLLERAN 2012, p. 100-105.

ceramică de lux, șampilată (cele mai timpurii fragmente aparținând celei de-a doua jumătăți a secolului al V-lea p.Chr.), descoperită în interiorul încăperii C3<sup>26</sup>, sugerează și specificul comercial al acesteia. De asemenea, în cazul *Edificiului cu scară*, deschiderea mare a intrărilor în încăperile situate de-a lungul fațadei sale trădează utilizarea lor în scop comercial<sup>27</sup>, de *tabernae* în care erau expuse și vândute diferite tipuri de mărfuri<sup>28</sup>. În privința utilității edificiului în sine părerile sunt împărțite. Cele prea puține detalii de arhitectură păstrate, lipsa unui inventar arheologic descoperit în context, imposibilitatea de a îl lega de alte structuri învecinate, nu permit formularea unei ipoteze certe. Presupus atelier de prelucrat marmura<sup>29</sup>, templu<sup>30</sup> sau denumit simplu „edificiul cu scară” în imposibilitatea determinării funcționalității sale<sup>31</sup>, se încadrează, în orice formă am accepta, categoriei clădirilor publice. Situația în apropierea portului și a unei importante artere de circulație, șirul de încăperi dispuse de-o parte și probabil și de cealaltă a treptelor centrale, dimensiunile acestora<sup>32</sup>, orientarea, simetria, intrarea foarte lată în raport cu lățimea totală a fiecărei încăperi confirmă o utilitate comercială a acestora.

Structuri cu rol de depozitare erau porticele și *horrea*. Sunt dispuse fie într-un spațiu închis, dreptunghiular, cu încăperi lungi, întunecoase și răcoroase care comunică prin intermediul unui hol lung, fie în șir, cu laturile mici deschise spre o arteră de acces sau spre un spațiu deschis (piață, portic). În perioada romană nu s-a impus un tip standardizat de antrepozite portuare, acestea fiind supuse unor variate reinterprețări regionale, corespunzătoare mediului și spațiului avut la dispoziție de constructori<sup>33</sup>. De obicei, în porturile orașelor maritime este întâlnit acest tip de depozite longitudinale, cu ieșirea către cheiuri. Ies din tiparul rigid al edificiului de tip *macellum*, sunt mult mai lungi și cu intrările mai înguste decât cele specifice *tabernae*-lor<sup>34</sup>. De obicei sunt destinate păstrării grâului, dar există și depozite pentru diferite tipuri de alte mărfuri. Există *horrea* militare și civile. Cele militare sunt puncte importante în cadrul sistemului *annonei*. Edificiul cu mozaic este considerat în literatura de specialitate un depozit civil, de o eleganță deosebită, comparabilă cu cea a depozitelor din Leptis Magna, însă de factură

---

<sup>26</sup> MUNTEANU & PAPUC 1976, p. 149.

<sup>27</sup> ADAM 2005, p. 658.

<sup>28</sup> Șiruri de *tabernae* sau depozite se găseau sprijinite de fațada exterioară a unor clădiri publice (HOLLERAN 2012, p. 108): cele șase *tabernae* ridicate în sec. al II-lea p.Chr. pe fațada templului E, de o parte și de alta a treptelor monumentale care conduceau către intrarea în acesta (WILLIAMS 1993, p. 34); un *horreum* ridicat în jurul anului 300 p.Chr. în Caesarea Maritima, alcătuit din câte șase încăperi boltite, lipite de postamentul unui templu deja existent în zona portului, dispuse de o parte și de alta a scărilor de acces spre podiumul său (PATRICH 2011, p. 103 și 288) etc.

<sup>29</sup> CANARACHE 1961, p. 33-35; CANARACHE *et alii* 1963, p.120, datat în secolul al III-lea p.Chr.; COVACEF 2002, p.244.

<sup>30</sup> TAFRALI 1930, p. 52 și planul de la aceeași pagină.

<sup>31</sup> TOMA 2010, p. 64.

<sup>32</sup> aveau lățimea de 5 m, vezi Polonic, *mss.*, apud TOMA 2010, p. 64.

<sup>33</sup> ANDREU 2007, p.263.

<sup>34</sup> DE RUYT 1983, p. 333.

constantiniană<sup>35</sup>. Încăperile boltite de pe terasa inferioară au fost utilizate ca depozit de la începutul existenței lor, după cum o dovedesc dimensiunile lor - laturile despărțitoare mai lungi decât cele de pe terasa superioară delimitau o suprafață de 13,5 m x 5 m. Lungimea mare a acestor camere prezenta condiții optime pentru conservarea mărfurilor - temperatură scăzută și lumină difuză. Cu privire la încăperile de pe terasa mediană optăm pentru atribuirea unui rol mixt, atât de depozite, mai ales în etapa inițială de funcționare, cât și de prăvălii. Antrepozițiile portuare din orașul Meninx (Djerba, Tunisia) au cunoscut o dispunere similară. Cele două șiruri de încăperi deschise spre mare par să fi avut destinații speciale – cele de la nivelul cheurilor erau destinate depozitării en gros, iar cele de pe terasa superioară ar fi fost folosite și pentru comerțul cu amănuntul, destinate armatorilor, călătorilor, micilor comercianți<sup>36</sup>. Acesta pare să-și fi modificat menirea inițială într-una din ultimele sale etape de funcționare. Construcțiile parazitare adăugate în fața intrărilor boltite, inventarul arheologic descoperit în zonă (inclusiv mai multe tipuri de *mortaria*), amenajări interioare diverse – vatra din B11-12<sup>37</sup>, tencuiala pictată din B1, pavajul din B9bis -, denotă o atitudine diferită față de funcționalitatea și apartenența fiecărei încăperi în parte. Acestea au continuat probabil să fie nu numai depozite, ci și ateliere, magazine (anexele) și eventual chiar locuințe. Prin urmare, Edificiul cu mozaic se încadrează, în prima sa fază, tipului reprezentat de magaziile portuare, adoptând planul cu încăperile dispuse liniar cu ieșirea pe aceeași latură, spre un spațiu deschis, specific centrelor din Asia Mică<sup>38</sup>. Ulterior, odată cu operarea de mici modificări și reparații, utilitatea edificiului s-a mutat treptat în sfera activităților individuale, probabil pe fondul unor fragmentări ale dreptului de proprietate, încăperile de pe terasa mediană îndeplinind roluri mixte, variate: fie magazii, fie magazine, fie chiar ateliere sau locuințe.

În ceea ce privește utilitatea sălii cu mozaic de pe terasa superioară, putem descoperi câteva indicii în modul de dispunere a motivelor decorative ale mozaicului. Câmpurile centrale conțin grupări de motive diverse care pot fi privite din orice parte a sălii. Practic, covorul central oferă o imagine plăcută ochiului din orice parte a sălii s-ar afla privitorul. Puțin probabil ca această porțiune să fi fost acoperită de piese de mobilier. Chenarul însă, prin lățimea lui și prin monotonia, repetitivitatea și continuitatea motivelor pe care le conține, ar putea indica un spațiu menit a fi suprapus parțial de diferite obiecte de mobilier. Se creionează imaginea unei săli cu spațiul central circulabil de-a lungul laturilor prevăzute cu mobilier. Prin urmare, ar putea constitui un spațiu comercial acoperit, cu puncte de comercializare (tarabe) sau birouri pe laturi, cu suficient spațiu de mișcare oferit cumpărătorilor de câmpurile centrale. Era de așteptat, în condițiile climatice tomitane, să existe și un spațiu comercial acoperit, în care locuitorii să își poată procura produsele necesare și în timpul iernilor grele. O altă

<sup>35</sup> RICKMAN 1971, p. 137.

<sup>36</sup> DRINE 2007, p. 245.

<sup>37</sup> Pentru prezența de vetre în interiorul încăperilor cu specific comercial vezi piața acoperită din Kassope, EVANGELIDIS 2019, p. 284.

<sup>38</sup> RICKMAN 1971, p. 148.



utilitate s-ar putea lega de infrastructura administrativă necesară funcționării unui port comercial - birouri vamale, bursă de mărfuri<sup>39</sup>, cu aceeași dispunere a mobilierului necesar pe spațiul generos desenat de chenarul pavimentului.

Având în vedere apropierea încăperilor boltite de aria portuară tomitană, precum și cantitățile mari de produse importate descoperite în B3 și B4, una dintre încăperile edificiului, în principiu spațiul deschis din fața încăperilor de pe terasa de mijloc, dacă nu chiar marea sală cu mozaic, trebuie puse în legătură cu activitățile de verificare a cantității produselor importate. Probabil, în complexul amintit sau în apropierea sa (pe terasele inferioare) își desfășurau activitatea *negotiatores*, care cumpărau marfa *en-grosse*<sup>40</sup> (așa cum a fost descoperită în B3 și B4). Este de presupus și prezența unei *mensa ponderaria* în zonă, deoarece complexele apropiate (C1-C3 spre exemplu) constituiau fără îndoială și locuri de vânzare *en detail*, în aceeași măsură în care este de presupus și existența unui *ponderarium*, în sensul de încăpere în care erau păstrate măsurile pentru verificarea comercianților<sup>41</sup>, dacă nu cumva, acest rol trebuie atribuit uneia dintre anexele încăperilor boltite situate înspre extremitatea de nord-vest a terasei de mijloc (eventual nișa din peretele de NE al încăperii B8 sau anexa lui B9). Sigur, acestea sunt numai supoziții, dat fiind faptul că inventarul acestor încăperi nu a fost descoperit în context nederanjat, însă dintre aceste presupuneri trebuie reținut faptul că încăperile boltite prezintă diferențe morfologice, ceea ce poate indica și diferențe de utilitate.

Prin urmare, ne aflăm în fața unei complexe arii comerciale, localizată în apropierea cheiurilor, în cadrul căreia se evidențiază acest mare edificiu cu mozaic. În imposibilitatea de a stabili datări sigure pentru fiecare monument în parte, în lipsa contextelor arheologice clare deranjate de lucrările moderne care au măturat faleza tomitană, reținem utilizarea intensă a falezei de-a lungul mai multor perioade istorice, de la C5, cea mai timpurie urmă de intervenție asupra malului falezei, anterioară secolului al II-lea p.Chr., la Edificiul cu mozaic, marcă a începutului perioadei bizantine timpurii la Tomis și la C1-C3, ridicate în secolul al V-lea p.Chr.

Legate în principal de viața comercială desfășurată undeva la limita dintre spațiul locuit și portul care îl deservea, structurile amintite îndeplineau și alte roluri vitale pentru orașul din care făceau parte. Prin felul în care au fost ridicate, tehnicile de construcție alese și poziționarea lor, ofereau un cadru sigur pentru desfășurarea activităților comerciale. Aceasta a fost una dintre soluțiile cele mai fiabile de consolidare a falezei. Îmbinarea pietrei cu asize de cărămidă în ziduri groase, dublate ritmic de pilaștri încastrați, fundațiile deosebit de adânci,

---

<sup>39</sup> În Roma, spre exemplu, *Basilica Traiana*, era legată de controlul oficial al alocațiilor imperiale de hrană, făcute către populație; *Grande Aula*, funcționa probabil drept clădire de birouri pentru diferitele tranzacții economice practicate în capitala imperiului (FRAYN 1993, p. 14-17).

<sup>40</sup> FRAYN 1993, p. 7, comerțul *en detail* fiind desfășurat în *tabernae*.

<sup>41</sup> În general acest termen a fost asimilat cu *mensa ponderaria*, însă FRAYN (1993, p. 113) consideră mai potrivită atribuirea sa unei încăperi de stocare a ustensilelor utilizate pentru verificarea corectitudinii negusturilor.

terasarea falezei și susținerea teraselor cu astfel de ziduri pe toată lungimea ei, între capătul peninsulei astăzi submers și zona de închidere a incintei romano-bizantine spre vest, stau măturie primului mare proiect de sistematizare și stabilizare a malului falezei tomitane, deosebit de instabil atât în antichitate, cât și astăzi.

Un alt al doilea rol, diferit de cel comercial, era cel de facilitare a trecerii între oraș și port, oferind căi de acces simple și sigure de la nivelul celei mai frecventate părți a orașului către zona comercială principală, precum și o oarecare fluidizare a traficului pietonal dintre cele două niveluri. Acestea „leagă” într-un mod elegant, dar și practic, două planuri diferite. În alte porturi maritime ale lumii greco-romane legătura dintre cele două planuri era întotdeauna marcată în diferite moduri, în funcție de rangul și bogăția de care se bucura orașul. Porțile monumentale<sup>42</sup> vizibile de pe mare, măturii ale potenței financiare a unui oraș activ economic și cultural, realizau cea mai elegantă și expresivă legătură. Pasajele boltite<sup>43</sup>, colonadele, rampele pavate<sup>44</sup> sau șirurile de trepte<sup>45</sup> sunt alte soluții de comunicare între cele două spații.

#### *Zone cu specific funcțional?*

După trecerea în revistă a acestor edificii întâlnite pe faleza de vest și sud-vest a Tomis-ului și a rolurilor îndeplinite, se naște întrebarea *au existat sau se pot demarca pe baza celor puține detalii cunoscute până acum zone cu specific funcțional de-a lungul cheiurilor portului tomitan?*

Prezența pieselor din marmură în apropierea Edificiului cu scară ridică mai multe semne de întrebare privitoare la apartenența și datarea lor, precum și la contextul arheologic în care au fost descoperite. Se impun însă două observații în această direcție: nu toate fragmentele formau un grup unitar, unele având datări diferite, iar una dintre arhitrave fiind în disonanță clară cu restul fragmentelor<sup>46</sup>; pe planul întocmit de ing. A. Teodorof și publicat de O. Tafrați (**Fig. 6**) apar astfel de piese de o parte și de alta a ceea ce mai rămăsese din edificiul cu scară. Cele situate între capătul zidului de incintă și edificiul cu scară par depuse acolo după distrugerea părții de vest a clădirii, deci în afara oricărei legături cu aceasta.

<sup>42</sup> BOURAS 2009, p. 495.

<sup>43</sup> „... a monumental entrance to the agora was built with a marble paved terrace on the harbourside. This entrance took the form of a new Corinthian hexastyle marble porch frontal complex with a hall which is interpreted to have housed an Imperial cult. During the Hellenistic and in the Roman periods, a secondary arched passage built into the fortification between the sanctuary of Aphrodite and the agora complex permitted communication between the harbour and the city.” (BOURAS 2014, p. 677).

<sup>44</sup> Agora elenistica din Rhodos comunica cu zona portuară printr-o rampă ce cobora din porticul de nord cu o diferență de nivel de 2,5 m, față de care, spre nord se afla piața de pește situată la nivelul portului, cf. BOURAS 2014, p. 676.

<sup>45</sup> Soluția aplicată la Tomis în cazul Edificiului cu scară, edificiului cu mozaic și chiar a celui cu *Lentiarion*, ale cărui trepte ce urcau spre nivelul superior al falezei se conservă astăzi sub pământ

<sup>46</sup> BORDENACHE 1960, p. 270; TOMA 2004, p. 86.

De ce se aflau numeroase piese arhitecturale din marmură, neprelucrate complet și totuși neunitare din punct de vedere stilistic și cronologic, în zona comercială portuară, în apropierea cheurilor? Poate fi acceptată și o altă ipoteză în afara celei consacrate în literatura de specialitate conform căreia erau destinate prelucrării și plasării pe fațada Edificiului cu scară, lucru nerealizat, deoarece, din cauza unui eveniment necunoscut, acesta a rămas neterminat?

Este un lucru cunoscut că în lipsa depozitelor naturale de marmură în spațiul danubiano-pontic orașele de pe coastă erau centre importatoare ale acestui material, iar Tomis era în perioada romană și bizantină timpurie principalul punct în care aceste bunuri erau receptate pentru a ajunge la comandarii lor, localizați în Tomis sau în alte așezări din Dobrogea sau de peste Dunăre<sup>47</sup>. Descărcarea elementelor de arhitectură importate se realiza în antichitate pe cheuri foarte bine stabilizate<sup>48</sup>, de obicei pavate cu dale rezistente, în apropierea locului în care urmau a fi prelucrate sau stocate. De multe ori se realiza o prelucrare primară a fragmentelor chiar în locul de descărcare, aproape de luciul apei, în care puteau fi aruncate cu ușurință și așchiile și resturile rezultate din prelucrare<sup>49</sup>, independent de amplasarea clădirii pe care urmau să o decoreze. Prin urmare, prezența acestor blocuri aici, foarte aproape de țărm, poate sugera existența unei zone amenajate în așa fel încât să suporte greutatea pieselor arhitectonice de mari dimensiuni aduse din import în portul tomitan. Putem considera că ne aflăm într-un spațiu destinat descărcării mărfurilor grele, deci într-o zonă a cheurilor dedicată unui anumit tip de cargo? Este o ipoteză tentantă, însă nu poate fi considerată deocamdată mai mult decât un punct de pornire pentru investigații viitoare.

În contrast cu această parte a cheurilor, cea dinspre sud-vest pare să se fi adresat importului de produse de lux sau de obiecte de dimensiuni mai mici și cu greutate redusă (încăperile boltite, C1-C5) și a exportului de cereale și produse piscicole (sectorul antrepozite). Și aici este dificilă statuarea unei funcționalități specifice, diferența între cele două zone putând fi pusă pe seama funcționării în perioade istorice diferite.

### *Concluzii*

Faleza de vest și sud-vest a vechiului Tomis a avut neșanșa de a se afla în centrul preocupărilor portuare în toate perioadele istorice în care s-a continuat viețuirea în așezare. Structurile antice folosite fie ca substrucție de susținere pentru altele noi, fie drept cariere de piatră fasonată și de cărămidă, fie simple obstacole spulberate în calea „drumului de fier” care lega Constanța de Cernavodă, s-au degradat treptat, lăsând astăzi numai câteva vagi urme în însemnări vechi, ce au precedat marile modernizări ale zonei, în planuri schițate

---

<sup>47</sup> Transporturile bithyniene de marmură trebuie să fi trecut prin portul tomitan, relațiile comerciale cu Tomisul fiind bine-cunoscute (pentru relația comercială Tomis-Nicomedia vezi BOUNEGRU 2013, p. 20; pentru marmure importate vezi ALEXANDRESCU-VIANU *et al.* 2000, și provenite din Bithynia ALEXANDRESCU-VIANU 2007).

<sup>48</sup> BOURAS 2009, p. 496 și 500.

<sup>49</sup> BOURAS 2009, p. 496.

la începutul secolului XX și chiar în câteva fotografii de arhivă. Unele au putut fi revăzute în cadrul unor sondaje practicate la mijlocul aceluiași secol, înregistrate în arhiva fotografică a MINAC, altele au putut fi cercetate sistematic, în aceeași perioadă, însă cu lacune stratigrafice mari produse de diferite lucrări de modernizare a terasamentului falezei. Din aceste fragmente de informație am desfășurat imagina falezei de vest și sud-vest a Tomisului, cu accentul pe implicarea în viața comercială a orașului a structurilor înregistrate aici: Edificiul cu scară, cu *tabernae* sprijinite pe latura dinspre mare a podiumului său, Edificiul cu mozaic cu șirurile de depozite portuare și spațiile de comercializare, anexele sale și structurile din sectorul antrepozitelor. Se constată imposibilitatea identificării unui *macellum* până la acest moment, ceea ce însă nu înseamnă că nu a existat unul, ci că pur și simplu nu a fost descoperit încă. Aceleași clădiri au îndeplinit concomitent cu rolul comercial și unul de stabilizare a falezei pentru construcțiile de pe coama ei, dar și de la bază și de a asigura o trecere, o legătură între planul orașului propriu-zis și aria portuară.

Construcțiile au viețuit o perioadă lungă de timp, fiind folosite și refolosite de noi structuri de-a lungul perioadelor istorice. Zidul cel mai timpuriu, anterior secolului al II-lea p.Chr., a fost refolosit în perioada următoare, fiind întărit cu zidărie din piatră și cărămidă legate cu mortar pe porțiunile distruse (C5). Zidării din perioade mult mai târzii completează aceleași complexe pe laturile dinspre port (C4, C5). Edificiul cu mozaic, în ultima sa perioadă de existență, nu a mai funcționat ca un tot, ci fiecare încăpere boltită, eventual grupări de două sau trei încăperi, au funcționat separat și în direcții comerciale diferite. Important de reținut însă este faptul că oricât de degradat ar fi fost sau de modificat morfologic și funcțional, edificiul a corespuns cerințelor comercial-portuare până la distrugerea sa finală. Oricare ar fi fost funcția inițială a acestor clădiri este clar să ea s-a alterat în timp. Este un fenomen întâlnit în antichitatea târzie în cazul edificiilor comerciale consacrate în perioada timpurie. Piețele alimentare închise (*macella*), își pierd semnificația inițială începând cu secolul al VI-lea p.Chr.<sup>50</sup>, iar *horrea* militare își încetează existența, în contextul renunțării la sistemul *annonei militare*. Toate structurile constructive la care ne-am referit au rămas însă neclintite în susținerea solului falezei, chiar până în ziua de astăzi.

#### BIBLIOGRAFIE

ADAM 2005 – J. P. Adam, *Roman Building. Materials and Techniques*, London-New York, 2005.

AKYÜREK 2016 – T. E. Akyürek, *Andriake: The Port of Myra in Late Antiquity* în: P. Magdalino, N. Necipoglu (eds.), *Trade in Byzantium, Papers from the Third International Sevgi Gönül Byzantine Studies Symposium, Istanbul 24-27 June, 2013*, Istanbul, 2016, p. 465-487.

---

<sup>50</sup> DE RUYT 1983, p. 271-272.

ALEXANDRESCU-VIANU 2000 - M. Alexandrescu-Vianu, M. Pentia, L. Nedelcu, N. Herz, Z. Sharp, *Imported Antique Marble in Dobroudja*, în: D. U. Shilardi and D. Katsonopoulou, Athens, 2000.

ALEXANDRESCU-VIANU 2007 - M. Alexandrescu-Vianu, *Ateliere de sculptură în Moesia Inferior. 2. Relațiile cu Bithynia*, SCIVA 58 (2007), 1-2, p. 53-80.

ANDREU 2007 - J. Andreu, *Conclusions du Dossier pour l'étude des entrepôts antiques*, în: *Antiquités africaines* 43 (2007), p. 261-264.

BARBU 1972 - V. Barbu, *Tomis, orașul poetului exilat*, București, 1972.

BORDENACHE 1960 - G. Bordenache, *Attività edilizia a Tomi nell' II secolo dell' e.n.*, Dacia N.S. 4 (1960), 255-272.

BOUNEGRU 2013 - O. Bounegru, *Mercator. Studien zur antiken Wirtschaft im Pontosgebiet und in der Ägäis*, 2013.

BOURAS 2009 - C. Bouras, *La circulation des pierres et le port d'Éphèse*, in : P. Jockey (éd.), *Λευκός Λίθος. Marbres et autres pierres de la Méditerranée antique. Actes du VIII<sup>e</sup> colloque international de l'Association ASMOSIA, Aix-en-Provence, 12-18 juin 2006*, Aix-en-Provence, 2009, p. 495-508.

BOURAS 2014 - C. Bouras, *On the Urbanism of Roman Harbours: the Evolution of Space Organization in Harbours of the Aegean Sea*, in: S. Lädstätter, F. Pirson & T. Schmidts (eds.), *Harbors and Harbor Cities in the Eastern Mediterranean*, BYZAS 19 (2014), p. 669-682.

CANARACHE 1960 - V. Canarache, *L'Édifice à mosaïque découvert devant le port de Tomis*, StCl 3 (1960), p. 227-239.

CANARACHE 1961 - V. Canarache, *Tomis*, București, 1961.

CANARACHE 1970 - V. Canarache, *Edificiul cu mozaic din Tomis*, Constanța, 1970.

CANARACHE et al. 1963 - V. Canarache, A. Aricescu, V. Barbu, A. Rădulescu, *Tezaurul de sculpturi de la Tomis*, București, 1963.

COVACEF 2002 - Z. Covacef, *Arta sculpturală în Dobrogea romană, secolele I-III*, Cluj-Napoca, 2002.

DE RUYT 1983 - C. de Ruyt, *Macellum, marché alimentaire des romains*, Institut supérieur d'archéologie et d'histoire de l'art, Louvain-la-Neuve, 1983.

DE RUYT 2000 - C. de Ruyt, *Exigences fonctionnelles et variété des interprétations dans l'architecture des macella du monde romain*, în: E. Lo Cascio (ed.), *Mercati permanenti e mercati periodici nel mondo romano. Atti degli Incontri capresi di storia dell'economia antica (Capri 13 - 15 ottobre 1997)*, Bari, 2000, p. 176-186.

DRINE 2007 - A. Drine, *Les entrepôts de Méninx*, *Antiquités africaines* 43 (2007), p. 239-251.

EVANGELIDIS 2019 - V. Evangelidis, *Makella and Makelloi in Roman Greece*, *Hesperia* 88 (2019), p. 283-318.

FRAYN 1993 - J. Frayn, *Markets and Fairs in Roman Italy. Their Social and Economical Importance from the Second Century BC to the Third Century AD*, Oxford, 1993.

HOLLERAN 2012 - C. Holleran, *Shopping in Ancient Rome. The Retail Trade in the Late Republic and the Principate*, Oxford University Press, 2012.

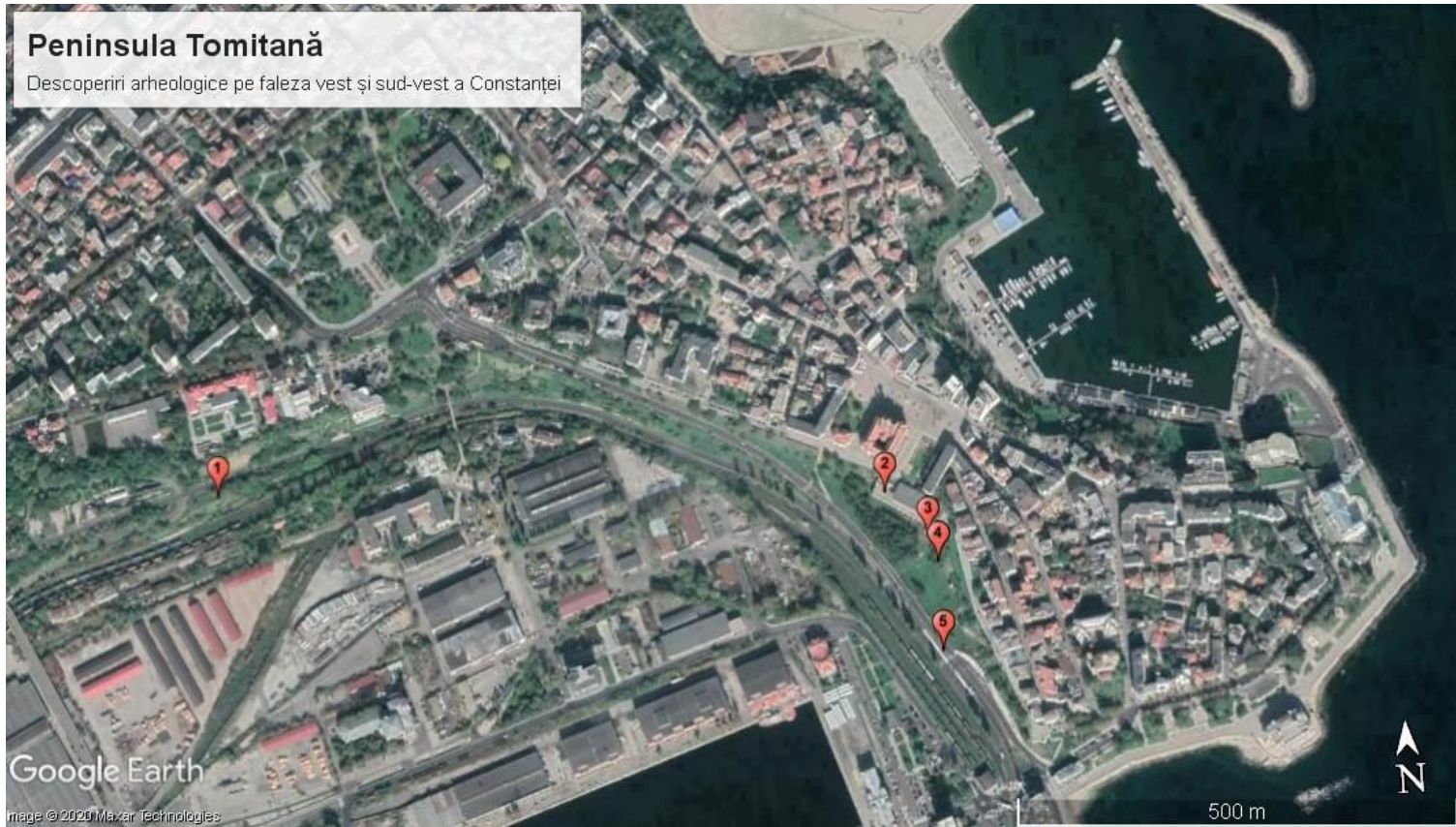
MARC 2011 - J.-Y. Marc, *Architecture et urbanisme. Un bilan bibliographique des recherches récentes*, în: M. Reddé et al. (éds), *Aspects de la Romanisation dans l'Est de la Gaule. Glux-en-Glenne : Bibracte*, 2011, p. 225-251.

MUNTEANU & PAPUC 1976 - M. Munteanu, Gh. Papuc, *La céramique romaine tardive à décor estampé découverte à Tomis*, *Pontica* 9 (1976), p. 147-154.

RICKMAN 1971 - G. Rickman, *Roman Granaries and Store Buildings*, Cambridge, 1971.

TAFRALI 1932 - O. Tafrali, *Ruinele unei clădiri din epoca imperială romană la Constanța, astăzi dispărute*, *Arta și arheologia* 3 (1932), 5-6, p. 52-55.

TOMA 2004 - N. Toma, *Capiteluri corintice la Tomis. Grupul de capiteluri "serviliene"*, *Peuce* SN 2 (2004), p. 73-94.



**Fig. 1 - Plasarea descoperirilor arheologice de-a lungul falezei tomitane: 1. Edificiul cu scară; 2. Edificiul cu mozaic; 3. C1-C3; 4. C4-C5; 5. Sectorul antrepozite din vecinătatea edificiului cu *Lentiarion***

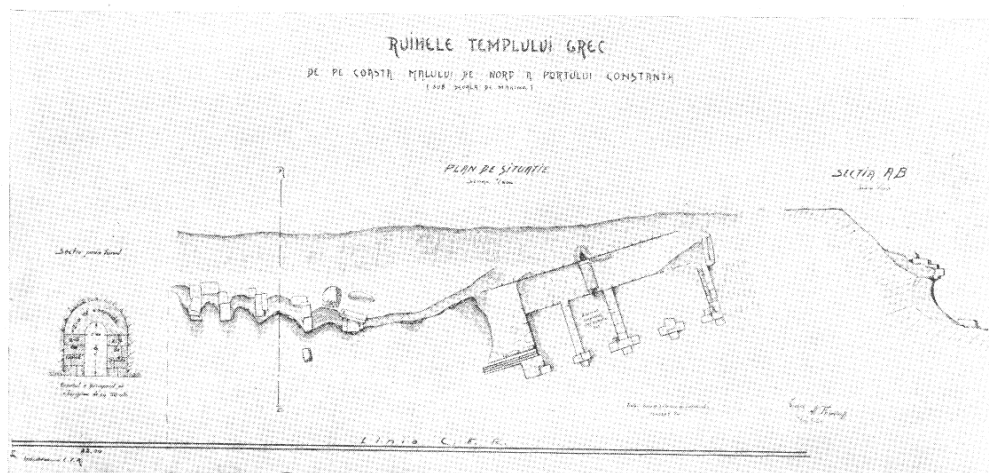


Fig. 2 – Edificiul cu scară pe planul întocmit de ing. A. Teodorof (apud TAFRALI 1930, p. 52).

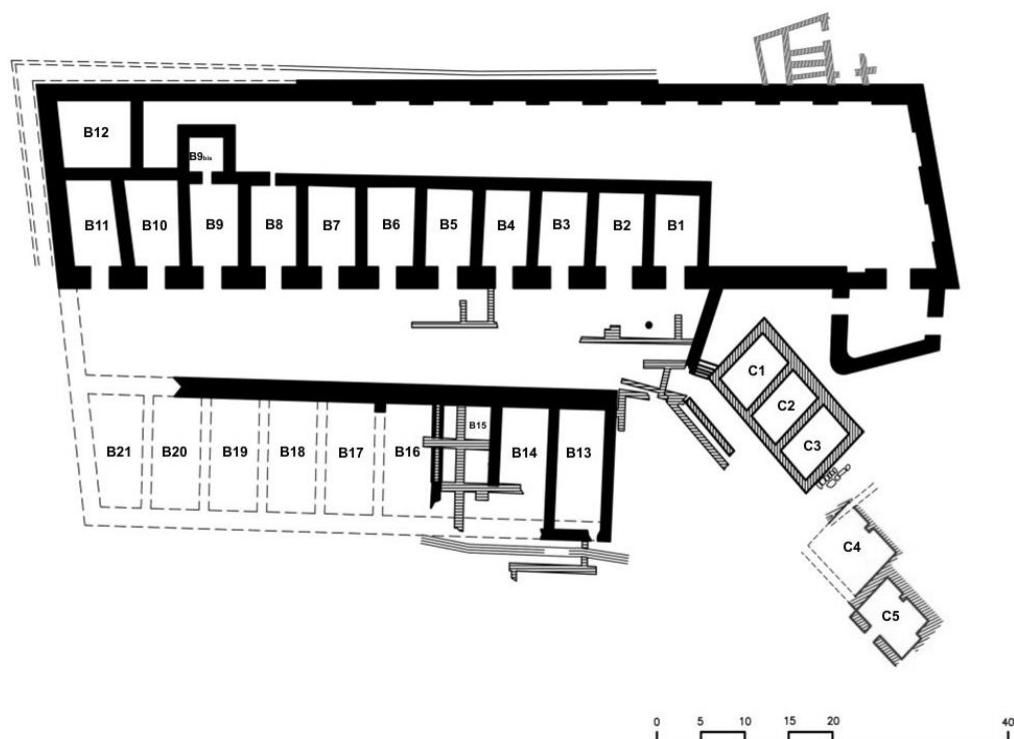


Fig. 3 - Edificiul cu mozaic și anexele de la sud-est de acesta (C1-C5).



**Fig. 4 - Strada din capătul de nord-vest al terasei mediane a Edificiului cu mozaic; în dreapta vedere parțială a zidul care o mărginește.**



**Fig. 5 - C1, C2 și parțial C3 după restaurare.**





Fig. 6 - C4 și C5, vedere dinspre vest - cercetare arheologică Maria Bărbulescu (Munteanu) 1975-1976 (Arhiva fotografică MINAC, cl. nr. 37791)

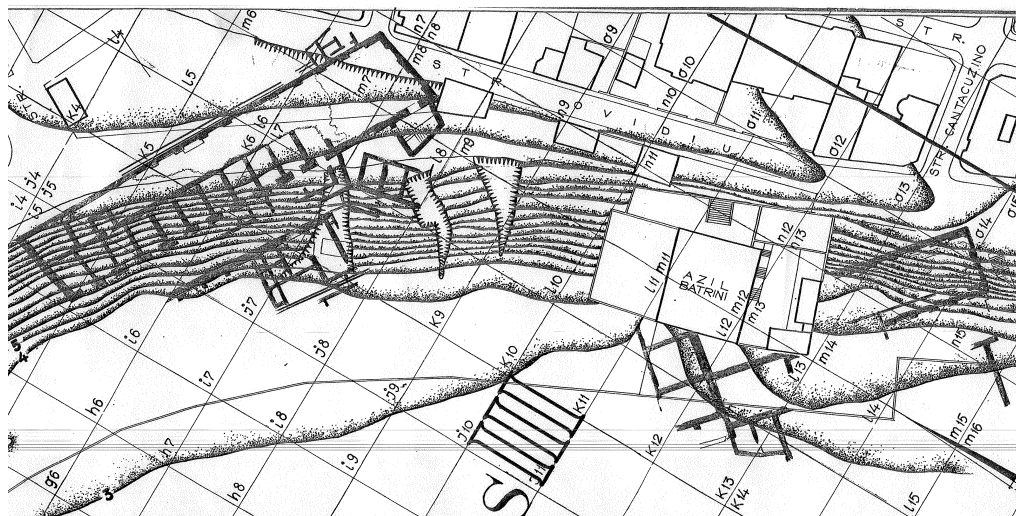


Fig. 7 - Poziționarea complexelor din sectorul antrepozite față de Lentiariion (dreapta) și față de Edificiul cu mozaic (stânga) (detaliu extras din planul de situație publicat în CANARACHE 1970).

