

O FIBULĂ DIGITATĂ DE LA TROPÆUM TRAIANI ȘI CÎTEVA CONSIDERAȚII ASUPRA FIBULELOR DE ACEST TIP

GH. PAPUC

În vecinătatea porții de vest a cetății Tropaeum Traiani, pe curtea cuprinsă între turnul 15 (al porții) și turnul 16 se află o fundație de turn anterioară anului 316, când cetatea a fost construită, a *fundamentis*, fundație părăsită la nivelul patului de așteptare¹. Cu ocazia cercetării obiectivului amintit mai sus, săpăturile au scos la iveală două morminte de înhumare², la 5 metri depărtare de incintă. Scheletele erau orientate est-vest, cu capetele spre vest, brațele erau îndoite din coate, așezate pe piept. Mormintele aparțin tipului cu nișă³. La astuparea nișelor s-au utilizat blocuri de piatră, cărămizi și țigle refolosite. Gropile nu au putut fi mai joase de 110 cm, deoarece la această adâncime cei care au făcut înmormintările au dat peste fundația turnului nivelată cu mortar și pe care au așezat defuncții. Între morminte distanța este de 150 cm. Într-unul din acestea, în zona umărului stîng, s-a găsit o fibulă digitată (fig. 1), iar în al doilea a apărut o monedă într-o stare precară de conservare.

Fibula este din bronz, realizată prin turnare, face parte din categoria fibulelor mijlocii, lungimea sa fiind de 10,8 cm. Placa resortului este prevăzută cu cinci degete, care la partea inferioară au cîte două incizii, cu excepția celui central care are trei astfel de incizii, fiind și mai înalt decît celelalte. Decorul plăcii constă din cercuri concentrice repetate de 4 ori, dispuse în arc de cerc și încadrate de un chenar înălțat, lat de doi milimetri. Arcul are profilul rotunjit, decorat cu benzi verticale în motiv *dinte de lup*, repetat la capetele de prindere de placă și picior sub forma literei V mult deschisă. Placa portagrafei (piciorul) are forma trapezo-romboidală; pe margine prezintă trei perechi de protuberanțe circulare, perechea medie fiind de dimensiuni mai mari, decorate cu cercuri concentrice;

¹ Gh. Papuc, Pontica, 6, 1973, p. 117—128; idem, Pontica, 7, 1974, p. 325—336; idem, *Tropaeum Traiani, Cetatea*, 1. București, 1979, p. 64 și urm.

² Nu putem preciza dacă avem de-a face cu necropola tirzie sau cu înmormintări izolate.

³ Tipul de mormint cu nișă apare încă din secolele II—III e.n. — vezi Pontica, 17, 1984, p. 124—127.

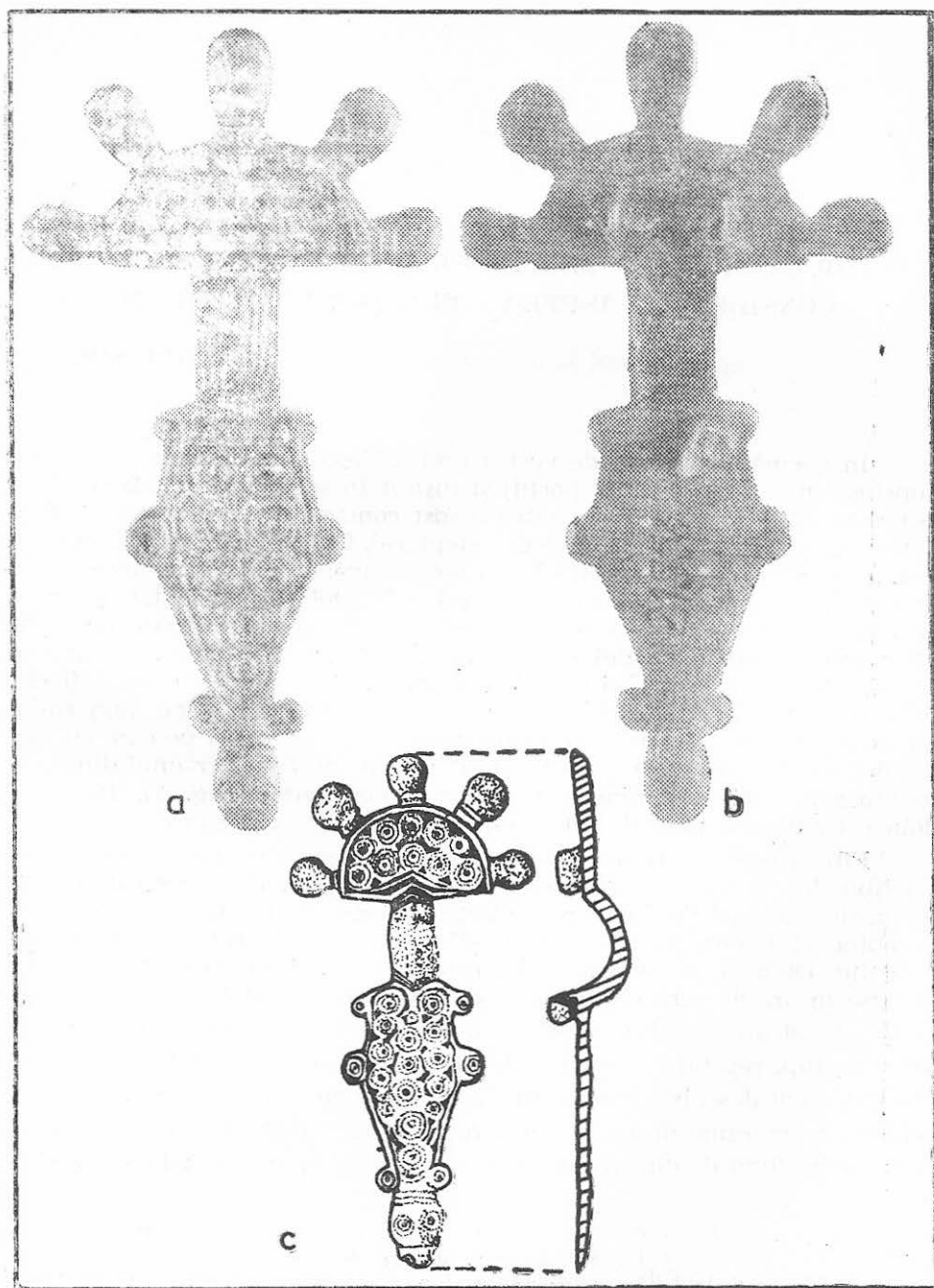


Fig. 1 — a, b — Tropaeum Traiani; c — Bălteni—Vaslui

Într-un chenar incizat se află decorul piciorului, motivul folosit fiind identic cu al plăcii resortului, repetat de 8 ori. Trei caneluri în V delimitează partea inferioară a plăcii piciorului pe care este reprezentat un cap de animal stilizat, ai cărui ochi sînt redați prin cercuri concentrice. Pe spatele plăcii superioare se păstrează cele două urechi și axul de fixare a resortului, care, împreună cu agrafta, erau din fier, dovadă fiind urmele de rugină. Portagrafa are formă triunghiulară, cu vîrfurile curbate pentru a prinde agrafta.

Gropile celor două morminte porneau de la primul nivel de sus, respectiv stratul de dărîmătură a incintei, iar la blocarea nișelor s-au folosit, printre altele, cărămizi care, probabil, proveneau din partea superioară a incintei, ce se desprinseseră și căzuseră pe nivelul menționat⁴. Aceasta ne determină să presupunem o datare a înmormîntărilor ulterioare distrugerii provocate de avari și menționată de Teofilact Simocata pentru Tropaeum Traiani la anul 586—587⁵, deci spre ultimul deceniu al secolului al VI-lea. După distrugerea amintită, incinta nu a mai constituit obiectul unei reparații sau refaceri⁶.

Analogii pentru fibula noastră, prezintă fibula de la Bălteni-Vaslui⁷, atît ca formă, cît și ca decor, lungimea acesteia din urmă fiind mai mare (15,8 cm). Datarea piesei de la Bălteni este stabilită la începutul secolului VII⁸.

Avînd în vedere cele de mai sus, mormîntul cu fibula digitată de la Tropaeum Traiani îl datăm între ultimul deceniu al sec. VI și începutul sec. VII. Ținem să menționăm că tot un mormînt de înmormîntare orientat est-vest — defunctul cu brațele încrucișate pe piept, avînd pe umărul stîng o fibulă digitată — a fost descoperit la Voinicovo⁹, regiunea Tolbuhin (R. P. Bulgaria). Fibula este din argint aurit, placa portagrafei are montate almandine în celule. Piesa de la Voinicovo este datată de autorul articolului, împreună cu alte trei astfel de fibule ce provin din necropola cetății Marcianopolis, la sfîrșitul secolului V și începutul secolului VI¹⁰.

O situație topografică similară celei de la Tropaeum, pentru un mormînt de înmormîntare cu fibulă digitată, o întîlnim la Histria, unde în campania arheologică din 1935¹¹, cu ocazia decopertării zidului de incintă din preajma porții de vest a fost descoperită una din cele mai mari fibule cunoscute pînă acum. Piesa este menționată ca inedită de Ion Nestor (vezi nota 10), cu care ocazie sînt prezentate condițiile de descoperire, considerîndu-se că mormîntul cu fibulă aparține unei necropole care începe sau se sfîrșește în secolele VI—VII, fibula fiind datată pînă sau după mijlocul sec. VI. Lungimea fibulei este dată ca fiind de 20,8 cm¹².

⁴ *Tropaeum Traiani*, 1, p. 75—76 și nota 41.

⁵ Teofilact Simocata, *Istoria bizantină*, București, 1985, p. 29.

⁶ Pontica, 10, 1977, p. 356—359.

⁷ Ruxandra Maxim Alaiba, SCIVA, 3, 1981, p. 459—461, fig. 1.

⁸ *Ibidem*.

⁹ Dimitrie Dimitrov, *Izvestiia-Varna*, 12, 1961, p. 57, fig. 1.

¹⁰ *Ibidem*.

¹¹ I. Nestor, *Dacia*, N.S. 5, 1961, p. 441.

¹² *Ibidem*, p. 441, nota 31.

Editorul acestei fibule, Petre Aurelian¹³, o datează în secolul al VII-lea, după 602, considerînd că mormîntul aparţine unei a doua necropole din zona respectivă, iar lungimea fibulei este de 19,8 cm¹⁴.

Tot de la Histria provine o altă fibulă digitată¹⁵, mult barbarizată, datată în secolul al VII-lea, condiţiile de descoperire fiind discutabile¹⁶.

La Dinogetia, pe un nivel de secol VI a fost descoperită o astfel de piesă din care s-au păstrat placa resortului cu cele cinci degete şi arcu. Nimic nu împiedică însă datarea fibulei de la Dinogetia în a doua jumătate a secolului al VI-lea¹⁷.

De la Dervent provine un fragment de astfel de fibulă, placa superioară la care s-au mai păstrat 3 din cele 5 degete, precum şi arcu. Pe nivelul respectiv a fost găsită şi o monedă de la Justin al II-lea, autorul notei datînd piesa în a doua jumătate a secolului VI. Nivelul respectiv nu are cum să fie datat la începutul secolului al VII-lea¹⁸.

În necropola de la Piatra Frecăţei, într-un mormînt de înhumatie, alături de alte piese, din inventarul mormîntului face parte o pereche de fibule tridigitate, avînd arcu curbat, iar placa portagrafei prevăzută cu capete de şoimi mult stilizaţi şi trei butoni, suprafaţa fibulei nefiind decorată. Datarea fibulelor şi deci şi a mormîntului este stabilită la sfîrşitul secolului al VI-lea şi prima jumătate a secolului al VII-lea¹⁹.

O altă fibulă din Dobrogea pe care o încadrăm în tipul fibulelor digitate şi asupra căreia vom mai reveni, a apărut în mormîntul nr. 4 dintr-una din necropolele cetăţii Argamum²⁰. Este vorba de fibula nr. 2 găsită pe clavicula dreaptă a defunctului; fibula are placa resortului de forma unui pentagon cu colţurile rotunjite, aproape un semidisc, de care sînt prinşi 3 butoni. Placa prezintă un decor excizat. Arcu nu este decorat, iar placa portagrafei lipseşte. Mormîntul este atribuit unei populaţii germanice creştinată, iar înhumatia a avut loc în jurul anului 450²¹.

Pe baza celor de mai sus vom încerca să facem cîteva precizări. Fibula digitată din mormîntul de la Tropaeum Traiani a fost purtată de o persoană²² care, sigur, nu era de origine slavă. Ritu şi caracterul creştin al înmormîntării demonstrează acest lucru. Dacă pentru fibula mare de la Histria nu cunoaştem dacă purtătorul ei era sau nu creştin, înhumatia, care este certă, face ca şi în acest caz să fie vorba de un *neslav*. Acelaşi lucru este valabil pentru perechea de fibule de la Piatra Frecăţei, unde la caracterul creştin al înmormîntării se adaugă purtarea unor fibule perechi,

¹³ Petre Aurelian, SCIV, 1, 1965, p. 68, fig. 8.

¹⁴ Înclinăm să credem că lungimea fibulei este de 19,8 cm, cum este dată de Petre Aurelian, cel care a cercetat piesa îndeaproape; vezi SCIV, 1, 1965, p. 67.

¹⁵ Petre Aurelian, SCIV, 2, 1965, p. 276, fig. 1.

¹⁶ *Ibidem*.

¹⁷ Gh. Ştefan, MCA, 6, 1959, p. 633, fig. 7. Piesa este din bronz.

¹⁸ Petre Diaconu, SCIV, 2, 1962, p. 447-448.

¹⁹ Petre Aurelian, MCA, 8, 1962, p. 581 şi fig. 18/1.

²⁰ Mihaila Mănuşu-Adameşteanu, SCIV, 2, 1980, p. 314-315, fig. 3 şi 4.

²¹ *Ibidem*, autoarea menţionează singurele analogii la Brigetio (Italia).

²² Studiul antropologic efectuat de Rodica Vasilescu menţionează că scheletul aparţine unei femei înalte de 1,48-1,52 m.

specifică în general altor populații. La Dervent, ca și la Dinogetia, existența în secolul al VI-lea a unei populații slave este exclusă, de aceea presupunem că purtătorii unor astfel de obiecte aparțin populației ce locuia în cetățile din această parte a imperiului, populație amestecată, greu de definit etnic, din care nu pot fi excluși localnicii romanizați.

În afara imperiului, la est de Carpați, în Moldova, fibule digitate s-au descoperit la Iași — Crucea lui Ferent, Șipot — Suceava, Dracșini, Vutcani, Suletea, Vinderei, Budești²³, Fedest²⁴, Bălteni²⁵. Unele din aceste piese au caracter slav iar încadrarea cronologică a unor obiective arheologice făcută pe baza fibulelor apărute în contextul respectiv nu este hotărâtoare pentru precizarea datării. Exemplul ceramicii de la Șipot — Suceava, datată pe baza fibulei în primele decenii ale secolului al VII-lea, ceramică ce nu se deosebește de aceea de la Iași — Crucea lui Ferent, datată tot printr-o fibulă la începutul celei de-a doua jumătăți a secolului VI²⁶ (cronologia fibulelor după J. Werner).

Dan Gh. Teodor, care a făcut remarca de mai sus, menționează posibilitatea evoluției lente a ceramicii sau folosirea mai îndelungată a unor podoabe²⁷. Credem că nu poate fi exclusă nici varianta ca datarea acestor fibule propusă de Joachim Werner, dar și apartenența etnică a purtătorilor acestor piese să prezinte unele inexactități. Privind situația din Moldova, din piesele care au fost amintite de Dan Gh. Teodor, *unele fibule pot fi puse în legătură cu prezența unor grupuri de slavi arhaici aici*²⁸. Dar ce facem cu celelalte? Realitatea ne obligă să afirmăm, fără teama de a greși, că și alte populații purtau astfel de podoabe, atât în imperiu, cât și în afara granițelor acestuia. Și, oricum, filiera de difuzare a tipului de fibulă de care ne ocupăm, de la neamurile germanice către triburile slave, presupune implicarea unei populații locale din spațiile de contact care au înlesnit transmiterea, ba chiar au făcut-o posibilă, și care nu poate fi exclusă din acest proces.

Revenim la fibula descoperită la Voinicovo în R. P. Bulgaria, pe care am descris-o mai sus și vom prezenta și fibula descoperită în Moldova la Iași — Crucea lui Ferent²⁹ cu care se aseamănă foarte bine, ultima fiind o replică în bronz, locul almandinelor fiind marcat de protuberanțe realizate din turnare. Butonul cu care se termină placa piciorului este mai lung, ornat cu 3 linii, în locul capului zoomorf. Diferența de lungime este de 0,4 cm în favoarea piesei din Moldova (fig. 2). Deci fibula de la Iași are originea în fibulele digitate din imperiu. O situație inversă nu pare posibilă. Acest lucru este valabil și pentru zona de la sud de Carpați, unde astfel de fibule au fost descoperite la București (strada Soldat N. Ghivan)³⁰,

²³ Dan Gh. Teodor, *Teritoriul extracarpatic în veacurile V—XI*, Iași, 1978, p. 41.

²⁴ *Ibidem*, nota 177, piese nepublicate, descoperiri intimplătoare.

²⁵ SCIV, 3, 1981, p. 459—461.

²⁶ Dan Gh. Teodor, *op. cit.*, p. 42.

²⁷ *Ibidem*.

²⁸ *Ibidem*.

²⁹ I. Nestor, *op. cit.*, p. 438.

³⁰ Dacia, N.S. 25, 1981, p. 323, fig. 20.

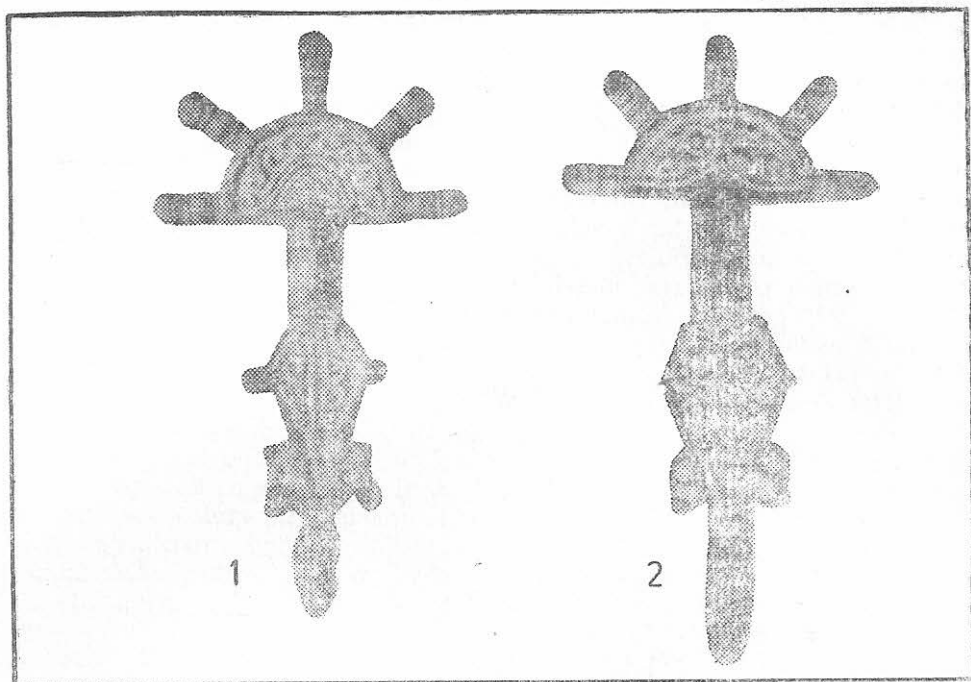


Fig. 2 — 1. Fibula de la Voinicovo; 2. Fibula de la Iași; Crucea lui Ferent

Snagov — La stejar³¹, Vîrtop³², Orlea³³, Fărcașele³⁴, Buleta³⁵, Ferigile³⁶, Ple-
nița (Dolj), Vela (Dolj), Răcari³⁷, Căscioarele³⁸, Vîrtoape³⁹, la care mai
adăugăm cele trei piese din Colecția Papazoglu⁴⁰.

Ca și în Moldova, majoritatea fibulelor digitate din Cîmpia Mun-
teană sînt descoperiri întîmplătoare, în unele cazuri sondajele și cercetă-
rile de suprafață efectuate nu au dus la descoperirea de complexe arheo-
logice, care să explice prezența pieselor în punctele respective.

La descoperirile amintite din Moldova și Muntenia credem că mai
sînt de adăugat și altele tot de acolo, iar datele de care dispunem, chiar
dacă nu sînt totdeauna complete, permit o constatare și anume: în Mol-
dova cele mai multe piese apar în zona centrală, anume în actualul județ

³¹ M. Constantiniu, SCIV, 4, 1966, p. 664, fig. 2.

³² Maria Comșa, SCIV, 2, 1969, p. 105—106.

³³ D. Tudor, *Oltenia Romană* (4), p. 456, fig. 149/4.

³⁴ Marin Nica, SCIV, 2, 1970, p. 327—329.

³⁵ Gh. P. Govora, SCIV, 1, 1967, p. 185—187.

³⁶ Gh. I. Petre, SCIVA, 1, 1976, p. 115.

³⁷ D. Berciu, BCMI, 1937, p. 74—75.

³⁸ M. Comșa, Barbu Ionescu, SCIV, 2, 1960, p. 420, fig. 1.

³⁹ Susana Dolinescu-Ferche, P. Voivozeanu, *Revista Muzeelor*, 4, 1969, p. 354—355.

⁴⁰ Dorin Popescu, *Dacia*, 1941—1944, p. 504, fig. 11/121—123.

Vaslui⁴¹, iar la sud de Carpați concentrarea de piese este în Oltenia⁴². Prezența fibulelor digitate, descoperite în afara unor contexte are o anumită semnificație: fibulele respective au fost descoperite în afara așezărilor fapt ce presupune că purtătorii lor erau în mișcare în cadrul unor arii geografice. Pentru zona sudică menționăm că fibula digitată descoperită la Căscioarele (Călărași)⁴³ se aseamănă pînă la identitate cu cea de la Buleta (Vilcea)⁴⁴, fapt ce ar putea avea o semnificație privind direcția de pătrundere a acestui tip de fibulă în sudul României; fibule digitate au mai fost descoperite la Virtoape⁴⁵, Adamești⁴⁶, Lăuni⁴⁷, Băneasa-Stejar⁴⁸, București (soldat N. Ghivan)⁴⁹, Dămăroaia, Străulești⁵⁰, Budureasca⁵¹. Amintim descoperirile de mai sus cu toate că fibulele digitate nu sînt de același fel, dar ele aparțin în general perioadei secolelor VI—VII. Cîtava puncte comune în afară de cel cronologic există. Astfel, fibule cu liră înțîlnim în Moldova la Fedești-Vaslui, într-un exemplar asemănător, aproape identic cu cel de la Drănic-Dolj. Cele mai multe din descoperirile din sudul Carpaților sînt fibule mici avînd lungimea între 6,5 cm și 8 cm, pe cînd în Moldova există piese din categoria fibulelor mari de peste 13 cm (Bălteni 15,8 cm).

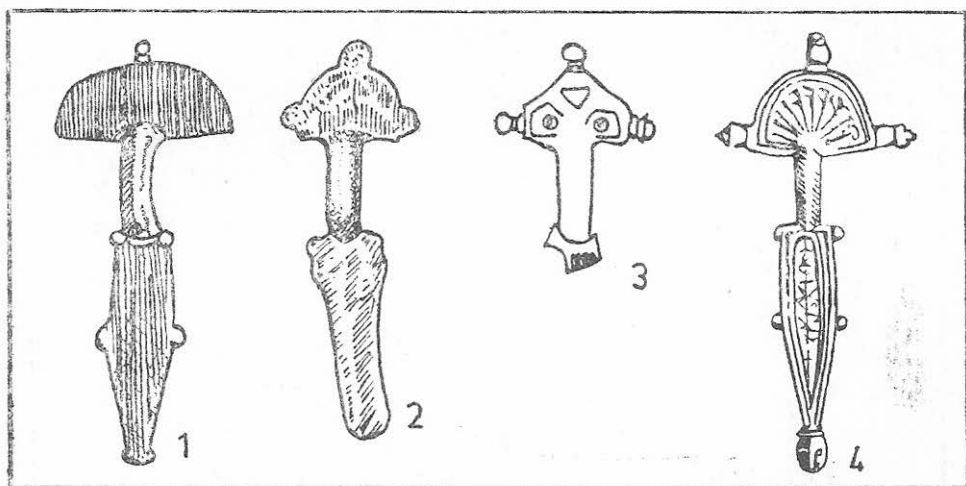


Fig. 3 — 1. Fibula cu placă semidiscoidală; 2. Fibula de la Morești; 3. Fibula de la Argamum; 4. Fibula digitată

⁴¹⁻⁴² Vezi harta de la fig. 4.

⁴³ Vezi nota 33.

⁴⁴ Vezi nota 32.

⁴⁵ Suzana Delinescu-Ferche, P. Voivozeanu, *op. cit.*, p. 345.

⁴⁶ Ion Sirbu, *Revista Muzeelor*, 6, 1970, p. 531.

⁴⁷ *Ibidem*.

⁴⁸ Margareta Constantiniu, *op. cit.*, p. 667.

⁴⁹ Suzana Delinescu-Ferche, Margareta Constantiniu, *Dacia*, N.S. 25, 19, p. 323, fig. 20.

⁵⁰ Cercetări arheologice în București, 2, p. 92, fig. 18.

⁵¹ Victor Teodorescu, *Anuarul Muzeului de Istorie și Arheologie Ploiești*, 1, 1984, p. 47, fig. 22/2.

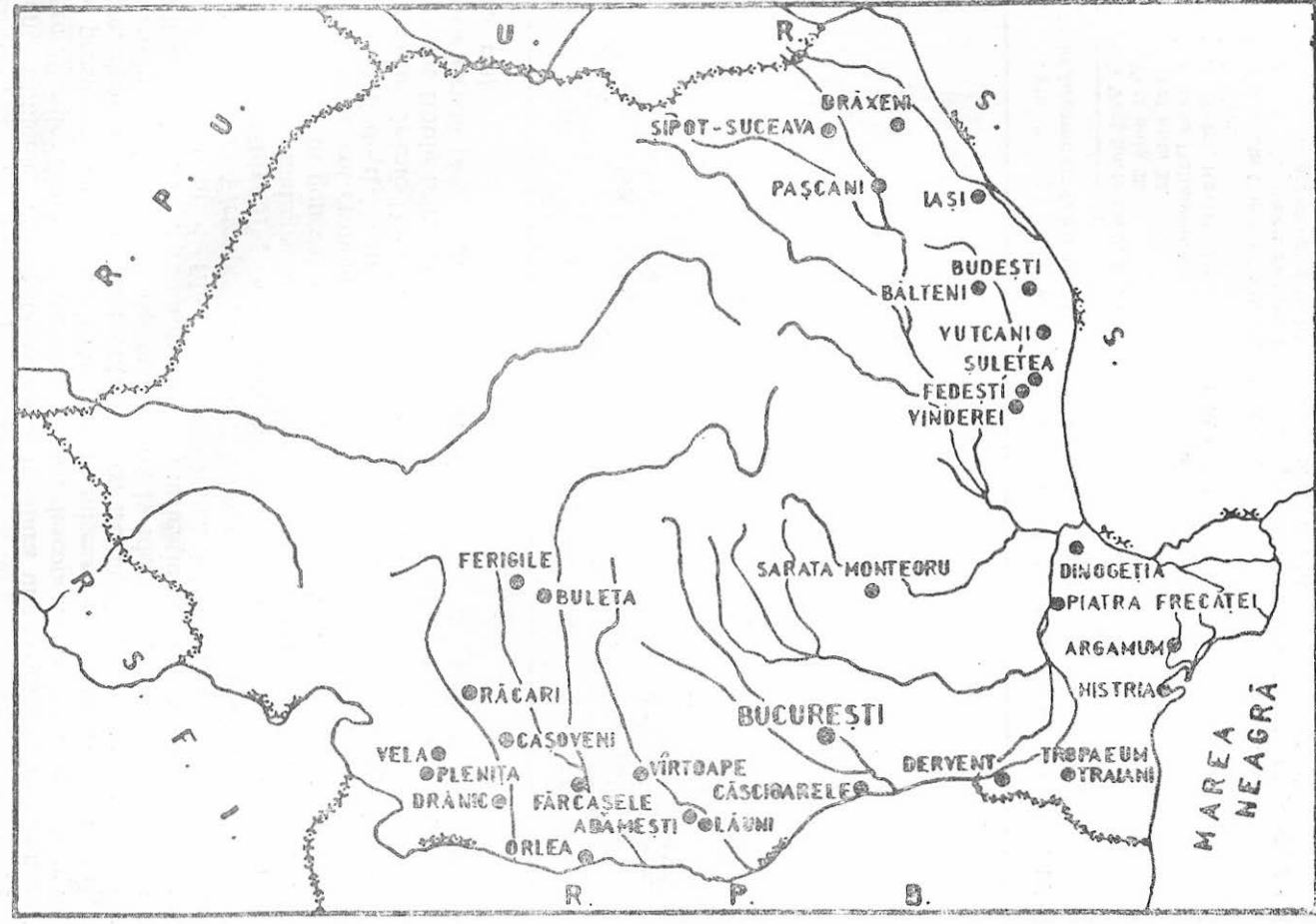


Fig. 4 — Descoperiri de fibule digitate din Dobrogea, Moldova și Muntenia.

Din categoria fibulelor mici — pînă la 6 cm — fac parte piesele de la Șipot-Suceava, care au analogie la Budunoasca și în necropola de la Sărata-Monteoru. Fără discuție, ele sînt specifice slavilor, dar din cele prezentate mai înainte trebuie să părăsim ideea potrivit căreia fibulele digitate îi reprezintă fie pe germani sau pe slavi excluzînd o altă populație fie din cetățile romano-bizantine de la frontieră, fie din cele două mari provincii istorice românești unde au fost descoperite astfel de piese. În general, sîntem de acord că tipul de fibulă digitată a fost inițial atribuit al germanicilor.

La originea fibulei digitate stau fibulele romane, în primul rînd cea cu placa semidiscoidală. Stamen Mihailov consideră ca un al doilea component, fibula în formă de T⁵², punct de vedere însoțit de A. Petre.⁵³ Noi credem că la baza apariției fibulelor digitate stau cele cu placa semidiscoidală la care s-a adăugat transpunerea în plan a bulbilor de la fibulele cu capete de ceapă, fapt vizibil la fibula de la Morești⁵⁴, dar mai ales la piesa de la Argamum⁵⁵, descoperită într-un mormînt germanic. Goții au generalizat fibula digitată, folosind o serie de elemente ornamentale, unele preluate de la meșteșugarii din imperiu, ai cărui federați erau (fig. 3).

În general, la populațiile germanice se observă constant tradiția romană clasică pe care au receptat-o și asimilat-o. Cea de-a doua influență este cea iraniană, pe care au preluat-o cît timp au locuit în stepele pontice unde au intrat în contact cu populațiile de aici. În cadrul evoluției, cele două curente s-au contopit sincretic de așa natură, încît greu se mai poate deosebi ce se datorește unei influențe directe și ce anume unei tradiții deja asimilate. În contact cu populațiile locale de pe teritoriile pe care au locuit în migrarea voită sau impusă lor, o serie de influențe sînt preluate de localnici — în cazul nostru de daco-romani. Slavii au preluat fibula digitată de la neamurile germanice difuzînd-o în lumea lor. În secolul al VI-lea, cînd grupuri de slavi pornesc în mișcarea lor către imperiu, ei vin cu aceste piese, în general de format mic. În zonele geografice ale țării noastre pe care le-am amintit, nu slavii sînt cei care aduc acest obiect, căci fibula digitată era cunoscută de oamenii pămîntului.

⁵² Stamen Mihailov, *Izvestiia-Institut*, 24, 1961, Sofia, p. 49—60.

⁵³ A. Petre, *SCIV*, 1, 1965, p. 78.

⁵⁴ D. Protase, *MCA*, 8, 1962, p. 534, fig. 7.

⁵⁵ Mihaela Mănușu-Adameșteanu, *op. cit.*, fig. 1.

Ein Grab mit Digitalfibel in der Burg Tropaeum Traiani und einige Beobachtungen, diesen Fibeltyp betreffend

— Zusammenfassung —

Gh. Papuc

Es wird eine Digitalfibel besprochen, die in einem Grab neben der Ringmauer der Burg Tropaeum Traiani, in der Nähe des Westtores, aufgefunden wurde. Die Lage des Skeletts deutet einen Christen an. Die Bestattung fand in den letzten Jahrzehnten des 6. Jh. statt. Die Anwesenheit der Digitalfibeln ist nicht ein eindeutiger Hinweis auf die ethnische Herkunft der Träger. Nachdem eine Übersicht der Funde diesartiger Fibeln in der Moldau und Wallachei gemacht wird, schlussfolgert der Verfasser, dass diese Gegenstände aus dem Römischen Reich in die erwähnten Provinzen kamen. Sie sind nicht ein Kennzeichen der slawischen Völkerschaften, mit denen die Ortseinsässigen am Ende des 6. und Anfang des 7. Jh. in Berührung kamen.