

CERCETĂRI PERIEGHETICE ÎN TERITORIUL HISTRIEI (III)

Alexandru Avram, Octavian Bounegru, Costel Chiriac

În continuarea programului de cercetare a ținutului aflat sub controlul cetății Histria în antichitatea greco-romană¹, în timpul campaniilor 1986—1987 s-au desfășurat noi perieghete, avînd drept obiectiv de această dată zona de sud a teritoriului histrian².

Admițînd că limita sudică a teritoriului Histriei — cu alte cuvinte, hotarul cu teritoriul tomitan învecinat — se plasează în zona dintre vărsarea riului Casimcea în lacul Tașaul și capul Midia, cercetarea noastră a avut în vedere ținutul cuprins între zona litorală, la est, satul Săcele la nord și cursul superior al Casimcei la vest (vezi harta 1).

Cercetarea a debutat, ca de altfel și în alte cazuri similare, cu o investigație în satul Vadu, cunoscut în literatura de specialitate pentru numeroasele descoperiri întimplătoare înregistrate de-a lungul timpului în vatra sa³. În hotarul actualului sat trebuie să se fi aflat, pe lângă așezarea medievală binecunoscută negustorilor și navigatorilor pentru portul său⁴, și satele romane Vicus Celeris⁵, Vicus C... cos și Vicus Parsal...⁶. La repertoriul descoperirilor pînă acum cunoscute putem adăuga acum un bloc de calcar

¹ Pentru rezultatele primelor etape vezi Al. Avram, O. Bounegru, C. Chiriac, Pontica, 18, 1985, p. 113—124; E. Alexandrescu, Al. Avram, O. Bounegru, C. Chiriac, Pontica, 19, 1986, p. 243—252.

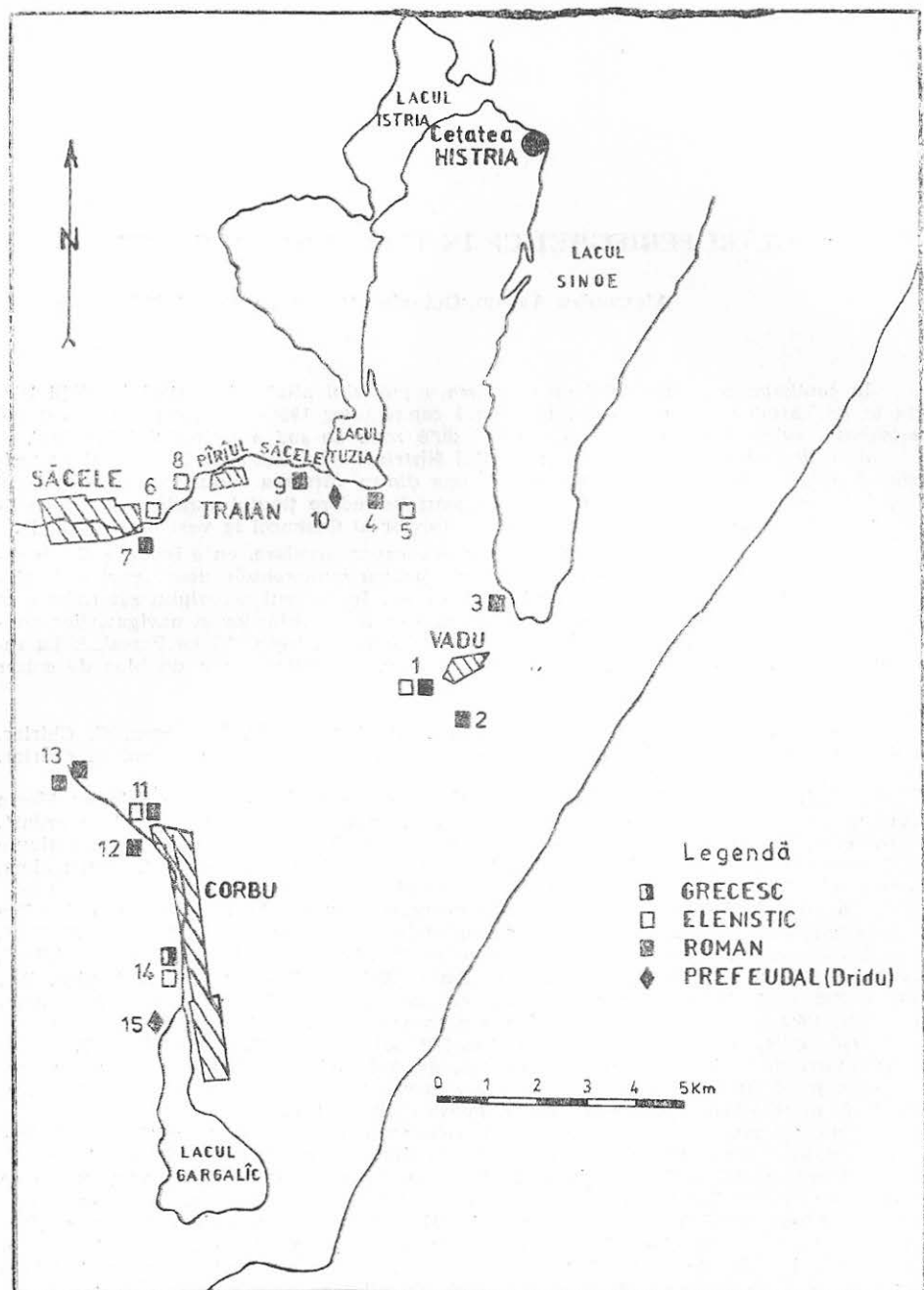
² În afară de autorii prezentului articol, la aceste perieghete au participat Florin Curta în 1986 și Mihai Ionescu în 1987, cărora le mulțumim pentru asistența acordată. Pentru completarea imaginii asupra zonei care ne reține atenția adăugăm datele obținute de C. Matei, Pontica, 18, 1985, p. 125—139 (pentru zona de sud a lacului Tașaul); idem, Pontica, 19, 1986, p. 253—266 (zona de NV a lacului Tașaul, din hotarul satului Piatra).

³ În secolul al XIX-lea, frecvențele descoperiri sculpturale, monetare și epigrafice (între altele, cele două fragmente ce compun stela lui Aristagoras, D. M. Pippidi, ISM, I, nr. 54) au condus chiar la ideea că aici se va fi aflat cetatea Histria. Vezi C. Allard, *Souvenirs d'Orient. La Bulgarie orientale*, Paris, 1864, p. 101—102; M. C. Soutzo, RA, 1881, p. 302, n. 1; Gr. Tocilescu, *Fouilles et recherches archéologiques en Roumanie*, București, 1900, p. 110. Pentru alte diferite descoperiri, vezi R. Vulpe, *Histoire ancienne de la Dobroudja*, București, 1938, p. 193—194, 209—221; TIR, L 35, București, 1968, 76, iar pentru inscripții vezi D. M. Pippidi, *op. cit.*, nr. 350—356. De adăugat și așezarea grecească de pe dealul Ghiaurchioi, în care s-a efectuat în 1952 un sondaj (cf. SCIV, 4, 1953, 1—2, p. 145—146). Vezi și M. Irimia, Pontica, 13, 1980, p. 67.

⁴ Pentru Vadu în epoca medievală (Caraharman în izvoarele turcești — vezi descrierea amplă în relatarea lui Evlia Celebi (*Călători străini despre țările române*; vol. VI, București, p. 387 și Zanavarda în portulanele genoveze) cf. M. Alexandrescu-Dersca Bulgaru. Peuce, 6, 1977, p. 259—269; V. Eskenasy, Rev. Ist. 33, 1980, 4, p. 761 sqq.; S. Baraschi, C. Chera, SCIVA, 32, 1981, 2, p. 253—260. Adăugăm cercetările arheologice efectuate în ultimii ani de către S. Iosipescu în fortăreața otomană de aici (menționată în literatura mai veche de specialitate — harta lui P. Polonic din 1894, *Repertoriul Arheologic*, ms. Inst. de Arh., s.v. Vadu — ca fiind „de origine romană“.

⁵ ISM, I, nr. 351—352.

⁶ ISM, I, nr. 350.



Harta 1 — Răspindirea aşezărilor în teritoriul cercetat.

(0,60 x 0,57 x 0,44 m) descoperit pe marginea șoselei principale, în dreptul gospodăriei lui Sandu Mitru. Acest bloc de calcar a servit drept lespede funerară, însă din inscripție nu s-au păstrat, din păcate, decît cinci litere: ... P O Δ E ... (fig. 1).

La ieșirea din satul Vadu spre Corbu, pe partea dreaptă a drumului, într-o pădure de salcimi se află vechiul cimitir turcesc. Pe o mare suprafață sînt răspindite numeroase blocuri de calcar lucrate, multe dintre ele provenind, judecînd după dimensiuni, de la paramentul unui zid de incintă. Unele blocuri păstrează urmele chiuvetelor pentru cram-poanele de tip „cu gheară”⁷. Sînt vizibile, de asemenea, numeroase capace de sarcofag, de marmură sau de calcar, precum și blocuri de marmură provenind din elevația unor edificii (fig. 3). Este mai mult ca sigur că cele mai multe din aceste piese, mai ales

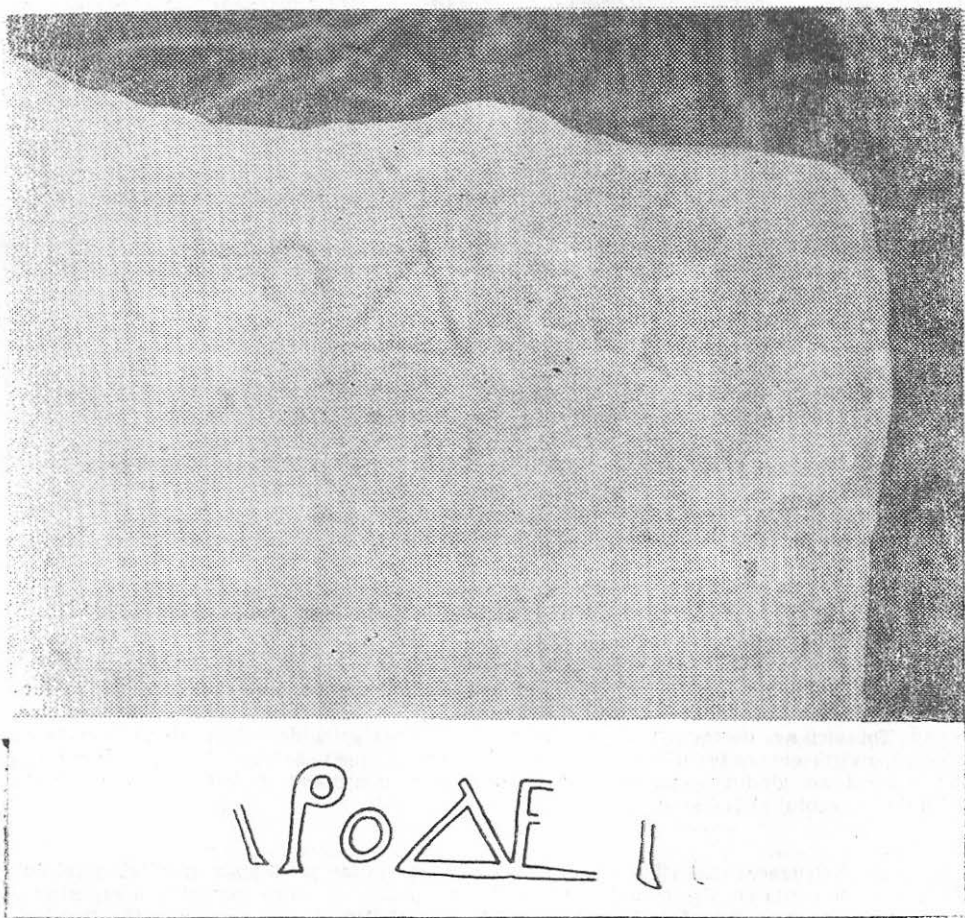


Fig. 1 — Inscripție fragmentară de la Vadu

⁷ Acestea sînt foarte asemănătoare cu cele descoperite la Histria, în zona sacră, vezi O. Bounegru, SCIVA, 30, 1979, 4, p. 620—622, fig. 3, 7—9.

blocurile paralelipipedice de mari dimensiuni, au fost transportate aici în epoca otomană de la Histria⁸.

În împrejurimile satului Vadu au fost identificate mai multe urme de așezări, necunoscute sau, cel puțin, nemenționate până acum în literatură. În partea de sud a satului, la 1,5 km de acesta, pe micul promontoriu cunoscut sub numele de „Bardalia”, se păstrează urme ale unei locuiri sporadice de epocă romană târzie și medievală. În zonă este semnalată descoperirea unui mormint cu boltă, fără alte precizări.

La circa 2 km N—NV de satul Vadu, în capătul de NV al pădurii cu același nume, a fost depistată o foarte întinsă așezare rurală romană. Pe o suprafață de 400 x 150 m,

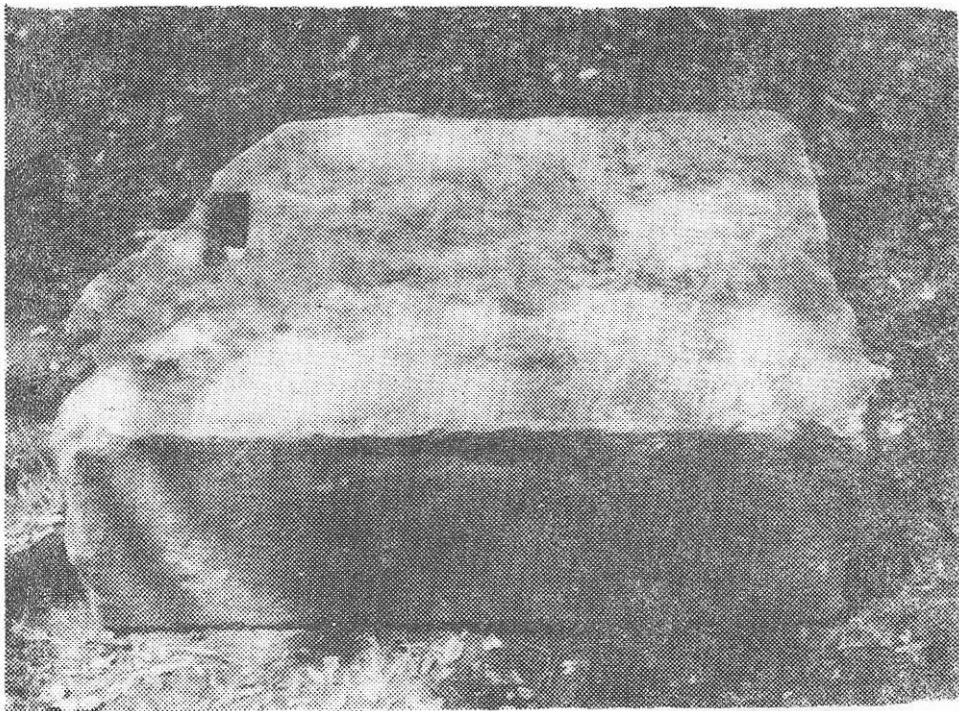


Fig. 2 — Fragmente arhitectonice de la Vadu

de-a lungul terasei Bălții Vadu, s-au recoltat numeroase fragmente ceramice (de la farfurii, oale-borcane, ulcioare, amfore) atribuibile epocii romane timpurii, țigle, pietre, olane. Tot aici s-a descoperit și un fragment dintr-o rișniță de calcar. După aprecierea noastră, există elemente suficiente pentru a afirma că avem a face cu o așezare vicană, iar în acest caz gândul ne poartă spre Vicus Celeris, menționat în două epigrafe diferite databile în secolul al II-lea e.n.⁹.

⁸ Că distrugerea zidurilor cetății Histria a continuat până spre sfârșitul secolului XIX, prin demontarea sistematică a blocurilor de piatră de către localnici, o dovedește, între altele, documentul păstrat în Arh. MNA, dos. 11/1897, f. 255, prin care Gr. Tocilescu cere să fie dați în judecată cei care s-au aprovizionat cu piatră din ruinele „cetății Istropolis, aflătoare în balta comunei Caranasuf”.

⁹ *Supra*, nr. 5. În vreme ce inscripția ISM, I, nr. 351 a fost descoperită în zidul de incintă al Histriei, neputînd să ofere nici o indicație asupra provenienței, epigrafa ISM, I, nr. 352 a fost găsită la Vadu, ceea ce permite ipoteza foarte probabilă că aici se va fi găsit satul menționat. Vezi și TIR L 35, 76, s.v. *Vadul*.

Pe un mic promontoriu situat în apropierea golfului format în capătul de sud al lacului Nuntași (Tuzla) s-au găsit urme ale unei locuiri sporadice de epocă romană (pietre, țigle) și câteva fragmente ceramice elenistice (provenind mai ales din amfore), dispuse pe o suprafață relativ întinsă.

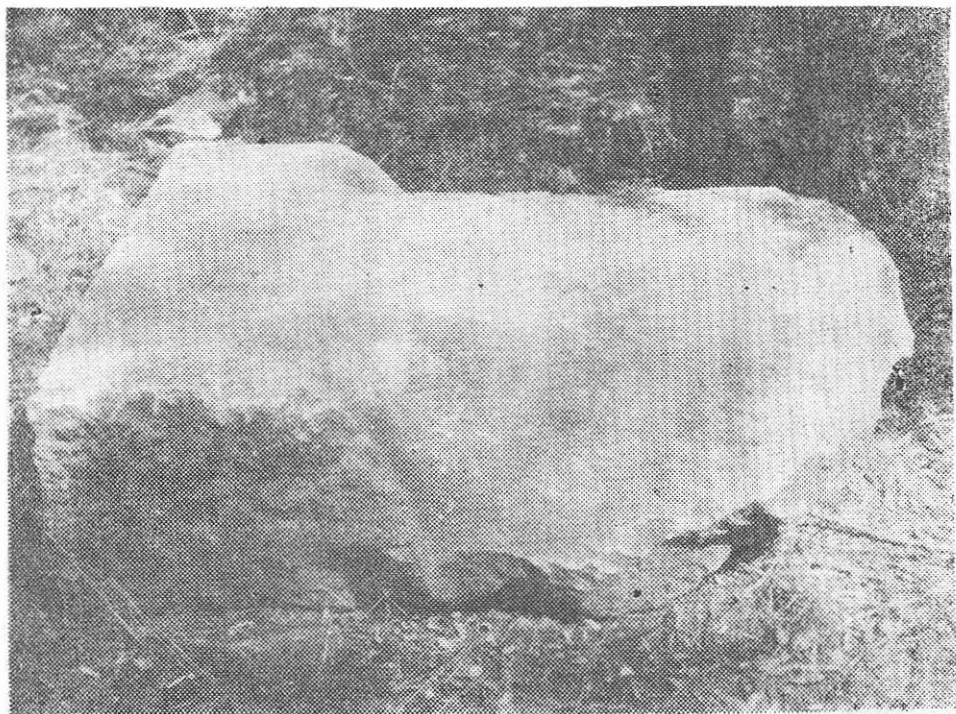


Fig. 3 — Sarcophage fragmentare de la Vadu

Importante rezultate s-au obținut în zona satului Săcele și a cătunului învecinat, Traian¹⁰. În capătul de est al satului Săcele, pe terasa piriului Săcele (Peletlia), pe malul stîng, au apărut mai multe fragmente ceramice asociate cu fragmente getice. La suprafață se pot observa grupări de pietre de șist, cărămizi și țigle. Descoperirile par să indice o așezare de epocă elenistică.

La 300 m SE față de capătul estic al satului Săcele, pe un promontoriu, s-au găsit mari concentrări de pietre și cărămizi, precum și numeroase fragmente ceramice romane timpurii. Nu este exclusă prezența unei așezări din această perioadă.

Mai puțin concludentă apare descoperirea unor fragmente ceramice amestecate, elenistice și romane, dispersate pe o suprafață destul de mare la circa 400 m vest de cătunul Traian, în apropierea aceluiași piriu Săcele. O locuire sporadică de epocă romană, în care apare și ceramică getică, se situează la 1,5 km est față de cătunul Traian, tot pe malul piriului.

¹⁰ De la Săcele (Peletlia) provine, probabil, stîlpul miliar de pe ruta Tomis — Halmyris, CIL III 14461 (cf. Dos, MNA, 1916, nr. 77). J. Weiss, *Die Dobrudscha im Altertum. Historische Landschaftskunde*, Sarajevo, 1911, p. 65 menționează aici fragmente de inscripții grecești (aduse probabil de la Histria). Tot de aici provine un relief al Cavalerului Trac cu inscripție (ISM, I, nr. 357).

La 2,5 km ESE față de Traian, pe terasa lacului Nuntași (Tuzla) se găsește o întinsă așezare Dridu, din care s-au descoperit la suprafață numeroase fragmente ceramice asociate cu pietre, cărămizi și țigle. Cu totul sporadic apar și fragmente ceramice de epocă elenistică și romană.

În ultima etapă a cercetărilor s-a avut în vedere zona cuprinsă între satele Corbu de Sus, Corbu de Jos și Capul Midia. Acest ținut intrase de mai multă vreme în atenția cercetătorilor, începând cu eruditul epigrafist Ernest Desjardins, care semnalează la 1876 în cimitirul turcesc situat pe malul golfului lacului Sinoe „ruines de temples et de monuments de toute sorte”¹¹. Descoperirile epigrafice și sculpturale menționate neîncetat de-a lungul timpului¹² au ca proveniență, fără îndoială, în marea majoritate, cetățile învecinate Histria și Tomis. În zonă au existat însă și câteva nuclee de așezări grecești și romane asupra cărora descoperirile periegetice¹³ și cercetările arheologice nu lasă nici un dubiu. Avem în vedere, în primul rînd, existența necropolei grecești de înhumare, ale cărei începuturi se situează pe la finele veacului al VI-lea î.e.n.¹⁴ căreia îi

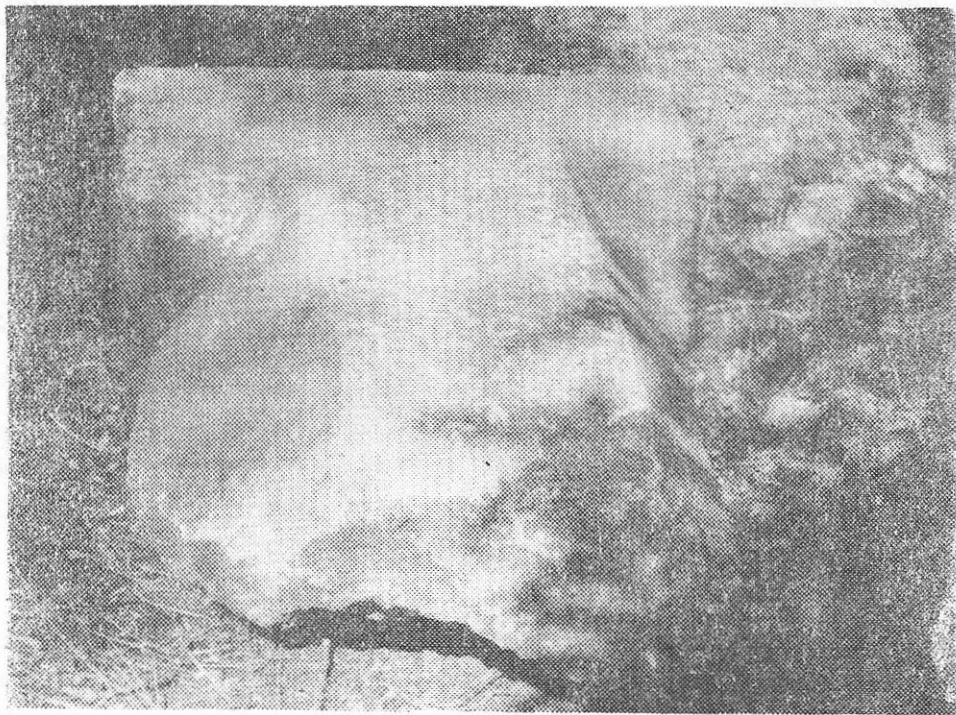


Fig. 4

¹¹ E. Desjardins, *Annali dell' Instituto di Corrispondenza Archeologica*, 40, 1868, p. 93—94; idem, *RA*, 1868, p. 19; cf. D. M. Pippidi, *St. Cl.*, 9, 1967, p. 230—232.

¹² J. Weiss, *op. cit.*, p. 58, 65—66; V. Pârvan, *Cetatea Ulmetum*, I, ARMSI, 34, 1912, p. 595, n. 2; R. Vulpe, *An. Dob.*, 15, 1934, p. 208; *Rep. Arh.*, (ms), s.v. Corbu.

¹³ Cercetări periegetice a efectuat în zonă P. Alexandrescu (1968), care ne-a semnalat un vas prefeudal de tip Histria — „Capul Viilor” (aflat în depozitul șantierului Histria), precum și resturi de la un apeduct roman. Pentru periegete în această zonă vezi și M. Irimia, *op. cit.*, p. 67, 89—95.

¹⁴ M. Bucvală, M. Irimia, *Pontica*, 4, 1971, p. 41—56; M. Irimia, *Pontica*, 6, 1973, p. 67; cf. idem, *Pontica*, 8, 1975, p. 95—100.

corespunde, foarte probabil, aşezarea situată la 3 km distanţă de necropolă, în marginea de NV a satului Corbu de Sus, pe Valea Vetrei¹⁵.

Cercetările noastre au avut darul să îmbogăţească harta arheologică a zonei prin adăugarea unor noi puncte. Astfel, la circa 1 km NV faţă de satul Corbu de Sus, pe aceeaşi Vale a Vetrei sau găsit urme sporadice de locuire romană târzie, iar la 500 m vest de sat se găseşte o foarte bogată aşezare romană timpurie, deşi, după aparenţe, de mici dimensiuni. S-au recoltat fragmente ceramice diverse (ulcioare, boluri, opaiţe, terra sigillata), precum şi sporadice fragmente getice.



Fig. 5

La circa 2,5 km VNV faţă de Corbu de Sus, pe ambele maluri ale Văii Vetrei se găseşte o întinsă aşezare de epocă romană târzie. De pe o suprafaţă de câteva hectare s-au recoltat numeroase fragmente ceramice, ce apar asociate cu pietre, unele din ele cu urme de mortar, ţigle şi cărămizi.

¹⁵ M. Irimia, *Pontica*, 8, 1975, p. 102, n. 41; idem, *Pontica*, 13, 1980, p. 67, 89-95.

La jumătatea distanței dintre Corbu de Sus și Corbu de Jos, pe malul drept al piriului, se găsește o întinsă zonă de locuire greacă. Dintr-un șanț executat pentru amplasarea unei conducte s-a extras un bogat material ceramic, cuprinzând fragmente de amfore, castroane, cupe, asociate cu material getic. În profilul șanțului se putea observa, la aproximativ 0,50 m adâncime, un nivel compact, marcat de pietre și cărâni. Deși nu excludem posibilitatea ca așezarea situată la NV de Corbu de Sus să fi fost

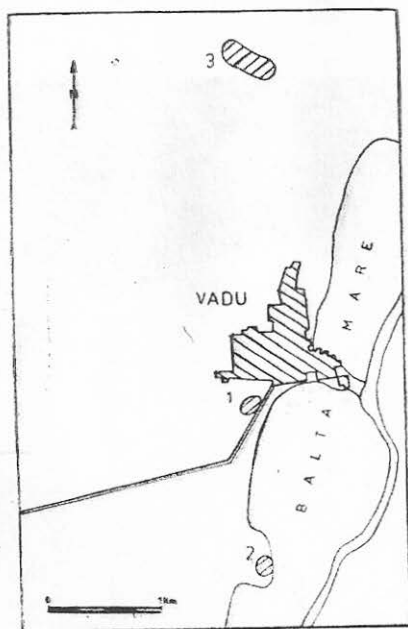


Fig. 4 — Zona Vadu

aferentă necropolei grecești, considerăm că și această așezare nou descoperită ar putea intra în discuție, cu atât mai mult cu cât poziția sa este mai apropiată de necropolă. Nici unul din cele două situri nu a furnizat la suprafață material arhaic¹⁶, care ar justifica o corelație așezare-necropolă. Prezența unor așezări arhaice în zonă reprezintă însă mai mult decît o simplă ipoteză, atîta vreme cît în literatura mai veche se menționează la Corbu (fără indicații precise) descoperiri de ceramică attică cu figuri negre¹⁷. Mai mult decît atît, este cunoscută din descoperiri întimplătoare mai vechi și așezarea grecească de la Capul Midia¹⁸.

În sfîrșit, menționăm că la 500 m vest de satul Corbu de Jos, la coada lacului Corbu (Gargalic) s-a depistat o întinsă zonă de locuire prefeudală (Dridu).

¹⁶ Idem, *Pontica*, 13, 1980, p. 89 menționează materiale databile în secolele IV—III î.e.n. (între care și 9 toarte de amfore ștampilate).

¹⁷ V. Părvan, *BSH*, 10, 1923, p. 34, n. 1; cf. S. Dimitriu, *SCIV*, 23, 1972, 1, p. 119.

¹⁸ *Rep. Arh.*, (ms.) s.v. Corbu, Capul Midia (se menționează ceramică attică cu figuri negre, ceramică elenistică și autohtonă, urme de ziduri etc.). Tot aici se semnalează o așezare romană tîrzie; vezi și Gr. Tocilescu, ms. 5131, f. 1; 5132, f. 88, 214.

Catalogul aşezărilor¹⁹.

- 1 Vadu — *cimitirul turcesc* : fragmente de sarcofage, fragmente arhitectonice şi blocuri de parament dispersate în zona vechiului cimitir.
- 2 Vadu — „Bardalia“ : locuire sporadică romană tîrzie şi medievală.
- 3 Vadu — „Pepinieră“ : mare aşezare romană timpurie.
- 4 Balta Vadu I : punct izolat de locuire romană timpurie.
- 5 Balta Vadu II : aşezare elenistică.
- 6 Săcele I : aşezare elenistică şi urme sporadice de locuire Dridu.
- 7 Săcele II : aşezare de epocă romană timpurie.
- 8 Traian I : locuire sporadică elenistică.
- 9 Traian II : locuire sporadică romană.
- 10 Traian — „Valea lui Costea“ : mare aşezare prefeudală (Dridu) şi urme sporadice de locuire elenistică şi romană.
- 11 Corbu de Sus I : urme sporadice de locuire romană şi elenistică.
- 12 Corbu de Sus II : aşezare romană timpurie.
- 13 Corbu de Sus — „Valea Vetrei“ : mare aşezare romană tîrzie.
- 14 Corbu de Sus — „Pepinieră“ : aşezare greacă şi elenistică.
- 15 Corbu de Sus — „La nuci“ : aşezare prefeudală (Dridu).

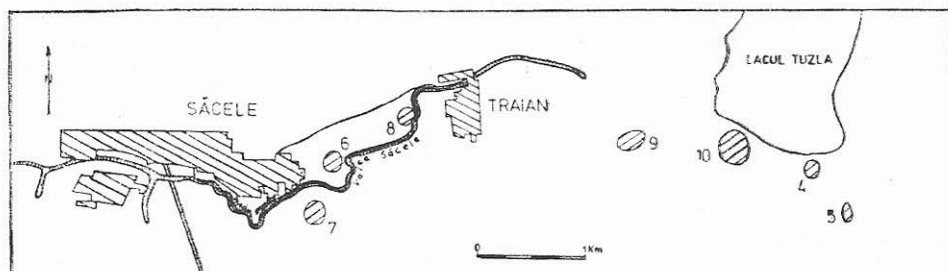


Fig. 5 — Zona Săcele — Traian

ARCHÄOLOGISCHE ERKUNDUNGEN IM TERRITORIUM VON HISTRIA (III)

A. Avram, Oct. Bounegru, C. Chiriac

Zusammenfassung

1986 und 1987 führte man das Programm der Erforschungen und Erkundungen („Periegesen“) in dessen südlicher Zone fort. Die Forschungen bezogen sich auf das Gebiet um die jetzigen Dörfer Vadu, Săcele und Corbu. Dabei wurden ein paar bisher unbekannte Siedlungen aus der griechischen, römischen und frühmittelalterlichen Zeit entdeckt, die in dem anhängenden Katalog aufgelistet sind. Zieht man auch die spärlichen Angaben, die in der älteren Literatur vorzufinden sind, in Betracht, so gewinnt man ein ziemlich klares Bild über die Dichte der Besiedlung dieses Teiles des histrianischen Territoriums in der Antike.

¹⁹ Numerele din catalog corespund celor de pe hartă.

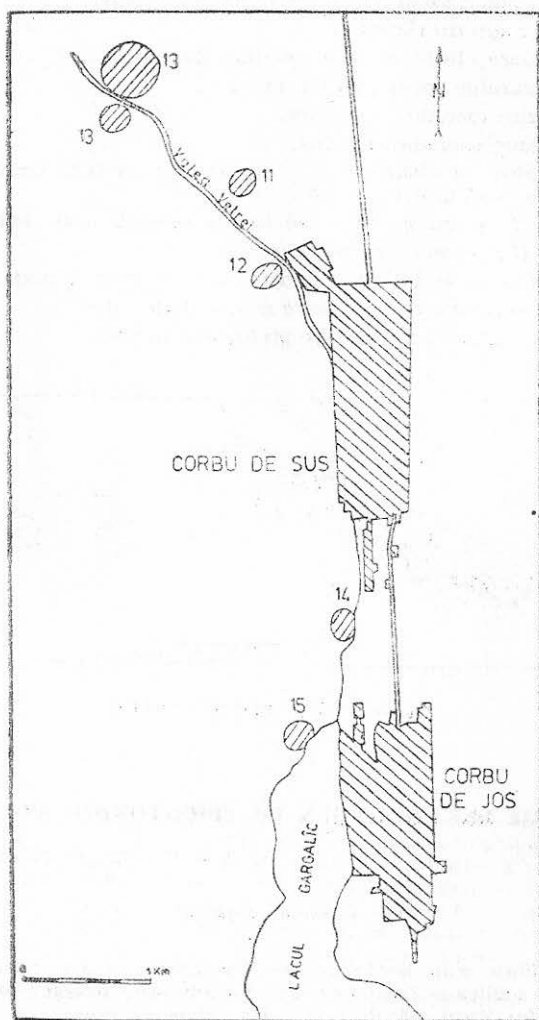


Fig. 6 — Zona Corbu