

CITEVA CONSIDERAȚII PRIVIND CULTUL ZEITEI VENUS LA TOMIS

Z. COVACEF

Pentru a putea cuprinde ansamblul credințelor care, secole de-a rândul, au stăpinit spiritul vechilor locuitori ai Dobrogei, este necesară o analiză, detaliată, a fiecăreia dintre divinitățile care au compus panteonul provinciei cuprinsă între Dunărea de Jos și Marea Neagră, în epoca romană.

Ne-am propus, în cele ce urmează, să notăm câteva observații privind cultul zeiței Venus la Tomis, pe baza unor descoperiri recente.

1. În primăvara anului 1987, cercetările arheologice de salvare din zona peninsulară a Constanței — zonă de intensă locuire antică (mai precis str. Muzeelor, b-dul Carpați, str. N. Titulescu și str. Ovidiu) — determinate de noile construcții edilitare, au condus la importante descoperiri: ziduri ale unor construcții, pavaje, diverse piese arhitectonice¹, materiale ceramice² și sticlă, semne premonetare, monede ș.a. Între descoperirile din acest sector se numără și un splendid cap de marmură³ (fig. 1), provenind de la o statuie. Marmura, de culoare albă, cu cristale mari, a căpătat o patină gălbuie și prezintă numeroase depuneri calcaroase. Pe lângă eroziunile datorate timpului, capul a suferit unele spărături, în partea dreaptă (fig. 2) — la obraz și, mai ales, la pieptănătură — provocate de lucrători în timpul descoperirii. Toate proeminențele chipului sînt deteriorate; nasul lipsește — din acesta rămînînd doar orificiile nazale; buzele sînt de asemenea tocite, gura căpătînd aspectul unui arc de cerc cu marginile marcate; spărături mai vechi se constată și la arcade și la bărbie.

Capul, sprijinit pe un gît bine proporționat, este ușor înclinat spre stînga. Fața este ovală, cu fruntea triunghiulară; arcadele sînt proeminente deasupra ochilor mari, migdalați, cu pleoape grele. Obrajii sînt plini, bărbia mică și gușa dezvoltată. Pe gît sînt realizate două cute orizontale.

¹ Cf. și comunicarea colegului T. Bănică, *Observații privind tehnicile de construcții la Tomis (sec. IV—V)*, la sesiunea Muzeului de istorie națională și arheologie Constanța, noiembrie 1987.

² Fragmentele ceramice, sau piesele întregi, descoperite în acest sector, se eșalonează pe o perioadă de peste o mie de ani, între acestea remarcăm: ceramică pictată cu figuri negre, ceramică decorată cu vopsea roșie, amforă de tip „West Slope”, ștampilă de Sinope etc.

³ Inv. 34355. Clisee nr. 91202—91217. Dimensiuni: I = 0,37 m (totală) LA = = 0,23 m. GR (împreună cu cocul) = 0,32 m. Fața, de la bărbie la păr = 0,20 m (I) și 0,145 m (LA).



Fig. 1 — Venus. Marmură, str. Muzeelor.



Fig. 2 — Venus. Profil stînga.

Părul ondulat este despărțit de o cărare mediană; două meșe laterale — formate din cîte cinci șuvițe mai mari (fig. 3) — sînt duse spre spate unde sînt prinse printr-un dublu coc, de forma unei funde, din care scapă cîțiva cîrlionți rebeli, de ambele părți. Deasupra celor două meșe, o panglică lată înconjoară capul și prinde părul la ceafă (fig. 4).

Capul, sensibil înclinat spre stînga, ochii mari, alungiți, gura cu colțurile lăsate în jos, conferă chipului un aspect patetic, personal, uman.

Cu toată starea de conservare a marmurei, sculptura evidențiază o certă finețe în execuție. Fruntea triunghiulară, forma ochilor, tipul de pieptănătură amintesc de Afrodita praxitelică⁴. Accentul personal ce se degajă din trăsăturile chipului se datorește atelierului tomitan care a creat-o, evidențiind, încă odată, procesul de umanizare a tipurilor divine, care se practica, îndeosebi în epoca romană, în atelierele tomitane⁵. Folosirea redusă a trepanului, ochii lipsiți de indicarea plastică a pupilei, sînt elemente care conduc spre o datare în prima jumătate a secolului II e.n.

2. Al doilea portret, provine tot dintr-o săpătură de salvare, executată în Piața Ovidiu, lângă Restaurantul Pelican, în toamna anului 1973⁶. Este lucrat din marmură albă, cu cristale mici, șlefuită pînă la transparentă⁷. Numeroasele lo-

⁴ G. Bordenache, *Sculture greche e romane del Museo Nazionale di Antichità di Bucarest*, I. București, 1969, p. 24—25, nr. 23.

⁵ Eadem, *ibidem*, p. 28, nr. 32.

⁶ Inv. 20743. I = 0,14 m. Piesa a fost prezentată la sesiunea muzeului din toamna anului 1974: Z. Covacef, *Observații privind portretistica unor divinități, în sec. II e.n., la Tomis*.

⁷ Marmura este identică cu cea din care a fost executată o statueta a lui Silvanus, descoperită cu ocazia săpăturilor efectuate la basilica mare din Tomis, cf. Z. Covacef, în *Pontica*, 3, 1970, p. 229, nr. 4.

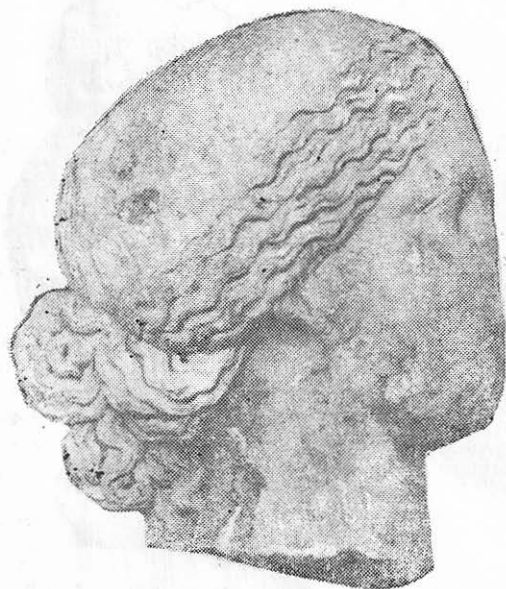


Fig. 3 — Venus. Profil dreapta.



Fig. 4 — Venus. Spate.

vituri și zgîrieturi (lipsește partea stîngă din *krobylos*, vîrfurile nasului și buza de sus; zgîrieturi apar pe bărbie, pe obrazul drept, la ochi și la păr) nu ne împiedică să apreciem la justa sa valoare grația deosebită a portretului (fig. 5).

Părul bogat, cu onduleuri mari, este despărțit de o cărare mediană; două mese formează *krobylos*-ul din vîrfurile capului, restul părului, rulat în jurul chipului, este strîns într-un coc la ceafă, din care mai scapă cîțiva cîrlionți. Panglica lată, care-i strîngea părul, este vizibilă peste tot în jurul capului (fig. 6). Pieptănătura, cu *krobylos* și bucle ce recad din coc pe umeri, tipică Afroditelor Capitolina⁸ este indicată totuși sobru, fără ondulații excesive și cu o limitată folosire a trepanului.

Capul, mult înclinat spre dreapta, prezintă un chip suav, cu fruntea rotunjită grațios. Ochii alungiți, cu coluț extern în jos, au pleoape grele și pupila tratată plastic, cu privirea îndreptată în sus. Nasul este drept, obrații plini. Gura mică, cu buze senzuale, are colțurile lăsate în jos, într-o foarte umană expresie de mirare și ușoară supărare. Cum se întîmplă adesea în epoca romană, divinitățile, îndepărtîndu-se de tipurile clasice, capătă un accentuat individualism uman⁹.

Portretul este executat cu multă acuratețe, trădînd mîna unui meșter de atelier mare, bun cunoscător al meșteșugului și înzestrat cu un real simț artistic.

Caracteristicile stilistice și tehnice — eleganța înclinării capului, șlefuirea deosebită a marmurei, pupila exprimată plastic cu privirea îndreptată în sus — sînt elemente care permit datarea piesei la mijlocul secolului II e.n.

Cele două portrete se adaugă altor două, descoperite mai de mult, tot în zona peninsulară a Constanței.

⁸ G. Bordenache în Dacia, NS, 3, 1959, p. 446—448, fig. 1—3; Eadem, *Sculture*, I, nr. 31, p. 27—28, nr. 32, p. 28.

⁹ *Supra*, nota 5.

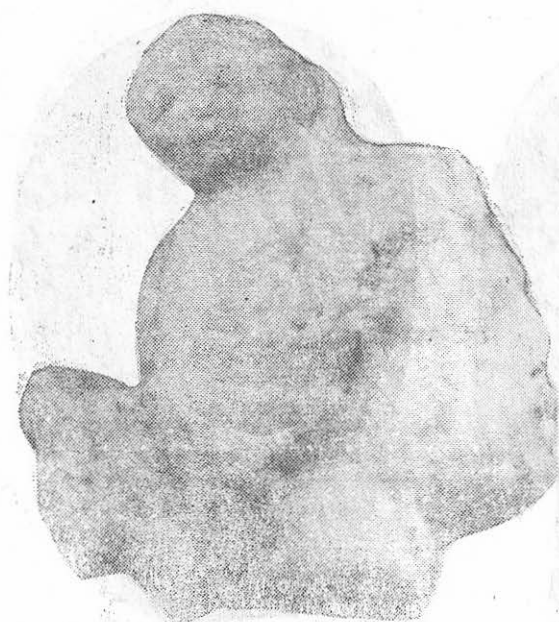


Fig. 5 — Venus. Marmură, Piața Ovidiu, profil dreapta.



Fig. 6 — Venus. Spate.

3. Primul dintre acestea¹⁰, descoperit încă din anul 1960, a devenit cunoscut prin intermediul numeroaselor ghiduri și al ilustrațiilor publicitare¹¹ (fig. 7). În mărime naturală, este lucrat din marmură albă zaharoidă, șlefuită cu multă finețe. Lipsește *krobylos*-ul, bărbia și partea inferioară a obrazului stâng; nasul este lovit, și o fisură profundă îi brăzdează obrazul drept de la rădăcina nasului până la ureche. Cu toate aceste lipsuri, se evidențiază execuția minuțioasă, îngrijită a sculpturii. Pieptănătura, de tip Afrodita Capitolina¹² este realizată cu mai multă acuratețe decât la piesa precedentă (fig. 8).

Chipul are trăsături deosebit de delicate. Fruntea înaltă, luminoasă, se îndepărtează — ca formă — de triunghiularitatea modelelor clasice, rotunjindu-se ușor. Arcadele aruncă vagi umbre asupra ochilor mari, alungiți, care au marcat doar orificiul lacrimal, lipsa de tratament plastic a pupilei fiind mascată de jocul de umbre creat prin șlefuire. Gura, cu buzele senzuale întredeschise, are colțurile adâncite, schișându-se astfel un suris ironic de superioritate, ceea ce conferă portretului o notă de individualizare umană.

Eleganța trăsăturilor, finețea execuției, maniera de realizare, ne determină să datăm portretul spre mijlocul secolului II e.n.

¹⁰ A fost descoperit pe str. Mircea, în fața bisericii grecești. Inv. 5457. Dimensiuni: I = 0,30 m, LA = 0,20 m.

¹¹ V. Canarache și colaboratorii, *Muzeul de arheologie Constanța*, 1961, p. 58—59; V. Canarache, *Tomis*, București, 1961, p. 30; idem, *Muzeul de arheologie Constanța*, 1967, p. 45; C. Scorpan în *File din istoria unui vechi ținut românesc*, I, fig. 3 la p. 22; G. Bordenache în *Civiltă română în România*, Roma, 1970, p. 93; V. Barbu, *Tomis — orașul poetului exilat*, București, 1972, fig. 1 a p. 48.

¹² *Supra*, nota 8.



Fig. 7 — Venus. Marmură, str. Mircea.



Fig. 8 — Venus. Spate.

4. A doua piesă este un portret mic, din bronz (în.: 0,046 m), foarte bine conservat, descoperit în anul 1961 pe str. Karl Marx¹³. Pieptănătura este tot cu *krobylos* și coc la ceafă, însă în loc de panglică, zeița poartă pe creștet o diademă.

Fața este expresivă: fruntea rotunjită, arcade proeminente, ochii mari, alungiți, cu pupila exprimată plastic, nasul drept, obrații plini, gura mică cu buze cărnoase întredeschise, bărbia mică. Capul, sprijinit pe un gât înalt, este înclinat grațios spre stînga.

Stilistic, statueta se datează în a doua jumătate a secolului II e.n.

După cum se vede toate cele patru portrete aparțin secolului II e.n. Tehnica execuției însă le diferențiază și le eșalonează: Venus, din str. Muzeelor, la începutul secolului, cea de pe str. Mircea — spre mijlocul perioadei, dar în prima parte, portretul descoperit în Piața Ovidiu — la mijlocul secolului, poate puțin peste, iar capul din bronz — în a doua jumătate.

Tipurile iconografice pe care le întâlnim în reprezentările de epocă romană, descoperite în Dobrogea, sînt cele clasice: tipul „Venus din Milo” — o statueta din sec. II e.n., de la Histria¹⁴; tipul „Pontia” — o altă statueta fragmentară histriană din aceeași perioadă¹⁵. Cele mai multe însă aparțin tipului „Venus pudică”¹⁶. Deoarece am descoperit numai portretele, nu știm cărui tip ar fi putut

¹³ M. Irimia, *Bronzuri figurate*, Constanța, 1966, p. 21—22, nr. 11; V. Barbu în *Dacia*, NS, 9, p. 387 și urm.

¹⁴ G. Bordenache, *Sculture*, I, nr. 34.

¹⁵ Eadem, *op. cit.*, nr. 35.

¹⁶ Un tors din marmură descoperit la Constanța, datînd din secolul I e.n. (G. Bordenache, *Sculture*, p. 25—26; eadem în *Römer in Rumänien*, Köln, 1969, p. 197, F 24, pl. 56; eadem în *Civiltă* p. 205, F 31); o statueta din bronz, descoperită la Urluia (lingă Adamclisi), datată în sec. II e.n. (M. Irimia, *op. cit.*, nr. 10) și o alta de la Iazurile (jud. Tulcea), din aceeași perioadă (V. H. Baumann, în *Peuce*, 9, Tulcea, 1934, p. 329—331).

să-i aparțină monumentele apărute în zona peninsulară a Constanței. Cert este că, pentru epoca romană, Tomisul ne oferă cele mai multe dovezi privind adorarea zeiței Venus¹⁷. Să amintim, în afara celor patru portrete, descoperirile mai vechi care se află în colecțiile Institutului de Arheologie din București: un tors din marmură (în.: 0,68 m), datat în secolul I e.n., de tipul „Venus pudica”¹⁸; un altul (în.: 0,10 m), datat în secolul III e.n., aparținând aceluiași tip¹⁹, unde, lângă zeiță, apare și un delfin și, în sfârșit, basorelieful figurat pe o ușă de mormînt (Venus cu Amor pe unul din cele patru panouri), datat în sec. IV e.n.²⁰.

Constatăm atestarea cultului Venerei și în epoca romană, continuîndu-l pe cel al Afroditei din epocile anterioare, încă din sec. I e.n. Va atinge apogeul în sec. II e.n., pentru a se manifesta, din ce în ce mai slab, pînă în secolul IV, ultimul document fiind un monument funerar, ilustrîndu-ne astfel, încă una din ipostazele în care era adorată Venus, zeița frumuseții.

Încă de la apariția sa, cultul Afroditei (Venus romana) capătă ipostaze diverse²¹: este calificată *ποντία*, sugerînd nașterea sa, adorată în această calitate ca protectoare a navigației; este *ἑσπερία* sau *Ὠβρινα* — divinitate a timpului frumos care, din nou, trebuia să favorizeze navigația. Asociată cu Adonis, care simbolizează vegetația de primăvară, odată cu declinul fertilității, Afrodita capătă un caracter sumbru, funerar, ce se afirmă și în cultul său, care face din ea o a doua Persephonă. Pe două fragmente provenind de la sarcofage de tip asiatic, descoperite la Tomis²², datînd din sec. II e.n., sînt figurate cochilii (unul din atributele Venerei) ca fundal al reprezentărilor antropomorfe. Acest atribut al zeiței — cea născută din spuma mării — trebuie raportat la cultul sincretist al Venerei Libitina²³.

Ca divinitate a fertilității Venus devine protectoarea căsătoriei și a familiei, ipostază în care se afirmă tipul roman de *Venus Genetrix*²⁴, cult ce capătă un caracter oficial, zeița fiind considerată nu numai mama lui Enea și protectoare a urmașilor săi, ci chiar străbuna și protectoarea poporului roman. Din acest punct de vedere, cu atît mai mult în provincii, cultul Venerei capătă un caracter oficial.

Adăugînd, la reprezentările singulare ale zeiței Venus, pe cele ale lui Eros — principalul său acolit — pentru care, numai la Constanța s-au descoperit șapte monumente figurate²⁵ și care, în diverse ipostaze, este înfățișat pe opaițele ce constituiau inventare funerare²⁶, avem toată amploarea cultului multilateral al Venerei în secolele I—IV e.n., la Tomis.

¹⁷ Astfel, sînt 7 monumente din Tomis, două din Histria, cîte unul de la Callatis, Dionysopolis, Tropaeum Traiani și o descoperire nelocalizată.

¹⁸ G. Bordenache, *Sculture*, I, p. 25—26, nr. 26, pl. XV.

¹⁹ Eadem, *op. cit.*, 26—27, nr. 29, pl. XVI.

²⁰ Eadem, *op. cit.*, p. 138—140, nr. 310, pl. CXXXVIII—CXXXIX, și cu bibliografia anterioară; I. Barnea, în *Pontica*, 5, Constanța, 1972, p. 257—260, fig. 6; G. Bordenache, în *StCl*, 10, p. 177—183.

²¹ Louis Séchan, *Venus, în Daremberg-Saglio, Dictionnaire des antiquités grecques et romaines*, t. V, 1er partie, p. 721—736.

²² Z. Covacef, în *Pontica*, 7, Constanța, 1974, p. 303—305, fig. 5—7.

²³ Louis Séchan, *op. cit.*, p. 734.

²⁴ Idem, p. 735.

²⁵ Dintre acestea cităm: Eros suflînd într-o tubă, pe o amuletă din bronz (M. Irimia, *op. cit.*, p. 30, nr. 17) și, în aceeași ipostază, o statueta fragmentară din marmură (Z. Covacef, în *Pontica*, 3, Constanța, 1970, p. 231—233, nr. 5, fig. 7—9) sau Eros chthonian fie reprezentat dormind pe o piele de leu și ținînd în mînă boboci de mac, asimilat cu Thanatos (Mina Pauker, în *CNA*, 100, 1934, p. 94—95; Z. Covacef în Peuce, 4, Tulcea 1977, p. 192, pl. I/3), fie Eroși la vînațoare, cum apar în scena ce figurează friza, fragmentară, a unui mic mausoleu (Z. Covacef, în *Pontica*, 17, Constanța, 1984 cu bibliografia anterioară).

²⁶ C. Ionomu, *Opaițe greco-romane*, Constanța, 1967; M. Bucovăla, în *Pontica*, 1, Constanța, 1968; C. Ionomu, în *Pontica*, 3, Constanța, 1970 (20 opaițe) etc.

QUELQUES CONSIDÉRATIONS SUR LE CULTE DE VENUS
À TOMIS

Z. COVACEF

Résumé

Pour faire une étude d'ensemble sur les croyances qui, pendant des siècles, ont dominé l'esprit des anciens habitants de la Dobroudja romaine, on doit analyser, en détail, chaque divinité du panthéon.

L'auteur présente quelques considérations sur le culte de Venus à Tomis, à base des récentes découvertes : deux portraits, en marbre, trouvés dans la zone péninsulaire de Constantza. Le premier ($H = 0,37$ m) a des éléments qui rappellent l'Afrodite de typ praxitelienne. Mais, l'accent personnel qui se dégage des traits de son visage, démontre qu'il est un produit des ateliers tomitans. Sa datation : première moitié du II^{ème} s. de n.è. Le second ($H = 0,14$ m), a une coiffure de typ Afrodita Capitolina. Datation : milieu du II^{ème} siècle de n.è.

Dans la même zone on a trouvé deux autres portraits : un, en marbre, daté au milieu du II^{ème} s. de n.è., l'autre, en bronze ($H = 0,046$ m), daté dans la deuxième moitié du II^{ème} s. de n.è.

Des autres monuments sculpturaux, comme les dedicaces épigraphiques, trouvés jusqu'ici, démontrent que, entre les cités pontiques, pour le culte de Venus, Tomis detiennent la prépondérance (7 monuments pour Tomis, 2 pour Histria, 1 pour Callatis, Tropaeum Traiani, Dionysopolis et un lieu de provenance inconnu — mais sûr Dobroudja).

Le culte de Venus romaine, attesté déjà au I^{er} s. de n.è., atteignaient l'apogée au II^{ème} s. de n.è., le dernier monument datant du IV^{ème} siècle de notre ère.

Venus a été adorée non seulement comme divinité de la beauté et de l'amour, mais aussi comme protectrice de la navigation, du famille (comme *Venus Genetrix* ayant aussi un caractère officiel : mère du Enea elle été protectrice du peuple romain) et même protectrice des nécropoles (*Venus Libitina*). Sur deux fragments des sarcophages, trouvés à Tomis, ont été figurées des coquilles comme fond pour les représentations humaines.