

INFLUENȚE LINIARE ÎN CADRUL CERAMICII CULTURII HAMANGIA

PUIU HAȘOTTI

Ansamblul relațiilor dintre anumite culturi ne poate oferi prețioase elemente cu ajutorul cărora înțelegem mai aprofundat evoluția unor comunități, relațiile lor cu alte culturi și sincronismele relative dintre acele culturi. Pentru judecarea fenomenelor respective, un rol deosebit îl deține ceramica, al cărei studiu amănunțit (tehnici de lucru, compoziții, forme, decoruri etc.) a permis cele mai numeroase observații.

Problematica referitoare la unele influențe ale culturii ceramicii liniare asupra ceramicii culturii Hamangia, a fost atinsă printr-o serie de cercetări ale unui număr restrâns de specialiști. D. Berciu — primul care a sesizat și prezentat global fenomenul — a arătat că un contact între cele două culturi, s-a produs la un moment cronologic foarte timpuriu¹. Fondul argumentării a constat din faptul că cele două culturi ar aparține „neoliticului primar de pe teritoriul țării noastre și au contribuit la geneza altor culturi ale neoliticului secundar”², situație care, cum bine se știe, nu poate fi acceptată. Totodată, pe bună dreptate, autorul menționat a subliniat că influențele liniare în ceramica Hamangia se constată și la nivelul fazei Ceamurlia de Jos³ (după periodizarea noastră faza Hamangia III, subdivizibilă în trei etape⁴ cu care se încheie evoluția culturii), observație confirmată și de cercetările noastre de la Tîrgușor, punctul „Urs” — așezare din faza a III-a. De altfel, încă înainte de apariția monografiei mai sus citate, se relevase existența unor „elemente de caracter bandceramic” la Cernavodă⁵ și în general la ceramica Hamangia⁶. Rezumînd observațiile lui D. Berciu și lăsînd la o parte o serie de aprecieri cronologice neconfirmate de noile descoperiri, subliniem faptul că autorul menționat a arătat că relația dintre cultura Hamangia și cultura ceramicii liniare, a avut drept urmări doar în ceramica primei culturi⁷, observație la care au subscris și alți cercetători⁸ și la care subscriem și noi, pe baza unor descoperiri mai re-

¹ D. Berciu, *Cultura Hamangia*, I, București, 1966, p. 25—28.

² *Ibidem*, p. 26.

³ *Ibidem*, p. 27.

⁴ P. Hașotti, *Studia Praehistorica*, 10, (sub tipar).

⁵ D. Berciu, S. Morintz, P. Roman, *Materiale*, 6, 1959, p. 99.

⁶ D. Berciu, *Asupra protoneoliticului Europei sud estice*, în *Omagiu lui C. Daicoviciu*, București, 1960, p. 29.

⁷ Idem, *Cultura Hamangia*, p. 26.

⁸ S. Marinescu Bilcu, *SCIV*, 19, 1968, 3, p. 400—401; Gh. Lazarovici, *Pontica*, 4, 1971, p. 37.

cente și a unei interpretări mai amănunțite a fenomenului. Se poate pune însă o întrebare, la care un răspuns afirmativ sau negativ credem că, la ora actuală ar fi pripit: de ce un contact (direct?) între două culturi la fel de bine structurate, a lăsat urme numai asupra uneia dintre ele (respectiv Hamangia)?

La rîndul său, S. Marinescu-Bîlcu, a arătat posibilitatea unui contact între comunitățile Hamangia și cele liniar ceramice⁹, fenomen ce s-ar fi petrecut în nordul sau nord-estul Dobrogei. O atare situație ar fi fost posibilă cel mai devreme la începutul fazei Ceamulia de Jos (f za III), întrucît abia la nivelul acestei faze aria de difuziune a culturii Hamangia este maximă¹⁰, extinzîndu-se acum și către nordul Dobrogei. Dar pe de-o parte, momentul apariției fazei a III a culturii Hamangia, coincide în mare cu cel al sfîrșitului culturii ceramicii liniare, iar pe de altă parte, în etapa finală a culturii ceramicii liniare se produce o expansiune a sa spre sud în Muntenia¹¹, dar nu și spre sud-est în Dobrogea. Că există ușoare influențe liniare în ceramica culturii Hamangia este evident De pildă la Cernavoda (pl 1/1-8) astfel de influențe (ne referim îndeosebi la vase de mici dimensiuni¹²) sînt vizibile. Tot aici s-a descoperit un vas¹³, care ca formă și decor este asemănător unuia de la Tirpești¹⁴, (pl. 2/1) fapt pus tot pe seama unor influențe liniare tîrzii.

În legătură cu contactul dintre cultura Hamangia și cultura ceramicii liniare cu note muzicale, reținem și opiniile lui Eug. Comșa, care între altele a arătat că decorul meandric al vasului de la Tirpești, trebuie pus în legătură cu influențele culturii Dudești exercitate în această zonă ca urmare a unei penetrații a comunităților respectivei culturi pînă la Moldova¹⁵ (posibilitatea pătrunderii culturii Dudești pînă în Moldova ni se pare puțin probabilă). Același cercetător arăta că nu există nici o descoperire care să ateste contactul dintre Hamangia și cultura ceramicii liniare cu note muzicale, subliniind totodată că cele două culturi au avut totuși spații de difuziune apropiate. Dar, în actualul stadiu al cercetărilor, cînd există dovezi că prima fază a culturii Hamangia este anterioară Boian-Bolintineanului¹⁶, rezultă că odată cu geneza fazei Bolintineanu se produce o intercalare etnică între Hamangia și cultura ceramicii liniare, anulîndu-se astfel posibilitatea vreunui contact direct între ele. Pe de altă parte, aria de expansiune a culturii Hamangia în primă sa fază nu credem să fi depășit linia Cernavoda-Constanța (firul văii Carasu), deci oricum ea ar fi fost destul de depărtată de aria culturii ceramicii liniare. Deci, cel puțin la acest nivel cronologic, un contact între cele două culturi pare imposibil să fi existat. De altfel, destul de improbabil este un contact direct chiar și pentru fazele ulterioare ale culturii Hamangia. Dar în acest caz, se naște întrebarea: cum se pot explica totuși influențele liniare, este drept de loc ample, asupra ceramicii culturii Hamangia? La această întrebare credem că unicul răspuns posibil este acela că fenomenul s-a produs prin intermediul comunităților Boian-Bolintineanu, în a căror ceramică s-a constatat o destul de puternică compo-

⁹ S. Marinescu-Bîlcu, *Alba Regia*, 12, 1972, p. 164.

¹⁰ P. Hașotti, *Pontica*, 17, 1984, p. 29, pl. 1.

¹¹ V. Teodorescu, *SCIV*, 12, 1966, 2, p. 223-232; idem, *Studii și comunicări științifice ale muzeelor de istorie*, București, 1971, p. 42-51; E. Comșa, *Alba Regia*, 12, 1972, p. 73-180; o discuție mai amplă și mai recentă, cu referiri îndeosebi la aspectul Sudîi-N. Ursulescu, *Suceava*, 9, 1982, p. 260-281.

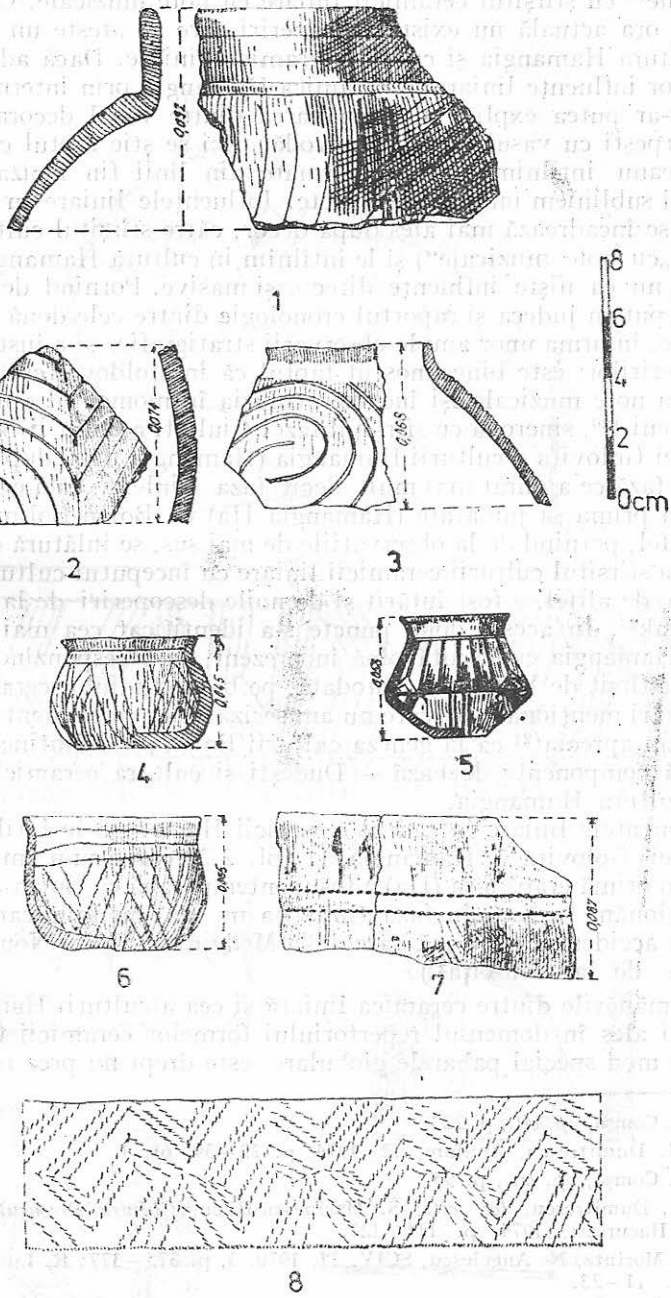
¹² D. Berciu, *op. cit.*, p. 22, fig. 10/1-3, etc.

¹³ D. Berciu, S. Morintz, *Materiale*, 5, 1959, p. 102, fig. 4/1.

¹⁴ S. Marinescu-Bîlcu, *op. cit.*, p. 400, fig. 4/1.

¹⁵ E. Comșa, *Istoria comunităților culturii Boian*, București, 1974, p. 223 și urm.

¹⁶ P. Hașotti, *SCIVA*, 37, 1986, 2, p. 119-131.



PLANȘA NR. 1

nență liniară¹⁷ și chiar prin intermediul comunităților Boian-Giulești, care după cum se știe, din punct de vedere cronologic, au fost parțial contemporane¹⁸ cu sfârșitul ceramicii liniare cu note muzicale. Cert este că cel puțin la ora actuală nu există descoperiri care să ateste un contact direct între cultura Hamangia și cultura ceramicii liniare. Dacă admitem exercitarea unor influențe liniare în ceramica Hamangia prin intermediul culturii Boian, s-ar putea explica și asemănarea dintre vasul decorat cu meandre de la Tirpești cu vasul de la Cernavodă, căci se știe faptul că și în Boian-Bolintineanu întâlnim meandre formate din linii fin incizate.

Mai subliniem încă două aspecte. Influențele liniare în ceramica Hamangia, se încadrează mai ales după decor, către sfârșitul culturii ceramicii liniare („cu note muzicale“) și le întâlnim în cultura Hamangia drept niște „ecouri“, nu ca niște influențe directe și masive. Pornind de la această observație, putem judeca și raportul cronologic dintre cele două culturi. Pe de altă parte, în urma unor ample observații stratigrafice și a justei interpretări a descoperirilor, este binecunoscut faptul că în Moldova, cultura ceramicii liniare cu note muzicale își încheie evoluția în momentul apariției culturii Precucuteni I²⁰, sincronă cu sfârșitul fazei Giulești a culturii Boian și cu sfârșitul fazei Golovița a culturii Hamangia (Hamangia IIB după periodizarea noastră), fază ce a durat mai mult decât faza Giulești, căci ea este contemporană în prima sa jumătate (Hamangia IIA) cu Boian-Bolintineanu²¹.

Astfel, pornind de la observațiile de mai sus, se înlătură obligația de a paraleliza sfârșitul culturii ceramicii liniare cu începutul culturii Hamangia, fapt care, de altfel, a fost întărit și de noile descoperiri de la Medgidia și Duranculak²². În aceste două puncte s-a identificat cea mai veche fază a culturii Hamangia cunoscută pînă în prezent, ea corespunzînd unui orizont Vinča A (sfârșit de Vinča A). Totodată, pe baza studiului ceramicii din cele două așezări menționate, la care nu am sesizat nici un element sau influență liniară, am apreciat²⁴ că la geneza culturii Boian — Bolintineanu, pe lângă cele două componente de bază — Dudești și cultura ceramicii liniare — a stat și cultura Hamangia.

Influențele liniare în cadrul ceramicii Hamangia le întâlnim de la nivelul fazei Golovița — Hamangia II (pl. 2/2) care, cum am arătat și mai sus, într-o primă etapă a sa (IIa) a fost contemporană cu Boian — Bolintineanu. Menționăm însă că în faza Golovița nu mai întâlnim cancelurile foarte fine decât accidental (pe două vase de la Medgidia — Satu Nou²⁵ și pe câteva fragmente de la Golovița²⁶).

Asemănările dintre ceramica liniară și cea a culturii Hamangia, se observă mai ales în domeniul repertoriului formelor ceramicii fine. Avem în vedere în mod special paharele globulare, este drept nu prea numeroase, gă-

¹⁷ E. Comșa, *op. cit.*, p. 223.

¹⁸ Vl. Dumitrescu, *Apulum*, 12, 1974, p. 23—39, pl. 1.

¹⁹ E. Comșa, *op. cit.*, p. 95.

²⁰ Vl. Dumitrescu, *loc. cit.*; S. Marinescu-Bîlcu, *Cultura Precucuteni pe teritoriul României*, București, 1974, p. 114—127.

²¹ S. Morintz, N. Angelescu, *SCIV*, 21, 1970, 3, p. 375—377; R. Lungu, *SCIVA*, 33, 1982, 1, p. 11—23.

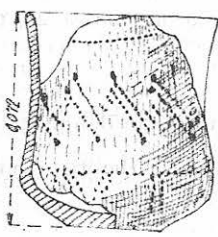
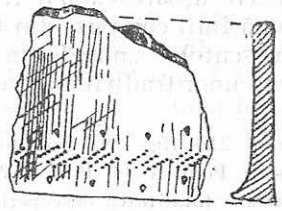
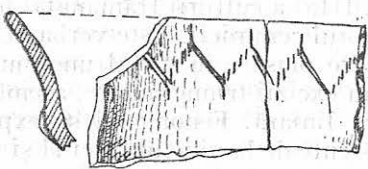
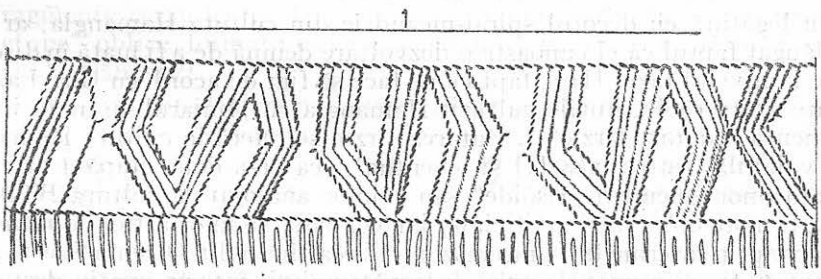
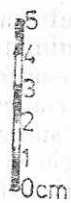
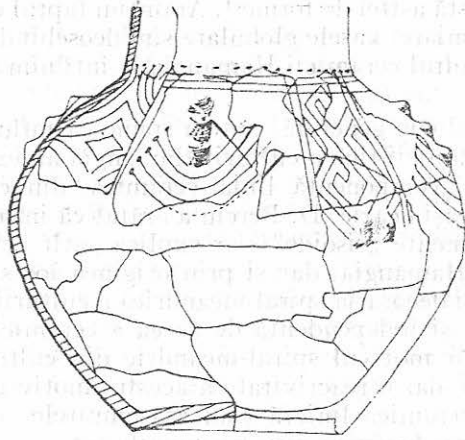
²² P. Hașotti, *loc. cit.*

²³ T. Dimov, *Arheologia*, Sofia, 1982, 1, p. 33—48.

²⁴ P. Hașotti, *loc. cit.*

²⁵ Idem, *Pontica*, 20, 1987, p.

²⁶ D. Berciu, *op. cit.*, p. 268—276.



PLANȘA NR. 2

BIBLIOTECA MUZEUL
95 APRIL (MIE) CONSTAN
R. INV. 30.828/92

site în așezări ale fazei II- Golovița: Golovița²⁷, Medgidia — Satu Nou²⁸, Grădiștea Coslogeni²⁹, recipiente pe care le întâlnim și mai târziu, în faza a III a³⁰ (Ceaurliia de Jos). Aceste forme însă nu le întâlnim și în așezările primei faze a culturii Hamangia — Medgidia și Duranculak — fapt ce ne face să credem că respectivele elemente au pătruns în această cultură ca urmare a unor influențe liniare exercitate prin intermediul fazei Boian — Bolintineanu, unde de asemenea există astfel de forme³¹. Amintim faptul că în ceramica fină a culturii ceramicii liniare, vasele globulare sînt deosebit de răspîndite. Unele influențe liniare în cadrul ceramicii Hamangia le întâlnim și la cîteva pahare bitronconice³².

Ca o primă concluzie generală, putem spune că influențele liniar ceramice tîrzii asupra ceramicii fine a culturii Hamangia au existat, fără a putea vorbi însă despre o „componentă liniar-ceramică din conținutul culturii Hamangia“³³. Cu aceeași ocazie, D. Berciu a arătat că influențele liniare manifestate ca niște elemente „tisoide“ s-ar explica „atît prin contactul liniar ceramicii cu cultura Hamangia, dar și prin originea lor sudică. Prin acest contact s-a reanimat și decorația spiral-meandrică a culturii Hamangia, care, la origine este sudică și independentă de aceea a ceramicii liniare“³⁴. Considerăm că într-adevăr motivul spiral-meandric din cultura Hamangia are o certă origine sudică, dar o reactivitate a acestui motiv grație contactului dintre Hamangia și ceramica liniară (sau așa-numitele „elemente tisoide“) nu credem să fi fost un fenomen care s-a manifestat.

În legătură cu decorul spiral-meandric din cultura Hamangia, ar mai fi de adăugat faptul că el cunoaște o dezvoltare demnă de a fi luată în discuție abia de la nivelul fazei III³⁵, fapt ce ne face să fim de acord cu Gh. Lazarovici care arăta că legăturile culturii Hamangia cu „liniarul cu note indică de asemenea o datare tîrzie“³⁶. Datarea tîrzie se referă la cultura Hamangia și este valabilă pentru faza III și eventual, cea de-a doua etapă a fazei II. Existența unor „elemente tisoide“ sau a unor analogii cu cultura Bükki, ni se par a fi niște observații artificiale, iar vehicularea unor astfel de influențe și contacte prin intermediul unui orizont Vinča tîrziu din Oltenia³⁷, este greu de acceptat, fie și numai datorită întrepătrunderii într-un spațiu destul de mare a unor alte comunități.

Îndeosebi la începutul fazei III (etapa IIIa) a culturii Hamangia, întâlnim influențe liniare, de data aceasta în decorul ceramicii. Este vorba despre incizii sau foarte ușoare excizii triunghiulare plasate în vîrfurile unghiurilor formate de două linii compuse din incizii sau excizii triunghiulare, asemănătoare binecunoscutelor „note“ din ceramica liniară. Fenomenul se explică prin persistența unor tradiții mai vechi, existente de la nivelul fazei II și prin

²⁷ *Ibidem*, p. 259, fig. 154/7; p. 261, fig. 156/16.

²⁸ P. Hașotti, *Pontica*, 14, 1981, p. 28, pl. 2/17 — 18; idem, *Pontica*, 20, 1987, p. 19 — 42 (articol care tratează totalitatea descoperirilor de aici).

²⁹ R. Lungu, *op. cit.*, p. 23, fig. 8/31, 33, 34.

³⁰ D. Berciu, *op. cit.*, p. 205.

³¹ E. Comșa, *op. cit.*, fig. 25/77 — 80. La ceramica fină Boian-Bolintineanu, formele au un profil mai rotunjit decît la Hamangia II.

³² D. Berciu, *op. cit.*, p. 28, fig. 18/2; o. 65, fig. 60/4; P. Hașotti, *Pontica*, 14, 1981, p. 31, p. 34.

³³ D. Berciu, *op. cit.*, p. 26.

³⁴ *Ibidem*.

³⁵ P. Hașotti, *op. cit.*, p. 35.

³⁶ Gh. Lazarovici, *op. cit.*, p. 37.

³⁷ *Ibidem*, p. 37 — 38.

contactul dintre Hamangia și Boian-Giulești. Amintim în acest sens că în ceramica fazei Giulești a culturii Boian, întâlnim o destul de activă influență liniară³⁸.

Pentru o mai bună înțelegere a subiectului în discuție prezentăm pe scurt descoperirile care atestă influențele liniare în ceramica din cadrul culturii Hamangia.

La Cernavoda, unde influențele liniare par a fi mai accentuate, situație oarecum ciudată, întrucât ne aflăm în fața unei ceramici ce făcea parte din inventare funerare, unde tradiția se manifestă mai puternic, în afara vasului cu decor meandric ce are analogii la Tîrpești, s-au descoperit trei pahare fragmentare³⁹, la care decorul este foarte asemănător cu cel din ceramica liniară (ne întrebăm dacă nu cumva, cel puțin primele două (pl. 1/2, 3) să nu fie chiar singurele importuri liniare în cultura Hamangia; din păcate datele foarte sumare de care dispunem nu permit formularea vreunei ipoteze).

Pe unele fragmente de la Cernavoda și dintr-o serie de așezări Hamangia, există un decor compus din linii formate din liniuțe fin incizate sau din mici tringhiuri superficial incizate sau ușor excizate, care este astfel executat încît două linii nu se întînesc exact la capetele lor formînd un unghi, ci una dintre ele continuă încă puțin, lăsînd impresia unei false „note“. Acest decor este destul de frecvent la Ceamurlia de Jos⁴⁰ (pl. 2/3, 4), dar îl întîlnim și la Techirghiol⁴¹ (pl. 2/5) și Tîrgușor⁴² (pl. 3/1-4). În ultima așezare, pe cîteva fragmente ceramice de la vase de uz comun barbotina este organizată în „metope“ oblice formate din vîrci paralele, întocmai ca la un fragment liniar de la Dănești⁴¹.

Cîteva influențe liniare mai tipice le-am constatat, cum am mai arătat, la ceramica fină de la Ceamurlia de Jos. Această așezare are trei nivele⁴⁴, ceea ce ne face să presupunem că respectivele descoperiri provin din nivelul inferior de aici, care din punct de vedere cronologic se situează imediat după sfîrșitul culturii ceramicii liniare cu note muzicale și a fazei Giulești a culturii Boian. La acest orizont cronologic de la Ceamurlia de Jos, influențele liniar-ceramice se manifestă sub forma unui fenomen de persistență, care aici îmbracă un aspect degenerat⁴⁵.

Un decor asemănător, constînd din puncte încrustate amplasate la marginea unui meandru, compus la rîndul său din șiruri încrustate, întîlnim și la un pahar cu pereții drepți descoperit la Techirghiol⁴⁶ (pl. 2/5), așezare cu două nivele, corespunzătoare după opinia noastră, sfîrșitului fazei II și începutului fazei III (IIIa) ale culturii Hamangia. Influențele liniare au fost sesizate și mai sîrde sud, la Limanu⁴⁷ și Mangalia⁴⁸ (pl. 3/5-8). În ceea ce privește a doua localitate, menționăm existența aici a unor forme ceramice care pe bună dreptate i-au făcut pe unii cercetători să susțină că ele reprezintă

³⁸ E. Comșa, *op. cit.*, p. 106, fig. 32/11, 12.

³⁹ D. Berciu, *op. cit.*, p. 22, fig. 10/1-3.

⁴⁰ *Ibidem*, p. 197-230.

⁴¹ E. Comșa, D. Galbenu, A. Aricescu, *Materiale*, 8, 1962, p. 169, fig. 4/4.

⁴² P. Hașotti, comunicări prezentate la sesiunile de rapoarte arheologice de la Tîrgoviște (1985), Deva (1986), Sibiu (1989).

⁴³ M. Petrescu-Dîmbovița, E. Zaharia, *Materiale*, 8, 1962, p. 49, fig. 2/7.

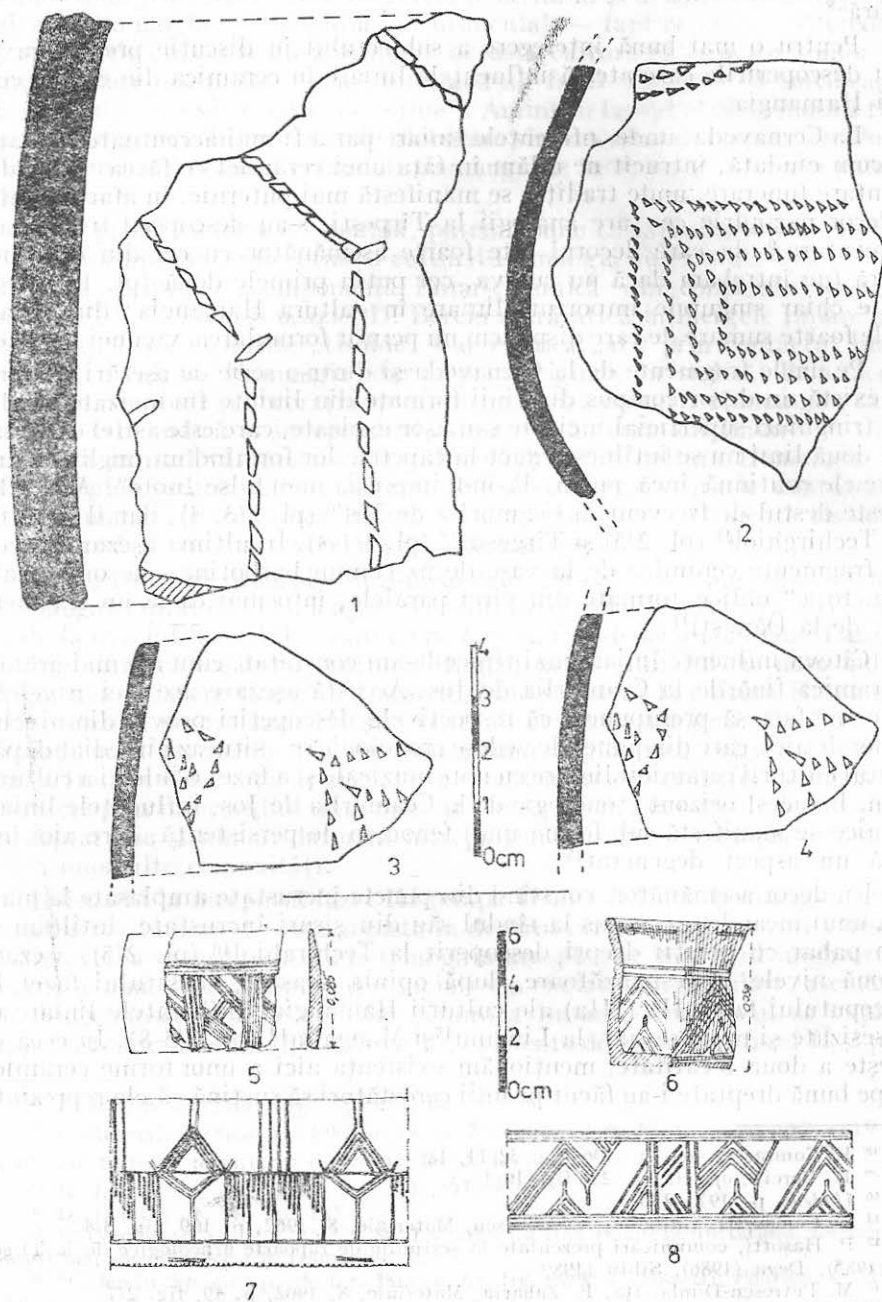
⁴⁴ D. Berciu, *op. cit.*, p. 131-133.

⁴⁵ *Ibidem*, p. 67, fig. 22/1, 23/9, 24/4; p. 68, fig. 25/3; p. 204, fig. 107 b; idem, NEH, I, 1955, p. 24, fig. 2/2, 4.

⁴⁶ E. Comșa, D. Galbenu, A. Aricescu, *op. cit.*, p. 169, fig. 3/4.

⁴⁷ D. Galbenu, *Materiale*, 9, 1970, p. 811, fig. 2/7.

⁴⁸ D. Berciu, *Cultura Hamangia* p. 10, fig. 22/4.



PLANȘA NR. 3

elemente ce ar desemna sfârșitul culturii Hamangia⁴⁹. Într-un articol, Eug. Comșa a opinat chiar pentru denumirea de „faza Mangalia”⁵⁰ — ca fază finală a culturii Hamangia — fără să formuleze însă o argumentație prea convingătoare. Descoperirile de la Mangalia⁵¹ s-au făcut întâmplător și despre ele nu avem nici un fel de date de stratigrafie verticală sau orizontală. Materialul arheologic recoltat din necropola de aici, se încadrează pe o perioadă destul de largă. Influențele liniare constatate aici, exclud de la sine datarea acestei necropole exclusiv spre sfârșitul culturii Hamangia.

În necropola neolitică și eneolitică de la Duranculak⁵², într-un mormânt Hamangia s-a descoperit un pahar decorat cu meandre compuse din mici împunsături incrustate dispuse pe trei linii, în virfurile meandrelor astfel formate aflându-se cite o împunsătură mai mare, triunghiulară.

În legătură cu aspectul Sudiți⁵³ care după cum se știe, în structură sa conține o puternică componentă liniară, nu credem că acesta să fi avut vreo influență asupra ceramicii Hamangia din trei motive: 1. Este vorba despre o manifestare (fenomen) mult prea locală. 2. Din punct de vedere cronologic, aspectul Sudiți este anterior Boian — Bolintineanului; N. Ursulescu consideră chiar că acest aspect a participat la geneza fazei Bolintineanu⁵⁴, care cum am arătat mai sus, a adus în ceramica fină și semifină a culturii Hamangia citeva influențe liniare. 3. Distanța dintre comunitățile Hamangia și cele ale aspectului Sudiți, era relativ mare și între ele nu existau alte comunități care ar fi putut mijloci un contact,

Că între faza I a culturii Hamangia pe de-o parte și cultura ceramicii liniare, alături de aspectul Sudiți, pe de altă parte, nu au existat contacte, o demonstrează și descoperirile de la Medgidia⁵⁵ și Duranculak⁵⁶, unde nu s-au putut observa influențe liniare sau Sudiți.

Privitor la pătrunderea spre sud a culturii ceramicii liniare și mai ales avind în vedere consecințele fenomenului, reținem observația lui V. Teodorescu, care a subliniat faptul că în zonele unde a pătruns această cultură întâlnind acolo cultura Dudești, s-a produs sfârșitul ultimei culturi, alături de apariția altor culturi noi — Boian — Bolintineanu și Vădaștra⁵⁷. În Dobrogea, un astfel de fenomen nu s-a produs.

Cît privește unele asemănări ale ceramicii culturii Hamangia cu ceramica fazelor timpurii ale culturii ceramicii liniare⁵⁸, sau cu cea a culturilor Saffka⁵⁹ și Stichbandkeramik⁶⁰, le considerăm la rîndul nostru doar rodul unor întâmplări.

⁴ S. Marinescu-Bîlcu, Pontica, 5, 1972, p. 30—34.

⁵⁰ E. Comșa, Rev. Muz., 5, 1977, p. 68.

⁵¹ V. Volski, M. Irimia, Pontice, 1, 1968, p. 45.

⁵² T. Dimov, Comunicare la Simpozionul „Rolul Mării Negre în preistoria Europei”, Tolbuhin, R.P. Bulgaria, mai, 1988.

⁵³ V. Teodorescu, *op. cit.*, p. 42—51; idem, SCIV, 17, 1966, 2, p. 223—232; S. Marinescu Bîlcu, Alba Regia, 12, 1972, p. 162—171; E. Comșa, Alba Regia, 12, 1972, p. 479—485; N. Ursulescu, Succava, 7, 1982, p. 479—485.

⁵⁴ N. Ursulescu, *op. cit.*,

⁵⁵ P. Hașotti, SCIVA, 37, 1986, 2, p. 119—131.

⁵⁶ T. Dimov, Arheologia, Sofia, 1982, 1, p. 33—48.

⁵⁷ V. Teodorescu, *Sesiunea Muzeelor ...*, p. 46.

⁵⁸ N. Kalicz, Mitteilungen des Archäologischen Instituts der Ungarischen Akademie der Wissenschaften, 8, 9, 1970—1978, p. 13—45, p. 296—303, pl. 4—11; p. 304, fig. 12/4—11c; J. Makkay, Alba Regia, 14, 1978, p. 9—60; D. Kaufmann, K.H. York, Jahresschrift für Mitteldeutsche Vorgeschichte, 66, 1985, p. 75—91, etc.

⁵⁹ H. Dumitrescu, SCIV, 6, 1955, 3—4, p. 468 fig. 9—11; S. Marinescu-Bîlcu, *Cultura Precucuteni ...*, p. 117—119; Vl. Dumitrescu, SCIVA, 32, 1981, 2, p. 233—239.

⁶⁰ D. Kaufmann, *Wirtschaft und Kultur der Stichbandkeramik im Saalegebiet*, Berlin, 1976.

INFLUENCES LINEAIRES DANS LA CERAMIQUE DE LA CULTURE HAMANGIA

(résumé)

P. HAȘOTTI

Les relations entre la culture Hamangia et la céramique rubanée ont constitué l'objet d'étude de plusieurs chercheurs, qui ont traité le phénomène de points de vue plus ou moins similaires.

À la suite de la réinterprétation des données plus anciens et grâce à de nouvelles découvertes nous sommes en mesure d'apprécier qu'un contact entre les deux cultures n'a pas eu lieu.

Les influences de la céramique tardive, qui sont peu nombreuses, apparaissent dans la culture Hamangia par l'entremise de la culture Boian. Ce fait est prouvé par le rapport chronologique existant entre les trois cultures susmentionnées et par le contexte des découvertes et des phénomènes culturels et ethniques qui se sont produits à l'ouest de la Muntenie, le sud de la Moldavie et en Dobroudja.

Les découvertes qui indiquent une légère influence linéaire par philière Boian sur la céramique fine et demi fine de la culture Hamangia, appartiennent à la phase II et à la première étape de la troisième phase de la culture Hamangia.

Les ressemblances entre le décor de la céramique fine Hamangia et celui des phases récentes de la culture de la céramique rubanée ou des cultures Tisa, Bükkk, Safka et Süchbandkeramic sont tout à fait accidentelles.

La liste des illustrations

Pl. I — Céramique de la nécropole de Cernavodă

- Pl. 2/1 — Le vase de Tirpești
 2/2 — Le décor déployé d'un vase de Golovița
 Pl. 2/3, 4 — Céramique de l'habitation de Ceamurlia de Jos
 Pl. 2/5 — Verre fragmenté de Techirghiol

Pl. 3/1-4 — Céramique de l'habitation de Tîrgușor „Urs”

Pl. 3/5-8 — Céramique et décor déployé des nécropoles de Mangalia et Lîmanu

1. R. Marin, *Buletinul Institutului de Cercetări Arheologice*, 1977, p. 69.
 2. R. Coman, *Buletinul Institutului de Cercetări Arheologice*, 1977, p. 69.
 3. V. Gheorghiu, *Buletinul Institutului de Cercetări Arheologice*, 1978, p. 47.
 4. T. Ionescu, *Contribuții la cunoașterea culturii Hamangia*, Editura Academiei, București, 1958.
 5. R. P. Popescu, *Arheologia*, 1977, p. 119-121.
 6. M. Bălan, *Buletinul Institutului de Cercetări Arheologice*, 1977, p. 119-121.
 7. T. Ionescu, *Arheologia*, Sofia, 1982, I, p. 47-48.
 8. V. Teodor, *Arheologia*, Sofia, 1982, I, p. 47-48.
 9. M. Bălan, *Mitteilungen der Archäologischen Institute der Universität Szeged*, 2, 1976-1978, p. 11-12, p. 198-202, pl. 4-11; p. 204, fig. 12-18.
 10. M. Bălan, *Arheologia*, 1975, p. 9-10, fig. 1-10, 12-13, 15-16, 18-19, 21-22, 24-25, 27-28, 30-31, 33-34.
 11. H. Dumitrescu, *SCIA*, 1952, 1-4, p. 468 fig. 9-11; *Studia Archaeologica*, Cluj, 1953, p. 213-219.
 12. H. Dumitrescu, *SCIA*, 1952, 1-4, p. 468 fig. 9-11; *Studia Archaeologica*, Cluj, 1953, p. 213-219.
 13. H. Dumitrescu, *SCIA*, 1952, 1-4, p. 468 fig. 9-11; *Studia Archaeologica*, Cluj, 1953, p. 213-219.
 14. H. Dumitrescu, *SCIA*, 1952, 1-4, p. 468 fig. 9-11; *Studia Archaeologica*, Cluj, 1953, p. 213-219.