

IMPORTURI AMFORICE LA ALBEȘTI (JUD. CONSTANȚA): CHERSONESUL TAURIC, CNIDOS, COS, PAROS

A. RĂDULESCU, M. BĂRBULESCU, L. BUZOIANU

Categorii „minore” dacă avem în vedere numărul lor, dar de o importanță aproape egală cu a celorlalte centre a căror prezență am remarcat-o în studiile noastre anterioare¹, exemplarele ștampilate din Chersonesul Tauric, Cnidos, Cos și Paros completează tabloul general al importurilor amforice la Albești. Prezentarea lor o vom face în ordinea anunțată în titlu, iar discuțiile, axate în principal pe cronologia ștampilelor, sprijinită și pe contextul arheologic propriu cetății de aici, vor avea în vedere deopotrivă tipologia torților și a ștampilelor aplicate cu recunoașterea unor și a unor ateliere de fabricație.

Un spațiu întins în economia lucrării este afectat produselor de Cnidos centru remarcat mai demult ca avînd o pondere apreciabilă în comerțul antic și care a ocazionat recent și cele mai multe puneri la punct în ce privește atribuirea unor serii ceramice.

Celelalte centre avute în vedere, deși s-au bucurat de un interes egal din partea specialiștilor (vezi, mai nou, Paros), datele cercetărilor nu sînt totdeauna cunoscute, fie că sînt inedite și aflate de un număr redus de specialiști (ca în cazul Chersonesului Tauric), fie — ca în cazul producției de Cos din secolele IV-II î.e.n. —, au rămas necunoscute, deși de mult timp sînt promise a fi puse în circulație. Informația noastră în atari situații s-a bazat pe aflarea unor analogii cît mai apropiate și pe interpretarea datelor de săpătură, cu referiri la alte categorii ceramice ștampilate, a căror datare am considerat-o, între anumite limite, stabilită.

Celelalte categorii așa-zise „minore” — ștampilele cu monogramă și altele a căror proveniență ne-a rămas necunoscută — fac obiectul unei lucrări separate (vezi în continuare).

Ștampilele din *Chersonesul Tauric*, puține la număr — doar 3 exemplare —, nu necesită discuții aprofundate. În general, data admisă pentru începutul ștampilării ceramice la Chersones se plasează spre sfîrșitul sec. IV î.e.n.² — ultimul sfert sau ultima treime a secolului —, iar perioada

¹ Vezi la noi, Pontica, 19, 1986, p. 33—59 (*Heraclea Pontică*); p. 61—74, (*Thasos*); Pontica, 20, 1987, p. 53—77, (*Rhodos*); *ibid.* (*Tipuri de amfore*); Pontica, 21—22 1988—1989, p. 23—90, (*Sinope*).

² Este data admisă, pe rînd, de Ahmerov, VDI, 1949, 4 (anii 320 î.e.n.); Borisova, NE, 11, 1974, 3 (sfîrșitul sec. IV î.e.n.); Mihlin, VDI, 2, 1979, (ultima treime a sec. IV î.e.n.) și Kac, VDI, 1, 1985 (sfîrșitul sec. IV î.e.n. sau cel mai devreme, anii 320—315 î.e.n.).

de ștampilare s-ar întinde până spre mijlocul sec. II î.e.n.³. În privința materialelor de la Albești facem apel la sistemul cronologic propus de Mihlin, care, după unii cercetători, s-ar acorda mai bine cu observațiile arheologice din teritoriul Chersonesului⁴. Nu lipsesc nici opiniile pentru o urcare a cronologiei tradiționale, mai sensibilă decât cea propusă de Mihlin și Kac, desigur, în măsura în care toți cercetătorii ar fi de acord cu plasarea la sfârșitul sec. IV și începutul sec. III î.e.n. (eventual până în 280 î.e.n. — data de sfârșit a așezării Eupatoria) a ștampilelor în care apare și patronimicul pe lângă numele astynomului, care conțin *sigma* lunar, sau sînt aplicate pe gît⁵. Tot spre o datare mai tîrzie se pare că înclină și Șeglov pe baza materialelor descoperite într-o serie de complexe arheologice cu date absolute înguste și bine stabilite din sud-vestul Crimeei⁶. Aceste observații, neacesibile încă specialiștilor, îi par convingătoare lui Brashinskii și le are în vedere în prezentarea materialelor relativ nimerase de la Elisavetovskoe. Astfel numele astynomilor, Ἀπολλώνιος și Αισχίνας, întîlnite pe două exemplare⁷ la Albești, sînt plasate după Șeglov la începutul și în prima jumătate a sec. III î.e.n. (la Mihlin aceleași nume erau date spre sfârșitul sec. IV î.e.n.). Al treilea exemplar de la Albești conține numele astynomului Σίμος ὁ Δαματρίου și este plasat la Mihlin în ultima grupă cronologică, databilă în ultima decadă a sec. III — mijlocul sec. II î.e.n. Datarea pare să se potrivească situației de la Albești, unde exemplarul în discuție a fost găsit în același carou și la o adîncime apropiată de o ștampilă sinopeană din grupa a VI-a de astynom (SD, c. 93, —0,65 m față de —0,70 m pentru exemplarul de Sinope)⁷.

Deși numărul exemplarelor este redus, reținem totuși prezența între materialele ștampliate de la Albești a produselor de Chersones în sec. III î.e.n. și prima jumătate a sec. II î.e.n.

Produsele amforice de *Cnidos*, bine date mai ales prin ștampilele de frurarhi și duumviri din perioadele mai tîrzii⁸, se întîmplă să ofere destule incertitudini de atribuire, mai ales pentru perioadele mai timpurii ale seriei. Cele mai noi opinii se referă tocmai la aceste perioade, iar rapiditatea circulației informației — dacă avem în vedere fie și numai această clasă —, este pe măsura progresului atins în cercetarea materialelor amforice. Este suficient să amintim, de pildă, intervenția lui Chr. Börker din 1986⁹, care stabilește originea cnidiană a ștampilelor cu reprezentarea unei „prore de corabie”¹⁰, deși la un interval nu prea mare de timp — în 1971 —, V. Grace

³ După Mihlin și Kac, *loc. cit.*, față de Alimeroz și Borisova, care au în vedere sfârșitul sec. II î.e.n. sau chiar începutul sec. I î.e.n. Pentru sfârșitul producției amforice la Chersones spre mijlocul sec. II î.e.n. se pronunță și S. In. Monachov, în *Materialul de ambalaj ceramic în Chersonesul elenistic*, L., 1983.

⁴ S. In. Monachov, VDI, 1984, 1, p. 109—128.

⁵ A.B. Kolesnikov, VDI, 1985, 2, p. 67—93.

⁶ Vezi la I.B. Brashinskii, *Greceskii keramiceskii import na niznem Donu v V-III vv. do n.e.*, L., 1980, p. 44—45.

⁷ Vezi la noi Pontica, 20, catalog, nr. 283 (119).

⁸ Vezi, de pildă, V. Grace, *Stamped Amphora Handles found in the Athenian Agora, in 1931—1932*, p. 241—242; eadem, *Hesperia*, Suppl. 10, 1956 (*Pnyx*), p. 144—151; V. Grace, M. Savvatiannou-Pétrapoulakou, *Les timbres amphoriques grecs*, Exploration archéologique de Délos, 27, 1970, p. 317—324; V. Grace, *Hesperia*, 54, 1985, (Middle Stoa) p. 13—18 și 31—39.

⁹ Christoph Börker, BCH, Suppl. 13, 1986, p. 473—478.

¹⁰ Anterior, în favoarea unei origini cnidiene a acestor ștampile s-au pronunțat B.N. Grakov, IOSPE, III (apud I.B. Brashinskii, *Eirene*, 11, 1973, p. 123); E.M. Pridik, MIA, 4, 1941, p. 178 și D.B. Șelov, MIA, 56, 1957, p. 215. Atribuirea a fost confirmată de descoperirea amforelor din acest grup într-un atelier din Datça, în peninsula Cnidos, în iulie 1986.

presupunerea pentru această categorie de ștampile o origine samiană¹¹. Un alt exemplu, și mai concludent încă, îl conferă ștampilele din așa-numita „grupă Zenon”. Deși doar în 1986 V. Grace, cercetînd materialele recuperate ale epavei de la Serçe Limani recunoștea pentru prima dată o formă întreagă a amforelor din grupa Zenon și-i atribuia, ipotentic, o origine egipteană, stabilind și o relație a numelor de pe ștampile cu Zenon din Caunos¹², deja în 1988 J.-Y. Empereur și Numan Tuna disociază grupa A a lui Zenon de celebrul intendent al lui Apollonios¹³. Mai mult, cei doi cercetători, după ce au stabilit originea cnidiană a grupului în ΣΩ — în fapt Σω(Φάτης) și nu Σώ(στρατος)¹⁴ — printr-un raționament ușor de urmărit și suficient de edificator pentru noi¹⁵, stabilesc apropierea celor două grupe — a lui Zenon și a lui Sophanes — și atribuie încărcătura epavei și a grupei A a lui Zenon tot peninsulei Cnidos¹⁶.

Descoperirea unui număr apreciabil de ateliere de fabricație¹⁷ a permis stabilirea sau recunoașterea unor tipuri de amfore noi în producția cnidiană¹⁸ — amfore cu buza în formă de „ciupercă”, de exemplu, sau cele cu monograma Παθ¹⁹ documentînd o continuitate în producerea acestor recipiente din epoca arhaică pînă în sec. VII e.n.²⁰. În plus, anumite serii ștampilate au putut fi recunoscute ca produse ale unui anumit atelier. Este cazul grupei lui Σω(Φάτης) localizată într-un atelier la Muhaltepe²¹, grupei B a lui Zenon — ca produs al atelierului nr. 2 de la Reşadiye²²; grupei cu „proră de corabie”, stabilite într-un atelier tot din peninsula Datça²³ și tot acolo, propusă localizarea grupei A a lui Zenon²⁴.

Din punct de vedere tipologic și cronologic, grupele la care ne-am referit țin de o fază determinată ca *Early Knidian* de Grace, sau *Proto-cnidiană* după Empereur — Hesnard²⁵, pentru a le distinge de ștampilele cnidiene cu nume, a căror producție nu pare să fi fost anterioară ultimului sfert al sec. III î.e.n.²⁶. Această dată (cca. 220 î.e.n.) coincide în două

¹¹ V. Grace, *Hesperia*, 40, 1971, p. 82—85.

¹² Eadem, *BCH*, Suppl. 13, 1986, p. 551—565; vezi discuția asupra grupei Zenon și încercări de identificare a numelui în *Hesperia*, 32, 1963, p. 330—331 și n. 25; *Hesperia*, 54, 1985, p. 19 și 46.

¹³ J.-Y. Empereur, Numan Tuna, *BCH*, 112, 1988, p. 341—357.

¹⁴ *Ibid.*, p. 344—345; pentru Σώ(στρατος), vezi Grace, *BCH*, Suppl. 13, 1986, p. 558 și nota 17.

¹⁵ J.-Y. Empereur, Numan Tuna, *loc. cit.*, p. 348.

¹⁶ *Ibid.*, p. 349.

¹⁷ Vezi J.-Y. Empereur și Maurice Picon, *BCH*, Suppl. 13, 1986, p. 116—123 și harta de la fig. 23.

¹⁸ J.-Y. Empereur, N. Tuna, *loc. cit.*, p. 344. Vezi, *ibid.*, nota 11 referitoare la descoperirea atelierelor amforice de la Reşadiye-Kiliseyani; de asemenea, p. 342 și fig. 1, cu amplasarea pe hartă a atelierelor de la Reşadiye și Muhaltepe.

¹⁹ Considerate pînă acum ca produse proto-rhodiene. Vezi, de exemplu, Y. Calvet, *Salamine de Chypre, III, Les timbres amphoriques*, 1972, p. 19—20 și catalog nr. 18—23.

²⁰ J.-Y. Empereur, N. Tuna, *loc. cit.*, p. 344.

²¹ *Ibid.*, în special p. 344—346 și 350—357.

²² J.-Y. Empereur, M. Picon, *loc. cit.*, p. 123 și fig. 32—33.

²³ Vezi, RÉG, tome C, janvier—juin, 1987, p. 83, sub nr. 84.

²⁴ J.-Y. Empereur, N. Tuna, *loc. cit.*, p. 347; după autori, este vorba, probabil, de un atelier mai dificil de localizat, în interiorul peninsulei. La fel, grupul NΦ, diferit de cel al lui Zenon (A), aparține unui alt atelier încă nedescoperit, din peninsula Datça. Pentru alte localizări, vezi J.-Y. Empereur, M. Picon, *loc. cit.*, p. 118—120, unde sînt prezentate cîteva tipuri de ștampile cnidiene comportînd nume de eponimi și producători, descoperite în cîte unul din cele cinci ateliere de fabricație reperate la Reşadiye.

²⁵ J.-Y. Empereur, A. Hesnard, în *Céramiques hellénistiques et romaines, II, Les amphores hellénistiques*, p. 20. Aceași terminologie, și la Chr. Börker, *loc. cit.*, p. 478.

²⁶ V. Grace, *Hesperia*, 54, 1985, p. 7; vezi *ibid.*, și nota 13.

publicații Grace²⁷ cu începutul perioadei a III-a și o putem considera limită inferioară a tipurilor proto-cnidiene. Pentru perioada a II-a aflăm în altă parte²⁸ limitele de 240—220 î.e.n. între care este cuprinsă seria de amfore cu monogramă ilustrată printr-un vas întreg de Grace, *Amphoras*, p. 280, nr. 233 și p. 202, fig. 1, nr. 6 și care marchează sfârșitul grupei B la Thompson. Termenii aflați ar coincide intervalului de cca. 20 de ani apreciați pentru ștampilele cnidiene din perioadele următoare. În același timp însă, în această perioadă II faza proto-cnidiană este doar parțial reprezentată, iar sfârșitul perioadei, marcat deja de prezența unor eponimi timpurii — față de care Grace propune și termenul „III and a little earlier”²⁹ — pare să vizeze și penultima decadă, până la începutul ultimei decade a sec. III î.e.n.³⁰

Deocamdată însă, nu putem lua în considerare aceste date ca limite ale așa-zisei „Perioade II”, întrucât fixarea lor și însăși denumirea perioadei respective a fost făcută pentru a putea compara mai ușor ștampilele proto-cnidiene cu rhodienele contemporane lor³¹. În opiniile până de curând admise asupra exemplarelor cnidiene timpurii, *Perioada II* ar echivala de fapt cu Perioada I în ștampilarea produselor cnidiene (terminologie care deocamdată nu a fost folosită pentru această clasă).

Recentele cercetări au stabilit însă practicarea ștampilării la Cnidos încă de la sfârșitul sec. IV î.e.n. și începutul secolului următor; este cazul ștampilelor cu monograma ΠΧΘ(...) ³² și a tipurilor „cu proră de corabie”³³.

Și alte materiale acoperă o perioadă oricum anterioară datei de 240 î.e.n. În funcție de acceptarea datării epavei de la Serçe Limani³⁴, față de care complexul Koroni este acum puțin mai târziu, ștampilele din grupa A a lui Zenon s-ar data cca. 285—270 î.e.n.³⁵, în timp ce producția amforelor lui Σω(Φάυχς), începută în sec. IV î.e.n., continuă și în a doua jumătate a sec. III î.e.n.³⁶.

În schimb, grupa B a lui Zenon se plasează abia la sfârșitul sec. III î.e.n. — începutul sec. II î.e.n., cele mai bune contexte oferindu-le acum construcția Middle Stoa de pe agoraua Athenei, depozitul Pergam și Stoa lui Philip de la Delos, unde un exemplar Zenon B apare cu o ștampilă rhodiană datată cca. 210—190 î.e.n.³⁷.

În prezentarea materialului nostru preferăm termenul de *proto-cnidian* pentru Perioadele I și II din ștampilarea produselor de Cnidos, denumire

²⁷ V. Grace, M. Savvatianou-Pétrapoulakou, *op. cit.*, p. 286; V. Grace, *Hesperia*, 54, 1985, p. 31.

²⁸ J.-Y. Empereur, A. Hesnard, *loc. cit.*, p. 20.

²⁹ V. Grace, *op. cit.*, p. 31.

³⁰ *Ibid.*, „Period II which for the purpose of counting Rhodian eponyms does not end before the last decade of the 3rd century”.

³¹ Vezi mai sus, nota 30; de asemenea, J.-Y. Empereur, A. Hesnard, *op. cit.*, p. 20.

³² J.-Y. Empereur, N. Tuna, *op. cit.*, p. 344 și n. 13.

³³ *Ibid.* vezi și Chr. Börker, *loc. cit.*, p. 473—478, care deși nu se poate pronunța cu certitudine asupra datării tipurilor, le consideră totuși ca produse proto-cnidiene, probabil de la sfârșitul sec. IV și începutul sec. III î.e.n., care au rămas în uz și după această dată. La Y. Calvet, *op. cit.*, p. 48 ștampilele „cu proră de corabie” (considerate ca produse de Samos) au fost găsite împreună cu opaițe cu bazinul închis, de sec. IV î.e.n.

³⁴ V. Grace, BCH, Suppl. 13, 1986, p. 561.

³⁵ J.-Y. Empereur, N. Tuna, *loc. cit.*, p. 344 și 346. Asupra datării în sec. III î.e.n. a acestui tip de ștampile, V. Grace se pronunțase încă din 1934; vezi V. Grace, *Stamped Amphora Handles...*, p. 284, nr. 247 și p. 208 asupra datării depozitului.

³⁶ J.-Y. Empereur, N. Tuna, *op. cit.*, p. 346—347; V. Grace, BCH, Suppl. 13, 1986, p. 559 și 565 ia în considerare pentru amforele cu ștampila ΣΩ mijlocul sec. III î.e.n.

³⁷ V. Grace, *Hesperia*, 54, 1985 (*Middle Stoa*) p. 19 și n. 46

care ne scuteşte de o demarcaţie clară între ele şi care deocamdată ni se pare suficient de sugestivă pentru a proba prezenţa unor exemplare de la sfîrşitul sec. IV — pînă la cca. 220 î.e.n.

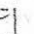
Pentru a nu rupe din unitatea lotului, ştampilele din grupa B a lui Zenon le vom plasa în imediata continuare a grupului proto-cnidian şi la începutul ştampilelor *tipic cnidiene* cu care, parţial, par a se suprapune.

Ştampilele proto-cnidiene de la Albeşti sînt reprezentate printr-un număr de 12 exemplare. Dintre acestea, patru aparţin, pe rînd, grupelor „cu proră de corabie”, Zenon A şi So(phanes), iar restul apar cu diverse monograme, pe care le atribuim tot Cnidusului. Exemplarul cu numele lui Έξάκεστος, la noi pare să aparţină deja sfîrşitului secolului IV î.e.n., el fiind găsit împreună cu o ştampilă heracleeană din perioada B şi la o adîncime apreciabil mai mare (—1 m faţă de —0,60 m) faţă de alt exemplar heracleean cu numele lui Ἀριστοκράτης³⁸. Dacă ne putem baza pe acest context, atunci ştampila din grupa A a lui Zenon apare contemporană cu ştampilele din perioada C la Heraclea, de la sfîrşitul sec. IV şi primul sfert (sau prima jumătate) a sec. III î.e.n. Tot Ἀριστοκράτης — două exemplare, inv. 31669 şi 31651 —, şi o ştampilă rămasă neîntregită, dar care, cu siguranţă, aparţine aceleiaşi perioade (inv. 32371) ne oferă cele mai potrivite repere pentru această grupă.

Exemplarul de tipul So(phanes), în schimb, pare mai tîrziu, el apărînd în SB, c. 31 la adîncimi apropiate (—0,30—0,35 m) de ştampilele sinopeene de grupa a VI-a (inv. 22031 şi 32404).

Pentru ştampilele cu monogramă, în absenţa unor tipuri recunoscute cnidiene, singurele criterii avute în vedere de noi au fost forma torţii şi caracteristicile de pastă (raportate la exemplarele a căror provenienţă cnidiană este asigurată). Exemplul cel mai concludent ni-l oferă ştampila cu monograma EK, dispusă pe un fragment de amforă la care s-a păstrat profilul buzei şi ataşamentul superior al torţii, foarte asemănător cu al exemplarului inv. 14139 cu numele eponimului Ἀρχιπιδας. Primul exemplar însă, prezentînd urme de vopsea roşie la baza torţii şi fiind găsit la o adîncime ceva mai mare decît o ştampilă heracleeană cu numele lui Μένης (inv. 31598), pare a fi mai timpuriu decît Ἀρχιπιδας.

Alte trei piese prezintă aceeaşi monogramă XAPI sau APXI şi toate au profilul larg arcuit şi lăţit al torţiilor, care coboară lin de la ataşamentul superior spre umeri, trăsătură recunoscută a vaselor cnidiene anterioare anului (cca) 200 î.e.n.³⁹ şi mult apropiată exemplarului de pe Agora din grupa B de ceramică elenistică. De altfel, două dintre cele trei piese au fost găsite în contexte arheologice de la mijlocul şi din al treilea sfert al sec. III î.e.n.: una (inv. 31596) a fost găsită împreună cu ştampila producătorului rhodian Ευνότιμος⁴⁰, iar a doua (inv. 31574) s-a aflat cu două ştampile sinopeene din grupa a V-a⁴¹.

În sfîrşit, un alt exemplar cu monogramă de tipul  este mai apropiat ca formă de ştampila lui Έξάκεστος şi a fost găsit cu două exemplare heracleene din perioada B (inv. 32388 şi 33625).

³⁸ Vezi la noi, Pontica, 19, 1986, p. 37 (Heraclea Pontici).

³⁹ V. Grace, BCH, Suppl. 13, 1986, p. 551—552.

⁴⁰ Vezi la noi Pontica, 20, 1987 (Rhodos).

⁴¹ Vezi acum noua datare a ştampilelor sinopeene cu discuţiile, în rezumat la noi, Pontica, 21—22 1988—1989. Cele două ştampile sinopeene aparţin lui Πυθοχρηστος ὁ Ἀπολλωνιδου şi Ποσιδεος ὁ Θεαρίωνος, vezi tot la noi, Sinope, observaţiile cu privire la plasarea în grupă a celor doi astynomi

Ștampilele *tipic cnidiene* — în număr de 8 — prezintă interes din punct de vedere omomastic și al conținutului. Cele mai multe referiri privesc numele lui Ἀρχιπιδας, pe care Grace îl clasează între eponimii timpurii din perioada III⁴². Ștampilele de la Albești prezintă în două rînduri (inv. 14139 și 14120) numele acestui eponim neînsoțit de prepoziția ἐπὶ și dispus în ștampile circulare în jurul unei „coroane”. Tiparul lor este foarte apropiat de al exemplarului ilustrat de Grace, *Middle Stoa*, pl. 2/4 și 7, care aparține unei amfore întregi descoperite la Rhodos și datate prin context arheologic cca. 220—210 î.e.n.⁴³. De notat aici faptul că unul din exemplarele de la Albești s-a găsit în apropierea unei ștampile sinopeene din grupa a V-a⁴⁴. Aceeași amforă ilustrată de Grace prezintă pe a doua toartă ștampila complementară cu numele Ἀθηνίππου și simbol „albină”, regăsită la noi într-un exemplar a cărui tipologie de data aceasta este perfectă.

Dacă acordăm valoare cronologică⁴⁵ prezenței emblemei „coroană” pe ștampilele cnidiene circulare, atunci alte două exemplare (inv. 31652 și 32378) le putem considera în seria ilustrată deja de numele lui Ἀρχιπιδας.

Din păcate însă, cele două exemplare au legenda parțial sau foarte slab lizibilă, iar încercările noastre de reconstituire, în absența unui catalog complet nu au dat rezultate. Precizăm însă că amîndouă au același profil căzut și mult lățit ca și exemplarele discutate pînă acum, trăsături care identifică torțile cnidiene timpurii⁴⁶.

Aceleași trăsături le recunoaștem și la un fragment de toartă care prezintă într-o ștampilă circulară numele Ἀνδ[ρ]ίου; în centrul ștampilei și încadrată de un cerc în relief, emblema reprezintă un cap de animal.

Ultimile două exemplare pe care le aducem în discuție sînt rectangulare și au legenda organizată pe mai multe rînduri. Primul dintre ele (inv. 14109) conține două nume prescurtate Ἀναξ(...) și Ἀρχιπ(...), urmate de un etnonim în grafia Κνίδου. Cum cele două nume nu le-am găsit între perechile de duumvirii⁴⁷, excludem de la început posibilitatea încadrării lor într-o perioadă atît de tîrzie⁴⁷. Ne rămîne, în continuare, să acceptăm alternativa ca ele să desemneze un eponim sau frurarh (?). În lista eponimilor alcătuită de Grace⁴⁹, ambele nume sînt înregistrate; întrucît ni se pare mai normal ca primul, în ordinea apariției pe ștampilă să aparțină unui eponim, și cum nu avem încă o listă a frurarhilor cunoscuți, am fi tentați să acceptăm, ipotetic, că prima prescurtare aparține unui eponim de tipul Ἀναξ(ιπιδας), încadrat de Grace în perioada IV B și cu menționarea apariției lui între descoperirile din Stoa lui Attalos⁵⁰. Aceasta presupune să atribuim ștampilei o dată ce se oprește la anul 157 î.e.n. În același timp însă, nu putem să ignorăm

⁴² V. Grace, *Middle Stoa...*, p. 31

⁴³ *Ibid.*, p. 16 și n. 34, de asemenea, 46 : 4

⁴⁴ Este vorba de piesa inv. 14139, aflată în SB, c.59, — 0,60 m, la mică diferență de adîncime față de o ștampilă sinopeeană cu numele astynomului Ἰκέσιος ὁ Μολπαγόρου (S³, c. 59, — 0,70 m); vezi la noi, *Sinope*, catalog, nr. 196 (32)

⁴⁵ Tipul de ștampile circulare și simbol „coroană” nu apare la Pnyx și Casa Comedianților din insula Delos

⁴⁶ V. Grace, *Middle Stoa*, p. 16

⁴⁷ V. Grace, *Pnyx*, p. 147—149

⁴⁸ Eadem, *Middle Stoa*, p. 31; duumvirii sînt cuprinși în perioada a VI-a, cca. 107—78 î.e.n.

⁴⁹ *Ibid.*, p. 32—34

⁵⁰ *Ibid.*, p. 32.

o serie de argumente care pledează pentru plasarea ștampilei într-o perioadă mult mai timpurie și care țin de forma și profilul torții, grafia numelor și aflarea ei între materiale de sec. III î.e.n.⁵¹.

Al doilea exemplar are păstrat parțial doar ultimul rând în forma [.....] λοχωΚν[ιδίωv], în care cu mare dificultate am putea accepta un 'ππολόχω în loc de 'ππολόχω⁵². Caracteristicile pastei îl apropie mai mult de exemplarele de Rhodos, iar numele — în cazul în care se confirmă forma —, apare asociat cu eponimi din perioada frâurărilor (188—167 î.e.n.), adică tocmai din vremea cînd peninsula s-a aflat sub controlul Rhodosului.

În finalul catalogului am inclus o grupă C de patru exemplare apropiate Cnidosului. Ele prezintă un profil arcuit, fără acea cădere lentă a torții, întîlnită pînă acum și o pastă omogenă cu tentă cărămizie mai accentuată. La una din piese identificăm ușor fine incluziuni nisipoase și angobă puțin alburi (inv. 21989). La trei exemplare ștampila constă din monograme în relief, aplicate în zona de curbură: AP, Cω (pentru Cω?), ME, iar al patrulea prezintă într-un cadru rectangular slabe urme de litere ale unei legende dispuse, probabil, pe mai multe rînduri.

Exemplarul cu monograma Cω s-a aflat în același context cu ștampila rhodiană a eponimului Ξενότιμος și cu un astynom sinopean din grupa a V-a; cu un alt astynom din aceeași grupă a apărut și piesa cu monograma ME, în timp ce o variantă a primei monograme — AP în cadru rectangular —, este recreată în categoria centrelor de producție necunoscute printre materialele de la Elisavetovske⁵³.

Deși nu le putem atribui în mod cert producției de Cnidos, recunoaștem în ele forme și stiluri apropiate acestei clase, iar introducerea lor în catalog sprijină prezența importurilor amforice la Albești în sec. III î.e.n.⁵⁴.

O grupă mică dar importantă între descoperirile de ștampile amforice de la Albești o reprezintă exemplarele de Cos. În număr de 7, ele sînt dispuse pe torți simple⁵⁵ sau bifide (6) și conțin nume întregi sau prescurtate, însoțite uneori de unul din atribuțiile oficiale ale insulei: „ghioaga“. Deși cronologia produselor de Cos nu este încă elaborată, se recunoaște o circulație a lor din sec. IV î.e.n. pînă în epoca imperială, cu o perioadă de expansiune de plasat, probabil, în sec. II î.e.n.⁵⁶. În funcție și de contextele arheologice, se poate afirma că ștampilarea se practica aici pe durata secolelor IV î.e.n.⁵⁷ — I e.n. și are un caracter mai regulat în sec. II î.e.n.⁵⁸. În absența unei tipologii accesibile⁵⁹ și sub rezerva unor date ajutătoare, uneori incomplet înregistrate, contextul arheologic va rămîne pentru noi singurul element de referință aplicat la materialele pe care le vom prezenta în continuare.

⁵¹ De altfel, un eponim 'Αναξίπιδας apare și la Olbia, complex arheologic contemporan depozitului Pergam. Vezi, E.I. Levi, în *Olbia. Temenos i Agora*, M., 1964, p. 273, nr. 377.

⁵² Vezi o ștampilă cu acest nume la Grace, *Agora*, nr. 134.

[ἐπὶ Ἀσκληῆτιοι] [δῶρου] [π]πολό[χ]ωΚν[ιδίωv]

⁵³ I.B. Brashinskii, *Greceskii keramicheski import...*, p. 203 nr. 798; tabl. 34.

⁵⁴ Nu ne putem baza pe un context arheologic ajutător pentru piesa inv. 31696, aflată în SB, c. 82, cu materiale diverse din secolele III și II î.e.n.

⁵⁵ Cu privire la ștampile de Cos aplicate pe torți simple vezi E.M. Staerman, KS, 36, 1951, p. 39—40; V. Grace, M. Savvastianou-Pétrapoulakou, *op. cit.*, p. 363—364.

⁵⁶ Vezi discuțiile la D.B. Șelov, *Keramicheskie kleima iz Tanaisa III—I vekov do n.e.*, M., 1975, p. 131—132; J.-Y. Empereur, A. Hesnard, *op. cit.*, p. 22—23.

⁵⁷ I.B. Brashinskii, *op. cit.*, p. 46 și p. 201, nr. 777 — ștampilă englică pe o toartă de Cos, aflată într-un complex din al doilea sfert — începutul celui de-al treilea sfert al sec. IV î.e.n.

⁵⁸ D.B. Șelov, *op. cit.*, p. 132.

⁵⁹ Un corpus al produselor de Cos este anunțat de V. Grace, M. Savvastianou-Pétrapoulakou, *op. cit.*, p. 364; vezi recent și V. Grace, *Middle Stoa*, p. 18.

Astfel, aflarea în două rinduri (SB, c. 141 și SB, c. 26) a ștampilelor lui ΕΚΚΑΤΑΛΟΣ cu exemplare ale unor astynomi sinopeeni din grupa a V-a și, într-un singur caz, cu o ștampilă cnidiană cu monogramă (inv. 31574) ne determină să avem în vedere pentru acest nume o datare în a doua jumătate a sec. III î.e.n., sau al treilea sfert al secolului. Pentru numele prescurtat ΑΡΑΤ(...) un exemplar întreg cu ștampilă asemănătoare, aflat în depozitul de amfore de la Pietroi (Borcea), susține o datare tot în al treilea sfert al sec. III î.e.n., posibil ceva mai timpuriu, în jurul datei de 240 î.e.n.⁶⁰

O datare și mai timpurie — spre începutul sau primul sfert al sec. III î.e.n. pare potrivită pentru ștampa lui ΖΩΙΛΟΣ, aflată în SA, c. 34 împreună cu exemplare heracleene aparținând lui ΑΡΙΣΤΟΚΡΑΤΗΣ (3) și ΦΙΛΟΤΙΜΟΣ (1).

În SB, c. 85, o toartă bifidă de Cos cu numele ΜΟC s-a aflat împreună cu un exemplar cnidian cu ștampilă de tipul „proră de corabie”. Deși nu este exclus ca acest exemplar să dateze de la sfârșitul sec. IV î.e.n., forma lunară a lui *sigma* ne determină să avem în vedere în primul caz o datare la începutul sec. III î.e.n. Cum numele ΜΟC apare și pe torți simple⁶¹, îl vom folosi în continuare ca argument pentru numele lui ΞΕΙΝΙΣ, singurul înregistrat la Albești pe o ștampilă de acest tip. Forma lunară a lui *epsilon* și *sigma* pledează și în acest caz pentru o datare la sau după începutul sec. III î.e.n., dar oricum, anterioară, la noi, exemplarului cu numele lui ΣΩΠΕΤΡΟΣ⁶² (ambele ștampile s-au aflat în SB, c. 62 la —1,45 și respectiv, —1,30 m).

Comparativ cu alte complexe arheologice cunoscute, importurile de Cos la Albești dețin o pondere apreciabilă, fără a modifica totuși raportul față de alte centre de produse amforice prezente în zonă⁶³. Din punct de vedere cronologic, contextele arheologice aduse ca argument par să susțină prezența acestor produse aici pe toată durata sec. III î.e.n., fără să excludem însă și sfârșitul sec. IV î.e.n. sau prima parte a sec. II î.e.n.⁶⁴

Importurile din Paros constituie, de asemenea, o prezență notabilă la Albești, — 6 exemplare, care conțin etniconul în grafia ΗΡΑΙΩΝ (4) sau ΗΡΑΙΟΝ (1) și un exemplar cu numele propriu ΓΟΡΥΟΣ. Recentele cercetări din insulă au adus pe lângă confirmarea existenței unui număr de amfore care poartă antroponim fără etnicon⁶⁵, date noi cu privire la existența unor ateliere de fabricație⁶⁶, pe baza cărora s-a trecut la stabilirea unei tipologii a acestor amfore pe o durată lungă de timp, din sec. IV î.e.n. până în sec. V e.n.⁶⁷. Cum descoperirile de la Albești nu ne-au permis recunoașterea unor fragmente de vase care să poată fi în mod cert atribuite acestui centru, ștampilele de amforă rămân deocamdată singurele care ne dau măsura prezenței

⁶⁰ Cr. Mușeteanu, N. Conovici, A. Atanasiu, *Dacia*, NS, 22, 1978, p. 186, nr. 44, cu discuția asupra celorlalte amfore din depozit, la p. 181—182.

⁶¹ E.M. Staerman, *op. cit.*, p. 39—40 și fig. 5128.

⁶² Exemplarul de la Albești pare să aparțină unui onomim anterior celui plasat pe o ștampilă de la Alexandria, vezi Z. Sztetylo, *Études et Travaux*, 8, 1975, p. 226, nr. 263 și pl. 30.

⁶³ Vezi, de exemplu situația înregistrată de M. Gramatopoi, Gh. Poenaru-Bordea, *Dacia*, NS, 13, 1969, p. 137 (*Callatis*). Deși între timp numărul descoperirilor s-a mărit, pentru importurile de Cos indicii de creștere au în continuare valori scăzute.

⁶⁴ Vezi și exemplarele fragmentare de amfore de Cos, la noi, Pontica, 20, 1987 (*Tipuri de amfore*).

⁶⁵ Vezi mai întâi ipoteza la V. Grace, *Hesperia*, 32, 1963 (*Koroni*), p. 321, n. 7; V. Grace, M. Savvatianou-Pétrapoulakou, *op. cit.*, p. 358. Ipoteza este confirmată acum de descoperirile de la Paros, pentru care vezi J.-Y. Empereur, M. Picon, *BCH*, 110, 1986, 2, p. 649 și fig. 6.

⁶⁶ *Iidem*, *BCH*, 110, 1986, 1, p. 495—512; *BCH*, 110, 1986, 2, p. 647—653.

⁶⁷ *Iidem*, *BCH*, 110, 1986, 1, p. 495—512.

acestor importuri aici. Exceptînd exemplarul cu numele lui Γόργος, pentru care sîntem siguri acum c a a apar t nut unei amfore de tip II, din prima jum tate a sec. III î.e.n.⁶⁸ — datare confirmat   i la noi prin aflarea piesei  n acela i context cu o  tampil  heracleean  cu numele lui 'ΑΡΙΣΤΟΚΡΑΤΗΣ (SA, c. 98, — 0,50 m), pentru restul pieselor vom apela tot la contextul arheologic pe care ni-l ofer  descoperirile din cetate.  n c teva situa ii materialul de referin   l constituie  tampilele de Rhodos; este cazul exemplarului inv. 21580 aflat  mpreun  cu produc torul Βοΐσκος (SA, c. 15, — 0,90—0,93 m)⁶⁹;  i pieselor inv. 32431  i 21864, aflate cu produc torii rhodieni, Μένων (SA, c. 45, — 0,53m)  i, respectiv, 'Αρτεμίδωρος  i Σωτήριχος (SB c. 6, — 0,70 m). De remarcat faptul c  at t dimensiunile, c t  i dispunerea  tampilelor la aceste trei exemplare difer : un cadru mai lat  i orizontal perfect  mprimat,  n primul caz,  i mult mai  ngust  i aplicat aproape oblic, la urm toarele.  n ce ne prive te, contrar opiniei exprimate de V. Grace, nu consider m o dovad  de „arhaism“ grafia cu *omega*⁷⁰, iar exemplarele cu *omicron*, av nd  n vedere  i piesa de la Pnyx, la care pe l ng  etnicon apare  i un nume abreviat⁷¹, ni se par pu in mai timpurii⁷². Aceste observa ii ne-ar da ocazia s  plas m,  n ordine, exemplarul inv. 21580 spre sf r itul primei jum t  i a sec. III î.e.n.⁷³, iar pe celelalte dou ,  n al treilea sfert al secolului, posibil cu un u or decalaj de vechime,  n cazul piesei inv. 21864. De i contextul de descoperire pentru piesa inv. 34747 este ceva mai larg (SA, c. 33, — 0,10 — — 0,55 m) el coincide cu al altor dou  produse  tampilate de Rhodos — produc torul Παυσανίας (inv. 34709) —  i Sinope — produc torul Δ ς (inv. 34735)  i sprijin  o datare tot spre mijlocul sau  n al treilea sfert al sec. III î.e.n. Singura pentru care nu avem suficiente nota ii este  tampila inv. 31665, pe care date fiind observa iile prilejuite de restul pieselor de la Albe ti, o dat m  n limitele aceleia i perioade.

 n condi iile prezen ei importurilor de Paros aici  n sec. III î.e.n., ne putem a tepta la existen a unor amfore de tip II, cu buzarotunjit   i picior cu buton nu prea larg  i u or ad ncit⁷⁴. Maidemult, s-a avansat teza potrivit c reia prezen a importurilor de Paros ar fi ocazionat  de comer ul insulei Rhodos⁷⁵. Din acest punct de vedere acum nu ni se pare  nt mpl tor faptul c  cele mai multe referiri la contextul arheologic la Albe ti l-au oferit tocmai produsele de Rhodos.

Concluziile generale ocazionate de categoriile de  tampile acum discutate privesc:

— ponderea apreciabil  — mai pu in  n cazul produselor din Chersonesul Tauric —, pe care acestea o de in  n cadrul importurilor amforice de la Albe ti;

⁶⁸ Ibidem, BCH, 110, 1986, 2, p. 649  i 651.

⁶⁹ Pentru  tampilele de Rhodos, vezi la noi, Pontica, 20, 1987.

⁷⁰ V. Grace, M. Savvatianou-P trapoulakou, *op. cit.*, p. 358  i mai  nainte, p. 357.

⁷¹ V. Grace, *Pnyx*, p. 168, nr. 205; discu ia este reluat  la V. Grace, M. Savvatianou-P trapoulakou, *op. cit.*, p. 358. O  tampil  de Paros cu etnicon ( n grafia cu *omicron*)  i nume  ntreg, ambele dispuse retrograd, vezi  i la M. Coja, BCH, Suppl. 13, 1986, p. 444  i fig. 7; pentru tipul respectiv de  tampil  aflat pe agoraua athenian   n depozitul N 10 : 2, Grace propune aceea i datare ca la grupa B a lui Thompson (vezi, V. Grace, M. Savvatianou-P trapoulakou, *op. cit.*).

⁷² Nu este exclus totu i ca cele dou  grafii s  fi fost folosite paralel o perioad .

⁷³ Vezi observa iile noastre cu privire la numele lui Βοΐσκος  n Pontica, 20, 1987.

⁷⁴ Vezi descrierea tipului II de amfor  la J.-Y. Empereur, M. Picon, *op. cit.*, p. 649.

⁷⁵ I.B. Zeest, *Keramiceskie Tara Bospora, M.*, 1960, p. 107.

— apariția printre produsele aceluiași centru a unor tipologii noi, acum recunoscute și documentate în arealul vest-pontic;

— prezența acestor categorii pe toată durata secolului III î.e.n., mai ales spre mijlocul secolului, deși nu putem exclude sfârșitul sec. IV î.e.n. și prima parte, sau începutul, sec. II î.e.n.

CATALOG

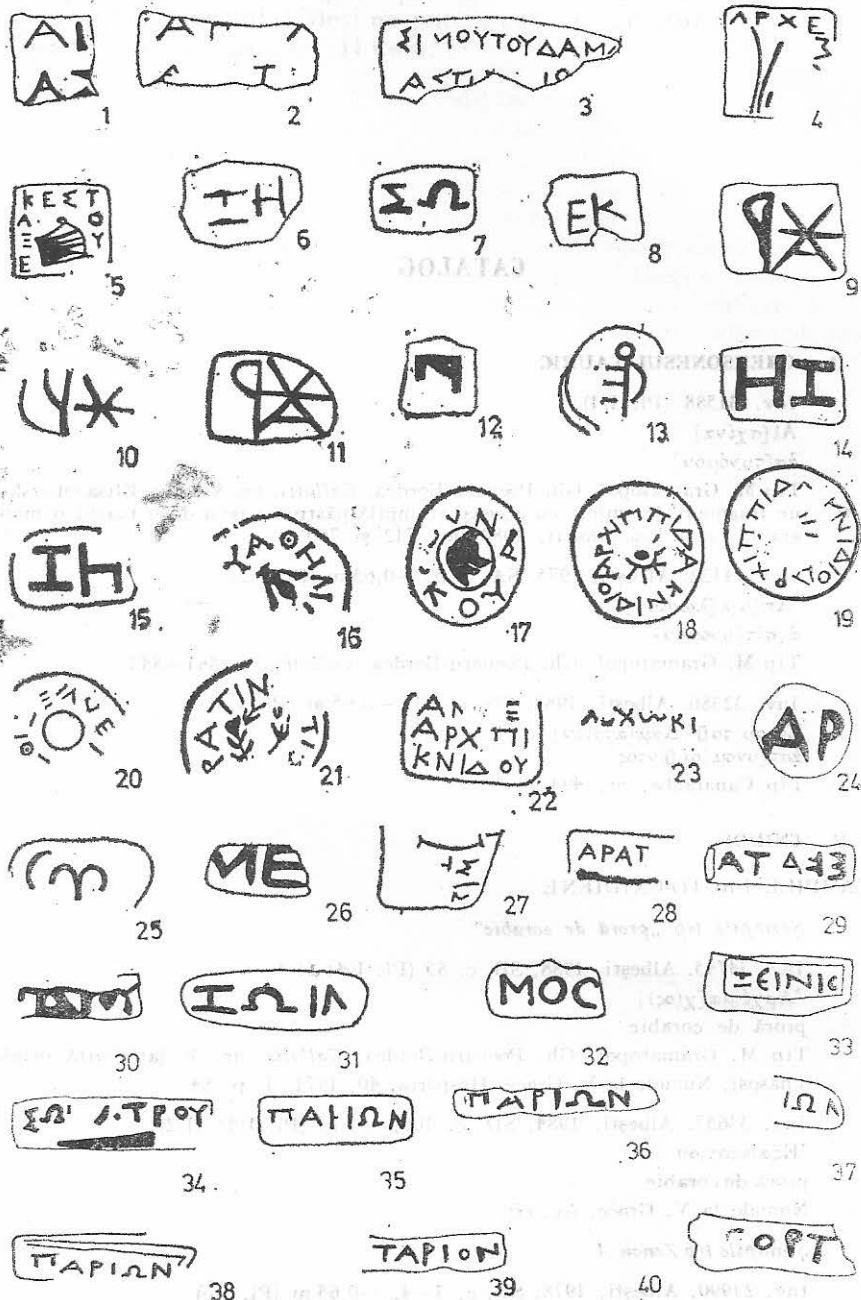
A. CHERSONESUL TAURIC

- 370(1) Inv. 31588 (Pl. I/1)
 ΑΙ[σχίνου]
 ἀσ[τυνόμου]
 Tip M. Gramatopol, Gh. Poenaru-Bordea, *Callatis*, nr. 874. La Elisavetovskoe, un fragment de amforă cu aceeaşi ştampilă păstrează pe a doua toartă o monogramă (vezi Brashinskii, 1980, nr. 712 şi 760)
- 371(2). Inv. 14122. Albeşti, 1975, SA, c. 5, —0,65 m (Pl. I/2)
 Ἀπ[ο]λ[λωνίου]
 ἀ[σ]τ[υνόμου]
 Tip M. Gramatopol, Gh. Poenaru-Bordea, *Callatis*, nr. 881—883
- 372(3). Inv. 32386. Albeşti, 1982, SD, c. 93, —0,65 m (Pl. I/3)
 Σίμου τοῦ Δαμ[ατρίου]
 ἀσ[τυνόμου] ο[ὐ]ντος
 Tip Canarache, nr. 494

B. CNIDOS

B.1. ŞTAMPILE PROTO-CNIDIENE

- B.1.1. Ştampile tip „proră de corabie”
- 373(1). Inv. 34745. Albeşti, 1988, SB, c. 85 (Pl. I/4; II/1)
 Ἀρχέ[μ]α[χ]ος]
 proră de corabie
 Tip M. Gramatopol, Gh. Poenaru-Bordea, *Callatis*, nr. 30 (atribuită insulei Thasos). Numele la V. Grace, *Hesperia*, 40, 1971, I, p. 84
- 374(2). Inv. 33657. Albeşti, 1984, SD, c. 100, —1 m (Pl. I/5; II/2)
 Ἐξ[α]κέστ[ου]
 proră de corabie
 Numele la V. Grace, *loc. cit.*
- B.1.2. Ştampile tip Zenon A
- 375(3). Inv. 21990. Albeşti, 1978, SB, c. 3—4, —0,65 m (Pl. I/6)
 Pastă bej-cărămizie cu ingrediente negre şi mica; alveolă la partea superioară a torzii.
 IH
 [...]



PLANȘA I

B.1.3. Ștampile tip *So(phanes)*

- 376(4). Inv. 31657. Albești, 1979, SB, c. 31, —0,30 m (Pl. I/7; II/3)
 Pastă bej-cărămizie cu ingrediente și urme de mica. Ștampilă rectangulară îngustă.
 ΣΩ

Tip Empereur — Tuna, BCH, 112, 1988, 1, p. 352, nr. 1; variantă (dispunere retrogradă), L. Buzoianu, Pontica, 12, 1979, p. 93 și pl. III/15

B.1.4. Alte monograme

- 377(5). Inv. 32373. Albești, 1981, SB, c. 142, —0,90 m (Pl. I/8; II/4; IV/2)
 Profil asemănător cu exemplarul inv. 14139
 EK

- 378(6). Inv. 31574. Albești, 1980, SB, c. 26, —0,45 m (Pl. I/9; II/5)
 Pastă caracteristică Cnidosului.



- 379(7). Inv. 32437. Albești, 1983, SD, c. 1 și SC, c. 52 (marter), —0,90 m (Pl. I/10; II/86)



- 380(8). Inv. 31596. Albești, 1981, SB, c. 2, —0,45 m (Pl. I/11; II/7, IV/1)



- 381(9). Inv. 32387. Albești, 1982, SD, c. 95, —0,53 m (Pl. I/12; II/8)
 Pastă bej-cărămizie cu ingrediente nisipoase și slabe urme de mica; aspect apropiat Cnidosului. Ștampilă pătrată cu monogramă.



Variantă, Pridik, 1917, tabl. 16

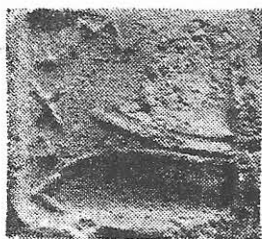
- 382(10). Inv. 37240. Albești, 1989, SB, c. 65 (Pl. I/13; II/9; IV/3)
 Pastă caracteristică Cnidosului; ștampilă circulară cu monogramă.

B.1.5. Ștampile tip *Zenon B*

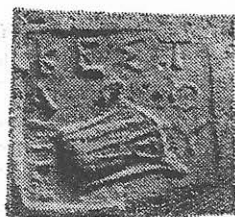
- 383(11). Inv. 21615. Albești, 1975, SB, c. 73, —0,95 — 1,05 m (Pl. I/14; II/10)
 Pastă bej-cărămizie, compactă, cu angobă alburie și urme de ardere secundară.
 Ștampilă rectangulară dispusă în zona de curbură a torții.

III

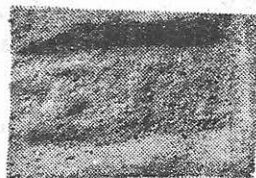
V. Grace, *Agora*, nr. 256; M. Gramatopol, Gh. Poenaru-Bordea, *Callatis*, nr. 1047



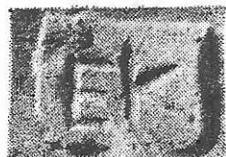
1



2



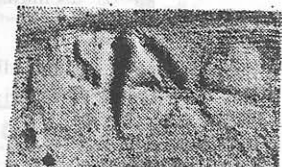
3



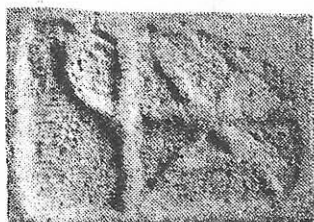
4



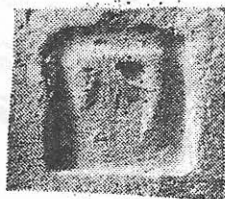
5



6



7



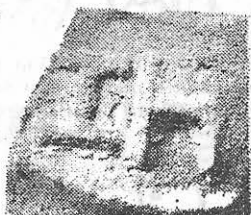
8



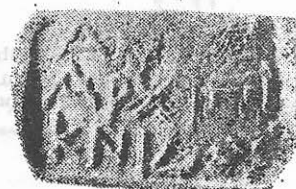
9



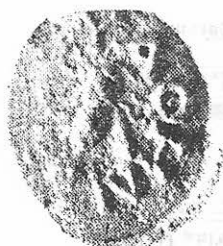
10



11



12



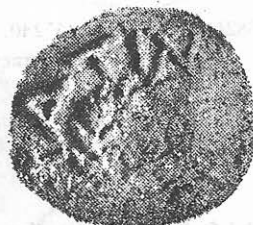
13



14



15



16

384(12). Inv. 34746. Albești, 1988, SB (Pl. I/15; II/11)

III

B.2. ȘTAMPILE TIPIC CNIDIENE

385(13). Inv. 14370. Albești, 1978, SB, c. 58, —0,78 m (Pl. I/16; II/13)

Ștampilă circulară:

Ἀθήν[ε]ς

albină

Tip Grace, *Middle Stoa*, p. 47, nr. 8 și pl. 2/8

386(14). Inv. 31586. Albești, 1977 (Pl. I/17; II/14; IV/5)

Ștampilă circulară; Legenda, dispusă în jurul unui cerc în relief, în interiorul căruia este reprezentat simbolul.

Ἀνδ[ρ]ος

cap de animal

387(15). Inv. 14139. Albești, 1976, SB, c. 59, —0,60 m (Pl. I/18; II/15; IV/6)

Ștampilă circulară cu legenda dispusă în jurul emblemei.

Ἀρχιεπίδ[ε]ς Κνίδιος

coroană

Variantă, Grace, *Middle Stoa*, p. 47, nr. 7 și pl. 2/7

388(16). Inv. 14120. Albești, 1976, SB, c. 7 (Pl. I/19)

Ἀρχιεπίδ[ε]ς Κνίδιος

coroană

389(17). Inv. 32378. Albești, 1977 (Pl. I/20)

Ștampilă circulară cu legendă lizibilă.

[...]Ο[...]Ξ[Α[...]Ε[...]

coroană

390(18). Inv. 31652. Albești, 1978, SA, c. 53 (Pl. I/21; II/16)

Ștampilă circulară.

[Ε]πί[...]ρ[ε]τί[...]

coroană

391(19). Inv. 14109. Albești, 1977, SC, c. 62, —0,45 m (Pl. I/22; II/12; IV/7)

Ștampilă rectangulară.

Ἀν[δ]ρ[ε]ς

Ἀρχιεπί[...]

Κνίδιος

392(20). Inv. 31675. Albești, 1979, SB, c. 31, —0,35 m (Pl. I/23)

Ștampilă rectangulară

[.....]

[...]λοχ[ω] Κν[ίδιος]

B.3. ȘTAMPILE APROPIATE PRODUCȚIEI DE CNIDOS

393(21). Inv. 32390. Albești, 192, SD, c. 94, —0,86 m (Pl. I/24)

Ștampilă rectangulară cu colțuri rotunjite.

A P

Variantă, Brashinskii, 1980, p. 203, nr. 798 și tabl. 34

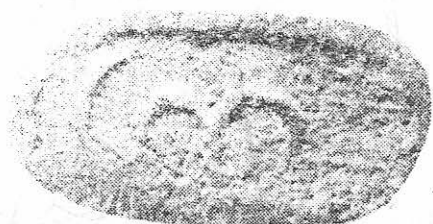
- 394(22). Inv. 33661. Albești, 1983, SC, c. 59, —0,85 m (Pl. I/25; III/1)
Pastă cu tentă cărămizie mai puternică; șampilă rectangulară cu colțuri rotunjite, dispusă în zona de curbură a torții.



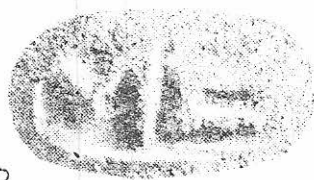
- 395(23). Inv. 21989. Albești, 1978, SB, c. 71 (Pl. I/26; III/2)
Pastă cărămizie, ușor aspră la pipăit. Șampilă cu cadru rectangular, dispusă oblic în zona de curbură a torții.
ME
- 396(24). Inv. 31696. Albești, 1981, SB, c. 82. (Pl. I/27)
Slabe urme de litere ale unei legende dispuse probabil pe mai multe rânduri

C. COS

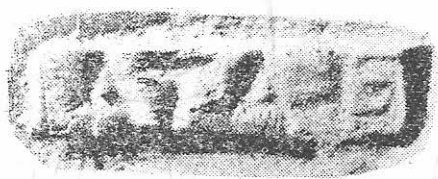
- 397(1). Inv. 34711. Albești, 1988, SA, c. 17—24 (martor), —0,50 m (Pl. I/28)
Ἀραπ(,,)
ghioagă
Apropiat, E. M. Staerman, KS, 36, 1951, p. 41, fig. 5/144 (Ἀρα) și Cr. Mușețeanu, N. Conovici, A. Atanasiu, Dacia, NS, 22, 1978, p. 186, nr. 44 și fig. 3/8 (Ἀρατ)
- 398(2). Inv. 31693. Albești, 1981, SB, c. 141, —0,40 m (Pl. I/29; III/3; IV/4)
Inscripție dispusă retrograd.
Ἐκαταῖ[ου]
- 399(3). Inv. 31577. Albești, 1980, SB, c. 26, —0,45 m (Pl. I/30)
Șampilă fragmentară, imprimată neclar
[Ἐκαταῖου]
- 400(4). Inv. 34710. Albești, 1988, SA, c. 34 (Pl. I/31; III/4)
Ζωίλ(ου)
La Pridik, 1917, p. 112, nr. 245—246 apare un Ζωίλος pe exemplare cu proveniența „incertă” (numele este scris întreg, în genitiv, iar forma lui *zeta* și *omega* diferă)
- 401(5). Inv. 34742. Albești, 1988, SB, c. 85 (Pl. I/32; III/5)
MOC
Tip L. Buzoianu, N. Cheluță-Georgescu, Pontica, 16, 1983, p. 183, nr. 97 (Callatis)
- 402(6). Inv. 21614. Albești, 1974, SB, c. 62, —1,45 m (Pl. I/33; III/6)
Toartă simplă; șampilă îngustă; *epsilon* și *sigma* lunare.
Ξεῖνις
Tip Mircev, p. 61, nr. 300-301 și pl. 38/7—8; vezi și Canarache, nr. 718, probabil pe o toartă bifidă.
- 403(7). Inv. 21613. Albești, 1974, SB, c. 62, —1,30 m (Pl. I/34; III/7)
Σωπάρου
ghioagă
Tip E.M. Staerman, *loc. cit.*, p. 39 și p. 41, fig. 5/98; Al. Avram, V. Lungu, SCIVA, 39, 1981, p. 57, nr. 58
- D. PAROS
- 404(1). Inv. 21580. Albești, 1976, SA, c. 15, —0,90 m (Pl. I/35; III/8)
Παρίων
Tip M. Gramatopol, Gh. Poenaru-Bordea, *Callatis*, nr. 926



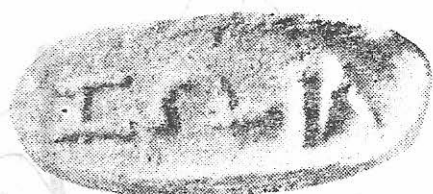
1



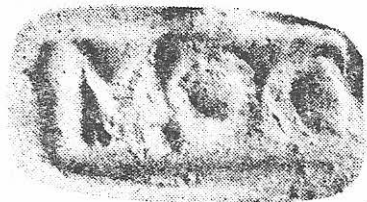
2



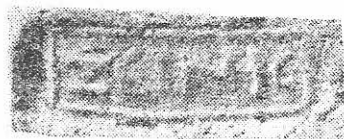
3



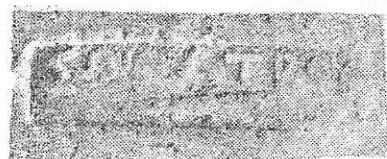
4



5



6



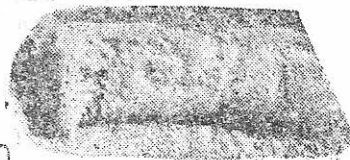
7



8

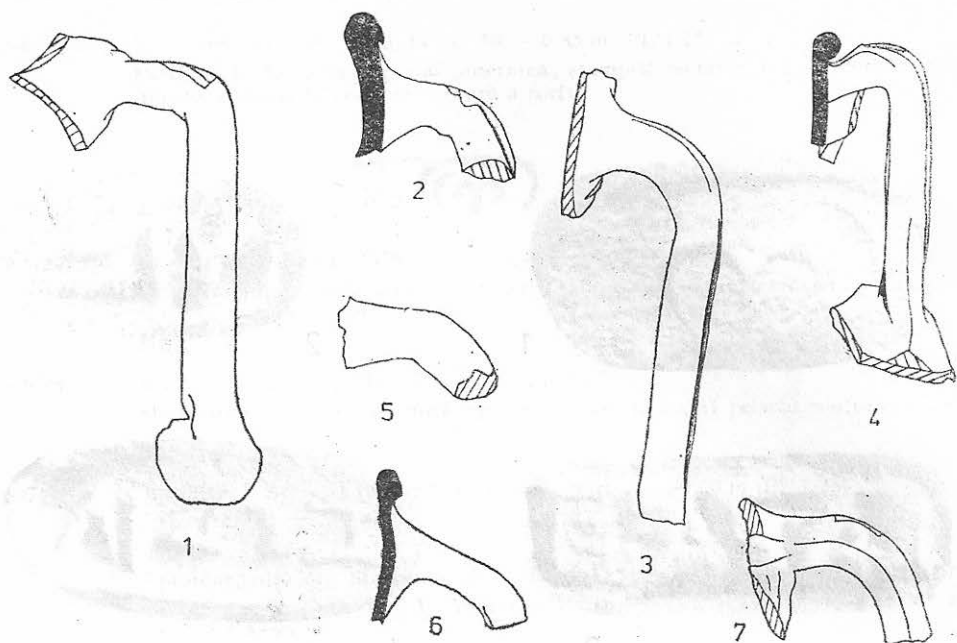


9



10

PLAȘA III



Planșa IV

- 405(2). Inv. 32431. Albești, 1982, SA, c. 45, —0,53 m (Pl. I/36; III/9)
Παρίων
- 406(3). Inv. 34747. Albești, 1988, SA, c. 33, —0,10—0,55 m (Pl. I/38).
Παρίων
- 407(4). Inv. 31665. Albești, 1980, SB (Pl. I/37)
[Παρί]ων
- 408(5). Inv. 21864. Albești, 1976, SB, c. 6, —0,70 m (Pl. I/39)
Πάριον
Tip M. Gramatopol, Gh. Poenaru-Bordea, *Callatis*, nr. 916—919
- 409(6). Inv. 32372. Albești, 1981, SA, c. 98, —0,50 m (Pl. I/40; III/10)
Ștampilă rectangulară îngustă, aplicată oblic în zona de curbură a torșii.
Γόργ[ου]
- Tip Mircev, nr. 282, tabl. 36/4. Vezi stabilirea centrului de producție la J.-Y. Empereur, M. Picon, BCH, 110, 1986, 2, p. 649 și 650, fig. 6

INDICE DE NUME

Αθήνιππος'	— CN., 385(13)
Αίσχινας	— CH., 370(1)
Ἀναξ(...)	— CN., 391(19)
Ἀνδρικός	— CN., 386(14)
Ἀπολλώνιος	— CH., 371(2)
Ἀρ	— CN. (?), 393(21)
Ἀρατ(...)	— C., 397(1)
Ἀρχέμαχος	— CN., 373(1)
Ἀρχι(?)	— CN., 378(6) — 380(8)
Ἀρχιπύ(...)	— CN., 391(19)
Ἀρχιππίδας	— CN., 387(15) — 388(16)
Γόργος	— P., 409(6)
Ἐκ	— CN., 377(5)
Ἐκαταῖος	— C., 398(2) — 399(3)
Ἐξάκεσος	— CN., 374(2)
Ζη	— CN., 383(11) — 384(12)
Ζη(...)	— CN., 375(3)
Ζώϊλος	— C., 400(4)
Με	— CN. (?), 395(23)
Μος	— C., 401(5)
Ξεῖνις	— C., 402(6)
Σίμος ὁ Δαματρίου	— CH., 372(3)
Σω	— CN., 376(4); 394(22)
Σώπατρος	— C., 403 (7)
Χαρι(?)	— CN., 378(6) — 380(8)

INDICE DE SIMBOLURI

albină	— 385(13)
cap de animal	— 386(14)
coroană	— 387(15) — 390(18)
ghioagă	— 397(1); 403(7)
proră de corabie	— 373(1) — 374(2)

IMPORTATIONS AMPHORIQUES À ALBEȘTI (dép. de CONSTANTZA): LE CHERSONÈSE TAURIQUE, CNIDOS, COS, PAROS

Résumé

A. RĂDULESCU, M. BĂRBULESCU,
L. BUZOIANU

Dans cet article on présente d'autres catégories de produits amphoriques à Albești qui complètent la série d'importations de ce centre. Les discussions axées principalement sur la chronologie des estampilles sont appuyées par le contexte archéologique spécifique de cette cité. On fait aussi des références à la typologie des anses et des estampilles appliquées et on essaie d'identifier certains ateliers de fabrication. Une place importante dans l'économie de l'ouvrage est accordée aux produits de Cnidos. Ce centre qui a eu un poids appréciable dans le commerce antique a occasionné récemment les plus nombreuses mises au point en ce qui concerne l'attribution de certains séries céramiques. On a groupé ici d'exemplaires cnidiens mais aussi d'autres exemplaires qui appartiennent à une phase précnidienne représentée par d'estampilles du type „proue de navire“, par les groupes *So(phanes)* et *Ze(non)* aussi bien que par de divers types de monogrammes.

Pour ce qui est des autres centres, l'absence d'un matériel bibliographique a été suppléé par la découverte d'analogies aussi proches que possible et par l'interprétation des données des fouilles, tout en faisant de références à d'autres catégories de céramique estampillée dont la datation a été considérée entre certaines limites, assez stable.

Du point de vue chronologique, on remarque la présence de nouveaux catégories de céramique estampillée tout au long de III^e siècle av. n.è., sans exclure la fin du IV^e siècle av. n.è. et le début du II^e s. av. n.è.

INDICE DE SIMBOLURI

— 267/17	— 267/17
— 267/18	— 267/18
— 267/19	— 267/19
— 267/20	— 267/20
— 267/21	— 267/21
— 267/22	— 267/22
— 267/23	— 267/23
— 267/24	— 267/24
— 267/25	— 267/25
— 267/26	— 267/26
— 267/27	— 267/27
— 267/28	— 267/28
— 267/29	— 267/29
— 267/30	— 267/30
— 267/31	— 267/31
— 267/32	— 267/32
— 267/33	— 267/33
— 267/34	— 267/34
— 267/35	— 267/35
— 267/36	— 267/36
— 267/37	— 267/37
— 267/38	— 267/38
— 267/39	— 267/39
— 267/40	— 267/40
— 267/41	— 267/41
— 267/42	— 267/42
— 267/43	— 267/43
— 267/44	— 267/44
— 267/45	— 267/45
— 267/46	— 267/46
— 267/47	— 267/47
— 267/48	— 267/48
— 267/49	— 267/49
— 267/50	— 267/50
— 267/51	— 267/51
— 267/52	— 267/52
— 267/53	— 267/53
— 267/54	— 267/54
— 267/55	— 267/55
— 267/56	— 267/56
— 267/57	— 267/57
— 267/58	— 267/58
— 267/59	— 267/59
— 267/60	— 267/60
— 267/61	— 267/61
— 267/62	— 267/62
— 267/63	— 267/63
— 267/64	— 267/64
— 267/65	— 267/65
— 267/66	— 267/66
— 267/67	— 267/67
— 267/68	— 267/68
— 267/69	— 267/69
— 267/70	— 267/70
— 267/71	— 267/71
— 267/72	— 267/72
— 267/73	— 267/73
— 267/74	— 267/74
— 267/75	— 267/75
— 267/76	— 267/76
— 267/77	— 267/77
— 267/78	— 267/78
— 267/79	— 267/79
— 267/80	— 267/80
— 267/81	— 267/81
— 267/82	— 267/82
— 267/83	— 267/83
— 267/84	— 267/84
— 267/85	— 267/85
— 267/86	— 267/86
— 267/87	— 267/87
— 267/88	— 267/88
— 267/89	— 267/89
— 267/90	— 267/90
— 267/91	— 267/91
— 267/92	— 267/92
— 267/93	— 267/93
— 267/94	— 267/94
— 267/95	— 267/95
— 267/96	— 267/96
— 267/97	— 267/97
— 267/98	— 267/98
— 267/99	— 267/99
— 267/100	— 267/100