

CERCETĂRILE ARHEOLOGICE DIN AȘEZĂRILE ROMANE DE LA COGEALAC

V. LUNGU, O. BOUNEGRU, AL. AVRAM

Multă vreme, teritoriul histrian a rămas în afara preocupărilor colectivului care efectua săpături arheologice în cetatea de pe malul lacului Sinoe. Abia după 1950 cercetarea din punct de vedere arheologic a teritoriului Histriei a început să prindă contur. Ea s-a materializat în efectuarea unor săpături arheologice sistematice în așezări și necropole, din care cele de epocă greacă sau elenistică predomină, precum Tariverde¹, Nuntași, Corbu de Jos², Vadu, Istria-sat³, Histria-pod⁴. Așezările rurale de epocă romană erau, până acum un deceniu și jumătate, practic necunoscute⁵. Importante contribuții de ordin arhitectonic, stratigrafic și istoric le-au adus săpăturile din așezările romane de la Fintînele⁶. Cu toate acestea, în ceea ce privește mediul rural roman din teritoriul histrian, există încă numeroase probleme nerezolvate. Pentru a umple, pe cât posibil, acest gol în documentația noastră, începînd din anul 1982, cîțiva membri ai colectivului de la Histria au inițiat o amplă cercetare perieghetică a teritoriului amintit. În urma acestei cercetări, încheiată în vară anului 1988, au fost depistate și cartate, pe lângă mai multe așezări grecești și elenistice, numeroase așezări și puncte izolate de locuire de epocă romană timpurie și tîrzie⁷. În paralel cu cercetările perieghetice s-au efectuat sondaje arheologice în așezările care păreau a fi mai importante, pentru a se aduce la rețineri de ordin stratigrafic și cronologic⁸. Trebuie subliniat că, datorită numărului mare de așezări rurale din teritoriul histrian, cercetarea lor prin săpături arheologice are

¹ R. Vulpe, SC IV, 6, 1955, 3—4, p. 543—551; D. Bereicu, C. Preda, Materiale 4, 1957, p. 77—78; 5, 1959, p. 318—322; 7, 1960, p. 237—281; cf. C. Preda, Pontica, 5, 1972, p. 77—88.

² M. Bucovală, M. Trimia, Pontica, 4, 1971, p. 41—56.

³ Vl. Zirra, Materiale, 9, 1970, p. 213—220.

⁴ K. Zimmermann, Al. Avram, Klio, 69, 1987, 1, p. 6—27.

⁵ Unele sondaje, fără rezultate deosebite, au fost efectuate în așezarea de la Sinoevicus: vezi V. Canarache, SCIV, 4, 1953, 1—2, p. 136—138.

⁶ Al. Suceveanu, SCIVA, 31, 1980, 4, p. 559—584.

⁷ Pentru aceste perieghize vezi: Al. Avram, O. Bounegru, C. Chiriac, Pontica, 18, 1985 p. 113—124; idem, Pontica, 19, 1986, p. 243—252; idem, Pontica, 20, 1987 p. 327—336.

⁸ În acest fel a fost cercetată o mică așezare rurală romană din apropierea Histriei; vezi V. Lungu, O. Bounegru, Al. Avram, Pontica, 17, 1984, p. 85—100. Sondaje arheologice au mai fost efectuate de către Al. Avram la Camena (jud. Tulcea), unde s-a descoperit o fermă romană și la Ceamurlia de Sus (jud. Tulcea).

deocamdată un caracter extensiv. Se urmărește în primul rînd obținerea unor informații stratigrafice și cronologice din cît mai multe astfel de așezări, rezervîndu-se pentru mai tîrziu dezvelirea în întregime a celor care prezintă o importanță deosebită. În contextul acestor precizări s-au desfășurat și săpăturile de la Cogeaalac.

Zona comunei Cogeaalac este cunoscută în literatura arheologică mai veche sau mai recentă prin cîteva descoperiri izolate⁹ semnalate întîmplător sau ca urmare a unor cercetări periegetice. Încă de la începutul secolului, resturi materiale databile în epoca romană descoperite în perimetrul comunei i-au îndemnat pe unii cercetători să postuleze aici existența unei așezări romane situate pe drumul dintre Capidava și Histria, care străbătea Dobrogea centrală¹⁰. Tot în această zonă, cercetări mai recente au permis și identificarea unei așezări elenistice¹¹. În vara anului 1983, în urma unor cercetări periegetice au fost identificate două așezări rurale romane în care am efectuat săpături începînd din anul 1984 și pînă în 1988.

Prima dintre ele se găsește la aproximativ 400 m nord-est față de comuna Cogeaalac, în punctul numit „Bent”. În acest punct, situat între șoseaua Cogeaalac-Tariverde și pîrîul Cogeaalac, terasa pîrîului amintit formează un mic promontoriu¹² cu panta către sud-est. La suprafață, întreaga zonă este acoperită cu fragmente ceramice și pietre de șist verde, mai rar cărămizi și țigle. Pentru precizarea caracterului așezării am amplasat aici două secțiuni de 10×2 m. (notate S₂ și S₄), precum și o casetă (notată caseta 1) de 5×5 m (fig. 1). Din punct de vedere stratigrafic au fost făcute următoarele observații.

Peste pămîntul viu este amenajat un nivel de lut gros de 8–10 cm surprins sporadic doar în partea de sud a secțiunii nr. 2, dar vizibil în profil (fig. 2). Acestui nivel, notat de noi N I, îi corespunde un zid compus din pietre de șist verde legate de pămînt, orientat nord-sud, notat zidul nr. 2. Avînd o lățime de 0,60 m, acest zid este bine păstrat, dar se întrerupe atît în partea de sud cît și spre nord. Deasupra nivelului I se găsea un strat de pămînt de culoare cenușie care, după părerea noastră constituie o nivelare pentru amenajarea următorului nivel de locuire. Atît în nivelul I, cît și în această nivelare de pămînt cenușiu au apărut fragmente ceramice romane, de forme diverse, predominînd oalele-borcan și castroanele (vezi catalogul). Marea majoritate a acestor vase se încadrează cronologic între a doua jumătate a secolului al II-lea și prima jumătate a secolului al III-lea e.n.

Urmează un al doilea nivel (N II) compus din lut foarte bine bătătorit, vizibil atît în plan cît și în profil pe toată suprafața secțiunii. Judecînd după consistența sa am considerat acest nivel ca fiind podeaua unei locuințe, fapt confirmat nu numai de existența unui zid orientat nord-sud, surprins doar în profilul peretelui de vest al secțiunii nr. 2 dar mai ales de apariția

⁹ De aici provine un altar funerar (ISM, I, 371) pus de către Valerius Clementinus în amintirea soției sale, Aelia Dionysia.

¹⁰ C. Moisil, BCMI, 3, 1910, p. 141–143; Pârvan, *Cetatea Ulmetum*, I, AARMSI, 2, 1912–1915, 34, p. 532; 581, nr. 3. Pentru descoperirile izolate semnalate aici vezi documentația strînsă în fișa *Cogeaalac* a Repertoriului Arheologic (mss. Institutul de Arheologie București).

¹¹ M. Irimia, Pontica, 13, 1980, p. 67, 86 (nr. 5).

¹² În imediata apropiere a acestei așezări romane autorii prezentului raport au cercetat și o așezare elenistică, care va constitui obiectul unui studiu separat. Menționăm să siglele secțiunilor din această așezare sînt reprezentate de numere impare, în timp ce acelea ale secțiunilor din așezarea romană de numere pare.

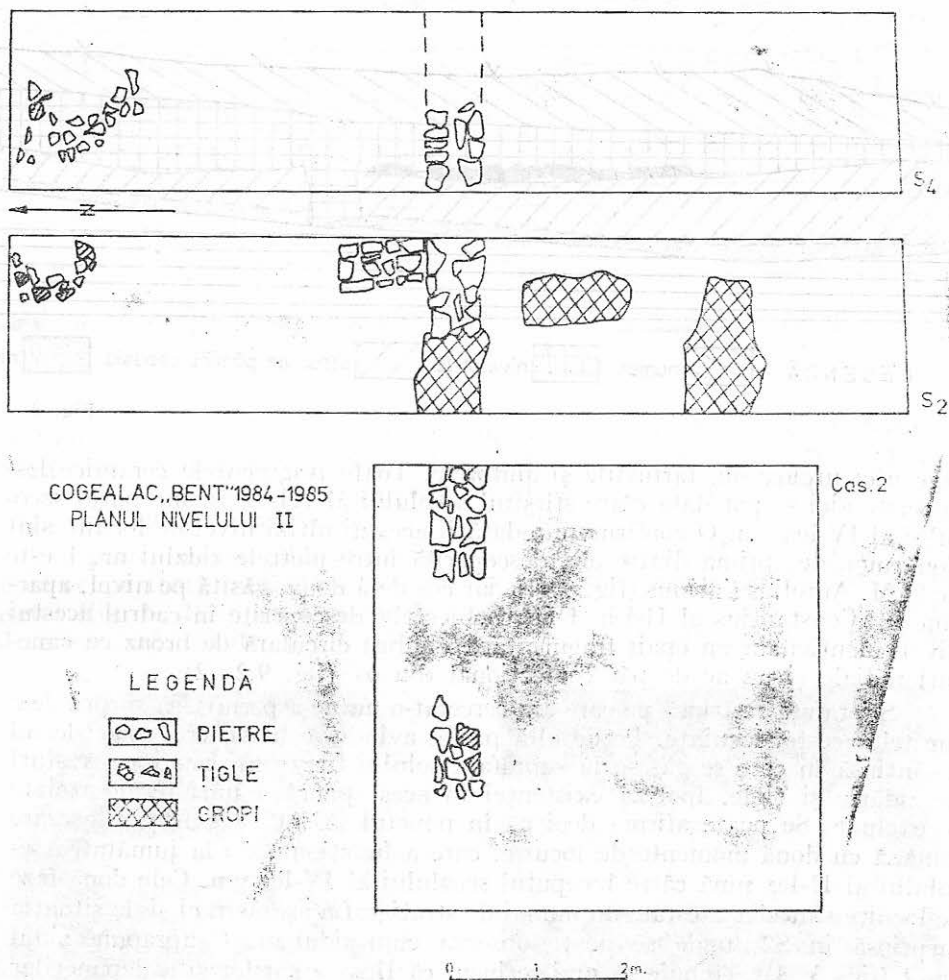


Fig. 1. Cogealac „Bent”, plan.

unui zid din șist verde, orientat est-vest și notat zidul nr. 1. Urmărind traseul acestui ultim zid, am observat că el se păstrează relativ bine în unele porțiuni (fig. 3, 2) dar este parțial sau complet distrus în altele. Mai mult decât atât, după observațiile făcute asupra profilului din secțiunea nr. 2 (fig. 2), unde este bine pusă în evidență groapa de demantelare a zidului, se poate presupune că, într-un moment pe care nu-l putem preciza, zidul nr. 1 a fost parțial demantelat până la ultimul rând de pietre. În capătul nordic al celor două secțiuni a apărut câte o amenajare de pietre și țigle având o formă aproximativ circulară. Funcționalitatea acestor amenajări este greu de precizat, neavând indicii sigure despre existența unor vetre sau eventual cuptoare. Nu este exclus ca ele să fi constituit resturile unui pavaj care, fiind parțial demantelat, să fi căpătat o formă mai mult sau mai puțin circulară (fig. 1).

În ceea ce privește materialul ceramic descoperit în acest nivel, predomină, ca și în cazul nivelului I, castroanele și oalele-borcan, dar nu lip-

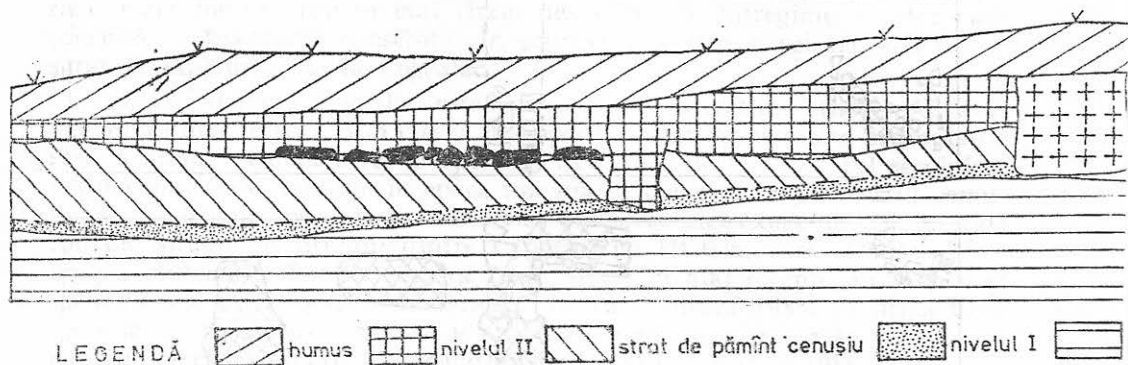


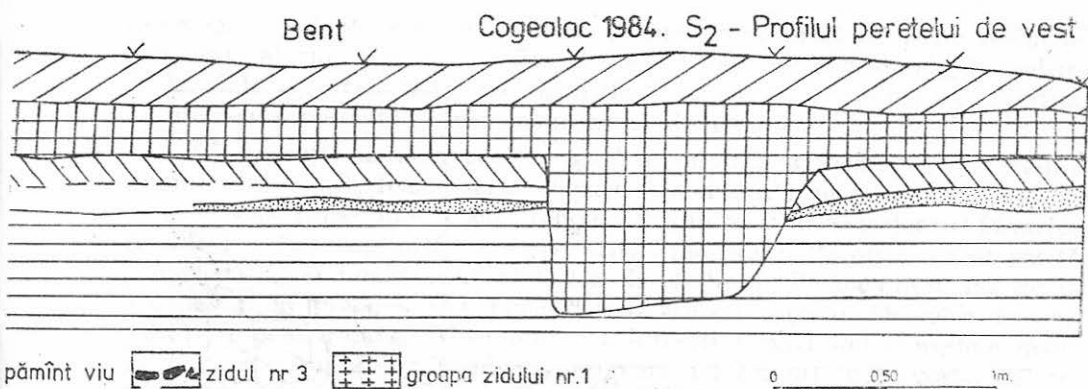
Fig. 2. Cogealac „Bent”

sesc nici urcioarele, farfuriile și amforele. Toate fragmentele ceramice descoperite aici se pot data către sfârșitul secolului al III-lea și începutul secolului al IV-lea e.n. O confirmare a datării acestui ultim nivel de locuire sînt două monede; prima dintre ele, descoperită între pietrele zidului nr. 1 este de la M. Aurelius Carinus (fig. 9, 1), iar cea de-a doua, găsită pe nivel, aparține lui Constantius al II-lea. Dintre obiectele descoperite în cadrul acestui nivel, menționăm un opaiț fragmentar, o aplică circulară de bronz cu caneluri radiale și un ac de păr confectionat din os (fig. 9,2—2).

Suprafața restrînsă pe care am cercetat-o nu ne-a permis să surprindem limitele acestei locuințe. Pe de altă parte, avîndu-se în vedere zona destul de întinsă în care se găsesc la suprafața solului fragmente ceramice, resturi de zidărie și țigle, ipoteza existenței în acest punct a unui ferme izolate se exclude. Se poate afirma deci că în punctul „Bent” a existat o așezare romană cu două momente de locuire, care a funcționat de la jumătatea secolului al II-lea pînă către începutul secolului al IV-lea e.n. Cele două faze de locuire sînt clar atestate nu numai de stratigrafia așezării, ci și de situația surprinsă în S2, unde se poate observa cum zidul nr. 1 suprapune zidul nr. 2 (fig. 3, 1). Trebuie să mai reținem că lipsa arsurilor și a depunerilor de cenușă exclude posibilitatea unei distrugerii violente a acestei așezări.

Cea de-a doua așezare cercetată este situată la 1,5 km sud-est de comuna Cogealac, în punctul numit „via lui Ciurea”. În acest loc, pe un platou înalt, tăiat de valea pîrului Cogeleac, de o parte și de alta a acestuia, se observau numeroase fragmente ceramice, pietre și cărămizi, răspîndite pe o suprafață de cîteva hectare. Existența chiar în această zonă a unui presupus izvor, a unui apeduct roman care alimenta cetatea Histria¹³, ca și descoperirea la suprafață a mai multor monede din secolul al IV-lea e.n., ne-au determinat să efectuăm aici, în anul 1985, două secțiuni de 10×2 m. Rezultatele acestor sondaje nefiind concludente, în anul 1988 s-au reluat săpăturile, prin deschiderea unei secțiuni de 14×2 m și a unei casete de 4×4 m (fig. 4). În cadrul acestor două suprafețe cercetate, imediat sub stratul vegetal, la numai 0,30 m adîncime, a apărut un nivel de pămînt galben-cenușiu bine bătătorit care constituie, fără îndoială, podeaua unei locuințe. Cores-

¹³ Este vorba despre un apeduct compus din tuburi ceramice, care a funcționat în paralel cu un altul, din zidărie; vezi Al. Ayram, O. Bounegru, SCIȚIA, 37, 1986, 3, p. 262.—267.

S₂, profilul de vest.

punzător acestui nivel a fost surprins un zid din plăci de șist verde legate cu pământ, orientat est-vest și avînd o grosime de 0,60 pînă la 0,70 m. Traseul acestui zid a fost afectat în partea centrală de lucrările agricole, iar în partea de vest se întrerupe (fig. 5, 1—2).

În partea de est zidul în discuție era suprapus de o dărîmătură de pietre ce ocupa toată jumătatea secțiunii, precum și o mare parte din suprafața casetei (fig. 6, 2). S-a putut observa că în dărîmătură se găseau porțiuni întregi de zid, căzute spre est, ceea ce ar sugera că dărîmătura respectivă



Fig. 3. Cogealac „Bent”; 1 — zidul nr. 2, suprapus de zidul nr. 1; 2 — zidul nr. 1, detaliu.

COGEALAC „VIA LUI CIUREA” 1987
S₂, caseta A

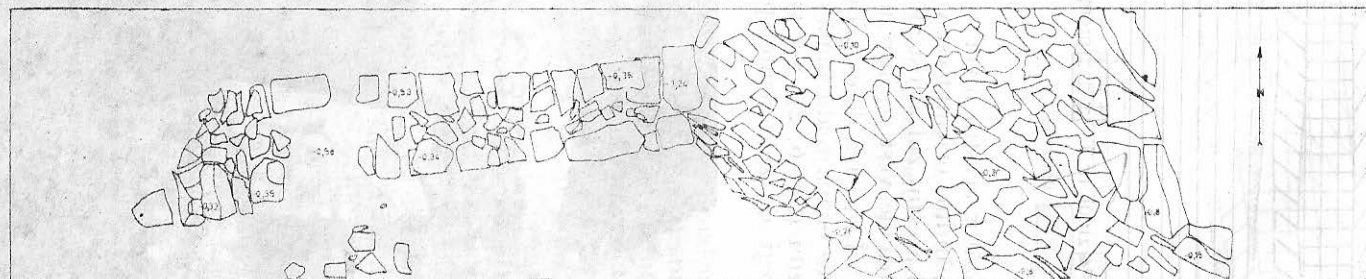
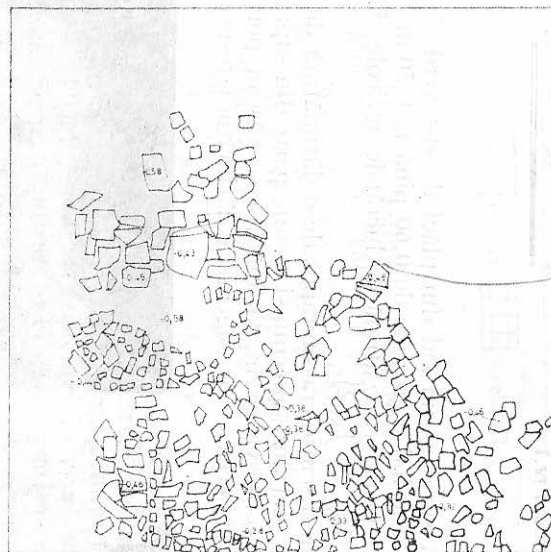


Fig. 4. Cogealac „via lui Ciurea”, plan.

reprezenta de fapt peretele exterior al unei locuințe căzut peste resturile peretelui interior (fig. 6, 1). Există indicii care ne îndeamnă să credem că locuința cercetată avea cel puțin două încăperi. Se cuvine să amintim de asemenea prezența unui singur nivel de locuire.

Cît privește datarea acestui nivel și implicit a locuinței, materialul ceramic descoperit, foarte sărac și puțin concludent, nu ne-a oferit indicii în acest sens. Lipsa unor repere cronologice, din punctul de vedere al formelor ceramice, a fost suplinită de descoperirile monetare. Pe nivel a fost găsită o monedă de la Constantius al II-lea, în dărîmăturile locuinței una de la Valens, iar în humus o altă monedă de la același împărat. Deosebit de semnificative pentru datarea locuinței și a întregii așezări sînt monedele găsite la suprafața solului, în imediata apropiere a secțiunii. Este vorba de mai multe monede de la Constans, Constantius al II-lea și Valens. Pe baza acestor descoperiri se poate postula existența în punctul „via lui Ciurea” a unei întinse așezări romane tîrzii, cu un singur nivel de locuire, datată în prima jumătate a secolului al IV-lea e.n.

Deși cercetările din așezările romane de la Cogealeac nu au avut, din motivele pe care le-am expus la început, un caracter exhaustiv, se impun cîteva constatări. Vom începe cu acelea privind încadrarea acestor așezări în problematica vastă a teritoriului histrian. După cum este cunoscut, pînă în urmă cu două decenii teritoriul propriu-zis al cetății Histria (*territorium civitatis*) era identificat cu acel organism numit *regio Histriae*, menționat



Fig. 5. Cogealeac „via lui Ciurea”; 1 — zidul locuinței; 2 — dărîmătura locuinței.

de câteva epigrafe¹⁴. În ultima vreme, pe baza reanalizării surselor epigrafice, pare să câștige tot mai mult teren ipoteza că *regio Histriae* constituia un organism separat de cetate, cu o organizare administrativă proprie și deci distinct de teritoriul cetății¹⁵. S-a încercat chiar a se preciza și limitele teritoriului propriu-zis al Histriei: spre nord localitatea Sinoe, spre vest Fintinele, iar spre sud Vadu¹⁶. În contextul acestor discuții, ni se pare foarte probabil ca așezarea de la Cogeleac — „Bent” să se fi situat la limita dintre *regio Histriae* și teritoriul cetății. Că ea va fi făcut parte din primul organism, alături de *vicus Secundini* și *vicus Quintionis*, menționate epigrafic în acest sens, sau că ea va fi aparținut teritoriului histrian propriu-zis, este greu de postulat în stadiul actual al documentației de care dispunem. Cu atât mai puțin putem preciza caracterul acestei așezări. Oricum, nu credem că ar fi vorba de o mare așezare de tip vicin, ci de una de dimensiuni mai modeste.

Oarecum surprinzătoare ni se pare lipsa oricăror indicații despre o distrugere violentă a ambelor așezări romane de la Cogeleac. În toate așezările similare din teritoriul histrian, ca și din jumătatea nordică a Dobrogei¹⁷ au fost observate urme de incendiu. Astfel, mica așezare rurală de la Histria 3 pare să fi fost distrusă în a doua jumătate a secolului al III-lea e.n.¹⁸ De asemenea, una din așezările de la Fintinele a suferit distrugeri violente atât în a doua jumătate a secolului al II-lea (probabil în urma invaziei costobocilor), cât și la jumătatea secolului următor¹⁹. Situația surprinsă în cele două așezări de la Cogeleac dovedește însă că nu toate așezările rurale au fost afectate de pustiitoarele invazii din secolul al III-lea e.n., unele dintre ele prelungindu-și existența până în prima jumătate a secolului al IV-lea fără să fi suferit distrugeri²⁰.

Nu putem încheia aceste sumare considerații fără a evidenția aspectul de loc neglijabil al modului în care cele două așezări în discuție reflectă două etape ale procesului de colonizare în Scythia Minor. Așezarea romană din punctul „Bent” în care nu există dovezi de locuire anterioare celei de-a doua jumătăți a secolului al II-lea, ar putea face parte din seria de așezări întemeiate în a doua jumătate a acestui secol, eventual chiar în vremea Severilor, când se constată un reviriment al mediului rural. Ea constituie încă un argument în favoarea ipotezei că, în teritoriul histrian, procesul de colonizare

¹⁴ ISM, I, 329, 343, 373; ISM, V, 123, 124. Această identificare aparține profesorului D.M. Pippidi, *Dacia*, III, 1959, p. 393.

¹⁵ Al. Suceveanu, Peuce, II, 1971, p. 162; idem, *Viața economică în Dobrogea romană (sec. I—III e.n.)*, București, 1977, p. 43—46. Pentru argumente suplimentare la această opinie vezi Al. Avram, *Dacoromania*, 6, 1981—1982, p. 113—120.

¹⁶ Deși anticipăm unele concluzii referitoare la cercetările periegetice pe care le-am întreprins, se cuvine să amintim că există și argumente de ordin geomorfologic care confirmă această limită. Zona cuprinsă între promontoriul Sinoe — Fintinele Cogeleac — promontoriul Vadu, reprezintă un larg arc de cerc cu baza în coastele fostului golf al Mării Negre, actualul lac Sinoe. Pornind de la cele două promontorii, spre nord-vest și respectiv sud-vest acest arc de cerc este mărginit de un brâu de dealuri, nu foarte înalte, cu panta către zona de coastă, deci către cetate. Credem că avem de-a face în acest caz cu o micro-unitate geografică distinctă de zonele înconjurătoare, care răspundea perfect cerințelor economice ale Histriei. Nu ni se pare de loc întimplător faptul că din orice punct situat pe acest brâu de dealuri se poate vedea cetatea.

¹⁷ V.H. Baumann, *Ferma romană din Dobrogea*, Tulcea, 1983, p. 150.

¹⁸ V. Lungu, O. Bounegru, Al. Avram, *op. cit.*, p. 92.

¹⁹ Al. Suceveanu, *SCIVA*, 31, 1980, 4, p. 566—567.

²⁰ De altfel, nici D.M. Pippidi, *Contribuții la istoria veche a României*, ed. a II-a, București, 1967, p. 467, nu exclude posibilitatea supraviețuirii așezărilor rurale din apropierea Histriei, chiar după distrugerea cetății, către jumătatea secolului al III-lea e.n.

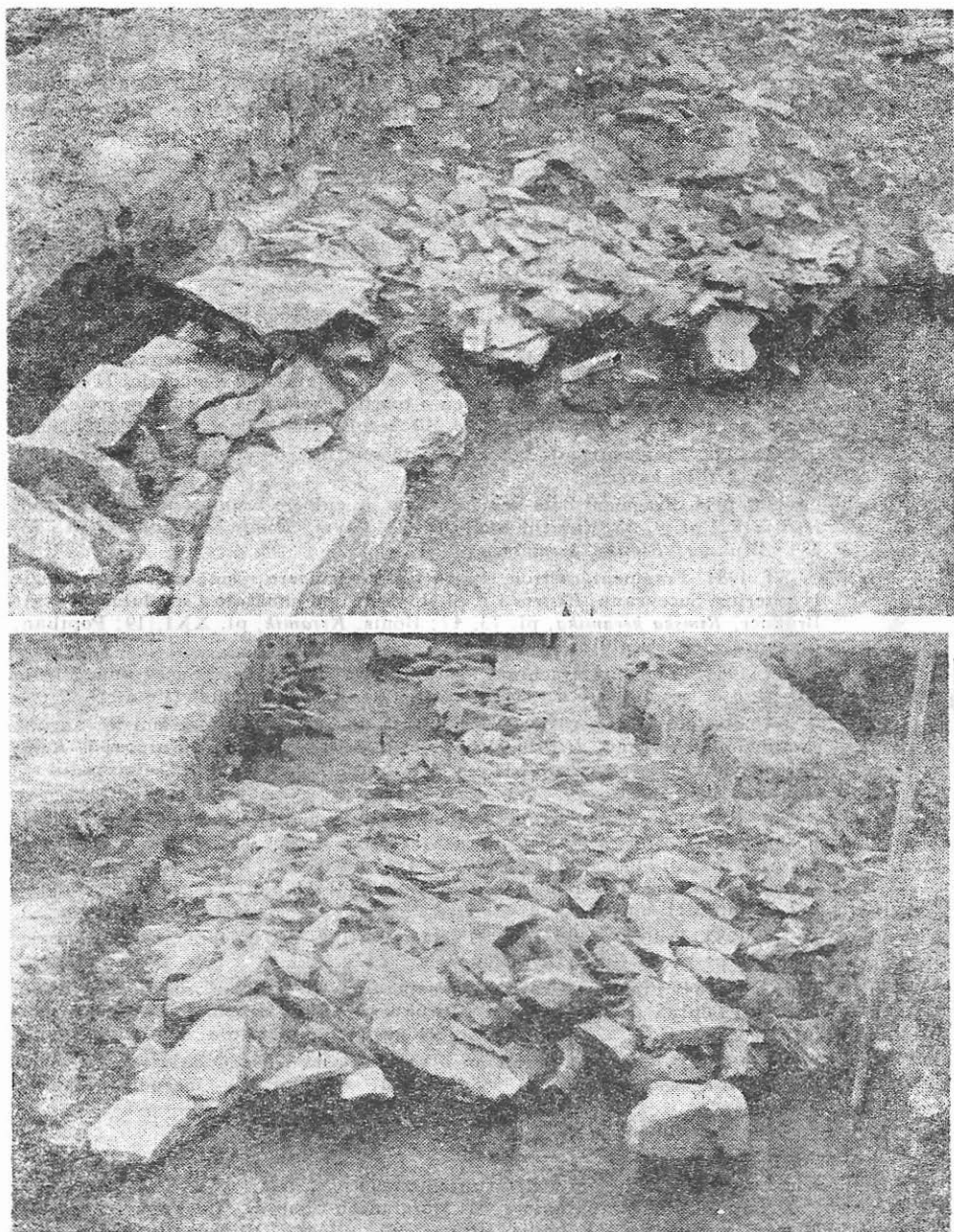


Fig. 6. Cogeaalac „via lui Ciurea”; 1-2 dărâmtura locuinței.

sau, oricum, cel de întemeiere de noi așezări s-a desfășurat în mai multe etape și a durat pînă către prima jumătate a secolului al III-lea e.n. Cu totul deosebită ne apare situația din punctul „via lui Ciurea”, unde avem de-a face cu o așezare întemeiată *ab initio* în prima jumătate a secolului al IV-lea e.n. Avem în acest caz o confirmare în plus a faptului că, la adăpostul relativei stabilități politice din această vreme, mediul rural continuă să constituie un important factor economic și social. Aceasta ar fi una din

explicațiile întemeierii, chiar și în această perioadă a unor așezări rurale, atât în teritoriul histrian, cât și în nordul Dobrogei²¹.

Toate aceste constatări ne relevă importanța studierii, din toate punctele de vedere a mediului rural în epoca romană și romană târzie, atât pentru problemele vieții economice și sociale, cât și a celei politice.

CATALOG

1 Ceramică descoperită în punctul „Bent”²²

NIVELUL I

- Fig. 7,1. S4, 1985. Fragment oală borcan. Pastă semifină de culoare cenușie; caneluri pe corp. Suceveanu, *Histria VI*, pl. 9, 56 (a doua jumătate a secolului II e.n.).
- Fig. 7,2. S4, 1985. Fragment oală-borcan cu o toartă. Pastă fină de culoare roșie-cărămizie. Suceveanu, *Histria VI*, pl. 11, 40 (secolul II—III e.n.).
- Fig. 7,3. S4, 1985. Fragment oală-borcan. Pastă semifină de culoare brun-cărămizie; angobă gri la exterior.
- Fig. 7, 4. S4, 1984. Fragment oală-borcan. Pastă de culoare brun roșcată. Suceveanu, *Histria VI*, pl. 9, 55 (sfârșitul secolului II); Czyz, *Römische Keramik*, pl. 32, 384; Brukner, *Rimska keramika* pl. 112, 38.
- Fig. 7,5. S4, 1984. Fragment castron. Pastă fină de culoare roșie; angobă cărămizie la exterior. Suceveanu, *Histria VI*, pl. 13, 1 (prima jumătate a secolului III e.n.); Brukner, *Rimska keramika*, pl. 73, 47; Bónis, *Keramik*, pl. XXI, 19; Popilian, *Ceramica*, 768 (secolul II e.n.).
- Fig. 7,6. S4, 1984. Fragment strachină. Pastă fină de culoare roșie. Suceveanu, *Histria VI*, pl. 6, 1 (secolul II e.n.); Gose, *Gefäßstypen*, nr. 98 (secolul II e.n.).
- Fig. 7,7. S4, 1984. Fragment castron. Pastă fină de culoare roșie-cărămizie; angobă cărămizie. Suceveanu, *Histria VI*, pl. 6, 6 (secolul II e.n.); Knipovici, *Keramik*, pl. 51, fig. 12, 4 (secolul II e.n.); Robinson, *Pottery*, G, 175 (inceputul secolului II e.n.).
- Fig. 7,8. S4, 1984. Fragment castron. Pastă fină, de culoare roșie. Suceveanu, *Histria VI*, pl. 9, 29 (175—250 e.n.); Barnea, *Tropaeum*, fig. 151, NIII, 2, 2 (secolul III e.n.); Opait, Peuce, VIII, 1980, p. 359, nr. 81, pl. XV/12 (secolul II e.n.); Brukner, *Rimska keramika*, pl. 72, 34 (secolul II e.n.); Popilian, *Ceramica*, 862 (secolul II e.n.).
- Fig. 7,9. S4, 1985. Fragment castron. Pastă semifină de culoare roșie cărămizie; caneluri pe corp. Gose, *Gefäßstypen*, nr. 233.
- Fig. 7, 10. S4, 1984. Fragment castron. Pastă fină de culoare roșie. Suceveanu, *Histria VI*, pl. 8, 7 (175—250 e.n.); Brukner, *Rimska keramika*, pl. 73, 47 (secolul III e.n.); Gose, *Gefäßstypen*, nr. 94 (a doua jumătate a secolului II e.n.).
- Fig. 7, 11. S4, 1985. Fragment urciur cu o toată. Pastă fină de culoare roșie-cărămizie. Gose, *Gefäßstypen*, nr. 388 (sfârșitul secolului II — inceputul secolului III e.n.).

²¹ V.H. Baumann, *op. cit.*, loc. cit.

²² În cadrul acestui catalog am utilizat următoarele prescurtări: Barnea, *Tropaeum* = Al. Barnea, I. Barnea, I. Bodgan-Cătănciu, M. Mărgineanu-Cirstoiu, Gh. Papuc, *Tropaeum Traiani I. V. Cetatea*, București, 1979; Bónis, *Keramik* = E. Bónis, *Die kaiserzeitliche Keramik von Pannonien I*, Budapest, 1942; Brukner, *Rimska keramika* = O. Brukner, *Rimska keramika* au *Ogostlavenska delu provincije Donje Panonije*, Belgrad, 1981; Czyz, *Römische Keramik* = W. Czyz, H.H. Hartmann, H. Kaiser, M. Makensen, G. Ulbert, *Römische Keramik aus Bad Wimpfen*, Stuttgart, 1981; Gose, *Gefäßstypen* = G. Gose, *Gefäßstypen der römischen Keramik im Rheinland*, Köln, 1976; Knipovici, *Keramik* = T. Knipovici *Die Keramik römischer Zeit aus Olbia in der Sammlung der Ermitage*, Frankfurt, 1929; Popilian, *Ceramica* = Gh. Popilian, *Ceramica romană din Oltenia*, Craiova, 1976; Robinson, *Pottery* = H.D. Robinson, *The Athenian Agora V. Pottery of the Roman Period*, Princeton, 1959; Rodriguez, *Annona* = J.R. Rodriguez, *La annona militaris y la exportacion de aceite Betico a Germania*, Madrid, 1986; Suceveanu, *Histria VI* = Al. Suceveanu, *Histria VI. Les thermes romains*, București, 1982.

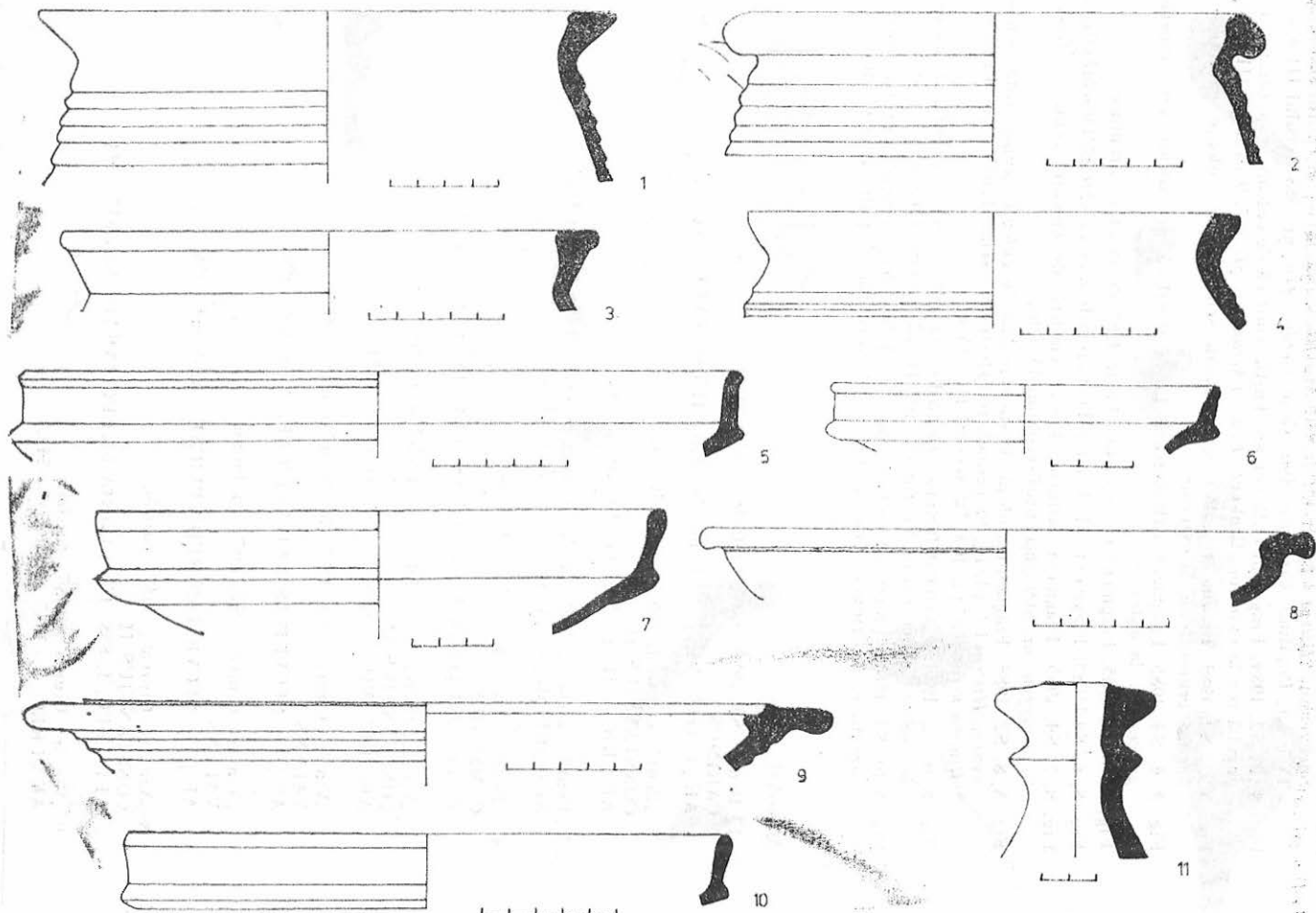


Figure 7

NIVELUL II

- Fig. 8,1. S2, 1984. Fragment urcior cu o toartă. Pastă fină de culoare cărămizie. Suceveanu, *Histria VI*, pl. 15, 16 (sfârșitul secolului III — începutul secolului IV e.n.); Popiliau, *Ceramica*, 496; Gose, *Gefästyten*, nr. 388 (secolul III e.n.).
- Fig. 8, 2. S2, 1984. Fragment oală-borcan. Pastă semifină de culoare roșie-cărămizie; angobă roz la exterior. Brukner, *Rimska keramika*, pl. 110, 9 (secolul III e.n.).
- Fig. 8, 3. S2, 1984. Fragment oală-borcan. Pastă semifină de culoare cărămizie; angobă brun-cafenie la exterior.
- Fig. 8, 4. S4, 1985. Fragment oală-borcan. Pastă semifină de culoare gri; angobă gri-cenușie la exterior.
- Fig. 8, 5. S4, 1985. Fragment oală-borcan. Pastă fină de culoare cărămizie.
- Fig. 8, 6. S4, 1985. Fragment oală-borcan. Pastă semifină de culoare gălbui-cărămizie.
- Fig. 8, 7. S4, 1985. Fragment farfurie. Pastă semifină de culoare cenușie. Gose, *Gefästyten*, nr. 109 (începutul secolului IV e.n.).
- Fig. 8, 8. S2, 1984. Fragment amforă. Pastă semifină de culoare brun-roșcată. Suceveanu, *Histria VI*, pl. 14, 30 (primele trei sferturi ale secolului IV e.n.); Brukner, *Rimska keramika*, pl. 163, 70 (secolul III—IV e.n.).
- Fig. 8, 9. S2, 1984. Fragment farfurie. Pastă fină de culoare roșie; angobă cărămizie la exterior. Suceveanu, *Histria VI*, pl. 11, 22 (secolul III e.n.).
- Fig. 8,10. S4, 1985. Fragment amforă. Pastă fină de culoare orange; angobă cenușie-cărămizie. Rodríguez, *Annuaire*, fig. 4, 41 (variantă a tipului Dressel 20).

Monede²³

- 1 „Bent”; S4, 1985; între pietrele zidului nr. 1.
CARINUS
AE I Cohen², VI, p. 391, nr. 74. Tip PIETAS AVGG. (fig. 9, 1).
- 2 „Bent”; caseta 1, 1985, pe nivelul II.
CONSTANTIUS II
AE I RIC, VII, p. 553, nr. 83. Anul 326.
- 3 „Bent”; caseta 1, 1985; în dărîmătura de deasupra nivelului II.
Neidentificată, dar sigur înainte de anul 425.
- 4 „Bent”; caseta 1, 1985; în humus.
COMMODUS
Denar bătut pentru Antonius Pius; EMC, IV, p. 692, nr. 16.
- 5 „Via lui Ciurca”; S2, 1987; pe nivelul locuinței.
CONSTANTIUS II
AE I RIC, VII, p. 454, nr. 81. Anii 348—351.
- 6 „Via lui Ciurca”; S2, 1987; în dărîmătura zidului.
VALENS
AE I Tip SECVRITAS REIPVBLICAE. Anii 364—378.
- 7 „Via lui Ciurca”; S2, 1987; în humus.
VALENS
AE I Tip SECVRITAS REIPVBLICAE? Anii 364—378.
- 8 „Via lui Ciurca”, 1987, *passim*.
CONSTANTIUS II
AE I RIC, I, 858. Tip GLORIA EXERCITVS (I). Anii 337—341.
- 9 „Via lui Ciurca”, 1987, *passim*.
AE I RIC, I, 1047. Anii 337—341.

²³ Identificarea monedelor o datorăm lui Eugen Nicolae (Institutul de Arheologie București), căruiui îi mulțumim.

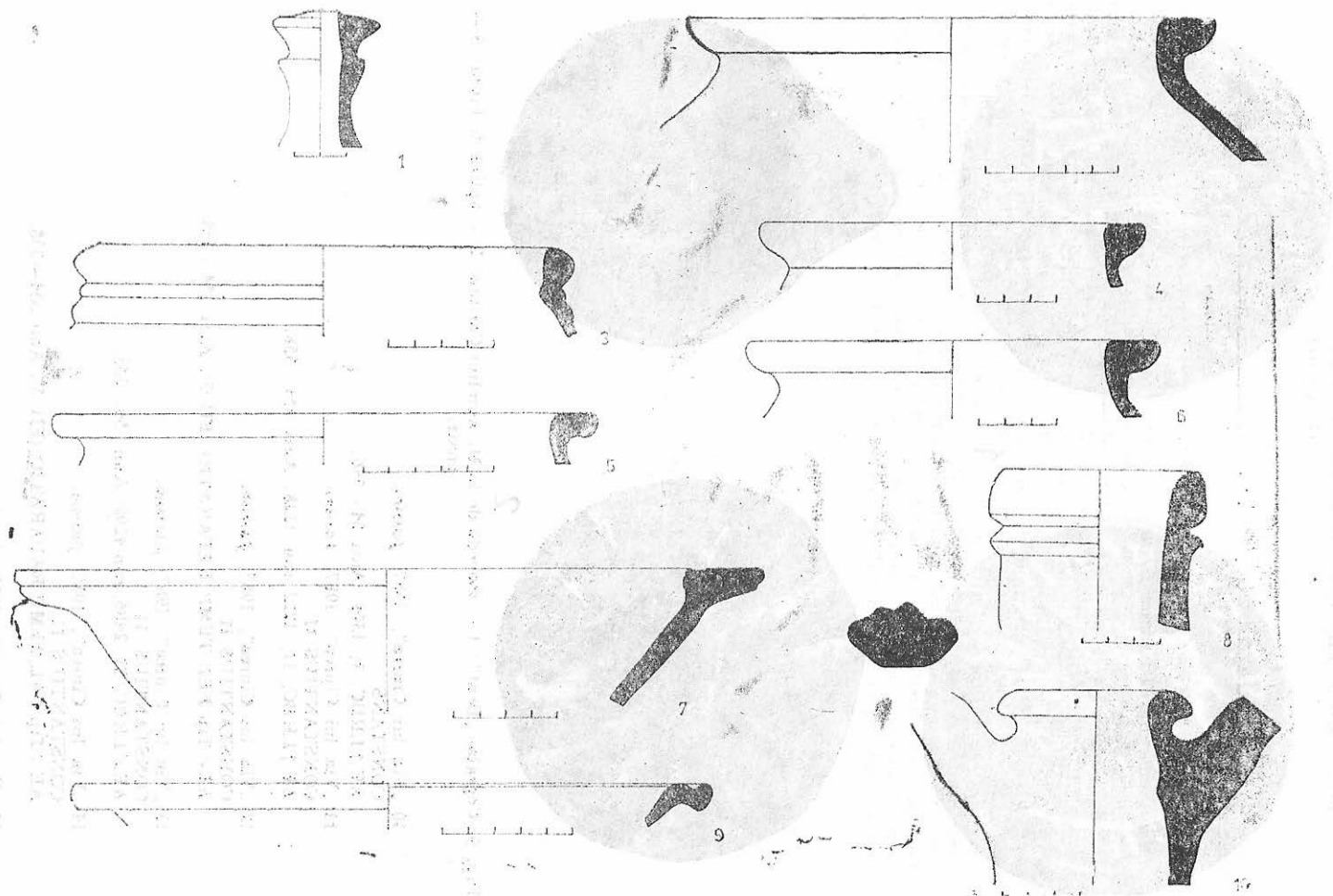


Figura 8

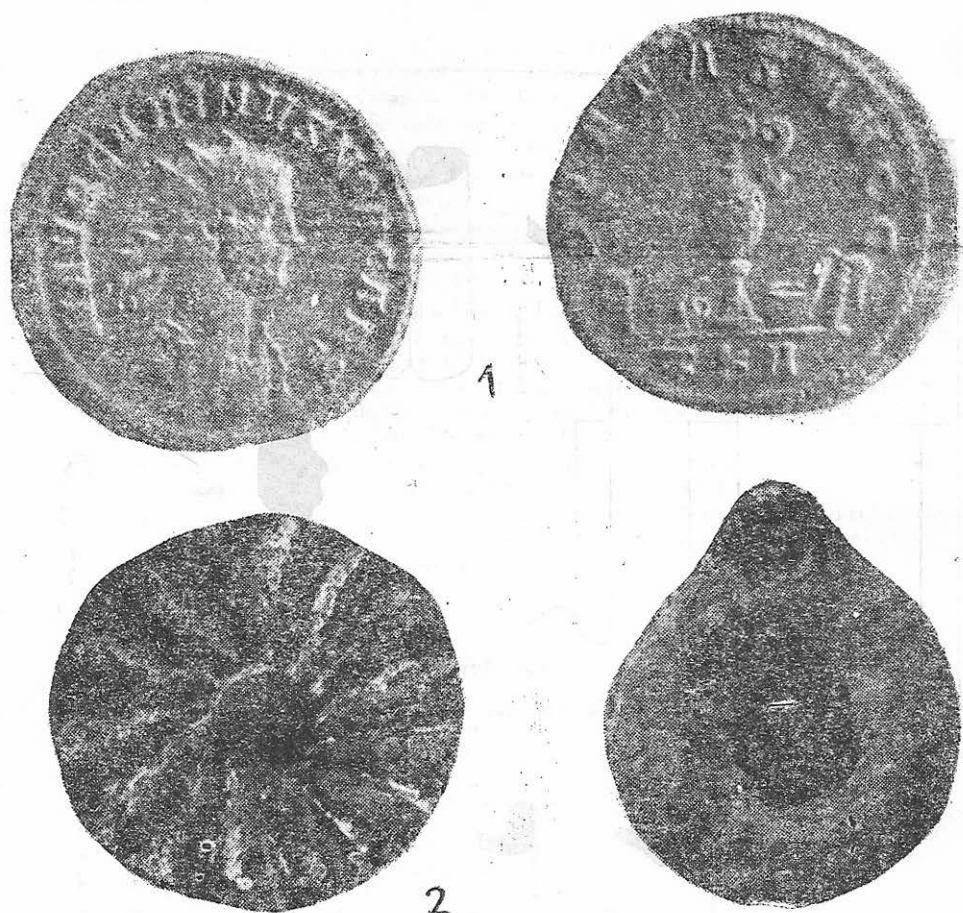


Fig. 9. Cogeaalac „Bent”; 1 — monedă de la M. Aurelius Carinus; 2 — aplică de bronz; 3 — opaiț.

- 10 „Via lui Ciurea”, 1987, *passim*.
CONSTANS
AE ↑ LRBC, I, 1309. Anii 34—346.
- 11 „Via lui Ciurea”, 1987, *passim*.
CONSTANTIUS II
AE ↑ LRBC, II, 1222 sau 1228. Anii 354—358.
- 12 „Via lui Ciurea”, 1987, *passim*.
CONSTANTIUS II
AE / Tip FEL TEMP REPARATIO (FH 3). Anii 354—358
- 13 „Via lui Ciurea”, 1987, *passim*.
CONSTANTIUS II
AE / LRBC, II, 2496, sau 4298. Anii 354—358.
- 14 „Via lui Ciurea”, 1987, *passim*.
CONSTANTIUS II
AE ↑ Tip FEL TEMP RAPARATIO (FH 3). Anii 354—358.
- 15 „Via lui Ciurea”, 1987, *passim*.
VALENS
AE ↓ Tip SECVRTAS REIPVBLICAE. Anii 346—378.

ARCHÄOLOGISCHE FORSCHUNGEN IN DEN RÖMISCHEN SIEDLUNGEN VON
COGEALAC

Zusammenfassung

V. LUNGU, O. BOUNEGRU, AL. AVRAM

Im Rahmen des Programms der Erforschung des histrianischen Territoriums sowohl durch archäologische Erkundungen als auch durch sondageartige Ausgrabungen wurden in der Nähe der Gemeinde Cogealac (Kr. Constanța) zwei römische Siedlungen untersucht. Die Untersuchungen strebten wohl nicht nach Vollständigkeit, sondern bloss danach, Präzisionen stratigraphischer und chronologischer Natur zu gewinnen. In einer der zwei Siedlungen, die am Fundplatz „Bent“ liegt, wurde eine Wohnung grosser Dimensionen untersucht. Es wurden zwei Siedlungsniveaus festgestellt, wobei das erste in die zweite Hälfte des 2. Jhs. und zum Anfang des 3. Jhs. u. Z., das zweite in die zweite Hälfte des 3. Jhs. und zum Anfang des 4. Jhs. u. Z. gehört. Die zweite Siedlung, die am Fundplatz „via lui Ciurea“ liegt und wo eine Wohnung teilweise freigelegt wurde, wies ein einziges Niveau auf, das in die erste Hälfte des 4. Jhs. gehört. Die Bedeutung dieser Siedlungen besteht einerseits darin, dass sie an der Grenze zwischen dem eigentlichen Territorium Histrias (*territorium civitatis*) und dem Gebiete im weiteren Sinne — der sog. *regio Histriae* — liegen, andererseits, dass sie in die letzten Kolonisationsetappen des histrianische Territoriums eingeordnet werden dürfen.