

SĂPĂTURILE ARHEOLOGICE DE SALVARE DIN ZONA NORDICĂ A NECROPOLEI TUMULARE DE LA CALLATIS

OCTAVIAN BOUNEGRU, ELENA BÎRLĂDEANU

În imediata apropiere a orașului Mangalia, spre nord, se găsește un mic lac mărginit pe laturile sale sudice și vestice de terase pietroase, având înălțimi cuprinse între 15 și 20 de metri. Pe aceste terase se găseau numeroși tumuli antici de mari dimensiuni, dintre care se remarcă unul care avea o înălțime de peste 10 metri. La sfârșitul lunii octombrie 1989 trustul de îmbunătățiri funciare din Constanța a inițiat ample lucrări de terasare și nivelare în această zonă, în urma cărora majoritatea tumulilor au fost distruși (fig. 4, 1). Deplasându-ne în zona respectivă, fiind sesizați de către cei care executau aceste lucrări la mult timp după începerea lor, am constatat că nici una din movilele nivelate nu mai putea fi cercetată, cu excepția uneia a cărei manta nu fusese decât parțial distrusă. În aceste condiții, am considerat necesară înregistrarea din punct de vedere arheologic a mormintelor parțial distruse de lama buldozerului, precum și cercetarea acelor care nu fuseseră afectate de lucrările de nivelare.

Movila pe care am cercetat-o timp de 8 zile avea un plan aproximativ oval, cu diametrul maxim de peste 45 m și o înălțime de 6,5 m. Întrucât lucrările de terasare nu distruseseră, la data când am ajuns noi în zonă, toată mantaua tumulului, am reușit să taluzăm, pe diametrul minim, un profil, pe care l-am și înregistrat (fig. 1). Mantaua acestui tumul era compusă dintr-un nucleu de sfărîmături de calcar amestecate cu pământ, peste care s-au așezat trei straturi succesive de pământ brun amestecat cu multă piatră, pământ brun-roșcat și pământ negru-cenușiu. În ansamblu, s-a putut constata că în compoziția mantalei acestui tumul exista foarte multă piatră, ceea ce concordă cu aspectul general al teraselor pietroase din această zonă. În cursul cercetării nu am sesizat urmele vreunui șanț care să fi delimitat conturul movilei și nici alte amenajări rituale în afară de cele șapte morminte de înmormântare pe care le vom prezenta mai jos (vezi planul din fig. 1).

Mormîntul 1. Deranjat parțial de lama buldozerului. Casetă dublă de piatră realizată din plăci de calcar alb, avînd o grosime de 0,25 m la pereții laterali și 0,40 m la peretele median (fig. 2; 4/2). Cele două casete erau acoperite cu cîte o placă de calcar. Orientare: NE-SV. În fiecare casetă era depus cîte un schelet cu capul spre SV. Inventar: 1. Statuetă feminină. Tînră femeie în picioare, îmbrăcată cu chiton lung, bine drapat și înfășu-

MANGALIA - 1989

Movila 1

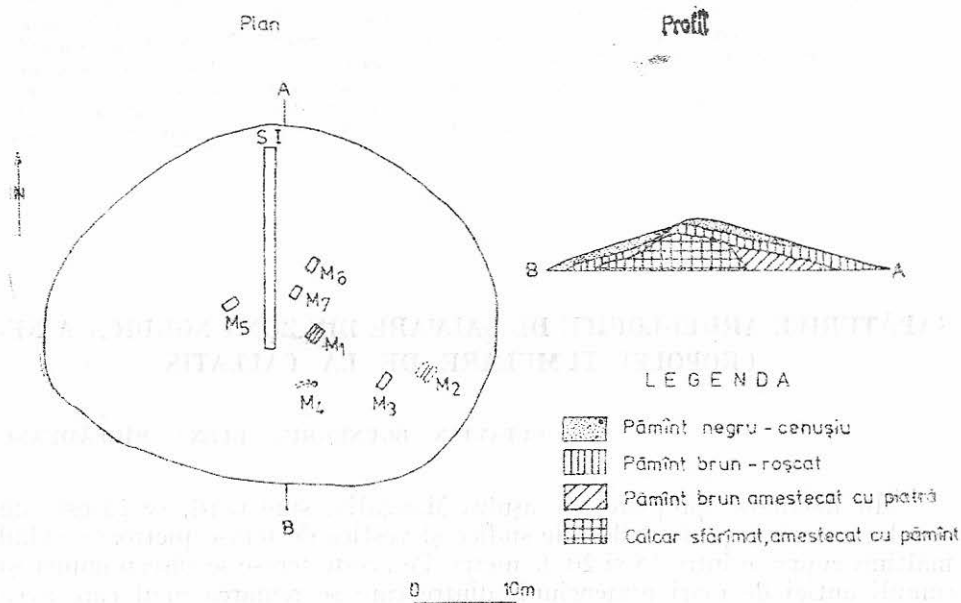


Fig. 1 — Planul și profilul movilei cercetate.

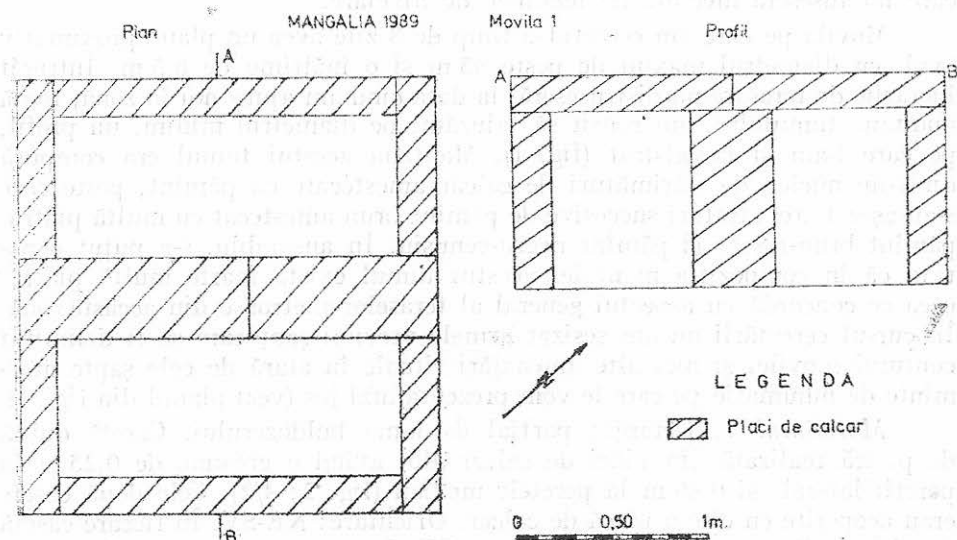


Fig. 2 — Mormintul 1, plan și profil.

rață cu hymation care-i acoperă brațul drept. Părul, vopsit cu roșu-cărămiziu, este strâns în coc pe ceafă (fig. 5/2). Urme de pictură pe față și pe postament. 2. Statuetă feminină. Tînără femeie în picioare, îmbrăcată cu chițon lung, înfășurată cu hymation, pe care-l ține cu mina dreaptă. Pe cap poartă o coroană-colac (fig. 5/1). Urme de vopsea roșie în zona părului și de vopsea galbuiă pe față.

Mormîntul 2. În mare parte deranjat. Casetă dublă de piatră realizată din plăci de calcar așezate pe cant, acoperite cu plăci din același material. Dimensiunile casetei: $2,25 \times 0,75$ m. Orientare: NE-SV. Fără inventar.

Mormîntul 3. Parțial deranjat. Casetă simplă din plăci de calcar poros, cu dimensiunile de $2,30 \times 0,80$ m, acoperită cu o placă de calcar (fig. 3/2); Orientare: NE-SV. Scheletul, destul de bine păstrat, era depus cu capul spre SV. Fără inventar.

Mormîntul 4. Groapă simplă săpată în pămînt, acoperită cu o placă de calcar. Scheletul, parțial deranjat, era întins pe spate, cu mâinile pe lîngă corp (fig. 3/3). Orientare: E-V (capul spre est). Inventar: inel de bronz; lacrimariu ceramic (fig. 6/2).

Mormîntul 5. În mare parte deranjat. Casetă simplă din plăci de calcar poros, cu dimensiunile de $2 \times 0,75$ m, acoperită cu o altă placă de calcar. Orientare: NE-SV. Inventar: strigiliu de bronz; inel de fier; lacrimariu ceramic decorat cu benzi de culoare roșie (fig. 6/1).

Mormîntul 6. Parțial distrus. Groapă simplă, săpată direct în pămînt, cu dimensiunile de $1,80 \times 0,70$ m, acoperită cu o placă de calcar. Orientare: NE-SV. Fără inventar.

Mormîntul 7. Parțial distrus. Groapă simplă, săpată direct în pămînt, cu dimensiunile de $1,85 \times 0,65$ m, acoperită cu o placă de calcar. Orientare: NE-SV. Inventar: două lacrimarii ceramice (fig. 6/3-4).

După nivelarea completă a morminei, de la nivelul antic de călcare, am efectuat o secțiune de control (S I, vezi fig. 1), pînă la o adîncime de 0,80 m, dar nu am mai depistat nici un alt mormînt. Se poate deci afirma, cu o mare probabilitate, că cele șapte morminte cercetate, săpate toate în solul antic, erau singurele amenajări funerare din acest tumul.

Din descrierea de mai sus se poate observa că avem de-a face, în cadrul acestui complex funerar, cu trei tipuri deosebite de morminte, toate caracteristice litoralului vest-pontic. Astfel, cele două morminte de inhumație în casetă dublă de piatră își găsesc perfecte analogii în descoperirile mai vechi¹ sau mai noi² de la Mangalia; dar și în alte necropole, cum este cea elenistică de la Mesembria³, atît ca dimensiuni cît și ca manieră de construcție. Se consideră, în general, că acestea erau morminte de familie. Și cel de-al doilea tip de mormînt, cel cu casetă simplă din plăci de calcar, este la fel de cunoscut la Mangalia, după cum ne-o dovedesc descoperirile arheologice sistematice sau întîmplătoare din zonă⁴. În sfîrșit, cel de-al treilea tip, cel reprezentat de mormintele cu groapă simplă și acoperite cu o placă

¹ Th. Sauciu-Săveanu, *Dacia*, 9-10, 1941-1946, p. 244, fig. 2-3; C. Preda, *Dacia*, N.S., 6, 1962, p. 157-172.

² C. Preda, *SCIV*, 17, 1966, 1, p. 137-140, fig. 1; E. Bîrlădeanu Zavatin, *Pontica*, 13, 1980, p. 220-222; eadem, *Pontica*, 18, 1985, p. 85-98.

³ G. Kazarov, *Athenische Mitteilungen*, 36, 1911, p. 308-310, fig. 1.

⁴ C. Preda, *Dacia*, N.S., 5, 1961, p. 293, fig. 13; N. Chelnuță-Georgescu, *Pontica*, 7, 1974, p. 178; E. Bîrlădeanu-Zavatin, *Pontica*, 13, 1980, p. 220; C. Preda, E. Bîrlădeanu, *Pontica*, 12, 1979, p. 98, pl. I.

de calcar, acesta este destul de răspândit în necropolele elenistice de la Callatis⁵, o caracteristică a lor fiind orientarea, în general⁶, E-V, cum este și cazul unuia dintre cele trei morminte prezentate mai sus.

O altă constatare de ordin general, care face să apropie situația surprinsă în cadrul movei cercetate de cea din mai multe complexe funerare de la Callatis, este sărăcia inventarului și chiar lipsa lui în unele cazuri. Aceasta este, de altfel, situația întâlnită la majoritatea mormintelor elenistice din zonă. În ceea ce privește obiectele de inventar descoperite în mormintele descrise mai sus, ele nu fac notă discordantă față de descoperirile similare de la Callatis. Ne referim în special la strigiliile de bronz sau de fier, frecvente în mormintele elenistice de aici⁷, ca și acele lacrimarii ceramice, dintre care cele simple își găsesc analogii la Callatis⁸ și la Mesembria⁹, iar cele decorate cu benzi orizontale pictate sînt specifice inventarului funerar callatian¹⁰. La fel de comună este și practica depunerii în morminte a statuetele pictate de tip Tanagra. Spre deosebire însă de exemplarele deosebite descoperite întîmplător sau în cursul unor cercetări sistematice la Mangalia, cele două statuete găsite în mormîntul nr. 1 (fig. 5/1—2) sînt mai stîngaci executate și, oricum, imprimare în tipare uzate, după cum arată trăsăturile puțin conturate ale feței și celelalte detalii de îmbrăcăminte. Cu toate acestea, există unele apropieri între aceste piese și cîteva figurine descoperite fie la Callatis¹¹, fie la Varna¹², fără a putea face însă alte precizări privind, de pildă, eventuala proveniență a celor două figurine găsite de noi.

În ceea ce privește datarea acestui complex funerar, considerăm că dispunem de suficiente precizuni. Este vorba în primul rînd de caracteristicile constructive ale mormintelor și, mai ales, de tipul de mormînt cu casetă dublă de plăci de calcar, care se datează în general în secolul IV î. Chr., dar și în prima jumătate a celui următor. Dacă adăugăm la acestea și faptul că inventarul arheologic descoperit în aceste morminte este specific complexelor funerare începînd cu jumătatea secolului IV î. Chr., putem plasa perioada de înmormîntări din cadrul movei în discuție între sfîrșitul secolului IV și prima jumătate a secolului III î. Chr. La această încadrare cronologică a mormintelor din zona nordică a necropolei callatiene nu putem adăuga, din păcate, și alte considerații de ordin istoric ori arheologic care, fără îndoială, s-ar fi impus pentru acest gen de monumente. Această situație se datorează în exclusivitate condițiilor cu totul improprii în care, așa cum arătam la începutul acestei intervenții, s-au desfășurat cercetările noastre.

Regretînd că toate celelalte movele din zona de care ne-am ocupat au dispărut pentru totdeauna, considerăm că semnalarea acestui complex funerar, atît cît a putut fi el cercetat, poate contribui la rezolvarea viitoare a problemei necropolelor tumulare elenistice de la Callatis.

⁵ C. Preda, *op. cit.*, p. 277, fig. 1, 2; N. Cheluță-Georgescu, *op. cit.*, p. 179.

⁶ C. Preda, N. Georgescu, *Pontica*, 8, 1975, p. 56—66, pl. III—IV.

⁷ C. Preda, *Dacia*, N.S. 5, 1961, p. 299, fig. 18.

⁸ Idem, *SCIV*, 17, 1966, 1, p. 139, fig. 2/2.

⁹ J. Cimbuleva, *Nessebre I*, Sofia, 1969, p. 171, fig. 123.

¹⁰ E. Birlădeanu, *Pontica*, 18, 1985, p. 87, pl. 1, 3.

¹¹ V. Canarache, *Măști și figurine Tanagra din atelierele de la Callatis-Mangalia*, Constanta, 1969, p. 131, nr. 180.

¹² T. Dremsizova, G. Tonceva, *Anticini Ierakoti ot Bălgaria*, Sofia, 1971, p. 53, nr.

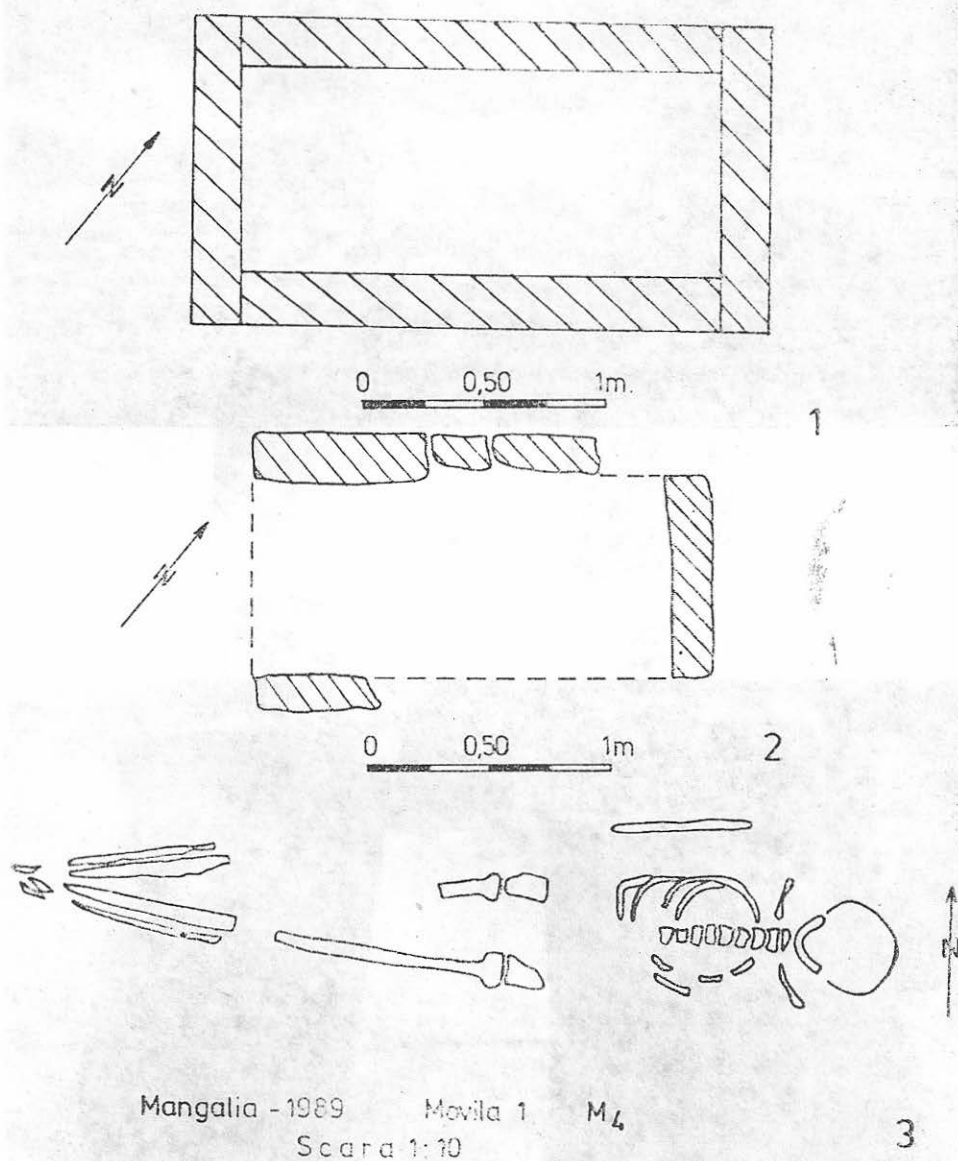
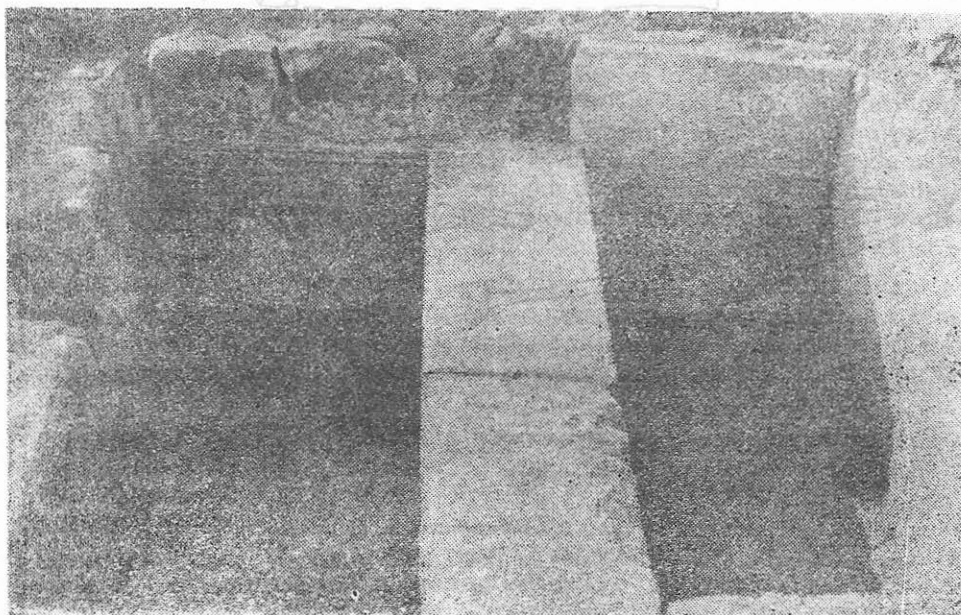
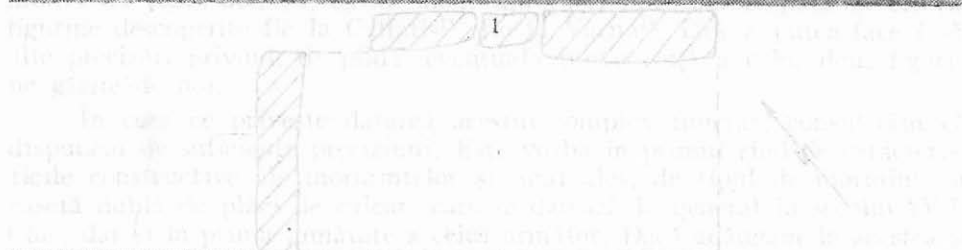
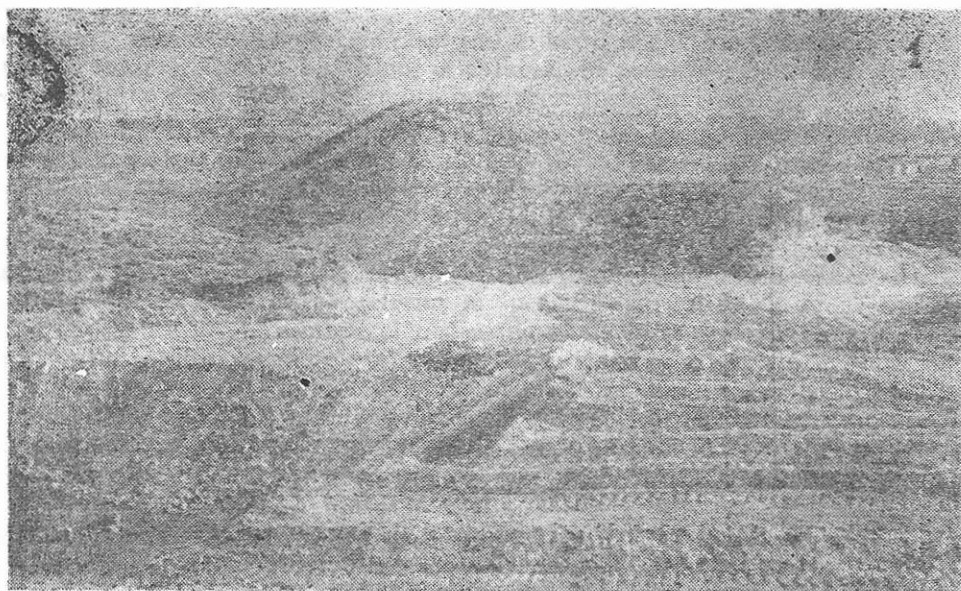


Fig. 3 — 1 — Mormintul 2, plan; 2 — mormintul 3, plan; 3 — mormintul 4, plan.



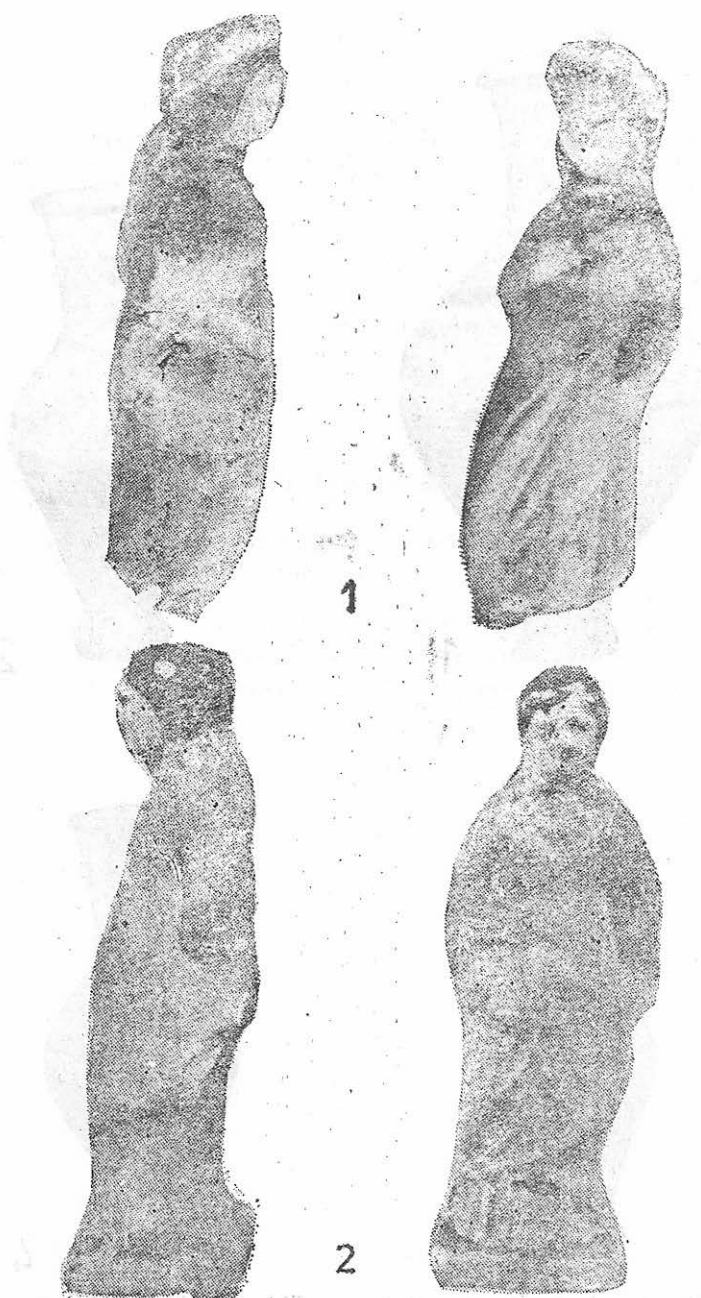


Fig. 5 — 1-2 — Statuete feminine descoperite în mormintul 1.

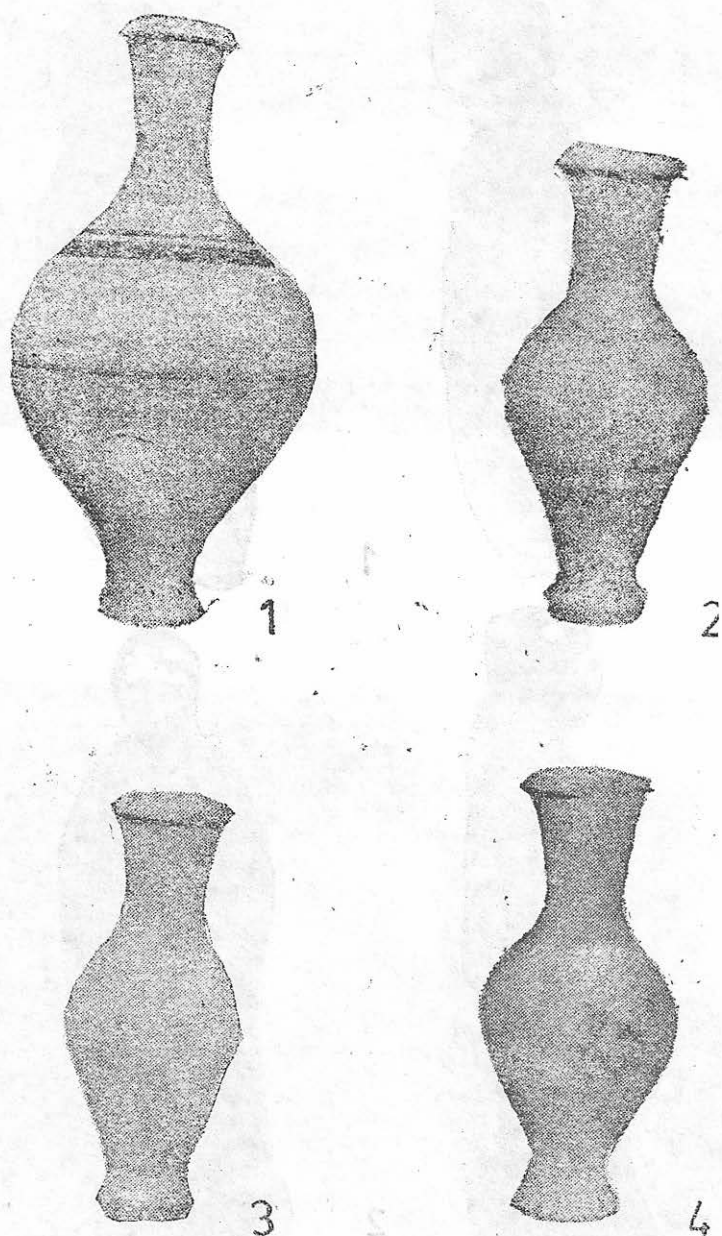


Fig. 6 - 1-4 - Lacrimarii descoperite in mormintele 4, 5, 7.

DIE ARCHAOLOGISCHEN RETTUNGSGRABUNGEN IM NORDGEBIET DER HÜGELGRABNEKROPOLE VON KALLATIS

Zusammenfassung

O. BOUNEGRU, EL. BİRLÄDEANU

Wegen der Ebnungsarbeiten, die im Monat November 1989 im Nordgebiet der Hügelgrabnekropole von Kallatis durchgeführt wurden, sind mehrere antike Hügelgräber vollständig vernichtet worden. Eines von ihnen, weniger berührt, konnte teilweise erforscht werden. Es wurden sieben Körpergräber aufgefunden, die in drei Bautypen eingeteilt sind: Gräber mit doppelter Steinkassette, Gräber mit einfacher Steinkassette aus Kalksteinplatten und Gräber mit einfacher, in die Erde gegrabener Grube und mit Deckel aus Kalksteinplatten. Der ziemlich spärliche Inhalt der Gräber besteht aus zwei weiblichen Statuetten, Bronzeringen, Strigilien und keramischen Lacrimarien. Dieser Grabkomplex kann ans Ende des 4. und in die erste Hälfte des 3. Jh. v. Chr. datiert werden.

Liste der Abbildungen

- Abb. 1 Plan und Längsschnitt des erforschten Hügels.
 Abb. 2 Grab 1, Plan und Längsschnitt.
 Abb. 3: 1 — Grab 5, Plan; 2 — Grab 3, Plan; 3 — Grab 4, Plan.
 Abb. 4: 1 — Gebiet der Hügelgräber während der Ebnung; 2 — Grab 1.
 Abb. 5: Im Grab 1 aufgefundene weibliche Statuetten.
 Abb. 6: 1—4 — In den Gräbern 4, 5, 7, aufgefundene Lacrimarien.