

DESCOPERIRI RECENTE ÎN NECROPOLA ROMANĂ DE SUD-VEST A TOMISULUI

MIHAI BUCOVALĂ, CECILIA PAȘCA

În cursul anilor 1987—1988, cu ocazia lucrărilor de interes edilitar efectuate în perimetrul de sud-vest al Constanței, în zona situată între taluzul mării și capătul dinspre gară al străzii Traian, a fost identificată o necropolă romano-bizantină¹ (planul nr. I). În perioada 15 octombrie 1991 — 30 ianuarie 1992, în aceeași zonă de cca 1 500 m², au fost realizate lucrările de construcție a noului sediu al Băncii Comerciale Constanța (planul nr. II).

Pentru cercetarea sistematică a perimetrului, situat între actualele blocuri de locuințe K2 și I2, pe parcursul unei singure campanii având caracter de salvare și desfășurată într-o perioadă puțin favorabilă, au fost trasate și săpate 9 secțiuni, orientate N-S, având lungimea între 15—70 m, lățimea de 3 m, iar adâncimea între 1,50—4,50 m (planul nr. III). În vederea dezvelirii, cercetării și demontării regulate a mormintelor, s-au efectuat mai multe casete. Au fost descoperite un număr de 45 morminte de înhumatie, datate prin elementele de rit, ritual și ofrande în secolele II și III e.n. Repartizarea lor pe secțiuni este următoarea:

Secțiunea I (dimensiuni : 60 m × 3 m) : M5 (— 1,40) ;

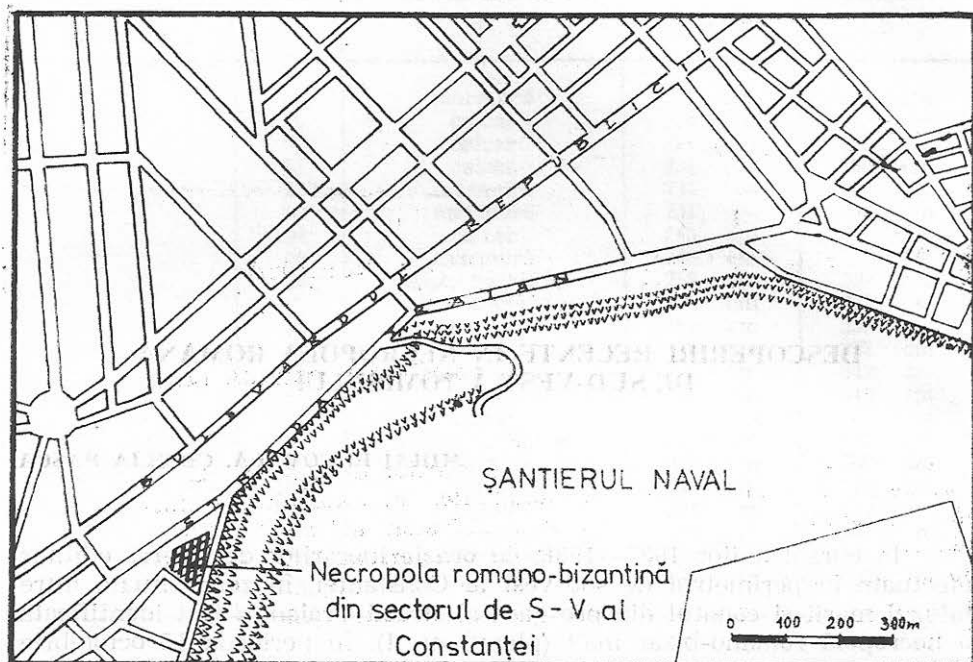
Secțiunea II (dimensiuni : 60 m × 3 m) : Fără morminte ;

Secțiunea III (dimensiuni : 75 m × 3 m) : M23 (— 3,50 m) ; M20 (— 3,20 m) ; M21 (— 3,90 m) ; M6 (— 1,95 m) ;

Secțiunea IV (dimensiuni : 75 m × 3 m) : M38 (— 2,35 m) ; M26 (— 3,10 m) ; M2 (— 3,80 m) ; M22 (— 3,50 m) ; M10 (— 3,40 m) ; M1 (— 4,33 m) ;

¹ M. Bucovăla, Cecilia Pașca, Pontica, XXI—XXII, 1988—1989, p. 123—161.

² Mulțumim pe această cale conducerii Băncii Comerciale și organelor municipale de resort, care au facilitat cercetările arheologice necesare într-o atmosferă de perfectă colaborare.



Planul I

Secțiunea V (dimensiuni : 70 m \times 3 m) : M16 (— 3,80 m) ; M14 (— 3,30 m) ; M37 (— 2,35 m) ; M19 (— 3,35 m) ; M4 (— 1,65 m) ; M35 (— 3,30 m) ;

Secțiunea VI (dimensiuni : 60 m \times 3 m) : M4 (— 1,30 m) ; M24 (— 3,54 m) ; M25 (— 3,25 m) ; M11 (— 2,30 m) ; M44 (— 2,56 m) ; M7 (— 4,73 m) ; M29 (— 3,40 m) ;

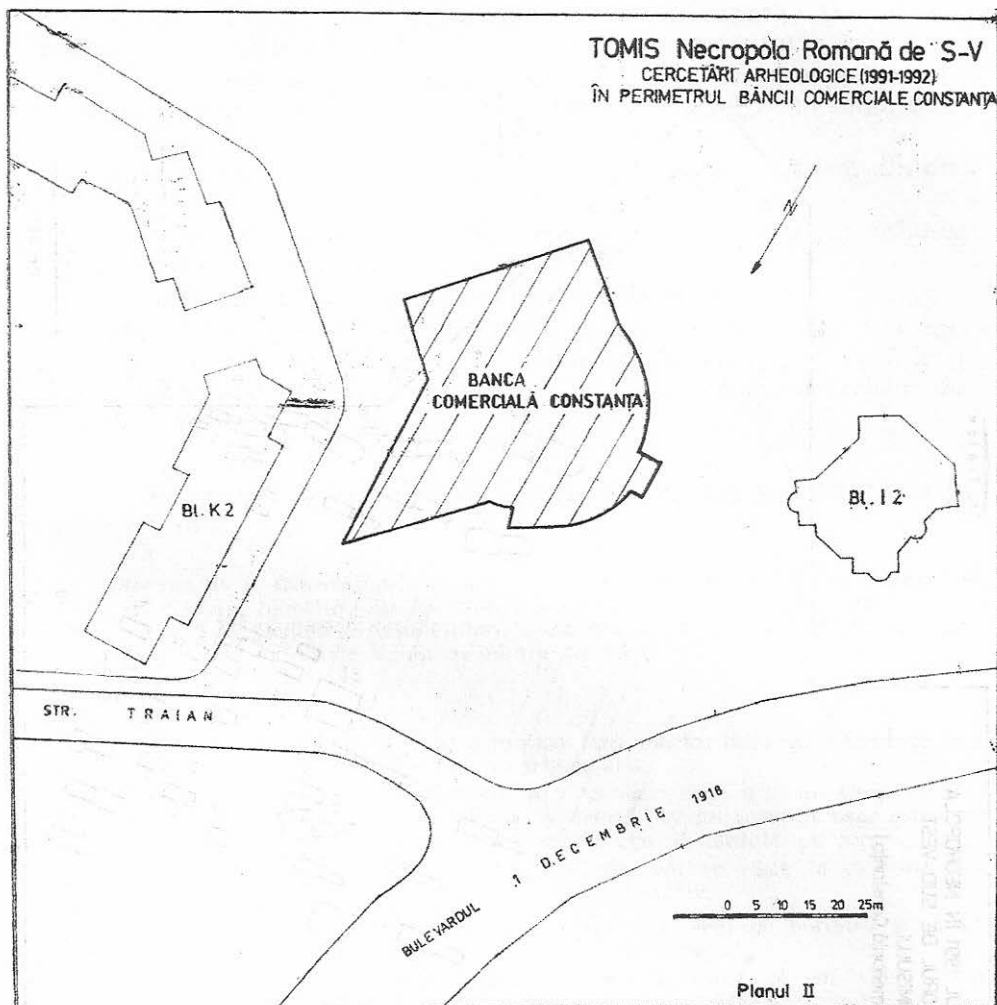
Secțiunea VII (dimensiuni : 60 m \times 3 m) : M13 (— 3,50 m) ; M15 (— 2,80 m) ; M36 (— 4,50 m) ; M27 (— 3,50 m) ; M40 (— 3,20 m) ; M30 (— 3,70 m) ; M31 (— 1,80 m) ; M34 (— 2,80 m) ; M39 (— 2,20 m) ; M28 (— 2,90 m) ;

Secțiunea VIII (dimensiuni : 40 m \times 3 m) : M42 (— 1,90 m) ; M43 (— 2,05 m) ; M12 (— 1,05 m) ; M32 (— 1,80 m) ; M33 (— 2,30 m) ; M3 (— 1,65 m) ; M18 (— 3,50 m) ; M17 (— 2,80 m) ; (— 1,80 m) ; M45 (— 2,30 m) ;

Secțiunea IX (dimensiuni : 25 m \times 3 m) : M8 (— 2,20 m).

Ca observații generale, am constatat următoarele :

1. Perimetrul cercetat în intervalul de timp menționat aparține necropolei romano-bizantine de S-V a Tomisului, necropolă depistată cu câțiva ani în urmă și despre care am dobândit astfel informații suplimentare.

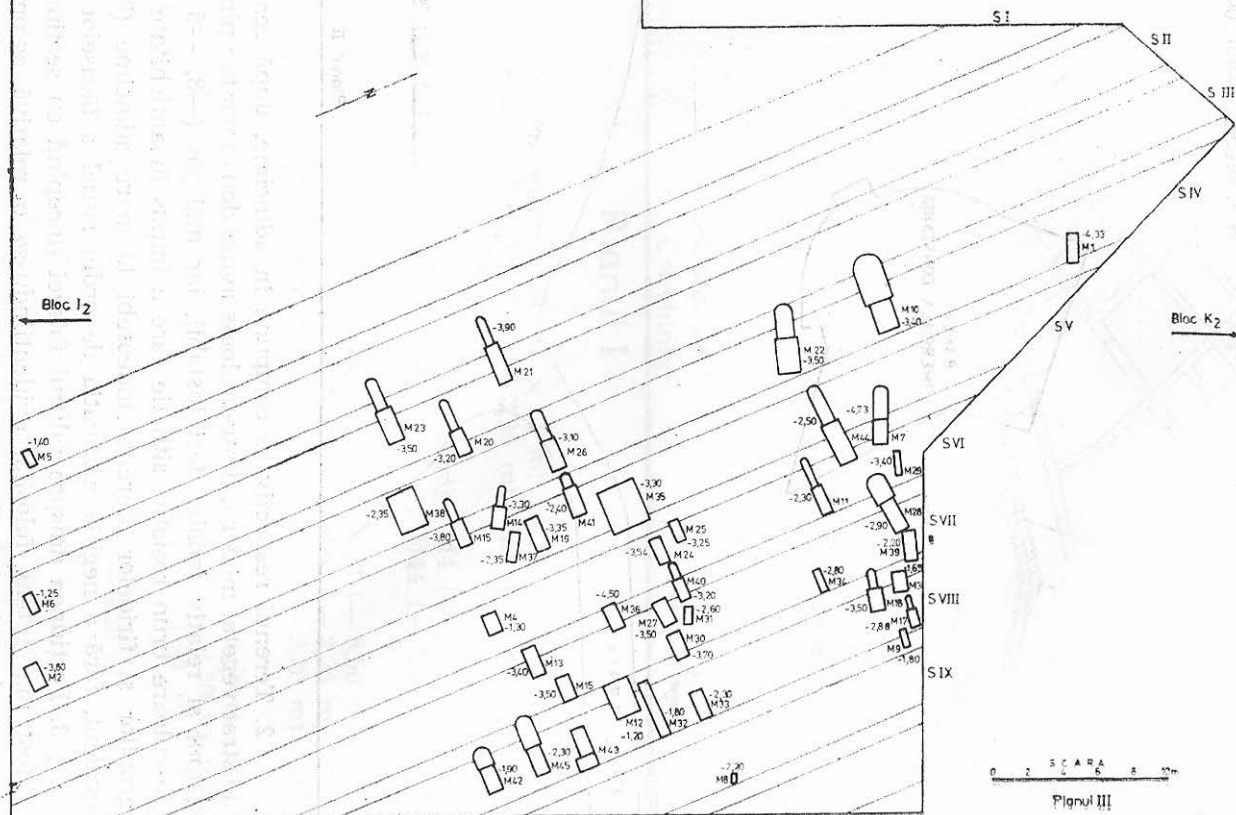


2. Terenul respectiv se compune în adâncime, după cca 1—1,50 m de strat vegetal modern, dintr-un loess având două nuanțe : pînă la —3 m, gălbui și relativ moale, deci instabil, iar mai jos (—3, —5 m) tare și de culoare brun roșiatic, situație care a impus în antichitate practicarea gropilor și firidelor aferente îndeosebi la mare adâncime (3,5—4,5 m), evident, fără a neglija motivația de ordin ritual a lăcașelor sepulcrale.

3. Porțiunea dinspre taluzul falezei (începînd cu secțiunea a II-a), a fost mai intens folosită, evidențiindu-se o relativă aglomerare prin distanța foarte mică dintre morminte (1—2 m), și chiar a unei situații de suprapunere.

CERCETĂRILE DIN ANUL 1991 ÎN NECROPOLA
ROMANĂ DIN SECTORUL DE SUD-VEST
AL TOMISULUI
(fundație Banca Comercială Constanța)

Str. Traian



Încadrarea celor 45 de morminte recent descoperite la Tomis în tipurile clasice de înmormântări de epocă romană este următoarea :

a) *Morminte de înhumăție simple*, practicate în groapă dreptunghiulară, marcată uneori prin una sau mai multe țigle (24 în total, dintre care 14 în sicriu, 10 fără sicriu) ;

b) *Morminte în lespezi de calcar*, cu acoperiș plan realizat din două plăci (1) ;

c) *Morminte în firidă* (15 în firide mici, cu un singur înhumat, 4 în firide cu mai mulți înhumați) ;

d) *Morminte cu două firide și culoar comun de acces* (1).

Planul lucrării noastre urmărește prezentarea pe categorii a mormintelor, cu inventarul aferent și datarea globală, apoi tipurile de obiecte potrivit destinației lor practice, iar în final listă monedelor descoperite.

A. MORMINTE DE ÎNHUMAȚIE SIMPLE, ÎN GROAPĂ RECTANGULARĂ (Pl. B)

Mormintul 1. Dimensiunile gropii : $L = 1,80 \text{ m}$; $l = 0,69 \text{ m}$, adîncimea : — 4,33 m. Groapa mormîntului era marcată printr-o țigla, cu dimensiunile $0,60 \times 0,35 \text{ m}$, așezată la picioarele defuncțiilor. Mormintul conținea două schelete, întinse în poziție naturală, orientate V—E, cu mâinile pe piept.

INVENTAR

În zona capului

1. Căniță ceramică fără toarte, întreagă, avînd în interior cîțiva cărbuni arși.

Inv. 37626. În. : 7,9 cm ; dm : 8,2 cm. Corp ovoidal, buza inelară, răsfrîntă, fundul rotunjit ușor asimetric. Caneluri orizontale, egal distanțate, pe corp.

Lut de bună calitate, vopsea roșie la exterior, arsă parțial pînă la brun-cenușiu.

2. Opaț cu cioc cordiform, vrej pe bordură și apucătoare în formă de frunză (pl. II).

Inv. 37629. L : 11,5 cm ; dm : 7,4 cm ; în. : 3 cm. Lipsă din disc, bordură și toartă.

Lut fin roz, vopsea roșie, mai uniformă deasupra. Sub apucătoare, apare și o tortiță străpunsă pentru șnur de atîrnat. Piesa reprezintă o variantă pentru tipul XVII și respectiv XXI, documentate la Tomis, ambele preluînd elemente din secolul I, dateate mai ales în secolele II—III e.n.³

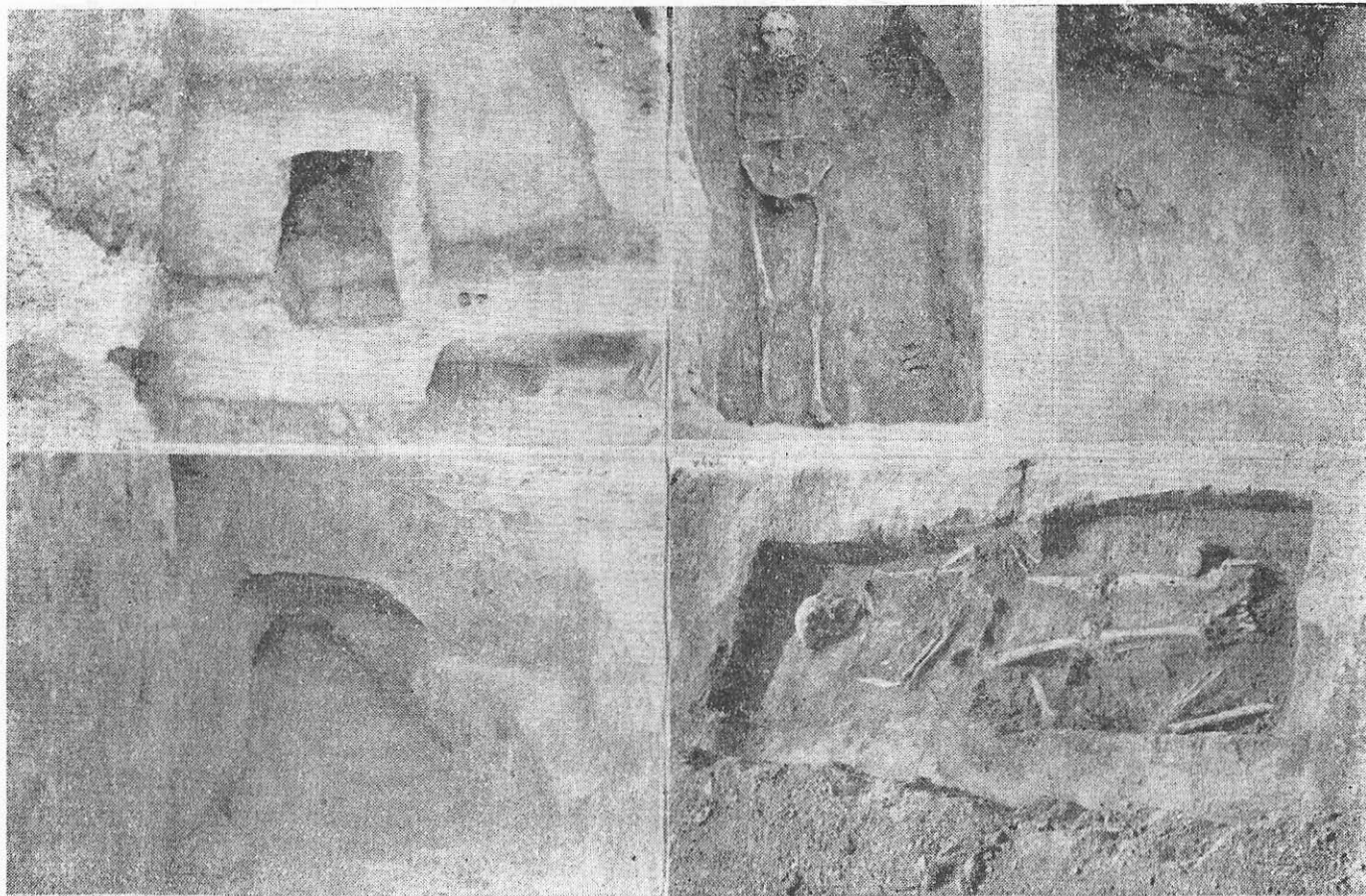
În zona picioarelor

3. Vas de sticlă cu corp sferic, gît cilindric, tăiat și polizat. Întreg.

Inv. 37627. În : 14,8 cm ; dm : 8,5 cm. Fund concav, contracție la baza gîtului.

Sticlă albăstruie, străvezie, cu rare bule de aer în compoziție.

³ C. Ionomu, *Opațe greco-romane*, București, 1967, p. 17 și 20.



Planşa A

Planşa B

Formă cunoscută în cuprinsul imperiului, datată în sec. III și IV⁴; la Tomis, cu material ceramic databil în secolele II—III e.n.⁵

4. Vas de sticlă — întregit —. Inv. 37628. În: 15,6 cm, dm: 8,5 cm. Identic cu precedentul. Sticlă verzuie, transparentă, rare bule de aer în compoziție.

Pe baza elementelor de inventar, mormîntul se datează în secolul III e.n.

Mormîntul 2. Dimensiunile gropii: L = 1,65 m, l = 0,90 m, adîncimea:

— 3,80 m. Schelet întins pe spate, cu minile pe lîngă corp, orientat vest—est.

INVENTAR

În zona capului

1. Căniță ceramică fără toarte, întreagă. Inv. 37630. În: 7,5 cm; dm; 8,2 cm. Corp ovoidal, buza evazată, fundul concav. Caneluri orizontale, pe corp. Lut negru cenușiu, bine ars, cu numeroase particule mici calcaroase în compoziție.
2. Două monede de bronz; prima, emisiune grecească autonomă Histria, sec. III î.e.n., a doua, colonială grecească, bătută la Tomis, secolul III e.n.⁶

În zona picioarelor

3. Opați, cu ciocul cordiform, fragmentar Inv. 37631. L = 8 cm; dm = 5,8 cm; în: 3 cm. Lut roz, vopsea roșie, arsă neuniform⁷. Pe disc se mai păstrează talpa unui crater.

Pe piept

4. Colier din mărgelile de sticlă: unele sferoidale, celelalte mai mari, de formă cilindrică, lipite câte două sau trei, păstrînd încă urme de pojghiță de aur.

Lîngă omoplatul drept

4. Doi clopoței de bronz, de formă conică. Corodați. În. = 1,5, respectiv 2,1 cm.

Pe baza materialului, inclusiv moneda colonială, mormîntul se poate data în secolul III e.n.

Mormîntul 3. Profanat din antichitate, fără inventar. Dimensiunile gropii: L = 1,30 m; l = 0,90 m; adîncimea: — 1,65 m. Orientarea mormîntului: V—E.

Mormîntul 4. Profanat din antichitate. Dimensiunile gropii: L = 1,25 m; l = 0,82 m; adîncimea: — 1,30 m.

INVENTAR

În zona capului

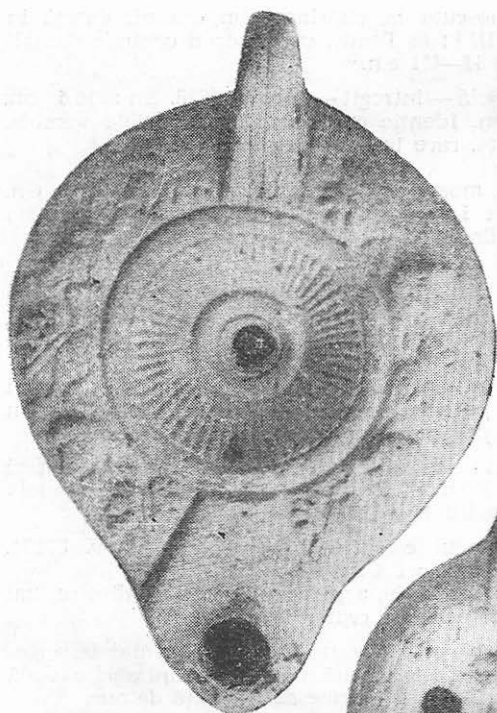
1. Fragment sculptural votiv de marmură. Inv. 37633. L = 22,5 cm; l = 18 cm; gr. = 3,4 cm. Din basorelief se păstrează imaginea a două personaje feminine, cu puține elemente de identificare, din păcate. Ambele sprijină cu mina stîngă un sceptru înalt, iar în dreapta, ținută în jos, au câte un obiect greu de identificat. Marmură albă, zaharoasă, cu dungi vineții.

⁴ Clasina Isings, *Roman Glas from Date Finds*, Groningen — Djakarta, p. 122, forma 103.

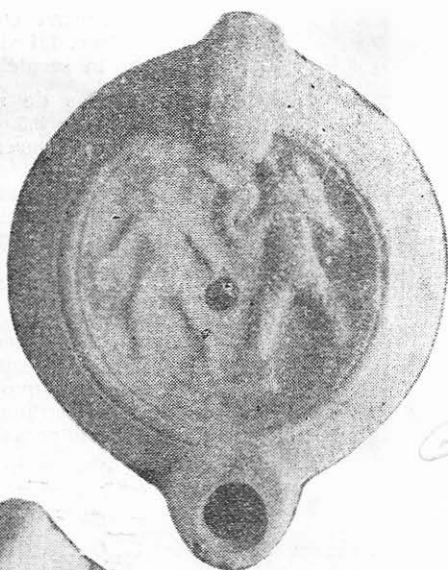
⁵ M. Bucovală, *Vase antice de sticlă la Tomis*, București, 1967, p. 62—63, forma 80 a-b-c.

⁶ Identificarea monedelor a fost făcută de colega Antoaneta Vertan, căreia îi mulțumim și pe această cale.

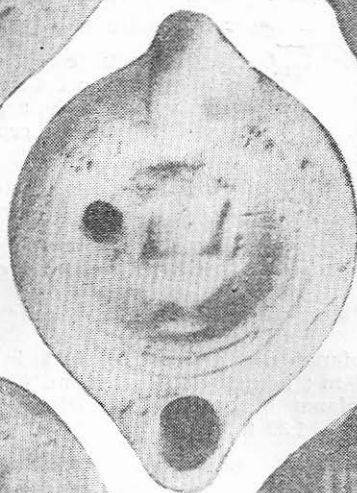
⁷ C. Iconomu, *op. cit.*, p. 18—19, tipul XX, datat în sec. II—III e.n.



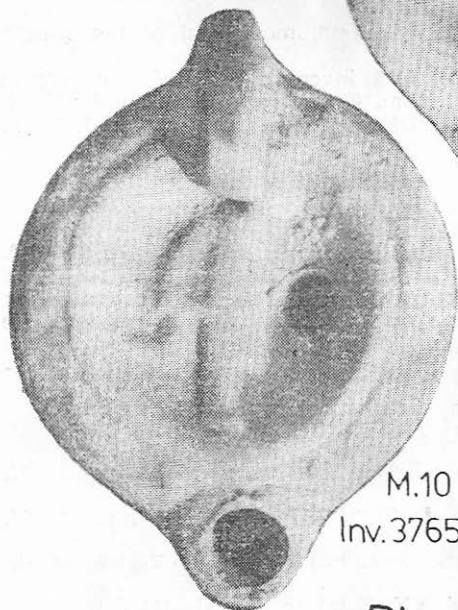
M.18 - Inv.37659



M.43 - Inv.37714



M.6 - Inv.37637

M.10
Inv.37653M.22
Inv.37685

Mormîntul 8. Dimensiunile gropii: $L = 0,60$ m; $l = 0,40$ m; adîncimea: — 2,20 m. Schelet de copil întins direct pe stratul de loess.

INVENTAR

În zona picioarelor Unguentariu ceramic fusiform. Întreg. Inv. 37644. În. = 13 cm; dm = 2,7 cm. (pl. VI).
Buză subțire, inegal răsfrîntă, talpă plată, strîmbă.
Pe bulb, trei caneluri late.
Lut cărămiziu, cu mici particule negricioase în amestec.

Mormîntul 9. Dimensiunile gropii: $L = 1,85$ m; $l = 0,68$ m; adîncimea — 1,80 m. Scheletul era depus în sicriu, în poziție naturală, cu mîinile pe piept. Orientare: V—E. (pl. XIV)

INVENTAR

În zona capului 1. Căniță ceramică cu toartă. Întreagă. Inv. 37645. În. = 9 cm; dm = 3,6 cm (pl. IX).
Corp ovoidal, buză înaltă, răsfrîntă, marcată la bază printr-o adîncitură. Toartă lătită, bombată pe mijloc. Talpă ușor concavă, lucrată neglijent. Lut gălbui, vopsea roșie arsă parțial pînă la cafeniu.

2. Căniță ceramică cu toartă. Întreagă. Inv. 37646. În. = 8,4 cm; dm = 8 cm. (pl. IX) Identică cu precedenta.

Mormîntul 13. Dimensiunile gropii: $L = 1,80$ m; $l = 0,80$ m; adîncimea: — 3,40 m. Schelet în poziție întinsă, în sicriu, cu mîinile așezate pe piept, orientat V—E.

INVENTAR

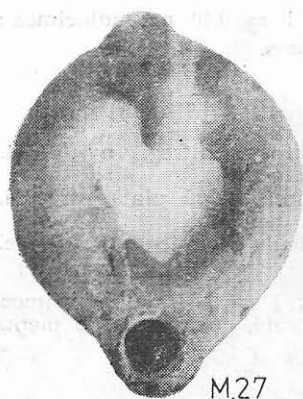
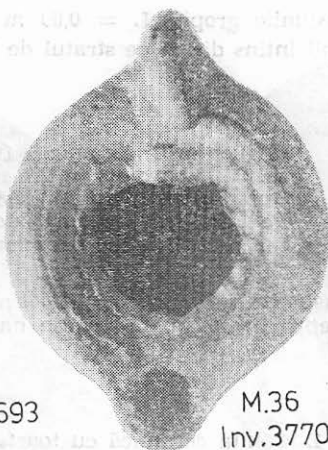
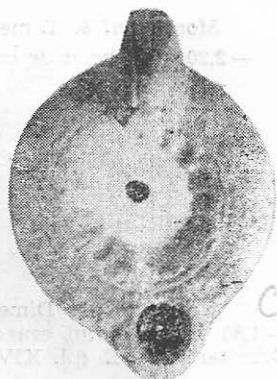
În zona craniului Căniță ceramică cu gura lobată. Întreagă. Inv. 37656. În. = 9 cm; dm = 7 cm (pl. XVII).
Corp ovoidal, lărgit la bază, unde se termină printr-un picior scurt, cu talpa sumar netezită.
Lut gălbui, vopsea roșie la partea superioară a corpului.

Mormîntul 15. Dimensiunile gropii: $L = 1,60$ m; $l = 0,80$ m; adîncimea: — 3,50 m. Schelet în sicriu, întins pe spate, cu mîinile pe abdomen. Orientarea mormîntului: V—E.

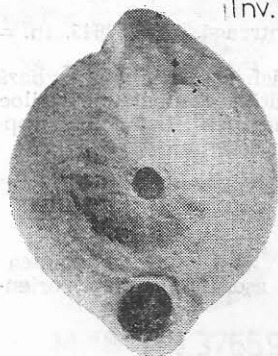
INVENTAR

În zona craniului 1. Vas de sticlă, fragmentar, neîntregibil. Se păstrează gîtul cilindric, scurt și subțire, ușor lărgit sus. În. = 3,6 cm, un fragment de 2,6 cm din corp, care prezintă urma unei alveole și fundul concav. Sticlă verzuie opacă.
Credem că este vorba de un vas tip „Mercury-bottle”, din care există un exemplar întreg provenit din descoperiri mai vechi din Tomis și databil în sec. II—III e.n.⁸

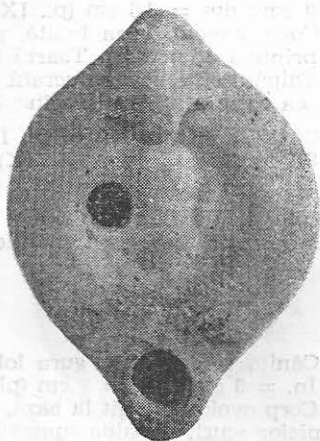
⁸ M. Bucovală, *Vase antice de sticlă*, p. 96, ex. 172.

M.27
Inv.37693M.36
Inv.37708

M.37-Inv.37710



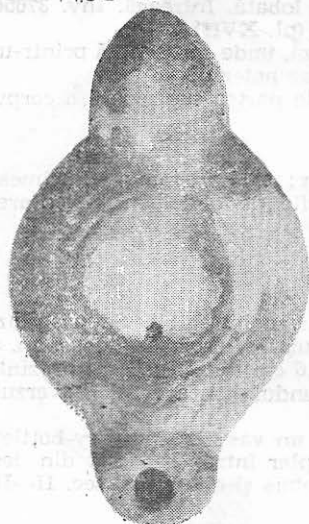
M.32-Inv.37701



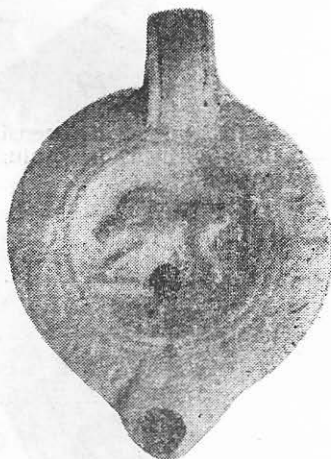
M.21 — Inv.37673



M.33-Inv.37703



M.1-Inv.37629

Geta
M.29-Inv.37699

M.10-Inv.37652

Plasa II

Mormîntul 19. Dimensiunile gropii : $L = 2,55$ m ; $l = 1,01$ m ; adîncimea : — 3,35 m. Schelet în sicriu, cu mîinile pe lîngă corp. Orientarea mormîntului : V—E. (pl. XIV).

INVENTAR

În zona piciorului stîng Unguentariu de sticlă, cu corpul fusiform. Întreg. Inv. 37662. $L = 26,1$ cm ; $d = 2,1$ cm. (pl. XV). Buza trasă asimetric în afară. Sticlă slab verzuie, străvezie, cu multe bule mici de aer în compoziție ; pojghiță cafenie-neagră, slabă-irizație multicoloră⁹.

Pe baza acestui mic obiect de inventar, mormîntul se poate data în sec. III e.n.

Mormîntul 24. Este marcat printr-o țiglă așezată în poziție verticală, la capul defunctului, cu dimensiunile $0,50 \times 0,35$ m. Dimensiunile gropii : $L = 1,80$ m ; $l = 0,80$ m ; adîncimea : — 3,54 m. Scheletul era întins direct pe pămînt, cu mîinile pe abdomen. Orientarea mormîntului : V—E. Fără inventar. Pl. XIV.

Mormîntul 25. Dimensiunile gropii : $L = 1,40$ m ; $l = 0,65$ m ; adîncimea : — 3,25 m. Schelet așezat în sicriu, întins pe spate, cu mîinile pe piet, orientat V—E.

INVENTAR

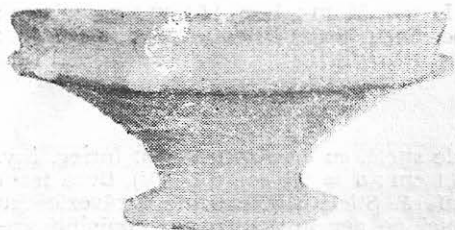
- | | |
|----------------------|--|
| În dreapta craniului | 1. Opaț cu ciocul cordiform și disc întregit. Inv. 37692. $L = 7,3$ cm ; $dm = 5,5$ cm ; $în. = 2,2$ cm. Toartă cordiformă, lipită strîmb. Lut de culoare roșie, cu mică fină în amestec. |
| Lîngă piciorul stîng | 2. Căniță cu corp globular și toartă, întregită. (pl. VII). Inv. 37691. $în. = 9,6$ cm ; $dm = 10,8$ cm. Formă clasică, globulară, cu fund circular, ușor concav și caneluri vizibile sub buză, pînă aproape de fund. Argilă gălbui-cărămizie, vopsea brun cafenie, arsă inegal. |
| | 3. Vas de sticlă, fragmentar, neîntregibil. Se păstrează fundul inelar și gîtul cilindric lărgit, asemenea unei pilni ; corpul, probabil sferic, turtit. Sticlă alburie, transparentă, slab irizat. În interior, urme de lichid alb lăptos. |

Mormîntul 27. Marcat de o țiglă așezată la picioarele defunctului, avînd dimensiunile $0,68 \times 0,45$ cm. Dimensiunile gropii : $L = 1,65$ m ; $l = 0,96$ m ; adîncimea = — 3,50 m. Schelet întins în sicriu, pe spate, cu mîinile pe lîngă corp, orientat V—E.

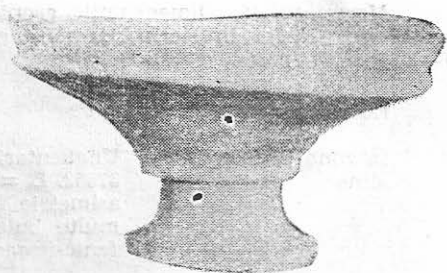
INVENTAR

- | | |
|-----------------------------|--|
| În partea dreaptă a capului | 1. Opaț ceramic cu cioc cordiform. Discul spart și întregit. (pl. II). Inv. 37693. $L = 7,8$ cm ; $dm = 6$ cm, $în. = 2,8$ cm. Apucătoare cordiformă, fundul ușor concav. Lut roșu cărămiziu. Lucrare locală, neîngrijită. |
|-----------------------------|--|

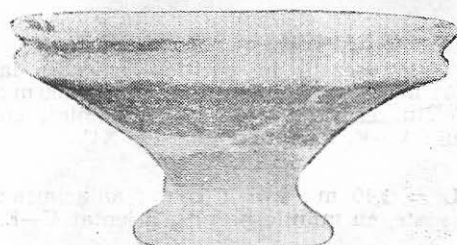
⁹ Idem, p. 130, exemplarele 267 și 270.



M.23-Inv.37688



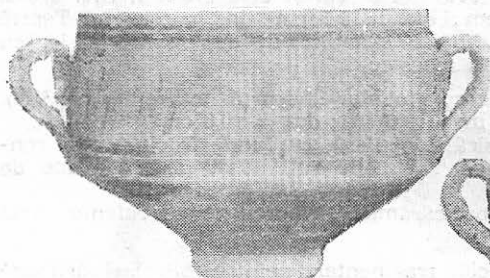
M.23 - Inv.37687



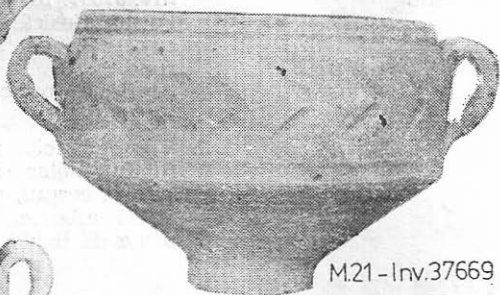
M.23 - Inv.37689



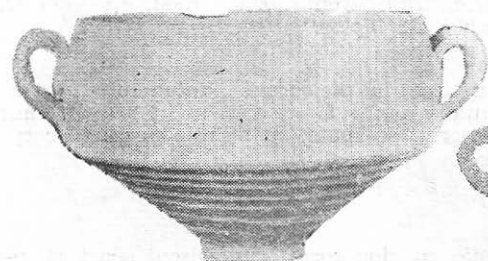
M.38 - Inv.37712



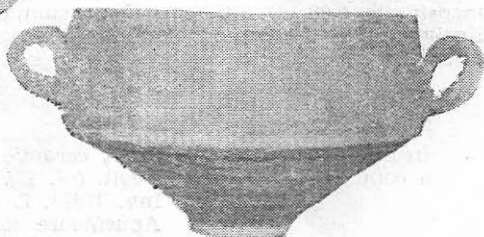
M.21-Inv.37670



M.21-Inv.37669



M.10-Inv.37648



M.10-Inv.37649

Planșa III

În zona picioarelor 2. Căniță ceramică fără toartă, întregă. Inv. 37694. În. = 8,5 cm; dm = 9,1 cm. Corp ovoidal, buză inelară răsfrintă, fund ușor concav. Caneluri de sus până jos. Lut bine ars, negru-cenușiu.

3. Monedă de bronz — Faustina.

Mormîntul se poate data în a doua jumătate a secolului II e.n.

Mormîntul 29. Dimensiunile gropii: L = 1,52 m; l = 0,48 m; adîncimea: — 3,40 m. Schelet de copil, întins direct pe stratul de loess, cu mîinile pe lîngă corp, orientat V—E.

INVENTAR

În zona picioarelor 1. Căniță ceramică cu toartă, întregită. Inv. 37698. În. = 8,4 cm; dm = 8 cm. (pl. VII). Corp globular, canelură la baza buzei înalte, trasă în afară. Pictor mic, cu talpa plată. Lut gălbui-cărămiziu, angobă roșie neuniformă, parțial arsă pînă la cafeniu.

În zona craniului, în partea dreaptă 2. Opaiț ceramic cu cioc cordiform. Întreg. Inv. 37699. L = 7,8 cm; dm = 5,8 cm; în. = 2,8 cm. (pl. II). Pe bazinul ușor adîncit, reprezentarea în relief a doi delfini, cu cozile încrucișate dispuși de-o parte și de alta a orificiului de umplere. Pe fund, imprimată „planta pedis”. Lut cărămiziu, vopsea roșie.

3. Monedă de bronz (emisiune Marcianopolis) pentru Geta (209—212).

Mormîntul se datează în secolul III e.n.

Mormîntul 30. Dimensiunile gropii: L = 1,55 cm; l = 0,96 cm; adîncimea: — 3,70 m. Schelet în sicriu, orientat V—E, cu mîinile pe lîngă corp. Fără inventar.

Mormîntul 31. Dimensiunile gropii: L = 1,05 m; l = 0,60 m; adîncimea: — 2,60 m. Schelet de copil, întins în sicriu, cu mîinile pe abdomen, orientat V—E.

INVENTAR

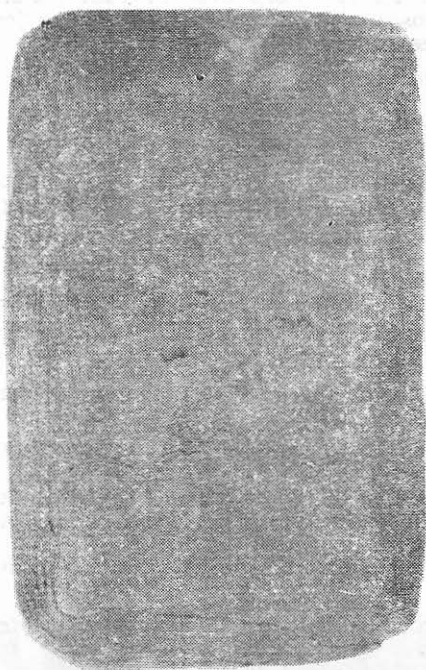
În partea dreaptă a craniului

Vas de sticlă, fragmentari se păstrează doar gîtul cilindric, înalt și subțire, lărgit asemenea unei pîlnii, precum și fundul inelar. Sticlă alburii-verzuie, transparentă, cu bule mici de aer în compoziție.

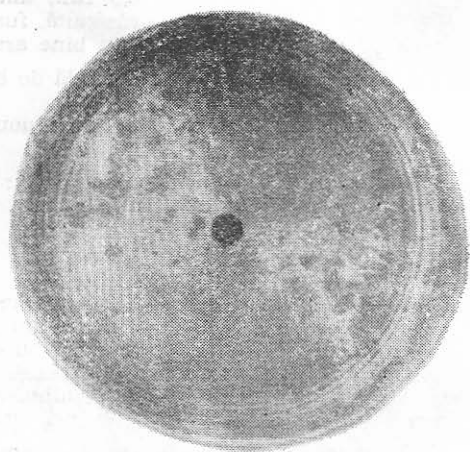
Mormîntul 32. Descoperit la numai 30 cm distanță de mormîntul în lespezi de calcar nr. 12, cu care prilej a fost parțial distrus. Dimensiunile gropii: L = 2,50 m; l = 0,70 m; adîncimea: — 1,80 m. Nu s-a putut determina orientarea mormîntului.

INVENTAR

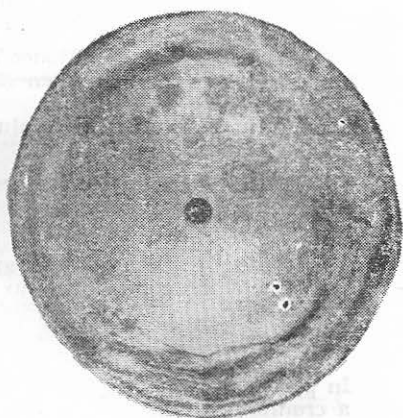
1. Căniță ceramică cu toartă. Întregă. Inv. 37700. În. = 8,8 cm; dm = 9 cm. (pl. VIII) Corp globular, buză răsfrintă, picior mic cu talpă plată. Caneluri vizibile, lîngă picior. Lut galben-cărămiziu, vopsea roșie, neuniformă, la exterior.



M.44 - Inv.37724



M.35 - Inv.37705



M.35 - Inv.37707



M.43 - Inv.37720

Planșa IV

2. Opaț cu ciocul cordiform. Întreg.

Inv. 37701. L = 6,9 cm ; dm = 5,7 cm ; în. = 2,3 cm. (pl. II).

Corp mic și rotund ; pe discul concav, rozetă în relief. Lut galben-cărămiziu, vopsea roz¹⁰.

Mormîntul 33. Marcat de o țiglă avînd dimensiunile 0,80 × 0,70 m, așezată de capul defunctului. Dimensiunile gropii : L = 1,80 m ; l = 0,70 m ; adîncimea : — 2,30 m. Schelet întins în sicriu, cu mîna dreaptă îndoită din cot, orientat NE—SV.

INVENTAR

În zona picioarelor 1. Căniță globulară cu toartă. Întreagă.

Inv. 37702. În. = 8 cm ; dm = 8,2 cm. (pl. VIII).

Picior scurt, talpa aproape plată : lut cărămiziu.

2. Opaț ceramic cu ciocul cordiform ; discul spart.

Inv. 37703. L = 7,2 cm ; dm = 6,3 cm ; în. = 3 cm. (pl. II).

Corp mic, rotund, ușor asimetric.

Lut roșu-cărămiziu.

— pe piciorul drept

3. Vas de sticlă, fragmentar, neîntregibil. Lung. gîtului = 7,3 cm ; dm corpului = 7 cm.

Formă, probabil, globulară, turtită, cu gîtul cilindric, înalt și subțire, lărgit asemenea unei pîlnii.

Pe gît se mai păstrează capătul unui fir de sticlă ce se înnoadă aproximativ la jumătatea acestuia.

Sticlă ușor verzuie, cu multe bule mici de aer în compoziție.

Mormîntul 34. Dimensiunile gropii : L = 1,50 m ; l = 0,50 m ; adîncimea : — 2,80 m. Schelet de copil întins în poziție naturală pe stratul de loess, orientat V—E, cu mîinile pe abdomen. Fără inventar.

Mormîntul 35. Dimensiunile gropii : L = 2,60 m ; l = 2,30 m ; adîncimea : — 3,30 m. S-au recuperat cuie și piroane de fier cu lemn putrezit de la sicriu. Nu s-a putut determina orientarea scheletului.

La circa 35 cm deasupra scheletului a fost depusă o placă de piatră de formă dreptunghiulară, avînd dimensiunile 50 × 33 cm, pe care erau așezate cîteva oase mari de bovină, drept ofrande.

INVENTAR

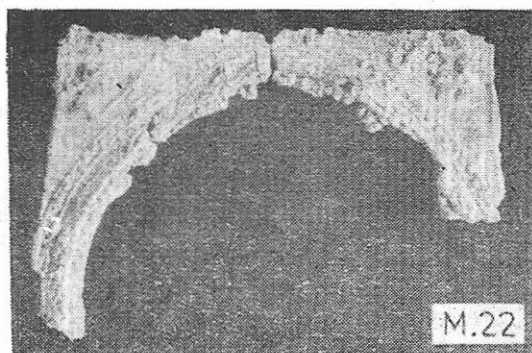
1. Patru monede de bronz, una ilizibilă, celelalte reprezentînd emisiuni coloniale grecești, două de la Tomis de la împărații Commodus și Geta, a treia, de la Adrianopolis, de la împăratul Caracalla.

2. Patru piese de bronz pentru mobilier — întregi.

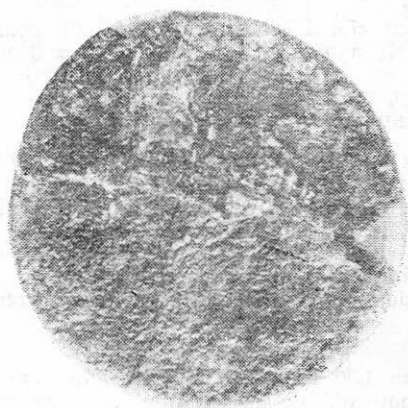
Inv. 37704—37707). Corodate, patinate. În. = 1,8 cm ; dm = 5,8—6,4 cm. (Pl. IV).

Au formă circulară, cu marginea îndoită ușor în sus și prevăzute cu orificiu central, pentru fixare.

¹⁰ C. Iconomu, *op. cit.*, p. 106, nr. 529 și p. 121, fig. 128, datat în sec. II—III e.n.



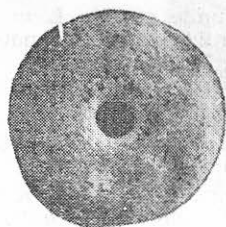
M.22-Inv.37682



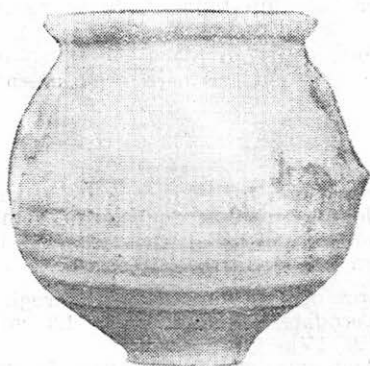
M.22-Inv.37680



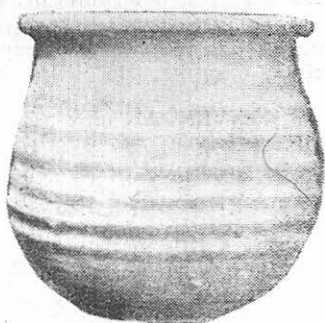
M.22-Inv.37683



M.22



M.22-Inv.37681



M.22-Inv.37684

Planșa V

3. Vas de sticlă, fragmentar. Se păstrează doar gîtul cilindric, înalt și subțire, cu construcție puternică la bază și părți din fundul mult concav; corpul probabil în formă de clopot, larg, cu gura pîlnie. Sticlă subțire și ușoară, alb-lăptoasă.
4. Buton de sticlă, probabil capătul unei baghete. Sticlă de culoare verde.

Mormîntul se datează în secolul III e.n.

Mormîntul 37. Dimensiunile gropii: $L = 1,85$ m; $l = 0,68$ m; adîncimea: — 2,35 m. Schelet de adult, întins în sicriu, cu mîinile pe piept, orientat V—E.

INVENTAR

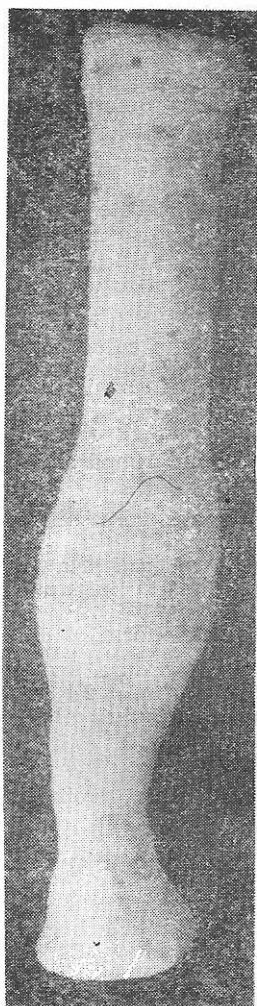
- | | |
|-------------|---|
| În gură | 1. O monedă de bronz, bătută în timpul împăratului Caracalla. |
| La picioare | 2. Căniță ceramică cu toartă — întreagă. (Pl. VIII). Inv. 37709. În. = 8,4 cm; dm = 9 cm. Corp globular, buză înaltă, marcată la bază printr-o canelură, picior scurt cu talpă plată, toartă lipită asimetric. Lut cărămiziu, angobă gălbuie, arsă neuniform. |
| | 3. Opaț cu ciocul cordiform; discul și bordura lovite. Inv. 37710; $L = 6,9$ cm; dm = 5,5 cm; în = 2,4 cm. (Pl. II). Corp mic și rotund; în jurul bazinului, o bordură perlata, iar pe disc o rozetă în relief. Lut cărămiziu, vopsea roșie uniformă. |
| | 4. Fragment dintr-o plăcuță de fier cu nituri, probabil de la o curea. L (păstrată) = 3 cm; $l = 2,2$ cm. |

Mormîntul se datează în prima jumătate a secolului III e.n.

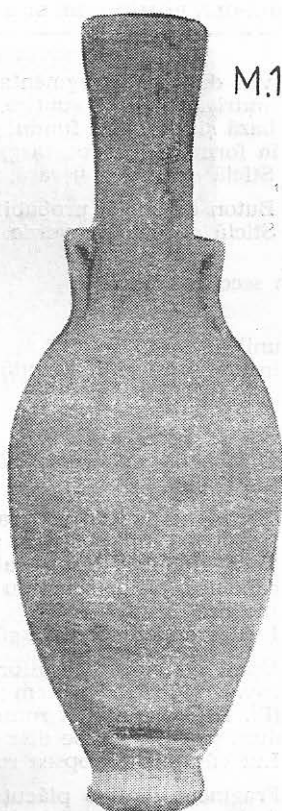
Mormîntul 38. Dimensiunile gropii: $L = 2,30$ m; $l = 1,68$ m; adîncimea: 2,35 m. Schelet de adult, așezat în poziție întinsă, în sicriu, orientat V—E.

INVENTAR

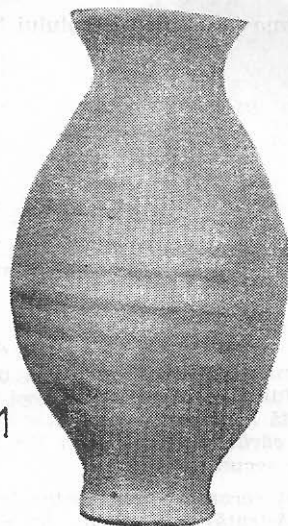
- | | |
|-----------------------------|---|
| În partea dreaptă a capului | 1. Căniță ceramică fără toartă, spartă. Inv. 37711. În. = 8,3 cm; dm = 8,3 cm. Corp globular, buză răsfrîntă, caneluri ușor pronunțate pe linia de maximă bombare a vasului. Lut gălbui. |
| În zona picioarelor | 2. Castron ceramic Inv. 37712. În. = 5,7 cm; dm = 11,3 cm. (Pl. III). Formă tronconică, cu buza ușor adusă în interior și fundul circular, plat. A fost obținut prin tăierea regulată a peretelui unei oale de bucătărie. Lut cărămiziu, cu nisip fin în amestec, urme de ardere secundară. |
| | 3. Opaț ceramic; fragmentar (neîntregibil); L (păstrată) = 6; 6 cm; în. = 3,1 cm. Se păstrează apucătoarea cordiformă și puțin din bordura lată, ornamentată cu un motiv vegetal în relief. |



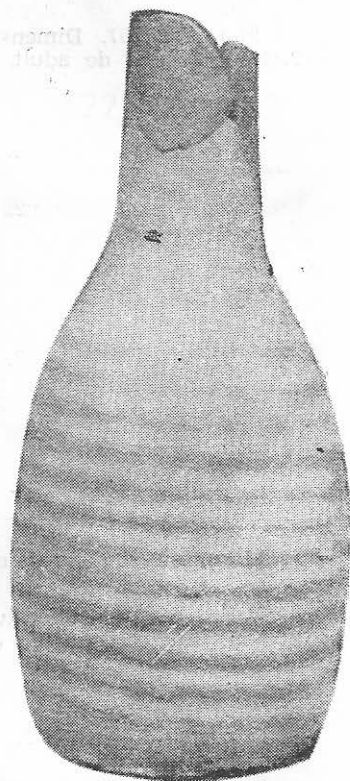
M.8 - Inv.37644



M.10 - Inv.37650



M.10 - Inv.37651



M.28 - Inv.37697

Planșa VI

Mormîntul 39. Dimensiunile gropii : $L = 1,80$; $l = 1,05$ m ; adîncimea : — 2,20 m. Cuiele de fier, cu urme de lemn putrezit, recuperate, indică înhumarea în sicriu. Schelet întins pe spate, cu mîinile pe abdomen, orientat V—E.

INVENTAR

În zona
craniului

1. Căniță ceramică cu toartă ; întregită. Inv. 37713. $În = 8,7$ cm ; $dm = 9,4$ cm. Corp globular, picior mic cu talpă ușor concavă, buza înaltă, evazată, marcată la bază printr-o incizie circulară. Toarta lipită asimetric. Lut cărămiziu, vopsea cafenie, neuniformă.
2. Vase de sticlă (trei la număr), neîntregibile. Se păstrează fragmente din fundul inelar, ușor concav și gîtul cilindric, scurt și subțire, lărgit ca o pîlnie. La baza gîtului, fir de sticlă, petrecut și înnodat. Sticlă ușor verzuie, transparentă (în două cazuri) alb-lăptoasă (în al treilea).

Mormîntul 5. Dimensiunile gropii : $L = 1,05$ m ; $l = 0,62$ m ; adîncimea : — 1,40 m. La cap era așezată vertical o țiglă cu dimensiunile $0,39 \times 0,35$ m, iar la picioare două țigle asemănătoare, avînd dimensiunile $0,30 \times 0,40$ m și respectiv $0,42 \times 0,39$ m. Orientarea mormîntului : V—E.

INVENTAR

În zona
craniului

1. Opaiț cu ciocul cordiform (discul spart). Inv. 37634. $L = 7,4$ cm ; $dm = 5,4$ cm ; $În. = 2,5$ cm. Pe disc se mai păstrează talpa în relief a unui crater. Lut cărămiziu, cu nisip fin în amestec ; vopsea roșie mai uniformă deasupra.

Mormîntul 6. Dimensiunile gropii : $L = 1,28$ m ; $l = 0,59$ m ; adîncimea : — 1,95 m. La capul celui înhumat erau așezate două țigle cu dimensiunile $0,40 \times 0,32$ m și, respectiv, $0,80 \times 0,46$ m, iar la picioare o singură țiglă cu dimensiunile $0,60 \times 0,46$ m. Orientarea mormîntului : V—E.

INVENTAR

În zona
picioarelor

1. Căniță ceramică cu toartă ; întreagă. Inv. 37635. $În. = 8,1$ cm ; $dm = 7,4$ cm. Formă tipică, ovoidală, cu buza marcată la bază printr-o incizie circulară și caneluri la partea inferioară. Lut cărămiziu, vopsea roșie la exterior, arsă neuniform pînă la maroniu. În interior s-au găsit cîțiva cărbuni.
2. Căniță ceramică fără toartă ; întreagă. Inv. 37636. $În. = 6,6$ cm ; $dm = 5,7$ cm. Asemănătoare cu precedentă, singura diferență fiind absența toartei. Lut cărămiziu, vopsea roșie arsă neuniform.
3. Opaiț ceramic cu ciocul cordiform ; întreg. Inv. 37637. $L = 7,7$ cm ; $dm = 5,8$ cm ; $În. = 2,5$ cm. Pe disc este figurat un crater cu toarte înalte¹¹. (Pl. I).

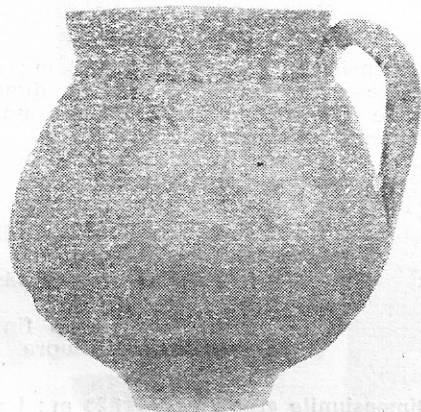
¹¹ C. Iconomu, *op. cit.*, p. 18, tipul XX, datat în sec. II—III e.n.



M.2 - Inv.37630



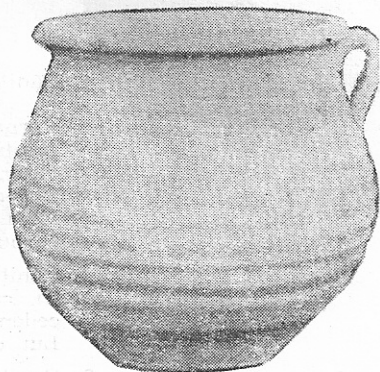
M.25 - Inv.37691



M.11 - Inv.37655



M.29 - Inv.37698



M.44 - Inv.37721

Plansa VII

În zona
capului

4. Vas de sticlă cu corp sferic turtit și gît cilindric; întreg. Inv. 37638. În. : 11 cm; dm = 8,5 cm. Fund concav, buza trasă asimetric în afară. Sticlă albăstrui, cu câteva nervuri interioare de culoare verzuie, irizată argintiu¹². (Pl. XI și XV).
5. Vas de sticlă cu corp sferic turtit și gît cilindric. Întreg. Inv. 37639. În. = 10 cm; dm = 8,5 cm. Identic cu precedentul. Sticla străvezie, avînd bule mici de aer în compoziție și câteva nervuri verzi, irizație puternică argintiu-vioacee. (Pl. XI).
6. Cercei de argint. Întreg. Inv. 37640. Dm = 3,4 cm. (Pl. X).
Lucrat dintr-o bentiță simplă, subțiată la capete.
7. Colier de mărgelile sticlă, foarte mici, avînd trei culori și forme diferite: 4 culoare verde (formă tubulară — 3 exemplare sau pătrată — 6 exemplare); culoare albastră — formă dreptunghiulară, cu capetele zălefuite, aparent pentagonale; culoare albă-sidefie, aurite, sferoidale, foarte mici (25 exemplare) și doar trei mai mari.

B. MORMINTE ÎN LESPEZI DE CALCAR (M 12)

S-a găsit un singur mormînt de acest tip, lucrat din 4 lespezi mari de calcar și acoperit de o placă asemănătoare. Dimensiuni (la exterior): L = 2,10 m; l = 1,15 m; h = 1,10 m. Profanat din antichitate (placa de deasupra era deplasată). S-au recuperat, din interior, oase provenind de la un schelet de adult, răvășite, iar din exterior o monedă de bronz, colonială grecească — Tomis — din secolul III e.n. (Pl. XIV).

C. MORMINTE ÎN FIRIDĂ (PL A)

Mormîntul 7. Dimensiunile firidei: L = 1,93 m; l = 0,82 m; dimensiunile camerei de acces: L = 1,50 m; l = 0,80 m; adîncimea: —4,73 m. Schelet în sicriu, orientat V—E.

INVENTAR

În gura
defunctului

1. Monedă de bronz din timpul Iuliei Cornelia Paula (218—222).

În zona
craniului

2. Monedă de bronz greu lizibilă — autonomă — Tomis sec. I î.e.n. — I e.n.

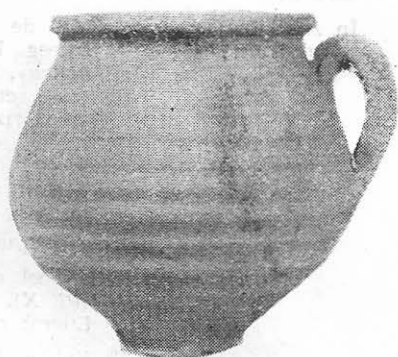
În zona
capului

3. Căniță ceramică cu toartă (lipsă un mic fragment din buză). Inv. 37641. În. = 8,7 cm; dm = 8,8 cm. Corp ovoidal, buză răsfrîntă, marcată de un brîu în relief la bază, picior mic, talpă ușor concavă. Lut gălbui, vopsea roșie uniformă la exterior, arsă parțial pînă la negru.
4. Opaț cu ciocul cordiform (lipsă toarta, discul spart). Inv. 37642. L = 8,4 cm; dm = 6,2 cm; în = 2,8 cm. Lut cărămiziu, vopsea roșie arsă deasupra pînă la brun cafeniu.

¹² M. Bucovală, *Vase antice de sticlă*, tipul XXIX, p. 64—65, în contexte din sec. III e.n.



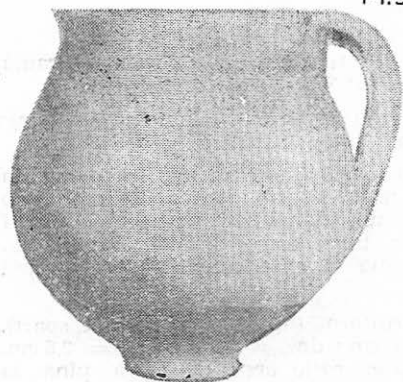
M.32 - Inv.37700



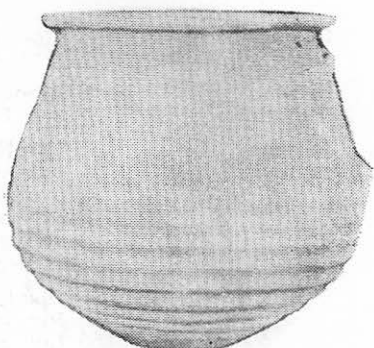
M.16 - Inv.37657



M.37 - Inv.37709



M.33 - Inv.37702



M.20 - Inv.37664

Planșa VIII

- Pe piept 5. Inel de bronz. (Lipit și tratat împotriva coroziunii). Inv. 37643. Dm = 2,1 cm. (Pl. X).
Inel simplu, lucrat dintr-o bucată de tablă de bronz subțiată dedesubt, lătită mult deasupra.
- În zona
gâtului . Colier mărgelă de sticlă. (Fără inv.) Șase au formă sferică, sînt albe și au urme de poleială de aur, două albastre (bitronconică, respectiv dreptunghiulară), șase verzi, de asemenea, dreptunghiulare, două bitronconice, maron.
- În zona
picioarelor 7. Fragmente de vas neîntregibil, din sticlă alb-lăptoasă.

Mormîntul 11. Dimensiunile firidei : L = 1,82 m ; l = 0,65 m ; în. = 1,30 m.
Camera de acces : L = 1,72 m ; l = 0,70 m ; adîncimea : -2,30 m. Înhumat în sicriu, în poziție naturală, cu mîinile pe piept. Orientarea mormintului : V—E.

INVENTAR

- În zona capului 1. Căniță ceramică cu toartă ; întreagă. Inv. 37655. În. = 9,2 cm ; dm = 8,1 cm. (Pl. VII).
Corp globular, marcat cu cîteva caneluri la partea inferioară. Talpă circulară, plată. Lut cărămiziu, vopsea roșie-cafenie.
2. Fragmente dintr-o altă căniță și un fund de strachină, neîntregibile.

camera de acces : L = 1,40 m ; l = 0,85 m ; adîncimea : -3,30 m. O țiglă avînd dimensiunile 0,45 × 0,34 m, așezată în picioare, astupa firida în care s-a găsit un schelet, orientat SV—NE.

INVENTAR

- În gura
defunctului Monedă de bronz ilizibilă — probabil sec. II e.n.

Mormîntul 16. Dimensiunile firidei : L = 1,48 ; l = 0,65 m ; în. = 1,23 m ; camera de acces : L = 1,53 m ; l = 0,75 m ; adîncimea : -3,80 m. Schelet întins pe spate, cu mîinile pe lîngă corp, orientat V—E.

INVENTAR

- În partea dreaptă
a craniului . Căniță ceramică cu toartă ; întreagă. (Pl. VIII). Inv. 37657 ; În = 8,6 cm ; dm = 8,5 cm.
Corp globular, cu caneluri.
Lut cărămiziu, vopsea roșie, neuniformă.

Mormîntul 17. Dimensiunile Firidei : L = 0,85 m ; l = 0,50 m ; în. = 1,30 m ; camera de acces : L = 1,10 m ; l = 0,65 m ; adîncimea : -2,80 m. În firidă se afla un schelet în sicriu, cu mîinile pe abdomen.

INVENTAR

- Pe laba
piciorului drept 1. Monedă de bronz emisă la Tomis — sec. I î.e.n.



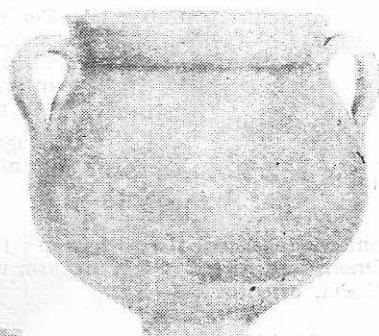
M.10 - Inv.37647



M.21 - Inv.37672



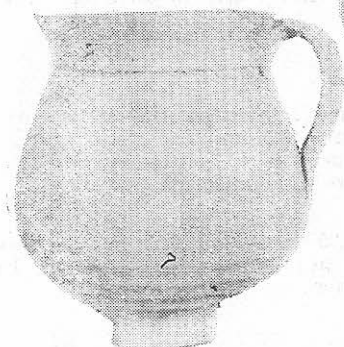
M.43 - Inv.37719



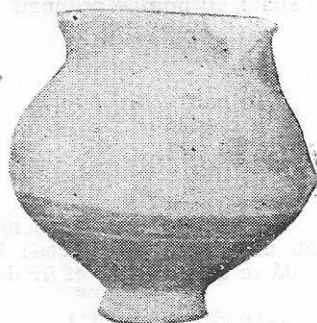
M.43 - Inv.37718



M.9 - Inv.37646



M.9 - Inv.37645



M.22 - Inv.37682

Planșa IX

Lingă capul
defunctului

2. Unguentariu de sticlă, tip eprubetă; întreg. Inv. 37658; În. = 8,3 cm; dm = 1 cm. (Pl. XI). Corp tubular, fundul rotunjit, îngroșat în interior, buză inelară.

Sticlă translucidă, parțial irizată.

Piese similare au fost descoperite la Tomis în morminte databile în sec. II—III e.n.¹³.

Mormîntul 18. Dimensiunile firidei: L = 1,20 m; l = 0,65 m; În. = 1,10 m; camera de acces: L = 1,40 m; l = 0,85 m; adîncimea: —3,50 m. Schelet întins pe spate, cu miinile pe piept, orientat V—E.

INVENTAR

În zona
capului

1. Denar de argint emis în timpul lui Marc Aureliu — anul 161 e.n.
2. Denar de argint de la Commodus — anul 191.

În zona
capului

3. Opaîț cu ciocul trapezoidal; întreg. Inv. 37659. L = 9,5 cm; dm = 7,8 cm; În. = 3 cm. (Pl. I).

Corp mare, rotund, toartă lamelară, canelată, perforată și pentru șnur. Pe disc, ornament din linii radiale, precum și un mic orificiu de ventilație, la marginea dinspre cioc. Pe fundul rotund apare în relief o frunză de iederă.

Lut alburiu-cenușiu, vopsea albă.

În Constanța, au fost descoperite două opaîțe similare, dintre care unul cu ștampilă de atelier (*Elpidēphoros*), datate în primul sfert și respectiv la mijlocul secolului III e.n. (cel ștampilat)¹⁴.

4. Opaîț cu cioc cordiform; discul spart parțial. Inv. 37660; L = 8 cm; dm = 6,4 cm; În. = 2,4 cm. Bordura ornamentată cu ciorchini de struguri în relief, pe disc rozetă; pe fund, strugure imprimat. Lut cărămiziu, de calitate inferioară, vopsea roșie. Exemplare identice au fost descoperite la Tomis¹⁵.

5. Opaîț cu ciocul cordiform (întreg). Inv. 37661; L = 7,5 cm; dm = 6 cm; În. = 2,7 cm. Pe bordură, rudiment de ornamentație în relief, pe discul adîncit, Nereidă culcată pe un hipocamp în galop.

Lut gălbui, vopsea roșie-cafenie¹⁶.

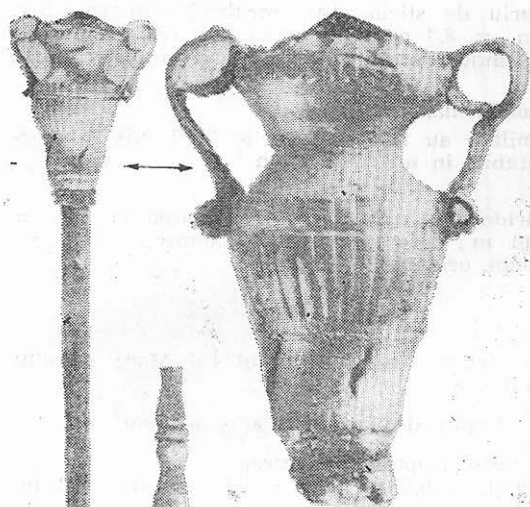
Pe baza materialului, inclusiv monedele, mormîntul se poate data în ultimul sfert al secolului II e.n.

¹³ M. Bucovală, *op. cit.*, tipul XLVIII, p. 121—122.

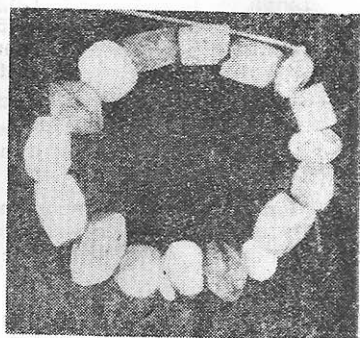
¹⁴ C. Ionomu, *op. cit.*, p. 21, tipul XXIII, p. 22, fig. 42.

¹⁵ Idem, p. 18, tipul XX, databil în sec. II și ulterior, precum și p. 108, nr. 548, datat în sec. II—III e.n.

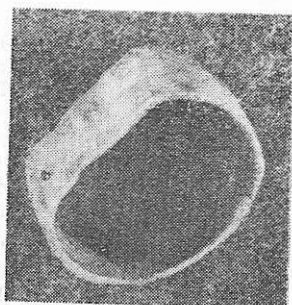
¹⁶ *Ibidem*, p. 101, nr. 488, opaîț identic descoperit într-un mormînt în sec. II—III e.n.



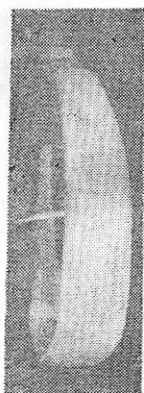
M.22 - Inv.37679



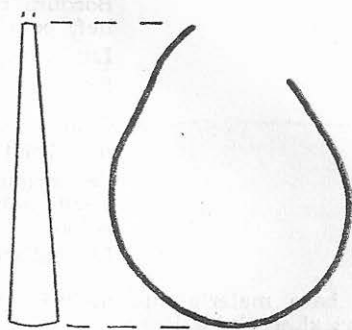
M.11



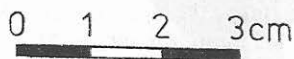
M.7 - Inv.37643



M.6 - Inv.37640



M.44 - Inv.37725



Mormîntul 20. Dimensiunile firidei : L = 1,80 m ; l = 0,75 m ; în. = 1,20 m ; camera de acces : L = 1,65 m ; l = 0,88 m ; adîncimea : —3,20 m. Firida era închisă de două țigle, cu dimensiunile 0,80 × 0,60 și, respectiv, 0,50 × 0,80 m. Schelet în sicriu, orientat V—E, cu mîinile pe lîngă corp.

INVENTAR

În zona capului

1. Căniță ceramică ; toarta este ruptă.
Inv. 37664 ; în. = 7,7 cm ; dm = 8,1 cm. (Pl. VIII).
Corp globular, fundul rotunjit, ușor concav. Caneluri pe jumătatea inferioară a corpului. Lut gălbui-cărămiziu, vopsea cafenie neuniformă.
2. Căniță ceramică cu toartă. Întreagă.
Inv. 37665. în. = 8 cm ; dm = 7,8 cm. Se deosebește de precedenta doar prin piciorul mic, ușor concav. Lut cărămiziu, urme de vopsea roșie.

În zona
picioarelor

3. Vas sticlă fragmentar ; întregit.
Inv. 37666 ; în. = 13 cm ; dm = 5 cm.
Corpul piriform, gît cilindric în prelungire, lărgit sus asemenea unei pilni. Sticlă ușor verzuie, străvezie, slab irizată.
Asemănătoare cu exemplarele stabilite în tipul XXXIV, datele la Tomis, prin context, în secolul II e.n.¹⁷
4. Vas de sticlă fragmentar ; întregit.
Inv. 37667. în. = 14 cm ; dm = 6 cm. Identic cu precedentul, aceeași datare.
5. Opaț cu ciocul cordiform ; discul spart Inv. 37668 ; L = 8 cm ; dm = 6,2 cm ; în. = 2,2 cm. (Pl. II).
Corp mic și rotund, apucătoare cordonală, strîmb lipită. Pe disc era figurat, se pare, un kantharos. Lut cărămiziu.

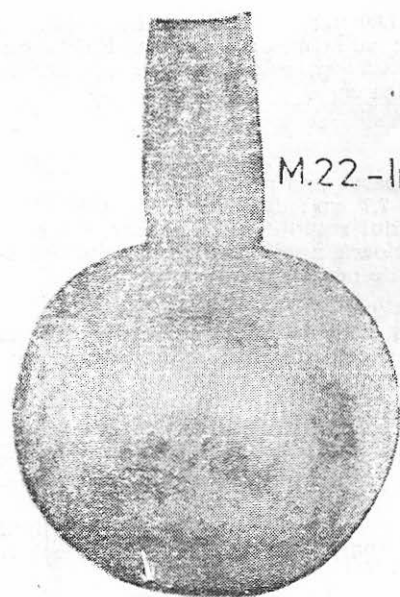
Mormîntul 23. Dimensiunile firidei : L = 2,46 m ; l = 1,20 m ; în. = 1,20 m ; camera de acces : L = 1,80 m ; l = 0,70 m ; adîncimea : = 3,50 m. Scheletul era întins pe spate, cu mîinile pe piept, orientat V—E. (Pl. XIII).

INVENTAR

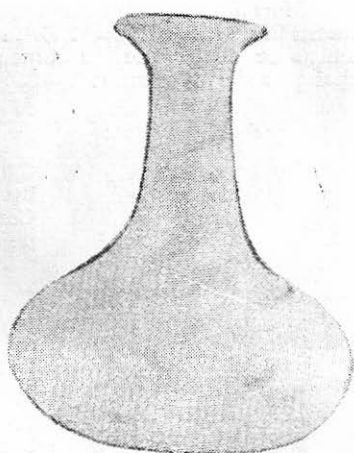
În zona capului

1. Cupă ceramică cu buza verticală ; ușor lovită — întregită. Inv. 37687. în. = 7,7 cm ; dm. = 12,6 cm. Pl. III.
Corp tronconic, ușor turtit lateral, picior scurt și gros, talpă lată.
Lut gălbui, urme de vopsea albă în interiorul piciorului.
2. Cupă ceramică cu buză verticală ornamentată. Pl. III.
Inv. 37688. în. = 6 cm ; dm = 11,8 cm.
Corp tronconic, buza zimțată.
Lut cărămiziu, vopsea albă în interior, pe talpă.
3. Cupă ceramică cu buza verticală zimțată ; lipsă jumătate din corp și talpa ; întregită. Pl. III.
Inv. 37689. în. = 6 cm ; dm = 12,3 cm.

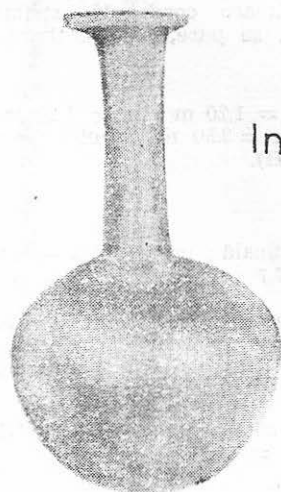
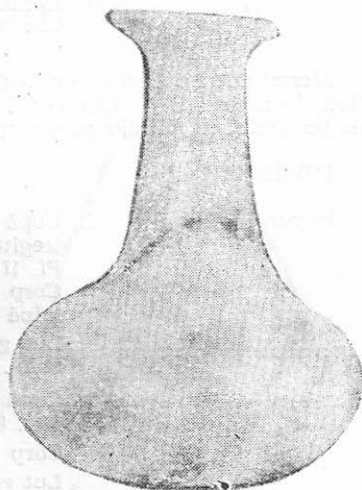
¹⁷ M. Bucovală, *op. cit.*, p. 71—72, (cu excepția fundului vasului).



M.22 - Inv.37686



M.6 - Inv.37639

M.17
Inv.37658

M.44 - Inv.37722

M.6 - Inv.37638

Planșa XI

Lut cărămiziu, ușoare urme de vopsea arsă până la brun pe buză și în interior.

Forme identice sau asemănătoare sînt cunoscute în Dobrogea, prin descoperirile de la Tomis, Histria, Callatis și Troesmis¹⁸.

4. Opaț ceramic cu ciocul cordiform; discul spart.
Inv. 37690; L = 8 cm; dm = 6 cm; în. = 2,7 cm.
Pe discul spart se mai păstrează imaginea ghearelor și capătul cozii unui cocoș.
Lut cărămiziu.

Mormîntul 26. Dimensiunile firidei: L = 1,80 m; l = 0,85 m; în. = 1,20 cm; camera de acces: L = 1,90 m; l = 0,95 m; adîncimea: — 3,10 m. Scheletul era așezat pe spate, cu minile pe abdomen, orientat V—E. Fără inventar.

Mormîntul 28. Dimensiunile firidei: L = 1,80 m; l = 1,30 m; în. = 1,20 m; camera de acces: L = 2,00 m; l = 1,05 m; adîncimea: — 2,90 m. În față se afla un singur înhumat, în sicriu, cu minile pe piept. Orientarea mormîntului: V—E.

INVENTAR

În zona
picioarelor

1. Căniță ceramică cu toartă; întreagă. Inv. 37695.
În. = 7,4 cm; dm = 7,2 cm. Incizie circulară la baza buzei răsfrînte.
Lut gălbui, cu mică fină în compoziție.
2. Unguentariu ceramic; lipsă buza, gîtul lipit; Pl. VI.
Inv. 37697. În. = 16,5 cm; dm. = 7,8 cm.
Corp cilindric masiv, cu caneluri de la baza gîtului pînă jos, fund concav, cu cercuri concentrice în relief.
Lut gălbui, de bună calitate, vopsea galbuie uniformă.
3. Opaț cu corpul mare, rotund; spart și întregit;
Inv. 37696; L = 10 cm; dm = 7,9 cm; în. = 3,3 cm.
Lut de culoare galbenă, fin și ușor.
Din păcate, starea precară de conservare nu ne permite încadrarea tipologică.

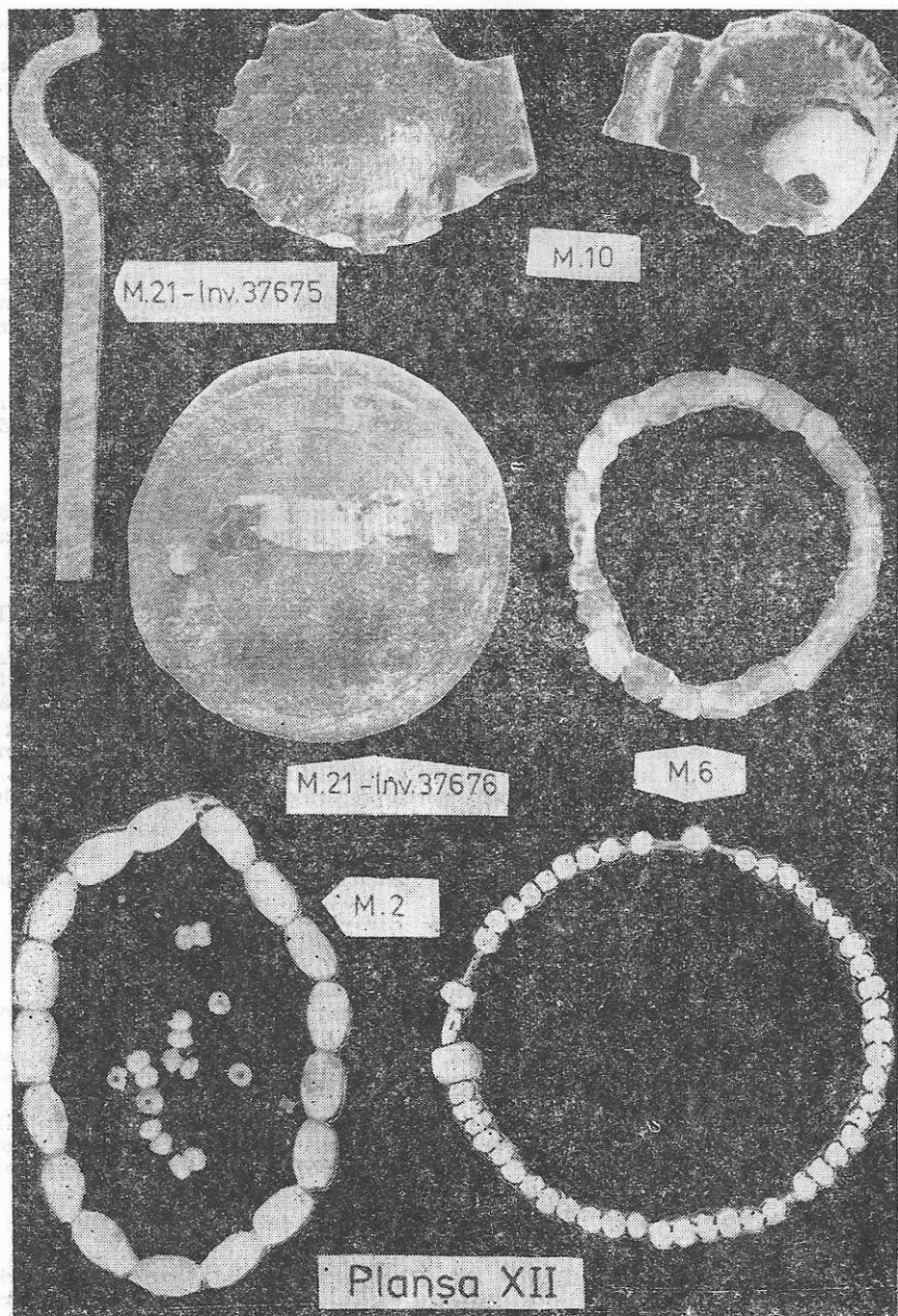
Mormîntul 36. Dimensiunile firidei: L = 2,25 m; l = 1,60 m; în. = 1,29 m; camera de acces: L = 2,20 m; l = 1,55 m; adîncimea: — 4,5m. Schelet în sicriu, cu minile pe abdomen, orientat V—E.

INVENTAR

În zona capului

1. Opaț ceramic cu ciocul cordiform; discul spart.
Inv. 37708; l = 9,5 cm; dm = 7,7 cm; în. = 3,4 cm.
Pl. II.
Corp rotund, masiv. Pe restul păstrat al discului se observă marginile unui ornament în relief reprezentînd o scoică.
Piese asemănătoare au fost descoperite recent la Tomis, într-un mormînt în lespezi de calcar, datat în sec. III e.n. (M. Bucovăla, *Découvertes récentes, Dacia, N.S. XXXV*, 1991, p. 196).
2. Fragmente din două vase de sticlă, nefîntregibile.

¹⁸ Avînd dimensiuni mai mari (14—17 cm înălțime) și socotite afumători, sînt datate în prima jumătate și la mijlocul secolului II e.n. cf. A. Opaț, *Peuce, VIII*, 1980, p. 356, pl. XX, 1—4 și p. 359—360.



Mormîntul 40. Dimensiunile firidei : L = 1,95 m ; l = 0,80 m ; în. = 1,10 m ; camera de acces : L = 2,05 m ; l = 1,00 m ; adîncimea : — 3,20 m. Înhumat în sicriu, întins pe spate, orientat NV—SE.

INVENTAR

În gura
defunctului

1. Monedă de bronz — sesterț — emisiune din sec. II e.n.

În zona
capului

2. Vas de sticlă, fragmentar, neîntregibil.
Se păstrează puțin din partea de sus a gîtului cilindric, cu buza evazată și un fragment din fundul concav al vasului, a cărui formă, din păcate, nu poate fi precizată.
Sticlă alb-lăptoasă.

Mormîntul 41. Secționat de o lucrare de canalizare modernă. Dimensiunile păstrate ale firidei : L = 0,70 m ; l = 0,65 m ; în. = 1,05 m ; camera de acces : L = 1,67 m ; l = 0,90 m ; adîncimea : — 2,40 m. Schelet în sicriu ; nu s-a putut determina orientarea mormîntului.

INVENTAR

Fragmente din două vase din sticlă, neîntregibile. Se păstrează partea superioară a două exemplare, probabil ovoidale, cu gît cilindric puțin înalt și buza răsfrîntă ; fundul concav. Sticlă albăstruie, transparentă, subțire și ușoară.

Mormîntul 42. Dimensiunile firidei : L = 1,20 m ; l = 1,00 m ; în. = 1,40 m ; camera de acces : L = 1,60 m ; l = 0,80 m ; adîncimea : — 1,90 m. Schelet în poziție naturală, cu mîinile pe lingă corp. Fără inventar.

Mormîntul 45. Dimensiunile firidei : L = 1,70 m ; l = 0,80 m ; în. = 1,24 m ; camera de acces : L = 1,60 m ; l = 0,95 m ; adîncimea : — 2,30 m. Schelet în sicriu, întins pe spate, orientat V—E, cu mîinile pe lingă corp.

INVENTAR

În zona
picioarelor

1. Fusaiolă din os ;
2. Fragmente mici din vase de sticlă, neîntregibile, a căror formă nu a putut fi precizată.

MORMINTE COLECTIVE

Mormîntul 10. Dimensiunile firidei : L = 2,80 m ; l = 1,92 m ; în. = 1,20 m ; camera de acces : L = 1,80 m ; l = 1,40 m ; adîncimea : — 3,40 m. În firidă, s-au găsit 6 schelete, orientate V—E, întinse pe spate, cu mîinile pe abdomen.

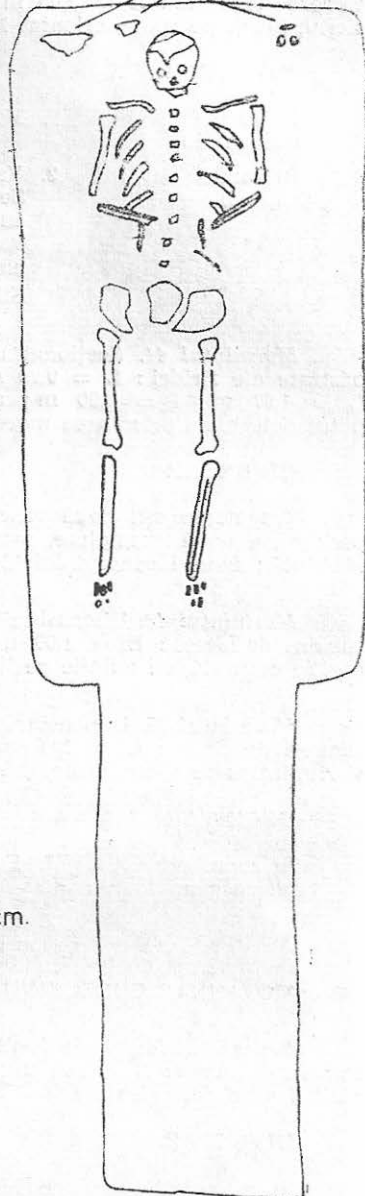
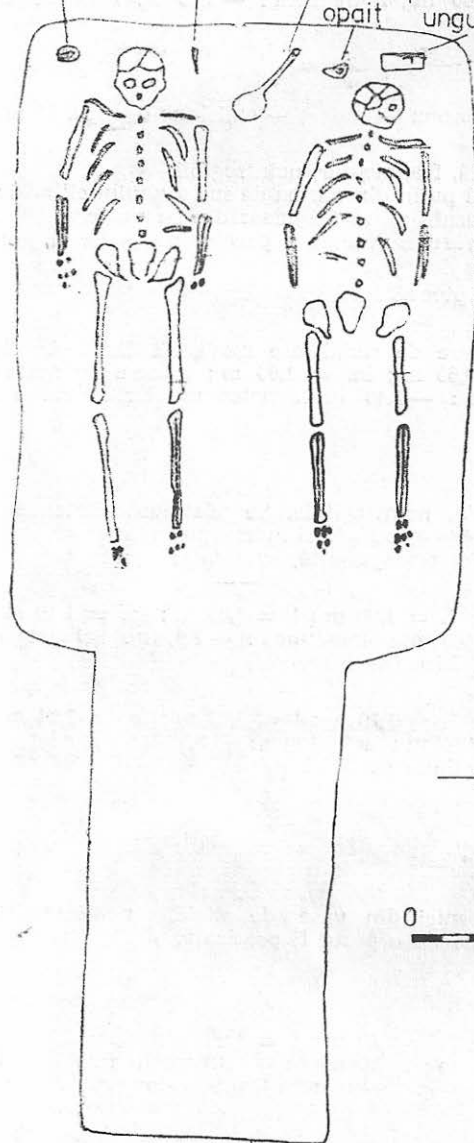
INVENTAR

în zona
capului

1. Monedă de bronz — sesterț — Antoninus Pius (138—161 e.n.).
2. Vas ceramic cu două toarte ; întreg. (Pl. IX, XVII).
Inv. 37647 ; în. = 13,8 cm ; dm = 10,8 cm.
Corp ovoidal, gît larg și înalt, buză trasă în afară, șanțuită pe mijloc ; picior foarte scurt, ușor concav. Caneluri pe corp, toarte cu marginile îngroșate.

cană lut ac bronz vas sticlă placuță pt.
opait unguente

cupe lut



— Z —→

0 50cm.

M. 44

M. 23

Planșa XIII

Lut cărămiziu, vopsea roșie, mai omogenă pe jumătatea de sus a vasului, parțial arsă pînă la marocafeniu.

Forma este cunoscută în nordul Dobrogei, în necropola de la Noviodunum¹⁹ și așezarea de la Troesmis²⁰.

3. Cupă ceramică cu buză verticală și toarte; întreagă. (Pl. III, XVII).

Inv. 37648. În. = 8,3 cm; dm = 12,8 cm.

Corp tronconic, buza trasă ușor oblic spre interior. Toarte mici, late, cu extremitățile rotunjite. Caneluri la partea inferioară a vasului.

Lut cărămiziu, vopsea roșie, mai uniformă la exterior.

4. Cupă ceramică cu buză verticală și toarte; întreagă. Identică cu precedentă. Inv. 37649. În. = 8,2 cm; dm = 13 cm.

Lut gălbui, vopsea roșie mai uniformă pe buză, scursă în câteva dire cafenii, spre fund.

5. Unguentariu ceramic ovoidal cu git cilindric înalt și subțire. Întreg. Pl. VI, XV.

Inv. 37650. În. = 18,2 cm; dm = 6,8 cm. Lărgit sus asemenea unei pilnii, buză rotunjită, fund inelar. La baza gitului, două toarte miniaturale. Caneluri pe corp. Lut gălbui-cărămiziu, cu mici patricule tari și licioase în amestec.

6. Unguentariu ceramic ovoidal cu git scurt și larg; lipsă din buză. Pl. VII

Inv. 37651; În. = 11,4 cm; dm = 6,4 cm. Buză subțire, rotunjită, talpă circulară, plată. Caneluri pe corp. Lut gălbui, cu nisip și mică fină în amestec.

7. Opaț cu cioc trapezoidal și bare transversale pe bordură; întreg.

Inv. 37652; L = 9,5 cm; dm = 8 cm; în. = 3 cm.

Corp mare, rotund, apucătoare cordonală. Pe bordură cercuri mici în relief, pe disc, în relief, un mistreț.

Lut dens, fin și ușor, gălbui, vopsea roșie uniformă, cu luciu metalic²¹.

8. Opaț cu ciocul cordiform; întreg. Pl. I.

Inv. 37653. L = 7,6 cm; dm = 6,3 cm; în. = 2,8 cm. Pe disc, imaginea în relief a unui luptător (gladiator) avînd pe cap cască cu pană, în dreapta o sabie scurtă (*gladius*), iar în stînga un scut dreptunghiular.

Lut gălbui-cărămiziu, vopsea roșie, mai uniformă pe disc, arsă parțial pînă la brun²².

9. Vas figurat de sticlă; întreg. Pl. XV.

Inv. 37654. În. = 11 cm; dm = 4,6 cm.

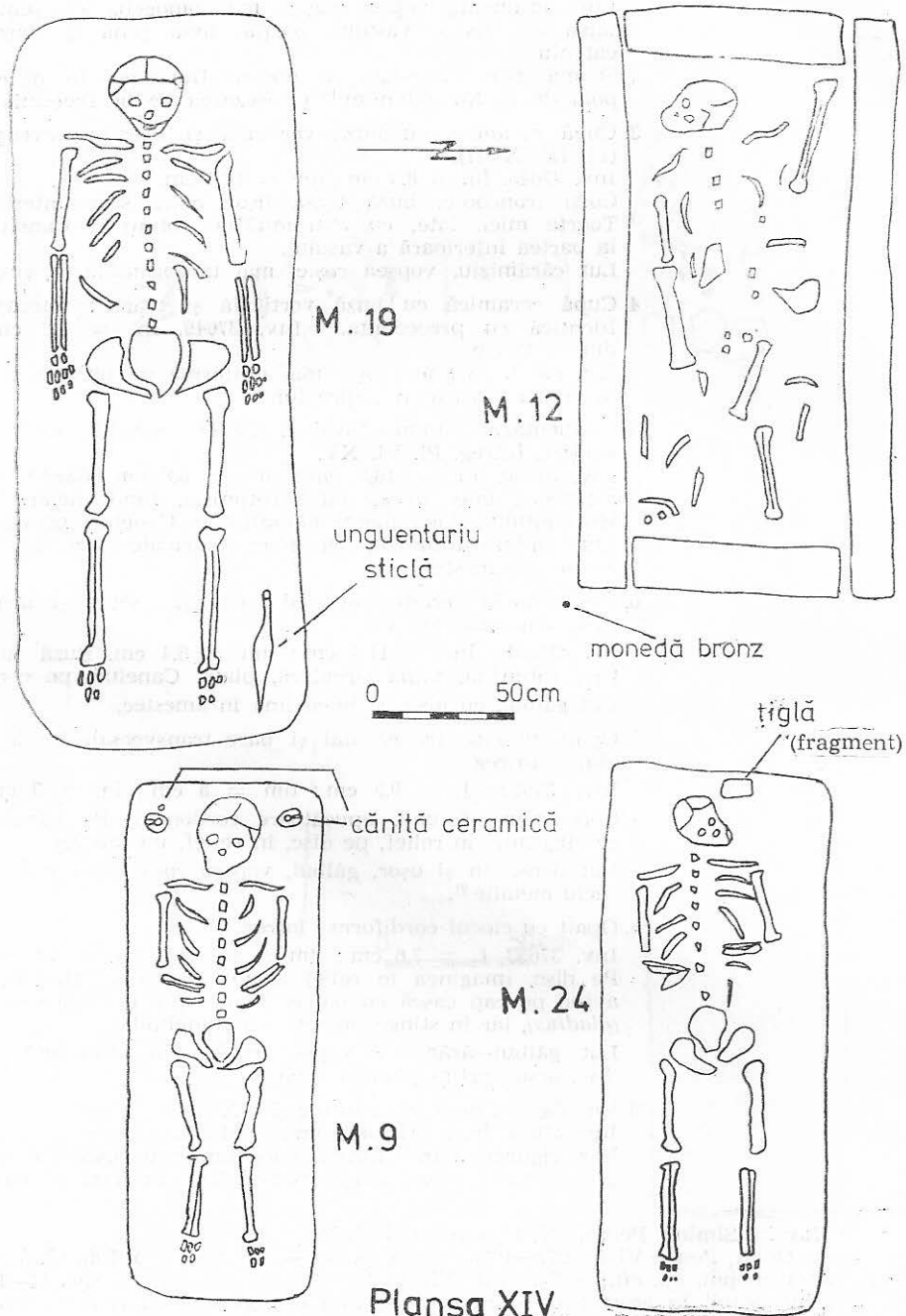
Vas figurat avînd forma unei amforete ovoidale, cu git cilindric gros, avînd constricție la bază și două

¹⁹ Gavrilă Simion, Peuce, IX, 1984, p. 85 și pl. XV, 1.

²⁰ A. Opaț, Peuce VIII, 1977—1978, p. 204, pl. 30 — nr. 2649 și p. 209, pl. 34/3.

²¹ C. Ionomu, *op. cit.*, p. 23, tipul XXIV, fig. 43—4, datat larg în sec. II—IV e.n. Deși încadrabil în acest tip, exemplarul de față este primul cu reprezentarea clară a unui mistreț.

²² Idem, p. 18, tipul XX.



toarte groase, inegale. Pe fundul ușor concav, se află trei protuberanțe, precum și un fir mai lat de sticlă, care reprezintă picioarele și coada unui animal. Aproximativ pe mijlocul vasului se mai află 3 asemenea protuberanțe, cu aceeași semnificație. În poziție culcată, vasul dă imaginea unui animal, deși din cauza greutateii gâtului și toartelor, recipientul nu are stabilitatea necesară.

Sticlă alburie, opacă, slab irizată.

10. Pandantiv circular de bronz; corodat, rupt la mijloc. Pl. XII (fără nr. inv.).

În. = 2,8 cm; dm = 2,5 cm.

Corp circular, bombat; lucrat din două foițe subțiri de bronz, zimțate pe margini. În interior, o mărgea de sticlă. Piesă tipic sarmatică.

11. Pandativ circular de bronz; corodat, rupt la mijloc. Pl. XII (fără nr. inv.).

În. = 2,7 cm; dm = 2,3 cm.

Identice cu precedentul.

12. Fragmente dintr-o baghetă de sticlă; neîntregibilă. Lucrată în torsadă.

Sticlă albă, opacă.

În zona
omoplaților

13. Cercei de aur; întregi.

Inv. 37902 și respectiv 37903; greutate: 2,75 g și respectiv 3,01 g.

Cercei din aur având în montură câte o piatră de culoare verde, de formă aproximativ ovală, încadrată de o bențită mică din aur, lucrată spiralat, de care se prind, printr-o plăcuță de formă trapezoidală, 3 atirători; pe cele situate la extremități, a fost montată câte o piatră de culoare verde, de formă cilindrică.

Mormîntul 21. Dimensiunile firidei: L = 1,80 m; l = 0,63 m; în. = 1,40 m; camera de acces: L = 2,30 m; l = 0,80 m; adîncimea: — 3,90 m. În firidă au fost descoperite trei schelete (două de adulți și unul de copil) orientate V—E.

INVENTAR

La capul
scheletului
de copil

1. Monedă de bronz — colonială grecească — Tomis, din timpul împăratului Commodus.

2. Cercei din aur; întreg. Pl. XVIII.

Inv. 37904; greutate: 0,95 g; diametrul 1,1 cm.

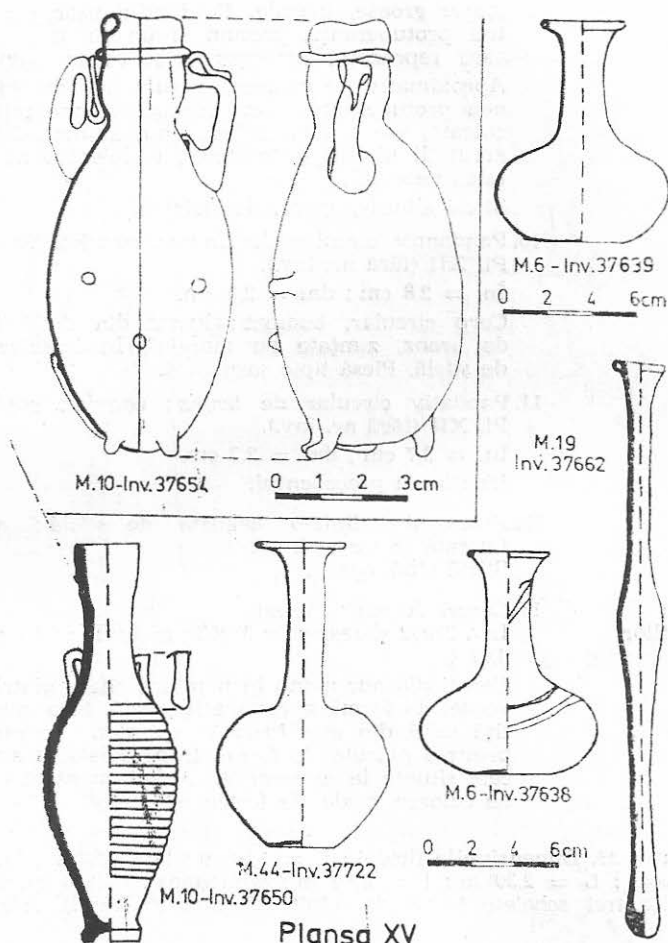
Cercei de aur, simpli, legați la capăt printr-o buclă, alături de care prezintă un ornament spiralat, în mijlocul căruia fusese montată o piatră de dimensiuni foarte mici.

3. Cercei din aur; întregi. Pl. XVIII.

Inv. 37905 și respectiv 37906; greutate: 1,35 g și respectiv 1,40 g.

Cercei din aur, cu tortițele ușor ovale, prinse la capete prin îndoitură și, apoi, unul din capete răsucite; de tortițe este prinsă câte o calotă de formă hexagonală.

La capul unui
schelet de adult,
situat în dreapta
scheletului de
copil



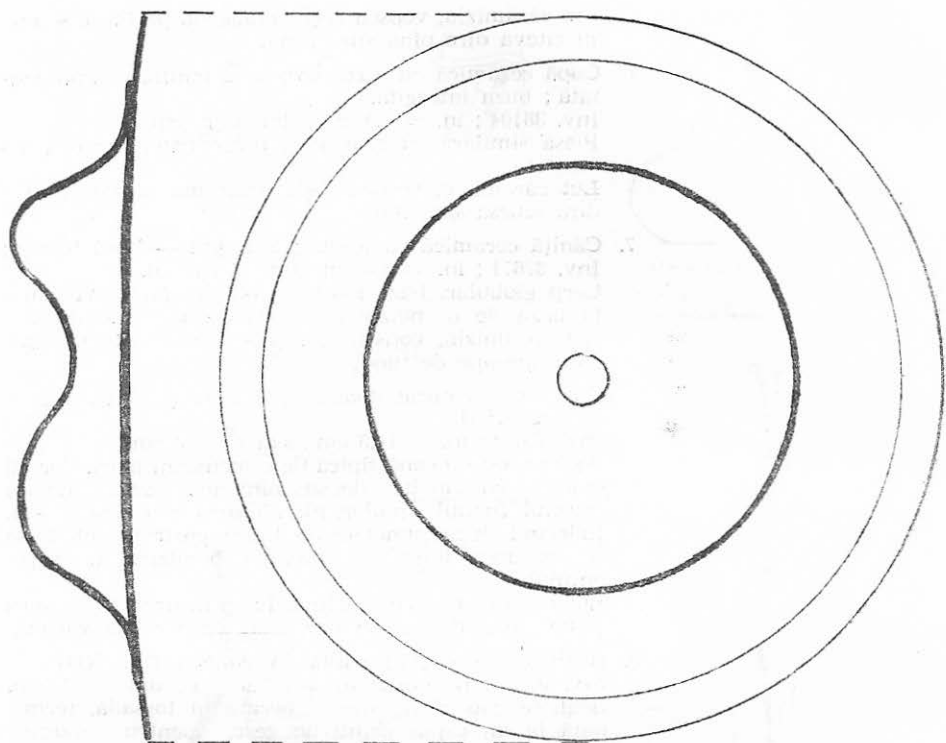
Planșa XV

În zona capului

4. Cupă ceramică cu buză înaltă, ornamentată; întreagă. Pl. III, XVII.
Inv. 37669; în. = 7,9 cm; dm = 11,6 cm.
Corp tronconic, picior scurt cu talpă concavă. Pe buză, pe o jumătate a sa, pe lungime, ornamentat cu cîte două linii în unghi, excizate, iar pe cealaltă jumătate, patru asemenea linii și o ramură stilizată. Lut cărămiziu, vopsea roșie scursă spre fund în cîteva dire.
5. Cupă ceramică cu buză verticală înaltă, ornamentată; întreagă. Pl. III.
Inv. 37670; în. = 8 cm; dm = 10,6 cm.
Piesă similară cu precedenta; pe buză, ornament de grupe de trei linii duse vertical, iar pe cealaltă jumătate a buzei, în lungime, cîte o linie excizată. Tortițele incizate pe mijloc.

Lut cărămiziu, vopsea roșie, omogenă pe buză, scursă în citeva dire pină spre fund.

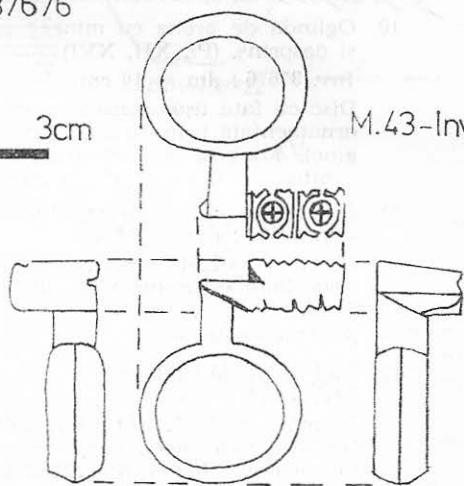
6. Cupă ceramică cu buză verticală, înaltă, neornamentată; buza întregită.
Inv. 38104; în. = 7,9 cm; dm = 12 cm.
Piesă similară cu cele două precedente, dar neornamentată.
Lut cărămiziu, vopsea roșie uniformă pe buză, cu o diră scursă spre fund.
7. Căniță ceramică cu toartă; întregită — lipsă toarta;
Inv. 37671; în. = 8,5 cm; dm = 8,2 cm.
Corp globular, buza înaltă, trasă în afară, mărginită la bază de o incizie circulară. Fund circular plat.
Lut cărămiziu, vopsea neagră-cafenie, neuniformă, pină aproape de fund.
8. Cală de bucătărie (toarta spartă din antichitate).
Pl. IX, XVII).
Inv. 37672; în. = 14,5 cm; dm = 14,8 cm.
De fapt, este o cană tipică de dimensiuni mari. Corpul ovoidal, cu caneluri de sus pină jos, buză inelară evazată, fundul circular, plat. Toarta era mică și lată, juedcînd după punctele de lipire păstrate sub buză și deasupra liniei de maximă bombare a recipientului.
Lut cărămiziu, cu mică fină. Lateral, urme de arsură și un capăt de cui de fier, lipit de peretele vasului.
9. Baghetă de sticlă; ruptă la capete. (Pl. XII).
Inv. 37675. L (păstrată) = 12,6 cm; dm = 1 cm.
Baghetă clasică de sticlă, lucrată în torsadă, terminată la un capăt printr-un cerc, pentru apucare (lipsă o jumătate din acesta).
Sticlă albă, opacizată, parțial irizată violaceu.
10. Oglindă de bronz cu minier; corodată, minierul rupt și desprins. (Pl. XII, XVI)
Inv. 37676; dm = 10 cm.
Disc cu fața ușor concavă, avînd marginea rotunjită, ornamentată prin două cercuri incizate (unul pe margine). Minierul confecționat dintr-o bucată de tablă subțire, ondulat, lățit la mijloc.
11. Piesă de colier de dimensiuni mari; întreagă.
Inv. 37677; dm = 2,5 cm.
Piesă de sticlă masivă, de forma aproximativă a unui butoiăș (tronconică), îngrijit lucrată, atent șlefuită.
Sticlă verzuie.
12. Inel de sticlă; întreg.
Inv. 37678.
Formă circulară, obținută prin alăturarea a două fire de sticlă netezite și lățite deasupra, dînd impresia unui chaton. Striațiuni laterale, regulate.
Sticlă cafeniu-neagră, subțire și ușoară.
13. Verigă de argint — fragmentară; neîntregibilă.
Dm = 2,3 cm; provine, probabil, de la un inel simplu.



M.21-Inv.37676

0 1 2 3cm

M.43-Inv.37720



Planșa XVI

În zona
picioarelor

14. Mărgică de sticlă roșie, de la un colier.
Dm = 2,3 cm. Se păstrează urmele lăntșorului metalic în interiorul său.
15. Opaț cu ciocul cordiform ; întreg. Pl. II.
Inv. 37673 ; L = 8 cm ; dm = 6,5 mc ; în. = 2,6 cm.
Apucătoare-cordon, lipită strîmb. Pe disc, în relief, imaginea unui crater cu toarte înalte.
Lut cărămiziu, cu rare particule silicioase, vopsea roșie, uniformă pe disc²³.
16. Vas de sticlă cu corp sferic turtit și git cilindric ; întreg.
Inv. 37674. în. = 10,5 cm ; dm = 8,2 cm.
Fund inelar, concav. Ca ornament, fir subțire de sticlă, înnodat pe mijlocul gitului.
Sticlă subțire și ușoară, slab verzuie, transparentă, pojghiță cafenie neuniformă.
17. Vas de sticlă cu corp sferic turtit ; fragmentar și neîntregibil.
Git cilindric, scurt și gros, lărgit sus asemenea unei pîlnii.
Sticlă subțire și ușoară, cu multe bule mici de aer în compoziție, albă, transparentă. În interior, substanța roșie cristalizată cu o peliculă neuniformă.

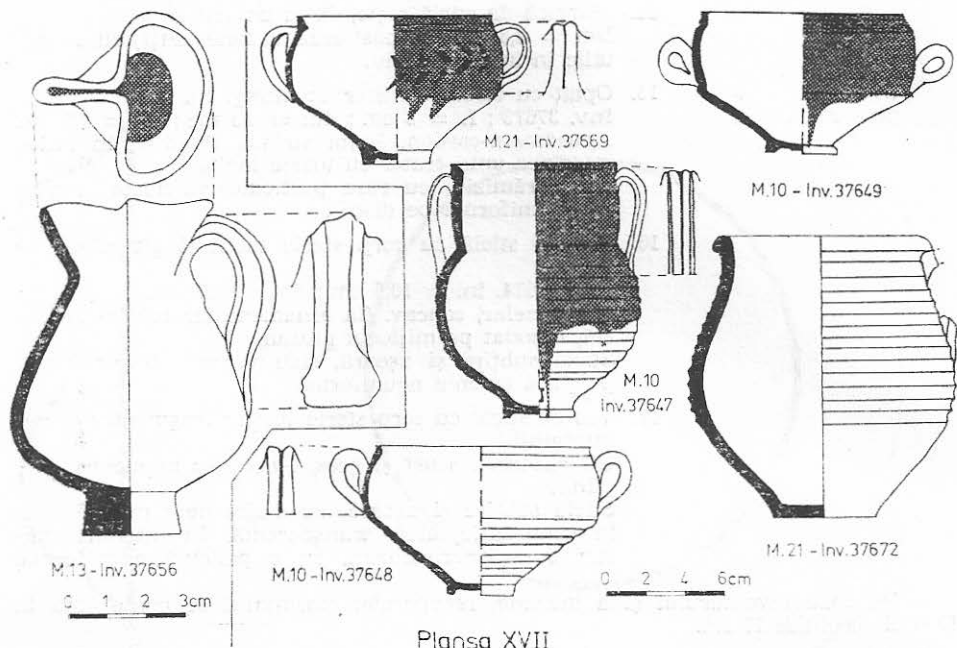
Pe baza inventarului și a monedei recuperate, mormîntul se poate data la sfîrșitul secolului II e.n.

Mormîntul 22. Dimensiunile firidei : L = 1,90 m ; l = 1,20 m ; în. = 1,24 m ; camera de acces : L = 2,00 m ; l = 1,35 m ; adîncimea : — 3,50 m. Firida era închisă printr-o țigla obișnuită, avînd dimensiunile (păstrate) : 0,80 × 0,35, așezată în poziție verticală. Două schelete erau întinse în sicriu, cu mîinile pe abdomen ; spațiul dintre schelete era de 20 cm.

INVENTAR
În zona
capului

1. 6 monede ; denar imperial de argint de la Vespasian ; monedă de bronz prost conservată — probabil de la Hadrian ; monedă de bronz colonială grecească — sec. II—III e.n. ; monedă Commodus sau Septimiu Sever ; monedă de bronz, bine conservată, de la Severus Alexander, sec. III e.n.
2. Cercei din aur ; întregi. Pl. XVIII.
Inv. 37907 și respectiv 37908 ; greutate : 1,80 g și respectiv 1,73 g.
Cercei din aur, cu tortițele ușor ovale, prinse la capete prin îndoitură și răsucite de tortițe este prinsă cîte o calotă hemisferică.
3. Ac de păr din argint, terminat la capăt cu vas miniatural de aur ; rupt la un capăt ; poleiala desprinsă.
Pl. X.
Inv. 37679. L = 11,5 cm ; dm = 1 cm. Ac de păr din argint, ascuțit la un capăt, ușor lărgit la celălalt, unde se termină printr-un vas ornamental (crater cu două toarte, lucrat dintr-o foiță de aur), avînd în interior o piatră semiprețioasă, probabil rubin

²³ C. Iconomu, *op. cit.*, p. 18, tipul XX, datat larg sec. II—III e.n.



Planșa XVII

4. Oglindă mică de bronz, fără minier. Foarte corodată, ruptă, lipsă un mic fragment din margine. Pl. V. Inv. 37680. Dm = 7,5 cm.
Disc simplu din bronz.
5. Ramă de plumb pentru oglindă. Fragmentară, neîntregibilă. Pl. V.
In. = 3,5 cm ; l = 5 cm.
Formă dreptunghiulară, cu spațiul destinat oglinzii propriu-zise de formă ovală. Pe margine, puncte în relief ; în celelalte colțuri păstrate, ornament vegetal, de asemenea, în relief. O ramă asemănătoare ca formă, mai bine păstrată, avind la colțuri drept ornament capete de satiri în relief a fost descoperită într-un mormint la Callatis²⁴.
6. Piesă de chihlimbar ; întreagă. Pl. V.
Dm = 1,5 cm.
Formă circulară, aplatizată, cu marginea rotunjită și orificiu mare, perfect circular, pentru șnur.
7. Mărgea de colier din ceramică ; întreagă.
Dm = 1,5 cm.
Corp tronconic, gaură mare pentru șnur.
Lut gălbui, urme de vopsea albastruie.
8. Căniță de lut, lipită și întregită ; toartă ruptă. În momentul descoperirii conținea câteva bucăți de cărbune. Pl. V.

Pe piept

În zona
omoplaților²⁴ E. Bârlădeanu-Zavatin, Pontica, X, 1977, p. 147, și fig. 2.

Inv. 37681 ; în. = 8,5 cm ; dm = 8,8 cm.

Corp globular, buză inelară răsfrintă, fund circular, mic, plat. Caneluri vizibile la partea inferioară a corpului.

Lut gălbui-cărămiziu, urme de ardere secundară.

9. Căniță de lut cu toartă ; buza întregită, toarta lipsă. Pl. V.

Inv. 37682 ; în. = 7,6 cm ; dm = 7,6 cm.

Corp ovoidal, aproape bitronconic, buză înaltă, răsfrintă, picior scurt cu talpa concavă, având în interior un mic cerc.

Lut gălbui, de bună calitate, dens și ușor, vopsea roșie la partea superioară a vasului.

10. Căniță de lut, fără toartă ; buza lovită și lipită. Pl. V.

Inv. 37683 ; dm = 10,4 cm.

Corp globular, turtit lateral din neglijență în momentul lucrului, fund circular, ușor concav, buză inelară răsfrintă, caneluri puternic reliefate de sus pînă jos.

Lut roșu-cărămiziu, bine ars.

11. Căniță de lut, fără toartă ; întreagă. Pl. V.

Inv. 37684 ; în. = 8 cm ; dm. = 8,4 cm.

Corp globular, buză inelară răsfrintă, fundul circular, ușor concav. Caneluri pe corp, de sus pînă jos.

Lut cărămiziu, vopsea de culoare brun-cafenie.

12. Bol cu buză verticală înaltă și toarte mici ; întreg. Inv. 38102 ; în. = 7,8 cm ; 11,4 cm.

Buza, marcată sus prin două caneluri, iar la bază de una asemănătoare, este ușor adusă spre interior ; fundul inelar, cu cerc concentric în interior.

Lut gălbui, vopsea roșie uniformă pe buză, scursă în dire spre fund.

în zona
picioarelor

13. Bol cu buză verticală înaltă și tortițe ; buza spartă și întregită.

Inv. 38103 ; în. = 8 cm ; dm = 11,2 cm.

Identic cu precedentul.

Lut gălbui cu mult nisip fin în amestec, vopsea gălbui maronie.

14. Opaț ceramic ; întreg.

Inv. 37685 ; L = 7,5 cm ; dm = 5,5 cm ; în. = 2,5 cm

Apucătoare lamelară găurită. Pe bordură, ornament de linii dispuse radial, în relief, fund inelar.

Lut cărămiziu, desfăcut în lame la partea inferioară²⁵.

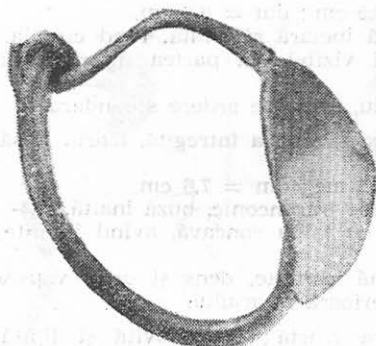
15. Vas de sticlă cu corp globular, gît cilindric, tăiat și polizat ; întreg.

Inv. 37686 ; în. = 13 cm ; dm. = 9 cm.

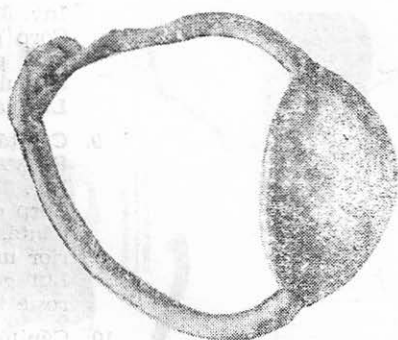
Sticlă subțire și ușoară, alburie, străvezie, irizată.

16. Vas de sticlă cu corp sferic turtit, gît cilindric, scurt, lărgit asemenea unei pîlnii (sparte, neîntregibile). Se

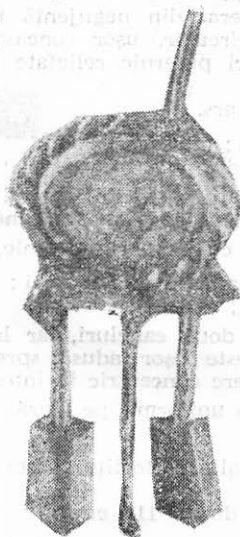
²⁵ C. Iconomu, *op. cit.*, p. 24, tipul XXVI, datat în sec. III—IV e.n.



Inv. 37908



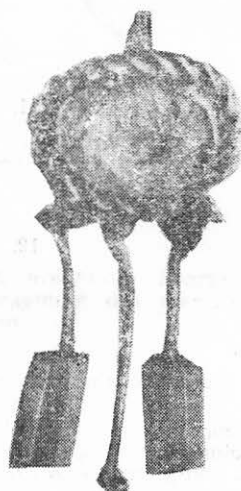
Inv. 37907



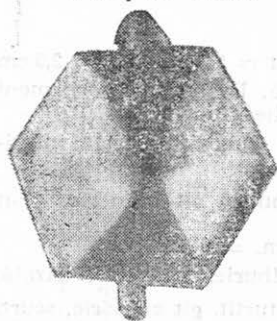
Inv. 37903



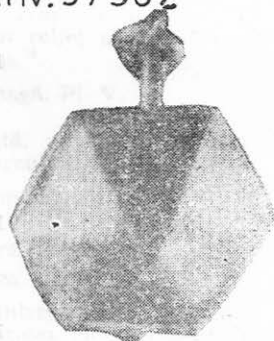
Inv. 37904



Inv. 37902



Inv. 37906



Inv. 37905

Planșa XVIII

păstrează părți din corp, gît și fund provenind din două exemplare care aveau în interior o substanță albă, acum cu aspect de peliculă.

Sticlă alburie, cu multe strițiuni în compoziție, transparentă²⁶.

Pe baza ofrandelor descoperite, inclusiv a monedelor, mormîntul se poate data în secolul III e.n.

Mormîntul 44. Dimensiunile firidei : L = 2,30 m ; l = 1,70 m ; în. = 0,70 m ; camera de acces : L = 1,53 m ; l = 0,78 m ; adîncimea : — 2,56 m. Cuiele de fier recuperate indică și aici înhumarea în sicrie. Cele două schelete erau întinse pe spate, cu minile pe lingă corp, orientate : V—E, distanța dintre ele, cca 30 cm. (Pl. XIII).

INVENTAR

În zona
capului

1. Cană ceramică cu toartă ; întregă. (Pl. VII).
Inv. 37721 ; în. = 11 cm ; dm = 12,4 cm.
Corp ovoidal, masiv, buză inelară răsfrîntă, fund circular denivelat.
Caneluri puternic reliefate de sus pînă jos.
Lut cărămiziu, cu particule mari silicioase în amestec.
2. Vas de sticlă cu corp sferic, gît cilindric înalt și subțire ; întreg. (Pl. XI, XV).
Inv. 37722 ; în. = 14 cm ; dm = 8 cm.
Buză răsfrîntă în afară, fundul concav.
Sticlă subțire și ușoară de culoare verzuie, transparentă, slab irizată²⁷.
3. Opaț ceramic cu ciocul trapezoidal și bare transversale pe bordură ; lipsește cca o treime din corp ; neîntregibil.
Inv. 37723 ; L = 6 cm ; dm = 7,8 cm ; în. = 2,5 cm.
Pe bordură, ornament floral în relief, pe disc, scenă erotică. Pe fund, șampilă incompletă de producător, cu litere grecești în relief.
Lut cărămiziu, vopsea roșie arsă parțial pînă la negru.
Produs de calitate superioară, de import.
4. Plăcuță pentru preparat prafuri și unguente ; întregă, dar crăpată lateral. (Pl. IV).
Inv. 37724 ; L = 12,5 cm ; l = 8 cm.
Plăcuță de șist verde, avînd formă dreptunghiulară, iar în profil asemănătoare unei baze tronconice, bine șlefuită pe ambele părți.
5. Ac de bronz ; corodat, rupt la ambele capete. (Pl. X).
Inv. 37725 ; L = 10,6 cm.
Partea de sus în formă aproape dreptunghiulară, ornamentată prin incizii orizontale ; celălalt capăt, mai rotund, era subțiat.

Mormîntul se poate data în secolul III e.n.

²⁶ M. Bucovală, *Vase antice de sticlă*, p. 66—68 ; identitate cu ex. nr. 26 (p. 68), descoperit într-un mormînt cu monedă de la Septimiu Sever.

²⁷ Idem, p. 61, nr. 76, tipul XXVII, datat în secolele II—III și chiar IV e.n.

D) MORMINT CU DOUĂ FIRIDE ȘI CULOAR COMUN DE ACCES

A fost descoperit un singur asemenea mormint, numerotat de noi cu numărul 43. Firida din partea de NE: L = 1,60 m; l = 0,80 m; în. = 1,00 m; firida de SV: L = 1,40 m; l = 0,80 m; în. = 1,00 m; culoarul de acces: L = 1,90 m; l = 1,20 m; adâncimea: - 2,90 m.

Au fost descoperite resturi din mai multe schelete răvășite; nu s-a putut determina poziția inițială a acestora și nici a materialului funerar recuperat.

INVENTAR

1. Monedă de bronz emisă în timpul împăratului Geta.
2. Opaț ceramic cu circ cordiform și scenă de luptă între gladiatori; întreg. Pl. I.
Inv. 37714; L = 10,7 cm; dm = 8,8 cm; în. = 3,2 cm.
Corp rotund, bordură simplă delimitată de disc prin două arcuri incizate; toartă cordiformă.
Pe disc, scenă de luptă între un gladiator înarmat cu *gladius* și avînd pe corp coif cu panaș, și un altul înarmat cu plasă și sulită. Pe fundul ușor concav, imprimată *planta pedis*.
Lut cărămiziu, de bună calitate, vopsea roșie arsă pe alocuri pînă la negru²⁸.
3. Opaț ceramic cu cioc cordiform și disc ornamentat cu rozetă; lipsește o parte din bordură; întregit.
Inv. 37715; L = 7,7 cm; dm = 6 cm; în. = 2,2 cm.
Corp mic, rotund, puțin asimetric, toartă cordiformă.
Pe fundul ușor concav, delimitat printr-un cerc în relief, este imprimat un ciorchine de strugure.
Lut cărămiziu, vopsea roșie.
4. Opaț ceramic cu bare transversale pe bordură; discul spart și întregit.
Inv. 37716; L = 8,3 cm; dm = 6,5 cm; în. = 3,2 cm.
Toartă lamelară, canelată, perforată.
În zona ciocului, trei bobite în relief, iar în stînga și dreapta toartei, cîte una.
Lut de culoare roz, vopsea roșie.
5. Căniță ceramică cu toartă; lipsă parțial din corp; întregită.
Inv. 37717; în. = 9,5 cm; dm = 8,5 cm.
Corp globular, ușor asimetric, buză înaltă, evazată, cu canelură la bază, picior mic cu talpa superficial netezită.
Lut gălbui-cărămiziu, urme de ardere secundară.
6. Cană ceramică cu două toarte; întreagă. Pl. IX.
Inv. 37718; în. = 9 cm; dm = 9,8 cm.
Formă clasică, cu deosebirea că exemplarul de față este prevăzut cu două toarte mici, prinse sub buza relativ înaltă, evazată. Picior mic, cu talpă ușor concavă.
Lut cărămiziu, vopsea roșie arsă pînă la cafeniu, relativ uniformă, scursă în cîteva dire pînă spre fund.

²⁸ C. Iconomu, op. cit., p. 18, tipul XX, datat în sec. II—III e.n.

7. Vas ceramic fără toarte; spart și întregit. Pl. IX.
Inv. 37719; în. = 9,4 cm; dm = 9,8 cm.
Corp ovoidal, buză inelară, răsfrîntă, picior mic cu
talpa plată, caneluri la partea de jos.
Lut gălbui, vopsea roșie.
- Pe degetul
unuia dintre
schelete
8. Cheie de bronz; întreagă; slab corodată. Pl. IV, XVI.
Inv. 37720; L = 3 cm; dm inelului: 2,2 cm.
Bronz turnat; formă tipică, circulară, lucrată dintr-o
verigă groasă.

Pe baza materialelor descoperite, mormintul se datează în prima jumătate a secolului III e.n.

CATEGORII DE MATERIALE — TIPURI DE OBIECTE

Un examen sumar al inventarelor mormintelor prezentate mai sus, permite următoarea statistică:

Total morminte descoperite = 45, din care:

- 7 fără inventar (datorită inexistenței de la început sau profanării);
- cu inventar: 38 morminte, din care 10 cu o singură piesă, 28 cu două sau mai multe piese.

Obiectele din ceramică (vase de uz comun, unguentarii și opaite) sînt prezente în 31 de morminte, obiectele din sticlă în 19 morminte, cele din metal în numai 5 morminte.

Situația obiectivă ne determină deci să prezentăm materialele descoperite pe următoarele categorii:

A. Ceramică;

B. Sticlă;

C. Obiecte de podoabă (cercei, inele, pendantsive, coliere, ace de păr);

D. Obiecte de toaletă (oglinzi, baghete de sticlă, plăcuțe pentru prepararea unguentelor);

E. Diverse (clopoței, piese de mobilier, cheie de bronz, ținte din fier de la încălzări, piesă de metal pentru împodobit cureaua etc.).

A. CERAMICA

Apare ca cel mai frecvent material în rîndul obiectelor de inventar. Sînt prezente vase de uz casnic, recipiente pentru păstrarea parfumurilor și unguentelor, opaite.

Din totalul de 42 de vase, al căror repertoriu nu este foarte variat, se impune de la început cănița cu corpul globular (28 exemplare), formă bine cunoscută pentru acest interval de timp (secolele II și III e.n.) pe mari spații în imperiu.

Variantele acestui tip unitar sînt bine cunoscute; cele mai numeroase sînt prevăzute cu o toartă (20 exemplare). Sînt de talie mică, buza

înalță, rășfrîntă în afară, marcată la bază de un inel în relief. De obicei sînt neornamentate, doar cîteva exemplare au caneluri vizibile pe corp. Lutul galben-cărămiziu, uneori cu vopsea roșie. (Pl. VII, exemplarele cu nr. inv. 37.655, 37.698, 37.691).

Cănița fără toarte (7 exemplare) are buza asemănătoare unui inel îngroșat, rășfrînt în exterior și caneluri puternic reliefate, pe corp. Lutul, galben-cărămiziu sau cenușiu este, într-un singur caz, acoperit cu vopsea cafeniu-brună. (Pl. V, exemplarele cu nr. de inv. 37.683—4).

Din varianta cu două toarte, există un singur exemplar descoperit în M 43 și datat cu monedă în primul sfert de al sec. III e.n. Lutul cărămiziu este acoperit cu vopsea relativ uniformă, arsă pînă la cafeniu.

Unele din aceste cănițe erau pline cu cărbune de lemn ars, folosit, desigur, în mod ritual.

b. *Boluri cu buză verticală înaltă* (pl. III exemplarele cu nr. inv. 37.645—649 și 37.669—670).

Au fost recuperate 7 exemplare din această formă, cunoscută prin descoperiri mai vechi din Dobrogea.

Au corpul tronconic, buza verticală înaltă, picior scurt și talpa concavă în interior. Uneori sînt vizibile caneluri la partea inferioară a corpului. Cinci exemplare sînt neornamentate, două poartă pe buză ornament vegetal sau geometric realizat prin excizie.

Toate sînt lucrate din lut roșu, cărămiziu și au la partea superioară vopsea roșie destul de uniformă, scursă uneori în cîteva dire pînă la fund.

c. *Cupe cu buză verticală puțin înaltă și picior cu talpă lată* (Pl. III, exemplarele cu nr. inv. 37.687, 37.688, 37.689).

Au fost descoperite trei asemenea exemplare în M 23, cunoscute de altfel și din descoperiri mai vechi din Dobrogea. Au corp tronconic, iar talpa goală în interior. Ornamentația constă în zimțarea buzei (prezentă în cazul a două dintre cele trei exemplare).

Lut gălbui, vopsea albă în interiorul piciorului.

Cum s-a mai amintit deja, cupele asemănătoare, dar de dimensiuni mai mari (14—17 cm) descoperite la Troesmis, sînt socotite afumători și datate în prima jumătate a secolului III e.n.

d. *Ulcioare*

A fost recuperat un singur exemplar de ulcior avînd corp ovoidal, gît larg și înalt, prevăzut cu două toarte, lucrat din lut cărămiziu și acoperit la partea superioară de vopsea roșie arsă parțial pînă la maro-cafeniu. (pl. IX, nr. inv. 37.647).

e. *Din categoria castroanelor* posedăm un singur exemplar (inv. 37.712) — pl. III — obținut de fapt prin tăierea regulată a părții inferioare a unui alt vas, probabil oală de bucătărie.

Lut cărămiziu, cu nisip fin în amestec, urme de ardere secundară.

f. *Unghentarii ceramice*

Au fost recuperate 4 exemplare, reprezentând 4 tipuri diferite (pl. VI), două fiind găsite în același mormint, datat prin monedă la sfârșitul sec. II e.n. Forma poate fi semicilindrică, ovoidală sau chiar fusiformă. Toate au caneluri puternic reliefate pe corp.

Argilă gălbui-cărămizie, într-un singur caz, acoperită cu vopsea gălbuie.

g. *Opaite*

Au fost descoperite în total 28 de exemplare, majoritatea întregi sau întregite, ce se pot încadra în 3 tipuri :

1. Opaitele cu ciocul cordiform reprezintă majoritatea (20 exemplare din 28) (pl. I și II), ceea ce întărește concluzia mai veche că acesta este unul din tipurile cu cea mai mare răspândire în secolele II—III e.n. la Tomis²⁹ și Callatis³⁰. Din variantele cunoscute ale acestui tip sînt reprezentate cele care au discul ornamentat cu ciorchine de struguri, craterul cu toarte înalte, rozeta, cocoșul, scoica, gladiator (singur sau în luptă). Cu titlu de noutate se prezintă exemplarul ornamentat pe disc cu imaginea a doi delfini, avînd cozile încrucișate, precum și acela prevăzut cu apucătoarea în formă de frunză (pl. II).

2. Opaite cu ciocul trapezoidal și bare transversale pe bordură.

Trei exemplare întregi sînt ornamentate cu mistreț, incizii radiale și ornament vegetal, al patrulea, fragmentar, cu o scenă erotică. Trei dintre acestea reprezintă în mod cert produse importate din Grecia, lucru ce întărește o observație mai veche a lui C. Iconomu³¹. Exemplarul cu reprezentarea mistrețului reprezintă o noutate pentru Tomis.

3. Opaitul cu corpul alungit și brîu în relief pe marginea discului poate fi considerat o variantă a tipului de proveniență italică documentat mai demult la Tomis³² (celelalte trei exemplare descoperite în stare fragmentară nu pot fi încadrate tipologic).

B. *STICLA*

Recipientele de sticlă, descoperite în 20 morminte din totalul de 38 cu inventar, se pot împărți în două categorii : vase de uz și unghentarii.

1) *Vasele de uz* reprezintă partea cea mai importantă a descoperirilor : 18 exemplare întregi sau întregite și 10 fragmentare (neîntregibile și — din păcate — neclasificabile). (pl. XI și XV).

²⁹ C. Iconomu, *op. cit.*, p. 118, tipul XX.

³⁰ E. Bărlădeanu-Zavatin, *op. cit.*, p. 145.

³¹ C. Iconomu, *op. cit.*, p. 23, tipul XXIV.

³² Idem, p. 14, tipul XII.

Un singur vas se prezintă ca o noutate pentru noi; celelalte sînt forme clasice, bine cunoscute atît în Dobrogea, cît și în celelalte provincii ale imperiului.

1 a. Amforetă — vas figurat. În = 11 cm; dm = 4,6 cm. Întreagă. În genere, vasele în formă de animale (porc, pești, etc.) se datează în secolul III e.n. Contextul funerar din care provine conținea monede din secolul II e.n. (inclusiv de la Marc Aureliu 161—180 e.n.). Credem, deci, că mormîntul din care provine se poate data în ultimul sfert al acestui secol. Cît despre piesa respectivă, ea poate proveni din import; toate celelalte sînt produse locale.

1 b. Vase cu corp piriform și gît cilindric în prelungire. Avem două asemenea exemplare.

1 c. Vase cu corp sferic. Există exemplare din toate variantele cunoscute, și anume cu gît cilindric în prelungire, lărgit sus ca o pîlnie — două exemplare, cu cît cilindric înalt și subțire — două exemplare, cu gît cilindric mai scurt, tăiat și sumar polizat — 3 exemplare, vase cu corp piriform și gît cilindric în prelungire — două exemplare, vase cu corp sferic turtit, varianta cu gît cilindric (decanter type) — 5 exemplare, cea cu gît scurt și lărgit, asemenea unei pîlnii — 2 exemplare, vas (fragmentar) tip Mercury-bottle — 1 exemplar.

Unguentarii. S-au descoperit doar două asemenea vase mici, destinate păstrării uleiurilor și parfumurilor, intacte, dintre care unul tip eprubetă, celălalt cu corp fusiform și bulb la mijloc. (pl. XI și XV).

C. OBIECTE DE PODOABĂ (cercei, inele, coliere, ace de păr)

Au fost descoperite în 5 morminte elemente de podoabă care precizează că este vorba de înhumarea unor femei. Vom începe prezentarea lor pe categorii, iar în cadrul acestora, după natura materialului, începînd cu cele din material nobil.

1. Cercei

Au fost descoperiți doi în M 10, trei în M 21 (din care unul mic, de copil) și doi în M 22. Reamintim că prin ansamblul ofrandelor (inclusiv monedele descoperite), acestea sînt databile astfel:

M 10 — în al treilea sfert al secolului II e.n., M 21, în ultimul deceniu al secolului II, iar M 22 la mijlocul secolului III e.n.

Cei șapte cercei aparțin următoarelor tipuri:

a) cercei de aur cu pîndant, avînd în montură pietre din material semiprețios (M 10);

b) cercei din aur cu calotă de formă hexagonală și rotundă (M 21 și M 22);

c) cercei din aur simpli, lucrați din sîrmă înfășurată la capete (M 21). Un singur exemplar, aparținînd se pare unui copil.

d) cercel de argint — pl. X — dm = 3,4 cm. Este lucrat dintr-o bentiță simplă, subțiată la capete.

2. Inele

Au fost descoperite doar două inele, lucrate din bronz, respectiv sticlă, precum și o verigă (ruptă) din argint care putea avea această întrebuințare.

Inelul de bronz, simplu, lucrat dintr-o bucată de tablă lătită mult deasupra a fost recuperat în mormîntul nr. 7, databil în prima jumătate a secolului III e.n.; cel de sticlă, precum și veriga de argint, într-un mormînt databil la sfîrșitul secolului II e.n.

3. Coliere (pl. X, XII)

Au fost descoperite cîteva coliere lucrate din mărgelile de sticlă de forme și culori diferite, precum și cîteva piese dispărate, două lucrate din bronz, celelalte două din sticlă, respectiv, chihlimbar.

a. Mărgelile de sticlă dreptunghiulară lucrate din sticlă de culoare verde. Descoperite în M 7.

b. Mărgelile bitronconice, de culoare maro (descoperite tot în M 7).

c. Mărgelile de formă sferoidală, foarte mici sau mijlocii, lucrate din sticlă albă-sidefie, poleite cu foiță de aur; descoperite în M 6 și M 7.

d. Mărgelile de formă tubulară sau pătrată, de culoare verde; descoperite în M 6.

e. Mărgelile dreptunghiulare, cu capetele șlefuite, de culoare albastră; descoperite în M 6.

Reamintim că ambele morminte se datează, prin ansamblul materialelor descoperite (inclusiv monede) în prima jumătate a secolului III e.n.

De asemenea, au fost recuperate trei piese de colier lucrate din cîte două foițe de bronz circulare îmbinate, avînd marginile zimțate (pl. XII).

Prin folosirea fotografierii cu raze Roentgen, în momentul tratării lor, în una din aceste piese s-a constatat prezența unei mărgeli mici de sticlă, avînd culoarea alb-sidefie.

Piesele de acest gen sînt socotite sarmatice. Mormîntul 10 în care au fost descoperite este databil în ultimul sfert al secolului II e.n., inclusiv printr-o monedă găurită și folosită drept pandantiv.

Piese dispărate

În același mormînt, au fost descoperite două piese dispărate, avînd însă, aceeași întrebuințare: o piesă din sticlă roșie, sferică, avînd în interior urmele lanțului de metal pe care era înșirată, precum și o piesă masivă din sticlă verzuie, avînd forma aproximativă a unui butoiăș (dm = 2,5 cm).

Din M 22, datat cu monede la mijlocul secolului III e.n., provin, o piesă de formă circulară, aplatizată, asemănătoare unui nasture, lucrată din chihlimbar, precum și o mărgelă de lut galben, avînd urme de vopsea albăstruie.

4. Ace de păr

Au fost descoperite două asemenea ustensile, unul lucrat din bronz, celălalt din argint (pl. X). Cel din bronz are capul dreptunghiular și își găsește corespondentul în descoperiri similare făcute atât la Tomis, cât și la Histria și Callatis.

Al doilea exemplar reprezintă o piesă deosebită: este lucrat din argint și se termină la capătul vizibil din coafură cu un vas miniatural (crater cu două toarte), lucrat din foiță de aur. În gura vasului se află o piatră semiprețioasă de culoare roșie, probabil un rubin. Mormîntul în care a fost descoperit se datează la mijlocul secolului III e.n.³³.

D. *OBIECTE DE TOALETĂ* (oglinzi, baghete de sticlă, plăcuțe pentru prepararea unguentelor)

1. *Oglinzi* (pl. XII și XVI)

Au fost recuperate două oglinzi de bronz, clasice, în formă de disc bine șlefuit, prima foarte corodată (M 22), cealaltă cu minierul lucrat dintr-o bucată de tablă, ondulată (M 21). Tot din M 22, care reamintim se datează la mijlocul secolului III e.n., au fost recuperate două fragmente din jumătatea unei rame de plumb pentru oglinzi mici.

2. *Baghetă de sticlă* (pl. XII)

Au fost recuperate exemplare provenind din trei exemplare: cea mai bine păstrată, descoperită în M 21, are lungimea de 12,5 cm și dm = 7 mm. Lucrată în torsadă, se termina printr-un inel cu mijlocul proeminent (distrus pe jumătate), care ușura manevrarea sa; din M 10 provin trei mici fragmente, dintr-un exemplar asemănător, lucrat în torsadă, din sticlă de culoare alb opacă, iar din M 35, un buton ovoidal de sticlă avînd culoarea verde, probabil de la o piesă similară.

M 10 și M 21 sînt datate la sfîrșitul secolului II e.n.

Piese erau folosite pentru scoaterea din recipiente de sticlă cu gîtul înalt și subțire a unor lichide și substanțe de uz cosmetic.

3. *Plăcuțe pentru prepararea prafurilor și altor substanțe farmaceutice.* (Pl. IV, nr. inv. 37.724).

Formă ușor tronconică, plăcuța dreptunghiulară lucrată din șist verde este bine șlefuită pe toate părțile.

E. *OBIECTE DIVERSE* (clopoței, de bronz, piese metalice de mobilier, cheie de bronz, țințe de fier de la încălzări, piesă de metal pentru împodobit cureaua etc.)

Au fost recuperați doi clopoței de bronz, în stare proastă de conservare. La Mangalia, în anul 1974, în două morminte de copii au fost descoperiți cîte un clopoțel de bronz, de formă conică, identici cu cei de la Ulmeni. Astfel de clopoței apar în morminte sarmatice.

³³ Un vas miniatural de aur, aproape identic, a fost descoperit cu ani în urmă tot în necropola Tomisului, dar se considera folosirea sa ca pandantiv. Descoperirea noastră rezolvă problema întrebuintării și a încadrării sale cronologice.

2. Piese metalice de mobilier (pl. IV) M 35. În. = cca 2 cm ; dm = = 6—6,5 cm.

Au fost recuperate patru piese metalice, de mobilier, identice ; formă de disc cu marginea îndoită în sus, concav mult în interior și avînd în centru orificiu pentru fixare. Ornamentația constă în cercuri concentrice.

Mormîntul din care provin se datează către mijlocul secolului III e.n.

3. Cheie de bronz. Pl. XVI ; L = 3 cm ; dm verigii = 2,2 cm. Starea de conservare : foarte bună. Descoperită pe degetul unui înhumat. Piesa provine dintr-un mormînt din primul sfert al secolului III e.n.

4. Ținte de fier de la încălțări.

Au fost recuperate 4 exemplare de formă semiglobulară, care mai păstrau acul cu care erau înfipite în talpa încălțărilor.

5. Piesă ornamentală de metal.

A fost recuperat un fragment dintr-o piesă de fier, care seamănă cu o plăsea, avînd nituri ce se puteau prinde probabil în curea.

Descoperirile monetare

În 15 din cele 45 de morminte prezentate au fost descoperite monede, ceea ce reprezintă un procent destul de ridicat. În cuprinsul mormintelor, monedele nu ocupau întotdeauna același loc. În cazul lui M 12, mormînt în lespezi profanat din antichitate, moneda s-a găsit lîngă acesta și nu în interior. Celelalte au fost găsite în interior, depuse în gura celui înhumat, în palma mîinii drepte, lîngă femurul stîng sau lîngă schelet, mai aproape de peretele mormîntului. În 6 morminte, au fost depuse cel puțin trei monede, de obicei emisiuni apropiate ; există și situații în care diferențele în timp ale emisiunilor sînt foarte mari (lucrul apare evident la consultarea, listei monedelor ³⁴). De exemplu, în M 2 a fost descoperită o monedă autohtonă bătută la Histria în secolul III î.e.n., împreună cu o monedă bătută la Tomis în timpul împăratului Caracalla. În M 17, a apărut o monedă autohtonă tomitană, bătută în sec. II î.e.n., iar în M 22, un denar imperial de la Vespasian, împreună cu monede bătute la Tomis pentru Marc Aureliu, Commodus și Severus Alexander. Aceste decalaje în timp reprezintă însă excepții care-și pot găsi explicații. Esențial ni se pare faptul că descoperirile monetare sînt numeroase și că evaluate în ansamblul mobilierului funerar, ele ajută pentru fixarea unor repere cronologice mai ferme.

De asemenea, prezența denarilor imperiali (de la Vespasian, Marc Aureliu și Commodus) ca și a unor monede bătute la Callatis, Marcianopolis și Adrianopolis oferă, date despre legăturile comerciale și economice ale Tomisului cu orașele menționate.

LISTA MONEDELOR

- M2 — Histria (autonomă) — sec. III î.e.n.
Tomis — Caracalla (198—217), monedă uzată, revers ilizibil
- M7 — Tomis — Cornelia Paula (Elagabal) — 218—222 e.n.
- M10 — Sestert roman — Hadrian (117—138) ? ;
Sestert — deteriorat — ilizibil ;
Faustina II (Marc Aureliu : 161—180)
- M12 — Monedă colonială grecească, foarte tocită — sec. III e.n.
- M14 — Monedă de bronz, ilizibilă — sec. II e.n. (?)
- M17 — Tomis (autonomă) — sec. II î.e.n.
- M18 — Denar roman imperial (Marc Aureliu 161—180), emis la 161 e.n.
— Denar roman imperial (Commodus 176—192), emisiune din anul 191 e.n.
- M21 — Tomis — Commodus 176—192 — Foarte uzată, revers ilizibil
- M22 — Denar roman imperial — Vespasian (revers ilizibil)
— Tomis — monedă cu contramarcă Marc Aureliu (161—180)
— Tomis — Commodus (176—192)
— Tomis — Severus Alexander (222—235)
- M27 — Callatis. Faustina II (Marc Aureliu) 161—180
- M29 — Marcianopolis. Geta (209—212)
- M35 — Tomis — Commodus (176—192)
— Tomis — Geta (209—212)
— Adrianopolis — Caracalla (198—217)
- M37 — Tomis ; monedă foarte uzată, ruptă — sec. III e.n.
- M40 — Sestert roman — foarte tocit, avers deteriorat — sec. II e.n. (?)
- M43 — Tomis — Geta (209—212)

DÉCOUVERTES RÉCENTES DANS LA NÉCROPOLE DE SUD-OUEST DE TOMI

Résumé

Pendant la période le 15 octobre 1991 — le 30 janvier 1992, on a effectué des recherches dans la nécropole romaine de sud-ouest de la ville de Tomi, recherches occasionnées par la construction du nouveau siège de la Banque Commerciale de Constantza. Entre les années 1987—1988, dans la même périmètre on avait découvert, à la base de l'immeuble K₂, plus de 100 tombeaux d'inhumation, dont on a parlé in „Pontica“, XXI—XXII, pages 123—163.

Les nouvelles fouilles archéologiques ont mené à la découverte de 45 tombeaux d'inhumation, datés aux II^e—III^e s.apr.J.Chr.

Le matériel funéraire de facture romaine contient des récipients d'usage courant, en céramique et en verre, des vaisseaux pour des parfums et des huiles, des lampes, ainsi que des bijoux parmi lesquels 7 boucles d'oreille et une épingle à cheveux en argent, ayant à l'une des extrémités un vaisseau d'or en miniature, avec un rubis enchâssé.

A la fin de l'étude, on présente le catalogue avec les 25 monnaies découvertes dans le lot de tombeaux examinés.