

DESCOPERIREA FORTUITĂ A UNUI MORMINT ROMAN TUMULAR DE INCINERAȚIE ÎN APROPIEREA CASTRULUI DE LA TIRIGHINA BARBOȘI

ION T. DRAGOMIR

Oamenii de știință din domeniul cercetării arheologice au îmbrățișat cu multă dăruire întreprinderea a numeroase săpături arheologice și cercetări perieghetice, care, au avut darul de a contribui cu noi dovezi materiale și importante date documentar-științifice, la cunoașterea istoriei noastre. Un aport substanțial l-a avut și executarea unor mari construcții economico-sociale, care au scos la lumină diferite materiale arheologice, uneori deosebit de prețioase. Importantele construcții realizate pe teritoriul județului Galați — ne referim în primul rând la combinatul siderurgic, situat în imediata apropiere a castrului roman de la Tirighina — Barboși și la șantierul de hidroameliorații, din sudul Moldovei —, prin amploarea lor, mult extinse ca suprafață și volum excavat, au afectat în nenumărate cazuri o serie de monumente arheologice, dintre care numai parțial unele au putut fi recuperate.

În decembrie 1982, cu prilejul unor excavații executate pentru Combinatul Siderurgic Galați, la piciorul dealului Tirighina-Barboși, punct situat aproximativ la 500 m nord față de zidurile de incintă ale castelului roman, mai precis, în dreptul punctului de control al circulației de pe traseul șoselei naționale Galați—Brăila—Tecuci, au fost descoperite urmele unui mormint roman de incinerație, distrus aproape în întregime de excavator¹.

S-a putut constata că defunctul fusese incinerat pe loc, într-un rug individual, cu multă arsură roșie-cărmizie, cenușă, oase umane calcinate și cărbuni de lemn. Din inventarul mormintului nu s-au putut re-

¹ Din păcate, descoperirea fortuită a mormintului roman de incinerație de la Barboși a fost anunțată Muzeului județean de istorie Galați la mult timp după distrugerea lui de către excavator, fără să fi avut posibilitatea de a-l studia integral. Descoperirea prezintă o deosebită importanță pentru istoria romană din sudul Moldovei.

cupera decât unele fragmente ceramice de vase romane (fig. 1/1). Datorită profilului terenului excavat, ce se mai păstra parțial, s-a dedus că, în acel punct fusese un mic tumul aplatizat, așa cum se știe că au mai apărut în jurul castrului.²

Pe baza celor declarate de către descoperitor a reieșit că, în afară de cele constatate de noi, cupa excavatorului a scos la iveală încă trei vase romane întregi, donate subsemnatului, obiecte ce făceau parte din inventarul aceluiași mormint. Amintim în primul rând prezența a două câni ceramice romane, din pastă bună, sferoidale, cu gîtul înalt, gura trilobată, vase specifice de ofrandă, întâlnite în mai toate mormintele romane, fie de incinerare, fie de inhumare, datate în sec. II—III p. Chr. Dimensiuni: 18 cm înălțime; 11,3 cm diametrul maxim și 5,8 cm diametrul fundului (fig. 1/2—3).

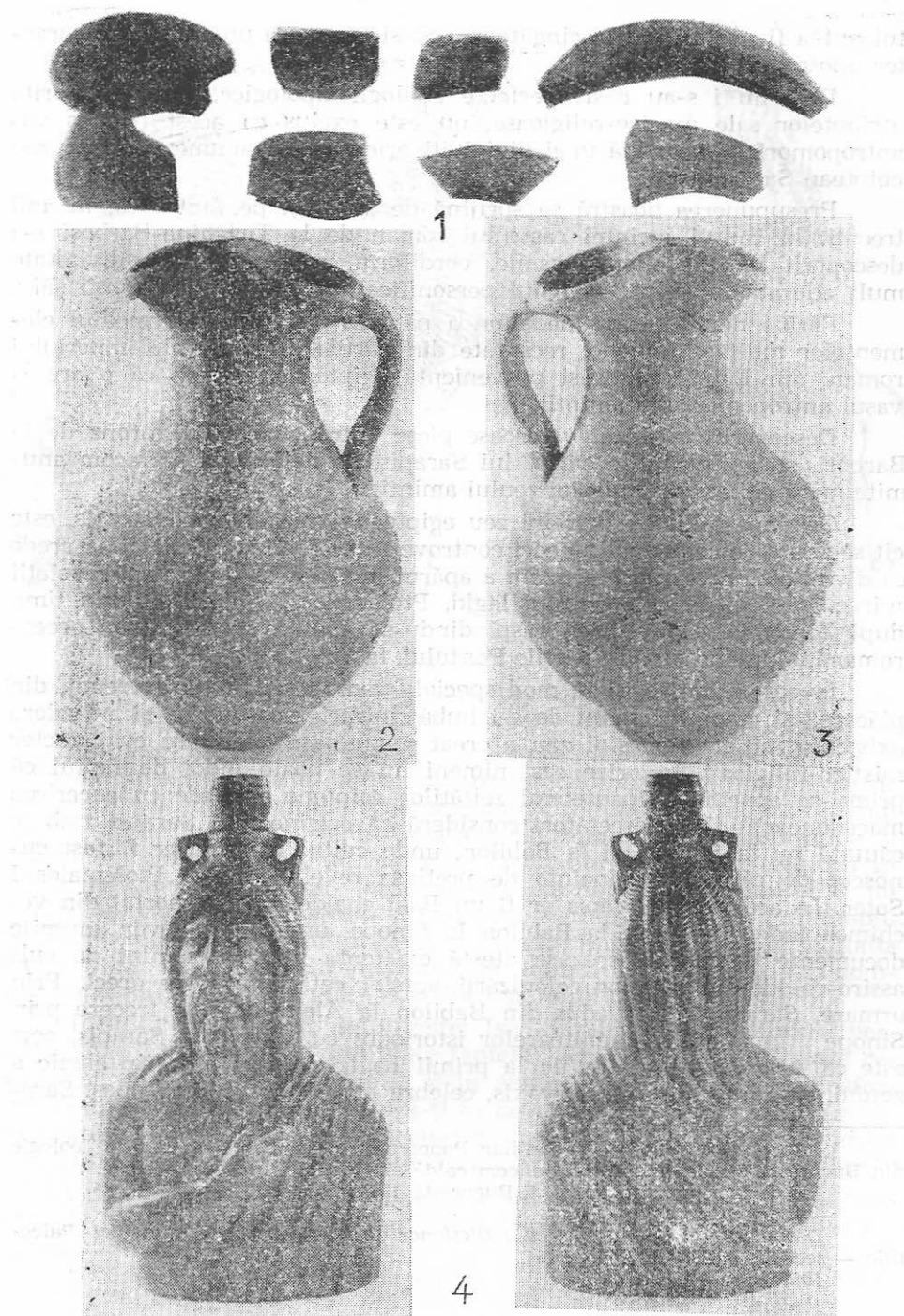
Cel de al treilea obiect este un vas antropomorf — Kopfgefäß — din bronz, deosebit de important ca formă și execuție, avînd atributele unei divinități antice. Gura vasului cu orificiul de scurgere strîmt, are formă de kalathos. Lateral, la baza kalathosului sînt fixate două mici tortițe, puternic ovalizate din cauza folosirii îndelungate (fig. 1/4 și fig. 2). Vasul statueta reprezintă un bust de bărbat, redat într-o ipostază hieratică. Are fața ovală, precis conturată anatomic, fruntea înaltă, ochii mari cu sprîncene proeminente, nasul drept în prelungirea frunții, obrajii cu pomeții ușor reliefați și gura mică, cu buzele subțiri, înconjurată de mustați mari, stufoase, lăsate în prelungirea bărbii ce-i ajunge pînă la piept. Capul este acoperit cu păr bogat, dispus în şuvițe lungi, torsionate, ce pornesc din creștet, după moda orientală, prelungindu-se în mod uniform pe umeri și pe spatele figurinei, întregind în mod armonios portretul acestei divinități³. Umărul stîng este acoperit de un chiton ce cade în falduri drapate, diagonale, lăsînd dezgolit umărul drept al divinității. Brațul drept îndoit din cot este adus cu palma în dreptul inimii, simbolizînd o ipostază din iconografia creștină. Obiectul a fost ușor lovit de excavator la nas, barbă și palma mîinii drepte.

Vasul-statuetă în greutate de 620 gr. este acoperit pe întreaga suprafață exterioară cu o patină nobilă, verde închis; are fundul lipsă din vechime. Dimensiuni: înălțime — 17 cm, diametrul bazei de formă ovală 8,5 × 5,2 cm (fig. 1/4 și fig. 2).

Pe baza valențelor sale documentar-științifice și cultural artistice, vasul-statuetă prezintă evidente atribute de proveniență orientală, încadrîndu-se în repertoriul recipientelor cu caracter ritual pentru păstrarea uleiurilor scumpe. În ceea ce privește prezența tortițelor cu puternice urme de uzură, acestea ne îndreptățesc să afirmăm că recipien-

² *Dicționar de istorie veche a României (Paleolitic — sec. X)*, sub redacția D.M. Pippidi, București, 1976, p. 81; Ion T. Dragomir, în *Danubius*, 8—9, Galați, 1979, p. 145—148.

³ Daremberg et Saglio, *Dictionnaire des antiquités grecques et romaines*, tome quatrième, Paris 1881, p. 1248—1251; *Dicționar de istorie veche a României (Paleolitic — sec. X)*, p. 200—207.



Pl. I — Barboși-Tirighina, 1982. Obiecte d'offrande de l'inventaire du tombeau romain tumulaire d'incinération, découvert aux environs du castrum.

tul putea fi purtat, atât la cingătoare, cit și la git, ca un simbol cu caracter apotropaic.⁴

Deși nu i s-au găsit perfecte analogii tipologice, totuși, datorită atributelor sale magico-religioase, nu este exclus ca acest frumos vas antropomorf să aparțină unei divinități orientale, și anume, marelui zeu egiptean Sarapis.

Presupunerea noastră se sprijină de altfel și pe faptul că, în anii trecuți, în cadrul incintei castrului roman de la Tirighina-Bărboși s-a descoperit un medalion ceramic, cordiform, reprezentând o divinitate mult adorată în Egipt, — Nilul personificat, înconjurat de aoliții săi⁵.

Fără îndoială, acest medalion a pătruns aici prin intermediul elementelor militare romane, recrutate din părțile orientale ale imperiului roman, din Egipt⁶. Aceași proveniență egipteană credem că o are și vasul antropomorf sus amintit.

Descoperirea acestei valoroase piese antropomorfe, de bronz de la Barboși, strâns legată de cultul lui Sarapis, ne determină să facem anumite mențiuni asupra cultului zeului amintit.

Originea mitică a marelui zeu egipteano-greco-roman, Sarapis, este cit se poate de confuză și uneori controversată. Tactius de exemplu, crede că divinitatea de care ne ocupăm a apărut în Egipt în urma unei revelații miraculoase în somn a regelui lagid, Ptolemaios I Soter, la puțin timp după fondarea Alexandriei, răspindindu-se apoi în toată lumea greco-romană, ajungând pînă în părțile Pontului, la Sinope⁷.

Izvoarele antice, și în mod special, tradiția religioasă a vremii, din plăcerea și respectul sacru de a-i îmbătrîni originea cultică și a-i adora existența mitică a acestui zeu a creat numeroase istorioare cu caracter mistico-religios⁸. În orice caz, nimeni nu se poate îndoi de faptul că prima sa apariție în panteonul zeităților egiptene coincide cu cucerirea macedoneană. Unii cercetători consideră că originea lui Sarapis trebuie căutată nu la Sinope, ci la Babilon, unde cultul acestuia ar fi fost cunoscut de către greci înainte de pretinsa revelație a lui Ptolemaios I Soter. În acest caz, Sarapis ar fi un Baal chaldeean transportat din vechimea îndepărtată, de la Babilon la Sinope, unde într-adevăr anumite documente demne de crezare atestă existența unui așezămint de cult assiro-chaldeean anterior colonizării acestei cetăți de către greci. Prin urmare, Sarapis a fost adus din Babilon la Alexandria în trecere prin Sinope⁹. În afara ademenitoarelor istorioare cu privire la Sarapis, cert este că Alexandria posedă de la primii Lagizi o statuie de tip elenic a zeului, opera sculptorului Bryaxis, celebru elev al școlii lui Scopas. Sara-

⁴ Informații primite de la Emilian Popescu, profesor la Facultatea de Teologie din București, căruia ținem să-i aducem calde mulțumiri și pe această cale.

⁵ Ion T. Dragomir, în RMM, 7, București, 1985, p. 58—61.

⁶ *Ibidem*.

⁷ Daremberg et Saglio, *loc. cit.*; *Dicționar de istorie veche a României* (Paleolitic — sec. X), p. 200—207.

⁸ *Ibidem*.

⁹ *Ibidem*.

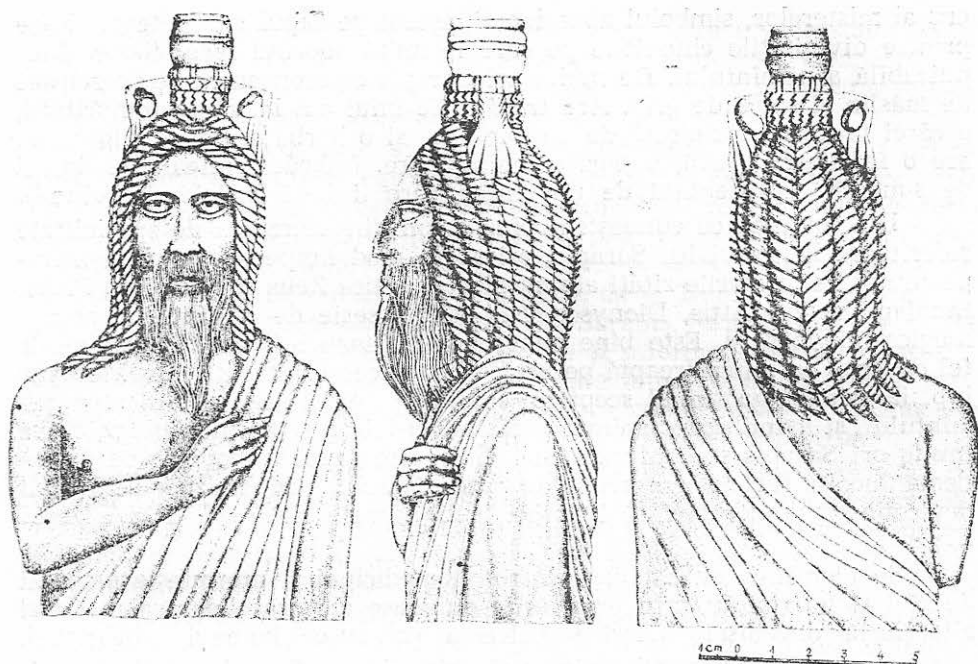


Fig. 2

Pl. II — Barboși-Tirighina, 1982. Vase anthropomorphe en bronze représentant la figure du grand dieu égyptien Sarapis, découvert dans un tombeau romain.

peionul din Alexandria a fost unul dintre monumentalele așezăminte de cult ale lumii antice egiptene. De aici, cultul renumitului zeu se răspîndi foarte repede în lumea elenistică așa după cum îl atestă inscripțiile și monedele contemporane lui, iar către 250 a.Chr., el deveni celebru în Pireu datorită unei asociații a sarapioților. Athenienii posedau și ei un Sarapeion ridicat în cinstea marelui zeu, datînd, probabil, din timpul lui Ptolemaios I. În secolul al II-lea cultul lui Sarapis pătrunde în Italia meridională și chiar la Roma, triumfînd definitiv în Occident sub dominația împăraților Claudius (41—54 p.Chr.) și Nero (54—68 p.Chr.)¹⁰.

Identificat cu Osiris, soțul zeiței Isis, Sarapis este principalul personaj dintr-un mit solar, deci toate faptele sale simbolice înfățișează revoluțiile astrului zilei, a soarelui și în același timp, realizează transformările ce se înfăptuiesc în natură și în destinele umane. Deși nemuritor, el naște, el moare, el este în același timp și viața și moartea, el are o pasiune și o înviere care se celebrează la date fixe cu solemnitate¹¹.

Atributul esențial care-i distinge imaginile multiple ale lui Sarapis față de toate celelalte zeități similare este KALATHOSUL, coșulețul sa-

¹⁰ Daremberg et Saglio, *loc. cit.*, p. 1250.

¹¹ *Ibidem*.

cru al mistereleor, simbolul abundenței, așezat pe capul său, integrându-se printre divinitățile chtoniene pe care le imită adorînd fecunditatea ine-puizabilă a pămîntului. De multe ori Sarapis este ornamentat cu ramuri de măslin și spice de grîu. Are trăsăturile unui om la vîrsta maturității, a cărei față este încadrată de un păr lung și o barbă stufoasă. Figura sa are o înfățișare gravă, uneori amenințătoare. Îmbrăcămintea este destul de sumară, reprezentată de un chiton care îi lasă brațele desgolite ¹².

Din tot ceea ce cunoaștem pînă acum din literatura de specialitate referitoare la cultul lui Sarapis, reiese în mod limpede că acesta a împrumutat de la marile zități ale mitologiei antice Zeus sau Jupiter, Pluto, Esculap, Helios, Attis, Dionysos, Isis etc., o serie de atribute de esență magico-religioasă ¹³. Este bine cunoscută ipostaza lui Sarapis tronînd la fel ca Zeus cu mîna dreaptă pe un Cerber tricefal, altădată cîine, leu sau lup, iar cu stînga ținînd sceptrul, simbol al împărăției cerului și a pămîntului, și avînd drept animal preferat, la fel ca și Esculap, șarpele. De multe ori Sarapis se confundă cu Helios. Are capul împodobit cu o diademă înconjurat de o aureolă de raze. Această dedublare a zeității îi determină pe adoratori să-l invoce sub numele de Ζεὺς Ἡλίου μέγας Σέρανις.

Se identifică cu Esculap, patronul medicinei și mîntuiește oamenii de boli și infirmități prin prezicerile dubioase ale oracolelor sale. Astfel altarele lui deveniseră locuri de pelerinaj pentru cei bolnavi și infirmi ¹⁴.

În primele secole ale existenței sale divine, Sarapis fiind stăpînitorul împărăției infernului avea menirea de a intimida și înfricoșa sufletele adoratorilor prin înfățișarea sa sumbră. Edificator în acest sens este faptul că statuia sa din Alexandria, sculptată în lemn, era acoperită cu vopsea bleu închis, culoare care dădea impresia unei tristeți și inspira o senzație de groază. De altfel, numeroase busturi ale zeului, existente în diferite muzee și colecții particulare din lume, sculptate în marmură neagră, bazalt sau din alte roci de culoare închisă aveau aceeași menire de a imprima în inimile credincioșilor frica ¹⁵.

Odată cu decadența păgînismului, Sarapis dănuind sub puternica influență a sincrretismului religios ce era la modă în timpul imperiului roman, din secolele II—III p.Chr., adoptă atributele tuturor zeilor de parte bărbătească, în aceeași perioadă cînd Isis se transformă într-o divinitate feminină universală. Numele și imaginea sa capătă o multitudine de reprezentări figurative, concretizate în statui, în vase ceramice rituale și de bronz, așa cum este cel descoperit la Tirighina-Barboși, în amulete cu caracter apotropaic etc. ¹⁶. Nu este de prisos să arătăm că ipostaza divinității lui Sarapis, de la Barboși, înfățișînd mîna dreaptă adusă la inimă, să nu reprezinte altceva decît o imitație de caracter sincrretist, adoptată de către zeu din simbolistica iconografiei creștine. Spu-

¹² *Ibidem*, p. 1251.

¹³ *Dicționar de Istorie veche a României* (Paleolitic — sec. X), p. 539—540.

¹⁴ Daremberg et Saglio, *op. cit.*, p. 1251.

¹⁵ *Ibidem*.

¹⁶ *Ibidem*.

nem acest lucru, deoarece urmele materiale specifice creștinismului sînt pregnant atestate de importante descoperiri arheologice, semnalate în castrul roman de la Tirighina-Barboși, care ne-au dat la lumină numeroase documente paleocreștine¹⁷.

Numeroase inscripții, sculpturi și monumente dovedesc cu prisosință răspîndirea cultelor egiptene pînă în cele mai îndepărtate provincii ale imperiului roman, adevărate *koiné* culturale și religioase¹⁸. Pe teritoriul Dobrogei antice, cultul lui Sarapis a pătruns de timpuriu, mai ales în porturile Scythiei Minor, — vezi de exemplu decretul de la Histria, din sec. III a.Chr.¹⁹. Alte documente epigrafice, de la Tomis, din sec. I a.Chr. — sec. II p.Chr. menționează cultul lui Sarapis, fie adorat singur²⁰, fie împreună cu Isis și Anubis²¹, oferindu-ne și informații despre lăcașurile lor de cult²² și despre sărbătorile celebrate anual²³. De la Tomis provine și un frumos cap al lui Sarapis. Figura zeului apare și pe monede tomitane din sec. III a.Chr., alături de chipul împăraților pe tron²⁴.

În ceea ce privește prezența lui Sarapis pe teritoriul Daciei, acesta nu apare aici înainte de cucerirea romană. Datorită anumitor inscripții și monumente sculpturale lapidare, precum și unor statuete de bronz, prezența divinităților egiptene Isis, Sarapis și a altora este cunoscută și pe pămîntul Daciei romane. Pe baza unor inscripții care ne permit stabilirea profesilor și a pozițiilor sociale ale dedicantilor, se poate constata că Isidei singură sau împreună cu Sarapis îi sînt ridicate altare și temple de către sclavi, liberti, militari și persoane ce dețin funcții în organizarea municipală. Majoritatea dedicațiunilor au nume romane și numai cîteva greco-orientale. Din numărul celor patru dedicații singulare în limba latină pentru Sarapis și care provin din Dacia, trei sînt de la Apulum și una de la Ulpia Traiana Sarmisegetusa, iar în alte trei inscripții, descoperite la Apulum și Potaissa, Sarapis este asociat cu Isis²⁵.

Tipare ceramice pentru ofrande cu chipul lui Sarapis s-au descoperit și-n așezarea romană rurală de la Cristești²⁶. În treacăt amintim și prezența unei frumoase protome a lui Sarapis, descoperită în așezarea geto-dacică Sucidava (Celei), în zona orașului Corabia²⁷.

Ținînd cont de frecvența monumentelor orientale și-n special, de cele egiptene de care ne ocupăm, descoperite pe teritoriul patriei noastre,

¹⁷ I.T. Dragomir și Silviu Sanie, în *De la Dunăre la Mare*, Galați, 1977, p. 117—122; Ion T. Dragomir, în *Danubius*, 10, Galați, 1981, p. 73—114; idem, în *Indrumător bisericesc misionar și patriotic*, 4, Galați, 1981, p. 124—135.

¹⁸ *Dicționar de istorie veche a României* (Paleolitic — sec. X), p. 200.

¹⁹ D.M. Pippidi, *St. Cls.*, 6, 1964, p. 103—118.

²⁰ L. Vidman, *Syll.*, 3, 706.

²¹ AEM, 19, 1986, 97, nr. 44; AEM, 11, 1987, 41, nr. 64.

²² IGR, I, 604; AEM, 6, 1882, 23, nr. 46.

²³ D.M. Teodorescu, *Monum. Tomis*, 8, nr. 3.

²⁴ *Dicționar de istorie veche a României* (Paleolitic — sec. X), p. 201—202.

²⁵ *Ibidem*, p. 203, 204.

²⁶ Andrei Zrinyi, în *Marisia*, 7, Tîrgu Mureș, 1977, p. 98, Pl. XLIX/3.

²⁷ Vezi nota nr. 24, p. 201.

precum și de diversitatea numelor de dedicanți, se poate afirma că, aproape toți cei veniți pe pământul Daciei Traiane au adus cu ei zeii, cultele și obiceiurile patriei lor de baștină, sporind în acest fel varietatea cultelor și credințelor magico-religioase pe fostul teritoriu al provinciei romane Dacia.

În ceea ce privește sudul roman al Moldovei, vasul roman de bronz, cu figura lui Sarapis descoperit la Barboși, reprezintă prima măturie dedicată cultului acestei divinități egiptene, fără să cunoaștem existența anumitor inscripții, altare sau temple consacrate adorării lui.

Referitor la aria de răspândire s-a apreciat că, numărul acestor forme de vase de tip Kopfgefäss, descoperite până acum este mult mai mare în Moesia Superior, la sud de Dunăre, pe teritoriul Bulgariei și Iugoslaviei decât la nord de Dunăre, în Dacia Traiană²⁸. În general se știe că proveniența acestor recipiente în formă de cap uman, de proporții reduse, din ceramică, sticlă și bronz, masculine și feminine, își are obârșia creației lor în renumitele ateliere manufacturiere antice din nordul Africii și din provinciile orientale ale marelui Imperiu roman²⁹.

Ținând cont de faptul că vasul statuetă a fost descoperit în același context arheologic împreună cu cele două vase ceramice romane amintite, se înțelege de la sine că această piesă de ofrandă se datează cronologic în sec. II—III p.Chr. la fel cu majoritatea materialelor arheologice romane, rezultate atât din castrul de la Tirighina-Barboși, cât și din împrejurimile sale.

Vasul Kopfgefäss masculin, de la Tirighina-Barboși, reprezintă din punct de vedere documentar-științific și muzeistic un unicat de mare valoare care se adaugă la zestrea multimilenară a patrimoniului cultural-național al țării noastre.

În final putem conchide că mormîntul roman tumular de incinerare din apropierea castrului de la Tirighina-Barboși din sec. II—III p.Chr., chiar dacă a fost distrus fără a fi studiat integral, datorită însă valențelor istorico-arheologice deosebite ce aparțin obiectelor sale de ofrandă care au putut fi salvate, se înscrie cu prioritate alături de importante descoperiri arheologice întreprinse în sudul roman al Moldovei.

LA DÉCOUVERTE FORTUITE D'UN TOMBEAU ROMAIN TUMULAIRE D'INCINÉRATION PRÈS DU CASTRUM DE TIRIGHINA — BARBOȘI

(Résumé)

Pendant l'hiver de 1982, à l'occasion des excavations exécutées pour le Combinat Sidérurgique de Galați, au pied de la colline Tirighina-Barboși, point situé à environ 500, au nord des murs d'enceinte du castrum romain, on a découvert

²⁸ Informații primite de la colegul Gheorghe Popilian de la Centrul de cercetări al Academiei Române din Craiova, căruia îi aducem mulțumiri și pe această cale.

²⁹ J.W. Salomonson, *Études sur la céramique romain d'Afrique*, Tunis, 1968, p. 109, fig. 24 și p. 136, fig. 47.

les débris d'un tombeau romain tumulaire d'incinération, détruit presque totalement par l'excavateur. On y constate que le tombeau avait été incinéré sur place, dans un bûcher individuel, avec beaucoup de matériel rouge-brique, de cendre, des os humains calcinés et du charbon de bois, mais dont on n'a pu sauver que des fragments céramiques romains, deux tasses céramiques de pâte de bonne qualité, sphéroïdales, à col haut et à bouche trilobée, des récipients romains d'offrande, datés des II^e-III^e siècles apr. J.C., ainsi qu'un vase ayant la forme du visage humain, moulé artistiquement en bronze, d'une importance particulière pour la forme et l'exécution en ronde-bosse et avec des attributs d'une divinité antique.

La statuette est couverte en totalité d'une patine précieuse verte-foncé et manque de base depuis longtemps; les dimensions sont: 17 cm la hauteur et 8,5/5,2 cm le diamètre de sa base ovale.

Par ses éléments documentaires — scientifiques et culturels — artistiques ce vase-statulette présente des attributs évidents d'origine orientale, se plaçant dans le répertoire des récipients à caractère rituel pour conserver les huiles précieuses. On pouvait porter ce récipient à la ceinture ou comme pendentif en, tout que symbole à caractère magique (âpotropaïque). Grâce à ses attributs magiques-religieux, il n'est pas impossible que ce beau vase anthropomorphe appartienne à une divinité orientale, et probablement au grand dieu égyptien Sarapis. Sans doute, ce médaillon y a pénétré par l'intermédiaire des éléments militaires romains, recrutés des zones orientales de l'Empire romain, de l'Égypte, en l'espèce.

Généralement on admet que l'origine de ces récipients ayant la forme de tête humaine, Kopfgefäss, de proportions réduites, en céramique, en verre et en bronze, masculins et féminins, se trouve dans les célèbres ateliers manufacturiers antiques, du nord de l'Afrique et des provinces orientales du Grand Empire romain.

Tenant compte du fait que, le récipient-statulette a été découvert dans le même contexte archéologique simultanément avec des deux vases céramiques romains, mentionnés, ça va de soi que cette pièce d'offrande est datée chronologiquement aux II^e-III^e siècles apr. J.C., de même que la majorité des restes archéologiques romains, résultats du castrum de Tirighina-Barboși et de ses environs.

Le tombeau romain tumulaire d'incinération de la proximité du castrum de Tirighina-Barboși, des II^e-III^e s.apr. J.C., même détruit sans avoir été complètement étudié, s'inscrit pourtant avec priorité à côté des découvertes archéologiques importantes, faites au sud romain de la Moldavie, grâce aux valences historiques-archéologiques importantes de ses objets d'offrande qui ont pu être sauvés.