

O PIESĂ DEOSEBITĂ DE TOREUTICĂ ROMANĂ. GRIFONUL DE LA TELIȚA

V.H. BAUMANN

Piesa care face obiectul acestei comunicări, a fost descoperită în timpul săpăturilor în anul 1985, în punctul „Amza“, din vecinătatea de nord-est a localității Telița din județul Tulcea. Ne-a fost adusă de învățătorul Dragoș Giuraniuc cu ocazia începerii campaniilor de săpături arheologice din anii 1987—1988 care au pus în evidență o întinsă așezare rurală de epocă romană, aparținând geților autohtoni.

Descoperirea unei piese de toreutică romană în mediul autohton al Dobrogei antice, nu reprezintă un fapt inedit, dacă ar fi să ne gândim numai la celebra lampă antropomorfă din bronz, provenită fortuit de la Fîntina Mare, jud. Tulcea, produs al atelierelor din sudul Italiei — piesă unicat pe teritoriul României¹, sau la statueta zeiței Venus, descoperită la Iazurile, jud. Tulcea, realizare de mare finețe a atelierelor de toreutică din Gallia².

Piesa de la Telița/Amza (inv. 38 370/MDDT1) are o lungime de 5,5 cm și o înălțime de 4,8 cm. Prezintă partea anterioară a unui *grifon* „în mișcare“, cu labele întinse și aripile desfăcute. Piesa redă imaginea unui animal fantastic hibrid : corp leonian, cu labe scurte terminate prin gheare puternice ; gît cabalin cu coamă crestată care pornește din creștetul capului și se termină între aripile desfăcute, cu vîrfuri întoarse în formă de „cosor“. Capul de vultur, terminat printr-un plisc întredeschis și puternic curbat, este marcat de o barbă care prelungește linia urechilor lungi, ascuțite, cu vîrfurile îndoite în jos, și care încadrează întreaga figură, lipindu-se de piept. Piesa redă cu multă naturaleză imaginea animalului în plină mișcare. Întreaga execuție a fost obținută prin tehnica turnării în tipar și merită subliniată finețea redării penajului de pe aripi. Menționăm că aripa stîngă s-a păstrat pe jumătate și, lucru foarte impor-

¹ A. Opaît — Al. Barnea, *Acta MusNap.*, 14, 1977, pp. 239—245 cu bibl.

² V. H. Baumann, *Peuce*, 9, 1984, pp. 329—331 ; fig. 1, p. 692.

tant pentru ceea ce ne interesează, piesa a fost concepută ca o jumătate din întreg, fiind prevăzută la partea dorsală cu nituri de prindere pe un suport.

Numărul pieselor similare, descoperite pe teritoriul României, este restrâns. Un grifon de bronz, conceput ca și cel de la Telița/Amza, ca o jumătate din întreg, dar în poziție „de repaos“, a fost descoperit la Satu Nou — Oltina și se află în Muzeul de istorie națională și arheologie din Constanța³. În *Sargetia*, XIV/1979, Adriana Rusu de la muzeul din Deva, publică un grifon din bronz descoperit la Ulpia Traiana Sarmizegetusa, precizând că servise ca ornament pentru mobilier⁴, în genul bronzurilor de la München, Isère, prezente la Reinach, în al său *Repertoire de la statuaire greque et romaine*⁵. O protomă de leu cu cap de grifon, aflată în colecția Severeanu din București, a fost publicată în 1982 de Mihai Gramatopol⁶. Aceștia li se poate adăuga unul din frumoasele coifuri romane descoperite la Ostrov — Constanța și publicate încă din 1963 de Adrian Rădulescu⁷.

Ca să depășim lista săracă a pieselor de toreutică romană, adăugăm acestora friza de marmură de la Callatis — Mangalia unde grifonii apar afrontați unei plante⁸ și două plăci votive, una publicată de Gabriela Bordenache în 1969⁹ ca provenită din Oltenia, din fosta colecție Bolliac, cealaltă publicată de Z. Covacef în 1972¹⁰, având ca loc de descoperire Fabrica de celuloză Palas — Constanța, basoreliefuli cu reprezentarea grifonului în tovărășia zeiței Nemesis.

Constatînd astfel că avem de-a face, pînă în prezent, cu numai opt reprezentări ale grifonului în iconografia romană din Dacia și Dacia pontică, ne simțim datori să precizăm locul și importanța pe care a avut-o acest motiv iconografic în credințele religioase și în reprezentările artistice ale lumii antice. Vom porni deci, de la definițiile formale date grifonului în dicționarele de specialitate.

³ Piesa de la Satu Nou — Oltina (*inv.* 18.479) din muzeul din Constanța nu a fost publicată pînă în prezent. Informația și ilustrația foto o datorez colegilor Z. Covacef și M. Bărbulescu cărora le mulțumesc în mod deosebit pentru amabilitate.

⁴ Adriana Rusu, *Sargetia*, 14, 1979, p. 181; D. Alicu, C. Pop, V. Wollmann, în *BAR*, 55, Oxford 1979, p. 149, nr. 400, pl. 132 (*inv.* 1142).

⁵ S. Reinach, *Repertoire de la statuaire greque et romaine*, 2, 2, 1898, p. 697, nr. 1; 4, 1910, p. 445, nr. 5.

⁶ M. Gramatopol, *Dacia antiqua*, București, 1982, pl. 28, 20 (sec. II—III p.Chr.).

⁷ A. Rădulescu, *Dacia*, NS, 7, 1963, p. 542, fig. 6: este vorba de coiful „A“ pe care grifonul apare cu corp leonian, aripi în formă de „seceră“, cap de pasăre răpitoare cu pliscul închis, gîtul încovoiat de cabalină, acoperit de o coamă cresată și una din labele anterioare ridicată.

⁸ Gabriela Bordenache, în *Dacia*, NS, IV, 1960, p. 497.

⁹ Gabriela Bordenache, *Sculture grece e romane*, București, 1969, pp. 53—54, nr. 90 și pl. 41.

¹⁰ Covacef, *Pontica*, 5, 1972, p. 520, fig. 5.

În *Ausführliches Lexikon* ca și în *Dictionnaire des antiquités*¹¹ și, mai nou în *Enciclopedia dell' arte antica classica e orientale*¹², termenul de grifon provine din grecescul γρύψ = *griphus* în latinește, din radicalul i.-e. „grabh“, cu sensul de „a apuca“. Termenul desemnează un monstru fabulos, cu caractere de leu și acvilă, întâlnit în reprezentări artistice în mai multe variante, mai comună fiind reprezentarea grifonului cu cap și aripi de pasăre de pradă, corp de felină, uneori cu capul și partea anterioară de leu și restul corpului de pasăre. Există și un grifon-demon, cu cap și aripi de pasăre și corp uman. Conform surselor de mai sus, motivul își are originea în Mesopotamia, la sfârșitul mileniului IV a.Chr.

În *Dicționar enciclopedic de artă veche a României*, Radu Florescu dă următoarea definiție grifonului¹³: motiv plastic sau decorativ de origine orientală, irano-anatoliană, reprezentând un animal fantastic, compus din elemente anatomice de la specii diferite (*membra disiecta*). În general, grifonul este o fiară cu aripi de pasăre și gheare puternice de leu. Celelalte elemente pot varia și se pot distinge grifoni-lei cu cap de leu și cu coarne, sau grifoni-vulturi și chiar grifoni-țapi. Pe teritoriul României cele mai vechi imagini ale grifonului se întâlnesc în sec. IV a. Chr., pe piesele de tezaur traco-getice, preluate, se pare, din repertoriul iranian contemporan, sau pe vase grecești în stil Kerchi pe care sînt reprezentate episoade din lupta grifonilor cu Arimaspii. În epoca romană, motivul devine cu totul rar, fiind întâlnit la cițiva cercei din Tomis și Callatis și pe friza de marmură de la Callatis.

Recent, într-un *Dicționar de mitologie generală*, apărut la București¹⁴, Victor Kernbach definește grifonul ca un „monstru din mitologia greacă“, imaginat cu trup leonian, cu cap și cu aripi de vultur, consacrat zeului Apollon și despre care se credea că locuiește în ținutul hyperboreenilor, de unde, în conformitate cu mitul transmis de Diodor Siculus¹⁵, ar fi provenit mama lui Apollon-Lato. În acest ținut îndepărtat, grifonii păzeau aurul nordic împotriva lăcomiei Arimaspiilor — populație la fel de fabuloasă, cu un singur ochi. Într-o variantă, adaugă Kernbach, preluând informația din *Ausführliches Lexikon*, grifonii sînt considerați cîinii de pază ai lui Zeus¹⁶.

Edificîndu-ne asupra definițiilor date grifonului, să încercăm să le pătrundem înțelesul. Evident, cel puțin pînă azi, este clar că motivul grifonului își are obirșia în Orientul Apropiat unde civilizațiile agricole au elaborat o religie cosmică, concentrată împrejurul a ceea ce Mircea Eliade definea înnoirea periodică a lumii — „misterul central“, simboli-

¹¹ W. H. Roscher, *Ausführliches Lexikon der Griechischen und Römischen Mythologie*, Leipzig, 1894—1897; *Dictionnaire des antiquités*, 1896, p. 1669.

¹² *Enciclopedia italiana*, Roma, 1960, p. 1056—1060.

¹³ R. Florescu, *Dicționar enciclopedic de artă veche a României*, București, 1980, pp. 174—175.

¹⁴ Victor Kernbach, *Dicționar de mitologie generală*, Ed. șt. și enciclopedică, București, 1989, p. 208.

¹⁵ Diodor Siculus, *Bibl. hist.*, 2, 47.

¹⁶ Vezi, *supra*, nota 11.

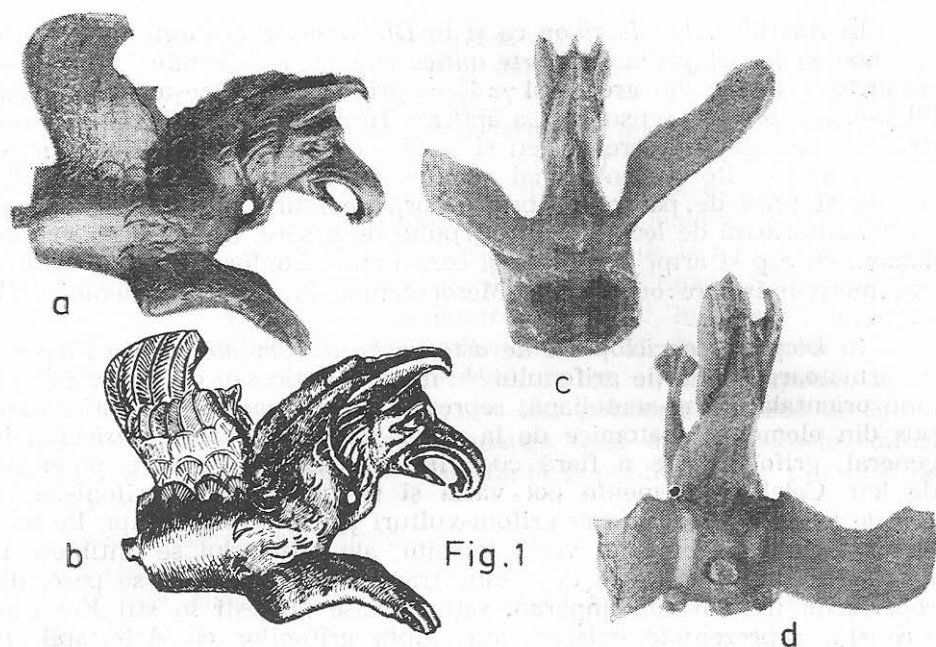


Fig.1

Fig. 1 (a, b, c, d) — Grifonul de la Telița/Amza, județul Tulcea

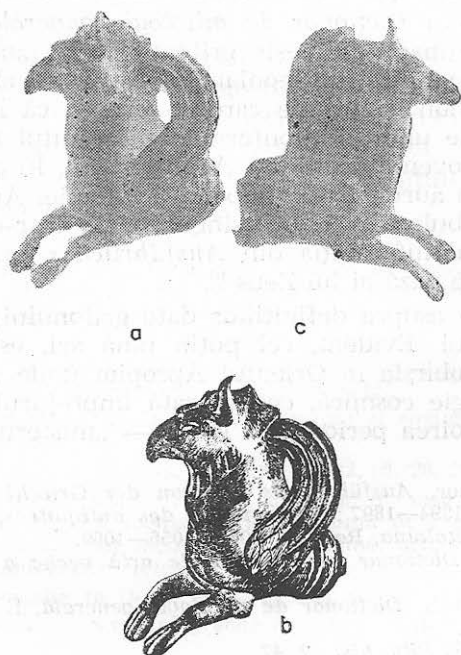


Fig. 2 (a, b, c) — Grifonul de la Satu Nou/Oltina, județul Constanța

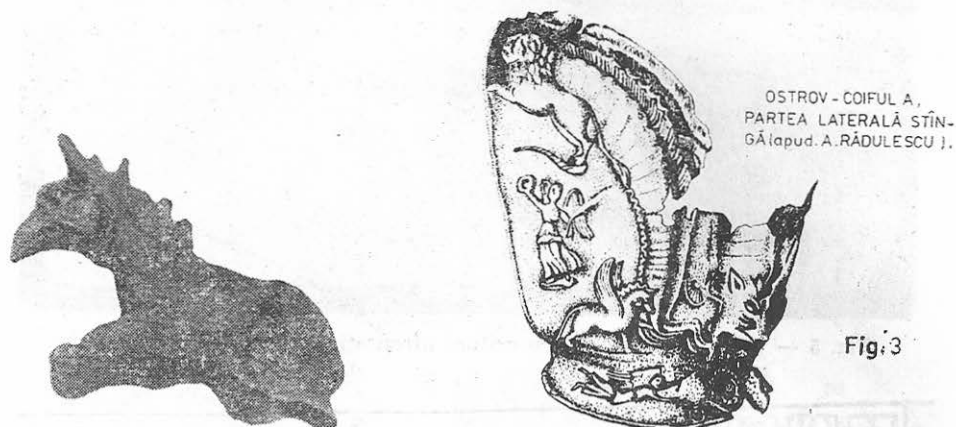


Fig. 3 — Partea laterală stângă a unui coif roman (A) descoperit la Ostrov, județul Constanța — apud A. Rădulescu

Fig. 3 a — Grifonul de la Ulpia Traiana Sarmisegetusa — apud C. Pop



Fig. 4 — Plăcuță votivă cu imaginea zeiței Nemesis însoțită de grifon, descoperită la Palas/Constanța — apud Z. Covacef



Fig. 5 — Friza de marmură cu grifoni afrontați, descoperită la Mangalia



Fig. 6 — Desen cu imaginea mărită a scenei magico-religioase de pe sigiliul lui Gudea din Lagaș (cca. 2200 a.Chr.) — apud C.W. Ceram

zat în „copacul sacru al lumii”¹⁷. Conform acestor credințe religioase nemurirea, accesibilă unor privilegiați, ia forma unui fruct sau a unui izvor de lîngă un arbore socotit a fi centrul lumii = *axis mundi*.

Sumerienii au creat un geniu-păzitor al „arborelui sacru”, o ființă fabuloasă cu cap și gît de reptilă încornorată, cu corp de felină și picioare posterioare de pasăre pe care au asociat-o unei divinități chtonice. Akkadienii i-au simplificat imaginea, reducînd-o la un hibrid între pasăre de pradă și leu, reprezentare care persistă pînă la sfîrșitul perioadei

¹⁷ Mircea Eliade, *Istoria credințelor și ideilor religioase*, 1, Ed. șt. și enciclop., București, 1981, p. 42. Vezi și la Romulus Vulcănescu, *Mitologie romană*, Ed. Acad., București, 1987, p. 84—94, în special despre *fitototemuri* și *zoototemuri* în mitologia predacă.

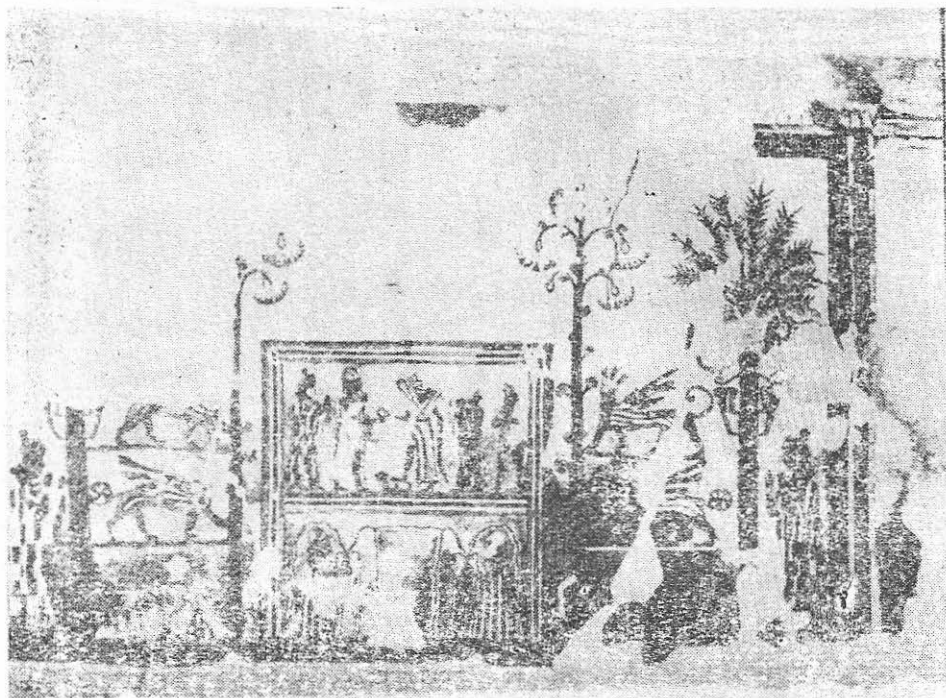


Fig. 7 — Pictură murală din palatul din Mari (cca. 1800 a.Chr.) — în Ist. universală, ed. în lb. română



Fig. 8 — Pecete cu grifoni, mult mărită, de pe un inel de aur din Cnossos (cca. 1600—1400 a.Chr.) — apud Fr. Matz

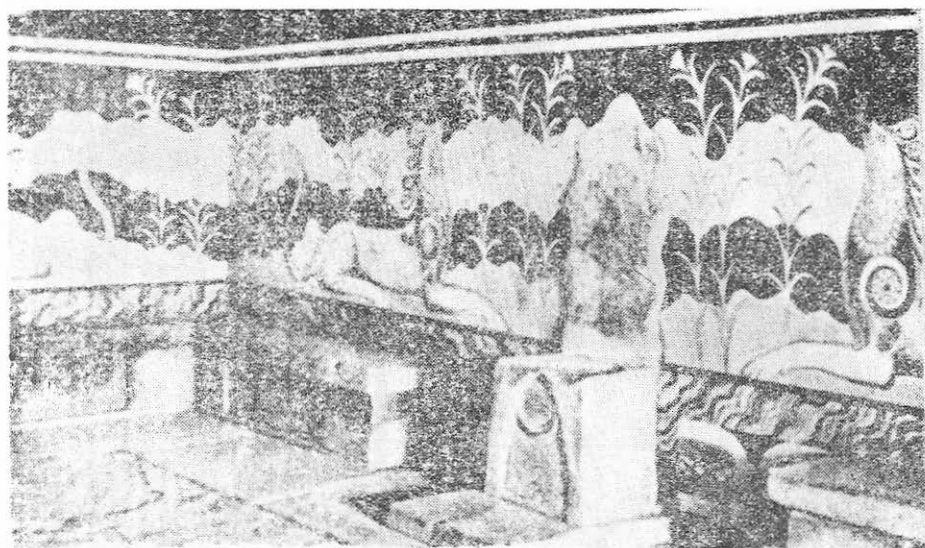


Fig. 9 — Tronul de piatră din palatul din Cnossos — apud Fr. Matz



Fig. 10 — Griffonul perioadei arhaice grecești (sec. VII a.Chr.): a) bronz mediteranean aflat în muzeul din Boston (apud M. Comstock și C. Vermeule); b) fragment de „stamnos” grecesc descoperit la Policoro, în sudul Italiei (apud D. Adameșteanu); c) desen după o scenă cu grifoni afronțați, din Lydia (în Ist. universală)



Fig. 11 — Scenă de luptă pe un vas de aur nord-pontic din sec. IV a.Chr. în (*Arheologija SSSR*)



Fig. 12 — Stater de aur bosporan, din sec. IV a.Chr., cu imaginea grifonului în (*Arheologija SSSR*)

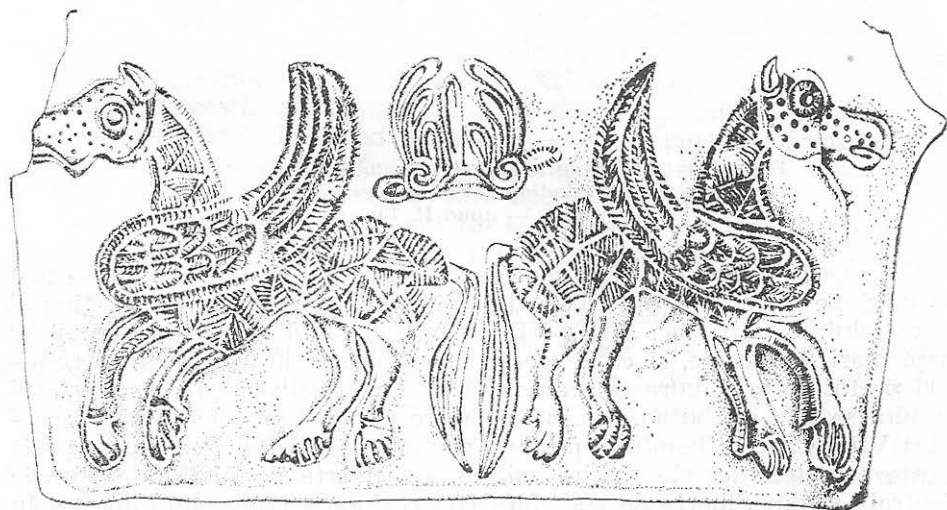


Fig. 13 — Grifoni pe apărătoarea de ceafă a coifului de la Băiceni (apud M. Petrescu-Dimbovița și M. Dinu)

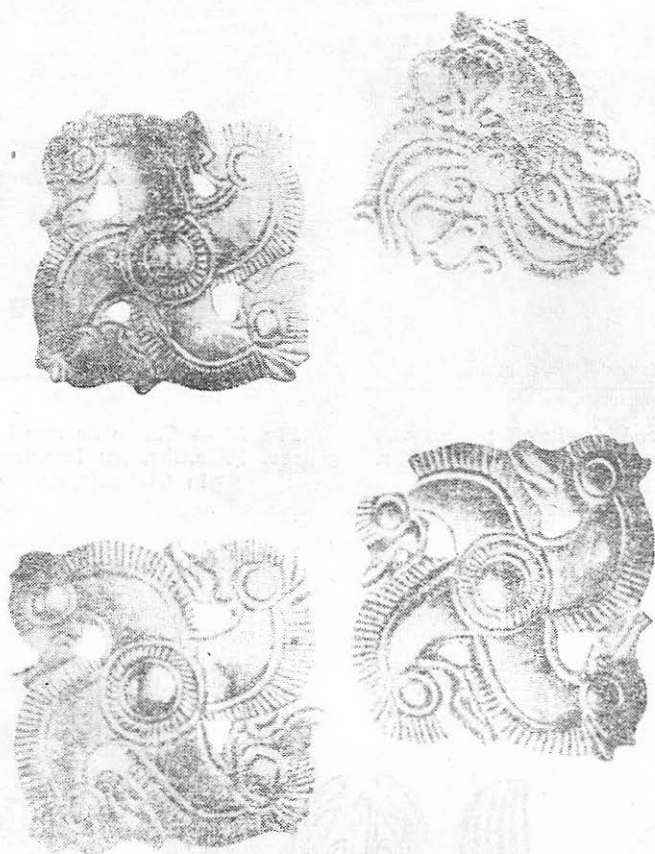


Fig. 14 — Aplice de argint din tezaurele traco-getice, triskelion și tetraskelion — protome-grifoni cu ochi apotropaic — apud R. Florescu

asiriene (sec. VII a.Chr.). Cea mai veche reprezentare de acest fel a fost întâlnită pe un sigiliu din Susa, din mil. al III-lea a.Chr.¹⁸. În timpul Imperiului asirian (sec. XIII—VII a.Chr.) grifonul este reprezentat cu aripi mari, puternice, și cu o creastă care pleacă dintre urechi și continuă pe tot corpul; gura este deschisă cu limba salivând, iar în creștetul capului se află un buton. Această imagine persistă pînă la sfîrșitul secolului VII a.Chr., influențînd, pe de o parte arta arhaică greacă care preia aceste caracteristici ale tipului asirian, cît și arta populațiilor din Asia Centrală și din Siberia de sud, fapt ce prezintă o importanță aparte. În cursul mil. II a.Chr., în glicptica statului Mitani se răspîndește imaginea grifonului cu cap și cioc de acvilă puternic închis, cu corpul leonian ter-

¹⁸ Apud *Enciclopedia dell'arte antica classica e orientale*, Enciclopedia italiana, p. 1056.



Fig. 15 — Piesă romană imperială aparținând unui grup statuar Apollon, aflată în Kunsthistorisches Museum din Viena



Fig. 16 — Produs greco-roman din Egipt, reprezentând grifonul cu roata zeiței Nemesis — apud M. Comstock și C. Vermeule

minat într-o coadă lungă, spiralată. După Akurgal, acesta este tipul nord-sirian sau siro-hittit¹⁹ care va cunoaște de asemenea o lungă evoluție. Apar totodată, tot mai frecvent, grifonii afrontați, în poziție heraldică, față de un personaj masculin sau feminin, sau față de o plantă socotită a fi „pomul vieții”. În secolele VII—VI a.Chr., în Asia Mică și în insulele grecești, aripile acestor grifoni capătă vîrfuri întoarse în formă de „seceră”²⁰. Începînd din sec. V a.Chr. și pînă la sfîrșitul epocii elenistice, se produc modificări în iconografia grifonului, reprezentat acum cu aripi normale de acvilă, fără appendicele frontal și cu gîtul împodobit de coama dantelată. Acest tip se regăsește pe coifurile elenistice și este frecvent la romani: pe armuri, cuirase, pe sarcofage, urne, obiecte de mobilier, elemente decorative, pe vase, lămpi, etc.

Asocierea acestui animal fantastic unor divinități, reflectă o concepție religioasă, conform căreia avem de-a face cu un simbol al puterii divine, înfățișat într-o dublă ipostază: ca animal de pradă, rapid și feroce, ori în poziție liniștită, de păzitor vigilant și redutabil. Această concepție, cristalizată definitiv în mil. al II-lea a.Chr., a stat la baza reprezentării grifonului ca simbol al forței și vigilenței. Pentru prima

¹⁹ *Ibidem*, p. 1057.

²⁰ *Istoria universală*, 1, Ed. șt., București, 1959, p. 514 (*Lydia*); Dinu Adamșteanu, în *Civilizații antice din Italia meridională*, Ed. șt. și enciclop., București, 1933, prezintă un fragment de vas grecesc (*stamnos*) din sec. VII a.Chr., provenit în Italia din ins. Chios, pe care apare grifonul cu aripile întoarse în „seceră”.

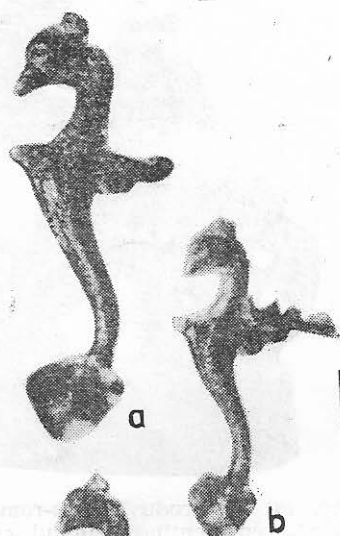


Fig.18

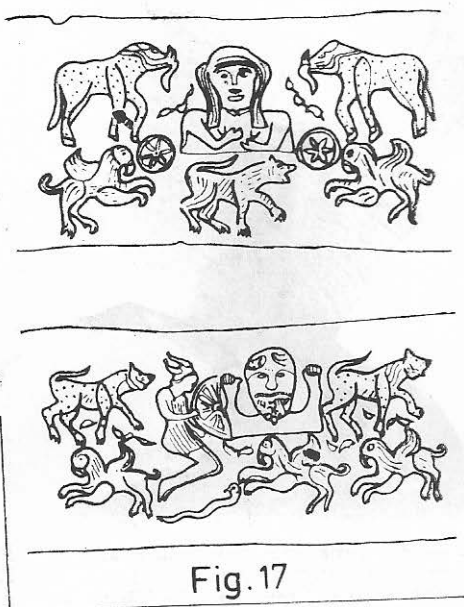
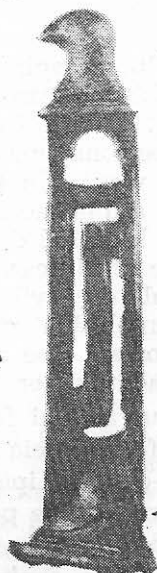
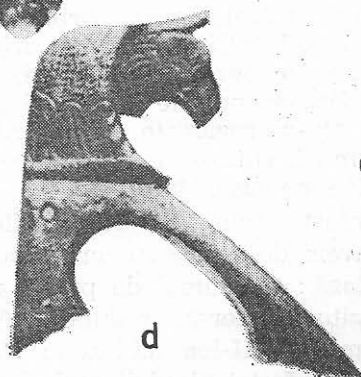


Fig.17

Fig. 17 — Scene cu grifoni pe cazanul de la Gundestrup (sec. I a. — I p.Chr.) — apud M. Gramatopol

Fig. 18 — Protome în formă de grifoni (a, b, c); mâner cu cap de grifon (d); e, f) — închizătoare cu capete de grifoni — apud The Figural Bronzes, Rijksmuseum, 1973

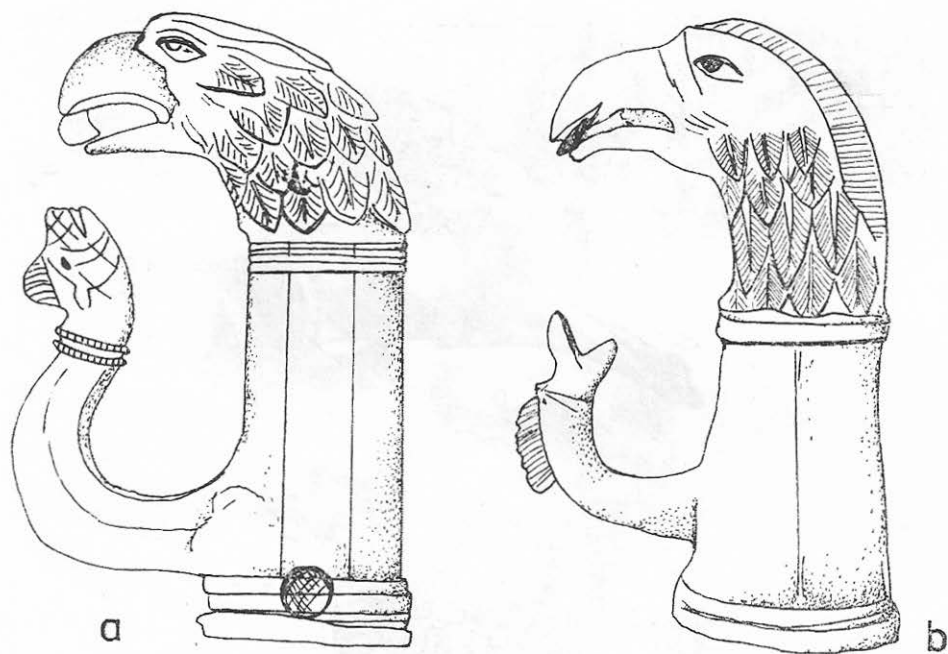


Fig. 19 — Piese de bronz hexagonale cu capete de grifoni (a, b) — desene apud H. Menzel

dată, o întâlnim reprezentată artistic pe sigiliul cilindric al lui Gudea din Lagaș (cca. 2200 a.Chr.)²¹, unde apare imaginea prințului primind de la marele zeu al vegetației însemnele nemuririi: o ramură din „pomul sacru” într-un vas. Din pieptul divinității principale se revarsă izvoarele vieții pentru a umple numeroasele vase aflate la picioarele acestuia. Scena, de o frumusețe deosebită, prezintă în colțul din stînga un personaj feminin încornorat, care este însoțit de un grifon în stare de așteptare, cu aripile înălțate și gura întredeschisă.

Pe o pictură murală din statul Mari (cca. 1800 a.Chr.) este redat interiorul unei grădini²². De o parte și de alta a unui panou central, într-un gen de simetrie căutată, apar grifoni-păsări în stînga, sfînx și leu înaripat în dreapta. În interiorul panoului, compartimentat în două registre, se desfășoară, pe de o parte scena înmînării vasului cu „apa vieții” de către divinitatea supremă zeului vegetației, pe de altă parte, reprezentarea „pomului sacru”, irigat de numeroasele izvoare care curg din vasul pe care zeul vegetației îl ține în palme. Rolul grifonilor de genii protectoare ale izvoarelor vieții și ale „arborelui sacru” este evident. Foarte sugestiv se relevă această concepție într-o scenă de cult,

²¹ Apud C. W. Ceram, *Zei, morminte, cărturari. Romanul arheologiei*, Ed. șt., București, 1968, p. 234.

²² *Ist. universală*, 1, p. 289.



Fig. 20 (a, b) — Bronzuri romane aflate la Düsseldorf — apud H. Menzel

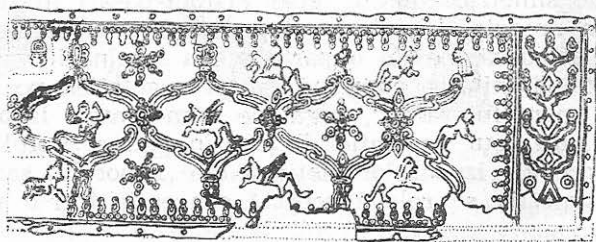


Fig. 21 — Fragment dintr-o cingătoare de bronz din statul Urartu (sec. VII a.Chr.); decor simbolizând o scenă de vânătoare, cu grifonul alergând — in *Ist. universală*

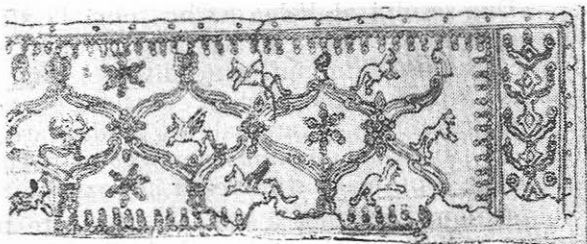


Fig. 22 — Grifoni afrontați unei divinități feminine : pictură pe ceramică, „pelike“ italo-grecescă descoperită la Granada, Spania — apud Antonio García y Bellido

Fig. 23 — Piesă de bronz greco-romană din secolele I a. — I p.Chr., aflată în Kunsthistorisches Museum din Viena

pe un inel de aur cu pecete din Cnossos (cca. 1600—1400 a.Chr.)²³. Scena este dominată de același simbolism zoo și magico-vegetal. Zeița vegetației ține în mâini un vas conic din care urmează să toarne „apa vie a vieții“ în ulcioarele ținute cu labele din față de grifonii înșirați unul în spatele celuilalt, cu aripile mari, strânse pe corp, ridicați în două labe. Întreaga scenă se află sub ramurile „arborelui sacru“, excelentă reprezentare a arborelui totem parțial²⁴.

Tronul de piatră din Cnossos era un obiect de venerație²⁵, fiind așezat pe fundalul unei fresce cu grifoni aflați în interiorul unei grădini. Tronul apare flancat de doi grifoni afrontați, culcați într-o atitudine solemnă, aproape heraldică. Lucrătura tronului care imită lemnul nu este întâmplătoare; tronul de la Cnossos trebuia să reprezinte „pomul vieții = arborele sacru“. Tronul din Cnossos era rezervat zeiței vegetației, a fertilității, în acest caz, grifonii fiind și aici genii protectoare ale „pomului sacru“.

²³ Fr. Matz, *Creta, Micene, Troia*, Ed. șt., București, 1969, p. 52.

²⁴ R. Vulcănescu, *op. cit.*, p. 89.

²⁵ F. Vian, *Histoire des Religions*, 1, p. 475.

Din secolul al V-lea a.Chr., până la sfârșitul antichității, funcția și sensul mitic al acestui simbol magico-divin se diversifică. În zona nord-pontică, supusă unor influențe diverse, zonă creatoare a unei *arte a stepelor* și a unui stil animalier eurasiatic²⁶, se revine la vechea concepție asupra grifonului — animal de pradă care atacă alte animale, sau se luptă cu Arimaspi și amazone. Această concepție are în vedere confruntarea, lupta care stimulează și dezvoltă forțele creatoare ale vieții²⁷.

A doua jumătate a mil. I a.Chr. este perioada celei mai mari răspîndiri a motivului animalier, de la Pacific și până la Atlantic. China este iradiată de motivul animalier scito-siberian²⁸, Altaiul, legat de Iran și de drumul aurului către Asia anterioară, dezvoltă un stil propriu, iar vasta regiune caspică și nord-pontică, legată de Transcaucazia, Iran și Grecia, crează arta scitică²⁹. Motivul animalier scitic a preferat repertoriul asiropersan, chiar în contact cu arta grecească în care grifonul nu este animalul sălbatic care luptă cu omul sau atacă animale. La greci grifonul simbolizează forța și vigilența și el apare chiar ca emblemă a unor orașe ca Teos și Abdera și pe monedele acestora, în sec. V a.Chr. În secolul IV a.Chr., grifonul figurează pe monedele din Panticapaion și pe staterul de aur bosporan, cu titlu de păzitor fabulos al regiunilor aurifere Urali și Altai, de unde grecii din Crimeea aduceau mari cantități de metal prețios³⁰.

În zona carpato-balcanică, arta traco-getică a fost direct influențată de arta grecească și, mai ales de toreutica acesteia cu o puternică dominantă persană. Dovada o constituie antropomorfismul prezent în marile tezaure traco-getice, antropomorfism care-și împarte egal reprezentările cu motivul animalier³¹ și vegetal într-o cosubstanțialitate mitică care exprimă o viziune particulară asupra morții și postexistenței³². În contextul artei traco-getice, de puternică coloratură greco-ahemenidă, grifonul apare în ambele ipostaze: animal de pradă și simbol al forței și vigilenței. Apărătoarea de ceafă a coifului de la Băiceni³³ este decorată cu doi grifoni adosați care flanchează „arborele vieții”, reprezentat ca *arbore totem parțial*. Majoritatea obiectelor — piese de harnașament din tezaure redau lupta grifonului cu alte animale³⁴, sau sînt realizate sub forma unor protome de grifoni, în cazul rozetelor ajurate și a fruntarelor turnate în *ronde-bosse* care reproduc schematic, în centrul motivului

²⁶ Vezi, în acest sens, Karl Jettmar, *Arta stepelor*, Ed. Meridiane (40), București, 1983 (*Curențe și Sinteze*).

²⁷ Cf. M. Eliade, *op. cit.*, p. 45.

²⁸ M. Gramatopol, *Artă și arheologie dacică și romană*, Ed. șt. și enciclop., București, 1982 — cf. *Scythian art*, London, 1928.

²⁹ *Ibidem*, p. 42.

³⁰ Cf. *Dictionnaire des antiquités*, p. 1673; pentru reprezentări pe monede, vezi: N. A. Onaiko, *Anticinii import...*, în *Arheologija SSSR*, p. 25, fig. 1;

³¹ M. Gramatopol, *op. cit.*, p. 43

³² R. Vulcănescu, *op. cit.*, p. 185.

³³ M. Petrescu-Dîmbovița și Marin Dinu, în *Dacia*, NS, 19, 1975, p. 105 și urm.

³⁴ În acest sens, aplicile late, polilobate de la Craiova, aplica dreptunghiulară de la Băiceni și plăcile zoomorfe de la Agighiol.

animalier și genele unui ochi apotropaic³⁵. Pe aplicile-falere din tezaurul dacic de argint de la Surcea, decorate în tehnica „au repoussé”, grifonul apare în proporții egale cu motivul vegetal și cu Cavalerul trac. Încărcătura magico-religioasă a acestor piese cu caracter funerar este fără echivoc — sintem în fața unor credințe în nemurire a căror substanță mitică este dată de prezența grifonului și a Cavalerului într-un cadru vegetal. Această asociere de elemente, întâlnită în thanatologia geto-dacilor în epoca lor clasică, se modifică în condițiile includerii teritoriilor de la Dunărea Mijlocie și de la Dunărea de Jos în sfera romanității orientale. În iconografia Cavalerului trac, locul grifonului este luat de șarpele păzitor al „arborelui sacru”. Și mitologia biblică preluase un mit arhaic despre zeița goală, arborele miraculos și păzitorul său — dragonul sau șarpele (*Facerea*, 2 : 16—17 ; 3 : 4—5)³⁶.

În epoca romană grifonul rămîne, în tot spațiul de referință roman, un simbol al vigilenței, fiind atribuit principalelor divinități : lui Apollon și Afroditei — Venus, zeiței Nemesis și lui Zeus — Jupiter. Ca simbol solar al zeului Apollon, grifonul a pătruns de timpuriu în mitologia greco-romană³⁷ și Muzeul de Istorie a Culturii din Viena păstrează două frumoase exemplare ale toreuticii romane din epoca imperială timpurie. Un splendid exemplar, aparținând unui grup statuar este reprezentat cu lira divinității între aripi și cu laba din față ridicată. Grifonul privește pătrunzător spre zeu, așteptîndu-i porunca³⁸. Cea mai elocventă reprezentare o are însă alături de Nemesis, la carul acesteia sau, ținînd roata cu patru spițe a destinului, supraveghînd împreună ordinea și echilibrul în Univers, cîntărind fericirea și nenorocirea oamenilor³⁹.

Senzaționala descoperire a cazanului de la Gundestrup, aparținînd mediului celtic din perioada secolelor I a.Chr. — I p.Chr.⁴⁰, relevă încă odată marile spații de referință ale acestui simbol cultural. În scenele de pe cazan apar, pe de o parte grifoni ațintiți unei divinități feminine, pe de altă parte, însoțind cortegiul unei divinități masculine. În ambele cazuri, animalele sînt redată în plină mișcare, cu pliscul puternic închis și aripile ridicate în formă de „seceră”. În primul caz, cei doi grifoni împing carul zeiței Nemesis, în celălalt caz, un personaj cu capul acoperit

³⁵ La Agighiol, Peretu și Craiova — cf. și H. Daicoviciu și R. Florescu, în *Dicționar de artă veche a României*, pp. 36—37 (aplică).

³⁶ Cf. M. Eliade, *op. cit.*, pp. 174—175.

³⁷ Cf. Mary Comstock and Cornelius Vermeule, *Greek Etruscan and Roman Bronzes in the Museum of Fine Arts Boston*, 1971, Boston, Massachusetts, p. 348, nr. 448.

³⁸ Kunsthistorisches Museum Wien. *Guss + Form. Bronzen aus der Antikensammlung*. Kurt Geschwantler — Leiter der Ausstellung, Wolfgang Oberleiter, 1986, p. 105, pl. 5, nr. 143, p. 106, fig. 209, nr. 144.

³⁹ V. Kernbach, *op. cit.*, pp. 416—417 (*Nemesis*). Pentru iconografie, vezi, *Greek Etruscan and Roman Bronzes*, p. 148, fig. 173 (produs greco-roman din Egipt) și Heinz Menzel, *Römische Bronzen*, Düsseldorf, 1969, p. 72, 52 ; adaugă cele două plăci votive din România : din col. Bolliaș și de la Palas-Constanța, publicate de G. Bordenache și Z. Covacef (cf. *supra*, notele 9 și 10).

⁴⁰ Vezi la M. Gramatopol, *op. cit.*, p. 45, fig. 4 și nota 30 cu bibliografia.

rit cu un coif celtic cu coarne, probabil o divinitate locală, asemănătoare personajului încornorat de pe sigiliul din Lagaș, împinge o roată, în prezența lui Zeus — Jupiter și a grifonilor care îl însoțesc. Întreaga compoziție are un profund conținut mitico-religios, relevând influențe timpurii greco-romane în mediul autohton-celtic.

Pe teritoriul României, geto-dacii, păstrători ai unor străvechi concepții mitice de obirșie indo-europeană, pe care și le reprezentau artistic sub incidența stilului animalier al stepelor și antropomorfismului grecesc, suportau mai greu influențe care puteau produce modificări în plan spiritual. Asocierea grifonului unor divinități din panteonul greco-roman, la geto-daci nu s-a produs. Cele câteva reprezentări ale grifonului din toreutica romană, în directă legătură cu ritualul funerar, sau de pe basoreliefuri, sînt adevărate excepții datorate elementului colonizator roman.

Spre deosebire de teritoriile romane locuite de geto-daci, în provinciile vecine, numărul mare al protomelor în formă de grifon, terminate într-o labă de leu, al închizătoarelor și protomelor cu cap de grifon, relevă practici funerare specifice lumii romane din spațiul sud-tracic și din cel locuit de celți. Aceste piese aparțineau mobilierului funerar și trăsurilor mortuare, ornate cu scopul de a petrece pe ultimul drum pe cel dispărut⁴¹.

O serie de piese din bronz, cu corp hexagonal, terminate în capete de grifoni ținînd în cioc o bilă sau o monedă și cu cozi în formă de capete de păsări sau reptile, au fost interpretate ca piese decorative de la care de luptă⁴². Pare mai probabil, ca aceste piese, ca și în cazul celor studiate de A. Alföldi (vezi nota 41), să fie puse în relație cu ritualurile funerare din lumea greco-romană. Obolul lui Charon din pliscul grifonilor relevă caracterul funerar al acestor piese, care foloseau mai curînd ca ornamente carelor funerare decît celor de luptă. O destinație asemănătoare trebuie să fi avut și grifonul inedit din muzeul constănțean, despre care am amintit la începutul lucrării. De dimensiuni apropiate piesei de la Telița/Amza, grifonul de la Satu Nou — Oltina prezintă o iconografie diferită, mai apropiată de aceea a unui produs greco-roman din Egipt, aflat în Muzeul de Arte Frumoase din Boston⁴³, a unui bronz roman aflat la Düsseldorf⁴⁴ și chiar la imaginea grifonului de pe coiful „A” de la Ostrov.

⁴¹ A. Alföldi, în *Archaeologiai Értesítő*, Budapest, 1936. Pare curios faptul că autorul nu a remarcat prezența a numeroase piese cu capete de grifoni. Vezi, în acest sens, *The Figural Bronzes*, Rijksmuseum, 1973.

⁴² H. Menzel, *Die Römischen Bronzen aus Deutschland*, 1, Speyer, Mainz, 1960, pp. 47—53, nr. 78—84.

⁴³ *Greek Etruscan and Roman Bronzes*, p. 148, fig. 173, nr. 173 (grifon cu roata zeiței Nemesis).

⁴⁴ *Römische Bronzen*, 1969, 33, p. 50 (grifon în ipostaza de geniu păzitor).

Grifonul de la Telița/Amza, produs mediteranean de tip alexandrin⁴⁵, reprezintă, în mod sigur, o piesă decorativă de la un car de luptă, foarte probabil din secolul II p.Chr. Grifoni în poziție „alergând“, cu labele din față întinse, apar încă din secolul VII a.Chr., pe o cingătoare de bronz din statul Urartu⁴⁶, într-un decor vegetal care se repetă ritmic. Din punct de vedere iconografic, imaginea grifonului cu urechile ascuțite și pliscul întredeschis, puternic curbat, o întâlnim pe un produs ceramic al atelierelor grecești din sec. al VII-lea a.Chr., în sudul Italiei⁴⁷, pe o *pelyke* descoperit în sudul Spaniei⁴⁸, cu pictură roșie pe fond negru și pe un vas de aur descoperit în sudul Rusiei, creație a atelierelor nord-pontice, conformă stilului animalier scitic⁴⁹. Și mai apropiată de iconografia piesei de la Telița/Amza este o piesă de toreutică greco-romană din secolele I a.Chr. — I p.Chr., aflată în Muzeul de Istorie a Culturii din Viena⁵⁰, reprezentând un grifon în poziție „de așteptare“. Considerăm piesa de bronz de la Telița/Amza că aparține unei grupe iconografice mediteraneene, de puternică influență orientală, mai puțin întâlnită în toreutica romană.

Adăugând reprezentărilor de epocă romană ale acestui animal fabulos, de pe teritoriul României, grifonul de la Telița/Amza, lăsăm problema deschisă unei discuții viitoare asupra reapariției acestui simbol cultural în mitologia creștină a evului mediu.

UNE PIÈCE REMARQUABLE DE TOREUTIQUE ROMAINE — LE GRIFFON DE TELIȚA

Résumé

La pièce présentée dans cet article est un griffon en bronze, conçu „en mouvement“, comme une moitié d'un tout et prévu au côté dorsal avec des rivets de fixation sur un support. On l'a découverte par hasard dans un large établissement rural d'époque romaine, appartenant aux Gètes autochtones, dans le point „Amza“, du voisinage nord-est de la localité Telița du département de Tulcea.

Les pièces similaires de la toreutique romaine, découvertes dans le territoire de la Roumanie sont en nombre de quatre: le griffon en bronze découvert à Ulpia Trajana Sarmizetusa (le Musée de Deva), le griffon en bronze découvert à Satu-Nou — Oltina (inédit — Musée de Constantza), l'anse-lion (protome de lion)

⁴⁵ G. Simion, *Sonderdruck aus Griechische und Römische Statuetten und Gross-Bronzen*: Akten der 9. Tagung über antike Bronzen, 21—25. April 1986 in Wien, pp. 367—368 (la p. 378 buletinul de analiză 34/86 asupra compoziției fizice).

⁴⁶ *Ist. universală*, 1, p. 528.

⁴⁷ Cf. D. Adameșteanu, *op. cit.*, loc. cit.

⁴⁸ Antonio García y Bellido, *Los hallazgos griegos de España*, Centro de estudios históricos. Fichero de arte antiguo, Madrid, 1936, p. 106, 45 (= *pelyke* italo-grecesc de 23 cm înălțime descoperit la Tútugi — Galera, provincia Granada), pl. 72.

⁴⁹ *Arheologija SSSR (Certomlîtkaia vaza ...)*, p. 29, fig. 2 b.

⁵⁰ *Vezi, supra*, nota 38.

à tête de griffon (bronze, coll. Severeanu, Bucarest), la casque romaine en bronze découverte à Ostrov — Constantza, ornée d'une scène mythique à griffon (Musée de Constantza). On y ajoute encore trois pièces sculpturales : deux plaques votives du type „Nemesis à griffon“ (l'une de l'ancienne collection Bolliac, à présent au Musée National de Bucarest, l'autre provenant de Palas — Constantza, qui se trouve au Musée de Constantza) et une frise en marbre avec des griffons, découverte à Callatis et qui se trouve au Musée de Mangalia.

La pauvreté des représentations donne à l'auteur l'occasion de préciser le lieu et l'importance qu'eut ce motif iconographique dans les croyances religieuses et dans les représentations artistiques du monde antique.

Etant l'un des plus anciens symboles mythiques des religions cosmiques, centrées autour de la régénération cyclique du monde, le griffon a été créé comme l'ange-gardien de „l'arbre sacré“, en étroite liaison avec „l'immortalité“ accessible à des privilégiés. L'association de cet animal à des divinités, reflète une conception religieuse, selon laquelle, le griffon comme symbole du pouvoir divin apparaît en double hypostase : comme animal de proie rapide et féroce et comme gardien vigilant et redoutable.

Le thème de griffon a connu une large diffusion, due à la propagation du style animalier, à partir de l'Océan Pacifique jusqu'à l'Océan Atlantique. Pourtant, l'association du griffon à des divinités du panthéon gréco-romain ne s'est pas réalisée chez les Géo-Daces, sur le territoire de la Roumanie. Les quelques représentations de la toreuthique romaine, en directe relation avec la rite funéraire, ou des bas-reliefs, sont de véritables pièces d'exception dues à l'élément colonisateur romain.

Dans la thanatologie des Géo-Daces pendant leur époque classique, un rôle principal détient le Chevalier thrace. Dans son iconographie, la place du griffon est prise, comme dans la mythologie biblique, par le serpent-gardien de „l'arbre sacré“.

Le griffon de Telița-Amza représente une pièce d'importation, un produit des ateliers d'Alexandrie, appartenant donc à l'aire de civilisation gréco-romaine du bassin oriental de la Méditerranée. On l'a créée pour l'utiliser à l'ornementation des chars de luttés. La pièce appartient à un groupe iconographique de forte influence orientale, moins fréquente dans la toreuthique romaine.

La liste des figures

- Fig. 1 (a, b, c, d) — Le Griffon de Telița-Amza, département de Tulcea
 Fig. 2 (a, b, c) — Le Griffon de Satu-Nou — Oltina département de Constantza
 Fig. 3 — Le côté gauche d'un casque romaine (A) découverte à Ostrov, dép. de Constantza (*apud* A. Rădulescu)
 Fig. 3-a — Le Griffon de la Ulpia Trajana Sarmisegetusa (*apud* C. Pop)
 Fig. 4 — Petite plaque votive avec l'image de la déesse Nemesis accompagnée de griffon, découverte à Palas-Constantza (*apud* Z. Covacef)
 Fig. 5 — La frise en marbre avec des griffons affrontés, découverte à Mangalia
 Fig. 6 — Dessin avec l'image agrandie de la scène magico-religieuse provenant du sceau de Gudea de Lagaș (approximativement 2200 av. J. C. ; *apud* C. W. Ceram)
 Fig. 7 — Peinture murale du palais de Mari (approx. 1800 av. J. C. ; *in Istoria universală/Histoire universelle*, en roum.)
 Fig. 8 — Cachet aux griffons, beaucoup agrandi, sur un anneau d'or de Cnossos (approx. 1600—1400 av. J. C. ; *apud* Fr. Matz)
 Fig. 9 — Le trône en pierre du palais de Cnossos (*apud* Fr. Matz)

Fig. 10 — Le griffon de l'époque archaïque grecque (VII^e s.av. J.C.) : a) bronze méditerranéen qui se trouve au Musée de Boston (*apud* M. Comstock et C. Vermeule) ; b) fragment de „stamnos“ grec découvert à Policoro, au sud de l'Italie (*apud* D. Adameşteanu) ; c) dessin selon une scène à griffons affrontés, de Lydia (*in Ist. univ.*)

Fig. 11 — Scène de lutte sur un récipient en or ; nord-pontique du V^e s.av. J.C. (*in Archeologija SSSR*)

Fig. 12 — Statère d'or ; IV^e s.av. J.C. (*ibidem*)

Fig. 13 — Griffons sur la partie protectrice de nuque de la casque de Băiceni (*apud* M. Petrescu — Dimbovița et M. Dinu)

Fig. 14 — Appliques d'argent provenant des trésors thraco-gètes ; triskelion et tetraskelion — protomes-griffons à l'oeil magique (*apud* R. Florescu)

Fig. 15 — Pièce romaine impériale appartenant à un groupe statuaire Apollon qui se trouve au Kunsthistorische Museum de Vienne.

Fig. 16 — Pièce gréco-romaine d'Egypte, représentant le griffon avec la roue de la déesse Némésis (*apud* M. Comstock et C. Vermeule)

Fig. 17 — Scènes avec des griffons sur la chaudière de Gundestrup (I^{er} s.av. J.C. — I^{er} s.ap. J.C. ; *apud* M. Gramatopol)

Fig. 18 — Des protomes en forme de griffons (a, b, c) ; manche à tête de griffon (d) ; fermetures aux têtes de griffons (e, f) ; *apud* The Figural Bronzes, Rijksmuseum, 1973

Fig. 19 — Pièces en bronze hexagonales aux têtes de griffons (a, b) ; dessins *apud* H. Menzel

Fig. 20 — Bronzes romains qui se trouvent à Düsseldorf (*apud* H. Menzel)

Fig. 21 — Fragment d'une ceinture de bronze de l'Urartu (VII^e s.av. J.C.) ; décor symbolisant une scène de chasse avec des griffons en courant (*in Ist. univ.*)

Fig. 22 — Griffons affrontés à une divinité féminine ; peinture sur céramique, „pelike“ italo-grecque découverte à Granada, Espagne (*apud* Antonio García y Bellido)

Fig. 23 — Pièce en bronze gréco-romaine des siècles I^{er} av. J.C. — I^{er} ap. J.C. qui se trouve à Kunsthistorische Museum de Vienne