

POND UNCIAL DESCOPERIT LA CONSTANȚA

RADU OCHEȘEANU, TRAIAN CLIANTE

În anul 1989, cu ocazia săpăturilor de salvare efectuate la Constanța, în zona delimitată de străzile Vasile Alecsandri, Ecaterina Varga, Mircea cel Bătrîn și Negru Vodă, a fost descoperit împreună cu material arheologic roman din secolele II—III d. Chr., în S V, C. 8, — 2,25 m și un obiect de plumb. Condițiile de descoperire, precum și caracteristicile obiectului cercetat aici ne îndrituiesc să considerăm că ne aflăm în fața unei greutăți de cântar de epocă romană.

Pondul ¹ este un paralelipiped cu laturile de 27 mm × 27 mm × 7 mm. Pe una din fețele pondului, cîmpul, ușor supraînălțat, apare ca un trunchi de piramidă, înalt de 1 mm, avînd drept față superioară un romb curbiliniu cu vîrfurile terminate prin patru mici globule. În centrul cîmpului se observă urma unei sîrme de cupru cu diametru 5 mm, introdusă prin perforarea parțială a greutății, pentru a fi utilizată ca apucătoare.

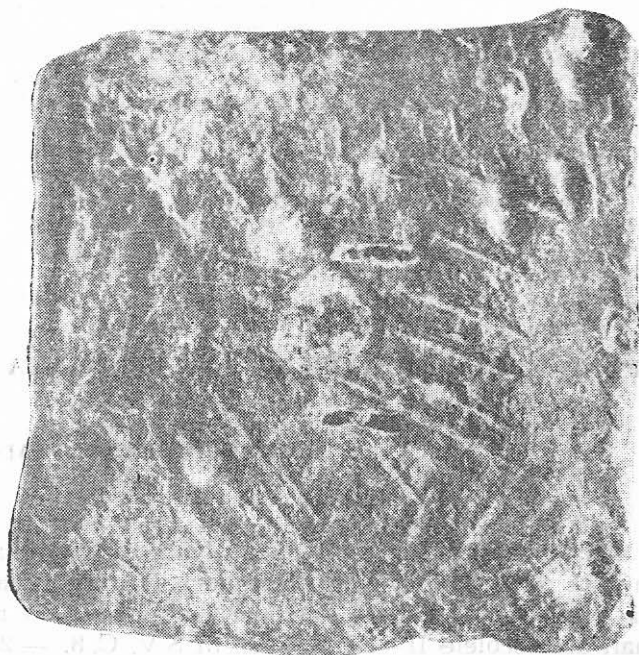
Pe suprafața cîmpului sînt trasate mai multe linii, precum și litera N (?) incizată în plumb. Aceste linii zgîriate pe suprafața cîmpului sînt, desigur, aleatorii și nu le putem atribui o semnificație metrologică. Litera incizată reprezintă fie inițiala proprietarului, fie, mai puțin probabil, un semn de control. Cea de a doua față a greutății este netedă.

Greutatea actuală a pondului este de 48,96 g.

Pondul prezentat aici și aflat într-un nivel arheologic roman aparține, fără îndoială, categoriei greutăților de cântar unciale, bine reprezentate la Constanța prin numeroase descoperiri ², și nu pondurilor din sistemul minei grecești. Astfel, greutatea păstrată se apropie de greu-

¹ MINA Constantin : Inv. 38061.

² R. Ocheșeanu, *SCN*, IX, 1989, p. 89—103.



tatea teoretică de 54,58 g a *sextans*-ului roman și putem considera că greutatea este de pus pe seama conservării insuficiente și a impreciziilor de fabricare, obișnuite în epocă³.

Cum pe un *sextans* roman ar fi trebuit să fie imprimate numai două globule pentru a indica numărul respectiv de uncii⁴, iar pe greutatea noastră apar patru globule, trebuie să considerăm că acestea au aici doar un rol decorativ, astfel că nu avem argumentele necesare pentru a-l încadra în categoria ponderilor romane. Lipsit de reprezentările și inscripțiile metrologice caracteristice ponderilor librare din Tomis emise în vremea principatului⁵, acest pond nu poate fi înseriat printre ponderile tomitane cunoscute nouă. Greutatea este fie un pond erant⁶, venind din altă cetate, fie poate aparține unei grupe tomitane târzii, de după mijlocul secolului III d. Cr., grupă emisă în condiții în care dispare interesul autorităților tomitane pentru individualizarea prin simboluri

³ Const. Moisil, *SCN*, I, 1957, p. 253.

⁴ K. Pink, *Sonderschriften des Österreichischen Archäologischen Institutes in Wien*, 12, 1938, p. 24.

⁵ R. Ocheșeanu, *op. cit.*, p. 90—97.

⁶ Ponderi tomitane s-au descoperit la Durostorum și Romula, vezi R. Ocheșeanu, *op. cit.*, p. 90, iar de curind la Histria, R. Ocheșeanu, *Un depozit de ponderi descoperit la Histria*, (în mss.).

și inscripții a pondurilor cetății, fiind prezent doar interesul strict utilitar, o ipoteză pe care însă numai viitoare descoperiri metrologice similare la Tomis o pot confirma.

UN POIDS ONCIAL DECOUVERT A CONSTANȚA

résumé

Les auteurs présentent un poids en plomb anépigraphé et sans représentations découvert pendant les fouilles de sauvetage effectuées à Constanța en 1989, dans un niveau avec des matériaux archéologiques des II^e et III^e siècles. Il s'agirait d'un poids romain d'un sextans, peut-être produit par les ateliers de la cité de Tomis.

Fig. 1. Un poids oncial découvert à Constanța