

## CERCETĂRI ARHEOLOGICE RECENTE ÎN PEȘTERA DE LA CASIAN

LUCREȚIU MIHAILESCU-BIRLIBA, MARIUS DIACONESCU

În perioada 20—23 iulie 1991 am efectuat o perieghetză pe valea Casimcei, în regiunea peșterii de la Casian și a „amfiteatrului” cu „Pietrele scrise” de la Șeremet (Casian).

Peștera de la Casian se află în podișul central al Dobrogei, pe versantul drept al văii Casimcei, între satele Cheia și Casian (j. Constanța). Accesul la zona peșterii se face dinspre Cheile Dobrogei, din punctul numit „La Izvor”, unde se află și peștera cu același nume<sup>1</sup>, pe un drum care se desprinde din șoseaua Cheia — Tirgușor spre est, prin dreapta râului Casimcea (fig. 1). În partea dreaptă a văii există o serie de formațiuni exocarstice: turnuri de calcar, pereți, „ciuperci” ș.a. La aproximativ 2,7 km de șoseaua amintită, din punctul unde se desprinde drumul secundar, sînt patru grupuri de stînci care, de departe, dau impresia unor turnuri de cetate. În al treilea „turn”, la aproape 40 m altitudine față de valea Casimcei, îndreptată spre drum, se află intrarea în peșteră (fig. 2).

Intrarea peșterii are o formă poligonală concavă cu înălțimea maximă de 4,5 m și lățimea variind între 2 și 3 m. Peștera este constituită dintr-o sală principală, situată chiar după intrare, de 9,7 m lungime, o lățime variabilă între 2,5 și 7 m și înălțimea cuprinsă între 4 și 7 m. Orientarea sălii este aproape nord-sud. Din sală se desprind trei galerii: una, în continuarea sălii, foarte strîmtă, de 3,7 m lungime, o alta în stînga, mult mai largă și mai înaltă, puternic ascendentă, care prezintă un cîot dublu de 90°, rezultînd o formă de zig-zag cu o lungime totală de 13,5 m; a treia galerie, din dreapta, orientată spre vest, este foarte strîmtă, cu o lungime de 37,5 m, puțin descendentă și continuată cu un puț impenetrabil (fig. 3).

Peștera este dezvoltată în calcare, aparținînd jurasicului mediu superior. Diaclaza, orientată est-vest, deși oarecum cu aspect similar între cele două sectoare despărțite de sala de la intrare, se diferențiază prin depozitele de umplutură. În timp ce sectorul estic și sala au un strat gros de aluviuni, acestea lipsesc în sectorul vestic. Drept urmare, se poate presupune existența în trecut aici a unui fir de apă permanent sau temporar prin care s-a produs spălarea de la suprafață a stratului gros de loess și depunerea lui pe traseul cursului subteran, a cărui ieșire la lumina zilei se făcea prin sala de la intrare. Grosimea mai mare a depozitului aluvionar în sala de la intrare se explică prin panta redusă și posibila ridicare

<sup>1</sup> C. S. Nicolăescu-Plopșor, Al. Păunescu și N. Harțuchi, MCA, 6, 1959, p. 43—51.

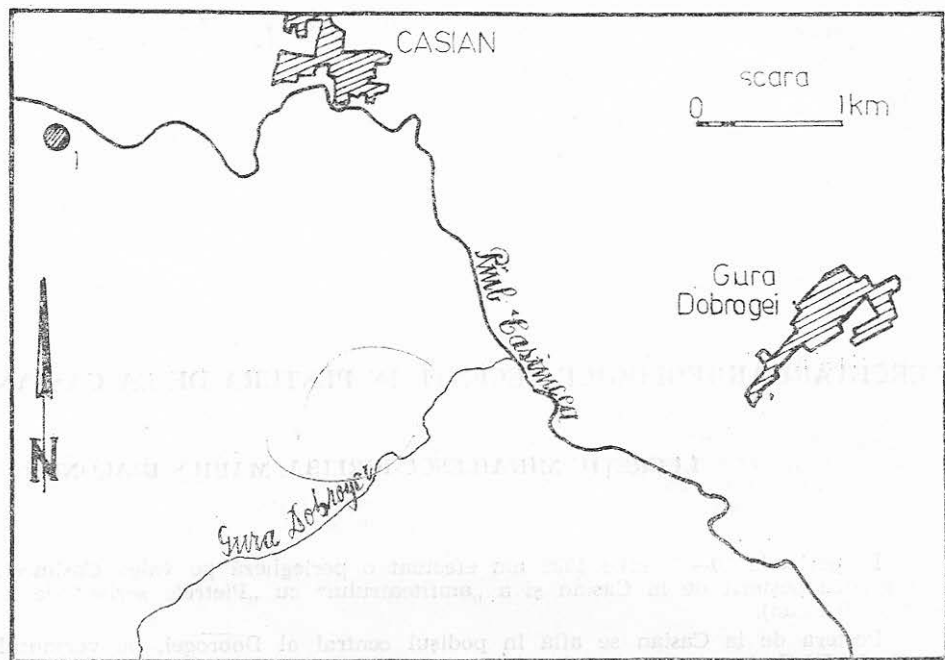


Fig. 1. Zona Casian-Gura Dobrogei și localizarea peșterii.

a apei din cauza barajului de bolovani de desprindere din zona intrării. De altfel, ramura estică ascendentă a diacazei are o cotă finală destul de apropiată de suprafața reliefului actual, ceea ce explică sursa materialului aluvionar. Prezența unor niveluri de eroziune în sala principală sugerează că aceasta a funcționat ca exurgentă o perioadă mai mare de timp, în care nivelul de bază s-a adâncit treptat, ceea ce explică parțial și dimensiunile mai mari ale sălii. O altă cauză a acestora ar putea fi dezvoltarea pe fața de strat, care a creat legătură dintre diacaza tectonică și exterior, și datorită căreia a fost favorizată o lărgire a acestui sector pînă la dimensiunile prezente astăzi.

Cercetările în această micro-regiune au fost întreprinse încă din 1912, cînd Vasile Pârvan a semnalat „amfiteatrul” cu „Pietrele scrise” de la Șeremet (Casian), care se află în același masiv calcaros, dar pe versantul opus peșterii<sup>2</sup>. În partea inferioară a „amfiteatrului”, la fiecare dintre cele două extremități, savantul a descoperit două inscripții săpate în stîncă<sup>3</sup>. Textele acestora au fost interpretate diferit de epigrafiști. Vasile Pârvan a susținut inițial existența unui cult al lui Zeus Casios practicat de către locuitorii acestei zone și, implicit, atestarea unui *vicus Casianus*. În sprijinul acestei ipoteze, forma de *κασιανος* (care indică pluralul), folosită în text, constituie cel mai puternic argument<sup>4</sup>. Mai târziu, marele arheolog a renunțat la această prezumție, identificînd divinitatea adorată de către localnici cu Mithras<sup>5</sup>. Totodată, Vasile Pârvan aprecia că înfățișarea generală a

<sup>2</sup> V. Pârvan, AARMSI, seria a II-a, t. XXXV, 1913, p. 532.

<sup>3</sup> *Ibidem*, p. 533—534.

<sup>4</sup> *Ibidem*, p. 536.

<sup>5</sup> *Ibidem*.

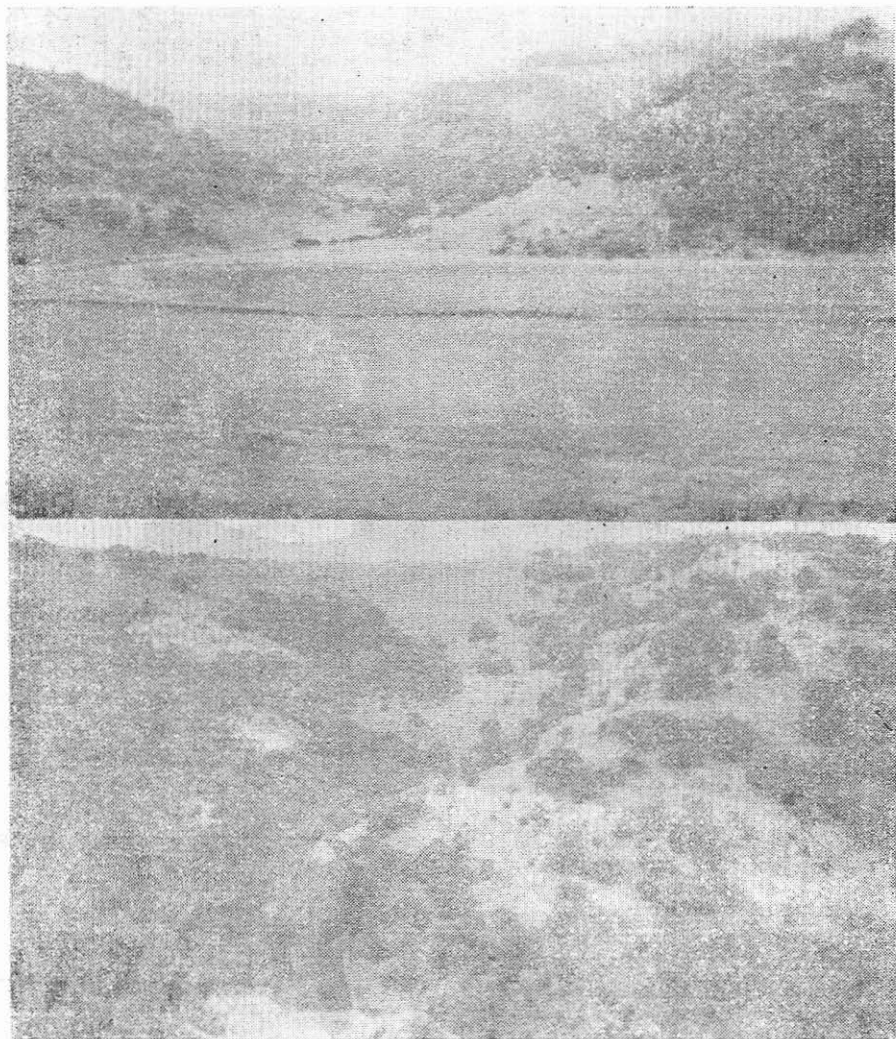


Fig. 2. Zona Casian.

regiunii, care seamănă izbitor cu „zonele sacre” din Grecia (Delphi sau Epidaur, de pildă), trebuie să fi constituit un veritabil punct de atracție pentru locuitorii din zonă<sup>6</sup>. Problematika acestor inscripții și, respectiv, a „amfiteatrului”, a fost dezbătută sporadic și în contradictoriu de mai mulți cercetători. Astfel, Radu Vulpe, în urma observațiilor efectuate în anii 1953—1954, a confirmat posibilitatea practicării aici a unui cult al lui Zeus Casios, dar, în același timp, a exclus probabilitatea existenței unui *vicus Casianus*<sup>7</sup>. Nicolae Gostar a susținut exact contrariul,

<sup>6</sup> *Ibidem*, p. 532.

<sup>7</sup> R. Vulpe, *Le sanctuaire de Zeus Casios de Șeremet et le problème d'un Vicus Casianus, Epigraphica*, București, 1977, p. 128—129.

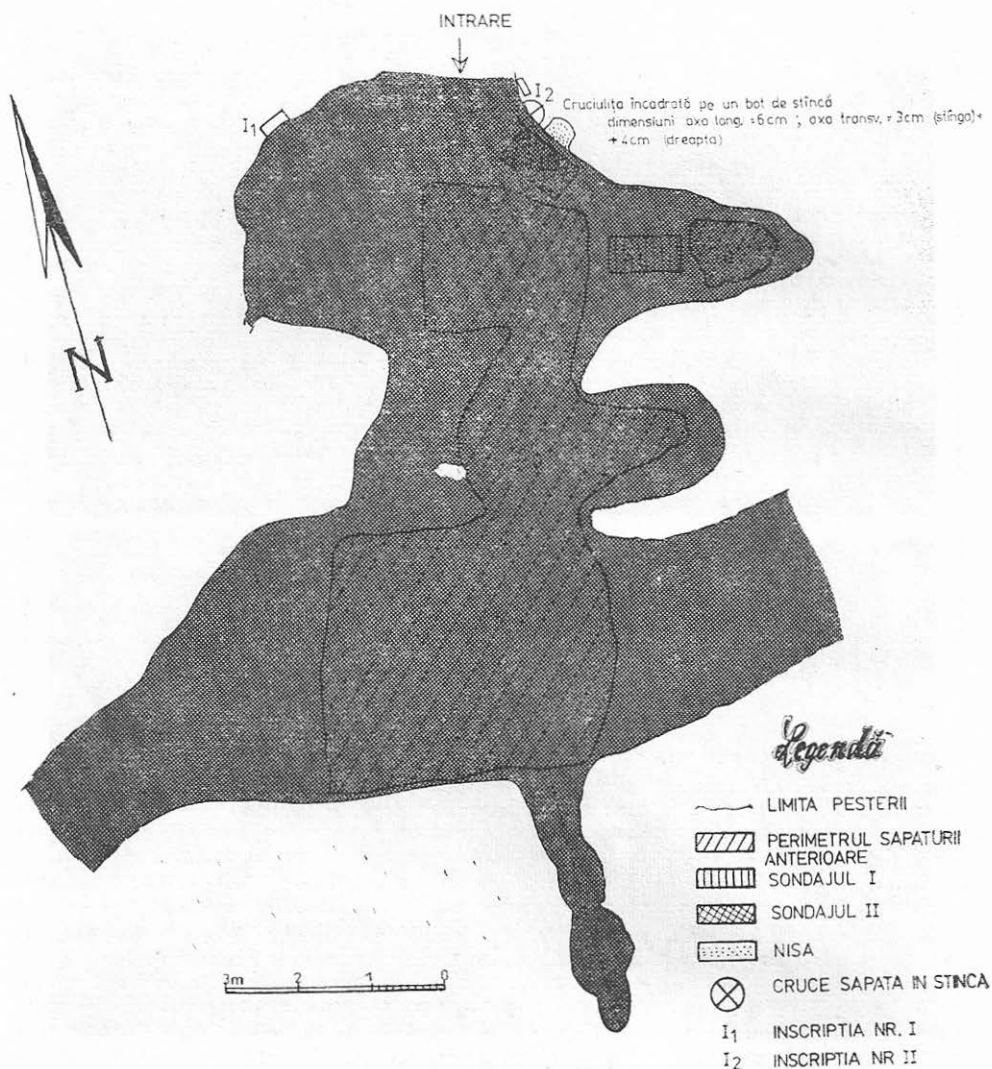


Fig. 3. Planul peșterii Casian.

afirmînd că argumentele în favoarea cultului lui Zeus Casios sînt neelocvente, în schimb prezența în acest loc a unui *vicus Casianus* poate fi demonstrată pe cale lingvistică<sup>8</sup>. Concluzia care se desprinde din studiul autorului menționat ar fi că inscripțiile reprezintă linia de demarcație între *vicus Casianorum* și *Spelunchanorum* (locuitori ai peșterilor). La rîndul său, M. Bărbulescu-Munteanu, descoperind o bornă de hotar la Tariverde, cu un text asemănător, este de părere că toate cele

<sup>8</sup> N. Gostar, *Dacia*, N.S., 24,1980, p. 312—313.

trei inscripții ar reprezenta o linie de demarcație între două așezări<sup>9</sup>. D. M. Pippidi consideră că acea peșteră (σπήλουχα) ar fi „o anumită groță faimoasă din ansamblul peșterilor de pe valea Casimcei”<sup>10</sup>. Inscriptiile sînt traduse de către savant astfel: „Hotarele casienilor și peștera”, respectiv „Hotarul casienilor, deținători (sau locuitori) ai peșterilor”<sup>11</sup>. În cazul cînd ipoteza care apreciază aceste inscripții drept pietre de hotar între „un teritoriu al casienilor” și unul al așa-zisilor „locuitori ai peșterilor” este viabilă, sintem de părere că peștera de la Casian nu are nici o legătură cu acestea, datorită accesului dificil în peșteră și al perimetrului mic locuibil. Peșterile (sau peștera) în care au trăit acești „locuitori ai peșterilor” ar trebui localizate ori în ansamblul de peșteri de pe valea Visternei (de lângă Gura Dobrogei), ori în cele din Cheile Dobrogei, aflate la o distanță de circa 2,5 km. Menționăm că în imediata apropiere a amfiteatrului nu mai există altă peșteră. Aceeași opinie referitoare la identificarea peșterilor se menține și în cazul în care „casienii” ar fi fost deținători sau „locuitorii” peșterilor, după cum susține D. M. Pippidi.

Cercetările în zonă au fost reluate în anii 1984—1985, în cadrul programului de investigare a teritoriului histrian de către Em. Alexandrescu, Al. Avram, Oct. Bounegru, C. Chiriac ș.a., cînd a fost identificată și peștera menționată la începutul lucrării de față<sup>12</sup>. Pe peretele din dreapta intrării, pe un nivel de eroziune plan s-au descoperit cu această ocazie mai multe litere incizate, cîteva cruciulițe și semne monogramatice<sup>13</sup>. Totodată, pe povîrnișul din fața peșterii au fost găsite fragmente ceramice din perioada romană tîrzie<sup>14</sup>. În cursul perieghzei din anul 1984 nu s-a reușit o cercetare aprofundată a acestei peșteri, fapt care a împus reluarea ei.

Investigațiile noastre au debutat cu o ridicare topografică a peșterii. S-a recopiat apoi inscripția descoperită și s-au descoperit noi litere incizate și o altă cruciuliță. În paralel, s-au efectuat două sondaje arheologice (fig. 3), notate cu siglele S I și S II.

Sondajele arheologice au fost efectuate pe toată grosimea stratului aluvionar: S I a avut o adîncime de 0,50 m, iar S II de 0,40 m. Suprafețele sondajelor au avut o formă dreptunghiulară, cu dimensiunile de 1 × 0,75 m. În S I s-a descoperit

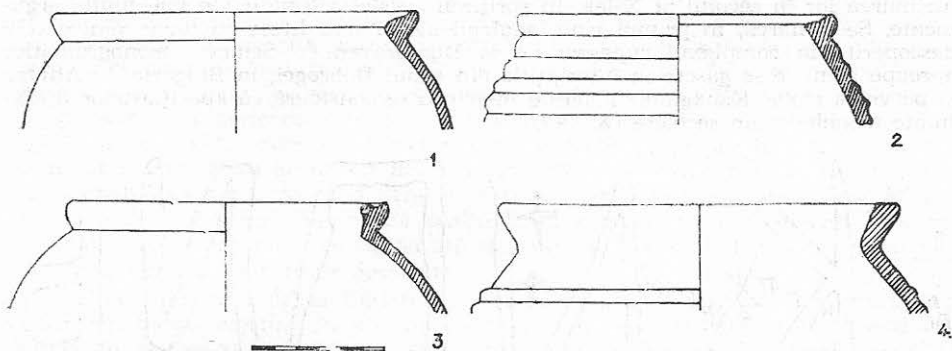


Fig. 4. Ceramică romană descoperită în sondajele I și II din peștera de la Casian.

<sup>9</sup> M. Bărbulescu-Munteanu, *Pontica*, 11, 1978, p. 132—135.

<sup>10</sup> *ISM*, I, p. 481.

<sup>11</sup> *Ibidem*, p. 482—483.

<sup>12</sup> Em. Alexandrescu, Al. Avram, O. Bounegru, C. Chiriac, *Pontica*, 19, 1986, p. 243—252.

<sup>13</sup> *Ibidem*, p. 244.

<sup>14</sup> *Loc. cit.*

ceramică romană târzie, pină la o adâncime de aproximativ 0,30 m, cînd s-a ajuns la stratul steril. În S II s-a observat o stratigrafie diferită în sensul că, pină la adâncimea de 0,15 m, s-a scos la iveală aceeași ceramică romană târzie; între 0,15—0,25 m s-a găsit ceramică cenușie aparținînd culturii Babadag, iar apoi au apărut două fragmente ceramice roșii-cărămizii lucrate cu mîna, care par să aparțină culturii Gumelnița. La adâncimea de 0,30 m, în S II s-a ajuns de asemenea la stratul steril. Dovada nederanjării contextului arheologic constă în stratigrafia solului aluvionar. Suprafața redusă a sondajelor nu a permis descoperirea în cantitate mare a materialului ceramic. Menționăm că în anii anteriori au mai fost efectuate săpături arheologice în peșteră<sup>15</sup>, deci au mai fost scoase la iveală resturi ceramice, dar care, după cunoștința noastră, nu au constituit obiectul unor analize speciale.

Trecînd peste evaluarea ceramicii neolitice și hallstattiene, ca și a celei medievale timpurii, categorii descoperite într-o proporție foarte redusă, se remarcă olăria romană târzie apărută în ambele sondaje. Tipologic, aceste fragmente ceramice se încadrează în seria vaselor-borcan din pastă semifină roșie-cărămizie sau brun-roșcată cu nisip, pietricele și cărbune pisat în compoziție, datate în secolul al IV-lea d.H.<sup>16</sup>.

În ceea ce privește prima inscripție (pe peretele din dreapta de la intrarea în peșteră, notată cu sigla I<sub>1</sub>), ea este compusă din mai multe litere incizate, semne monogramatice și cruciulițe, ce par a fi redactate în trei etape succesive: mai întîi, literele foarte mici, apoi monogramele și cruciulițele și, în sfîrșit, literele mari K și N<sup>17</sup> (fig. 5).

Dacă inscripția I<sub>1</sub> este incizată pe o suprafață finisată, cea de-a doua (notată I<sub>2</sub>, situată pe peretele din stînga de la intrarea în peșteră) a fost plasată direct pe peretele vertical, care n-a mai fost amenajat în prealabil. Se disting literele II și N, a treia literă fiind după toate probabilitățile B (fig. 6). Din păcate o mai bună observare a fost împiedicată de intervențiile moderne.

Separat, o altă cruciuliță se află zgîriată deasupra unei firide special amenajată pentru opaițe, locaș situat tot în peretele din stînga intrării în peșteră (fig. 3).

În legătură cu datarea acestor inscripții, opiniile cercetătorilor au stabilit atribuirea lor în secolul al X-lea. În sprijinul acestei afirmații vin mai multe argumente. Se remarcă, în primul rînd, analogii ale cîtorva litere cu unele dintre cele descoperite în complexul rupestru de la Dumbrăveni<sup>18</sup>. Semne monogramatice aproape identice se găsesc în inscripțiile din sudul Dobrogei, în Bulgaria, la Alfatar și pe valea rîului Kanaghiol<sup>19</sup>. Aceste inscripții se consideră că apariția unor așezăminte monahale din secolele IX—XI.

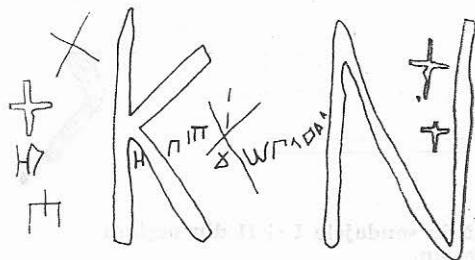


Fig. 5. Inscripția nr. 1.

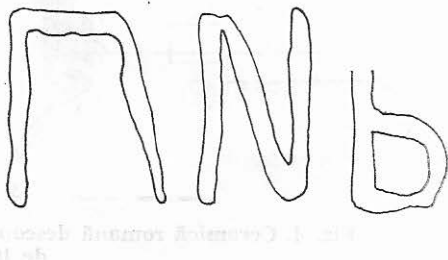


Fig. 6. Inscripția nr. 2.

<sup>15</sup> M. Bleahu, *Peșteri în România*, București, 1976, p. 405.

<sup>16</sup> Al. Suceveanu, *Histria VI. Les thermes romains*, București, 1982, pl. 13/15, 21 și 14/16, 22.

<sup>17</sup> Em. Alexandrescu, Al. Avram, O. Bounegru, C. Chiriac, *op. cit.*, p. 245—246; C. Chiriac, *Pontica*, 21—22, 1988—1989, p. 259.

<sup>18</sup> C. Chiriac, *op. cit.*, p. 255.

<sup>19</sup> Gh. Atanasov, *Izvestija Varna*, 25 (40), 1989, p. 54—61, pl. 2, 4.

Complexul de la Casian este, fără îndoială, un refugiu monahal și trebuie încadrat în seria de așezăminte de acest tip, destul de frecvente în Dobrogea. C. Chiriac a stabilit cel puțin cinci zone de acest fel în teritoriul dobrogean, caracterizate prin astfel de monumente: Casian, Basarabi (Murfatlar), Dumbrăveni, Kanaghiol și Suha-Reka (ultimele două aflate în Bulgaria)<sup>20</sup>. Prin poziția geografică, toate ariile reprezintă puncte de retragere din spațiile mai populate, legate de un așa-zis „monarhism popular-balcanic”<sup>21</sup> caracteristic. Peștera de la Casian, prin așezarea sa greu detectabilă și dificultatea accesului, a constituit cu siguranță un loc potrivit de adăpost a unor comunități monahale. Numărul membrilor acestora nu era prea mare, datorită condițiilor deja menționate, ca și dimensiunile peșterii. Amenajarea locașului pentru opați indică o frecvență destul de regulată a peșterii. Materialul ceramic tîrziu, coroborat cu o datare exactă, cel puțin a unor faze de redactare a inscripțiilor, certifică existența unui mic așezămint monahal în secolul al X-lea, foarte probabil după revenirea bizantină la Dunăre (și organizarea *themei Paristrion*).

Materialul ceramic de epocă romană tîrzie, predominant cantitativ și care a fost datat în secolul al IV-lea, ridică unele probleme privind funcționalitatea anterioară a peșterii. Datorită poziției ei, despre care am amintit, este foarte probabil ca peștera să fi constituit, de asemenea, un refugiu al unor comunități creștine timpurii în vremea prigoanei declanșate la începutul secolului de către Dioclețian. După cum știm, persecuția s-a manifestat cu destulă violență și pe teritoriul Dobrogei, aproape în fiecare cetate situată de-a lungul liniei dunărene (Durostorum, Axiopolis, Noviodunum, Halmyris), precum și la Tomis, fiind cunoscuți prin intermediul scrierilor encomiastice creștine, un număr mare de martiri<sup>22</sup>. Nici mediul rural n-a făcut excepție, trei martiri (Maximus, Dada, Quintilianus), provenind dintr-un sat din apropiere de Durostorum<sup>23</sup>, iar alții din actualul Niculițel<sup>24</sup>. Nu trebuie exclusă nici prezența unor prezumtivi discipoli ai lui Ioan Cassian, cunoscut în Occident sub numele de Sf. Johannes Cassianus. Unele date biografice sugerează originea lui din Scythia Minor; dacă însă s-a născut în acel *Vicus Casiani*, nu se poate da un răspuns categoric<sup>25</sup>.

În orice caz, abundența materialului din secolul IV indică prezența în peșteră a unor restrînse grupuri de creștini, refugiate din calea persecuției autorităților imperiale. Ni se pare firesc ca nișa pentru opați să fi fost amenajată în această vreme. Pe de altă parte, inscripțiile au fost imprimate în perioade ulterioare celei amintite mai sus. Mai ales în cazul inscripției I<sub>1</sub>, concentrarea monogramelor și cruciulițelor ne face să credem puțin probabilă incizarea vreunui din aceste semne în perioada romană tîrzie. Continuitatea folosirii peșterii este explicabilă prin tradiția care s-a transmis din generație în generație, de la primele comunități care și-au găsit aici adăpost. În secolul al X-lea peștera și-a schimbat funcționalitatea. Cu toate că dimensiunile ei sînt prea reduse pentru a constitui un loc de cult, nu trebuie înlăturată posibilitatea oficiării unor ceremonii religioase de mai mică importanță sau de natură mai intimă și care nu implicau o prezență amplă sau eforturi materiale deosebite.

Noile cercetări de la Casian au scos la lumină o existență mai timpurie a unor comunități creștine în această zonă și, deși descoperirile se încadrează, din punct de vedere spațial și al semnificației, într-un context de istorie locală, ele reprezintă totuși încă o atestare a vieții creștine pe teritoriul fostei provincii Scythia Minor.

<sup>20</sup> C. Chiriac, *op. cit.*, p. 264.

<sup>21</sup> P. Diaconu, *Pontica*, 14, 1981, p. 377.

<sup>22</sup> I. Barnea, *DID*, II, București, 1968, p. 379.

<sup>23</sup> *Ibidem*, p. 381.

<sup>24</sup> V. H. Baumann, *BMI*, 41, 1972, 2, p. 17—26; *idem*, *AMN*, 14, 1977, p. 245—267; I. Barnea, *SCIV*, 24, 1973, 1, p. 123—126.

<sup>25</sup> R. Vulpe, *op. cit.*, p. 129; I. Barnea, *DID*, II, p. 480.

## RECENT ARCHAEOLOGICAL RESEARCHES IN THE CAVE FROM CASIAN

## Summary

In summer 1991, the authors of this paper made a surface research in the region of Casian cave (Constanța county), resuming in this way the observations of the cave and recopying of the inscriptions discovered during the first research. This time, other three cut letters and a small cross have been discovered on a vertical wall; they are near the entrance of the cave close to recess arranged in the wall. Two stratigraphical excavations have also been made, reaching sterile soil, where same pottery fragments of Gumelnița and Babadag cultures have been found, as well as a greater quantity of the IV<sup>th</sup> c. A. D. ceramics.

Concerning the dating of the cut inscriptions on the wall of the cave, one can say that they belong to the 10-th c., taking into account the similar discoveries in Dobrogea (Romania): Basarabi, Dumbrăveni; and those from Bulgaria: Kana-ghiol, Suha-Beka). That is why we think that the discoveries from Casian cave show the existence of a small monachal settlement from the period of Byzantine reconquest of the Lower Danube. On the other hand, the ceramics of the 4-th c. A.D., as well as the monogrammed small crosses suggest that the cave was used as a shelter by small Christian communities during the persecutions of that period.

## FIGURES EXPLANATIONS

- Fig. 1. The Casian-Gura Dobrogei zone and the place of the cave.
- Fig. 2. The Casian zone.
- Fig. 3. The plan of the cave.
- Fig. 4. Roman ceramics discovered during the excavations (I and II) in Casian cave.
- Fig. 5. Inscription no. 1.
- Fig. 6. Inscription no. 2.