

CULTURA CERNAVODĂ I ÎN CONTEXTUL DESCOPERIRILOR DE LA HÂRȘOVA

PIIU HAȘOTTI, DRAGOMIR POPOVICI

Tell-ul de la Hârșova — unul dintre cei mai mari și importanți din Europa — se află la marginea de vest a orașului, pe malul Dunării, în dreptul unui important vad al fluviului. *Tell*-ul a fost format pe o stâncă, acoperită cu un strat subțire de nisip adus de Dunăre. Ulterior formării sale, Dunărea și-a deviat cursul către nord, erodând aproximativ jumătate din așezare. La ora actuală se păstrează ceva mai puțin de jumătate din așezare, ca urmare a amintitei schimbări a cursului Dunării, a repetatelor inundații și a construcțiilor începute încă din secolul trecut.

După tipologia lui D. Morintz¹, *tell*-ul de la Hârșova se încadrează în varianta grupei „b”, care caracterizează astfel de situri situate pe ostroave. Cum este și firesc, *tell*-ul a fost dotat cu un sistem de fortificații (val și șanț de apărare) care actualmente este imposibil de surprins, ca urmare a extinderii orașului.

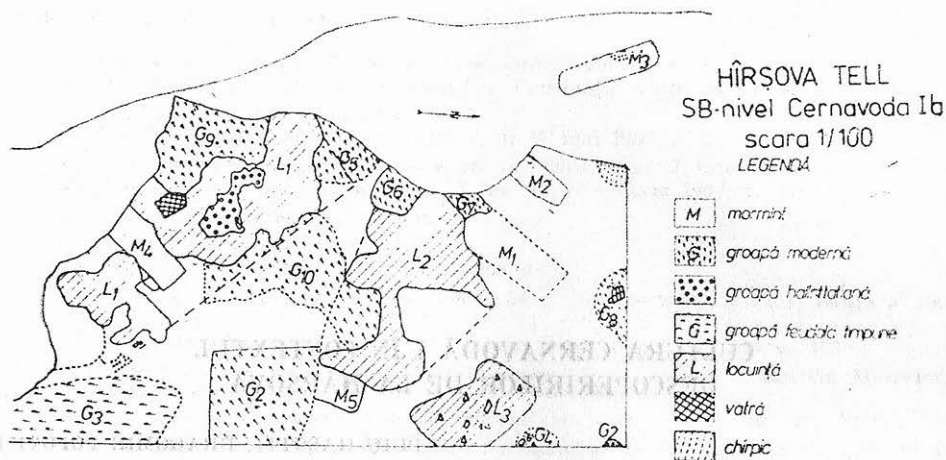
Cercetările au debutat în anul 1961. Autoarea lor — D. Galbenu² — a executat un șanț cu o lățime variabilă de până la 4 m și mai multe sondaje³, aflate în legătură stratigrafică cu șanțul menționat. A rezultat un profil complex, cercetarea mai multor locuințe, observații stratigrafice foarte interesante, asupra cărora nu ne vom opri acum.

Săpăturile arheologice au fost reluate pe o scară mult mai amplă în anul 1985, când s-au deschis două suprafețe (SB și SC) prima măsurând aproximativ 250 m.p. (Pl. 1, 2), iar cea de-a doua — care pornește de la un nivel Gumelnița A 1 timpuriu — 100 m.p. În SB, săpăturile au pornit de la partea superioară a *tell*-ului, dar ele au fost îngreunate de construcțiile contemporane, aflate pe și la marginea zonei cercetate. Acestea au distrus în bună parte nivelurile superioare. În plus, șanțul care reprezenta vechile

¹ S. Morintz, SCIV, 14, 1962, 2, p. 274.

² D. Galbenu, SCIV, 13, 1962, 2, p. 285—305.

³ Eadem, Cercetări arheologice, București, 2, 1979, p. 3—8.



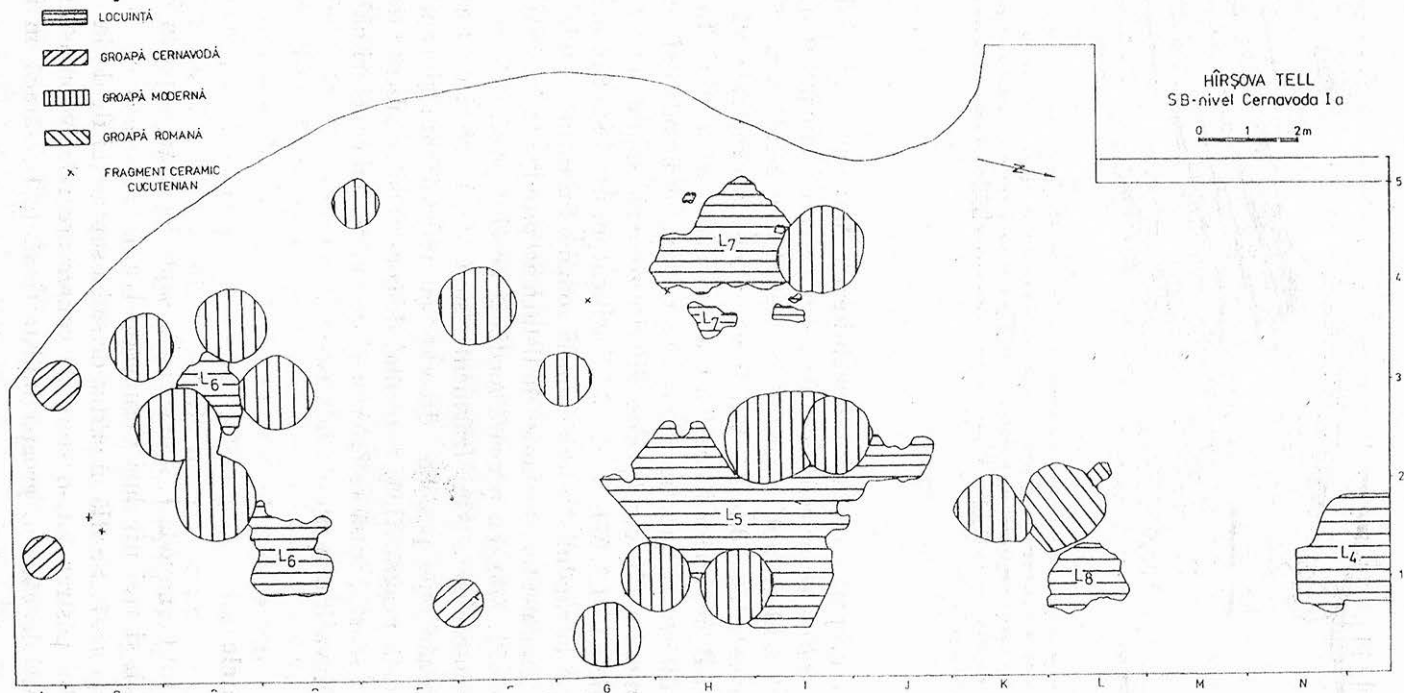
Pl. 1 — Nivel Cernavodă, I b

săpături ale Doinei Galbenu și la care ne-am racordat în marginea de nord a SB, a fost folosit pentru depozitarea resturilor menajere. Odată cu avansarea săpăturilor, cele două suprafețe (SB și SC) se vor uni, astfel încât vom dispune de un profil lung de circa 50 m.

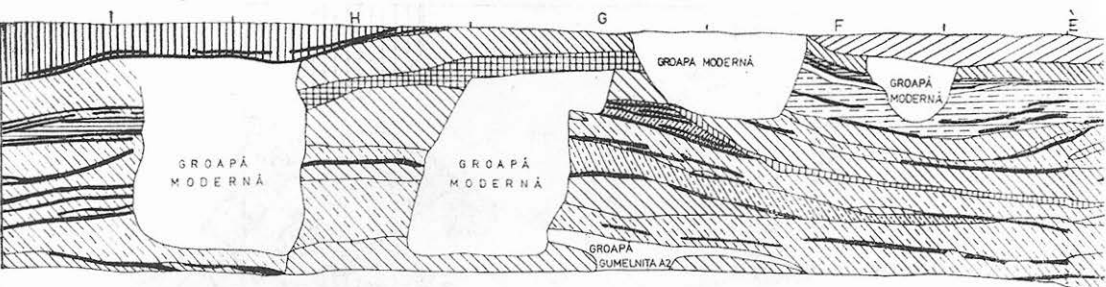
Suprafața B a pornit de la înălțimea maximă a tell-ului; ea are o lungime de 20 m și o lățime variabilă — ce ține de conturul marginii, rupt prin eroziune — de 7—11 m.

Stratigrafia (Pl. 3, Pl. 4/1,2)

Stratul Cernavoda I începe de la $-0,40$ m și ajunge la $-1,65$ m, în zona locuinței nr. 6 și în carourile E 3, 4, G4, H4, I4, L1, M1. El se împarte în două nivele: Cernavoda Ib de la $-0,40$ m la $-1,20$ m; Cernavoda I a, de la $-1,20$ m la $1,65$ m. Prezența numeroaselor gropi moderne, feudal timpurii, romano-bizantine, hallstattiene, precum și gropile celor cinci morminte creștine, au afectat foarte mult atât stratigrafia cât și locuințele cernavodene (unele gropi pătrund până la $-2,50$ — $2,70$ m, în nivelele Gumelnița A 2). Ca urmare a gropilor ce au bulversat depunerile arheologice, ceramica gumelnițeană apare în poziție secundară încă de la $-0,60$ — $-0,70$ m, și este tot mai numeroasă odată cu adâncimea săpăturii; pentru ca de la $-1,50$ m să devină preponderentă. Sunt și unele excepții — de exemplu — în carourile E3, E4, I4, H4, G4, ceramica Cernavoda I este preponderentă (60—65%) și între $-1,60$ — $-1,65$ m. De la $-1,80$ — $-1,90$ m, s-a recoltat exclusiv ceramică Gumelnița A2. Așa cum reiese și din profilul prezentat (Pl. 3) între nivelul inferior Cernavoda I (Ia) și debutul stratului gumelnițean (A2), nu există vreo cezură reprezentată de steril arheologic, primele locuințe cernavodeve construindu-se peste o nivelare ce conține în



Pl. 2 — Nivel Cernavada, I a.



LEGENDA

	strat maroniu cenușos cu multă cenușă, pigmentat cu multe scoici, chirpic, oase și fragmente ceramice = nivel Cernavoda I		lentila de nivelare = lut galben		strat maroniu negru oase
	strat de cultură pigmentat		strat maroniu - gălbui cu nisip, oase, cioburi și cărbune		strat de cultură maroniu cenușos, pigmentat cu scoici, oase,
	fragmente ceramice, cărbune - la partea superioară și inferioară = dungi (lentile de cenușă și cărbune)		strat gălbui - maroniu pigmentat cu chirpic, cărbune, fragmente ceramice și oase		strat maroniu-roșcat cu oase, fragmente ceramice, chirpic = Cernavoda I
	strat cenușos cu scoici, ceramică, oase și cărbune		strat de pământ cenușos amestecat cu lut gălbui, oase, sărbune		
	nivelare		tecuită; lentile de chirpic ars		

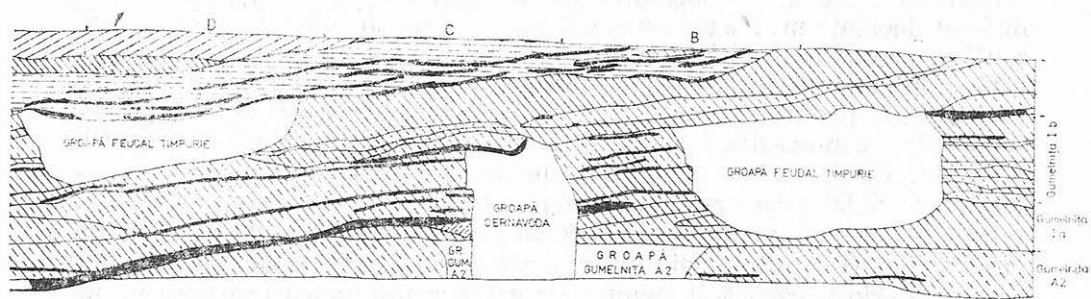
Pl. 3 — Profilul

cea mai mare proporție ceramică gumelnițeană. Mai remarcăm și depunerea înclinată a straturilor arheologice, fenomen pe care l-am putut observa în toate zonele *tell*-ului, fapt ce ține de configurația generală a așezării și de felul cum aceasta s-a format. Astfel, am ajuns la concluzia că în zona carourilor A1-B, ne aflăm în partea cea mai înaltă a *tell*-ului. În acest fel se explică și diferențele procentuale între ceramica Cernavoda I și cea gumelnițeană la anumite adâncimi pentru diferite zone ale suprafeței B. Amintim că în carourile L1—L3, M1—M3, s-a identificat un nivel subțire hallstattian târziu, răvășit la rândul său de depuneri romano-bizantine, feudal timpurii și moderne. Fragmentele ceramice hallstatiene provin de la cești cu torți supraînălțate (Pl. 8/8), cu nervură mediană pe ele; pasta eate relativ grosieră, maroniu-cenușie. Alte fragmente sunt de la cești cu torți supraînălțate și umăr bine profilat, decorate cu proeminente și caneluri fine oblice din pastă neagră, fină. S-au mai descoperit și fragmente de la străchini cu buza scurtă, trasă în interior și ornamente cu caneluri oblice, late, precum și câteva fragmente de la vase-sac.

Locuințele

În stratul Cernavoda I, s-au surprins șapte locuințe — patru în nivelul Cernavoda I b și trei niveluri Cernavoda I a.

Locuința nr. 1. Se află în partea de sud a suprafeței B, de la —0,40 m. adâncime. S-a păstrat într-o stare de conservare relativ proastă, datorită perforării sale de către o groapă hallstattiană (g.1), săracă în materiale



HÂRȘOVA TELL
SB-Profilul stratului Cernavoda I

0 1m

stratului Cernavoda I.

(între altele aici se află un obiect din os, folosit la decorarea ceramicii), de gropile feudal-timpurii sau moderne nr. 3, 5, 9, 10 și de mormântul nr. 4 creștin, din perioada romano-bizantină. Locuința nr.1 a apărut sub forma unei mase de pământ încreșit, reprezentând resturile peretilor prăbușiți, destul de subțiri, care erau realizați din lut amestecat cu nisip și pleavă, la supr afață fiind destul de bine fățuiți. Părți din aceștia conservau amprente de niuele subțiri. După demontarea masei de chirpic, s-a observat că locuința avea o podea din lut fin, bine fățuită la partea superioară. Aproximativ în centrul ei, puțin către nord, parțial distrusă de groapa nr. 9, s-au găsit resturile unei vetre, de formă rectangulară, cu dimensiunile maxime de 0,75 m \times 0,55 m. Aceasta era construită dintr-un strat de lut fin și avea o gardină suprainălțată, tot din lut. În imediata apropiere a vetrei s-a remarcat o relativ mare cantitate de cenușă.

Sub locuința nr. 1, după ce a fost îndepărtată o nivelare de 0,05—0,07m. din pământ galben, a apărut o altă podea, de la nivelul căreia s-a recoltat ceramică identică cu cea de deasupra nivelării, aceasta corespunzând unei etape anterioare. Nivelarea a fost făcută după îndepărtarea peretilor prăbușiți, corespunzătorii etapei mai vechi a locuinței (a fost notată cu L 1 b). Sub L 1 b, după o altă lutuială, se afla o nouă podea, ce aparținea unei prime etape a locuinței nr. 1, notată cu L 1 c. Pentru fiecare etapă a locuinței nr. 1, s-a constatat câte o reparație a podelei. La demontarea acestei locuințe, s-a recoltat o însemnată cantitate de ceramică și o greutate pentru războiul de țesut (pe podeaua L 1 a).

Locuința nr. 2 (Pl. 4/3, Pl. 5/4,5). Se afla la circa 1,25 m de locuința nr. 1 și avea dimensiunile de aproximativ 5,50 m \times 4 m; era de formă rec-

tangulară. Dărâmată locuinței nr. 2 începea de la — 0,45 m. La rândul său, locuința nr. 2 a apărut sub forma unei îngrămădiri de chirpic reprezentând pereții prăbușiți. Aproape de latura de est a ei, s-a găsit o bucată dreptunghiulară de chirpic, care avea fețele laterale îngrijit făcute, întocmai ca podina cu care făcea corp comun. În aceeași zonă erau doi suportți fragmentari din lut (Pl. 5/1,2) de formă trapezoidală cu colțurile rotunjite. Unul conserva și partea superioară care prezenta o ușoară concavitate; celălalt, conservat aproape în întregime, avea în secțiunea transversală o bază rectangulară. La 0,50 m nord de cei doi suportți, a apărut un al treilea (Pl. 5/3) tot din lut, cu baza de asemenea rectangulară, având partea superioară conică și arcuită. La 0,035 m deasupra bazei prezenta un orificiu circular care nu perforază piesa. În aria culturii Cernavoda I, (ex. la Râmnicelu⁴) mai cunoaștem suportți din lut considerați drept „suportți de frigare”. Așezarea de la Râmnicelu a fost încadrată de autorul săpăturilor de aici — N. Harțuche — în faza Cernavoda I a, deci într-un facies timpuriu al acestei culturi. Suportții descoperiți la Râmnicelu, sunt fie ovali în secțiune transversală, fie „cu baza plată de formă rectangulară cu colțurile rotunjite”, asemănători așadar cu cei de la Hârșova. Spre deosebire de suportții noștri, cei de la Râmnicelu au corpul acoperit cu un decor constând din „benzi de câte două-trei șiruri paralele de împunsături” dispuse pe întreaga suprafață „sub formă de linii verticale, arcuite sau în unghi”. Spațiile rămase între benzile de împunsături sunt parțial acoperire de linii și mici hașuri foarte fin incizate. Lângă resturile peretilor și în imediata apropiere a primilor doi suportți, se afla o vatră parțial distrusă (dimensiunile păstrate erau de 0,32 m × 0,20 m). Partea superioară, foarte netedă, se prezenta ca o masă de chirpic fin conținând în compoziție un nisip foarte bine ales; este de culoare brun-cenușie. Marginile vetrei, înalte de 0,30—0,04 m și orientate oblic spre exterior, formează o gardină. Această vatră aparținea unei etape anterioare locuinței nr. 2 care a cunoscut trei refaceri, notate cu L 2 a, L 2 b, L 2 c. Ne sprijinim afirmația pe faptul că vatra era distrusă pe toată adâncimea ei de groapa unui par ce ținea de ultima etapă (L 2) a locuinței nr. 2. S-a putut preciza faptul că L 2 a, era bine păstrată și avea podeaua dintr-un lut fin, bine bătătorit, amestecat cu nisip de granulație mărunță; lipitura podelei L 2 b era de culoare gălbui-roșcată, fapt ce ne face să presupunem că nu fusese arsă de un incendiu prea puternic. De remarcat este și descoperirea pe podeaua L 2 b, pe o suprafață de aprox. 2 mp, a unei însemnate cantități de ghindă carbonizată. Reîntorcându-ne la vatra din L 2, subliniem că ea avea 4 „faze”, fiind deci reparată de trei ori. Fiecare „fază”, indică o folosire de scurtă durată, în acest sens pledând grosimea foarte mică a fiecărei reparații și faptul că pentru fiecare „fază”, suprafețele vetrelor nu erau „mozaicate”, ci se prezentau sub formă netedă, fiind făcute dintr-un lut foarte fin. Cele patru „faze” ale vetrei, corespund probabil celor trei refaceri ale locuinței nr. 2

⁴ H. Harțuche, Istres, 1, 1980, p. 53, 55, fig. 20/14, 24/1—4.

(L2a, L2b, L2c). Ca urmare a refacerilor, vatra a avut într-o ultimă „fază“ o înălțime de 0,1 m—0,12 m față de nivelul podelei L2c. Primele trei nivele ale vetrei, erau așezate pe câte un „pat“ de cioburi, iar nivelul inferior (nr. 4) reprezentat la partea superioară de un lut mai negricios și sfărâmicios, se afla deasupra unui „pat“ din pietre aproximativ drepte la partea superioară, cu dimensiuni cuprinse între 0,03 m—0,10 m. Printre aceste pietre s-au găsit câteva fragmente ceramice, care nu fuseseră așezate intenționat. În apropierea vetrei, s-a observat prezența unei gropi, ce a servit la depozitarea cenușii rezultate din combustia materialelor cu care se făcea focul. Dedesubtul pietrelor pământul era ars la roșu. Ceramica din primele trei „nivele“ ale vetrei se prezintă foarte unitar din punct de vedere tipologic, cea mai mare cantitate fiind recoltată din primele două „nivele“ (așadar cele mai târzii). De remarcat este și faptul că fragmentele ceramice folosite la refacerile succesive ale vetrei, proveneau de la vase dintr-o pastă fină; ele au fost sparte pe loc, în destule cazuri putându-se întregi profile de vase. Întrucât vatra fusese perforată de groapa unui par ce corespundea ultimei faze a locuinței, rezultă că, cel puțin pentru această fază, locuința nr. 2 nu a urmat întocmai planul anterior de amplasare și construcție. Având în vedere datele obținute în timpul cercetării locuinței nr. 2 — podele foarte bine făcute, pereți mai groși și mai bine confecționați, vatra cu totul deosebită, ghinda răspândită pe podea, suportii din lut, poziția centrală din cadrul așezării — este posibil ca aceasta să fi jucat un rol deosebit pentru comunitatea cernavodeană de aici. De la nivelul celei de-a patra etape a locuinței nr. 2 (L 2), s-a recuperat și o râșniță din calcar, spartă în trei.

Locuința nr. 3. Se află la 0,30 m Nord-Est de locuința nr. 2, în apropierea profilului suprafeței B. Se prezenta sub forma unei aglomerări de chirpic, dispusă pe o suprafață restrânsă. Arsura, reprezentând pereții prăbușiți și podeaua, începea de la —0,45 m și avea 0,25 m grosime. Cum se observă și din plan, locuința nr. 3 a fost cercetată pe o suprafață restrânsă, ca urmare a puternicelor distrugerii ulterioare și a faptului că o mare parte din ea intra în profil. Chirpicul folosit la construcția pereților era din lut amestecat cu nisip și pleavă. Unele fragmente conservau impresiuni de nuiele. Ca și în cazul primelor două locuințe, podeaua consta dintr-un strat de lut gălbui, gros de cca 0,05 m, cu partea superioară bine făcută. La marginea de sud-vest a locuinței, se aflau fragmentele unui mare vas de provizii, cu pereții groși de 0,03 m — 0,04 m, lucrat dintr-un lut foarte grosier, amestecat cu multă pleavă.

Locuința nr. 4 (Pl. 4/3). Se află în partea de Nord-Est a suprafeței B. La rândul său, a fost cercetată într-o mică măsură ca urmare a faptului că era puternic afectată de gropile ulterioare și că se afla la marginea săpăturii. Presupunem că locuința nr. 4 se extindea și în carourile M 2, 3, datorită numărului mare de bucăți din chirpic ce se aflau răvășite și a însemnatei cantități de ceramică de aici. Sistemul de construcție nu diferă cu nimic de al celorlalte trei locuințe din același nivel I b al culturii Cernavoda I de la Hârșova. Pe podeaua locuinței nr. 4 s-au găsit fragmente de la două obiecte din lut gros, cu pleavă în compoziție, de formă cilindrică, cu câte o perforație

longitudinală, circulară. Un obiect asemănător s-a găsit sub podeaua L 2 c. Pe podeaua locuinței nr. 4 s-au descoperit alți doi suportți din lut, având forme prismatice, cu câte o perforație transversală, identice cu un altul din locuința nr. 3. Toate acestea aveau urme de ardere secundară. Tot din locuința nr. 4 provine un cățel de vatră, din lut cu multă pleavă, identic cu un altul descoperit în locuința nr. 3, precum și două piese cilindrice, subțiate la mijloc (lungimea — 0,15 m, respectiv 0,17 m) tot din lut cu multă pleavă. În limita masei de chirpic din caroul M 2, s-au găsit resturile unei vetre din lut amestecat cu mult nisip; partea superioară a sa era bine fățuită. Într-o primă fază, locuința nr. 4 a fost mai solid construită, cu o podea mai groasă și cu pereți având schelet din nuiele, cu diametrul de 0,09—0,24 m, peste care s-a aplicat un strat din lut amestecat cu pleavă și mult nisip.

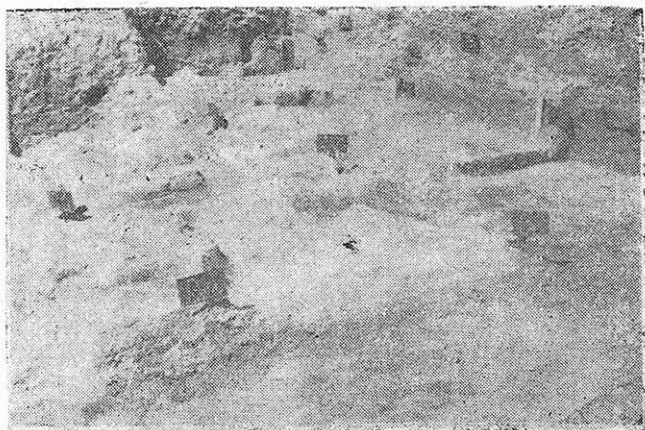
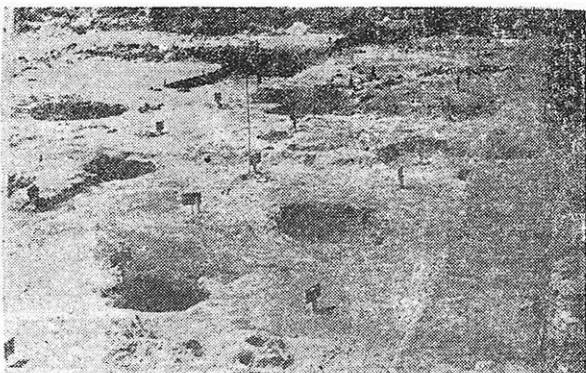
Sub nivelul celor patru locuințe descrise mai sus, era o nivelare uniformă, continuă pe întreaga suprafață de 0,10—0,25 m, a cărei bază se afla la —1,20 m (deci din punct de vedere stratigrafic, această nivelare aparține Cernavodei I b). Nivelarea constă din pământ galben, nisipos, relativ bine bătătorit. Ea era străpunsă de numeroase gropi menajere, dintre care patru — două în carourile A și câte una în carourile C 2—C 3 și J 1—K 1, sunt cu materiale Cernavoda I (destul de puține). Cele patru gropi cernavodene sunt de mici dimensiuni (diametre între 0,70—1,05 m și adâncimi între 0,60—0,70 m). Trei dintre ele pornesc de la —0,50 m — 0,60 m, iar cea de-a patra (aflată în carourile C 2—C 3) de la —0,90 m.

Nivelului inferior Cernavoda I (Cernavoda I a) îi aparțin următoarele locuințe:

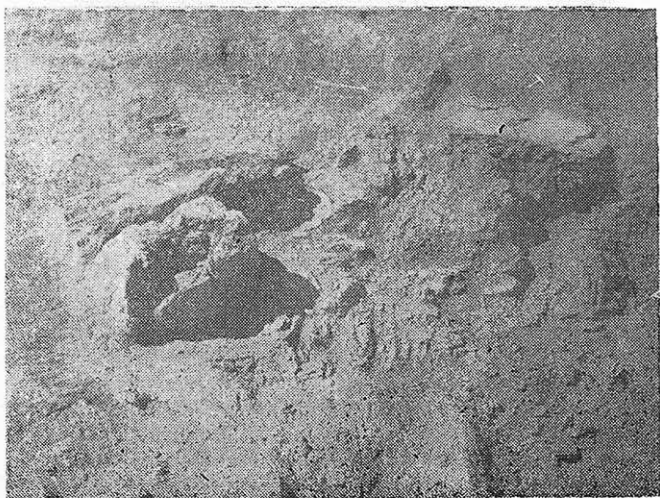
Locuința nr. 5. Deși puternic deranjată de o serie de gropi, are cea mai mare suprafață păstrată dintre locuințele nivelului inferior. Ea se află în carourile G 3 — J 3, G 2 — I 2, I 1. Întrucât pereții conțineau o mare cantitate de nisip, ea se prezenta sub forma unei mari mase de lut nisipos și sfărâmicios, puternic înroșit. Podeaua era făcută din lut gălbui-nisipos, fiind groasă de 0,03—0,05 m. În afară de puțină ceramică, nu s-au descoperit alte elemente de inventar. Partea superioară a dărâmăturii se afla la —1,20 m — 1,30 m.

Locuința nr. 6. Foarte afectată de cinci gropi moderne, se mai păstra sub forma unei insule de chirpic, în carourile C 3, 4 și D 2. Chirpicul era reprezentat de bulgări masivi; avea în compoziție pleavă și nisip. Bucățile de chirpic păstrau amprentele nuielelor care formau scheletul lemnos. La demontare, s-au constatat mici reparații reprezentate de lipituri cu chirpic care conținea și destul de multă scoică pisată. Podeaua era fățuită cu un lut galben cu nisip fin în compoziție. În carourile C 2 și B 2, în apropierea resturilor locuinței, s-a remarcat existența unei depuneri groase de 0,01—0,02 m, ce conținea o mare cantitate de solzi de pește, în care s-a găsit și un fragment ceramic pictat, atribuit culturii Cucuteni A 4. Locuința nr. 6 este cea mai timpurie din nivelul Cernavoda I, baza sa situându-se la partea inferioară a nivelului cernavodean, adică la —1,60 m; din păcate, la demontare s-a recoltat doar puțină ceramică.

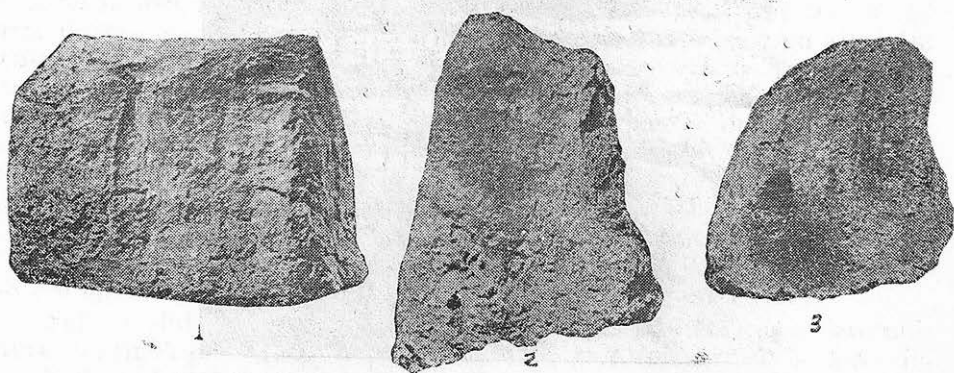
Locuința nr. 7. La rândul său era deranjată de depunerile și distrugerile ulterioare, datorită factorilor naturali și antropici. Resturile ei au apărut în



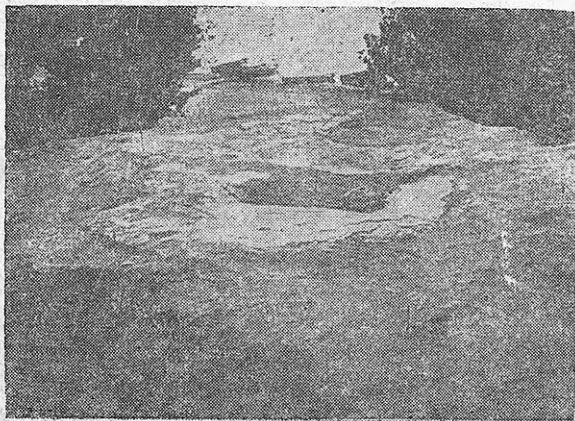
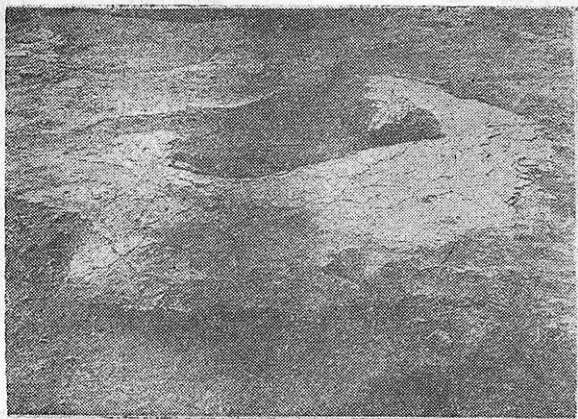
Pl. 4/1,2 — Nivel Cernavoda I a.



Pl. 4/3 — Locuința nr. 4.



Pl. 5/1-3 — Suportii de lut.



Pl. 5/4-5 — Locuința nr. 2.

carourile H 4 — I 4, H 5 — I 5. S-a putut surprinde într-o stare relativ bună podeaua din lut galben, peste care erau prăbușiți pereții din chirpic. Remarcăm prezența amprentelor de nuiete și faptul că în compoziția chirpicului erau prezente nisipul și pleava. La limita păstrată din caroul I 5, au apărut resturile vetrei. Pereții aveau refaceri succesive, groase de 0,010 m — 0,015 m. În carourile H 4 și G 4, în apropierea resturilor locuinței, tot într-o lentilă ce conținea solzi de pește și nisip, s-au descoperit alte câteva fragmente pictate Cucuteni A 4.

Locuința nr. 8. Se prezenta sub forma unei insule de nisip (1,5 m × 1,5 m) în carourile K 2—3. Ținând cont că din punct de vedere constructiv nu diferă cu nimic de locuința nr. 5, identificată în apropiere, este posibil ca locuința nr. 8 să nu fie decât un fragment al locuinței nr. 5.

Partea superioară a dărâmăturilor locuințelor nr. 5—8 apare la aceeași adâncime: —1,20 m.

Diferența stratigrafică dintre locuința nr. 4 și locuințele nr. 5—8, este dublată de o serie de diferențe tipologice ce se observă în ceramica recoltată din aceste complexe.

Așadar, în nivelul Cernavoda I de la Hârșova nu s-au descoperit decât locuințe de suprafață. Subliniem acest fapt deoarece în alte așezări aparținând aceleași culturi s-au descoperit numeii bordeie⁵ sau locuințe de suprafață, alături de bordeie⁶. Din două motive — suprafața săpată este relativ mică în raport cu dimensiunile *tell*-ului și în al doilea rând locuințele erau foarte afectate de gropile ulterioare — nu s-au putut face observații în legătură cu vreo dispunere organizată a locuințelor.

Ceramica

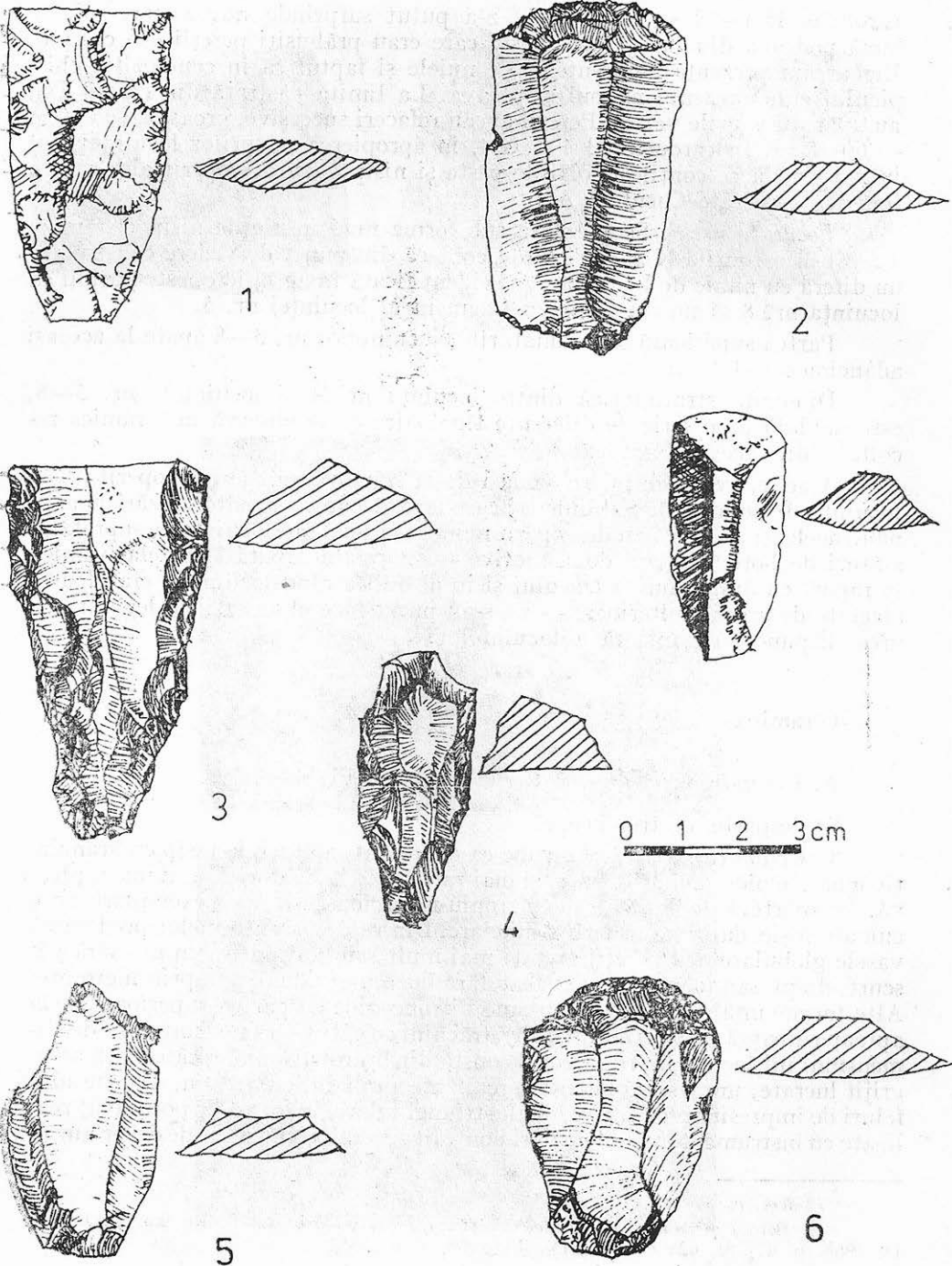
A. Ceramica din nivelul Cernavoda I b (Pl. 11—17).

Se împarte în trei grupe.

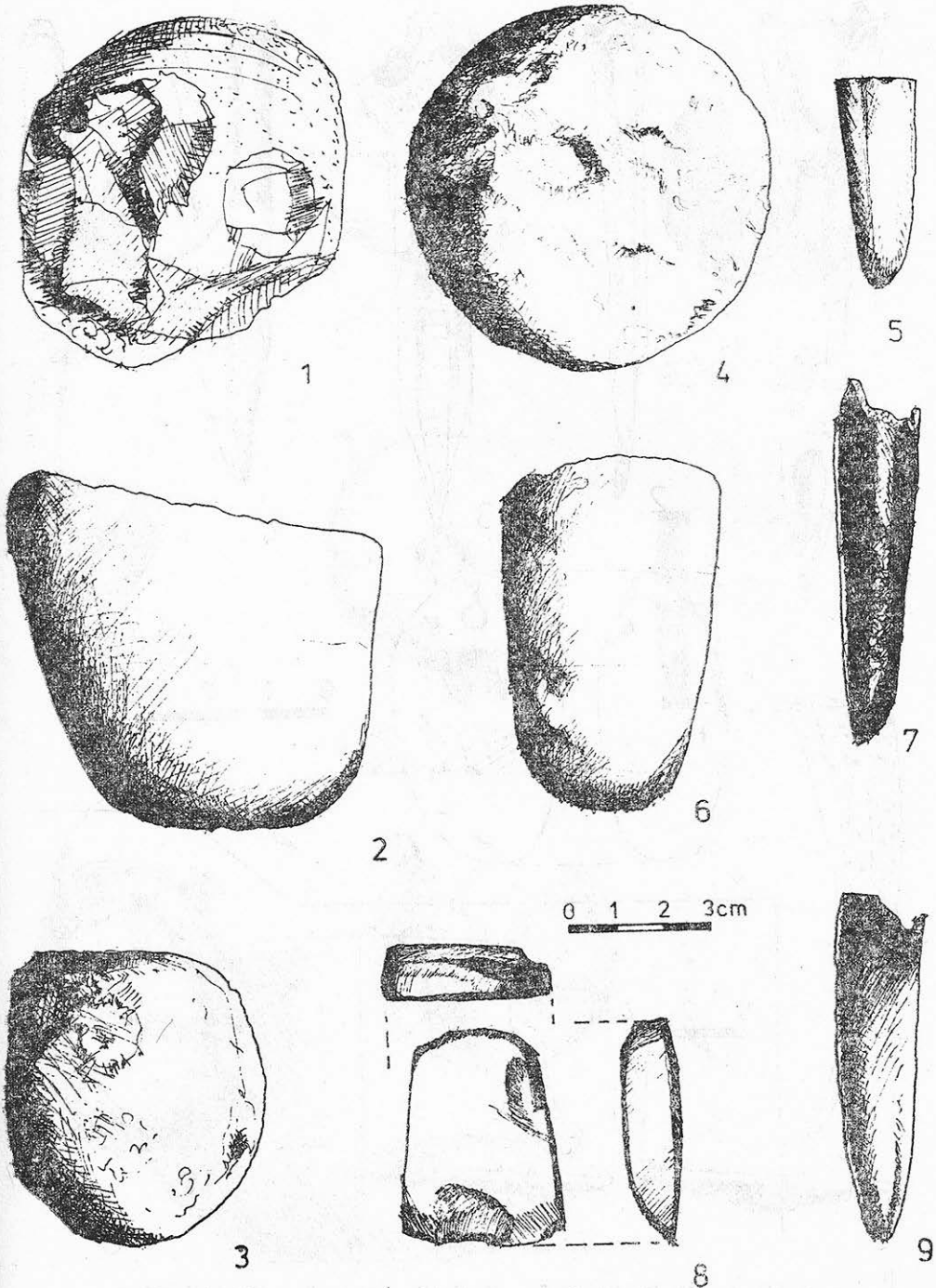
1. *Ceramica grosieră.* Conține ca degresant, alături de nisip cu granulație mare, scoici, cioburi pisate, și mai rar la vasele de dimensiuni mari, pleavă. În spărtură, culoarea este maroniu-negricioasă. Câteva exemplare au o culoare roșie datorată arderii secundare. Din repertoriul formelor predomină vasele globulare, cu pereții arcuiți mai mult sau mai puțin, cu sau fără gât scurt, drept sau foarte puțin evazat, fără buză individualizată prin îngroșare. Alte forme întâlnite sunt: castroane bitronconice cu partea superioară de la aproape dreaptă la puternic arcuită, străchini cu gâtul evazat. Sunt vase de dimensiuni mijlocii și mari. Decorul constă din brăuri alveolare, câteodată ne-ngrijit lucrate, impresiuni circulare realizate probabil cu trestia, diferite alte feluri de impresiuni (circulare, ovale, triunghiulare, în formă de potcoavă) realizate cu instrumente având un vârf bont. În general, elementele de decor amin-

⁵ *Ibidem*, p. 37.

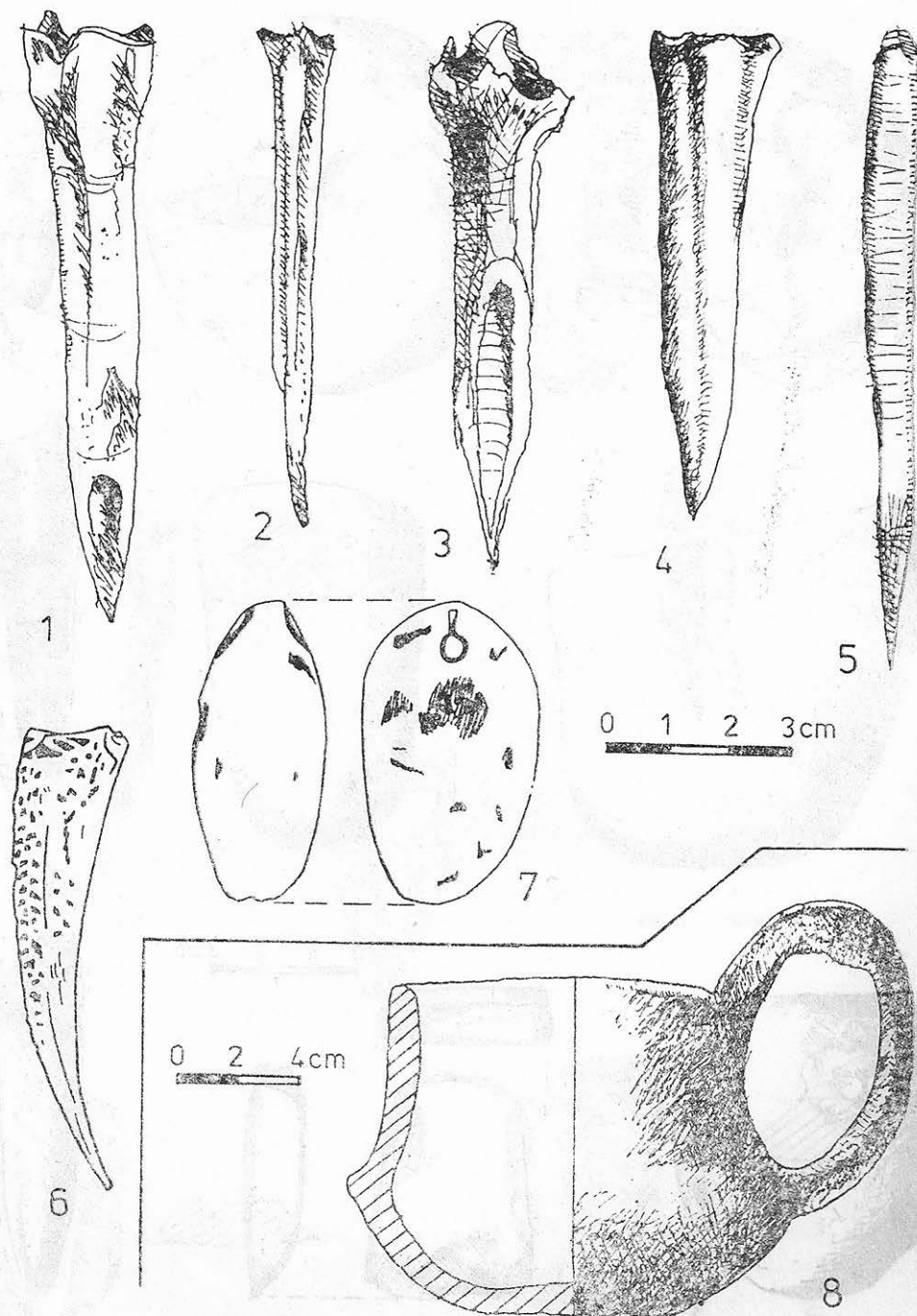
⁶ D. Berciu și colab., *Materiale*, 7, 1961, p. 51; S. Morintz, P. Roman, *Dacia*, NS, 12, 1968, p. 47, 52, 62; idem, *SCIV*, 19, 1968, 4, p. 555.



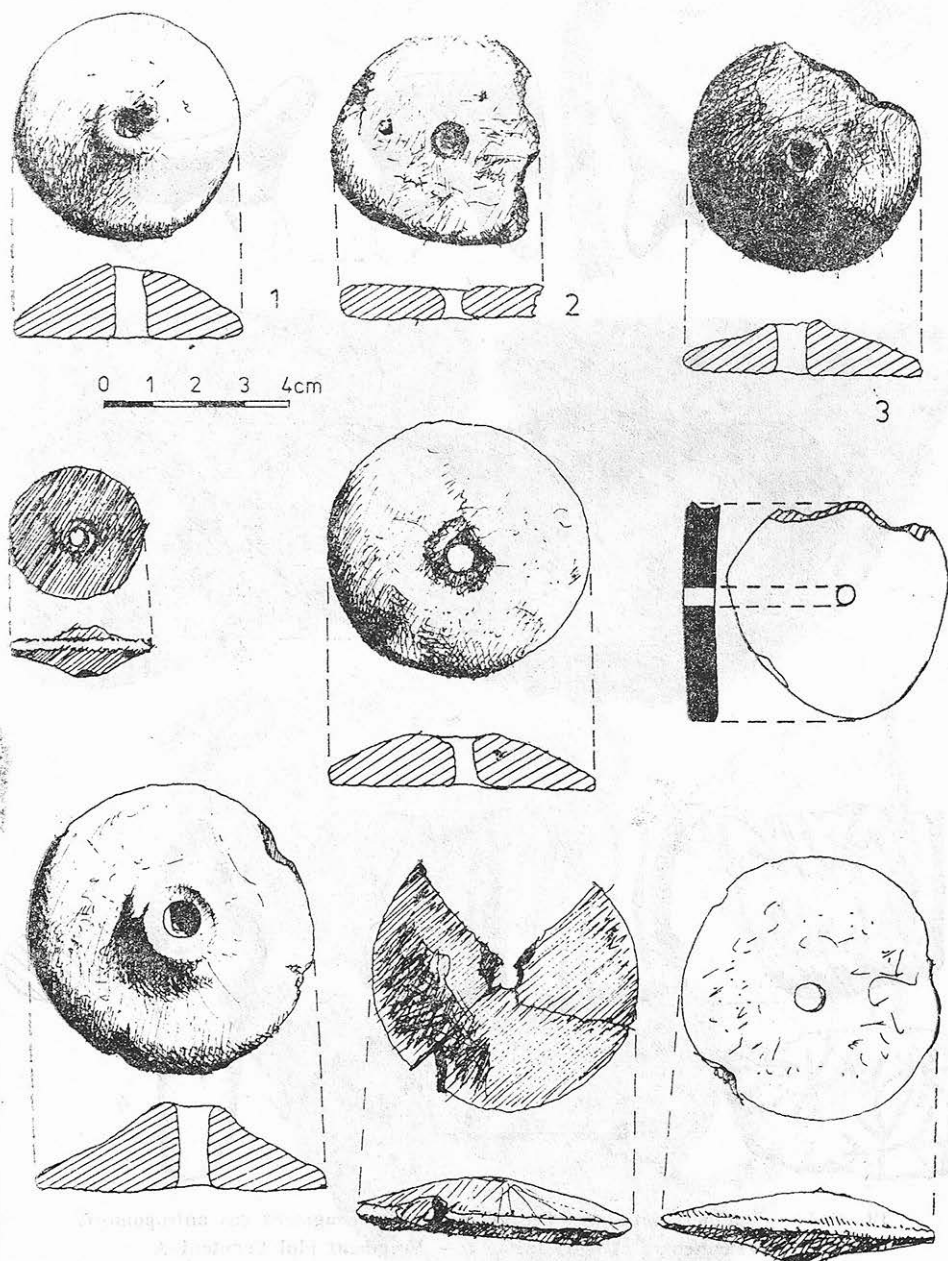
Pl. 6 — Unelte din silex.



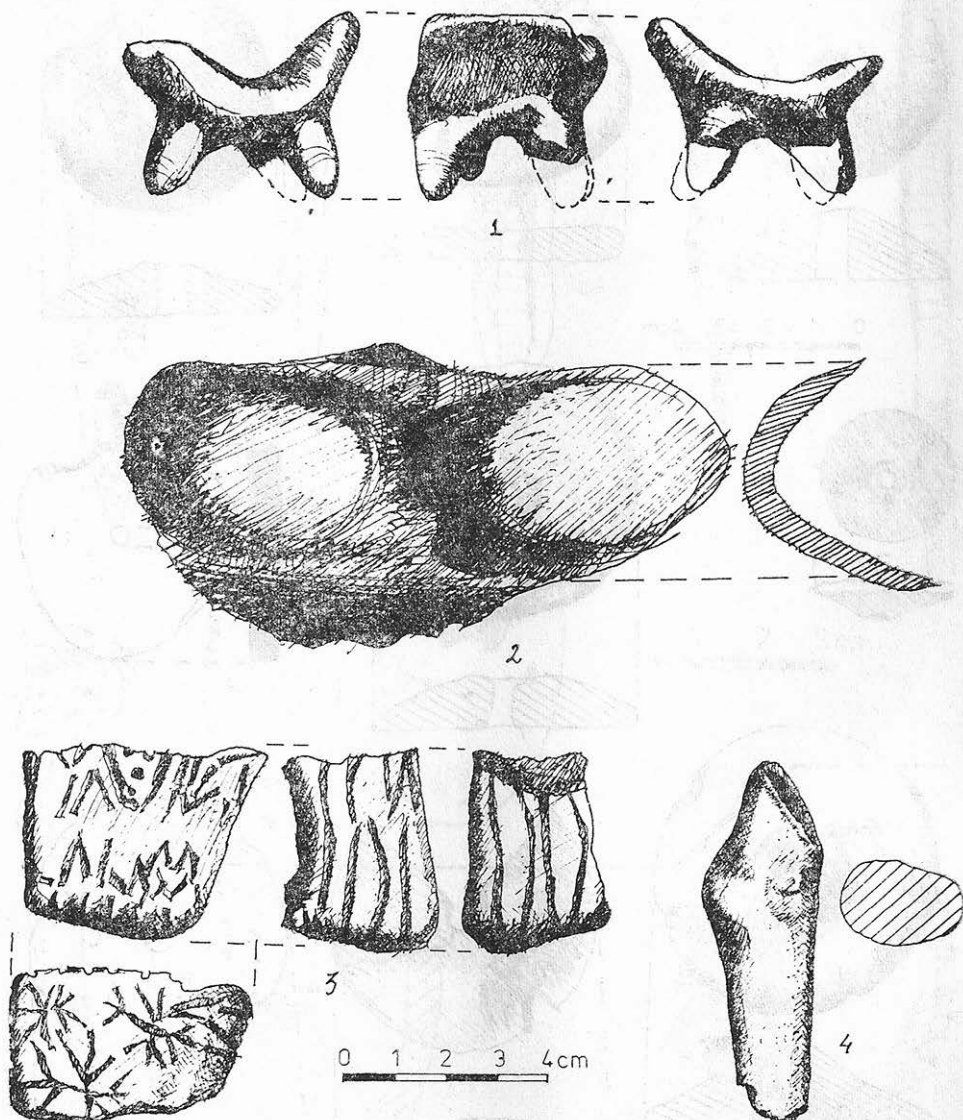
Pl. 7 -- Unelte din piatră și os.



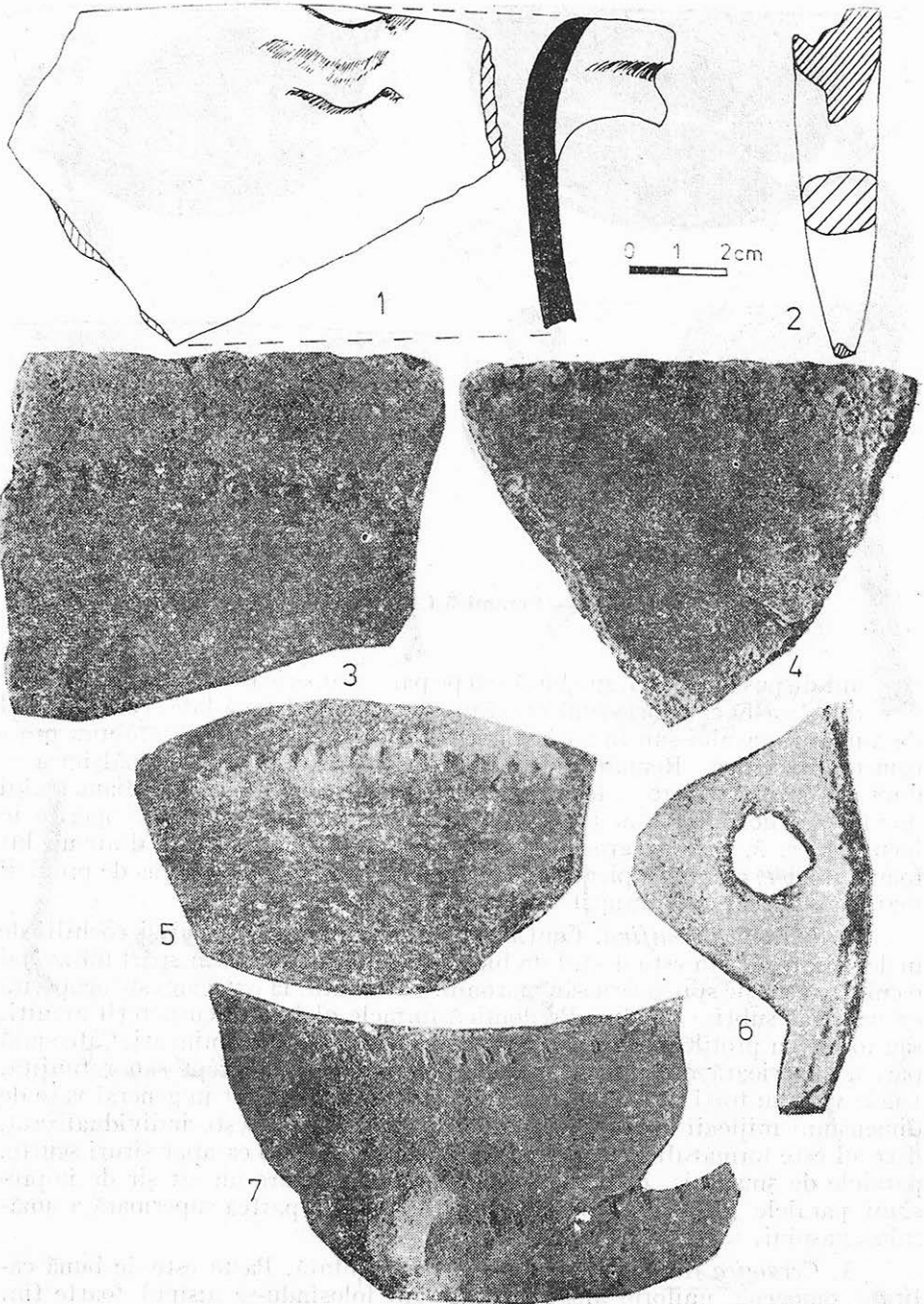
Pl. 8/1-6— Unelte din os. 7 — Pandativ din os. 8 — Vas hallstattian..



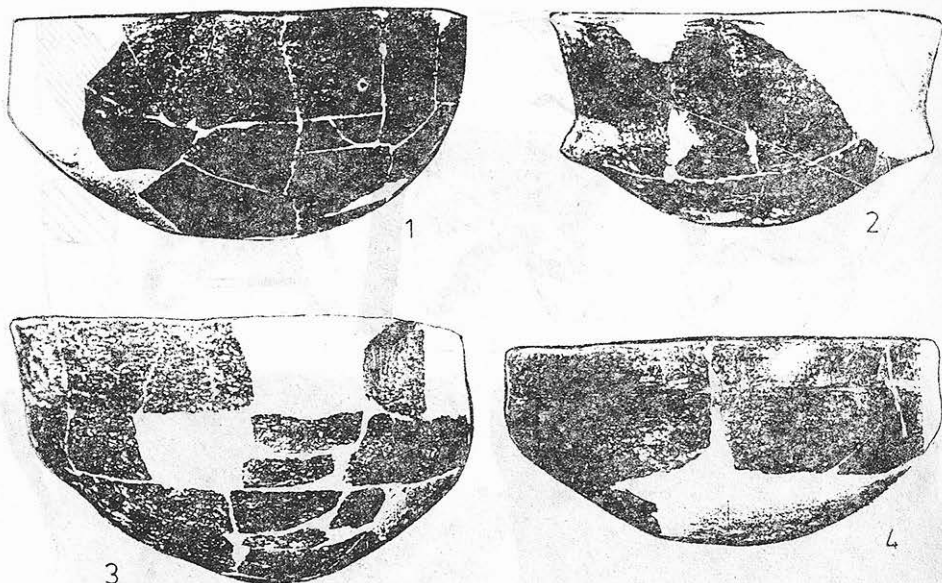
Pl. 9 — Fusaiole din lut.



Pl. 10/1 — Scaunel miniatural Cernavodă I. 2 — Fragment vas antropomorf.
 3 — Fragment idol Gumelnița. 4 — Fragment idol Cucuteni A



Pl. 11 — Ceramică Cernavodă I b.

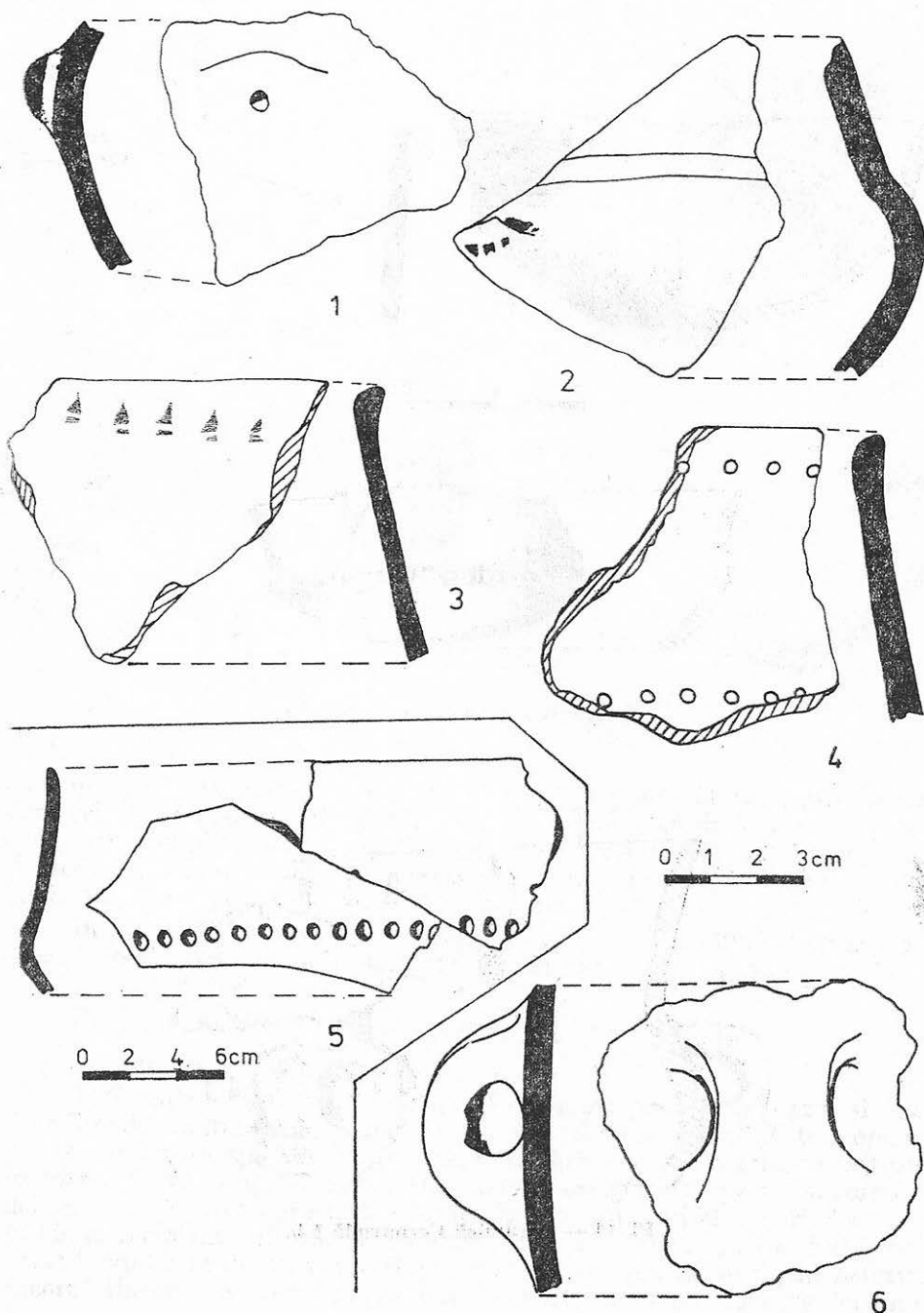


Pl. 12 — Ceramică Cernavodă I b.

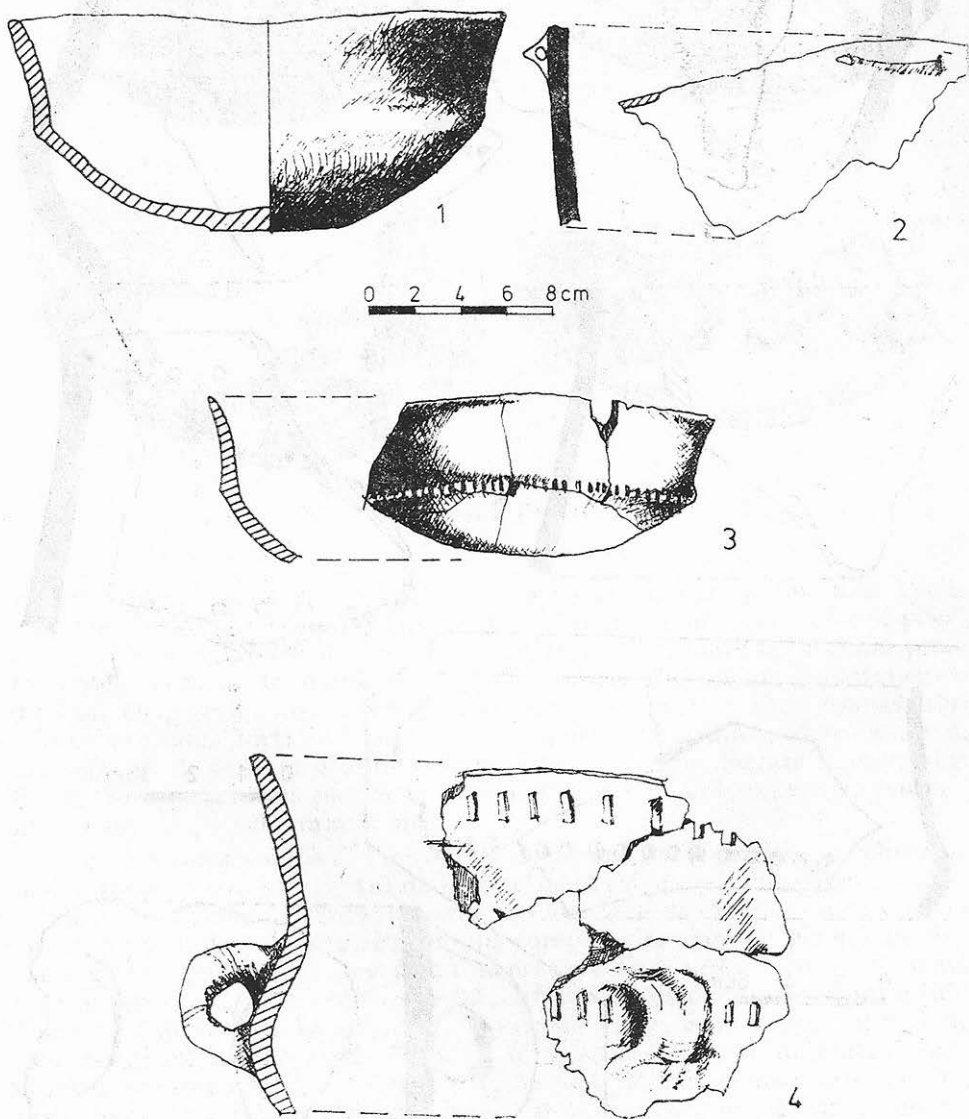
tite sunt dispuse în șiruri, sub buză sau pe partea superioară a umărului. Unele vase din această categorie sunt prevăzute cu torți în bandă lată, care se prind de numărul vasului sau în zona diametrului maxim; mai rar întâlnim proeminențele conice. Remarcăm un vas de mari dimensiuni (înălțimea = 0,68 m) cu pereții groși, foarte arcuiți, cu gât scurt; pe linia diametrului maxim are două torți în bandă lată. Fragmentele ceramice descoperite în locuința nr. 3, care au grosimea de 0,03 m — 0,04 m, lucrate dintr-un lut foarte grosier, cu multă pleavă în compoziție, provin de la un vas de provizii mai mare decât cel amintit mai sus.

2. *Ceramica semifină.* Conține ca degresant nisip, scoici și cochilii de melci pisate. Pasta este destul de bine frământată și arsă, în spărtură având o culoare cenușie spre negru sau maroniu. Câteodată, la exterior este acoperită cu un strat subțire de slip. Predomină formele globulare cu pereții arcuiți, sau forme cu profile mai ascuțite cu umeri mai puțin proeminenți. Câteodată partea superioară este puțin evazată, iar buza tăiată drept sau rotunjită. Unele vase au torți în bandă lată; fundul este drept. Sunt în general vase de dimensiuni mijlocii și mari. Pe buză, atunci când ea este individualizată, decorul este format din adâncituri fine; câteodată, sub ea apar șiruri scurte, paralele de șnur fals, înfășurat. Uneori, pe corp apare un alt șir de impresiuni paralele (tot șnur fals înfășurat), plasat la partea superioară a umărului vasului.

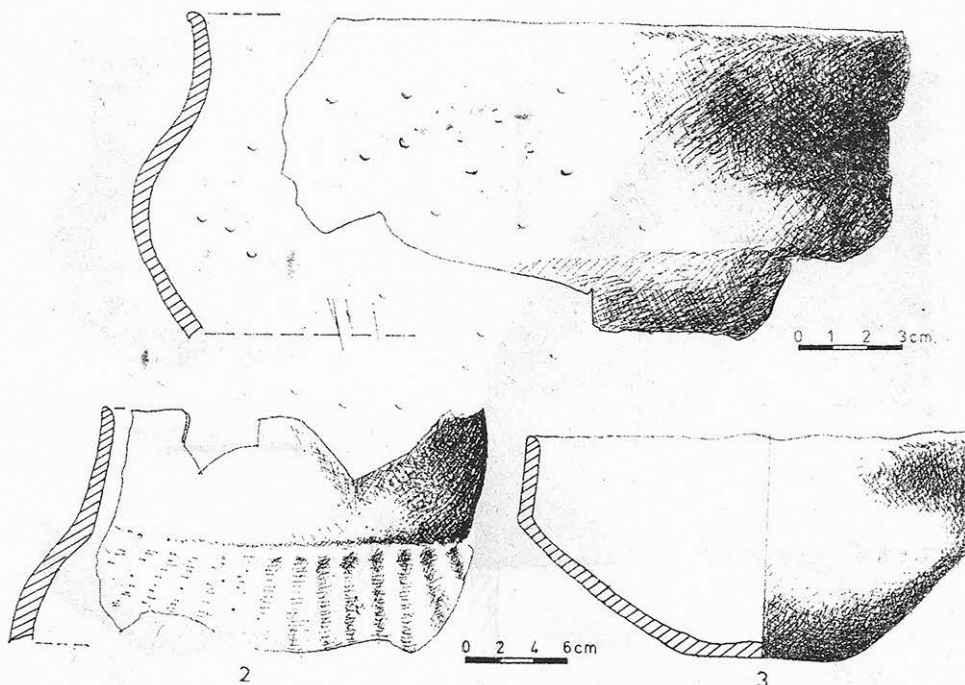
3. *Ceramica fină.* Este mai puțin reprezentată. Pasta este de bună calitate, omogenă, uniform arsă, ca degresant folosindu-se nisipul foarte fin. Vasele sunt de dimensiuni mici și medii. Adesea atât la interior, cât și la



Pl. 13 — Ceramică Cernavodă I b.



Pl. 14 — Ceramică Cernavodă I b.



Pl. 15 — Ceramică Cernavodă I b.

exterior, sunt acoperite cu un slip lustruit de culoare brun-cenușie. În cadrul ceramicii fine predomină formele bitronconice, cu umăr mai mult sau mai puțin rotunjit, buza dreaptă și gâtul relativ scurt, câteodată ușor evazat și arcuit în interior. Mai rare sunt vasele globulare cu gâtul înalt și torți mici, tubulare, prinse de buza ușor evazată.

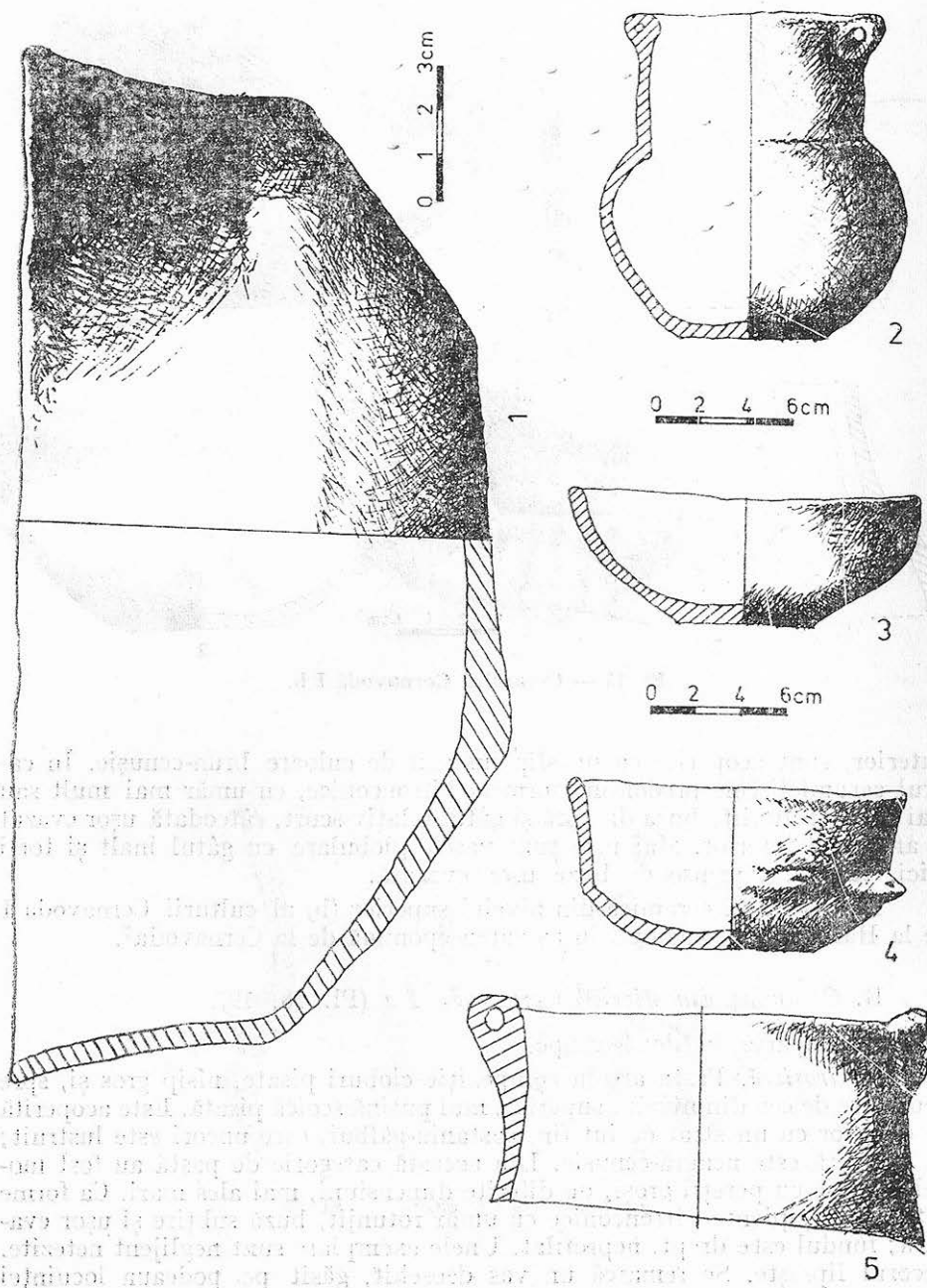
În principiu, ceramica din nivelul superior (b) al culturii Cernavodă I de la Hârșova, are analogii în așezarea eponimă de la Cernavodă⁷.

B. Ceramica din nivelul Cernavodă I a (Pl. 18, 19).

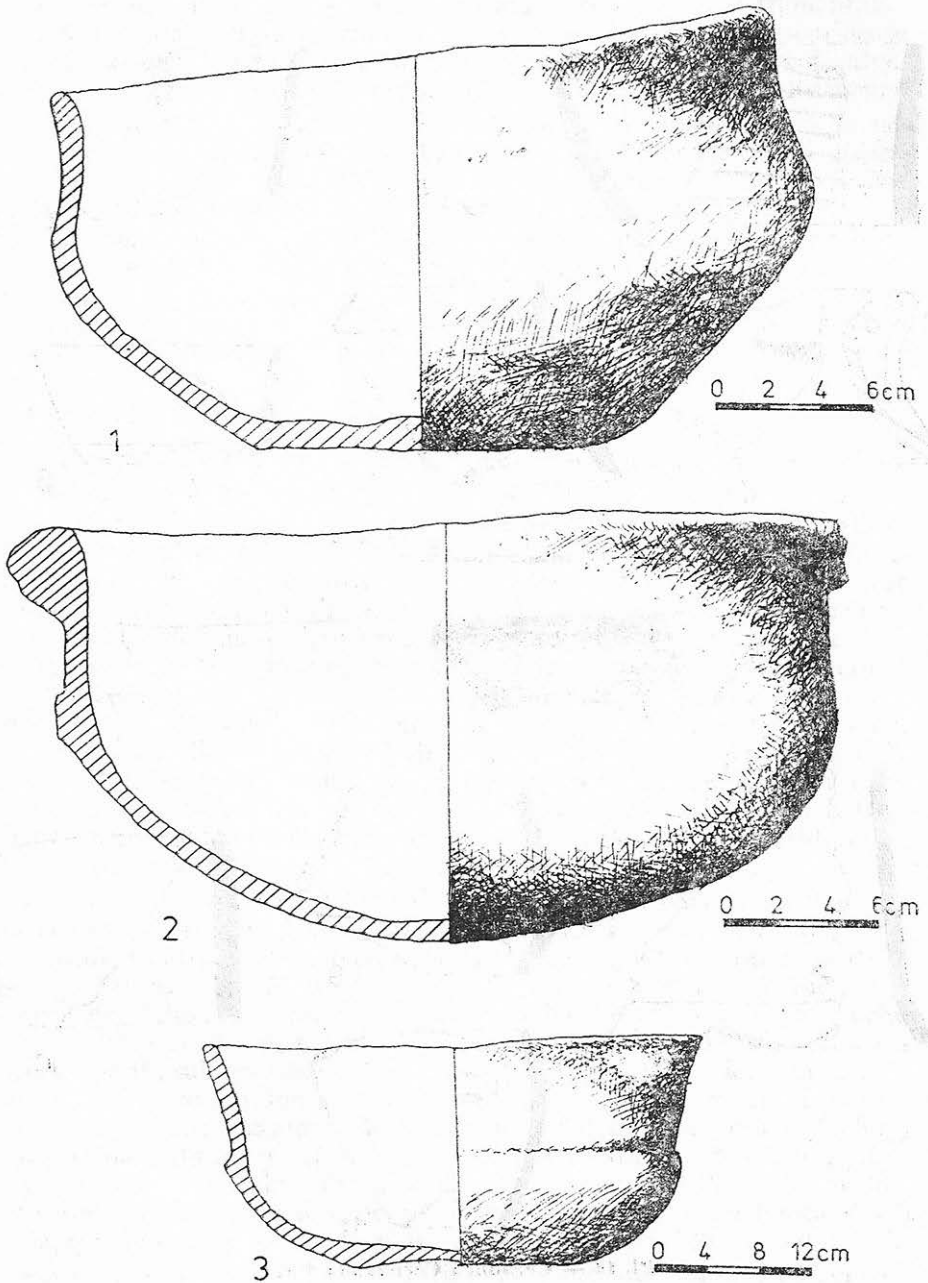
Se împarte în două grupe.

1. *Grosieră*. Pasta are în compoziție cioburi pisate, nisip gros și, spre deosebire de cea din nivelul superior, mai puțină scoică pisată. Este acoperită la exterior cu un strat de lut fin, castaniu-gălbui, care uneori este lustruit; în spărtură este neagră-cenușie. Din această categorie de pastă au fost modelate vase cu pereții groși, de diferite dimensiuni, mai ales mari. Ca forme întâlnim recipiente bitronconice cu umăr rotunjit, buză subțire și ușor evazată; fundul este drept, neprofilat. Unele exemplare sunt neglijent netezite. decorul lipsește. Se remarcă un vas deosebit, găsit pe podeaua locuinței

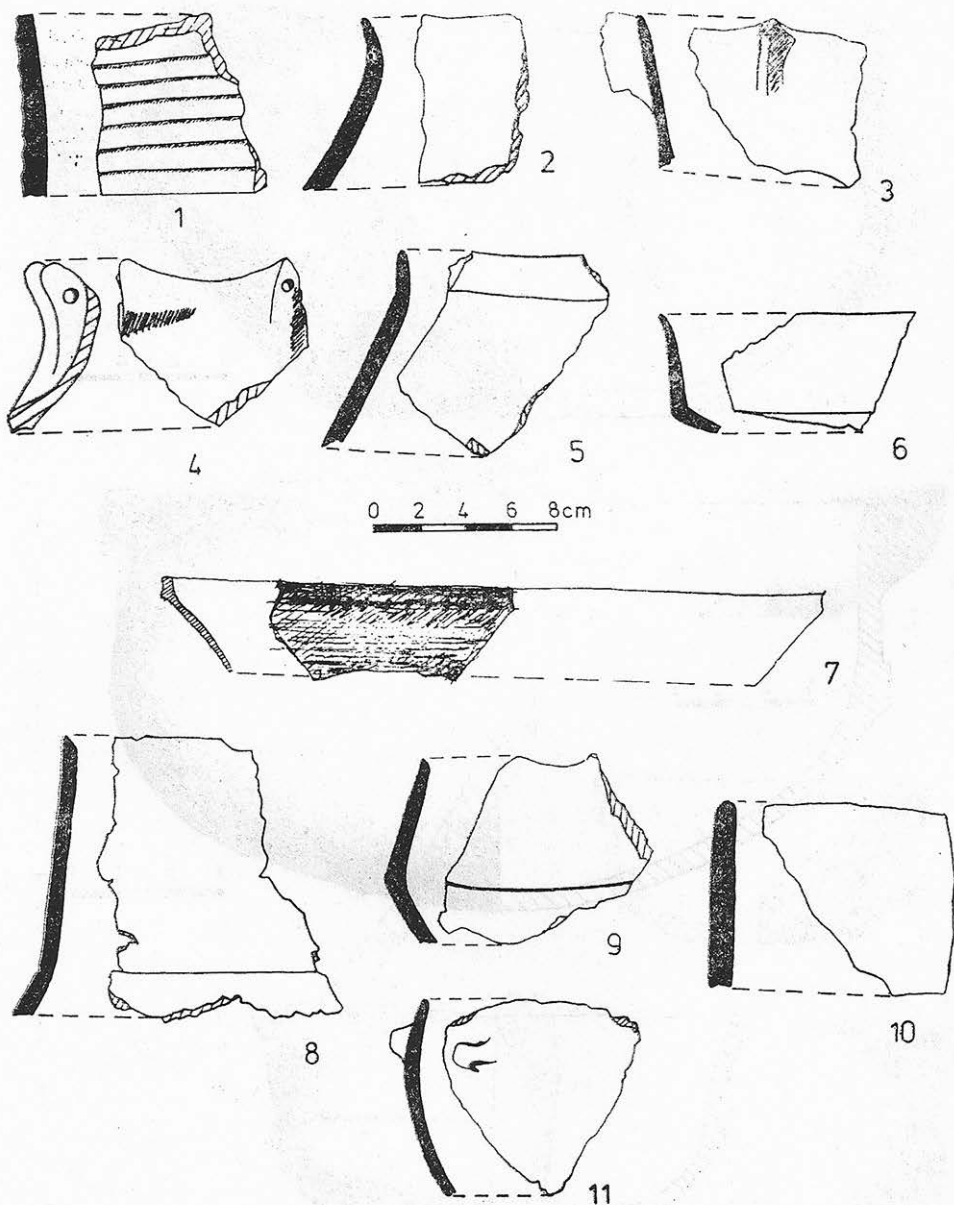
⁷ Idem, Dacia, NS, 12, 1968.



Pl. 16 — Ceramică Cernavodă I b.



Pl. 17 — Ceramică Cernavodă I b.



Pl. 18 — Ceramică Cernavodă I a.

nr. 5. Este confecționat dintr-o pastă grosieră, destul de bine frământată; forma este globulară, buza evazată, iar pe corp prezintă patru proeminențe conice, cu vârfurile rotunjite. Corpul este acoperit de cinci șiruri de alveolări. Se remarcă tradiția gumelnițeană, observabilă de altfel și în alte cazuri.

2. *Ceramica fină*. Pasta este omogenă, bine frământată și arsă la negru-cenușiu sau castaniu deschis. În compoziție are nisip mai fin și puțină scoică pisată. De regulă, este lustruită atât la interior cât și la exterior. Formele predominante sunt: castroanele bitronconice cu profilul lustruit și partea superioară mai mare și străchini destul de înalte și largi, cu buza dreaptă și subțiată, uneori puțin evazată. Torțile mici, cu secțiune rectangulară, apar rar. Într-un singur caz, fundul vasului era profilat. Spre deosebire de ceramica fină din nivelul superior (b), impresiunile de șnur fals, creștăturile și torțițele tubulare, lipsesc cu desăvârșire.

Alte obiecte

În afară de mobilierul din lut prezentat deja cu ocazia descrierii fiecărei locuințe, s-au mai descoperit următoarele categorii de obiecte.

A. *Unelte din silex* (Pl. 6). Materialul de care dispunem este relativ sărac. Caracteristicile sale generale concordă cu observațiile lui Al. Păunescu⁸, astfel încât nu mai insistăm asupra lor, cu atât mai mult cu cât numărul lor redus — nouă (în afară de așchii) — nu ne permite concluzii privitoare la predominarea sau evoluția vreunui tip de unelte. Este deci curios repertoriul sărac precum și numărul mic de unelte din silex. Drept observație generală, putem spune doar că predomină uneltele amenajate pe lame grosolane. Retușele sunt în general plate sau oblice și destul de mari. Față de industria din silex gumelnițeană (și în general neo-eneolitică), se constată o decădere apreciabilă, atât în privința tehnicii de lucru (a retușelor), cât și a repertoriului uneltelor. Mai mult, s-a constatat chiar reutilizarea unor unelte gumelnițene, cum ar fi vârful de lance cu capătul spart, descoperit pe podeaua locuinței nr. 4.

B. *Uneltele din piatră șlefuită* (Pl. 4/7-9). Se știa deja că uneltele din piatră șlefuită, sunt slab reprezentate în aria culturii Cernavoda I (fapt valabil și pentru culturile Cernavoda III și Cernavoda II), descoperirile de la Hârșova întărind această observație. În nivelele Cernavoda I de aici, s-au descoperit două dălțițe — prima din calcar gălbui destul de dur, cu muchii drepte, tăișul și ceafa puțin arcuite, cu intense urme de folosire; cea de-a doua, descoperită sub podeaua locuinței nr. 1a, a fost confecționată dintr-un granit negricios, are o formă aproximativ rectangulară, cu laturile ușor arcuite — și un topor mai mare decât cele două dălțițe (lungimea = 0,08 m) lucrat grosolan, dintr-un calcar dur; are fețele arcuite și tăișul neregulat.

C. *Uneltele din piatră*: Frecătorele și percutoarele (Pl. 7/1-3) au fost lucrate dintr-un calcar cu o structură foarte compactă, puțin lucioasă. Au forme aproximativ sferice și diametre cuprinse între 0,056 m — 0,078 m. La descrierea locuinței nr. 2 am amintit deja râșnițe din calcar sparte în trei.

⁸ Al. Păunescu, *Evoluția uneltelor și armelor de piatră cioplită pe teritoriul României*, București, 1961, p. 57—58.

D. *Uneltele din os și corn* (Pl. 8/1-7). Impungătoarele din oase, sunt mai primitiv sau mai îngrijit lucrate. Vârfurile lor au fost obținute fie printr-o așchiere fină, de jur-împrejur (la cele mai mici și mai îngrijit lucrate), fie printr-o așchiere laterală amplă. Unele au fost îndelung folosite. Sunt în general de dimensiuni mijlocii și mari (lungimea = 0,08 m — 0,12 m). Majoritatea au fost lucrate din oase de păsări. În locuințele nr. 1 și nr. 2 s-a descoperit și câte o unealtă din corn. Prima are partea activă rotunjită și a fost intens folosită, cea de-a doua este o dălțiță cu partea activă intact păstrată. În locuința nr. 4, a fost găsit și un plantator din corn de capră. Așadar și în cazul uneltelor din os și corn, asistăm la un inventar sărac atât din punct de vedere tipologic, cât și numeric, fapt ce atestă un nivel scăzut de dezvoltare economică.

E. *Fusaiiolele* (Pl. 9). În comparație cu celelalte categorii de obiecte, acestea sunt mai numeroase. Ele au fost modelate dintr-un lut de bună calitate și formează trei tipuri: discoidale, cu o față dreaptă și cealaltă confexă, cu ambele fețe drepte. Au dimensiuni cuprinse între: —0,030—0,070 m. Mai deosebită este o fusaiolă bitronconică, descoperită în nivelul Cernavoda I a.

F. *Greutate*. Este o greutate pentru războiul de țesut, confecționată dintr-un lut bun, compact, uniform ars. Are o formă ovoidală, cu orificiul rotund, puternic șlefuit în interior și în jurul său, ceea ce denotă o îndelungată folosire. A fost descoperită în nivelul Cernavoda I a.

H. *Plastica* (Pl. 10). La rândul său, este slab reprezentată. Nu s-a descoperit nici o figurină. În schimb în nivelul Cernavoda I b, a apărut un scăunel miniatural (Pl. 10/1) cu patru picioare și tăblia arcuită; a fost modelat dintr-o pastă negricioasă, fină, cu nisip în compoziție, bine frământată și uniform arsă. În caroul K 2, la —1,40—1,60 m, deci în nivelul Cernavoda I a, s-a descoperit un foarte interesant fragment de la un vas antropomorf de mari dimensiuni (Pl. 10/2). Fragmentul este o parte din zona mijlocie a vasului, care reprezenta bustul; sânii sunt bine redați. Pasta-tipică pentru cultura Cernavoda I este de bună calitate, neagră, uniform arsă, acoperită cu un slip lustruit. Descoperirea este interesantă și prin faptul că demonstrează o continuitate (nu putem ști cât de pronunțată) a concepțiilor religioase mai vechi privind fecunditatea și fertilitatea. Partea inferioară a idolului din lut (Pl. 10/3) găsită lângă locuința nr. 2, prin pastă și maniera generală de execuție, trădează apartenența sa la cultura Gumelnița. În același context al plasticii, amintim și fragmentul de idol Cucuteni A, descoperit împreună cu fragmentele ceramice Cucuteni A 4, în nivelul Cernavoda I a, la —1,40 m — 1,60 m. (Pl. 10/4).

Concluzii

În sfera discuțiilor generale privitoare la cultura Cernavoda I și în contextul descoperirilor prezentate mai sus, un interes aparte îl prezintă fragmentele ceramice pictate descoperite în nivelul inferior Cernavoda I (Ia), în apropierea locuințelor nr. 5 și nr. 7. La aceste fragmente ceramice se adaugă un altul, tot cucutenian, de tip C, ars la roșu, în compoziție având

scoici, pisate iar la exterior o decorație cu impresiuni triunghiulare. Caracteristicile tehnice și îndeosebi decorul pictat al fragmentelor ceramice cucuteniene, ne permit să le încadrăm în faza Cucuteni A 4.

Subliniem încă o dată condițiile stratigrafice indubitabile în care s-a făcut descoperirea. Identificarea unui nivel de locuire care să aparțină fazei I a culturii Cernavoda I în *tell*-ul de la Hârșova, confirmă opiniile după care penetrația acestei culturi în aria gumelnițeană, a reprezentat un fenomen aproximativ sincron cu penetrarea ceramicii de tip C, în aria culturii Cucuteni⁹. Mai mult chiar, dacă avem în vedere că dedesubtul nivelului de locuire Cernavoda I a, a fost observată o depunere (strat) de circa 0,40 m în care era atât ceramică gumelnițeană A 2 (majoritară), cât și ceramică Cernavoda I a, putem presupune chiar că începutul penetrației Cernavodei I, ar fi putut să se petreacă chiar mai timpuriu, adică la un orizont cronologic corespunzător culturii Cucuteni A 3 final. Evident, este doar o ipoteză de lucru, care însă nu contrazice observațiile¹⁰ în legătură cu pătrunderea sceptorilor din piatră pe un spațiu apreciabil.

Este interesant de semnalat și faptul că materialul ceramic aparținând culturii Cernavoda I din stratul aflat dedesubtul celor mai timpurii locuințe Cernavoda I (identificate până în prezent) conține numeroase influențe gumelnițene. În contextul legăturilor care au existat între culturile Cucuteni și Gumelnița, ca și între acestea și Cernavoda I, putem nota că în momentul de față există un număr relativ suficient de date, care ne permit să facem aprecieri asupra sincronismelor generale de la Dunărea de Jos.

Descoperirile de la Brăilița¹¹ (niv. IIa), Lișcoteanca¹², „Movila Olarului“, „Movila lui Moș Filon“, „Movila din Baltă“ Carcaliu¹³ etc., asigură paralelismul între Gumelnița A2 și Cucuteni A3. Pe de altă parte, studiind descoperirile de la Gumelnița și Căscioarele¹⁴, s-a dovedit că în faza Gumelnița B1, au existat strânse contacte cu Cucuteni A3. Importurile din nivelul IIB de la Brăilița¹⁵, atribuite Cucuteniului A4, vin pe de altă parte să certifice sincronismele dintre Gumelnița B și Cucuteni A4.¹⁶

În aria culturii Cernavoda I, primele semnalări ale unor importuri cucuteniene (deși nu foarte sigure) sunt cele de la Oltenița-Regie¹⁷. Această așezare a fost încadrată pe baza unor juste analize într-o fază târzie a culturii Cernavoda I. Cercetările de la Râmnicelu¹⁸, au permis identificarea unor fragmente ceramice pictate, datate în faza B a culturii Cucuteni; ele se aflau însă într-un nivel Cernavoda I târziu. Astfel de importuri au fost găsite și la

⁹ P. Roman, SCIVA, 29, 1978, 2, p. 215—220; idem, SCIVA, 32, 1981, 1, p. 21—42 (cu bibliografia aferentă); idem, SCIVA, 32, 1981, 2, p. 242—248; Ann Dodd Oprețescu SCIVA, 31, 1980, 4, p. 247—257; idem, SCIVA, 32, 1981, p. 511—528.

¹⁰ O discuție mai recentă, cu bibliografie la M. Brudiu, SCIVA, 30, 1979, 1, p. 101—102.

¹¹ N. Harțuche, Materiale, 5, 1959, p. 224—226.

¹² Idem, Istros, 5, 1987, p. 7 și urm.; idem, Studii și comunicări, 3, Focșani, 1980, p. 15.

¹³ El. Lăzurcă, Pence, 0, 1984, p. 23—29.

¹⁴ Vl. Dumitrescu, Dacia, NS, 8, 1964, p. 23—29.

¹⁵ E. Comșa, *La civilisation de Cucuteni en Roumanie*, Iași, 1987, p. 83—84.

¹⁶ *Ibidem*.

¹⁷ S. Morintz, P. Rôman, Dacia, NS, 12, 1968, p. 47 și urm.

¹⁸ N. Harțuche, *op. cit.*, p. 33 și urm.

Pietroasele (jud. Buzău)¹⁹. Luând în considerație toate aceste descoperiri, se pare că la Hârșova ne aflăm în fața unui prim moment de penetrație a culturii Cernavoda I pe linia Dunării, spre sud, fenomen care s-a produs la nivelul fazei A4 a culturii Cucuteni (dacă nu chiar puțin mai timpuriu). Stratigrafia nivelului Cernavoda I de la Hârșova, ne sugerează existența a două faze distincte ale culturii Cernavoda I. Această idee este întărită și de faptul că Cernavoda I, pare să existe până la nivelul Cucuteni A-B1.

Sincronismele culturii Cernavoda I reprezintă însă o chestiune cu mult mai complexă decât raportul cronologic dintre aceasta și cultura Cucuteni. Problema a fost amplu abordată de numeroși cercetători, între care există și unele opinii diferite, cele ale lui P. Roman, S. Morintz și Ann Dodd Oprețescu, părăndu-ni-se cele mai pertinente.

Din capul locului apreciem drept justă observația Annei Dodd Oprețescu, după care apariția ceramicii de tip C în arealul culturii Cucuteni și a comunităților Cernavoda I de la Dunărea de Jos, reprezintă fenomene simultane²⁰ (dovadă și fragmentul ceramic de tip C, din nivelul inferior de la Hârșova). Ele se deosebesc însă prin consecințe — primul nu oprește evoluția (existența) culturii Cucuteni, în timp ce al doilea va duce rapid la dispersarea de pe linia Dunării a comunităților Gumelnița-Karanovo VI. Așadar, complexul fenomen al indoeuropenizării este reprezentat la debuturile sale, numai de comunitățile Cernavoda I, pătrunse inițial în regiunea vest-pontică. Cât privește elementele Srednîi Stog²¹, înaintarea lor spre vest, este ilustrată la ora actuală prin descoperiri din Moldova (Mitoc, Târgu Berești) și îndeosebi prin vestigii funerare — mormântul de la Casimcea²² și necropola de la Decea Mureșului²³. Pe de altă parte, ceramica Cucuteni C dintr-o etapă timpurie, nu reprezintă dovada invaziei unor popoare „kurganice“, ci „se reduce doar la penetrații lente ale unor grupuri mici de imigranți nomazi“²⁴, aflați la periferia nordică și estică a complexului Cucuteni-Tripolie. Sub presiunea acestor populații (aceleași care au determinat migrarea spre sud-est a Cernavodei I), corespunzător sfârșitului fazei Cucuteni A (mai exact Cucuteni A3), ele se vor deplasa către Est (ceramica de tip C) și Sud-Est (cultura Cernavoda I).

Așadar, între începutul culturii Srednîi Stog II (etapa I după periodizarea lui D. Teleghin²⁵), prima etapă a culturii Cernavoda I (nivelul inferior de la Hârșova) și Cucuteni A3 final, a existat în mare, un sincronism care se verifică și prin descoperirile de sceptre²⁶.

¹⁹ *Ibidem*.

²⁰ Ann Dodd Oprețescu, SCIVA, 31, 1980, 4, p. 554—555.

²¹ *Ibidem*.

²² D. Popescu, Dacia, 7—8, 1941, p. 86—87.

²³ K. Istvan, in AISC, Cluj, 1928—1932 (1932), p. 89—101; Ann Dodd Oprețescu, *op. cit.*, p. 541—558; P. Roman, *op. cit.*, p. 541—546.

²⁴ T. G. Movsa, SA, 2, 1961, p. 186—199.

²⁵ D. Teleghin, Arheologia Ukrainsoi SSR, I, Kiev, 1971, p. 221—231.

²⁶ D. Popescu, *op. cit.*; VI. Dumitrescu, *Hăbășești*, București, 1954, p. 541; D. Berciu, Dacia, NS, 6, 1962, p. 397—409; VI. Dumitrescu, SCIV, 13, 1962, 1, p. 95—98; V. N. Danilenko, M. H. Smaglii, Arheologia Kiev, 1972, 6, p. 3—20; M. Brudiu, SCIV, 26, 1975, p. 169—179; E. Comșa, SCIVA, 29, 1978, 4, p. 357—363; M. Brudiu, G. Coman, SCIVA, 30, 1979, 1, p. 101—103.

Un alt fapt care pledează în favoarea sincronismelor de mai sus, îl reprezintă decorul cu șnurul²⁷, care apare concomitent în culturile Cucuteni (element străin) și Cernavoda I, ca urmare a aceleiași mișcări de populații care a început la sfârșitul eneoliticului: Cucuteni A3—A4, Gumelnița A2, Petrești B, Tiszapolgar²⁸ și au continuat pe întreaga durată a perioadei de tranziție la epoca bronzului. De remarcat este și faptul că la Hârșova, decorul cu șnurul este inexistent în nivelul inferior, ceea ce demonstrează că el a apărut ulterior, probabil la un nivel cronologic corespunzător Cucuteniului AB2, adică aproximativ tot atunci când apare și în Moldova.

În unul dintre ultimele studii consacrate ceramicii decorată cu șnurul, P. Roman²⁹, analizează amănunțit acest „fenomen” și observă că el reprezintă înainte de toate un mijloc tehnic. Ceramica ornamentală cu șnurul sau cu încrustații de impresiuni de șnur fals și răsucit o întâlnim în Europa o lungă perioadă de timp, având ca limită cronologică inferioară Cernavoda I, mai exact faza Ib, dacă ne-am raporta la situația stratigrafică de la Hârșova. Tendința lentă spre forme ceramice și decorative comune se manifestă odată cu evoluția culturală, cu toate că există zone (mai ales Jugoslavia) cu destule particularități. Aceasta, cu atât mai mult cu cât poziția cronologică, relativă și absolută a acestei limite inferioare de apariție a ceramicii șnurate, este necesar a fi definită în funcție de fiecare regiune³⁰. Raportându-se la cronologia culturii Cernavoda I prin ceramica șnurată, ajungem la concluzia că această cultură precedă cultura Rachmani, fiind foarte probabil sincronă cu orizontul Kum-Tepe Ib, Tiszapolgar târzie, Sălcuța, Cucuteni A4 (poate chiar sfârșit de A3), Lengyel IV, Rössen final, Trichterbecher timpuriu, Srednâi Stog Ia(b), Nipru-Daneț IIb, ceramica ornamentală cu pieptănul și cu gropițe³¹.

În spațiul sudic, descoperirile mai vechi ale lui J. Deshayes de la Dikili Tash³², care indicau pentru nivelul Cernavoda I de aici sincronisme cu Thermi I-II, Beycesultan XIX, câmpia Konya, ante Troia I, au fost confirmate, extinse și nuanțate de noile cercetări și observații³³, inclusiv prin cele mai recente de la Ostrovul Cerbului³⁴.

Credem că nu ar fi posibil de stabilit în ce măsură se poate vorbi de aceeași populație atunci când avem în vedere cultura Cernavoda I, sceptorile zoomorfe, ceramica de tip C, cultura Srednâi Stog II. În orice caz, toate acestea, ca și kurganele, decorul cu șnurul etc. indică existența unor populații foarte asemănătoare din punct de vedere al conținutului vieții lor ma-

²⁷ O relatare amplă, la Ann Dodd Oprețescu, SCIVA, 4, 1981, 4, p. 511—528.

²⁸ P. Roman, Dacia, NS, 15, 1971, p. 105—107; idem, SCIVA, 29, 1978, 2, p. 215—221; idem, SCIVA, 32, 1981, p. 241—245; Ann Dodd Oprețescu, Dacia, NS, 32, 1978, p. 95—97.

²⁹ P. Roman, Thraco-Dacia, VII, 1—2, 1986, p. 14—30 (cu bibliografia aferentă).

³⁰ *Ibidem*, p. 14.

³¹ *Ibidem*.

³² J. Deshayes, Sbornik Narodnoi Muzeja, Beograd, 6, 1960, p. 21—43.

³³ P. Roman, *op. cit.*, p. 22—23; idem, SCIVA, 29, 1978, 2, p. 215—221; idem, SCIVA, 32, 1981, 2, p. 241—251.

³⁴ P. Roman, Ann Dodd Oprețescu, Thraco-Dacia, X, 1—2, 1989, p. 11—37.

teriale și al concepțiilor religioase (funerare); lucru firesc de altfel dacă avem în vedere că provin din aceeași mare zonă geografică.

Cât privește indoeuropenizarea, fenomenul Cernavodă I, în ansamblul său — difuziune, sincronisme, conținut —, perioada de tranziție de la neolitic la epoca bronzului, ne rezumăm a ne exprima acordul cu formulările lui P. Roman, eventual întărite și poate nuanțate de descoperirile de la Hârșova³⁵.

DIE CERNAVODĂ-KULTUR IM KONTEXT DER FUNDE VON HÂRȘOVA

Zusammenfassung

Die Schicht Cernavodă I ist über 1,20 m hoch und umfasst zwei Niveaus: Cernavodă Ib von 0,40 bis 1,20 m Cernavodă Ia von 1,20 bis 1,60 m. Die Schicht wurde von römisch-byzantinischen, feudalen und neuzeitlichen Gruben stark gestört. Die ersten Cernavodă I-Wohnungen wurden über eine Einebnung gebaut, die zum grössten Teil Gumelnița A2 — Keramik enthält. Es wurden sieben Wohnbauten erforscht, vier im Niveau Cernavodă Ib und, drei im Niveau Cernavodă Ia. Die ziemlich zahlreichen und verschiedenartigen aufgefundenen archäologischen Materialien sind für die zwei Entfaltungsphasen der Kultur Cernavodă I typisch. Der früheste Eindrangsmoment der Cernavodă I — Kultur an der Unteren Donau ist von einigen Einfuhrwaren (bemalte Keramikfragmente Cucuteni A4) angegeben. Unter der Schicht, in der die Keramikfragmente Cucuteni A4 aufgefunden wurden, beginnen die Ablagerungen Gumelnița A2, die von keramischen Einfuhrwaren Cucuteni A4 angedeutet werden.

Abbildungen

- Abb. 1. Niveau Cernavodă Ib.
- Abb. 2. Niveau Cernavodă Ia.
- Abb. 3. Profil der Schicht Cernavodă I.
- Abb. 4/1,2. Niveau Cernavodă Ia.
- Abb. 4/3. Wohnung Nr. 4.
- Abb. 5/1—3. Lehmunterlagen.
- Abb. 5/4,5. Wohnung Nr. 2.
- Abb. 6. Feuersteinwerkzeuge.
- Abb. 7. Stein — und Knochenwerkzeuge.
- Abb. 8/1—6. Knochenwerkzeuge.
- Abb. 8/7. Hallstattgefäss.
- Abb. 9. Lehmwirteln.
- Abb. 10/1. Miniaturstuhl Cernavodă I.
- Abb. 10/2. Fragment eines anthropomorphen Gefässes.
- Abb. 10/3. Götzenfragment Gumelnița.
- Abb. 10/4. Götzenfragment Cucuteni A.
- Abb. 11—17. Cernavodă Ib — Keramik.
- Abb. 18. Cernavodă Ia — Keramik.

³⁵ Unele considerații privind raporturile cronologice dintre Cernavodă I, Gumelnița A2 și Cucuteni A la D. Popovici, P. Hașotti, Pontica 21—22, 1988—1989, p. 291—298.