

CRUCI RELICVAR DE TIP BIZANTIN DESCOPERITE ÎN SUDUL DOBROGEI

GHEORGHE MĂNUCU ADAMEȘTEANU

În colecțiile Muzeului de Istorie și Arheologie din Constanța se află câteva piese¹, descoperiri mai vechi sau mai noi, care nu beneficiază de condiții stratigrafice clare în măsură să ne permită o încadrare cronologică mai strânsă, dar care ne oferă repere interesante pentru iconografia acestor obiecte cu caracter de cult.

1. *Constanța*. Dimensiuni: $4 \times 2,3$ cm. Inventar 6262.

Este un exemplar de mici dimensiuni din care se mai păstrează aversul și inelul de prindere. Pe el apare, în relief, figura lui Hristos răstignit, în picioare, îmbrăcat în *colobium* și sprijinindu-se cu picioarele goale pe *suppedaneum*. Capul, ușor aplecat spre umărul drept, are deasupra o cruce mică, cu brațele egale.

Crucea provine din colecțiile vechi și nu se cunoaște decât că a fost găsită pe teritoriul orașului Constanța².

2. *Hârșova*. Dimensiuni: $4,5 \times 2,1$ cm. Inventar 13899.

Ne aflăm în fața unei piese păstrate în întregime, tot de mici dimensiuni, cu reprezentări realizate în relief. Pe avers găsim figura lui Hristos, în picioare, răstignit, îmbrăcat cu *perizom* (= îmbrăcăminte mai scurtă care se oprește la genunchi). Pe revers, conform iconografiei tradiționale pentru acest gen de obiecte, apare Maica Domnului orantă.

Crucea a fost găsită în anul 1977, cu ocazia unei periegeze efectuată la poalele dealului pe care se află cetatea³.

3. *Valul lui Traian*. Dimensiuni: $6,1 \times 4,5$ cm. Fără inventar.

Este un exemplar mai deosebit, cu imaginea incizată și din care, din păcate, nu s-a păstrat decât o singură față: pe ea este redată figura Maicii

¹) Pentru alte descoperiri din județul Constanța, vezi Gheorghe Mănuclu Adameșteanu, Peuce IX, 1984, p. 375—388.

²) Mulțumim pe această cale colegului Mihai Irimia, care ne-a oferit informații despre această piesă.

³) Date despre condițiile de descoperire ne-au fost furnizate de colegul Gh. Papuc, căruia îi mulțumim și cu această ocazie.

Domnului în picioare, orantă, îmbrăcată cu un veșmânt lung ce-i ajunge până la glezne. În nimb, deasupra capului, are patru puncte dispuse simetric, argument d'cisiv pentru identificarea acestui personaj cu Maica Domnului. Deasupra capului, pe toată lățimea brațului superior al crucii se află șapte litere în scrierea greacă MHPAXTO, care deși sunt păstrate foarte bine, nu au putut fi citite. După cum rezultă și din redarea destul de neîndemănatică a Maicii Domnului, credem că ne aflăm în fața unui produs ieșit din mâna unui meșter local, care necunoscând limba greacă, a copiat incomplet și greșit inscripția de pe crucea avută ca model.

Piesa a fost găsită în curtea unui sătean din comuna Valul lui Traian, nu departe de valul mare de pământ⁴.

Constanța. Analogii și încadrare cronologică.

Crucile relicvar cu reprezentări în relief sunt frecvent întâlnite pe teritoriul Dobrogei; cercetările arheologice întreprinse în diferite centre dobrogene ca și unele descoperiri întâmplătoare, ne oferă câteva repere importante pentru cunoașterea acestora.

Pentru teritoriul dintre Dunăre și Mare, cea mai timpurie descoperire (secolul al X-lea) pare să provină de la Capidava⁵, în timp ce limita cronologică superioară o avem documentată prin descoperirile de la Dinogetia — Garvăn (prima jumătate a sec. al XII-lea)⁶; perioada de maximă răspândire este atinsă în sec. al XI-lea, interval de timp căruia îi sunt circumscrise majoritatea pieselor cunoscute până în prezent⁷.

Raportându-ne și la exemplarele găsite în afara Dobrogei, putem avea o imagine mai completă despre perioada când acest tip a fost la „modă“.

Cele mai vechi piese par să fi fost confecționate în secolele VI—VII, după cum ne demonstrează exemplarul găsit la Niș-Jagodina Malo într-o necropolă ce-a funcționat până spre sfârșitul secolului VII⁸. Începând cu secolul al IX-lea și până la sfârșitul secolului al XI-lea se poate vorbi de o largă circulație a acestui tip, pentru ca în prima jumătate a secolului al XII-lea să consemnăm o deplasare a preferințelor spre alte tipuri de reprezentări⁹.

Pe baza acestor analogii și raportându-ne și la alte descoperiri arheologice, numismatice sau sfragistice făcute la Constanța, vom încerca o încadrare cronologică a piesei aduse în discuție.

⁴) Crucea a fost recuperată de colegul G. Custurea, care ne-a oferit și datele referitoare la condițiile de descoperire.

⁵) Gh. Mănuclu Adameșteanu, *op. cit.*, p. 375—376, nr. 1.

⁶) Gh. Ștefan, I. Barnea, Maria Comșa, Eugen Comșa, *Dinogetia I. Așezarea feudal-timpurie de la Bisericiuța-Garvăn*, București, 1967, p. 362.

⁷) vezi nota 1.

⁸) Nagy Tivor, *Folia Archaeologica*, I—II, 1939, p. 226—228, fig. 1, 2.

⁹) Pentru o bibliografie cu ultimile descoperiri de cruci relicvar, vezi Gheorghii Atan asov, Valeri Iotov, *Dobrudja*, 6, 1989, p. 81—97; Gheoghi Atanasov, loc. cit., p. 28 — 30; Liudmila Donceva Petkova, loc. cit., p. 51—65.

A. La Constanța a existat o scală importantă ce pare să-și fi avut începuturile — lucru ce mi se pare deosebit de important — pe la jumătatea secolului al X-lea, după cum ne-o dovedesc și numeroasele monede de la Constantin VII și Roman II¹⁰.

B. Locuirea se extinde pe o suprafață tot mai mare — dovadă numeroasele nuclee de locuire cu fragmente ceramice din secolele X—XI, identificate pe teritoriul actualului oraș, precum și necropola de înhumatie de lângă stadionul Portul, ce a funcționat în această perioadă.

C. Cumulând aceste informații, din care o pondere deosebit de importantă o au monedele bizantine¹¹, se poate aprecia că locuirea se întrerupe spre sfârșitul secolului al XI-lea.

Coroborând informațiile oferite de toate aceste surse documentare, putem presupune că această cruce a aparținut unui personaj ce a trăit în a doua jumătate a secolului al X-lea sau în prima jumătate a celui următor. Numărul relativ mare de cruci relicvar răspândite pe teritoriul Dobrogei, materialul comun din care sunt confecționate, constituie indicii care nu par să pledeze pentru folosirea ei de către o înaltă față bisericească, deși la Tomis sunt atestați doi mitropoliți — Anicet și Vasile — în secolele X—XI¹².

Hârșova. Analogii și încadrare cronologică.

Asupra acestui exemplar nu vom insista prea mult, deoarece se plasează pe coordonate cronologice și tipologice asemănătoare cu piesa de la Constanța.

Crucea relicvar de la Hârșova se detașează în cadrul grupului mare cu figuri în relief, datorită faptului că Hristos apare îmbrăcat cu perizom¹³, situație ce a fost semnalată în Dobrogra doar o singură dată — la Nufăru — și foarte rar printre descoperirile din afara teritoriului țării noastre¹⁴.

¹⁰) O trecere în revistă a izvoarelor scrise și a descoperirilor arheologice din această perioadă a fost făcută de Gh. Mănușu Adameșteanu în Tomis — Constanța — Constanța, Pontica, XXIV.

¹¹) La monedele cunoscute — vezi nota 10 — putem adăuga o colecție formată de Paul Bălcănescu, la Constanța și aflată în prezent la Muzeul din Brăila: 1. Constantin VII — Roman II, DOW, III, 1, cl. 6, (950—959), inv. 187; 2. Nicephor II Phocas, DOW, III, 1, cl. 1 sau 2, inv. 147; 3. var. 24a, 39—40, inv. 150; 4. var. 39, inv. 155; 5. var. 40 a—b?, inv. 152; 6—9, var. 39—40, inv. 148, 149, 151, 153; 10—11. cl. B, inv. 156, 181; 12—23. cl. C, inv. 141, 157, 158, 159, 160, 161, 162, 163, 182, 183, 184, 186; 24—25. cl. D, inv. 164, 180; 26—28. Constantin X, Tip 1, inv. 165, 166, 167; 29—30. Constantin X, Tip 2, inv. 168, 189; 31—32 Mihail VII, cl. II, inv. 170 și fără inv.; 33. Nichifor III, cl. I, inv. 171.

¹²) I. Barnea, *Noi date despre mitropolia Tomisului*, comunicare susținută la sesiunea Pontica, 1992, cf. J. Nesbitt, N. Oikonomides, *Catalogue of byzantine seals at Dumbarton Oaks in the Fogg Museum of Art*, I, Washington, 1991, p. 180—181.

a) Anicet, mitropolitul Tomisului, datat larg IX—XI. Luând în considerare izvoarele scrise și descoperirile arheologice și numismatice, credem că acest interval se poate restrânge la a doua jumătate a secolului al X-lea și până spre sfârșitul secolului al XI-lea.

b) Vasile, mitropolit al Tomisului, datat în secolul XI.

¹³) Gh. Mănușu Adameșteanu, Peuce, IX, 1984, p. 379, piesa aceasta apare, în mod eronat, ca fiind de la Medgidia.

¹⁴) *ibidem*.

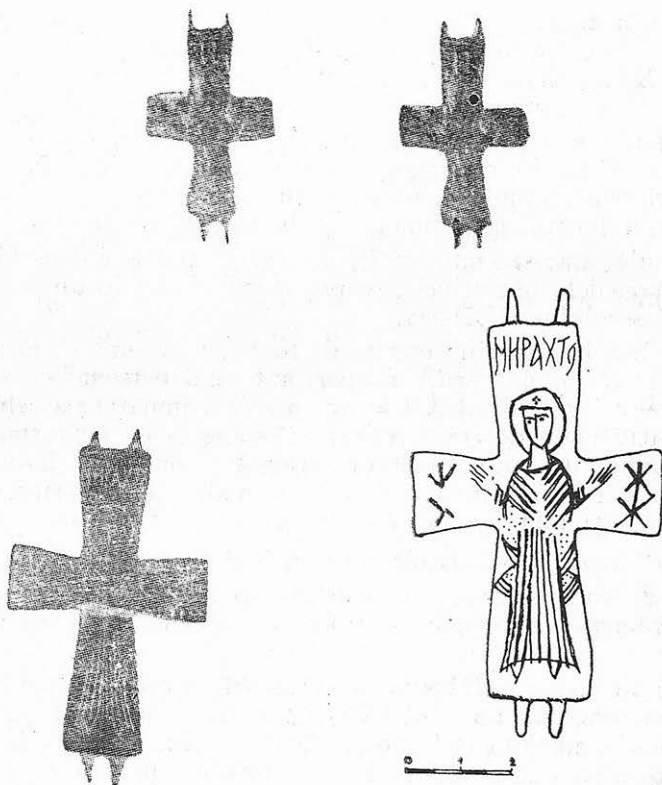


Fig. I — Cruci relicvar descoperite la Hîrșova (1—2), Valul lui Traian (3—4).
— Des croix reliquaires decouvertes a Hîrșova (1—2), Valul lui Traian (3—4).

De asemenea, mai trebuie amintită și o altă descoperire făcută aici, tot o cruce cu figuri în relief, din care s-a păstrat doar reversul¹⁵.

O scurtă trecere în revistă a celorlalte descoperiri arheologice ne va ajuta să precizăm, în limita cunoștințelor noastre actuale, perioada de funcționare a fortificației.

Cercetările de suprafață și sondajele efectuate au confirmat că cetatea, construită sau refăcută la sfârșitul secolului al X-lea, a existat și în secolul al XI-lea¹⁶.

¹⁵⁾ N. Harțuche și F. Anastasiu, *Catalog selectiv al colecției de arheologie a Muzeului Brăilei*, 1976, p. 270—271, catalog 559.

¹⁶⁾ Sebastian Morintz și Done Șerbănescu, SCIV, 25, 1974, p. 47—70; I. Barnea, Ștefan Ștefănescu, *Din istoria Dobrogei, III, Bizantini, români și bulgari la Dunărea de Jos*, București, 1971, p. 79—80, 243, 261. Cu ocazia cercetărilor arheologice de salvare din perioada 1990—1992, pe panta vestică a dealului cetății, la cca. 50—100 m. de cetate, a fost descoperit un edificiu romano-bizantin suprapus de un nivel feudal timpuriu din care s-a cercetat un bordei ce conținea câteva fragmente de vase-borcan. Informație, Oana Damian de la Institutul de Arheologie din București.

Monedele bizantine descoperite aici, deși nu prea numeroase, ne oferă câteva jaloane cronologice importante. Primele monede, atribuite clasei A₂—A₃, ne sugerează că locuirea s-a reluat după anul 989 sau chiar la începutul secolului al XI-lea. Este vorba de 6 piese emise în timpul împăraților Vasile II — Constantin VIII (976—1028), care se eșalonează astfel: var 3, var 6a, var 8, var 32, var 34?, var 47¹⁷. Pentru secolul al XI-lea, consemnăm o succesiune aproape neîntreruptă în circulația monetară, cu o anumită concentrare în prima jumătate a acestuia: Roman III (1028—1034), cl. B, 5 ex.¹⁸, Mihail IV (1034—1041) cl. C, 6 ex.¹⁹, Constantin IX (1042—1055), cl. D, 2 ex.²⁰, Constantin X (1059—1067), tipul 1, 1 ex. și tipul 2, 1 ex.²¹, Roman IV (1067—1071) 1 ex.²², Mihail VII (1071—1078), cl. H, 1 ex.²³, Nichifor III (1078—1081), cl. I, 3 ex.²⁴. Seria acestor descoperiri monetare se încheie cu o monedă clasa J emisă de împăratul Alexios I Comnenul într-o perioadă anterioară reformei sale monetare (1081—1092)²⁵.

Prezența unei singure monede de la Alexios I Comnenul, într-o perioadă când monedele acestui împărat sunt bine documentate în Dobrogea²⁶ ne-ar putea sugera că această așezare și-a încetat existența la acest sfârșit de secol, marcat de numeroase lupte între bizantini și pecenegi.

Valul lui Traian. Analogii și încadrare cronologică.

Cea mai apropiată analogie o semnalăm la Capidava — o cruce întregă ce are pe avers figura lui Hristos, iar pe revers, într-o manieră schematică și destul de neîndemnatică, este redată Maica Domnului (sec. X—XI). Coborând pe firul Dunării până la Dinogetia-Garvăn, ne oprim asupra unei jumătăți de cruce, cu un personaj redat foarte slab, identificat, după inscripție, cu Maica Domnului (sec. XI—XII). Descoperiri ceva mai numeroase s-au făcut la Păcuiul lui Soare, fiind datate în secolele X—XI, XIII—XIV²⁷.

Spre deosebire de relicvarele cu figuri în relief, la care, de foarte multe ori se poate merge cu analogiile până la identitate, în cazul tipului cu figuri incizate, situația se prezintă cu totul altfel. Deși numărul lor este foarte mare, doar rareori putem menționa piese ce „se apropie” prin iconografie și printr-o redare oarecum asemănătoare a personajelor.

¹⁷) A. Vertan, G. Custurea, Pontica, XVI, 1983, p. 311, nr. 752, var. 3, inv. 15081; nr. 750, var. 32, inv. 14908; nr. 751, var. 47, inv. 14791; idem., Pontica, XV, 1982, p. 282, var. 7 (nu 24), inv. 48917; nr. 521, var. 8, inv. 48918; nr. 523, var. 39—40?, inv. 46371.

¹⁸) R. Ocheșeanu, Gh. Papuc, Pontica, V, 1972, p. 478, nr. 100, inv. 13731; A. Vertan, G. Custurea, Pontica, XVI, 1983, p. 311, nr. 753, 754, 755, 756, inv. 14912, 14945, 14942, 14913.

¹⁹) A. Vertan, G. Custurea, Pontica, XV, 1982, p. 282, nr. 524, inv. 51099; idem., Pontica, XVI, 1983, p. 311, nr. 757, 758, 759, 760, 762, inv. 14924, 14966, 14994, 14957, 14961

²⁰) ibidem., p. 311, nr. 763, 764, inv. 14985, 14938.

²¹) ibidem., p. 311, nr. 766, 767, inv. 14794, 14940.

²²) ibidem., p. 311, nr. 768, inv. 14958.

²³) ibidem., p. 311, nr. 769, inv. 31337.

²⁴) ibidem., p. 311, nr. 769, 770, inv. 21322, 45871; idem., Pontica, XV, 1982, p. 282, nr. 525, inv. 21394.

²⁵) idem., Pontica, XVI, 1983, p. 311, nr. 771, inv. 15008.

²⁶) Gh. Mănușu Adameșteanu, Peuce, X, 1992, p. 497—555.

²⁷) Petre Diaconu, Silvia Baraschi, *Păcuiul lui Soare. Așezare medievală (secolele XIII—XV)*, vol. II, București, 1977, p. 125—133.

Crucile relicvar incizate au cunoscut o largă circulație în timp și în spațiu, încadrarea lor cronologică, numai pe baza analogiilor, fiind deosebit de relativă și controversată. Foarte multe piese timpurii provin din Asia Mică și sunt datate în secolele VI—VII, dar, deocamdată, cunoaștem foarte puține care să fi fost găsite într-un context care să se preteze la o astfel de datare.

Este interesant de observat că, spre deosebire de cele cu figuri în relief, care nu mai sunt „la modă“ din secolul al XII-lea acestea continuă să fie executate și în cursul secolelor XIII—XIV.

O altă trăsătură majoră, care le diferențiază, o constituie iconografia variată, însoțită de cele mai multe ori, de o inscripție; acum sunt redată și figurile unor sfinți — Gheorghe, Dimitrie, Ioan, Ștefan, Petru, și ca o excepție sfânta Veronica, rezultat, credem noi, și al executării lor în mult mai multe ateliere răspândite pe o mare arie geografică.

Dintr-un astfel de atelier provincial trebuie să fi ieșit și crucea relicvar de la Valul lui Traian, care pe baza analogiilor se poate atribui secolelor X—XI, dar cu posibile prezențe până în secolele XIII—XIV.

Deși a fost găsită în vecinătatea valului mare de pământ, nu credem că prezența ei poate fi pusă în legătură cu etapa construcției acestei fortificații, și când spunem aceasta ne gândim la faptul că peste 95% din descoperiri s-au făcut în centrele fortificate sau în aglomerările urbane de pe limesul dunărean sau maritim. Descoperirile făcute în altă parte — Victoria, insula Biseriçuța, se află în vecinătatea unor astfel de centre sau cum sunt cele de la Ciobanu sau Valul lui Traian, constituie piese pierdute de proprietarii lor.

În finalul acestei prezentări scurte, deși nu am putut aduce elemente noi care să ne ajute la o încadrare cronologică mai strânsă, considerăm un câștig prezentarea unor noi piese descoperite în sudul Dobrogei, din localități a căror istorie este mai puțin cunoscută.

DES CROIX-RELIQUAIRE DE TYPE BYZANTIN DÉCOUVERTES AU SUD DE LA DOBROUDJA

Résumé

L'auteur présente trois croix-reliquaire de type byzantin découverte à Constantza, Hârșova et Valul lui Traian. Les deux premières sont décorées de représentations en relief et la troisième avec l'image de la sainte Vierge incisée et portant l'inscription MHPAXTO. Toutes ces pièces se datent aux X^e—XI^e siècles et sont conservées dans les collections du Musée d'histoire nationale et d'archéologie de Constantza.