

DESPRE TOPOGRAFIA ANTICULUI CARSIMUM

CONSTANTIN NICOLAE

Cercetările efectuate până acum la Carsium¹, ridică o serie de probleme de topografie antică: localizarea castrului, întinderea și delimitarea incintei, localizarea și delimitarea necropolelor, identificarea așezării civile. În același timp, abordarea problemei implică stabilirea unui raport cronologic între acestea.

Cu toate că stadiul cercetărilor nu este avansat (unele puncte au fost distruse de amenajările moderne sau contemporane și de construcțiile industriale din ultimii ani) și există materiale nepublicate, rezultatele parțiale cunoscute în prezent permit o discuție despre topografia anticului Carsium, avansarea unor ipoteze, a unor puncte de vedere ce se doresc a fi o bază de plecare în viitoarele investigații.

Așezarea punctelor arheologice pe hartă, concluziile preliminare cunoscute în prezent, oferă o imagine globală asupra problemei, reprezentând un punct de plecare în perspectiva următoarelor cercetări.

A. Castrul roman a fost zidit pe un promontoriu stâncos ce se ridică deasupra apelor Dunării, oferind un control asupra zonelor învecinate, dar mai ales, asupra Bălții Ialomiței. La baza fortificației se află o așezare getică, după cum au relevat cercetările de până acum², existentă aici cu mult înaintea stăpânirii romane³. Nu este exclus ca în acest loc să funcționeze încă dinaintea războaielor daco-romane din 101—106 d.Hr. o cetate întărită cu șanțuri și valuri de pământ cu palișade, transformată ulterior de împăratul Traian într-o cetate cu ziduri de piatră⁴, în acest caz, pentru Ala a II-a Hispanorum et Aravacorum,

¹ Este vorba de cele realizate în 1939 de Victor Brădulescu, 1943 de Grigore Florescu, 1963 de Andrei Aricescu, în anii 1987—1989 de specialiștii Muzeului de istorie a României din București și Muzeului de istorie națională și arheologie din Constanța, precum și cercetările de suprafață efectuate în anii 1959—1960, 1963, 1969. Rezultatele acestora se găsesc mai departe în bibliografie.

² Andrei Aricescu, *Pontica*, 4, 1971, p. 352, unde este prezentat vasul bitronic pe baza căruia se face datarea în sec. V î.Hr. Emil Moscalu, în *Ceramica traco-getică*, București, 1983, p. 29, consideră că vasul poate fi datat mai târziu.

³ Despre existența unei fortificații getice aici, vezi, Vasile Pârvan, *Începuturile vieții romane la gurile Dunării*, București, 1974, p. 55.

⁴ Radu Vulpe, Ion Barnea, *Din istoria Dobrogei*, II, București, 1968, p. 95.

la 103 d.Hr., cum rezultă din textul inscripției inaugurale întregită și interpretată de Vasile Pârvan⁵. Descoperiri recente, confirmă punctul de vedere potrivit căruia la Carsium, s-a aflat o unitate militară înaintea Alei II Hispanorum. Este vorba de mai multe fragmente de tegule cu sigla Alei Gallorum Flaviana⁶. Aceasta a putut fi adusă aici din timpul împăratului Vespasian care nu a putut lăsa o zonă importantă strategic, ca cea de la Carsium, fără apărare⁷.

Este important de știut ce rol a jucat cetatea Carsium în sistemul economic, administrativ, militar la Dunărea de Jos. Informațiile furnizate de izvoarele epigrafice aduc elemente noi în legătură cu raportul dintre funcția militară, administrativă și economică a acesteia. Atestarea altor unități militare aici, credem că nu poate decât să pledeze în favoarea unui preponderent rol militar. Astfel, de la Hârșova provine o cărămidă cu ștampila Legiunii I Italica⁸ care a desfășurat o vastă activitate în Dobrogea după plecarea Legiunii a V-a Macedonica în Dacia, nefiind exclusă posibilitatea ca o vexilație a ei să controleze teritoriul din împrejurimile castrului de aici⁹. O inscripție descoperită în vara anului 1987 în necropola romano-bizantină I aduce în atenție un ofițer superior, „...centur (io) ord (inatus...“ al Legiunii I Iovia Scythica, de la sfârșitul sec. III și începutul sec. IV d.Hr.¹⁰. Fiind o inscripție funerară, nu este o dovadă certă a existenței legiunii în discuție la Carsium, dar nici nu este exclusă posibilitatea. În sfârșit, după cum bine se știe, în sec. IV d.Hr. Notitia Dignitatum îi consemnează la Carsium pe „milites scythicii“, recrutați din rândurile populației autohtone, poate cele mai vechi trupe sedentare de aici¹¹. Discuția este incompletă dacă nu am spune că există opinii ale cercetătorilor care susțin chiar prezența unor unități fluviale la Carsium. Pe fortificația care se ridică spre Dunăre, la baza cheiului gerovez, se pot distinge clar resturile unui zid în tehnica „opus mixtum“ (fig. 1 a) provenind fără îndoială din instalația portuară antică de la Carsium¹². Extinderea cercetărilor în acest punct ar prezenta o mare importanță și ar permite evidențierea rolului și locului fortificației de aici la Dunăre.

Din cele prezentate, rezultă o anumită consistență a unităților militare la Carsium, în această zonă strategică destinată să asigure protecția pe uscat și pe apă a uneia din cele mai importante căi de acces

⁵ Vasile Pârvan, *Descoperiri nouă în Scythia Minor*, în *Analele Academiei Române*, Tom. 17, București, 1913, p. 476—489.

⁶ Vezi, Mihai Zahariade, Crișan Mușețanu, Costel Chiriac, *Pontica*, 14, 1981, p. 259; Victorița Nicolae și Constantin Nicolae, *SCIVA*, 1—2, 1991, p. 79—80.

⁷ Pentru unitățile romane în timpul lui Vespasian, vezi, Al. Suceveanu, *Pontica*, 4, 1971, p. 116—117 cu bibliografia.

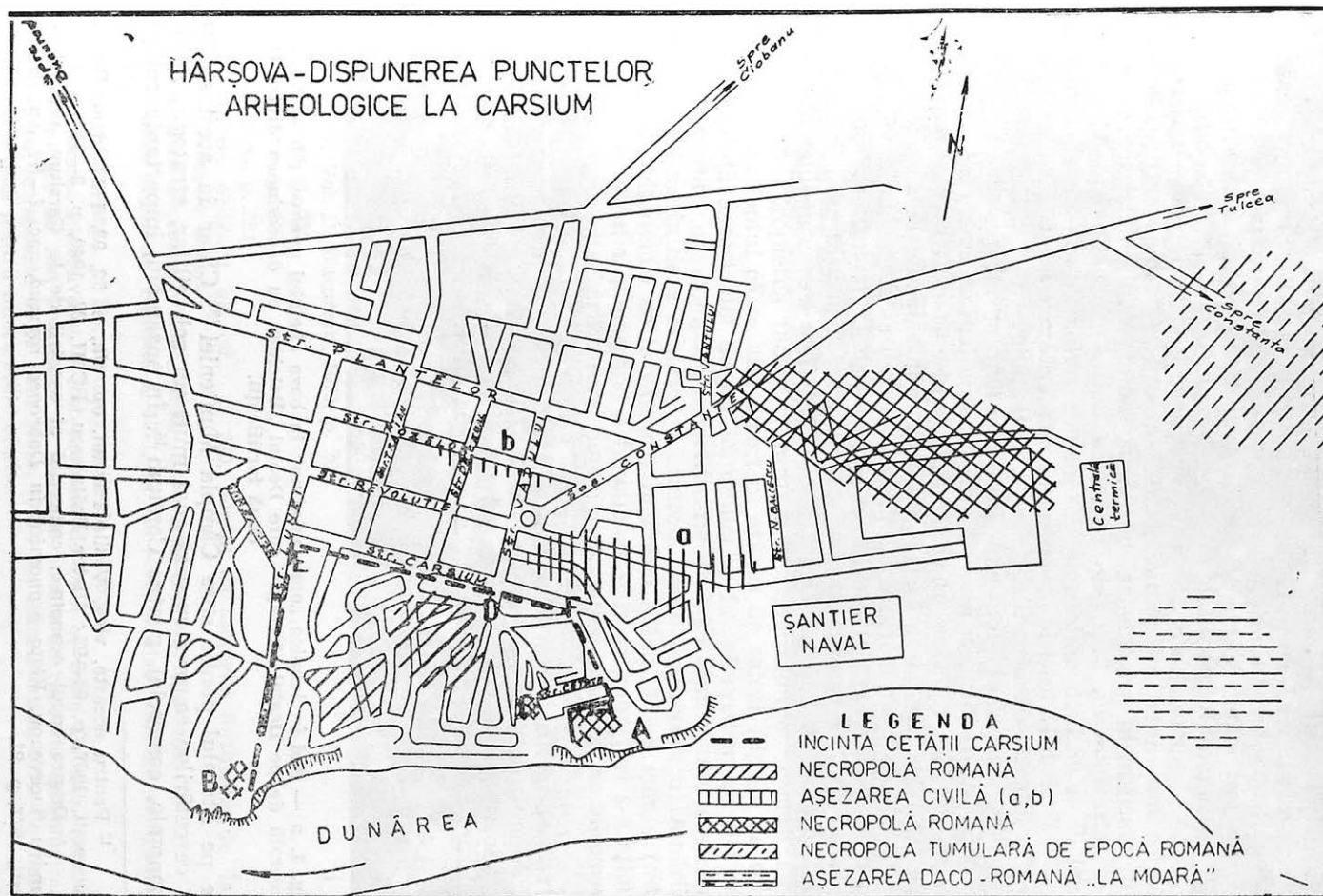
⁸ Emilia Duruțiu-Boilă, *Inscripțiile din Scythia Minor*, vol. V, București, 1980, p. 135—136, nr. 113.

⁹ Andrei Aricescu care prezintă activitatea Legiunii I Italica nu pomeneste nimic de cărămida ștampilată, de la Carsium deși era cunoscută în colecția Cotovu de aici. Vezi, Andrei Aricescu, *Armata în Dobrogea romană*, București, 1977, p. 41—44.

¹⁰ Constantin C. Petolescu, Dragomir Popovici, *SCIVA*, 40, 1989, p. 241—247.

¹¹ Andrei Aricescu, *op. cit.*, p. 117.

¹² Observație înregistrată de noi după 1975. Este și opinia altor cercetători. Vezi, spre exemplu, Cristian Matei, *Pontica*, 24, 1991, p. 152.





a



b

Fig. 1. a — Zid în tehnica „opus mixtum” la baza cheiului genovez; b — Vedere generală de pe Dealul „Cetății” spre Dealul „Belciug” cu depresiunea dintre cele două fortificații.

de pe litoralul pontic spre Câmpia Munteniei¹³. Chiar în acest stadiu al cercetărilor se prefigurează mai mult un rol militar, strategic, decât economic, comercial, pentru Carsium¹⁴. În ansamblu, importanța cetății

¹³ Pentru aceasta, vezi, Vasile Pârvan, *op. cit.*, p. 52, 98, 112; idem, *Dacia*, București, 1967, p. 92—95; Victor Brătulescu, *BCMI*, 33, 1940, p. 3—24.

¹⁴ Despre rolul economic, comercial al așezării de la Carsium, vezi, Alexandru Suceveanu, *Viața economică în Dobrogea romană, sec. I—III e.n.*, București, 1977, p. 91.

rezultă și din faptul că o întâlnim consemnată în textele romane și romano-bizantine : la Ptolemeu în „Geografia“, cartea a III-a¹⁵, în *Itinerarium Antonini*¹⁶, *Tabula Peutingeriana*¹⁷, *Notitia Dignitatum*¹⁸, la Hierocles¹⁹ și Procopius din Caesareea²⁰, în *Notitia Episcopatum*²¹. Este sugestiv dacă avem în vedere că în textele antice numai trei cetăți sunt menționate fără întrerupere în sistemul limesului dunărean²², între sec. II—VI d.Hr. : Axiopolis, Carsium și Noviodunum,

Informațiile epigrafice, literare și observațiile din teren sunt completate de consistența și vechimea straturilor arheologice identificate în săpăturile de până acum. Astfel, sondajele din 1943 au evidențiat la adâncimea de 4,50 m depuneri romane cu o grosime de 2,30 m²³, iar săpăturile din 1963 depuneri romane începând cu secolul II d.Hr.²⁴.

B. Fortificația din Dealul „Belciug“, se distinge de pe Dealul „Cetății“ (fig. 1 - b) sub forma unei ridicături bine individualizată de formă patrulateră. Spre sud, se mai observă urmele unui zid care se închide în zona prăpăstioasă a Dunării. Nu au fost realizate cercetări asupra obiectivului, ipotezele și punctele de vedere au la bază observații din teren și analogii. Pornindu-se de la existența celor două cetăți, prin analogie cu situațiile de la Olțina și Viile, s-a emis părerea că la Carsium au existat două așezări unite în veacul IV d. Hr. printr-o incintă, ceea ce sugerează unirea castrului în care a staționat Ala II Hispanorum cu așezarea civilă dezvoltată în apropierea taberei militare²⁵. Dimensiunile reduse ale obiectivului și faptul că se află direct pe stânca de calcar (lipsită de sol pe o suprafață apreciabilă de jur împrejur) se fac să credem că aici se afla mai degrabă un avanpost, o fortificație de mici dimensiuni (castella murata) cu funcția de a observa și controla vadul de trecere a Dunării spre Câmpia Munteniei de la vărsarea Ialomiței. Când, de ce, cum a fost construită fortificația, până când a funcționat și în ce raporturi s-a aflat cu cealaltă sunt întrebări cărora numai cercetarea arheologică viitoare le poate da răspuns.

C. În acest punct s-a identificat în anul 1990 o construcție de mari dimensiuni, numită convențional „edificiu“²⁶. Face parte din ansamblul dotărilor edilitare de la Carsium, una din puținele care s-au păstrat în imediata vecinătate a castrului, acolo unde, construcțiile moderne nu au

¹⁵ *Izvoarele privind istoria României*, Vol. I, București, 1964, p. 553.

¹⁶ *Ibidem*, p. 747.

¹⁷ *Ibidem*, p. 737.

¹⁸ *Idem*, Vol. II, București, 1970, p. 209.

¹⁹ *Ibidem*, p. 351.

²⁰ *Ibidem*, p. 475.

²¹ *Ibidem*, p. 581.

²² Andrei Aricescu, *op. cit.*, p. 230, tabelul cu așezările fortificate de la Dunăre în izvoarele antice.

²³ Grigore Florescu, ACMI, 1943, București, 1946, p. 479—480.

²⁴ Andrei Aricescu, *Pontica* 4, 1971, p. 351—370, pentru întreaga campanie din 1963.

²⁵ *Idem*, *Armata...*, p. 191, cu observațiile de la nota 6.

²⁶ Cercetarea obiectivului a fost preluată de Paul și Oana Damian. Rezultatele preliminare au fost prezentate în sesiunile anuale de rapoarte arheologice. Vezi, Sesiunea de rapoarte de la Satu Mare, 1993 ; sesiunea, *Pontica*, 1994. Le mulțumim încă o dată pentru informațiile oferite.

ajuns. Construcția s-a realizat în mai multe faze, ultima se pare în veacul VI în timpul lui Iustinian, ceea ce ar confirma informațiile oferite de izvoarele scrise despre refacerea cetății în această perioadă. De refacerea cetății de către Iustinian trebuie să se lege și întărirea acesteia prin extinderea incintei.

E.D.F. Reprezintă în planul nostru delimitarea zidului de incintă. Acesta pornește din Dealul „Cetății” și se încheie în Dealul „Belciug”, unind cele două fortificații. Se poate urmări în teren pe străzile Carsium, Lunei și Venus, între cele două puncte terminale A și B pe harta noastră. În urmă cu 25—30 de ani era încă vizibil în câteva locuri. Resturile sale au fost distruse în epoca modernă sau chiar în ultimii ani. Stabilirea traseului nu se face ipotetic ci pe baza unor observații riguroase între cele două fortificații, de-a lungul traseului. Astfel, în sectorul A—F, incinta se poate urmări și pune în evidență sub forma unei diferențieri de nivel între străzile Carsium și Călărași, străzi paralele. În anumite sectoare aceasta ajunge la 5—6 m. Cu prilejul construirii garajelor pe str. Carsium, s-a pus în evidență un nivel de demolare, cu arsură și piatră de construcție legată prin mortar din var și cărămidă pisată, alături de resturi ceramice de factură romano-bizantină și medievală. În punctul F traseul incintei iese la lumină și se leagă de un sistem fortificat, (fig. 2 a) poate turnul de nord-est²⁷. În urma unor sondaje²⁸ s-a identificat, în perimetrul dintre străzile Carsium și Unirii un ansamblu de ziduri groase de 3,30 m și material ceramic datat în secolele IV—VI²⁹, lucru ce ar confirma refacerea cetăților din Dobrogea din timpul lui Constantin cel Mare și a cetății Carsium sub Iustinian³⁰. Al doilea punct în care a fost surprins traseul incintei este cel din fața Cinematografului (D pe hartă), actualmente blocul V—7, cu prilejul instalării unei conducte de apă. În urma excavațiilor au fost scoase la lumină resturile zidului (emplectonul) și câteva blocuri de calcar fasonate, pe o lățime de peste 3 m (fig. 2b și 3a). În continuare incinta urmează traseul paralel cu strada Carsium, cu o ușoară deviere spre sud, în capătul nordic, până aproape de strada Lunei. Aici, mult timp s-a aflat la zi un rest al turnului, de nord-vest cu un portic prin care s-a circulat³¹. Zona a fost improprie pentru construcție și a rămas chiar liberă. În urmă cu 15—20 de ani când au fost construite primele blocuri pe strada Vadului, molozul din demolări a fost depozitat peste resturile zidului și deasupra s-a amenajat o mare magazie metalică ca depozit. Aproape de strada Lunei și apoi pe strada Venus se mai observă resturi de zid. Prin spatele cantinei liceului din localitate se face legătura cu cea de-a doua fortificație. În legătură cu datarea incintei, în stadiul actual al cercetărilor este greu de

²⁷ Acesta a fost descoperit accidental, în 1975 în urma unor excavații pentru întărirea digului din port. Când zidurile au ieșit la lumină lucrarea a fost abandonată.

²⁸ Acestea s-au efectuat pe baza contractului de instalare a conductei de ape reziduale ce traversează orașul de la Stația de colectare spre cea de epurare, chiar pe strada Carsium. Lucrările au fost realizate de Muzeul de istorie a României București.

²⁹ Vezi, Gh. Cantacuzino, BCMI, 3, 1992, p. 66.

³⁰ Radu Vulpe, Ion Barnea, *op. cit.*, p. 421—422.

³¹ Observațiile au fost făcute și de Done Șerbănescu cu peste trei decenii în urmă. Recent ni le-a confirmat. Îi mulțumim încă o dată.



Fig. 2. a — Detaliu asupra turnului de nord-est de pe Str. Carsium :

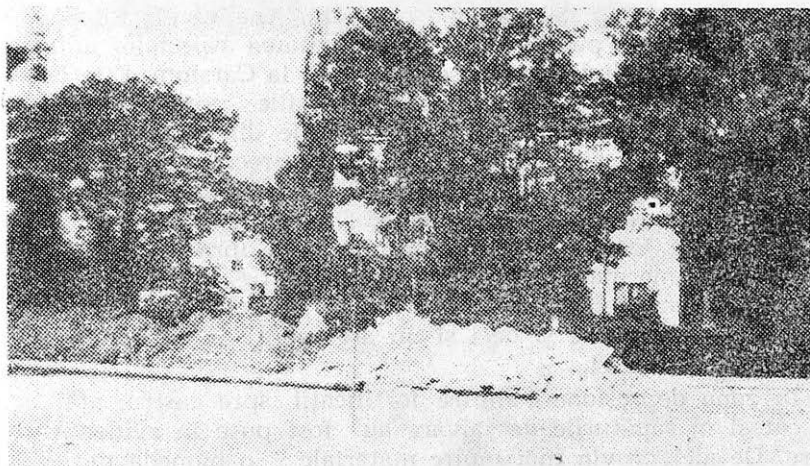


Fig- 2 b — Resturi ale incintei pe Str. Vadului în fața cinematografului

emis o părere, mai ales că în punctele unde a apărut la zi nu se păstrează decât resturi ale embletonului. Cert este că în punctul F apar distincte două faze de construcție, cea mai veche putând fi datată după ceramică în sec. IV. Un sondaj în punctul B și pe traseul de pe str. Lunei ar fi relevant pentru a se vedea care sunt cele mai vechi faze de construcție, presupunând că pe o lungime așa de mare incinta nu a fost realizată decât în mai multe etape. Suntem de părere că cel puțin sectorul E—F a fost construit în secolul VI pentru că într-o parte a depresiunii închisă de incintă s-a identificat o necropolă care nu putea funcționa în zona „întra muros“.

Necropola romaso-bizantină II (numită convențional, fiind cea de-a doua cercetată în anul 1987) se găsește în interiorul incintei. Primele morminte au fost identificate pe str. Crinului și datate pe baza materialului în sec. I—II d. Hr.³² Din 1987 în zonă a început construirea unui cartier, prilej cu care au fost scoase la lumină în urma excavațiilor un mare număr de fragmente de oase umane și materiale tegulare. În 1987 și 1988 Muzeul de istorie națională și arheologie din Constanța a organizat aici săpături de salvare³³. Au fost identificate peste 50 de morminte în majoritatea cazurilor cu inventar sărac. S-au recoltat fragmente de opaițe, cataramă, monede, tegule funerare,³⁴. Numărul mic de materiale se poate explica și prin condițiile deosebit de dificile în care s-a desfășurat săpătura în iarna anului 1987. Necropola înregistrează o densitate mare de morminte în perimetrul cuprins între străzile Vadului și Concordiei, existând indicii (după declarațiile cetățenilor) că s-ar putea întinde până aproape de biserică. Majoritatea mormintelor au fost distruse de amenajările din epoca modernă care au subțiat solul. Sunt unele zone în care mormintele se intersectează, trădând o „criză” de spațiu funerar (fig. 3b). Aceasta se poate explica prin faptul că restul spațiului din largă depresiune dintre cele două fortificații, fie era zonă stâncoasă, fie joasă, expusă inundațiilor. Majoritatea scheletelor au orientarea est-vest, cu brațele pe lângă corp sau palmele pe bazin. Analiza efectuată pe un lot de cca 30 schelete a pus în evidență diversitatea aspectelor antropologice și patologice ale indivizilor din sec. IV-V de la Carsium. Este deosebit de interesant faptul că în câteva situații craniile prezintă deformări ale maxilarelor, ceea ce amintește de populațiile din nordul Africii³⁵. Publicarea expertizei, dar mai ales materialele recoltate din necropolă ar avea o importanță deosebită pentru cunoașterea civilizației romano-bizantine în regiunile Dunării de Jos și în special a celei de la Carsium, puțin cunoscută. Este dificil să ne pronunțăm asupra cronologiei necropolei. Încetarea înmormântărilor aici trebuie să fie legată de construirea incintei. Existența unor materiale tipice secolelor V-VI, indică limita maximă de funcționare și deci și un argument în a susține că incinta datează din secolul VI.

În zona depresionară dintre fortificații, spre castru, atât în excavații cât și în săpăturile de salvare au fost puse în evidență urme de locuire. De aici provin mai multe materiale: o monedă de secolul IV,

³² Sebastian Morintz, Done Șerbănescu, SCIVA, 1, 1974, p. 51/4.

³³ Din colectiv au făcut parte Actuan Murat și Puiu Hașotti, cărora li s-au adăugat, după extinderea săpăturilor pe strada Revoluției, Traian Cliante și Gabriel Custurea. Le mulțumim pentru informațiile furnizate.

³⁴ Un fragment de opaiț cu cocoș pe disc a fost recuperat dintr-un mormânt de pe strada Crinului (material în curs de publicare); unul din schelete avea pe femur o cataramă din bronz tipică sec. V—VI, altele purtau semne ale unor obiecte din bronz.

³⁵ Informație pe care o deținem de la regretata Alexandra Bolomey, cea care a prelucrat materialul osteologic din necropolele de la Carsium. Unele aspecte patologice ale indivizilor înmormântați aici și sărăcia inventarului, pot fi puse pe seama condiției sociale a defuncților.

Aducem și pe această cale un pios omagiu prestigioasei cercetătoare!



Fig. 3 (a)

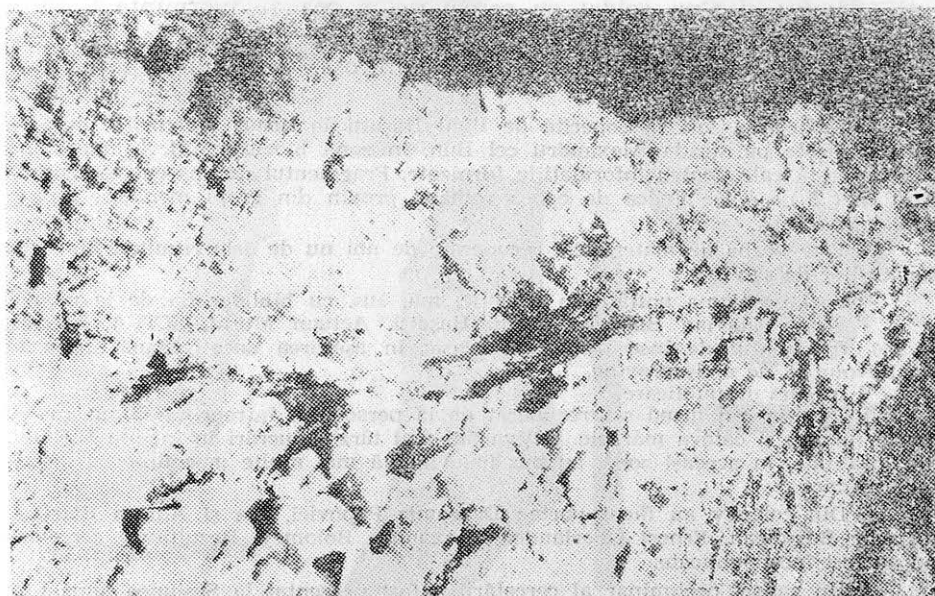


Fig. 3 (b)

Fig. 3. a — Detaliu asupra embletonului din șanțul excavat; b — Morminte în profilul unei gropi excavate pe Str. Vadului.

fragmente de vase cu monogramă creștină³⁶. Acestea au aparținut populației autohtone și coloniștilor care au gravitat în jurul Carsiumului.

Așezarea civilă, s-a dezvoltat în zona de-a lungul străzii Revoluției (fosta 23 August). Excavațiile cu ocazia construirii blocurilor de aici au pus în evidență și au permis recuperarea unor importante cantități de materiale ceramice (vase de diferite tipuri) (fig. 4), ce vor face obiectul unor studii viitoare³⁷. De aici provin și câteva inscripții: un fragment de tegulă șampilată din care se mai păstrează o parte a cartușului cu literele „...AL. FL“ pentru care s-a propus lectura (AL. G) AL. FL³⁸, o atestare a Alei Gallorum Flaviana la Carsium; gâtul unei amfore pe care se află incizat un text din care s-a mai păstrat cuvintele „...umnef ...Caesonia“³⁹; un fragment de opaiț cu șampilă „CASSI“⁴⁰. Dintre celelalte categorii de materiale se remarcă tegule de pavaj, fragmente de vase din sticlă. Nu s-au observat resturi de construcții, nivelele antice fiind serios afectate de amenajările moderne și contemporane. În legătură cu întinderea așezării este de presupus că se putea face spre nord, (unde se și înregistrează urme de locuire pe str. Plantelor) deoarece la vest și est se înregistrează necropole. Este posibil ca zona să se prelungească spre străzile Traian și Decebal.

Necropola romano-bizantină I a fost identificată încă din 1975, când în curtea Întreprinderii județene de drumuri au fost scoase la lumină mai multe resturi de schelete umane cu inventar.⁴¹ Lucrările pentru construirea platformei industriale din 1987 au afectat din plin necropola, distrugând-o în mare măsură. Săpăturile de salvare au fost desfășurate de Muzeul de istorie a României din București în perioada iulie—august și s-au soldat cu cercetarea a cca 45 morminte.⁴² Între toate se remarcă 5 cripte zidite cu inventar de excepție alcătuit din pîese din aur, argint, sticlă, ceramică, lemn, os.⁴³ În comparație cu cea-

³⁶ Moneda a fost descoperită de Puiu Hașotti în urma săpăturilor de salvare realizate pe strada Alexandru cel Bun, în zona blocurilor H. Îi mulțumim și pe această cale pentru informațiile furnizate. Fragmentul de vas cu monogramă creștină (☩) și cele getice de epocă romană provin din gropi menajere de pe strada Vadului.

³⁷ Este vorba de materialele recuperate de noi nu de cele rezultate în urma săpăturilor de salvare.

³⁸ Vezi problema unității în discuție, mai sus, cu bibliografia de la nota 6.

³⁹ Vezi, Octavian Bounegru, Puiu Hașotti, Actuan Murat, SCIVA, 3, 1989, p. 280, fragmentul de inscripție fiind plasat în așezarea daco-romană și nu în str. Revoluției, de unde provine.

⁴⁰ În curs de publicare.

⁴¹ În cele din urmă s-a recuperat de la personalul întreprinderii un vas cu toartă (ulcior) și câteva mărgelile. Câțiva ani mai târziu, lucrări în incinta I.L.F.-ului din localitate, în aceeași zonă, au pus în evidență mai multe morminte cu inventar ceramic.

⁴² Din colectiv au făcut parte: Dragomir Popovici, Lia și Adrian Bătrâna, Costache Buzdugan, Ernest Oberlander, Alexandra Bolomey. Rezultatele cercetării nu au fost încă publicate.

⁴³ Un raport preliminar al cercetării a fost prezentat la Sesiunea anuală de la Sibiu, 1988, precum și în cadrul unor manifestări locale desfășurate în 1988 și 1989 sub genericul „Carsium“. Au mai fost publicate și materiale de prezentare în reviste și ziare. Le mulțumim membrilor colectivului pentru informațiile puse la dispoziție.



Fig. 4 — Ceramica romană din așezarea civilă de la Carsium (Str. Revoluției).

laltă, necropola este mult mai sistematizată, nu se constată suprapuneri de morminte, starea de conservare este mai bună, inventarul mai bogat în elemente precise de datare. Se poate admite că a servit unei anumite părți a locuitorilor de la Carsium. Dintre inhumati se detașează două personaje, probabil reprezentative pentru structura societății locale : un personaj militar al cărui nume apare gravat pe mânerul spathei (Valerianus) ; cealaltă o demnitate administrativă. Ambele au fost posesoarele unor fibule masive din aur, ceea ce demonstrează nu numai funcțiile lor dar și rolul militar și administrativ deținut de Carsium în veacul IV la Dunărea de Jos. Aceasta, reprezintă și aici, într-una din cele mai îndepărtate colțuri ale lumii romane, dovada grăitoare a noii ordini, dimensionate prin creșterea autorității imperiale, centralizarea și birocratizarea aparatului de stat⁴⁴. Majoritatea mormintelor din necropolă au orientarea est-vest. Despre datarea necropolei, cunoaștem că cele mai timpurii înmormântări au avut loc în sec. II—III d. Hr. și sunt de incinerare, cele mai târzii aparțin secolului VI și poate celui următor. Publicarea rezultatelor cercetării ar fi relevantă în această direcție. Limitele necropolei au fost stabilite încă din 1987 : spre est nu depășește centrala termică iar spre vest se poate întinde până la str. N. Bălcescu după cum au relevat sondajele. Mai târziu s-au semnalat morminte pe strada Vântului și șoseaua Constanței⁴⁵ ceea ce permite cunoașterea limitei actuale spre nord-vest.

Necropola tumulară de epocă romană de la Carsium este aproape necunoscută. Cercetarea ei a început în 1987 de către Muzeul de istorie a României București și continuată în 1988 și 1989 în colaborare cu Muzeul de istorie națională și arheologie Constanța. Au fost săpați până în prezent 7 tumuli. Rezultatele cercetării nu au fost publicate.⁴⁶ Din datele preliminare se poate reține că necropola atribuită populației din așezarea daco-romană „La Moară” aflată în apropiere, este birituală, practicându-se în majoritatea cazurilor incinerarea. Inventarul scos la lumină este variat și bogat trădând o situație materială înfloritoare a familiilor defuncților. Se remarcă tipologic : vase ceramice, opaițe, monede, vase din metal, bijuterii din aur. Este sugestivă prezența alături de inventarul roman al celui getic, reprezentat prin oalele borcan cu brâu alveolar și ceșcuțe. Pe baza materialului tipic, până în prezent se știe că necropola datează din secolele II—III d. Hr. Publicarea materialelor rezultate din săpături și continuarea acestora poate evidenția o datare mai timpurie și asigura mai buna cunoaștere a sintezei etno-culturale în aceste regiuni. Suprafața necropolei se delimitează cu mare dificultate, majoritatea tumulilor fiind aplatizați. Se observă totuși o anumită grupare a monumentelor. Un astfel de grup, bine individualizat se localizează în unghiul format de șoselele spre Tulcea și Constanța, în fața stației de benzină.

⁴⁴ Stelian Brezeanu, *O istorie a Imperiului bizantin*, București, 1981, p. 8.

⁴⁵ Materiale în curs de publicare.

⁴⁶ Au fost prezentate la sesiunile de rapoarte din 1988 și 1989 de către Costache Buzdugan și Actuan Murat. Le mulțumim pentru informații și pe această cale.

Așezarea daco-romană din punctul „La Moară“ a fost identificată din 1963⁴⁷ pe baza unor cercetări de suprafață care au permis câteva concluzii preliminare.⁴⁸ Lucrările industriale din anul 1987 pentru baza de producție a șantierului de construcții au afectat din plin obiectivul care a fost distrus în câteva săptămâni. Muzeul de istorie națională și arheologie din Constanța a realizat săpături de salvare în sectoarele neafectate⁴⁹ iar muzeul din București a efectuat sondeaje în nord-vest pentru a urmări întinderea necropolei romano-bizantine și a identificat șanțul de apărare al așezării.⁵⁰ Concluziile publicate cât și unele observații proprii realizate la fața locului în timpul excavațiilor la care se adaugă și materialul ceramic recuperat (în cantitate apreciabilă fiind, necesită o prelucrare și prezentare separată), ne obligă să reluăm în discuție situația arheologică din această zonă. În primul rând, avem convingerea că pe întreaga suprafață au existat mai multe așezări, din epoci diferite, fără legătură stratigrafică unele cu celelalte, cercetările de salvare evidențiind numai așezarea daco-romană, ultimul nivel de locuire. În urma excavării pământului, la o adâncime mare pentru a se nivela zona la cota primei terase a Dunării (ceea ce ar însemna estimativ o adâncime de 10—12 m) au fost scoase la lumină și materiale ceramice din epoca bronzului și a fierului. Astfel, s-au recuperat mai multe fragmente tipice bronzului timpuriu și chiar un vas aproape întreg. Este un exemplar cu analogii în zona pontică și caspică.⁵¹ Tot de aici provin mai multe fragmente de vase cu urme proaspete de spargere tipice Hallstatt-ului și începutul epocii Latene. Dacă în șanțul de apărare identificat în 1987 s-au găsit fragmente de resturi de vase romane, semn că acesta își încheiase rolul defensiv și a devenit un loc de aruncare a deșeurilor,⁵² înseamnă că în perioada romană nu mai funcționa. În acest caz se poate admite că a fost construit la sfârșitul primei și începutul celei de a doua vârste a fierului pentru apărarea așezării getice. Astfel de așezări se întâlnesc în Dobrogea.⁵³ Cu prilejul excavațiilor s-a mai putut observa pe una din terasele joase ale Dunării în urma nivelării cu mijloace mecanice, mai multe resturi de vase, unele în poziția inițială, cu partea superioară retezată, înconjurată de pietre, conținând o cenușă de culoare închisă și resturi de oase calcinate. De aici, muncitorii au recuperat un schelet și au semnalat resturi de oase umane.

⁴⁷ Se datorează cercetătorului Done Șerbănescu, care a semnalat multe din punctele arheologice cunoscute azi la Hârșova.

⁴⁸ Sebastian Morintz și Done Șerbănescu, *op. cit.*, p. 53—54.

⁴⁹ Vezi, Octavian Bounegru, Puiu Hașotti, Actuan Murat, *op. cit.*, p. 273—293. unde se valorifică rezultatele săpăturii.

⁵⁰ Au fost făcute de Lia și Adrian Bătrâna în 1988 și 1989. Le mulțumim pentru informație.

⁵¹ După formă și pastă exemplarul în discuție este analog vasului 5 din mormântul 1 de la Baia (jud. Tulcea). Vezi, Sebastian Morintz, *Contribuții arheologice la istoria tracilor timpurii I*, București, 1978, p. 90 și 91, fig. 51, 5; idem, *Pontica*, 5, 1972, p. 56, unde vasul se datează, prin analogie, în sec. XV î.Hr.

⁵² Informație de la Lia și Adrian Bătrâna.

⁵³ Mihai Irimia, *Pontica*, 13, 1980, p. 80 despre tipologia așezărilor getice din sec. V î.Hr.

Am considerat la momentul respectiv că aici se putea afla necropola așezării getice, una birituală, fapt tipic în așezările similare din Dobrogea în a doua vârstă a fierului.⁵⁴

În perioada romană așezarea s-a extins și a cunoscut o mare înflorire economică. Raportul între ceramica romană și cea getică de 60% la 40%⁵⁵ explică noua situație la care s-a ajuns odată cu pătrunderea civilizației romane aici. Existența unor materiale ceramice mai târzii tipice pentru secolul III⁵⁶, la care se adaugă descoperirile din necropola tumulară a așezării⁵⁷, ridică semne de întrebare asupra concluziei la care s-a ajuns referitoare la încetarea activității așezării în secolul II.⁵⁸ Poate mai degrabă să fie vorba de o polarizare a activității în așezarea civilă a castrului care să ducă la diminuarea activității așezării daco-romane și nu de o dispariție a acesteia.

Încheiem aici prezentarea obiectivelor arheologice care permit reconstituirea într-o oarecare măsură a topografiei anticului Carsium. Am luat în discuție numai ansamblul fortificațiilor și zona imediat învecinată: așezarea civilă, necunoscută până în prezent, cele două necropole plane, o așezare daco-romană (vicus) ce continuă o mai veche locuire a geților autohtoni poate chiar într-o așezare întărită cu șanț de apărare și necropola aferentă de epocă romană. Cele câteva opinii exprimate, încearcă să realizeze o legătură cronologică între toate acestea, să pună în discuție opiniile exprimate până acum de cercetători cât și cele proprii. Suntem convingși că în stadiul actual al cercetărilor, rămân încă multe probleme în discuție și numai publicarea integrală a investigațiilor de până acum și activitatea viitoare vor fi în măsură să dea răspunsuri exacte.

SUR LA TOPOGRAPHIE DE L'ANTIQUE CARSIMUM

— résumé —

Le stade des recherches archéologiques de Carsium permet l'avancement de quelques points de vue concernant la topographie antique de la cité. Le système de fortifications est formé de deux cités, — le castrum romain de Dealul

⁵⁴ Cum este și cazul necropolei II de la Bugeac unde se practicau ambele ritualuri. Vezi, Mihai Irimia, *Pontica*, 16, 1983, p. 79—83.

⁵⁵ Octavian Bounegru, Puiu Hașotti, Actuan Murat, *op. cit.*, p. 275, 279.

⁵⁶ *Ibidem*, p. 280, opaițul cu ștampila „Fortis”. Din așezare provin încă două exemplare ștampilate, în curs de publicare.

⁵⁷ Este vorba de materiale cu largă circulație în sec. II—III d. Hr. între care se remarcă o ploscă din fier cu analogii în Germania. Informație de la Costache Buzdugan; vezi și Veronica Iliescu, *SCIVA*, 1, 1992, p. 85—86, fig. 3, 4, vasul de la Hârșova și cel din Germania. Nu se fac precizări de ordin cronologic în material.

⁵⁸ Octavian Bounegru, Puiu Hașotti, Actuan Murat, *op. cit.*, p. 280, unde se consideră că așezarea de la Hârșova se datează în limitele celei de-a doua jumătăți a sec. I d. Hr. și jumătatea sau poate către cea de-a doua jumătate a sec. II d. Hr.

„Cetății“ et le *castellum* de Dealul „Belciug“ liés par une enceinte (I-E, F, D). Celle-ci aurait pu être bâtie au VI^e siècle, une datation plus récente étant exclue du moment que dans la zone intérieure a été identifiée une nécropole avec des éléments de datation des IV^e—Ve siècles.

Dans les points F, E, D on peut observer des restes de l'enceinte. Dans le point F on a effectué des sondages qui ont mis en évidence deux phases de construction, la plus ancienne étant datée en fonction du matériau céramique, au IV^e s. ap. J.-C.

La nécropole des environs du camp fortifié (*castrum*) est datée, selon les matériaux découverts, des I^{er}—II^e siècles ap. J.-C. jusqu'aux IV^e—Ve siècles, même plus tard. Certains tombeaux sont couverts de tuiles. L'analyse anthropologique a mis en évidence des individus à traits spécifiques aux populations du nord de l'Afrique.

L'inventaire des tombeaux est assez pauvre ou absent.

Dans la zone extra-muros on a mis en évidence des traces d'habitat qui peuvent appartenir à l'établissement civil de Carsium.

C'est d'ici que proviennent plusieurs matériaux céramiques ainsi que les inscriptions : une tuile à l'estampile : *Alla Gallorum Flaviana* ; un fragment d'inscriptions sur le col d'un vase (... *umnef* ... *Caesonia*) et une lampe à huile à l'estampille *FORTIS*.

Au N-E du camp fortifié (*castrum*) et de l'établissement civil se trouve une nécropole romano-byzantine dont 45 tombeaux sont été fouillés. Un nombre de 5 tombeaux sont maçonnés et contiennent un inventaire particulièrement riche : pièces en or et en argent, en verre, en bois, en os. L'emplacement systématique des tombeaux ainsi que leur inventaire témoignent de l'état social des familles des défunts.

Non loin de Carsium, à environ 1 Km NE se trouve une nécropole tumulaire et un site. La nécropole est partiellement inconnue. Celle compte quelques dizaines de tumuli groupés. Jusqu'à présent, on y a examiné 7 monuments. Les matériaux découverts sont datés aux II^e—III^e siècles ap. J.-C.

De l'établissement daco-romain du voisinage, ont été récupéré des fragments céramiques typiques pour l'époque du bronze, Hallstatt et Latène. L'établissement gétique est entouré d'un fossé de défense. A la suite des importations sud-danubiennes et italiques, l'établissement a connu un grand essor à l'époque romaine.

On a conclu qu'au II^e s. ap. J.-C., l'établissement avait cessé d'exister, mais par les travaux edilitaires on a récupéré des matériaux céramiques plus tardifs, et la nécropole tumulaire continent des matériaux du III^e siècle.