

CONTRIBUȚII PRIVIND CUNOAȘTEREA RITUALULUI DE ÎNMORMÂNTARE A TRACILOR TIMPURII ÎN LUMINA CERCETĂRIILOR DE LA ȘTEFĂNEȘTI-BOTOȘANI

CONSTANTIN ICONOMU, COSTICĂ ASĂVOAIE

Încă din anul 1992, Institutul de Arheologie din Iași a inițiat un program de cercetare arheologică a Curtii domnești din vatra actualului sat Ștefănești, județul Botoșani. Săpăturile începute în anul 1992, sub conducerea arheologului Costică Asăvoaie au continuat în anii următori, până în 1995 inclusiv, și, datorită importanței obiectivului aflat în cercetare, se vor desfășura și în viitor.

În afară de monumentele medievale, mai vechi și mai noi, care aparțin Curtii domnești, au fost scoase la iveală resturi neolitice ale unei așezări cucuteniene și morminte de incinerare care pot fi atribuite cu certitudine grupului cultural Corlăteni.

În campania întreprinsă în vara anului 1993 la Ștefănești, a fost inclusă și trasarea unui șanț lung de 117 m și lat de 1,5 m, orientat pe direcția sud-est nord-vest, aflat la sud față de biserica Cuvioasa Paraschiva, monument refăcut de Vasile Lupu.

Din punct de vedere stratigrafic, atât în șanțul notat S1/1993, cât și în celelalte practicate ulterior, s-a observat că sub solul vegetal, cu grosimea medie de 30 cm, se afla un strat de pământ negru, dens, de 50 cm, după care urmează un alt strat de sol cafeniu ce devine galben pe măsura creșterii adâncimii și a apariției solului viu. În cel de al doilea strat, pe lângă complexele și materialele datând din epoca medievală, au ieșit la iveală și trei morminte de incinerare, care aparțin grupului cultural Corlăteni. Pe lungimea șanțului notat S1/1993, acestea se află între metrii 40 și 44, distanța dintre morminte fiind aproximativ de 1 metru.

Data fiind importanța acestei descoperiri, în anul 1995 au fost reluate săpăturile în sectorul unde au fost găsite cele trei morminte. Astfel, paralel cu șanțul 1 din 1993, în dreptul metrilor 40-60, a fost practicată inițial o secțiune lungă de 20 m și lată de 2 m, notată S1/1995. În scopul descoperirii altor morminte, șanțul a fost prelungit cu încă 10 metri spre nord-vest, până în dreptul metrelor 70 față de S1/1993, astfel încât totalizează o lungime de 30,5 m. Paralel cu primele două șanțuri au fost practicate încă două secțiuni: una de 20/2 m, notată S2/1995 și a treia de 10 m, cu indicativul S3/1995 ce corespunde cu metrii 50-60 față de S1/1993. În afara de acestea, a fost cercetată arheologic, prin patru casete, o suprafață de 15 m² aflată în capătul de nord-vest al șanțurilor, în care nu s-au descoperit morminte de incinerare de tip Corlăteni; acestea, fie că nu au existat, fie că au fost distruse de locuința medievală găsită aici (fig. 1). Tot în acest context, pentru localizarea săpăturilor, precizăm că distanța de la capătul de sud-est al șanțului 1/1995 până la contrafortul altarului bisericii Sf. Paraschiva este de 58 m și de la metrul 20 al aceluiași șanț până la intrarea de pe fațada sudică a bisericii sunt 42 m.

În cele trei secțiuni, practicate în 1995 și în malurile dintre șanțuri având lățimea de 50 cm, au ieșit la iveală încă 5 morminte de incinerare și resturile de la alte două, astfel încât numărul descoperirilor de acest fel, rezultate în urma celor două campanii de săpături, din 1993 și 1995, este de 8 morminte intacte și două deranjate.

Mormântul nr.1, a apărut la adâncimea de 50 cm, inventarul funerar fiind alcătuit dintr-o strachină mică ce conținea oase umane calcinate, foarte sfărâmate, acoperită de o strachină mare așezată cu gura în

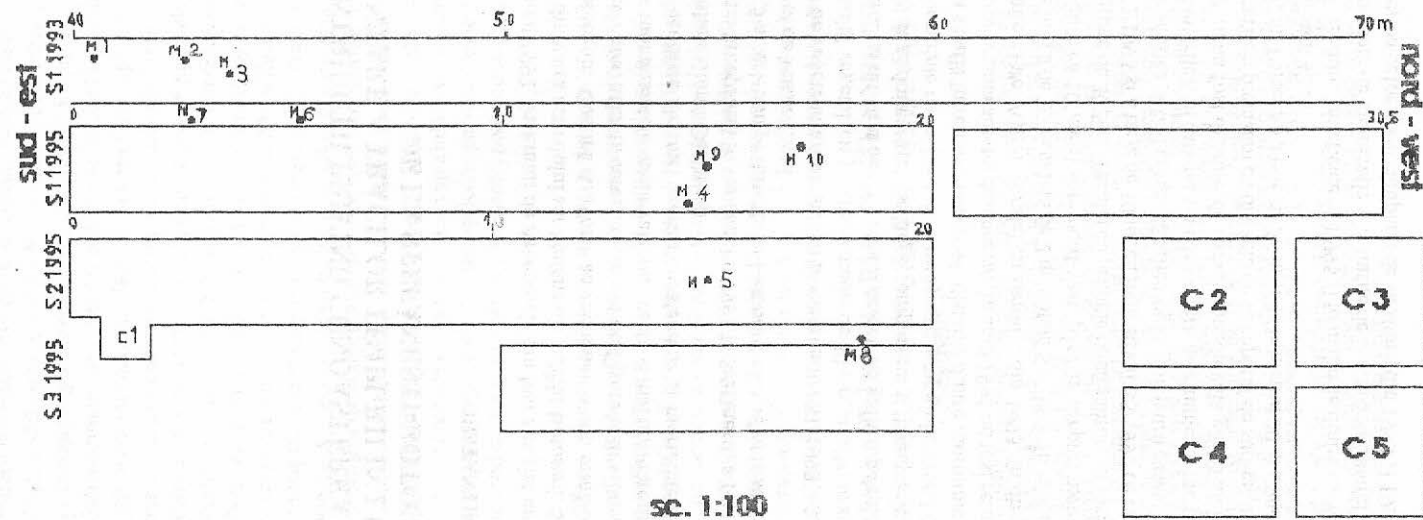


Fig. 1. Planul secțiunilor trasate în campaniile din anii 1993 și 1995 cu locul de amplasare al mormintelor ce aparțin culturii Corlăteni-Chișinău.

jos. Strachina mică, utilizată drept urnă, din pastă brun-cărmizie, găsită spartă și întregită ulterior, nu prezintă nici un fel de ornamente sau proeminențe. Piesa, de formă tronconică, cu buza ușor arcuită spre interior, este lucrată dintr-o pastă poroasă, grosieră, arderea, relativ bună dând uniformitate cromatică vasului (fig. 2/ 1; 6/ 1). Dimensiuni: diametrul gurii 17,2 cm; diametrul maxim 17,4 cm; diametrul bazei 6,1 cm; înălțimea 6,4 cm. Cea de a doua piesă, ce a servit drept capac, este o strachină mare, de formă tronconică, cu buza arcuită spre interior. Baza se detașează de peretele vasului datorită bombării accentuate a pereților oblici. Sub diametrul maxim, amplasate simetric, se află două proeminențe în formă de limbă, cu vârful aplecat în jos. Pasta vasului are același aspect și culoare brun-cărmizie ca și piesa precedentă (fig. 2/ 5; 6/ 2). Dimensiuni: diametrul gurii 30,5 cm; diametrul maxim 31,5 cm; diametrul bazei 9 cm; înălțimea 12 cm.

Mormântul nr. 2, aflat la adâncimea de 40 cm, conținea de asemenea două vase fragmentare, din care nu a putut fi întregit decât unul, o ceașcă păstrată aproape în întregime, cu excepția torții care se pare că a fost supraînălțată. Ceașca, ce conținea oase umane calcinate, acoperită cu o strachină așezată cu gura în jos, prezintă forma tronconică, buza ușor arcuită spre interior, gura ovală și o bază mică, circulară și adâncită, ce creează în interior un umbo. Piesa este o formă hibridă ce întrunește particularitățile cestilor cu toarta supraînălțată, gura ovală și umbo pe fund cu cupele având gura circulară, buza arcuită spre interior și umbo pe fund. Față de vasele precedente, pasta este mai grosieră, cu degresant în compoziție; are aceeași culoare brun-cărmizie, dar cu pete cenușii în interior (fig. 2/ 2; 6/ 3). Dimensiuni: diametrul maxim al gurii 14 cm; diametrul maxim al vasului 15,4 cm; diametrul bazei 5 cm; înălțimea maximă 8,1 cm.

Mormântul nr. 3, descoperit la adâncimea de 65 cm, constă de asemenea din două străchini, dintre care s-a putut întregi numai una, cea care constituia capacul pus peste strachina în care se aflau oasele umane incinerate. În inventarul funerar s-a descoperit și un cerel sau verigă de bronz, cu capetele petrecute. Strachina capac are aceeași formă tronconică, cu buza arcuită spre interior. Spre deosebire de străchinile precedente, fundul este tăiat drept, fără bază reliefată, iar pe diametrul maxim, apar patru proeminențe mici, dispuse simetric. De asemenea, sub diametrul maxim, pe burță, apare o mică urechiușă verticală, cu perforație. Pasta grosieră, aspră la pipăit, prezintă culoarea cenușie, uniformă (Fig. 3; 6/ 4). Dimensiuni: diametrul maxim al buzei 25 cm; diametrul maxim 28 cm; diametrul maxim al bazei 9 cm; înălțimea 8,5 cm. Cât privește cerelul de bronz, lenticular în secțiune, acesta are diametrele de 1,9/1,5 cm (fig. 2/ 4; 6/ 5).

În șanțul 1 practicat în 1995, la metrul 14, și adâncimea de 60 cm, a apărut *mormântul de incinerare nr. 4* ce conținea fragmentele a două străchini, o toartă de la o ceașcă, supraînălțată, un cerel de bronz fragmentar, deformat și puține resturi de oase umane arse. Baza gropii de mormânt se afla la 75 cm adâncime. Datorită structurii solului nu s-a putut contura gura gropii de mormânt și nici forma acesteia în profil. Ca și la celelalte morminte descoperite în 1993, ca vas pentru depunerea resturilor de incinerare a fost utilizată o strachină având drept capac o a doua așezată cu gura în jos. Străchinile, foarte fragmentate, nu au putut fi decât foarte puțin întregite. Prima, reprezintă tipul tronconic în profil, cu buza ușor arcuită spre interior, având ca decor banda de caneluri orizontale, slab imprimată. Pasta grosieră, poroasă, este de culoare neagră-cenușie pe ambele fețe (fig. 4/1; 7/1). A doua strachină, din care s-au păstrat puține fragmente, avea, cu probabilitate, aceeași formă ca prima. Pasta la exterior este neagră-cenușie și în interior cărmizie. Un rest de la un fund de strachină indică tendința de profilare a străchinilor la bază. Un fragment de toartă în bandă, de la o ceașcă cu toarta supraînălțată ar reprezenta al treilea vas, depus ca ofrandă sau cu ofrande, în mormânt (fig. 2/3; 7/3). Printre oasele umane s-a găsit un fragment de cerel sau verigă de bronz, deformat, romboidal în secțiune. Numărul mic de oase, deformarea cerelului de bronz, denotă un proces intens de ardere a cadavrului pe rug.

Un alt *mormânt de incinerare, nr. 5*, a fost descoperit în șanțul 2, în dreptul metrului 14,50. Gura gropii de mormânt, cu diametrul de 40 cm a apărut la 60 cm, iar baza la 1 m adâncime. Nici în acest caz nu a putut fi stabilită forma gropii în profil. Inventarul mormântului se compunea dintr-un fragment de buză de la o urnă de incinerare de formă bitronconică, celelalte bucăți de vas lipsind cu desăvârșire. Datorită cantității mici de fragmente ceramice nu s-au putut reconstitui dimensiunile urnei de incinerare. Din resturile de buză păstrate se pot constata obișnuitele particularități ale urnelor bitronconice de tip Corlăteni, executate din argilă bine frământată, cu pereții relativ subțiri, de culoare cărmizie în interior și neagră în exterior. Fragmentele de buză sunt bine netezite, fără lustru iar muchia prezintă o ușoară teșitură oblică. Peste fragmentele de buză de la urna bitronconică și oasele umane arse a fost așezată o strachină cu gura în jos. Strachina, de mari dimensiuni, este de tipul curent întâlnit în necropola de la Ștefănești, tronconică în secțiune, cu buza arcuită spre interior și fără nici un fel de decor. Simetric, sub diametrul maxim, se află dispuse patru

apucători, puțin proeminente, orizontale, alungite, cu șea la mijloc. Baza rotundă este ușor profilată. Peretii străchinii sunt groși, din pastă poroasă, de culoare cenușiu-cărmizie pe ambele fețe (fig. 4/3; 7/4). Dimensiuni: diametrul maxim 31,7 cm; înălțimea 11,5 cm. A treia piesă, din care s-a descoperit numai un fragment, este reprezentată de o ceașcă de tipul acelorora cu toarta supraînălțată și umbo pe fund, cu peretii groși, din pastă cărmizie. Ceașca a fost depusă ca ofrandă sau cu ofrande lângă resturile urnei de incinerare și de oase umane, toate acoperite cu strachina capac.

În malul dintre S1/1993 și S1/1995, în dreptul metruului 5,20 a apărut un alt *mormânt de incinerare*, nr. 6. Gura gropii, cu diametrul de 50 cm, a apărut la 70 cm adâncime, baza mormântului aflându-se la 90 cm. Și în acest caz nu s-a putut stabili forma gropii în profil. Mormântul, ca obiecte de inventar, conținea o strachină foarte prost păstrată reprezentată de puține fragmente ceramice din pastă grosolană, de culoare brun-cărmizie la exterior și roșcată la interior. În această strachină au fost depuse resturile cinerare peste care a fost așezată o strachină cu gura în jos ce a servit drept capac. Această din urmă piesă este similară ca formă cu celelalte descoperite la Ștefănești având profil tronconic și buză arcuită spre interior. Fundul străchinii este spart și lipește din vechime. Ca decor, sub diametrul maxim se observă banda de caneluri orizontale întreruptă de cel puțin două apucători plate, scurte, cu vârful lăsat în jos. La exterior, peretii sunt de culoare brun-cărmizie și în interior neagră-cenușie. Pasta poroasă și rău arsă a determinat conservarea precară a străchinii și deteriorarea ei în timpul zacerii în sol (fig. 4/ 2; 7/ 6). Dimensiuni: diametrul maxim 34 cm. Alături de cele două străchini a fost depusă o cupă cu umbo, cu gura arcuită spre interior, așezată cu gura în jos. Dimensiuni: diametrul maxim 13,5 cm; diametrul gurii 12 cm; înălțimea 7,2 cm (fig. 5/2; 7/ 5). Lângă cupa cu umbo au fost descoperite câteva mici fragmente de la o a doua cupă similară ca formă ca prima. Dat fiind starea foarte fragmentară a acestei piese nu putem preciza dacă a avut umbo sau toartă. Din fragmentele păstrate rezultă că această piesă este hemisferică în profil, cu buza ușor arcuită spre interior. Peretii subțiri sunt la exterior de culoare brună și în interior negri-cenușii.

În malul dintre șanțurile 1 și 2/1995, la metru 2,70, au apărut la 70 cm adâncime fragmentele unei străchini așezate cu gura în jos. De asemenea, s-au descoperit puține fragmente de buză lată care aparțin unei urne de incinerare bitronconice. Baza mormântului se află la adâncimea de 90 cm. Nu s-a putut stabili forma gropii de mormânt în plan și profil. Numărul mic de fragmente de strachină și mai ales de urnă, absența oaselor calcinate de om ne determină să apreciem că acest *mormânt*, nr. 7, reprezintă o nouă variantă de ritual de înmormântare. Strachina capac de formă tronconică în profil, prezintă buza arcuită spre interior și decor de caneluri puțin adâncite, în bandă, amplasate sub diametrul maxim. La cele două fragmente mari de strachină existente lipsesc apucătorile și baza. Pasta este cea obișnuită poroasă, prost arsă, cu degresant. Peretii vasului sunt groși, cărmizii, cu pete negre la exterior și de culoare neagră-cenușie în interior (fig. 5/ 6; 7/ 2). Dimensiuni: diametrul maxim reconstituit este de 32 cm. Din urna de incinerare cel mai caracteristic fragment provine de la buza lată a vasului, de culoare neagră, fără lustru, la exterior și cărmizie în interior. Deși inventarul este foarte fragmentar, aceste două piese pot fi considerate ca aparținând unui mormânt de incinerare.

Un alt *mormânt*, nr. 8, a apărut în malul dintre șanțurile 2 și 3 practicate în 1995, între metrii 18 și 19, la adâncimea de 50 cm până la 60 m. Diametrul gropii rotunde la gură era de 50 cm. Toate piesele de inventar, alcătuite numai din străchini, au fost găsite sparte și la întregire s-au dovedit a fi incomplete. De la strachina care conținea puține oase umane calcinate s-au conservat două fragmente cu buza arcuită spre interior, realizate din pastă poroasă cu degresant. Peretii, prost arși, sunt de culoare brun-cenușie deschisă, pe ambele fețe. A doua piesă, strachina capac, mai bine păstrată reprezintă o parte din pereții conici și buza puternic arcuită spre interior. Pasta este mai bine frământată, cu degresant fin. Peretii subțiri, neteziți la exterior, prezintă culoarea cenușie-cărmizie și în interior brun-cenușie. Diametrul maxim este de 38 cm (fig. 5/ 7; 8/ 2). Calitatea proastă a arderii, probabil și distrugerile târzii, au determinat și în acest caz precara conservare a pieselor de inventar ce aparțin acestui mormânt.

În șanțul 1/1995, în dreptul metruului 15, la adâncimea de 70 cm, a ieșit la iveală o ceașcă cu umbo fragmentară, de la un *mormânt deranjat*, nr. 9. Ceașca de formă hemisferică prezintă gura ovală și la bază obișnuitul umbo caracteristic acestei forme. Peretii de culoare cărmizie sunt din pastă poroasă, netezită cu mâna. Toarta lipsește. Dimensiuni: diametrul maxim la gură 12 cm; înălțimea 4,8 cm (fig. 5/ 5; 8/ 1).

Tot în șanțul 1, executat în 1995, în dreptul metruului 17, la 60 cm adâncime s-a descoperit un fragment

de urnă bitronconică de la un *mormânt de incinerare distrus*, nr. 10. Fragmentul reprezintă o porțiune din jumătatea superioară a urnei ce păstrează un rest din partea inferioară și gâtul vertical delimitat de umăr printr-un prag. Pe ambele fețe fragmentul este de culoare cărămie. Pasta este poroasă, conținând ca degresant pietricele și fragmente de cioburi (fig. 5/ 1). Dimensiuni: diametrul maxim reconstituit al urnei 21 cm.

Mormintele de la Ștefănești-Botoșani, aparțin unei necropole plane amplasată pe terasa joasă, de luncă, a Bășeuului și a Prutuului, în care ritualul de înmormântare practicat este exclusiv incinerarea. Deși cimitirul nu a fost complet excavat nu există încă dovezi că aici se practica și înhumarea. În privința ritualului de înmormântare, datorită săpării gropilor de mormânt în cernoziom, nu s-a putut stabili aspectul gropilor în profil, dar acestea puteau fi de formă trapezoidală ca la Cotu Morii¹ sau cilindrică. De asemenea, prin observarea modului de depunere a vaselor și a resturilor cinerare în groapă se pot stabili două variante de ritual. Primei, din care fac parte mormintele 1-3, 6, îi este caracteristică practica depunerii resturilor cinerare într-un vas, de preferință strachină sau ceașcă cu toarta supraînălțată (M 3).

A doua variantă de înmormântare, constatată la mormintele 4-5, 7-8, îi este specific obiceiul depunerii de vase scufundate de pe rug sau de la banchetul funerar și depuse în groapă unde erau acoperite cu o strachină capac. De asemenea, se observă că la 5 din cele 8 morminte intacte (M 4-8) strachinii capac îi lipsește total sau parțial fundul, fapt care nu se datorează numai decăderii ulterioare, acest lucru putând să constituie o particularitate de ritual funerar. Într-un singur mormânt (M 6), se observă practica depunerii unei cupe cu gura în jos, iar în alte două (M 3 și 4) apar printre resturile cinerare câte un cercel de bronz întreg sau fragmentar.

În privința inventarului funerar, piesa de bază și cea mai des întâlnită este strachina de formă tronconică în profil, cu buza arcuită spre interior. În cele 8 morminte întregi de la Ștefănești, strachina apare în 13 exemplare, în totalitate fragmentare, din care s-au putut întregi doar câteva piese. Pasta și arderea este de proastă calitate, această situație explicând în parte caracterul fragmentar al exemplarelor descoperite. De altfel, calitatea precară a tuturor vaselor ceramice este o caracteristică a obiectelor de inventar descoperite în necropola de la Ștefănești, particularitate explicabilă atât prin utilizarea în procesul de coacere a lemnului de esență moale, cu putere calorică redusă, obținut din lunca Prutuului și a Bășeuului dar și prin întrebuintarea în mod intenționat, în cadrul ritualului funerar, a unor vase de calitate mai proastă. Acest aspect nu este unic, situații similare fiind înregistrate în necropolele de la Cucorăni și Lăpuș². În M 1, strachina mică a fost utilizată pentru depunerea oaselor umane arse; în M 1, 3, 6-8, strachina întoarsă cu gura în jos a servit drept capac, iar în M 4-5, 7-8 au fost descoperite exemplare într-o foarte proastă stare de conservare datorită practicii de a sparge vasele la rug sau la banchetul funerar și așezate astfel în mormânt.

Ca mărime, strachinile variază între exemplare mici cu diametrul maxim de 17 cm, strachini mari de 29 cm și foarte mari, care ajung până la 40 cm mărime a diametrului. În privința ornamentației sunt înregistrate piese cu obișnuitul decor de caneluri în bandă orizontală amplasat în jumătatea superioară a vasului, la strachinile din M 4, 6-7 (fig. 4/ 1-2; 5/ 6; 7/ 1-2, 6), dar există și exemplare la care acest motiv lipsește cu desăvârșire (M 1-6, 8, fig. 2/ 1, 5; 3; 4/ 3; 5/ 7). În general, atât cât s-a putut observa, la piesele mai bine conservate apar și proeminente, fie câte două, în formă de limbă, aplecate cu vârful în jos (M 1, fig. 2/ 5), fie câte patru, de formă triunghiulară, amplasate pe diametrul maxim și asociate cu o toartă verticală (M 3, fig. 3). De asemenea, există o strachină cu patru apucători orizontale cu șea la mijloc (M 5, fig. 4/ 3; 7/ 4) și un exemplar cu apucătoare fără șea (M 6, fig. 7/ 6). În această privință se observă, la strachinile din necropola de la Ștefănești, o mare varietate a apucătorilor, ca număr, mod de amplasare și formă, ceea ce denotă că apucătoarea ca funcționalitate și decor nu devenise atât de uniformizată ca în Hallstattul târziu. Un alt tip de vas, relativ des întâlnit, în inventarul mormintelor de la Ștefănești este ceașca cu toarta supraînălțată și umbo la bază. Această formă nu a fost atestată în nici un exemplar întreg, de aceea la Ștefănești identificarea acestui tip este dificilă cu atât mai mult cu cât se întâlnește și cupa cu gura circulară, umbo pe fund dar cu buza arcuită spre interior (M 6, fig. 5/ 2; 7/ 5). În mormântul 2 a fost utilizată o astfel de ceașcă (fig. 2/ 2; 6/ 3), pentru depunerea resturilor cinerare, care pe de o parte întrunește, prin gura ovală, umbo de pe fund și toarta supraînălțată, particularitățile ceștilor cu o largă răspândire în așezările și necropolele culturii Corlațeni-Chișinău și pe de alta, prin arcuirea buzei spre interior, este influențată de cupele și strachinile mici care apar

1. C. Ionomu și M. Tanasachi, *ArhMold*, XV, 1992, p. 41.

2. Oleg Levitchi, *Cultura Hallstattului canelat la răsărit de Carpați*, București, 1994, p. 60; pentru cultura Corlațeni-Chișinău cf. și Oleg Levitchi, *Thraco-Dacia*, XV, 1-2, 1994, p. 159-167.

în repertoriul de forme specifice ale aceleiași culturi. Deși fragmentar, în mormântul 4 a apărut o toartă în formă de panglică, cu decor de linii paralele adâncite (fig. 2/3; 7/3) și ocazional, de la un mormânt deranjat, un alt fragment de la o toartă carenată (fig. 5/3; 7/7). În mormântul 6, inventarul funerar numără și o cupă cu umbo, iar din mormântul 5 și din alte morminte distruse au ieșit la iveală fragmente care ar putea să aparțină fie tipului de ceașcă cu toarta supraînălțată, fie cupei cu umbo și buza arcuită spre interior (fig. 5/4).

Ultimul tip de vas înregistrat în necropola de incinerare de la Ștefănești, îl constituie urna bitronconică cu buza lată. Acestei forme îi aparțin însă numai fragmente de buză descoperite în M 5 și 7, ceea ce indică prezența acestui tip de vas, larg răspândit în mormintele de incinerare de tip Corlăteni, și în cimitirul de la Ștefănești³.

Din mormântul deranjat 10 provine și un fragment mai mare de la o urnă bitronconică cu gât, acesta aparținând unei variante neatestată încă în categoria urnelor bitronconice din aria grupului cultural Corlăteni (fig. 5/1). Din nefericire, caracterul fragmentar al acestei piese face imposibilă reconstituirea completă a gâtului și a buzei. Elementele tradiționale și relativ fixe ale ritualului funerar din cadrul culturii Corlăteni-Chișinău impun utilizarea în cursul înmormântării a unui număr limitat și a unor forme specifice de vase. Piesa principală este vasul în care se depun resturile de oase umane arse și care poate fi o urnă bitronconică, o strachină sau chiar ceașcă; urmează apoi un capac, care de regulă este o strachină așezată cu gura în jos și vase ofrandă sau cu ofrande, reprezentate de obicei din cești cu toarte supraînălțate, cupe și străchini mici⁴, elemente de ritual care se întâlnesc și în necropola de la Ștefănești. În sfârșit, în două morminte, 3 și 4, apare câte un cerceș sau verigă de bronz, întreg sau fragmentar, întrebunțat ca podoabă și probabil fără nici o legătură cu ritualul funerar.

Necropola plană de incinerare de la Ștefănești, atât prin particularitățile obiectelor de inventar cât și prin amplasamentul ei în aria de răspândire a culturii Corlăteni-Chișinău poate fi atribuită fără nici un fel de rezerve acestei culturi. În privința aspectului cronologic, putem remarca faptul că piesele găsite cât de cât întregi, la care se poate recunoaște forma și decorul, nu sunt foarte tipice pentru una din cele trei faze cunoscute ale culturii Corlăteni-Chișinău din Ha A și B⁵. Astfel, din repertoriul de forme ceramice tipice, urna bitronconică este atestată la Ștefănești numai prin resturi de buze late și o bucată de urnă bitronconică cu gât înalt care nu pot fi avute în vedere pentru stabilirea cronologiei. Așadar, ne rămân pentru analiză doar ceștile fragmentare cu toarta supraînălțată, cupele cu umbo și străchinile. În stațiunile fazei mai vechi din Ha A a grupului cultural Corlăteni, reprezentată de mormintele de la Vaslui și Trifești⁶ și așezările de la Ilișeni și Cădești, se observă raritatea sau inexistența ceștilor cu toarta supraînălțată și umbo ca și a străchinilor sau cupele cu umbo⁷. În schimb, în perioada următoare Ha B, ceașca cu toarta supraînălțată este nelipsită din așezările și necropolele culturii Corlăteni-Chișinău⁸, în morminte de incinerare aparând aproape întotdeauna ca vas de ofrandă sau cu ofrande asociată cu vasul urnă și strachina capac. Cât privește strachina mică sau cupa cu buza arcuită și umbo, aceasta prezintă analogii numai în mormintele de la Cotu Morii, datate în Ha B⁹.

Piesa cea mai des întâlnită la Ștefănești este strachina de dimensiuni diferite care, prin exemplarele mari, se apropie de castron. Formele de aici aparțin tipului C în clasificarea lui A. László¹⁰. Întâlnită în așezările și necropolele culturii Corlăteni-Chișinău într-un mare număr de exemplare, tipuri și variante, și în toate fazele de răspândire, ea nu poate fi utilizată pentru stabilirea unei cronologii mai strânse. Cu toate acestea semnalăm că în mormintele cele mai timpurii ale grupului cultural Corlăteni de la Vaslui și Trifești, străchinile fie că nu prezintă banda de caneluri orizontale, fie că au decorul ilustrat numai prin două caneluri orizontale, paralele¹¹. În acest sens este posibil ca banda de caneluri mai numeroase și mai elaborate, așa cum se întâlnește la Ștefănești, să aparțină etapei de maximă răspândire a acestui decor care se produce în

3. A. László, *Începuturile epocii fierului la est de Carpați*, București, p.117-121; Oleg Levitchi, *Cultura Hallstattului canelat la răsărit de Carpați*, tip II-III, p.87-88.

4. A. László, *op. cit.*, p.108-110; Oleg Levitchi, *op. cit.*, p.64-69.

5. Pentru fazele acestui grup cf. A. László, *op. cit.*, p.129-130, 159; C. Iconomu și M. Tanasachi, *op. cit.*, p.40.

6. Al. Andronic, *Cercetări istorice*, 12-13, 1981-1982, Iași, p.117-126; I. Ionită, *Materiale*, VIII, 1962, p.733-739.

7. Marilena Florescu, A.C. Florescu, *Materiale*, Brașov, 1981, București, 1983, p.122, fig. 8/1; A. László, *op. cit.*, p.106, 128-130.

8. A. László, *op. cit.*, p.121-122; Oleg Levitchi, *op. cit.*, tip VI, p.94-95.

9. C. Iconomu și M. Tanasachi, *op. cit.*, p.24-26, fig. 2/2-3.

10. A. László, *op. cit.*, p.114-115, pl. X/37-62.

11. Al. Andronic, *op. cit.*, p.120-121, fig. 6/2; I. Ionită, *op. cit.*, p.734-735, fig. 3 dreapta sus.

faza Ha B a grupului cultural Corlăteni.

Un alt element de datare ce se impune a fi luat în considerare sunt cerceii sau verigile de bronz. Primul, cu capetele petrecute, a fost descoperit la Ștefănești în M 3, iar cel de al doilea provenit din M 4 este fragmentar și deformat și ca atare nu este tipic decât prin forma romboidală în secțiune. Cercei de bronz în complexe apar numai în mormântul de la Iași atribuit Ha B¹² și în mormântul 1 din necropola de la Măndrești¹³.

Așadar, referitor la încadrarea cronologică, prin inventarul ceramic de străchini, cești cu toarta supraînălțată și cupe, necropola de la Ștefănești se apropie cel mai mult de cimitirul de la Cotu Morii¹⁴, iar prin descoperirile de cercei de bronz este analoagă mormântului de la Iași-Crucea lui Ferent¹⁵, ambele atribuite Ha B, datare pe care o considerăm cea mai acceptabilă pentru cimitirul cercetat arheologic de către noi. Necropola plană de la Ștefănești, prin particularitățile de ritual funerar este asemănătoare cu celelalte cimitire și morminte izolate din aria culturii Corlăteni-Chișinău de la Trifești¹⁶, Vaslui¹⁷, Cotu Morii¹⁸, Iași¹⁹, Măndrești²⁰ și eventual Cucorâni²¹ în care elementul specific îl reprezintă îngroparea urnelor cu resturile cinerare însoțite de vase de sau cu ofrande. După particularitățile practicilor funerare, cele zece morminte cercetate arheologic la Ștefănești nu sunt unitare decât sub aspectul practicării ca ritual funerar predominant a incinerății dar, analizate în detaliu, apar anumite deosebiri. Astfel, în mormintele 1, 3, 6 și probabil 4, drept urnă de incinerare este utilizată o strachină; într-un singur caz, în mormântul 2, urna este reprezentată de o ceașcă cu toarta supraînălțată. Din cele opt morminte intacte doar trei sunt însoțite de vase cu sau de ofrandă: mormântul 4, unde apare ceașca cu toarta supraînălțată și strachina, mormântul 5, unde se înregistrează o situație similară, și mormântul 6, unde se întâlnește cupa cu umbo și a doua ceașcă. Ca alte particularități de ritual, notăm și existența în mormântul 6 a unei cupe cu umbo depusă cu gura în jos și, în cinci morminte (M 4-8), străchini capac lipsite de fund în totalitate sau parțial.

Din analiza realizată anterior se constată, ca o particularitate esențială care o deosebește de necropolele și mormintele culturii Corlăteni-Chișinău, preferința utilizării străchini ca urnă cinerară în aproape toate mormintele descoperite la Ștefănești. Practica depunerii de fragmente de vase și oase umane acoperite cu strachina capac întâlnită la Ștefănești se regăsește în mormântul 2 de la Măndrești, ce aparține culturii Corlăteni-Chișinău²², în cultura Gava, în grupul cultural Ignița și în necropola de la Lăpuș²³. De asemenea, ceșcute așezate cu gura în jos apar numai în necropola de la Volovăț, atribuită grupului cultural Grănicești²⁴.

Chiar dacă se înregistrează unele diferențe, acestea nu sunt esențiale și nu împiedică atribuirea cu certitudine, mai ales dacă ținem seama de materialul ceramic descoperit, a necropolei de la Ștefănești, culturii Corlăteni-Chișinău. De asemenea, ca și în alte cazuri, la Ștefănești nu a putut fi identificată ustrina - locul de ardere a morților și nici așezarea corespunzătoare acestei necropole. Deși în aria culturii Corlăteni-Chișinău sunt atestate și morminte de înhumare cum ar fi acelea de la Aldești²⁵, Hansca²⁶ și câteva atribuite doar ipotetic acestei culturi de la Trifești și Vaslui²⁷, necropola de la Ștefănești, alături de celelalte descoperiri similare dovedește o dată mai mult că ritualul de înmormântare predominant al culturii Corlăteni-Chișinău

12. C. Iconomu și Cătălin Piu, *ArhMold*, XV, 1992, p.177, fig. 1/ 5-6; 2/ 6-7; A. László, *op. cit.*, p.150.

13. Oleg Levitchi, *op. cit.*, p.68, fig. 26/2. Cercei apar și în așezări ca la Prăjești (C. Buzdugan, *Carpica*, II, 1969, p.84).

14. C. Iconomu și M. Tanasachi, *op. cit.*, p.40.

15. C. Iconomu și C. Piu, *op. cit.*, p.180.

16. C. Ioniță, *op. cit.*, p.733-739.

17. Al. Andronic, *op. cit.*, p.117-126.

18. C. Iconomu și M. Tanasachi, *op. cit.*, p.23-44.

19. C. Iconomu și C. Piu, *op. cit.*, p.177-180.

20. Oleg Levitchi, *op. cit.*, p.64.

21. Mormintele de la Cucorâni sunt atribuite de A. László grupului cultural Grănicești (A. László, *op. cit.*, p.57-58) iar de Oleg Levitchi grupului Corlăteni (Oleg Levitchi, *op. cit.*, p.64-67). După opinia noastră mormintele de la Cucorâni se află în zona de contact dintre ariile grupurilor culturale Corlăteni și Grănicești și ca atare întrunesc elemente specifice ambelor grupe culturale. În acest sens se remarcă vasul de la Cucorâni, cu analogii în necropola de tip Gava-Holihady de la Taktabay (A. László, *op. cit.*, p.58) și cana din aceeași necropola asemănătoare până la identitate cu o piesă descoperită la Cotu Morii (C. Iconomu și M. Tanasachi, *op. cit.*, p.33, fig. 4/1; 12/9).

22. Oleg Levitchi, *op. cit.*, p.68.

23. A. László, *op. cit.*, p.60-61.

24. A. László, *op. cit.*, p.59; M. Ignat, *Suceava, Anuarul Muzeului Județean*, V, 1978, p.114.

25. V. Ursachi, *Carpica*, I, 1968, p.134, 139; Oleg Levitchi, *op. cit.*, p.65.

26. Oleg Levitchi, *op. cit.*, p.66.

27. A. László, *op. cit.*, p.108-109; Oleg Levitchi, *op. cit.*, p.66.

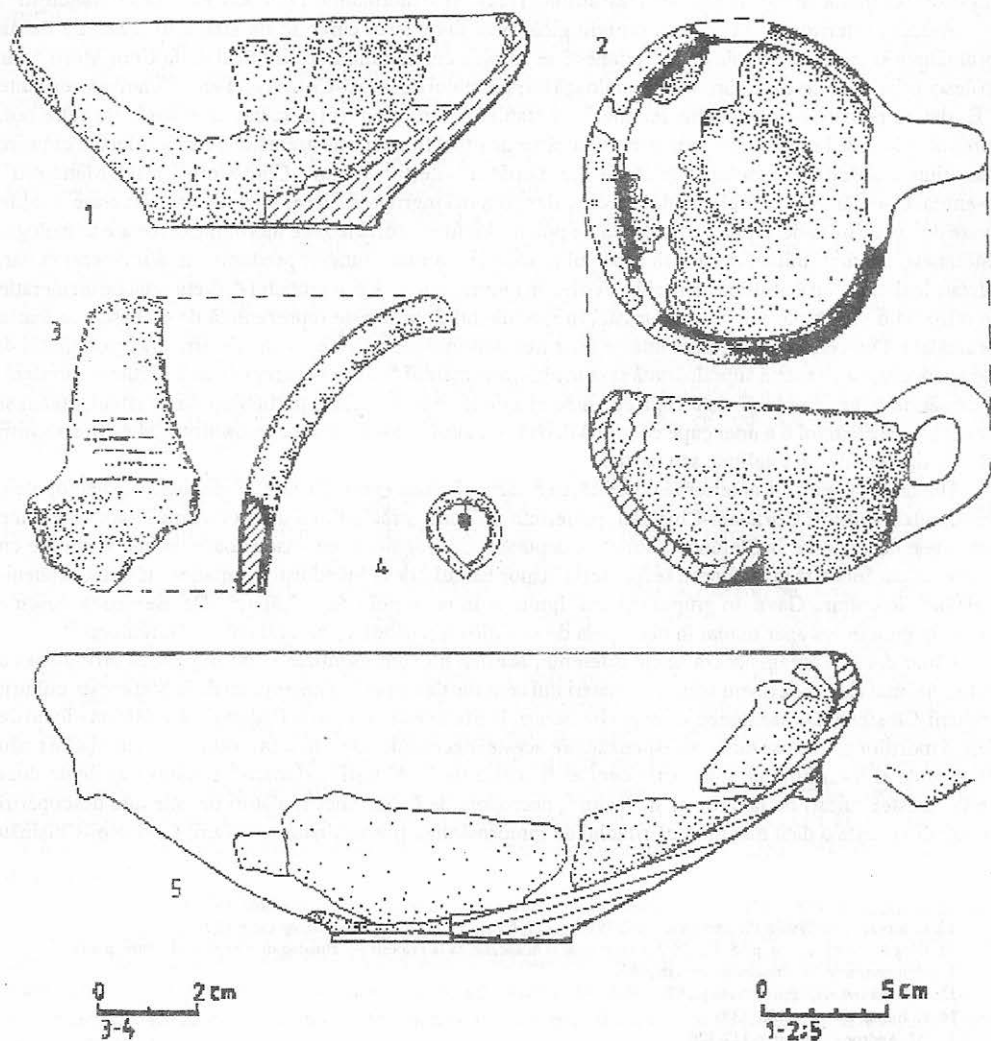


Fig. 2. 1. Strachină din M_1 ; 2. Ceașcă cu umbo din M_2 ; 3. Fragment toartă ceașcă din M_4 ; 4. Cercel de bronz din M_3 ; 5. Strachină din M_1 .

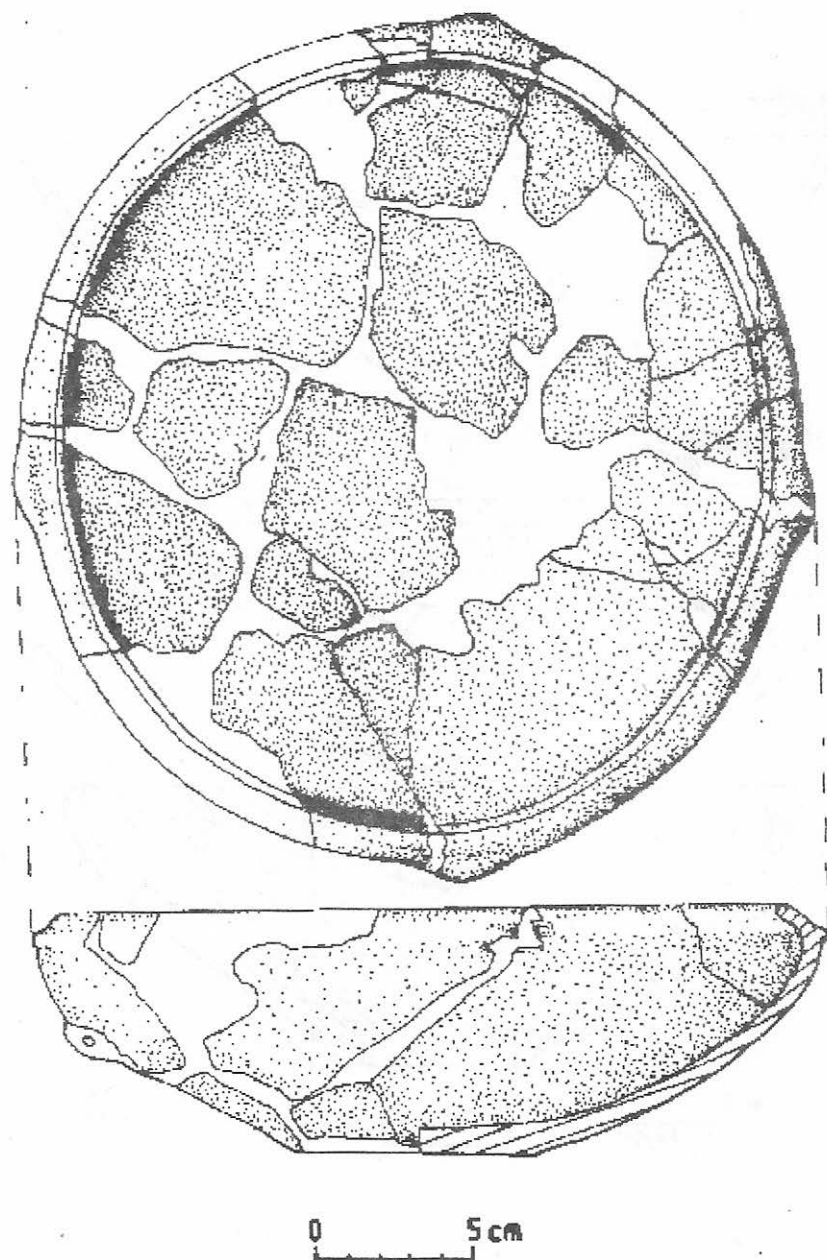


Fig. 3. Strachină capac cu proeminente din M_3 .

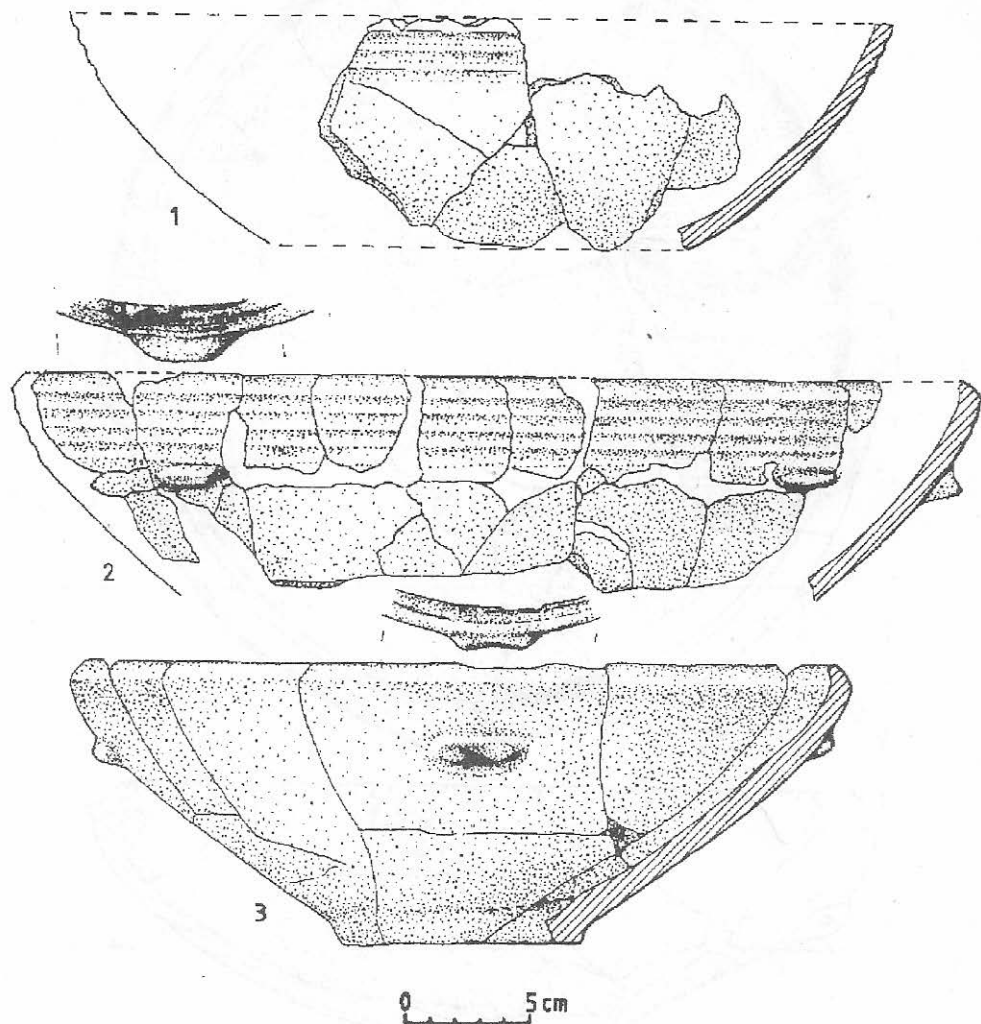


Fig. 4. Fragment strachină din M_4 ; 2. Strachină cu capac fragmentară din M_6 ; 3. Strachină capac din M_5 .

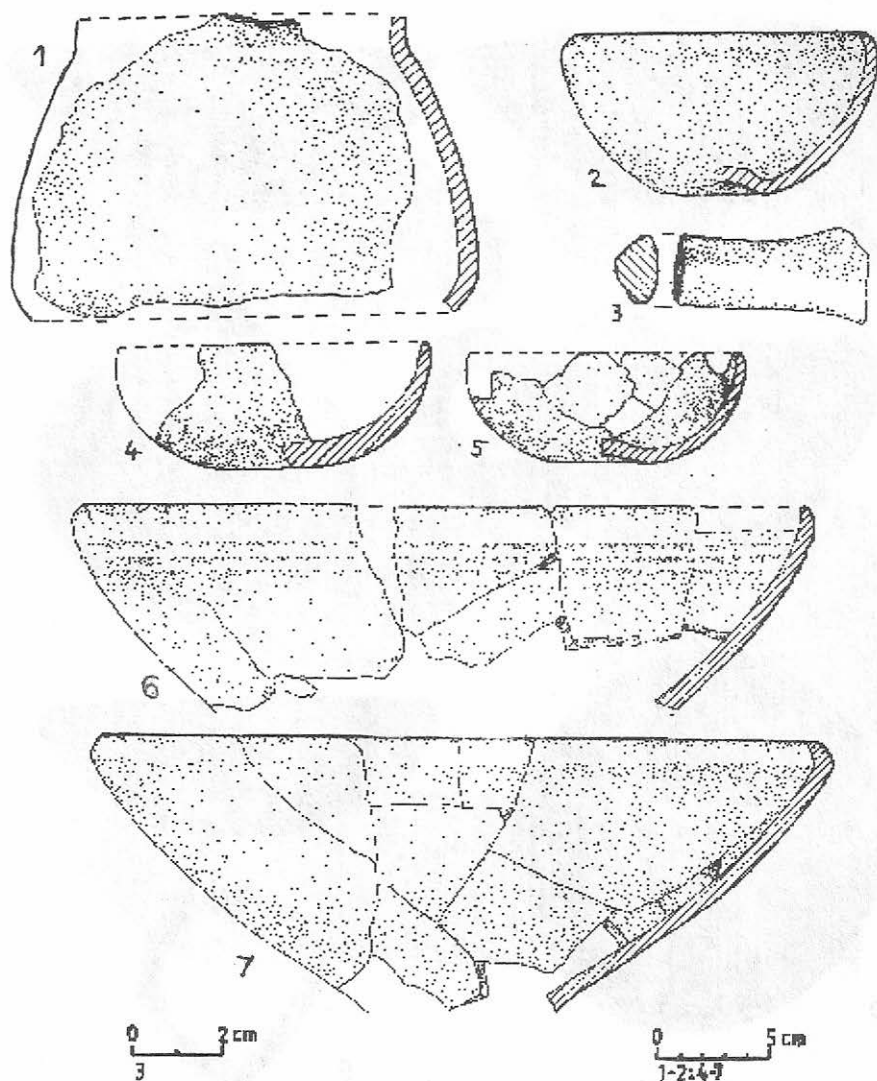


Fig. 5. 1. Fragment urnă bitronconică din mormântul deranjat 10; 2. Cupă cu umbo din M_6 ; 3. Fragment de toartă carenată de ceașcă descoperită întâmplător în S_1 /1995; 4. Fragment ceașcă din S_2 /1995; 5. Ceașcă cu umbo fragmentară din M_5 ; 6. Strachină din M_7 ; 7. Strachină capac fragmentară din M_8 .

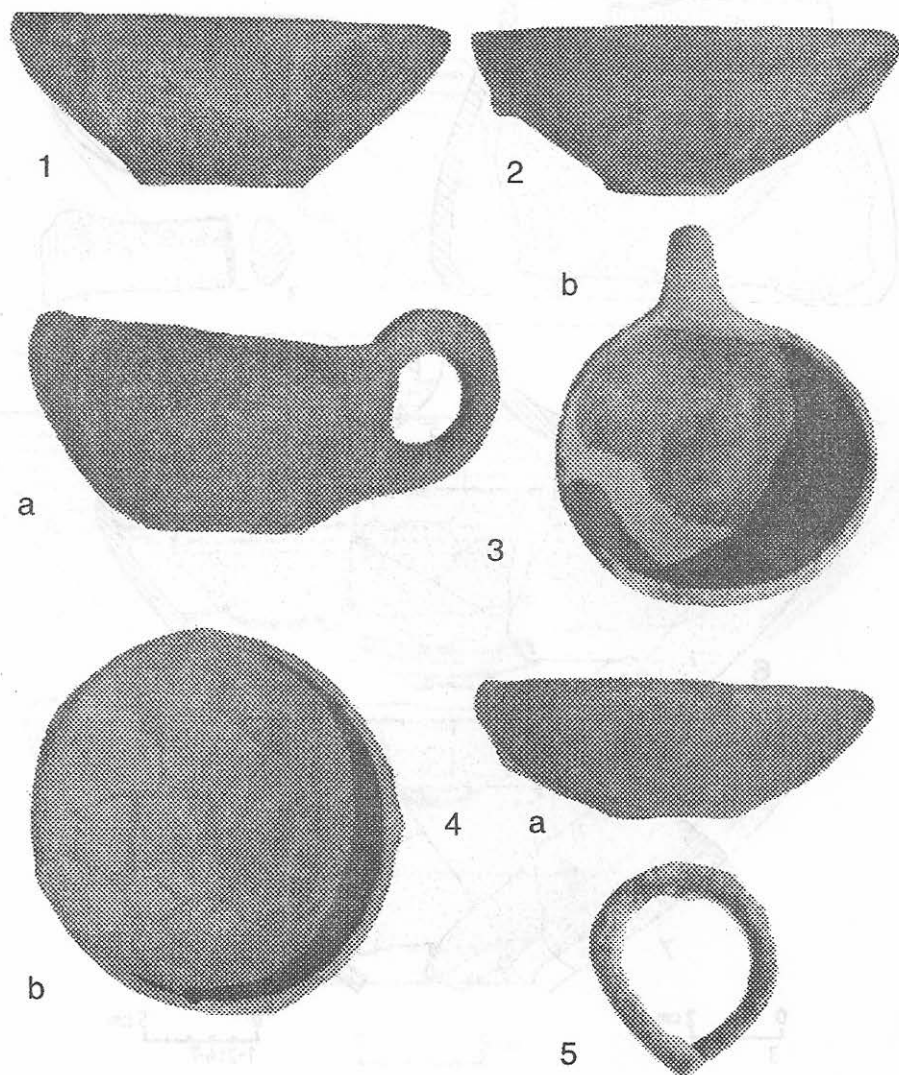


Fig. 6. 1. Strachină urnă din M_1 ; 2. Strachină capac din M_1 ; 3. Ceașcă urnă din M_2 ; 4. Strachină capac cu proeminente din M_3 ; 5. Cercele de bronz din M_3 .

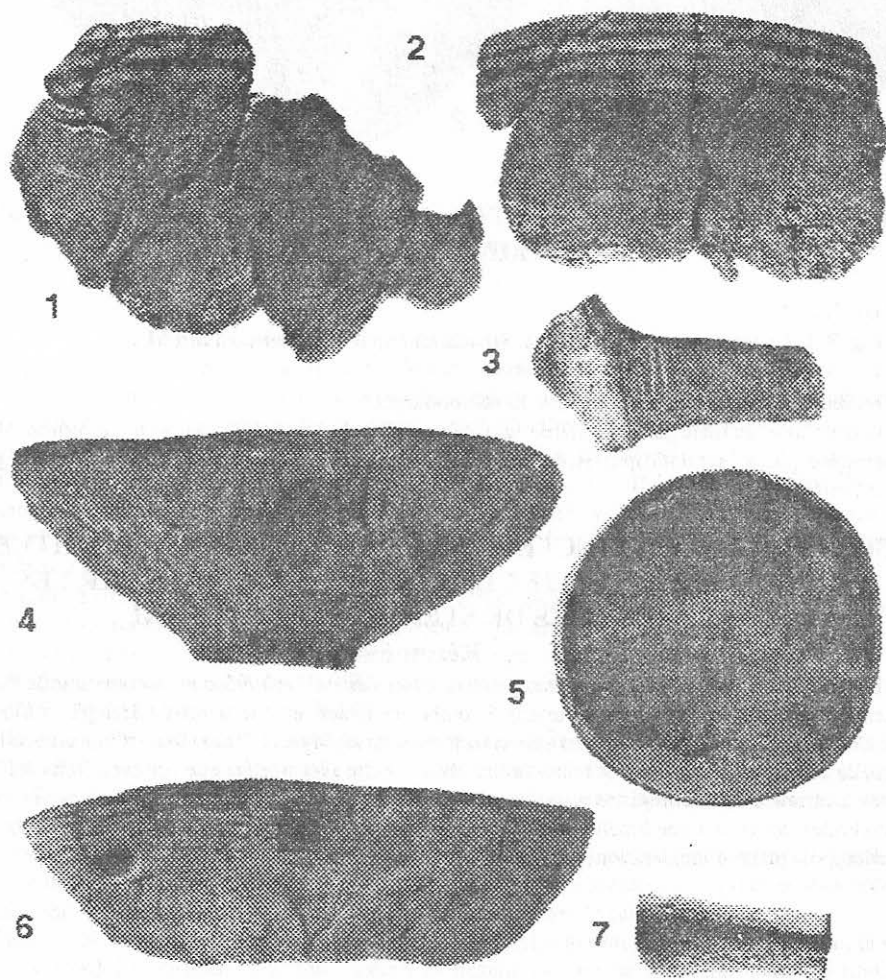


Fig.7. 1. Fragment strachină din M_4 ; 2. Fragment strachină din M_5 ; 3. Toartă ceașcă din M_4 ; 4. Strachină capac din M_5 ; 5. Cupă cu umbo din M_6 ; 6. Strachină cu capac fragmentară din M_6 ; 7. Fragment toartă carenată de la o ceașcă descoperită întâmplător în $S_1/1995$.

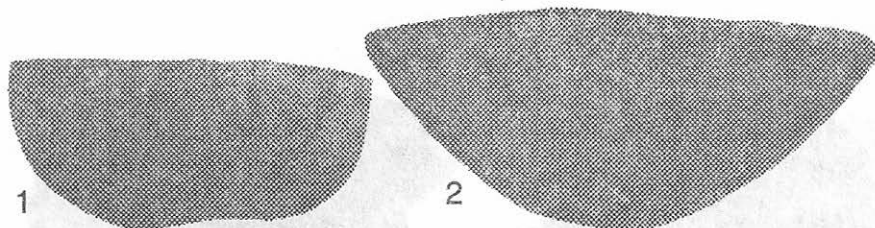


Fig. 8. 1. Ceașcă cu umbo din M_5 ; 2. Strachină capac fragmentară din M_8 .

este reprezentat de morminte de incineratie în necropole plane²⁸.

În concluzie, cu toate particularitățile sale, necropola de la Ștefănești, cu cele opt morminte intacte și două deranjate, poate fi socotită tipică și, deocamdată, cea mai mare cercetată arheologic până acum a grupului cultural Corlăteni.

CONTRIBUTIONS CONCERNANT LA CONNAISSANCE DU RITUEL D'ENTERREMENT CHEZ LES THRACES RÉCENTS PAR LES RECHERCHES DE ȘTEFĂNEȘTI-BOTOȘANI

- Résumé -

Le long de deux campagnes entreprises pendant les années 1993 et 1995, dans la commune de Ștefănești, département de Botoșani, ont été découverts 8 tombeaux intacts et 2 tombeaux dérangés, attribués à la culture Corlăteni-Chișinău. Les tombeaux sont caractérisés par la présence dans la fosse d'une urne, d'habitude une écuelle contenant des restes d'os humains brûlés, couverte avec une écuelle - couvercle, à côté, parfois, de vases à offrandes. On enregistre aussi la pratique de mettre dans la fosse des vases cassés et des os humains brûlés, couverts d'une écuelle - couvercle. Par analogie, les tombeaux de Ștefănești, qui appartiennent à une nécropole plane d'incinération, sont datés au Hallstatt B.

28. La Braniste și Frunzeni, în Republica Moldova, apar și tumuli funerari cu morminte de tip Corlăteni-Chișinău ale căror particularități de ritual nu au putut fi precizate (Oleg Levitchi, *op. cit.*, p.65). De asemenea, se poate adăuga și mormântul de la Prăjești, considerat ca aparținând grupului cultural Corlăteni (C. Buzdugan *Carpica*, II, 1969, p.82, fig. 3/13; Oleg Levitchi: *op. cit.*, p.65).