

CÂTEVA OPAITE DESCOPERITE LA CARSIMUM

CONSTANTIN NICOLAE

Numărul opaițelor descoperite dar mai ales publicate, provenind de la Carsium este destul de mic¹. Lucrările de excavații din ultimii douazeci de ani din oraș și zona industrială, ne-au permis recuperarea exemplarelor pe care le prezentăm mai jos.

I. OPAITE ȘTAMPILATE

Nr. 1, Pl. I, 1A și 1B. Hârșova, așezarea daco-romană „La Moară”, 1987.

Dimensiuni actuale: L=7 cm; \varnothing =3 cm; d=6,7 cm.

Opaț cu corpul rotund și pereții oblici, cu discul mărginit de un brâu în relief care se deschide în jurul ciocului din care se păstrează numai o parte; bordura este ușor înclinată, prevăzută cu două apucători deteriorate; suprafața discului este plată și prezintă o spărtură în jurul orificiului de alimentare. Are fundul rotund, încadrat de două cercuri concentrice în interiorul cărora s-a aplicat, în relief, cu litere de tipar, ștampila „PROCLI” (cu literele CL în ligatură). Pasta este de culoare deschisă cu angobă roșiatică. Opațul este un exemplar din seria celor realizate de producătorul nord-italic „PROCLIUS” care nu este mai timpuriu de sec. II d.Hr.² cu circulație și în regiunile dunărene³.

Nr. 2, Pl. I, 2A; Pl. II, 2B. Hârșova, așezarea daco-romană „La Moară”. 1987.

Dimensiuni actuale: L=8 cm; \varnothing =3,3 cm; d=6,4 cm.

Opaț cu corpul rotund și pereții oblici, discul ușor oval cu suprafața plată; bordura este înclinată, cu două apucători, despărțită de disc printr-un brâu în relief care se desface în jurul ciocului formând un canal (lipsește un fragment din jurul orificiului de ardere). Orificiul de umplere este așezat spre cioc. Fundul opațului este plat, încadrat de un brâu circular format din două cercuri concentrice în interiorul cărora s-a aplicat cu litere de tipar ștampila „FORTIS”. Deasupra literelor „...RT”... se află un cerculeț cu un punct în interior. Pasta este de culoare cărămizie cu urme de ardere secundară. Exemplarul reprezintă una din cele mai frecvente mărci din Moesia Inferior până la sfârșitul sec. III d.Hr.⁴

Nr. 3. Pl. II, 3A și 3B. Hârșova, necropola romano-bizantină I, 1993⁵.

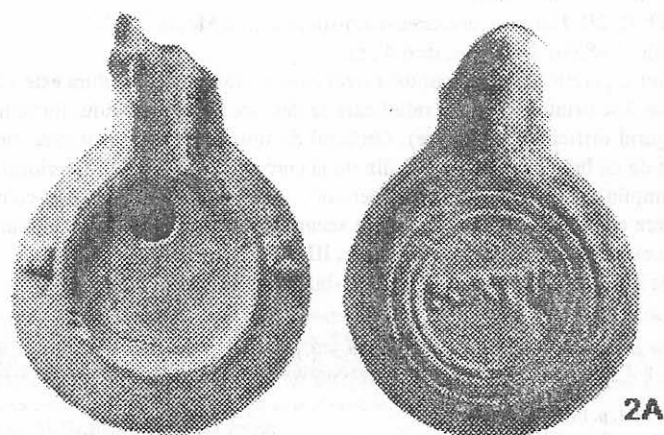
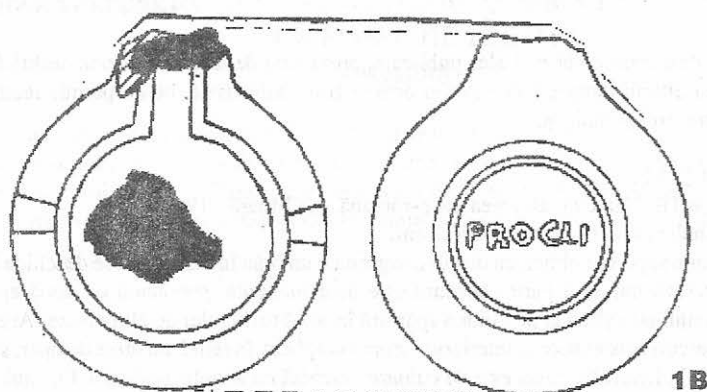
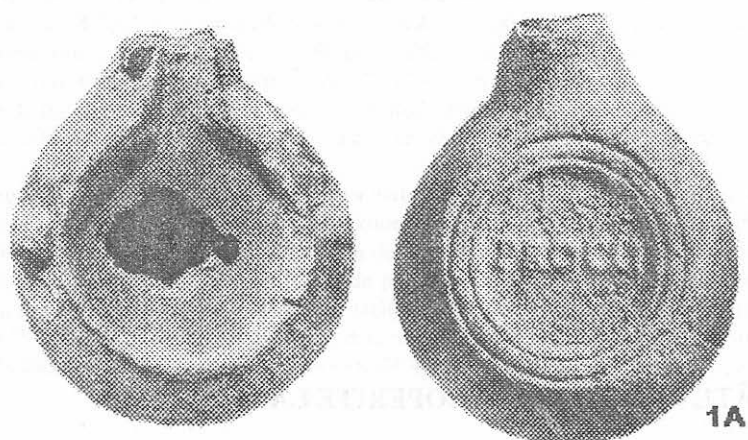
1. Vezi, C. Ionomu, *Opaite greco-romane*, București, 1967, p. 91 nr. 403, p. 112 nr. 576, p. 118 nr. 624, p. 128 nr. 662, p. 134 nr. 697, p. 149 nr. 777, p. 153 nr. 801, p. 154 nr. 802. Au rămas nepublicate descoperirile din necropolele cercetate parțial în campaniile din 1987-1989.

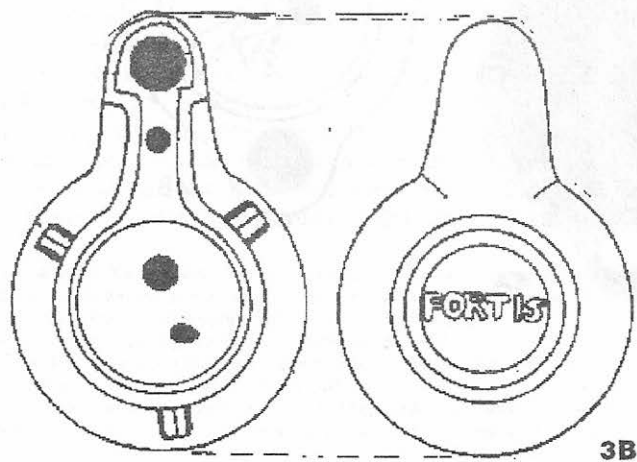
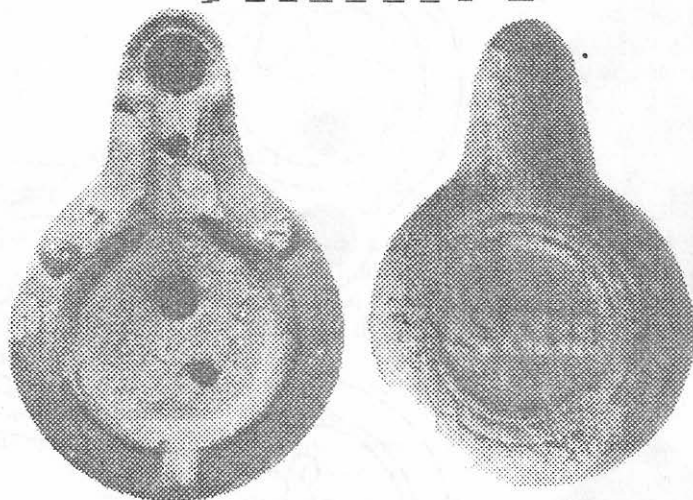
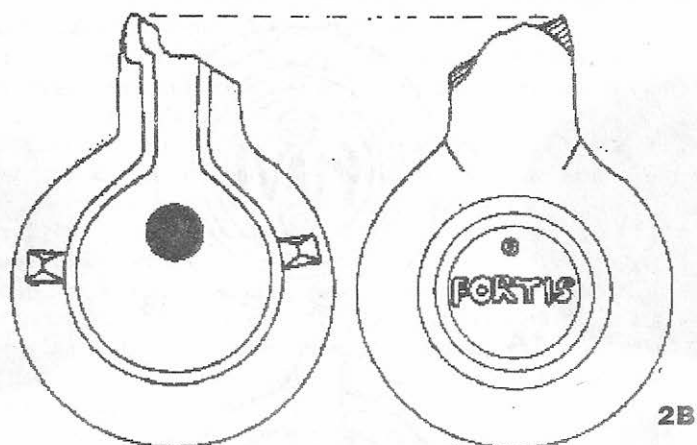
2. N. Gostar, *Arh. Mold.*, I, 1961, p. 185.

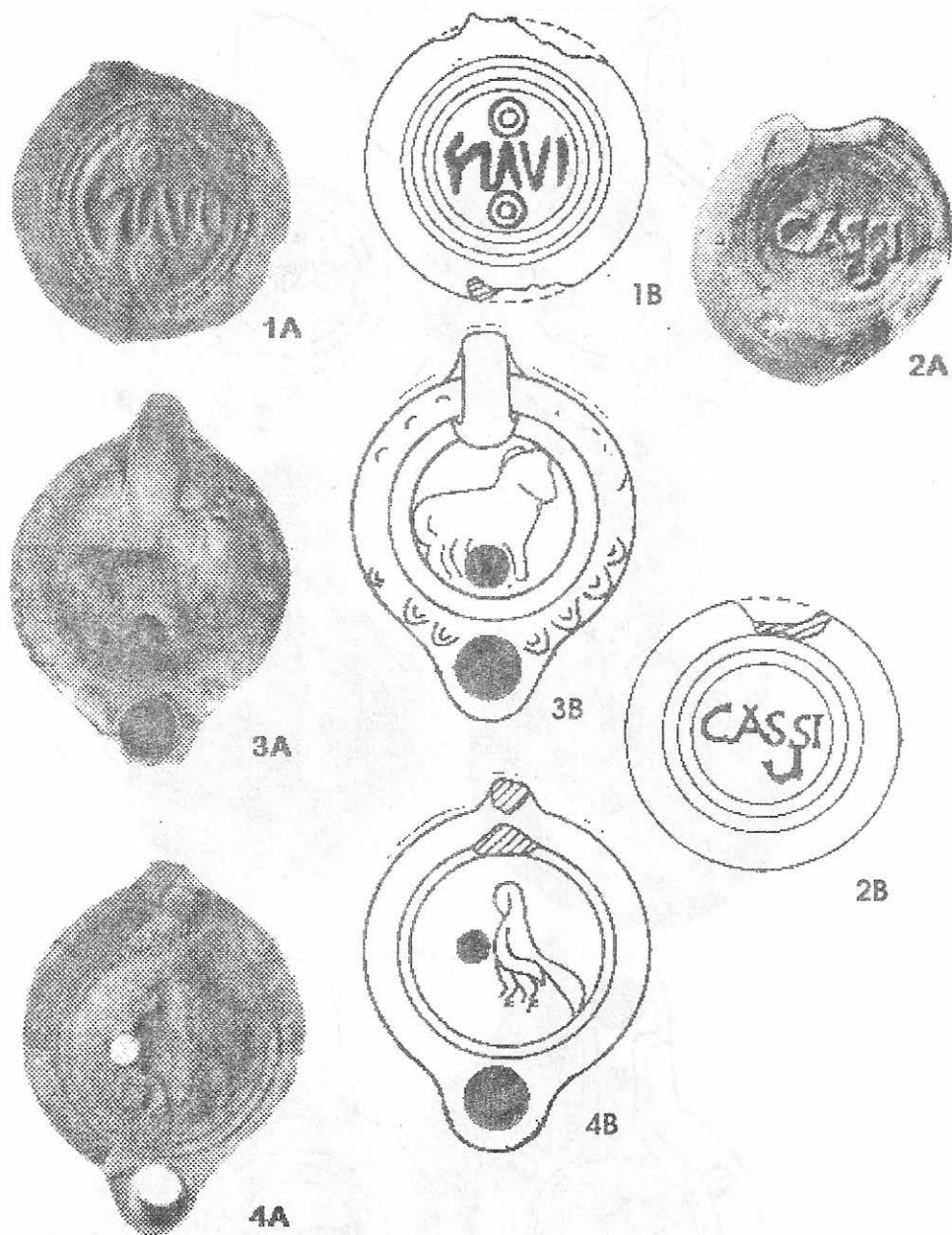
3. Silviu Sanie, *Civilizația romană la est de Carpați și romanitatea pe teritoriul Moldovei (sec. II î.e.n.-III e.n.)*, Ed. Junimea, Iași, 1981, p. 167 și Pl. 44 fig. 3 a, b, unde se prezintă un exemplar de la Barboși; N. Gostar *op. cit.*, p. 169 nr. 368 pentru un exemplar din Dacia.

4. Crișan Mușeteanu, Vasile Culică, Dan Elefterescu, *Dacia*, N.S. 24, 1981 (Crișan Mușeteanu și colab. în continuare), p. 293-294 fig. 45-75, p. 301; N. Gostar, *op. cit.*, p. 181, 183.

5. Exemplarul ne-a fost donat de Costel Perjan din Hârșova. Provine dintr-un momânt al necropolei romano-bizantine I de pe strada Vântului. Pe șoseaua Constantei, în locul unde se află Moara, au fost identificate în 1989 mai multe morminte. De aici s-a recuperat un opaț cu ștampila EYKTHM/ΩΝ ΕΠΙΟΙ/ΕΙ (piesa a fost cedată Muzeului de istorie a României, București).







Dimensiuni actuale: L=9,5 cm; \hat{r} =3,3 cm; d=6,4 cm.

Opaît cu corpul rotund și pereții oblici. Discul este plat, separat de bordură printr-un brâu în relief care se deschide în jurul ciocului formând un canal. Pe bordură are trei apucători; orificiul de umplere este dispus spre cioc. Prezintă un orificiu pentru aer pe mijlocul ciocului. Fundul este rotund, încadrat de un brâu alcătuit din două cercuri concentrice cu ștampila „FORTIS” în interior. Primele două litere sunt ușor șterse. Pasta este de culoare cărămizie deschisă cu angobă roșie, parțial degradată din cauza condițiilor de păstrare a exemplarului. Ne aflăm în fața unui exemplar frecvent pentru Dobrogea romană⁶.

Nr. 4. Pl. III, 1A și 1B, Hârșova, passim⁷.

Dimensiuni actuale: d=6 cm.

Fragment de opaît din care se păstrează partea inferioară a bazinului cu fundul plat, încadrat de două cercuri concentrice care închid o ștampilă executată neglijent, într-o manieră provincială, conținând legenda „FLAVI”, primele trei litere în ligatură⁸. Deasupra literei „A” și dedesubtul ei, au fost executate două cerculețe în relief. Pasta este de culoare cărămizie deschisă cu angobă roșie. Marca este datată în regiunile dunărene la sfârșitul sec. II și prima parte a sec. III d.Hr.⁹.

Nr. 5. Pl. III, 2A și 2B. Hârșova, așezarea civilă de la Carsium¹⁰.

Fragment de opaît. Se păstrează fundul unui exemplar, ușor concav, mărginit de două cercuri concentrice cu ștampila „CASSI” în interior. Sub grupul de litere „SS” se află un ornament (posibil o ghirlandă) în forma literei „U”. Pasta este de culoare cărămizie cu angobă roșie. Opaîțul are marca producătorului „CASSIUS”, întâlnit frecvent în Dobrogea și datat în prima jumătate a sec. II d.Hr.¹¹.

II. OPAITE CU SIMBOLURI PE DISC

Nr. 6. Pl. III, 3A și 3B, Hârșova, passim.

Dimensiuni: L=7,4 cm; \hat{r} =2,8 cm; d=6 cm.

Opaît cu corpul rotund, discul concav cu bordura ușor înclinată, pe suprafața căreia se distinge un ornament cu ove în mare parte deteriorat. În centrul discului se află un taur, executat în relief. Orificiul de alimentare este excentric, spre cioc; pereții sunt rotunjiți, fundul este rotund. Ciocul opaîțului este cordiform; are o toartă inelară prinsă deasupra bordurii. Pasta este de culoare închisă; prezintă urme de folosire. Este un exemplar de circulație în secolele II-III d.Hr.¹²

Nr. 7. Pl. III, 4A și 4B. Hârșova, passim.

Dimensiuni actuale: d=6 cm.

Fragment de opaît din care se păstrează discul, bordura și ciocul. Suprafața discului este concavă, mărginită de două cercuri concentrice și închide în interior un cocoș, cu ciocul spre stânga. Orificiul de alimentare este plasat spre stânga păsării. Ciocul opaîțului este scurt, cordiform, cu orificiul de ardere rotund. Este confecționat din pastă de culoare roșie. Reprezintă un tip de largă circulație în Dobrogea din a doua jumătate a sec. II și primele decenii ale sec. III d.Hr.¹³

Nr. 8. Pl. IV, 1A și 1B. Hârșova, necropola romano-bizantină I, 1995¹⁴.

Dimensiuni: L=8 cm; \hat{r} =2,5 cm; d=5,8 cm.

Opaît cu corpul rotund, pereții oblici și fundul plat. Discul este concav, spart în cea mai mare parte, se observă spre stânga jumătatea orificiului de ardere, iar în partea dreaptă, între spărtură și brâu se distinge coada cocoșului. Brâul este ornamentat cu alveole, însă din cauza condițiilor de păstrare au fost distruse, suprafața exemplarului fiind netedă. Are o toartă inelară ruptă. Pasta este de culoare cărămizie deschisă. În

6. Vezi bibliografia de la nota 4; Vasile Culică, Pontica, 13, 1980, p. 325/39, unde se prezintă un exemplar cu orificiul de aer pe mijlocul ciocului. Din așezarea „La Moară” mai provine un opaît cu ștampila FORTIS. Pentru aceasta, vezi, Octavian Bounegru, Puiu Hasotti, Actuan Murat, (în continuare, Octavian Bounegru și colab.), SCIVA, 3, 1989, p. 280.

7. Fragmentul s-a aflat în colecția arheologică a Liceului din Hârșova din 1979.

8. Mulțumim și pe această cale d-nei Livia Buzoianu pentru sprijinul acordat în lectura corectă a ștampilei exemplarului.

9. Crișan Mușeteanu și colab., *op. cit.*, p. 292 nr. 32-36 și p. 300.

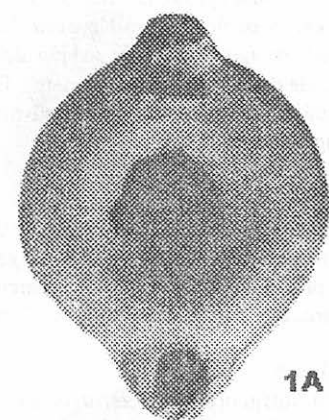
10. Opaîțul a fost recuperat de pe strada 23 August (azi Revoluției) împreună cu alte materiale de epocă romană în curs de publicare.

11. Crișan Mușeteanu și colab., *op. cit.*, p. 289; N. Gostar, *op. cit.*, p. 175 cu bibliografia de la nota 5

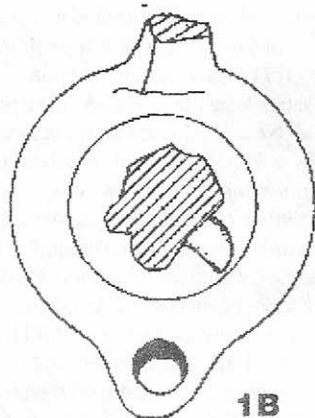
12. C. Iconomu, *op. cit.*, p. 18, p. 96/441.

13. *Ibidem*, p. 18 și 19 cu fig. 34; C. Chera, V. Lungu, Pontica, 18, 1985, p. 206, 209 pl. II fig. 12; C. Iconomu, C. Bordeianu, Pontica 14, p. 274.

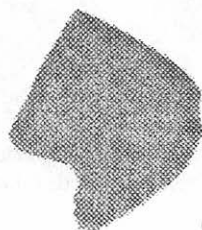
14. Exemplarul ne-a fost adus de Mariana Baciș și provine dintr-un mormânt de pe str. Avram Iancu, delimitând necropola spre nord-vest..



1A



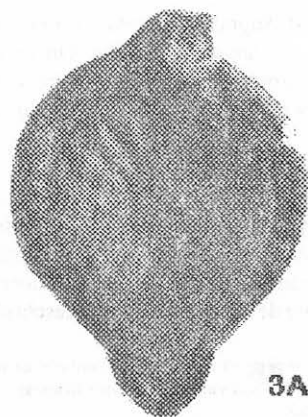
1B



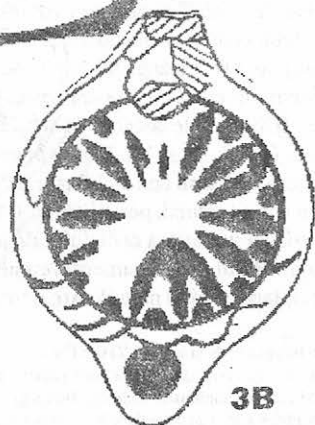
2A



2B



3A



3B

Dimensiuni actuale: L=9,5 cm; \hat{r} =3,3 cm; d=6,4 cm.

Opaiț cu corpul rotund și pereții oblici. Discul este plat, separat de bordură printr-un brâu în relief care se deschide în jurul ciocului formând un canal. Pe bordură are trei apucători; orificiul de umplere este dispus spre cioc. Prezintă un orificiu pentru aer pe mijlocul ciocului. Fundul este rotund, încadrat de un brâu alcătuit din două cercuri concentrice cu ștampila „FORTIS” în interior. Primele două litere sunt ușor șterse. Pasta este de culoare cărămizie deschisă cu angobă roșie, parțial degradată din cauza condițiilor de păstrare a exemplarului. Ne aflăm în fața unui exemplar frecvent pentru Dobrogea romană⁶.

Nr. 4, Pl. III, 1A și 1B, Hârșova, *passim*⁷.

Dimensiuni actuale: d=6 cm.

Fragment de opaiț din care se păstrează partea inferioară a bazinului cu fundul plat, încadrat de două cercuri concentrice care închid o ștampilă executată neglijent, într-o manieră provincială, conținând legenda „FLAVI”, primele trei litere în ligatură⁸. Deasupra literei „A” și dedesubtul ei, au fost executate două cerculețe în relief. Pasta este de culoare cărămizie deschisă cu angobă roșie. Marca este datată în regiunile dunărene la sfârșitul sec. II și prima parte a sec. III d.Hr.⁹.

Nr. 5, Pl. III, 2A și 2B. Hârșova, așezarea civilă de la Carsium¹⁰.

Fragment de opaiț. Se păstrează fundul unui exemplar, ușor concav, mărginit de două cercuri concentrice cu ștampila „CASSI” în interior. Sub grupul de litere „SS” se află un ornament (posibil o ghirlandă) în forma literei „U”. Pasta este de culoare cărămizie cu angobă roșie. Opaițul are marca producătorului „CASSIUS”, întâlnit frecvent în Dobrogea și datat în prima jumătate a sec. II d.Hr.¹¹.

II. OPAȚE CU SIMBOLURI PE DISC

Nr. 6, Pl. III, 3A și 3B, Hârșova, *passim*.

Dimensiuni: L=7,4 cm; \hat{r} =2,8 cm; d=6 cm.

Opaiț cu corpul rotund, discul concav cu bordura ușor înclinată, pe suprafața căreia se distinge un ornament cu ove în mare parte deteriorat. În centrul discului se află un taur, executat în relief. Orificiul de alimentare este excentric, spre cioc; pereții sunt rotunjiți, fundul este rotund. Ciocul opaițului este cordiform; are o toartă inelară prinsă deasupra bordurii. Pasta este de culoare închisă; prezintă urme de folosire. Este un exemplar de circulație în secolele II-III d.Hr.¹²

Nr. 7, Pl. III, 4A și 4B. Hârșova, *passim*.

Dimensiuni actuale: d=6 cm.

Fragment de opaiț din care se păstrează discul, bordura și ciocul. Suprafața discului este concavă, mărginită de două cercuri concentrice și închide în interior un cocoș, cu ciocul spre stânga. Orificiul de alimentare este plasat spre stânga păsării. Ciocul opaițului este scurt, cordiform, cu orificiul de ardere rotund. Este confecționat din pastă de culoare roșie. Reprezintă un tip de largă circulație în Dobrogea din a doua jumătate a sec. II și primele decenii ale sec. III d.Hr.¹³

Nr. 8, Pl. IV, 1A și 1B. Hârșova, necropola romano-bizantină I, 1995¹⁴.

Dimensiuni: L=8 cm; \hat{r} =2,5 cm; d=5,8 cm.

Opaiț cu corpul rotund, pereții oblici și fundul plat. Discul este concav, spart în cea mai mare parte, se observă spre stânga jumătatea orificiului de ardere, iar în partea dreaptă, între spărtură și brâu se distinge coada cocoșului. Brâu este ornamentat cu alveole, însă din cauza condițiilor de păstrare au fost distruse, suprafața exemplarului fiind netedă. Are o toartă inelară ruptă. Pasta este de culoare cărămizie deschisă. În

6. Vezi bibliografia de la nota 4; Vasile Culică, Pontica, 13, 1980, p. 325/39, unde se prezintă un exemplar cu orificiul de aer pe mijlocul ciocului. Din așezarea „La Moară” mai provine un opaiț cu ștampila FORTIS. Pentru aceasta, vezi, Octavian Bounegru, Puiu Hasotti, Actuan Murat, (în continuare, Octavian Bounegru și colab.), SCIVA, 3, 1989, p. 280.

7. Fragmentul s-a aflat în colecția arheologică a Liceului din Hârșova din 1979.

8. Mulțumim și pe această cale d-nei Livia Buzoianu pentru sprijinul acordat în lectura corectă a ștampilei exemplarului.

9. Crișan Mușeteanu și colab., *op. cit.*, p. 292 nr. 32-36 și p. 300.

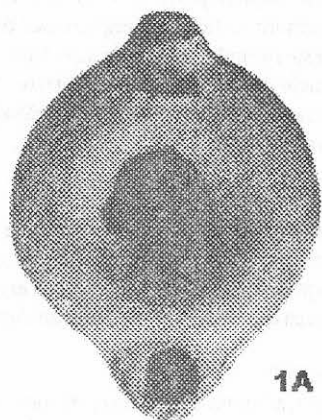
10. Opaițul a fost recuperat de pe strada 23 August (azi Revoluției) împreună cu alte materiale de epocă romană în curs de publicare.

11. Crișan Mușeteanu și colab., *op. cit.*, p. 289; N. Gostar, *op. cit.*, p. 175 cu bibliografia de la nota 5

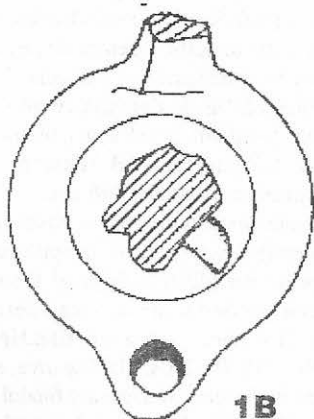
12. C. Iconomu, *op. cit.*, p. 18, p. 96/441.

13. *Ibidem*, p. 18 și 19 cu fig. 34; C. Chera, V. Lungu, Pontica, 18, 1985, p. 206, 209 pl. II fig. 12; C. Iconomu, C. Bordeianu, Pontica 14, p. 274.

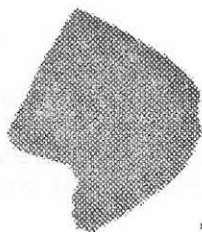
14. Exemplarul ne-a fost adus de Mariana Băciu și provine dintr-un mormânt de pe str. Avram Iancu, delimitând necropola spre nord-vest..



1A



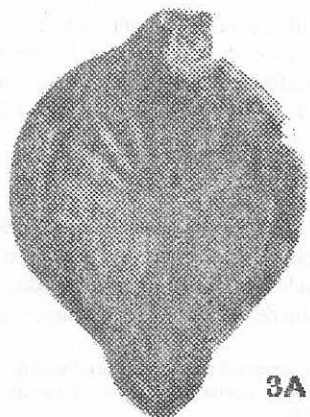
1B



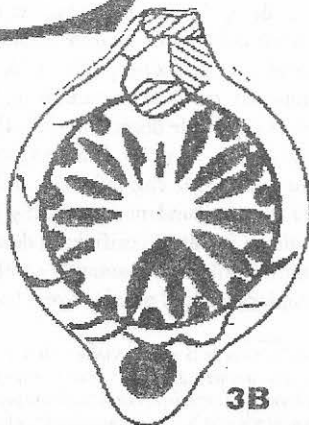
2A



2B



3A



3B

sec. II-III d.Hr., care infirmă ipoteza încetării activității așezării daco-romane „La Moară” la jumătatea sau în a doua jumătate a secolului II d.Hr.²³ Exemplarul nr. 9 cu cocoșul pe disc, recuperat de pe fosta str. Crinului, în spatele Cinematografului din Hârșova dintr-un mormânt, tipic pentru a doua jumătate a sec. II și începutul celui următor, dovedește că necropola de aici funcționa în paralel cu cea de la nord-est de castru, numită convențional necropola romano-bizantină I²⁴. Opaitul cu nr. 8 ne permite să fixăm limita nord-vestică a necropolei I, undeva cu mult în spatele Morii de pe șoseaua Constanței, iar exemplarul nr. 5 se adaugă celorlalte materiale din așezarea civilă de la Carsium ilustrând dezvoltarea acesteia în sec. II d.Hr.²⁵.

QUELQUES LAMPES À HUILE DE CARSUM (Résumé)

À la suite des travaux d'excavations de Hârșova (l'antique Carsium) des dernières vingt années, on a récupéré 12 lampes à huile classifiées comme il suit:

I - lampes à huile estampillées: Nr. 1-PROCLI; Nr. 2-FORTIS; Nr. 3-FORTIS; Nr. 4-FLAVI; Nr. 5-CASSI.

II - lampes à huile ayant des symboles sur le disque: Nr. 6-taureau; Nr. 7-coq; Nr. 8-coq; Nr. 9-coq; Nr. 10-rosette.

III - lampes à huile à bordure large et volutes du bec: Nr. 11.

IV - lampes à huile simple: Nr. 12.

Les exemplaires trouvés montrent le rôle économique de l'établissement de Carsium aux I^{er}-III^e s.ap J-C. dans l'ensemble des échanges commerciaux du Bas-Danube, et contribuent à l'encadrement chronologique des complexes d'où ils proviennent.

23. Vezi, Octavian Bounegru și colab., p. 289.

24. Cercetarea ambelor necropole s-a realizat începând cu 1987 și a continuat până în 1988. Prima a fost cea din zona industrială și a fost numerotată „I”. Vezi problematica la noi, în Pontica 26, 1993.

25. Între toate se remarcă și materiale scrise: o tegulă stampilată (vezi, Victorita Nicolae și Constantin Nicolae, SCIVA, 1-2, 1991, p. 79-80); un fragment de inscripție de pe gâtul unui vas (vezi, Octavian Bounegru și colab., *op. cit.*, p. 280) cu precizarea că descoperirea s-a făcut pe str. 23 August (Revoluției în prezent) și nu în așezarea de „La Moară” unde este încadrată în mod greșit.