

## NOI DESCOPERIRI DIN EPOCA BRONZULUI LA GRĂDINA (JUD. CONSTANȚA)

MIHAI IRIMIA, ANGHEL BARDAC

Pentru epoca bronzului, localitatea Grădina (com. Târgușor, jud. Constanța) este cunoscută de mai multă vreme, datorită unor descoperiri întâmplătoare intrate în literatura de specialitate. De aici provin două topoare: un exemplar plat de bronz, cu marginile ridicate (de tipul Randleistenbeil)<sup>1</sup> și un altul de piatră, atribuit grupei topoarelor de luptă cu ceafă cilindrică<sup>2</sup>.

Câteva descoperiri relativ recente se adaugă celor deja cunoscute, impunând astfel zona localității Grădina ca unul dintre obiectivele importante ale epocii bronzului din Dobrogea, de altfel încă puțin cunoscută și care necesită, fără îndoială, cercetări sistematice.

1. În luna aprilie a anului 1992, cu ocazia efectuării săpăturilor pentru un beci, în curtea locuitorului Curtseit Turan s-a descoperit un *pythos* de mari dimensiuni. Observațiile efectuate în teren au stabilit că descoperirea este singulară; nici în săpătură, nici la suprafață nu au mai apărut alte materiale arheologice ori elemente care să evidențieze existența vreunei locuiri în perimetrul grădinii. Dar nu excludem posibilitatea ca, eventual, pe terenurile învecinate, acoperite în prezent în cea mai mare parte de construcțiile moderne să existe complexe arheologice contemporane vasului descoperit.

*Pythos*-ul (fig. 1; 3/1) este piriform, cu gura puțin evazată și marginea teșită oblic spre exterior; fundul lat, puțin profilat. Pastă maronie-cenușie, cu cioburi pisate în compoziție. La exterior prezintă multe pete cenușii sau negre-cenușii, datorate arderii secundare. Suprafețele vasului erau bine netezite; în timp ce suprafața exterioară s-a conservat relativ corespunzător, cea interioară este corodată aproape complet, fie datorită unei arderi mai slabe, fie din cauza acidității produselor depozitate în el.

Vasul are aplicate pe corp două nervuri în relief, masive, orizontale, cu capetele neimpreunate, dintre care unul terminat sub formă de cârlig.

Dimensiuni: înălțimea 94 cm; diametrul maxim 68 cm; diametrul gurii 56,5 cm; grosimea peretelui 2 cm. Nr. inv. 37854.

Vasele de mari dimensiuni, de tip *pythos*, au cunoscut o largă răspândire în cul-

1. M. Irimia, Pontica, 10, 1977, p. 217-300.

2. Puiu Hașotti, Istros, 4, 1985, p.8, fig. 2.

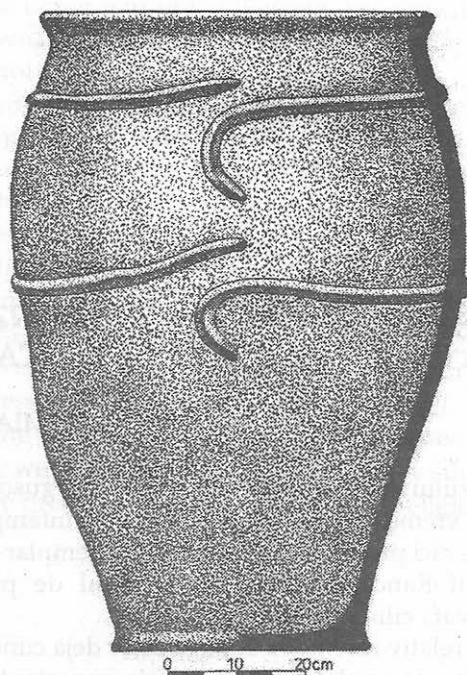


Fig. 1. *Pythos* de la Grădina

tura Sabatinovka, iar producția lor a fost determinată mai ales de necesitatea păstrării rezervelor de cereale.

*Pythos*-ul de la Grădina are analogii îndeosebi în zona de stepă a culturii Sabatinovka, în așezările de lângă Cetatea Albă (reg. Odessa, Ucraina) de la Tabachi, Zarecinoe II, în cenusarul Novoselițki, ca și în așezarea Nikolaevka-Novorosiiska<sup>3</sup> (fig. 4): Unele exemplare din așezările amintite au pereții cu grosimea cuprinsă între 1,5 și 2,5 - 3 cm, iar înălțimea de peste 1 m.

Ca și exemplarul de la Grădina, vasele-*pythos* de la Zarecinoe II au la partea superioară nervuri masive, care le înfășoară ca o bandă, de jur împrejur; în plus, în partea centrală prezintă mânere plate. Uneori, fundul de acest tip era întărit, la rândul lui, cu nervuri masive, dispuse în cruce (ex. Zarecinoe; fig. 4/1).

*Pythoi* din mileniul II î. Hr. sunt cunoscuți, de asemenea și în Grecia. Uneori, asemenea vase din sec. XIV-XIII î. Hr. prezintă și mânere de sprijin amplasate în zona centrală<sup>4</sup>. După cum se cunoaște, în stratul Troia VII s-au descoperit și alte categorii de materiale similare celor apărute în unele culturi ale Bronzului târziu din spațiul carpa-to-balcanic (inclusiv celor corespunzătoare culturii Coslogeni, componentă a marelui complex cultural Sabatinovka-Noua-Coslogeni).

2 - 3. În anul 1995 au fost achiziționate<sup>5</sup> două vase ceramice descoperite cu aprox-

3. I.T. Cerneakov, *Severo-Zapadnoe Pricernomorie vo vtoroi polovine II taseaciletia do nașei eri*, Kiev, 1985, p. 84 și fig. 39; Ya. P. Gershkovich, in *Culture et civilisation au Bas-Danube*, 10, Călărași, 1993, p. 15-19 și fig. 1.

4. I. T. Cerneakov, *loc. cit.*

imativ 6-8 ani în urmă tot în zona localității Grădina, într-un loc neprecizat<sup>6</sup>.

a) Vas de tip sac de mari dimensiuni (fig. 2/2; 3/3), cu corpul tronconic, puțin bombat și partea superioară aproape cilindrică; fundul relativ mic în raport cu dimensiunile vasului, plat, foarte puțin profilat; buza are marginea subțiată, puțin teșită spre interior. Pastă cărămizie la exterior, cu pete cenușii închise, datorate arderii secundare; cioburi și nisip cu bobul mare în compoziție. Pe suprafața exterioară prezintă barbotină neorganizată, "zgâriată" ici-colo superficial cu "măturica"; suprafața interioară este netezită, de culoare cenușie. Sub buză, pe umăr, prezintă un brâu lipit, alveolat.

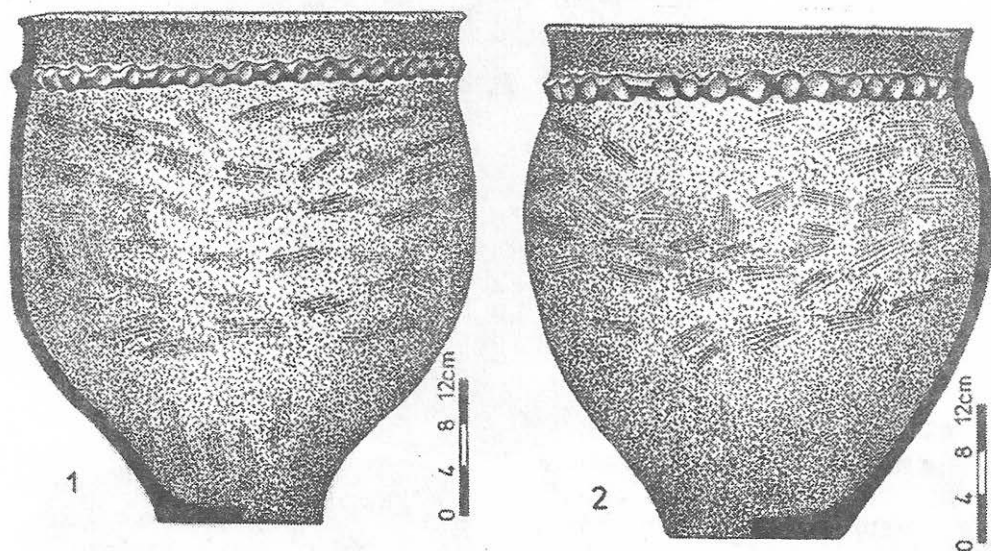


Fig. 2. Vase de tip sac de mari dimensiuni de la Grădina : 1- inv. 37853, 2- inv. 37852

Dimensiuni: înălțimea 45,5 cm; diametrul gurii 41 cm; diametrul fundului 14,5 cm; grosimea peretului 1 - 1,2 cm. Nr. inv. 37852. (Fig. 2/2; 3/3)

b) Vas aproape identic exemplarului anterior. (Fig. 2/1; 3/2).

Dimensiuni: înălțimea 44 cm; diametrul gurii 40 cm; diametrul bazei 14 cm. Nr. inv. 37853.

5. De la colecționarul Sorin Papadopol din Constanța.

6. În pofida eforturilor noastre, nu am obținut alte date care să permită identificarea locului descoperirii. Colecționarul ne-a informat doar că vasele i-au fost aduse de un șofer originar din localitate și ar fi fost descoperite în raza comunei, "pe un drum lăturalnic", cu ocazia unor lucrări efectuate în curtea unui bătrân. Este sigur doar faptul că ele nu provin din zona în care s-a descoperit *pythos*-ul prezentat mai sus.



Fig. 3. 1 - **pythos**; 2 - 3 vase de tip sac de la Grădina (scări diferite)  
2 - inv. 37853; 3 - inv. 37852

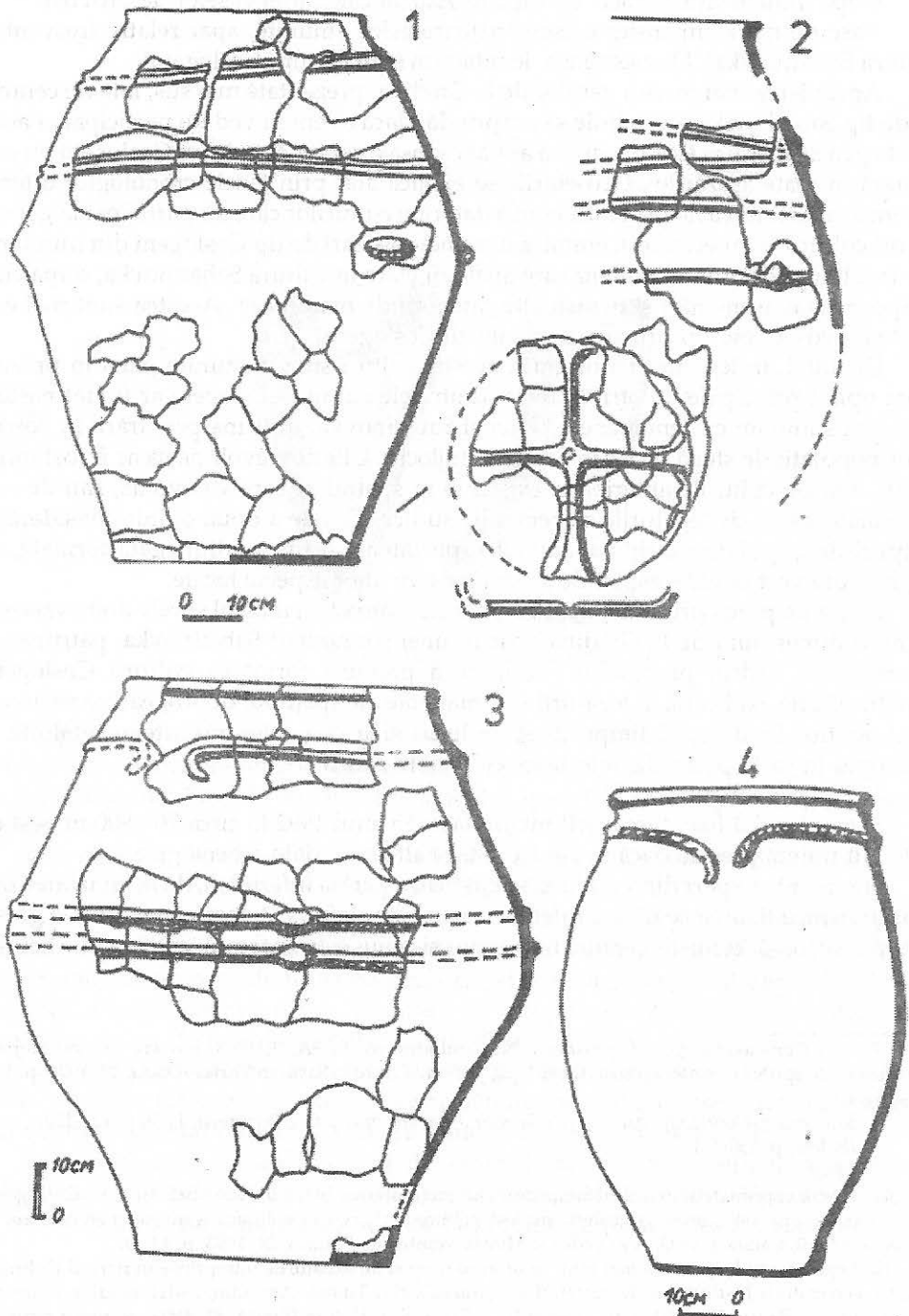


Fig. 4. **Pythoi** din cultura Sabatinovka: 1 - Zarecinoe; 2 - Novoselitki;  
3 - Nikolaevka - Novorosiiska; Cerponoe Ozero (după I.T. Cerneakov).



După dimensiuni, ambele exemplare aparțin categoriei vaselor de provizii.

Vase de mari dimensiuni, asemănătoare celor amintite, apar relativ frecvent în cultura Sabatinovka<sup>7</sup>. De asemenea, le întâlnim și în cultura Coslogeni<sup>8</sup>.

Apropierea mai mare a vaselor de la Grădina, prezentate mai sus, față de ceramica de tip Sabatinovka nu trebuie să surprindă, dacă avem în vedere participarea acesteia la geneza culturii Coslogeni. S-a arătat că însăși ceramica Coslogeni nu este unitară în toate așezările<sup>9</sup>. Deosebiri se explică atât prin fazele cronologice diferite cărora le aparține, cât și prin influențele datorate culturilor care au participat la geneza sa, ori culturilor învecinate. Ceramica din unele așezări de tip Coslogeni din Muntenia (de la Ulmu, Dorobanțu, Sultana) are analogii clare în cultura Sabatinovka, după cum s-au constatat asemănări și pentru alte categorii de materilae<sup>10</sup>. Acestea sunt mai evidente îndeosebi pentru prima fază a culturii Coslogeni.

De altfel, în legătură cu originea acestei culturi sunt conturate până în prezent două opinii principale<sup>11</sup>. Potrivit uneia dintre ele cultura Coslogeni ar fi luat naștere oarecum simultan cu fenomenele Noua și Sabatinovka, în urma penetrării în zonă a unor populații de stepă încă din Bronzul mijlociu. Ulterior, evoluția sa ar fi fost influențată atât de culturile anterioare, existente în spațiul în care va evolua, sau de cele învecinate, cât și de legăturile cu regiunile sudice. Cea de a doua opinie consideră că grupuri de populații de tip Sabatinovka, purtătoare a unei culturi gata formate, au migrat spre vest și sud-vest, unde au dat naștere unor aspecte locale.

Fără a ne putea pronunța definitiv, considerăm că *pythos*-ul și cele două vase-sac de mari dimensiuni de la Grădina aparțin unei comunități Sabatinovka, pătrunsă în Dobrogea în cadrul procesului istoric ce a premers formarea culturii Coslogeni. Situația își află explicația în legăturile permanente ale spațiului dobrogean cu regiunile nord-pontice în Bronzul timpuriu și mijlociu și influențelor răsăritene întâlnite în Dobrogea în toată perioada anterioară culturii în cauză<sup>12</sup>.

#### 4. Topor de piatră (fig. 5).

Exemplarul a fost descoperit întâmplător în anul 1992 la circa 700-800 m vest de sat<sup>13</sup>. Nu putem preciza dacă în zonă există și alte materiale arheologice.

Fragmentar; spart din vechime; se păstrează partea inferioară, de la jumătatea orificiului pentru fixarea cozii; suprafețele foarte bine șlefuite. A fost lucrat dintr-o gresie silitică cuarțoasă, cenușie-verzuie în exterior și cenușie în spărtură, cu ciment silicios<sup>14</sup>.

7. I. T. Cerneakov, *op. cit., passim*; I. N. Sarafudinovo, în SA, 3, 1968, *passim*; eadem, *Stepnoe Podneprovie v epohu pozdnei bronză*, Kiev, 1985, *passim*; Eugeniu Sava, în *Thrace-Dacia*, 15, 1994, p. 146-154 și fig. 6.

8. S. Morintz, *Contribuții arheologice la istoria tracilor timpurii*, I, București, 1978, p. 121-152.

9. *Ibidem*, p. 150-151.

10. *Idem*.

11. Opinii exprimate și în cadrul Simpozionului internațional "Arealul Noua-Sabatinovka-Coslogeni", Călărași, octombrie 1991; unele contribuții au fost publicate ulterior în volumul "Culture et civilisation au Bas-Danube", 10, Călărași, 1993. A se vedea și Mircea Munteanu, *Pontica*, 26, 1993, p. 43-59.

12. Legături evidențiate tot mai mult în ultimul timp și de săpăturile întreprinse în nordul Dobrogei de către cercetătorii Institutului de cercetări eco-muzeale din Tulcea. Amintim, astfel, studiile domnilor Gavrilă Simion (Peuce, 10, 1991, I, p. 33-40 și II, p. 21-34) și I. Vasiliu (Peuce, 11, 1995, cu patru rapoarte diferite: p. 49-88; 89-115; 117-140; 141-175).

13. Informații prof. Anghel Bardac, căruia piesa i-a fost adusă de un elev.

14. Determinarea rocii a fost făcută de Glicherie Caraivan, conf. dr. la Facultatea de științe a Universității "Ovidius" din Constanța.

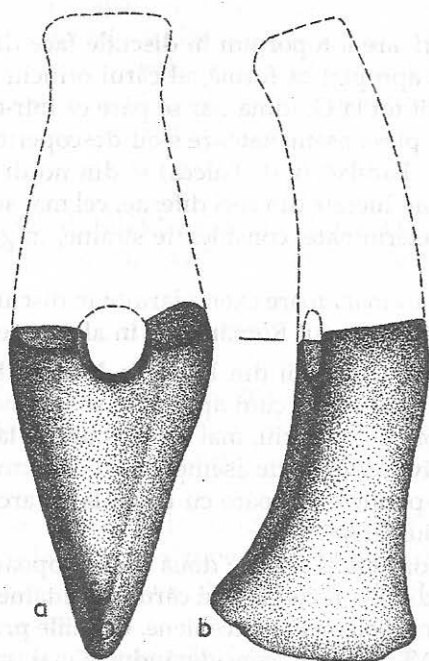


Fig. 5. Topor de piatră de la Grădina

Toporul pare să fi avut profilul longitudinal ușor convex spre exterior și concav spre interior. Muchiile fețelor sunt puternic rotunjite, rămânând ceva mai evidente doar spre exterior. Tăișul este lătit spre ambele capete (mai mult spre interior) și ușor convex.

Dimensiuni: înălțimea păstrată 9,5 cm; lățimea maximă a tăișului 5,5 cm; grosimea în zona orificiului pentru coadă 5,1 cm. Nr. inv. 39177.

Nu putem aprecia cu exactitate forma părții superioare a piesei, dar umerii puțin bombati și arcuiți în zona orificiului pentru coadă ne sugerează posibilitatea încadrării sale în tipul de topoare de luptă cu ceafa cilindrică. După aspectul general și forma probabilă a cefei, exemplarul în discuție s-ar apropia cel mai mult de categoria *B* a topoarelor de luptă cu ceafa cilindrică, după tipologia lui Al. Vulpe<sup>15</sup>.

Categoria de topoare de luptă (totodată și însemne ale puterii) căreia i se integrează tipologic și piesa în discuție, este răspândită pe spații întinse. Larga lor difuziune a determinat chiar definirea unei așa numite "culturi a topoarelor de luptă"<sup>16</sup>.

În ultimii ani, acestei categorii de arme-simboluri ale puterii descoperite în Dobrogea și în zonele învecinate i-au fost consacrate mai multe studii<sup>17</sup>, introducându-se, astfel, în circuitul științific un număr important de piese, care aparțin diferitelor

15. A. Vulpe, SCIV, 10, 1959, 2, p. 271.

16. Ersilia Tudor, SCIV, 24, 1973, 2, p. 287, cu bibliografia.

17. Dintre cele mai recente, pentru spațiul în cauză amintim: EL.Lázurcă, Peuce, 9, 1984, p. 281-291 și 649-654; Puiu Hașotti, *op. cit.*, p. 7-12; Mihai Irimia, Mircea Munteanu, Pontica, 21-22, 1988-1989, p. 299-303; Mircea Munteanu, Pontica, 24, 1991, p. 407-418; Ioan Vasiliu, Peuce, 12, 1996, p. 9-26.

tipuri și variante.

Absența părții superioare a toporului în discuție face dificilă stabilirea analogiilor. Un exemplar relativ apropiat ca formă, al cărui orificiu pentru fixarea cozii n-a mai fost terminat, s-a găsit tot la Grădina dar se pare că într-o altă zonă (la marginea de nord a satului)<sup>18</sup>. Alte piese asemănătoare s-au descoperit la Târgușor<sup>19</sup> și Tuzla<sup>20</sup> (jud. Constanța), Măcin<sup>21</sup>, Bădila<sup>22</sup> (jud. Tulcea) și din nordul Dobrogei - loc neprecizat<sup>23</sup>. Piesele în cauză sunt lucrate din roci diferite, cel mai adesea locale (calcar, diorit, diabaze etc.) sau nedeterminate, considerate străine, în general, spațiului dobrogean<sup>24</sup>.

Topoare întru-câtva asemănătoare exemplarului în discuție, mai ales după aspectul tășului se întâlnesc pe teritoriul României și în alte zone (ex. în mediul cultural Coțofeni la Șincai<sup>25</sup>, Dezna, Coțofenii din Dos<sup>26</sup>; la Nicolae Bălcescu (jud. Călărași<sup>27</sup> etc.). Piese cu forme ale tășului oarecum apropiate se întâlnesc și în regiunile nord-pontice, începând din bronzul timpuriu, mai ales în cultura Iamnaia și în cultura catacombelor<sup>28</sup>. Ele sunt relativ frecvente de asemenea, în orizontul mormintelor timpurii cu ocră din spațiul nord-pontic<sup>29</sup>. Topoare cu tășul lat și arcuit sunt cunoscute și în regiunile învecinate din Bulgaria<sup>30</sup>.

Unele apropieri se constată și față de două dintre topoarele de piatră ale cunoscutului tezaur de la Borodino<sup>31</sup>, în conținutul căruia se întâlnesc elemente proprii culturii catacombelor, precum și elemente miceniene. Opiniile privind datarea tezaurului au oscilat între secolele XVI-XII î. Hr., considerându-se mai probabilă încadrarea sa în secolul al XIV-lea î. Hr.<sup>32</sup>

Pentru piesa în discuție nu există elemente definitorii care să permită o încadrare culturală și cronologică sigură. Analogiile menționate sugerează, într-o anumită măsură, asocierea ei cu unele piese datate mai ales în Bronzul timpuriu, fără a lipsi nici apropierile de Bronzul mijlociu. Ele ilustrează, totuși, într-o anumită măsură, larga circulație și durată relativ mare a acestui tip de arme în zona isto-pontică. Ținând seama de analogiile existente, considerăm că toporul în cauză de la Grădina poate fi atribuit

18. Puiu Hașotti, *op. cit.*, p. 7-8, fig. 2.

19. *Ibidem*, p.8, fig. 2.

20. Mircea Munteanu, *Pontica*, 24, 1991, p. 413, fig. 42.

21. Puiu Hașotti, *op. cit.*, p. 7, fig. 1.

22. Elena Lăzurcă, *op. cit.*, p. 282, nr. 31; Ioan Vasiliu, *op. cit.*, p. 9, nr. 1, inv. 128.

23. Elena Lăzurcă, *op. cit.*, p. 288, cat. 29; Ioan Vasiliu, *op. cit.*, p. 9, inv. 126.

24. De exemplu toporul de la Tuzla, considerat de factură nord-pontică (cf. Mircea Munteanu, *Pontica*, 24, 1991, p. 413).

25. Valeriu Lazăr, *Marisia*, 7, 1977, p. 17-56 și pl. 13/5.

26. Petre I. Roman, *Cultura Coțofeni*, București, 1976, p. 17, pl. 9/1; 10/5.

27. M. Irimia, Mircea Munteanu, *loc. cit.*

28. Valentin Dergacev, *Thraco-Dacica*, 15, 1994, p. 121-140 și fig. 2/A7, 8; 3A/6; 6/4,5.

29. Alexander Häusler, *Die Gräber der älteren Okergrabkultur zwischen Dnepr und Karpaten*, Berlin, 1976, pl. 5/3; 12/15; 22/6; 44/20; la. G. Rier, *Kammenäe toporä epohi bronzä iz moghilevskogo Podneproviia*, SA, 3, 1975, p. 141-148.

30. M. Mircev, *Izvestiia-Varna*, 9 (24), 1973, p. 262-263, fig. 4/3; pl. IV/2.

31. A.M. Tallgren, *ESA*, 1926, p. 129 și urm., fig. 73; O. A. Krivțova-Grakova, *Bassarabskii klad*, Moscova, 1949, p. 28; Rolf Hachmann, *Die frühe Bronzezeit in Westlichen Ostseegebiet und ihre mittel- und -ost europäische Beziehungen*, Hamburg, 1957, p. 170 și urm., pl. 67/2-16; A. I. Terenojkin, *SA*, 1, 1959, p. 63-65 etc.

32. S. Morintz, *op. cit.*, p. 99



Bronzului timpuriu (eventual etapei sale finale, apropiată și de Bronzul mijlociu).

Descoperirile dela Grădina relevă câteva aspecte importante ale Bronzului dobrogean, îndeosebi în legătură cu prezența aici a unor elemente de factură nord-pontică, în particular a celor de tip Sabatinovka, cultură a cărei contribuție la geneza și evoluția Bronzului târziu de la Dunărea de Jos necesită încă ample cercetări în viitor.

## NOUVELLES DÉCOUVERTES DE L'ÂGE DU BRONZE À GRĂDINA (DÉPART DE CONSTANTZA)

### Résumé

Les auteurs présentent quelques découvertes récentes du village de Grădina (com. de Târgușor, départ. de Constantza), qui s'ajoutent à deux autres pièces publiées depuis plus de temps (une hache en bronze du type *Randleistenbeil* et une hache en pierre).

1. *Pythos* céramique de grandes dimensions; découverte isolée (fig. 1; 3/1). Il y a des analogies surtout dans la zone de steppe de la culture Sabatinovka, dans les localités situées à la proximité de Cetatea Albă à Tabachi, Zarecinoe II, Novoselitki, Nikolaevka - Novorosiiska, etc. (fig. 4).

2 - 3. Vases céramique du type sac (fig. 2/1-2; 3/2-3), de grandes dimensions. Des exemplaires semblables apparaissent quasifréquemment dans la culture Sabatinovka; cependant on en trouvé aussi dans la culture Coslogeni.

Les auteurs considèrent que les trois vases appartiennent à une communauté de type Sabatinovka qui avait pénétré en Dobroudja pendant la période antérieure à la formation de la culture Coslogeni. Cette situation s'explique par les relations permanentes entre l'espace dobroudjien et les régions nord-pontiques à l'époque du Bronze récent et moyen, ainsi que par les influences de l'Orient manifestées en Dobroudja le long de toute la période antérieure à la culture Coslogeni.

4. Hache de pierre fragmentaire (fig. 5) qui appartient au type de hache de combat ayant le dos cylindrique, représentant aussi le symbole du pouvoir. Par des analogies, celle-ci peut être attribuée au Bronze récent (éventuellement à son étape finale, rapprochée donc aussi au Bronze moyen).

### La liste des figures

Fig. 1. *Pythos* de Grădina (dessin)

Fig. 2. Vases du type sac, de grandes dimensions, de Grădina (dessins);

1. - inv. 37853; 2 - inv. 37852

Fig. 3.1. *pythos*; 2-3 - vases du type sac, de Grădina (photo - échelles différentes);  
2 - inv. 37853; 3 - inv. 37852.

Fig. 4. *Pythos* de la culture Sabatinovka:

1 - Zarecinoe; 2 - Novoselitki; 3 - Nikolaevko - Novorosiiska; 4 - Cerponoe Ozero (selon I. T. Cerneakov).

Fig. 5. Hache de pierre de Grădina.