

UN ALT MORMÂNT ELENISTIC DESCOPERIT LA TOMIS

MIHAI BUCOVALĂ

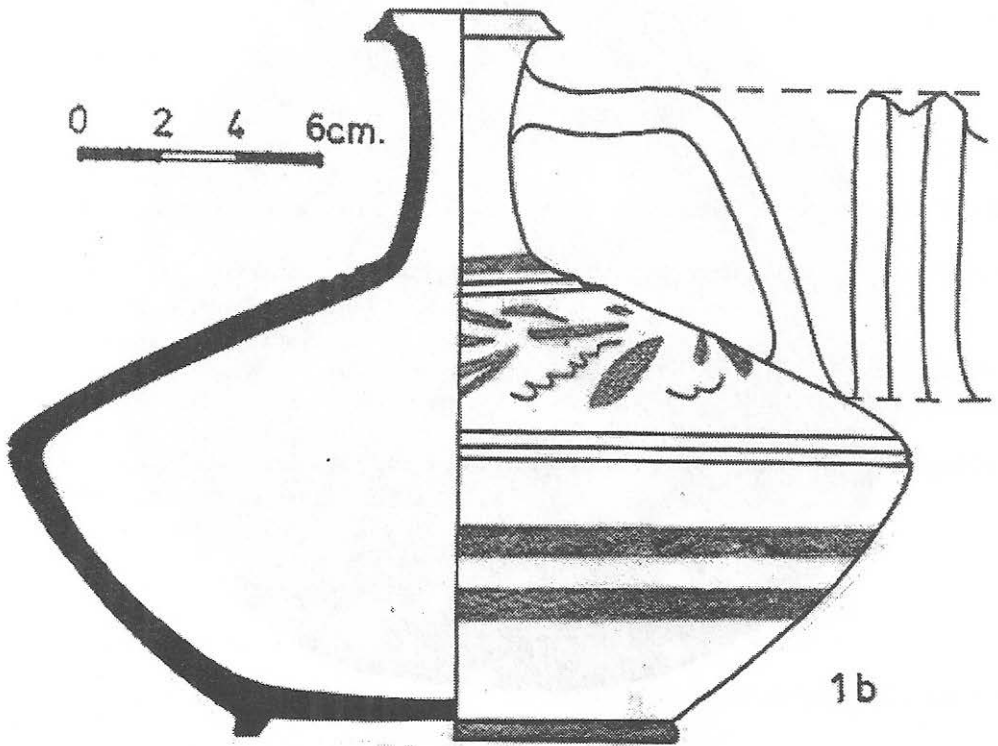
Cu mai mult timp în urmă, pe strada Mircea cel Bătrân colț cu str. Decebal a fost descoperit în mod întâmplător un mormânt elenistic. (pl. I) Mai exact, în curtea garajului auto al Companiei de Pompieri, situat în locul menționat, a fost executată de către militari o săpătură pentru lărgirea spațiului unității. Cu acest prilej, au fost descoperite vase ceramice și două obiecte din metal pe care conducerea unității le-a păstrat o lungă



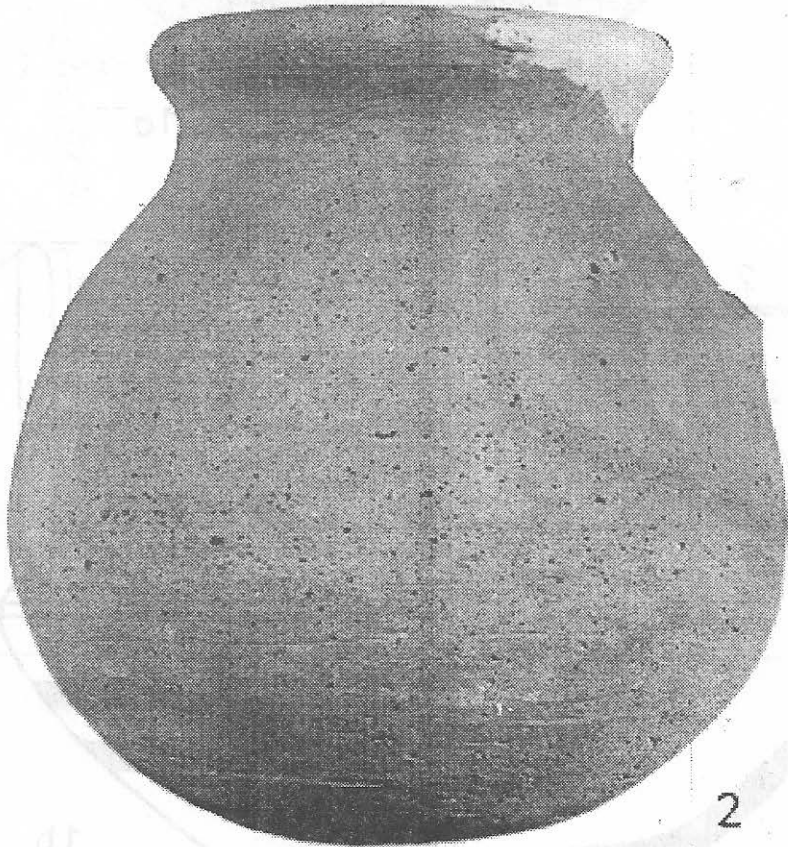
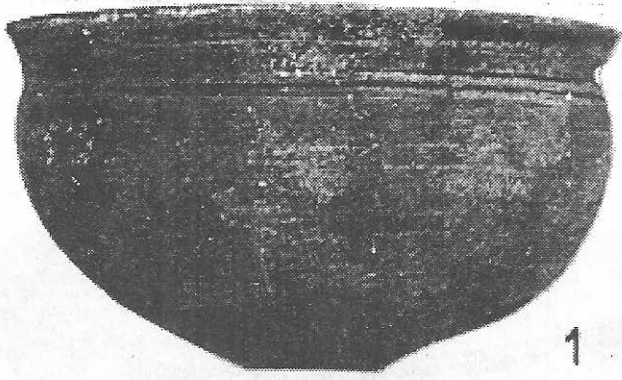
Fig. 1

perioadă de timp fără a anunța muzeul despre descoperirea făcută. Ulterior deci, acestea au fost aduse și predate muzeului (fig.1), dar deplasarea noastră la locul respectiv a fost neproductivă: placa de beton care se turnase a făcut imposibilă orice intervenție a noastră sau măcar culegerea de informații suplimentare.

În cele ce urmează, deci, datorită lipsei elementelor necesare ale unei săpături de salvare, suntem obligați să prezentăm doar materialul arheologic recuperat precum și



Plasa II.



Plansa III.

câteva date simple care derivă din factura și locul lor de descoperire. Materialul cuprinde câteva vase de uz, obiecte de uz personal și un unguentariu ceramic tipic.

A. Vase de uz casnic

1. Lagynos. Pl. II

Inv. 12852. În. 18,7 cm, dm. maxim 23 cm. Întreg.

Corp bitronconic, turtit, fund inelar, gât cilindric, ușor lărgit la partea de sus, buză îngroșată, trasă oblic în afară. Toartă subțire și lată, șanțuită pe mijloc.

La baza gâtului, pe linia de maximă bombare și la partea inferioară a corpului, cercuri realizate cu vopsea roșie arsă până la cafeniu; deasupra, între linia de maximă bombare și baza gâtului, ornament floral stilizat, realizat cu aceeași vopsea.

Lut gălbui-cărămiziu, dens și ușor, de bună calitate.

Cea mai bună asemănare o prezintă acest exemplar cu doi lagynoi având aceleași dimensiuni și toarte supraînălțate din care unul ornamentat cu cercuri late realizate cu vopsea roșie¹, găsiți în morminte din sec. II-I î. Hr. la Tomis. Alte ulcioare, de mici dimensiuni, sunt pictate în manieră asemănătoare, dar forma lor diferă, nici unul dintre ele neavând toartă supraînălțată². În acest mod, exemplarul de față poate fi socotit o variantă până acum necunoscută la Tomis.

2. Cană cu o toartă (*chytră*) Pl. III, 2

Inv. 12853, În. 14,8 cm, dm. 14,2 cm. Buza întregită, lipsă toarta.

Forma clasică de cană cu corpul ovoidal, ușor lărgit la bază, cu fundul rotunjit și buză trasă în afară, îngroșată, șanțuită deasupra.

Argilă gălbuie, poroasă, cu numeroase particule mici, negre, în compoziție.

Forma este cunoscută prin câteva exemplare având una sau două toarte, datate în secolele II, respectiv II-I î. Hr.³

3. Bol Pl. III, 1

Inv. 12854, În. 6,1 cm, dm. 11 cm, Întreg.

Corp emisferic, fundul aplatizat. Buza înaltă, ușor îngroșată și evazată, marcată la bază printr-o linie în relief.

Argilă gălbuie, densă și ușoară, angobă de culoare cafenie, destul de bine păstrată și la exterior.

Formă cunoscută, de asemenea, prin descoperiri mai vechi de la Tomis; trei exemplare provin din morminte datate în secolul II î. Hr.⁴

4. Bol *miniatural* Pl. IV, 2

Inv. 12856, În. 3,5 cm, dm. 9,4 cm. Lipsă cca. o treime din corp, întregit cu gips.

Fund inelar, înalt, buza trasă spre interior, ușor aplatizată. Lut gălbui, poros, angobă roșie arsă până la cafeniu pe buza exterioară, uniformă în interior.

Exemplare asemănătoare până la identitate au fost recuperate din morminte tomitane datate, în majoritate, în secolul II î. Hr.⁵

5. Căniță cu cioc *lateral* Pl V, 1

Inv. 12857, În. 8,7 cm, dm. 6,5 cm, Întreagă.

1. M. Bucvală, *Necropole elenistice la Tomis*, Constanța, 1967, pp. 55 a și 78 b

2. Idem, p.92, h, p. 101, a și 103 b.

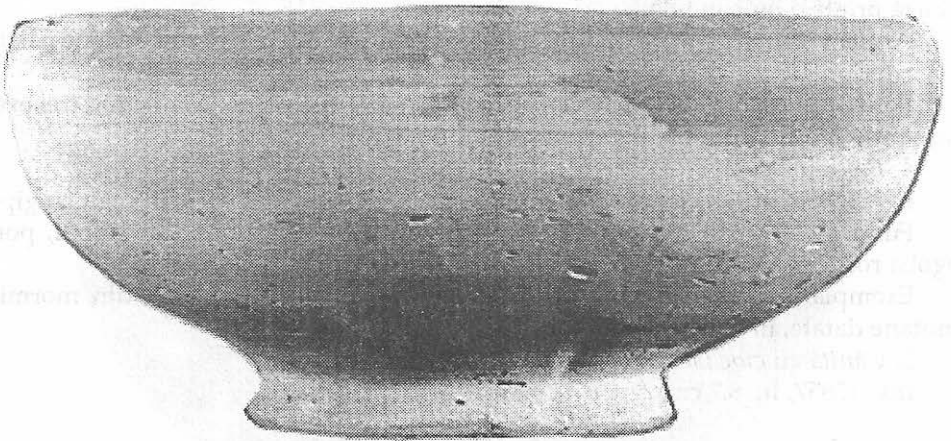
3. Idem, pp. 94 h și 97, b și 101/b, identice cu cel de față, asemănări cu exemplarul 78, d, prevăzută însă cu două toarte.

4. Idem, p. 42, d, 67, b și p. 88, b.

5. Idem, p.47, e, 62 și f, 65, d, 81, e, 85 a; p. 103, c singurul posibil de la sfârșitul sec. II - începutul sec. I î. Hr.



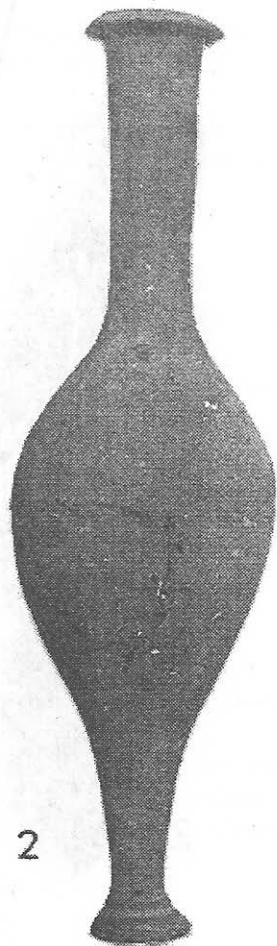
1



2

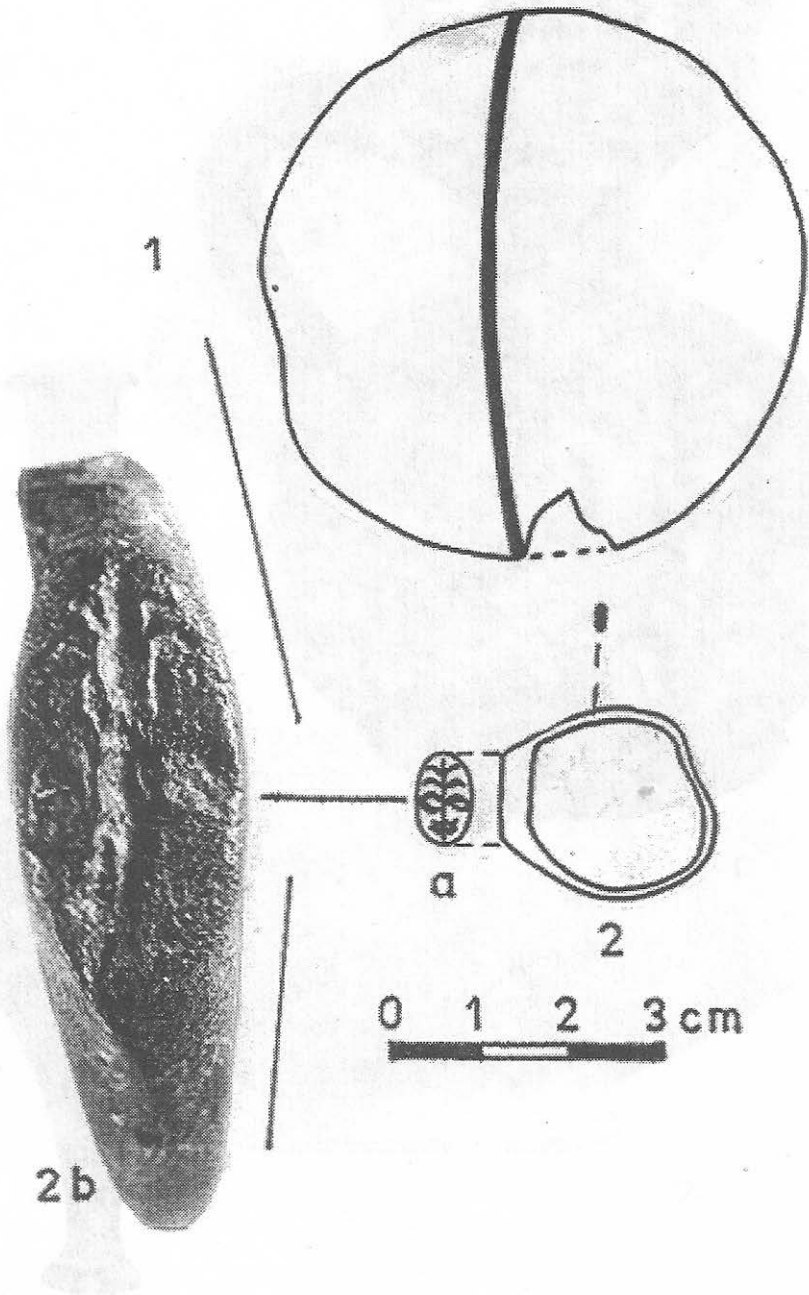


1



2

Plansa V.



Plansa VI.

Corp sferoidal, gât cilindric, scurt și subțire, buza înaltă cu cioc lateral, sub care se prinde toarta rotundă în secțiune. Fund inelar.

Argilă gălbuie-poroasă, angobă roșie-cafenie, relativ uniformă. Formă prezentă în numeroase morminte la Tomis, datate în secolele II și II-I î. Hr.⁶

6. *Câniță miniaturală cu toartă suprainălțată* Pl. IV, 1

Inv. 12858, În. 4,8 cm, dm. 6,8 cm. Stare bună de conservare.

Corp ovoidal, turtit, fund inelar. Buză trasă în afară, rotunjită, sub care se prinde toarta ușor lătită și îngroșată.

Lut gălbui, cu mici particule silicioase în amestec, angobă roșietică la partea superioară a vâsciorului, mai uniformă la interior.

În mormintele tomitane au fost descoperite numeroase asemenea exemplare, care precizează forma ca fiind un accesoriu quasi-obligatoriu în mobilierul funerar din secolele II și II-I î. Hr.⁷

B. Obiecte cu caracter funerar

1. *Unguentariu ceramic* Pl. V, 2

Inv. 12855, În. 23,8 cm, dm. 7,2 cm. Întreg.

Talpă circulară, mică în raport cu înălțimea recipientului și care-i asigură un echilibru precar, marcată deasupra cu un inel în relief, buză îngroșată, trasă oblic în afară.

Lut cărămiziu, greu, cu pori și numeroase particule silicioase în amestec.

Piesă foarte răspândită în mobilierul funerar de la Tomis, cu majoritatea exemplarelor datate în secolul II î. Hr.⁸

C. Obiecte de uz personal

1. *Oglindă miniaturală de bronz* Pl. VI, 1

Inv. 12859, dm. 5,8 cm. Corodată, ruptă la mijloc.

Disc subțire, ușor concav; pe suprafața bine lustruită care trebuia să reflecte chipul, se mai păstrează urmele unei pelicule metalice de culoare roșietică.

Obiceiul de a depune oglinzi miniaturale în morminte este cunoscut la Tomis prin numeroase descoperiri anterioare⁹.

2. *Inel de bronz* Pl. VI, 2a-b

Inv. 12860, dm. 2,3 cm. Corodat, anul rupt și lipit.

Lucrat dintr-o verigă simplă, plină și mult lătită la partea superioară, unde, deasupra, asemenea unei intagii, prezintă un ornament vegetal stilizat, realizat prin excizie.

Analiza succintă a materialului arheologic recuperat permite ipoteza că mormântul respectiv aparține unei persoane de sex feminin.

Obiectele își au - toate - analogii sau identități în forme cunoscute prin descoperiri mai vechi de la Tomis care atestă încă odată că în afara obiectelor - cu dimensiuni normale - de uz casnic sau personal, în morminte erau depuse miniaturi cu destinație

6. Idem, p. 68, a, 90, b, 92, e-f, 99, c, 10, d și 103, d.

7. Idem, p. 78, c, 87, c, 88, c, 92, g, 94, d, 108, c.

8. Idem, p. 56, c, 67, c, 70, c, 81, c, 84, a, 88, d.

9. Idem, p. 48, e, 70, i, 97, d, morminte datate în secolul II î. Hr.

expres funerară. (În cazul de față, cănița cu toartă supraînălțată, bolul, unguentariul fusiform). Cu caracter de noutate, se prezintă, datorită picturii cu care este ornamentat, urciorul-lagynos.

În ceea ce privește locul descoperirii, acesta aduce de fapt un argument în plus afirmațiilor mai vechi că necropolele elenistice ocupau la Tomis suprafețe foarte întinse, cu aglomerări evidente în zona Gării Vechi și a actualului cvartal de locuințe Tomis II¹⁰.

UN AUTRE TOMBEAU HELLÉNISTIQUE DÉCOUVERT À TOMI

Résumé

On y présente l'inventaire récupéré d'un tombeau hellénistique: vases d'usage commun, objets d'usage personnel et vases en miniature à destination expressément funéraire, datables au II^e s (- I^{er} s.) av. J. - C. Les objets ont des analogies dans les découvertes plus anciennes de Tomi.

On voit se confirmer en même temps la constatation selon laquelle les nécropoles de l'époque hellénistique à Tomi, occupaient de vastes superficies.

10. Idem. p. 131-133.