

DESCOPERIRI DE EPOCĂ ROMANĂ ȘI BIZANTINĂ LA CARSIMUM

CONSTANTIN NICOLAE

Cercetări mai vechi și mai noi¹ au arătat că la Carsium s-a plămădit una din cele mai interesante pagini din istoria civilizației romane și bizantine de la Dunărea de Jos. Aici, noua stăpânire, a continuat tradiția autohtonilor geți alături de care s-a așezat, contribuind la dezvoltarea economică și militară, la înflorirea culturală a întregii zone.

Despre geți se cunosc unele aspecte ale prezenței lor la Carsium rezultate din cercetările de până acum. Mai mult, s-a demonstrat că romanii s-au instalat alături de ei, dezvoltându-le așezările aflate în punctele cele mai înalte de pe malul Dunării² (Fig.1) de unde supravegheau întreaga zonă și cu deosebire mișcările de trupe, putând transmite la nevoie semnale pe distanță de 25-30 Km³. La toate acestea se adaugă faptul că aici se află cel mai important vad de trecere a Dunării, din Dobrogea spre Câmpia Munteniei, pe unde s-au scurs materialele de factură greacă descoperite în stânga Dunării⁴, fapt ce a conferit arterei "via Carsium" un loc central în legătura celor două maluri danubiene, în toate epocile, lucru despre care s-a vorbit în istoriografia românească încă de la începutul secolului nostru⁵. Toate se datorează legăturilor directe cu lumea greacă și elenistică, și în primul rând cu Histria⁶ unde se putea ajunge relativ ușor, după câteva ore de mers călare sau cel mult o zi cu carele⁷. Pornind de la aceste constatări s-a emis părerea că la Carsium ar fi fost posibilă existența unei stațiuni

1. Pentru cercetarea arheologică la Carsium, a se vedea, Constantin Nicolae, *Pontica*, 26, 1993, p.215, cu precizările de la nota 1.

2. Este vorba în primul rând de așezarea din "Dealul Cetății", unde s-a clădit castrul roman. Acestea i se mai adaugă și așezarea de "La Moară" la cca.1 km în amonte, pe o terasă de pe malul Dunării, colonizată intens cu elemente romanizate și cu o perioară de maximă înflorire în secolele I-II p.Chr.

3. Zona înconjurătoare este dominată de dealurile "Belciug" (+47,04 m), "Băroi (+47,01m) în aval, iar în amonte "Celea Mică" și Celea Mare" (+88,50 m).

4. Vezi, Valeriu Sirbu, *Pontica*, 15, 1982, p.106 și 118, descoperirile de la Bertestii de Jos; Ioan Glodariu, *Relatiile comerciale ale Daciei cu lumea elenistică și romană*, Cluj, 1974, p.256, 265, 285, unde se semnaleză descoperirile de la Spiru Haret, Piua Pietrii și Stâncuța, toate în imediata vecinătate a vadului Dunării de lângă Hârșova.

5. Despre importanța acestui vad primele referiri le aflăm la Vasile Pârvan, *AAR*, Tom XXXIV, 1912, p. 376-385.

6. Legătura cu lumea pontică și în primul rând cu Histria este demonstrată și de prezența la Hârșova a unor drahme de argint din colonia greacă. Vezi, Bucur Mitrea, *St. Cl.* 7, 1965, p.157.

7. Vezi, Vasile Pârvan, *Dacia*, București, 1967, p.92.

elenistice⁸, nedemonstrată încă de cercetările de teren. Iată câteva opinii care îndreptătesc plasarea anticului Carsium în rândul celor mai importante centre ale civilizației de la Dunărea de Jos, cu o poziție strategică aparte, favorabilă legăturilor dintre litoral și zona extracarpatică, după părerea noastră, cel mai important între Durostorum și Troesmis. Numai așa se poate explica implantarea timpurie a stăpânirii romane pe aceste meleaguri și menținerea ei vreme de mai multe secole, fapt ce a dus la transformarea așezării nu numai într-un punct strategic-militar dar și într-un centru al activității economice, sociale și culturale cum vom îndrăzni să demonstrăm mai jos. Aceasta se poate baza mai întâi pe faptul că întâlnim așezarea de la Carsium în toate textele antichității romane și romano-bizantine, cum se poate vedea mai departe pe scurt.

Astfel, cea mai timpurie informație datează din secolul II p.Ch. și provine de la Ptolemeu care enumeră orașele de la Dunăre, de la sud spre nord – ... "Transmarisca, Sucidava, Axiopolis, Carsum, Troesmis"..., indicând și coordonatele geografice ale fiecărei localități⁹. Urmează în secolul III *Tabula Peutingeriana* unde sunt întâlnite pe drumul de la Singidunum la Constantinopol, spre nord, cele mai importante așezări: ... "Axiopolis XVIII (mile), Calidava XVIII, Carsio XXV, Bereo XXI, Troesmis VIII..."¹⁰. Puțin mai târziu, *Itinerarium Antonini*¹¹ indică existența aceluiași localități la Dunărea de jos, cu precizarea distanțelor dintre ele (în *millia passuum* – M.P.¹²): "... Sucidava m.p.XVIII, Axiupoli m.p.XII, Capidava m.p. XVIII, Carso m.p. XVIII, Cio m.p.X, Biroe m.p. XIII..."¹³. Atacurile goților asupra regiunilor dunărene din secolul IV plasează în atenția izvoarelor o zonă mai largă din apropiere, fără ca numele localității să fie consemnat direct¹⁴. Pentru secolul V, *Notitia Dignitatum* atestă aici "milites scythicii Carso"¹⁵. Informația este de o mare valoare deoarece este atestată o unitate despre care nu se știe nimic, aceasta făcând parte poate, din cele mai vechi trupe sedentare recrutate din rândurile populației autohtone de la Dunărea de Jos¹⁶. Numele așezării mai apare la mijlocul primei părți a secolului V, în textul tratatului de pace dintre huni și romani, unde se amintește că în stăpânirea primilor rămâne fortăreața "Karsos din Tracia"¹⁷. În secolul VI, Hierocles în "*Ghidul de Călătorie*" reține pentru aceste regiuni localitățile... "Axiopolis, Capidava, Carsos, Troesmis..."¹⁸, iar ceva mai târziu, Procopius în lucrarea sa "*Despre zidiri*", enumerând fortărețele ridicate în Moesia, de-a lungul fluviului Istru, menționează între altele și "...Carso..."¹⁹, fără

8. *Ibidem*, p.93-94.

9. Ptolemeu, *Îndreptar geografic*, IX,5 (în *Izvoare privind istoria României*, I, București, 1964, p.553. În continuare *FHDR*, I)

10. *Tabula*, VIII, 3 (în *FHDR*, I, p. 738-739).

11. Se știe că documentul are la bază un model din timpul împăratului Caracalla (211-217), dar redactarea definitivă s-a făcut sub Diocetian (284-305).

12. 1000 passus=1480 m

13. *Itinerarium Antonini*, 224, 1-5; 225, 1 (în *FHDR*, I, p.747)

14. Este vorba de evocarea expediției împăratului Valens (364-378) împotriva goților din anul 368 când acesta fiind în imposibilitatea de a trece Dunărea datorită apelor umflate a dat ordin să i se ridice o tabără de vară lângă "*Vicus Carporum*". În anul următor expediția a fost reluată pe la Noviodunum. Vezi, Ammianus Marcellinus, *Istoria romană*, XXVII, 5 (în *FHDR*, II, București, 1970, p.125.

15. *Notitia Dignitatum* Or. XXXIX, 22 (în *FHDR*, II, p.209-211).

16. Andrei Aricescu, *Armata în Dobrogea romană*, București, 1977, p.117.

17. Este vorba de tratatul din anul 434, încheiat de Teodosiu al II-lea cu hunii. După părerea unor specialiști, *Karsos* este cel mai probabil *Carsium* din Scythia Minor. Vezi Radu Vulpe, Ion Barnea, *DID*, II, 1968, p.407 cu discuțiile de la nota 15.

18. Hierocles, *Synecdemus*, 637, 9-12 (*FHDR*, II, p.351).

19. Procopius din Caesarea, *De aedificiis*, IV, 11 (*FHDR*, II, p.475)

indoiială Carsium, într-o formă coruptă. Numele localității este întâlnit într-o formă mult schimbată și în *Notitia Episcopatum*, printre eparhiile patriarhiei de la Constantinopol din secolul VI, unde sunt menționate 14 episcopate între care se numără și Koupron (Koupros)²⁰. Aceste izvoare trebuiesc completate cu cele bizantine. Astfel, în secolul VII, Geograful din Ravenna preciza că în Moesia "au existat numeroase orașe dintre care vom arăta pe unele și anume: ... "Bieron, Carsion, Capidava, Sancidava, Durostolon..."²¹, iar în secolul X Constantin Porfirogenetul consemnează numele localității Carsium²² între cele 15 orașe ale eparhiei Scythiei²³. Am putea încheia această prezentare cu concluzia că numele localității noastre apare constant în izvoarele antichității, cum s-a văzut mai sus, cu excepția celor din secolul I p.Chr.

Nu tot atât de edificatoare sunt atestările epigrafice. Pentru prima dată numele localității apare într-o inscripție din 272²⁴ de la Durostorum. Întregirea numelui celor două localități, "(Ca)RSIUM et SUCID(avam)", între care se plasează victoria împăratului Aurelian împotriva carpilor de la 271 pare să fie corectă în primul caz,²⁵ cu atât mai mult cu cât în urma înfrângerii, aceștia au fost colonizați în "*vicus Carporum*" despre care vorbește Ammianus Marcellinus o sută de ani mai târziu, în timpul campaniilor împăratului Valens asupra gotilor²⁶ și care a fost localizat lângă Carsium.

Nu se cunosc începuturile vieții romane la Carsium. Cu siguranță aceasta se leagă de stăpânirea asupra Dobrogei. Nici nu se putea altfel, fiind normal ca zona să intre de timpuriu în atenția împăraților, odată cu primele măsuri de organizare a *limes*-ului dunărean²⁷. Până de curând s-a crezut că la Carsium aceste măsuri au debutat în anul 103, prin grija împăratului Traian²⁸ în timpul căruia ar fi fost zidit castrul de piatră pentru *Ala II Hispanorum et Aravacorum*. Însă problematica organizării Dobrogei²⁹ și descoperirea unor materiale tegulare cu sigla *Alei Gallorum Flaviana*, dintre care două publicate în ultimii ani³⁰, altele în campaniile din 1995 și 1996³¹, duc la concluzia că

20. *DID*, II, p.459, nota 12, lista celor 14 orașe reședințe episcopale din Scythia Minor după *Notitia de Bor* (forma *Koupron*). La Andrei Ariceșcu, *op. cit.* p.230,8 este prezentată forma *Koupros*.

21. Geograful din Ravenna, IV, 7, 49-50 (*FHDR*, II, p.581).

22. *Carsos* în textul original.

23. Constantin Porfirogenetul, *Despre provinciile Imperiului Bizantin* 1,58-60, "Eparhia Scythiei" (*FHDR*, II, p.672).

24. *CIL*, III, 12456.

25. Există și alte puncte de vedere determinate de nevoia restrângerii spațiului dintre cele două localități, de cca 80 km, pentru o mai precisă identificare a locului luptei (deși condițiile de invazie și urmărirea presupuneau acțiunea pe o arie largă cu mai multe bătălii necesare victoriei, lucru despre care izvoarele nu fac nici o mențiune). Pentru toată discuția, vezi, Andrei Aricescu, *Pontica*, 5,1972, p.332-333 unde se propune reintregirea (QE)RSIUM. alți specialiști pun în discuție al doilea toponim și propun în loc de SUCID(AVAM), SACID(AVAM). Vezi, Grigore Florescu *Dacia*, 1, 1957, p.237. Pentru discuția din text, vezi, *DID*, II, p.274; Emilia Doruțiu Boilă, *ISM*, V, București, 1980, p.119-120.

26. Vezi mai sus, nota 14.

27. *DID*, II, p.61.

28. Vasile Pârvan, *AAR*, Tom. XXXV, București, 1913, p. 476-489, unde se reintregește presupusa inscripție inaugurală a castrului de la Carsium.

29. Al. Suceveanu, *Pontica*, 4, 1971, p.116-118.

30. Mihai Zahariade, Crișan Mușeteanu, Costel Chiriac, *Pontica*, 14, 1921, p.259; Victorița Nicolae și Constantin Nicolae, *SCIVA*, 1-2, 1991, p.79-80.

31. Materialele din 1995, cu siglele *Legiunii I Italica*, *Ala Gallorum Flaviana* și *Classis Flavia Moesica* au fost prezentate la sesiunea anuală de rapoarte din 1996. Vezi, Costel Chiriac, Constantin Nicolae, Gabriel Talmatchi, *Hârșova, cetate romană* (raport) Brăila, 1996. Constanta a apărut în ultimii ani la Hârșova ștampila *Alei Gallorum Flaviana*. În toate cazurile ștampilele sunt identice (Planșa 1,5 Tegulă de pe str. Fundătura Dunării. 6 A, B tegula de pe str. Revoluției. Pentru ultima, vezi Victorița Nicolae și C. Nicolae, nota 30 de mai sus.

organizarea militară la Carsium a început sub Vespasian, perioadă în care admitem și construirea castrului într-o primă etapă. Din această perspectivă, se impune rediscutarea "inscripției inaugurale" publicată de Vasile Pârvan. Însuși autorul, prezentând descoperirea epigrafică în cauză, admitea că în construirea castrului nu puteau participa decât două ale: *Ala Gallorum Flaviana* pomenită în Moesia Inferior în anii 99 și 105 pe de o parte, și *Ala II Hispanorum et Aravacorum* de cealaltă parte³². V. Pârvan atribuie construirea castrului *Alei II Hispanorum* pe considerentul că "aceasta nu e mai clar documentată"³³ și are în vedere în primul rând miliarul datat în anul 200, potrivit căruia la refacerea drumului care-i asigură legătura pe *limes*-ul dobrogean au contribuit soldații acestei unități³⁴. Suntem convingși că datarea castrului la 103 este prea târzie, cu atât mai mult cu cât prezența unei unități ca *Ala Gallorum Flaviana* impunea staționarea într-o fortificație. Așa cum rezultă din prezentarea de mai sus, ne găsim la Carsium într-unul din punctele nodale ale legăturilor dintre orașele pontice și lumea extra și intercarpatică ce a funcționat în epoca greacă și elenistică, pe care stăpânirea romană nu-l lăsa fără apărare de la început. Dacă unitățile prezentate mai sus au asigurat protecția zonei în secolele I-II p.Chr., poate și în prima parte a secolului III, către sfârșitul acestuia și în secolul IV nu este exclus ca aici să fi existat o vexilație a Legiunii *I Iovia Scythica*³⁵, iar în secolul V izvoarele îi consemnează pe "milites Scythicii Carso"³⁶. Toate problemele discutate până acum au făcut ca în ultimul timp să se reconsidere rolul jucat de Carsium în sistemul lumii romane, putându-i-se atribui mai mult unul militar-strategic, fără a-l minimaliza pe cel economic, administrativ, cultural³⁷.

Una din cele mai interesante probleme ale civilizației romane la Carsium pe care istoriografia noastră a abordat-o fără rezultate deosebite, este cea a *territorium*-ului *Carsium*-ului. Datele din ultimii ani aduc elemente noi de natură să permită o mai bună cunoaștere a acesteia. Un nivel de viață economică, socială și militară la care s-a ajuns la Carsium—după cum relevă rezultatele de până acum, prezentate mai sus, cât și cele despre care vom vorbi în continuare, nu se putea atinge decât în condițiile unei organizări corespunzătoare tipice lumii romane provinciale³⁸. Cu toate că nu există dovezi care să delimiteze teritoriul *Carsium*-ului, asemănarea cu așezări mai bine cunoscute³⁹ poate aduce unele lămuriri⁴⁰. Datele de până acum ne îndreptățesc să credem că într-o primă etapă acest teritoriu ar fi putut avea o organizare de tip "pagus", evoluând în scurt timp spre un "*territorium civitatis*" cu caracter orășenesc. Descoperirile care atestă un mare număr de unități militare, fapt explicabil prin poziția

32. Vasile Pârvan, *op. cit.*, p. 487.

33. *Ibidem*, *loc. cit.*

34. Problema staționării *Alei II Hispanorum et Aravacorum* la Carsium trebuie discutată într-un context mai larg și în strânsă legătură cu materialele descoperite în ultimele campanii, preponderente fiind tegule cu stampele Legiunii *I Italica*, *Ala Gallorum Flaviana* și *Classis Flavia Moesica*. Despre acestea vezi mai sus, nota 31.

35. Constantin C. Petolescu, Dragomir Popovici, *SCIVA*, 40, 3, 1989, p.247.

36. Este vorba de *Notitia Dignitatum*; vezi discuțiile de mai sus, cu precizările de la notele 15 și 16.

37. Despre rolul militar-strategic, vezi Constantin Nicolae, *op.cit.*, p.215-229.

38. Pentru organizarea Dobrogei romane, în care Carsium își găsește numeroase analogii, a se vedea, Alexandru Avram, *SCIVA*, 35,2, 1984, p. 158-169.

39. Cum ar fi spre exemplu, *territorium Capidavense*. Maria Munteanu, *Pontica*, 3, 1970, p. 211-222.

40. Despre teritoriul *Carsium*-ului vorbește Alexandru Suceveanu, în *Viața economică în Dobrogea romană, secolele I-III e.n.* București, 1977, p.66. Autorul include în *territorium* fortificația de la Ghindărești, așezările rurale de la Dulgheru, Ciobanu și "vicus Carporum". (în continuare *VEDR*)

strategică excepțională⁴¹, cât și prezența unor demnitari militari și administrativi la sfârșitul secolului III și începutul secolului IV⁴², ridică chiar problema unui "*territorium militare*", cele două forme putând coexista în cazul nostru. Elementele pe care le cunoaștem în prezent permit considerația că tipologia așezărilor din "teritoriul *Carsium*-ului" a fost variată, reflectând organizarea lumii romane⁴³. Se bănuie existența unei "*villa rustica*"⁴⁴ la cca 1 Km nord de castru, într-o zonă favorabilă agriculturii și încă una atestată epigrafic lângă comuna Saraiu⁴⁵. Se confirmă existența a două așezări tip "*vicus*", una în punctul "la Moară"⁴⁶, dezvoltat pe o mai veche așezare getică, cu șanț de apărare, care a cunoscut o maximă înflorire în secolele I-II d.H.; cealaltă este "*vicus Carporum*", înființată în urma colonizării carpilor în Dobrogea, despre care vorbește Ammianus Marcellinus, când relatează expediția împăratului Valens împotriva goților de la 368⁴⁷. Au mai fost identificate pe baza unor cercetări de teren urme romane, - posibile așezări, în zonele "Băroi" și "La Lac" (Fig. 1). În ultimul punct s-au descoperit în prima terasă a Dunării resturile unei construcții din piatră cu mortar, ce poate fi datată preliminar către sfârșitul epocii romane târzii⁴⁸. Mărind aria de competență administrativă și militară a așezării de la *Carsium*, mai pot fi incluse în "*territorium*" fortificația de la Ghindărești, și *vici* de la Ciobanu și Dulgheru. Nu este exclusă nici eventualitatea ca din rațiuni strategice, pentru a asigura apărarea vadului Dunării din apropiere, autoritățile de la *Carsium* să-și fi exercitat puterea și în stânga fluviului⁴⁹. În ansamblu, deși foarte importantă, problema rămâne în discuție cu atât mai mult cu cât, în cea mai mare parte, reconstituirea teritoriilor Dobrogei romane s-a făcut ipotetic.

Cercetările arheologice întreprinse până acum și mai ales studiile epigrafice, au pus în evidență elementul roman, destul de numeros. Considerăm important prezentarea antroponimelor atestate până acum la *Carsium*.

1. Aurel(ius) Castor, grec care a primit cetățenia în timpul împăratului Caracalla, atestat de un monument epigrafic din secolul III p.Chr.⁵⁰.
2. Ulpius Demetrius, *singularis consularis* al Alei II *Hispanorum et Aravacorum* (sec. II-III)⁵¹;
3. Q(uintus) Euricio Victor, medic de cohortă (sec.II)⁵²;

41. Vezi mai sus precizările cu bibliografia de la notele 30-35.

42. Constantin Nicolae, *op. cit.* p.224 și 226 cu notele 42 și 43.

43. A fost fără îndoială identică cu cea a așezărilor din Dobrogea romană. Pentru exemplificare, vezi, Maria Munteanu, *Pontica*, 4, 1971, p. 125-136.

44. De fapt *villa* este semnalată pentru prima dată; a fost identificată în urma unor cercetări de teren în 1990 și o considerăm ca incertă până la efectuarea unui sondaj arheologic.

45. Alexandru Suceveanu, *op. cit.*, p.101.

46. Sebastian Morintz și Done Șerbănescu, *SCIVA*, 1, 1974, p.53-54; Octavian Bounegru, Puiu Hașotti, Actuan Murat, *SCIVA*, 3, 1989, p. 273-293; Constantin Nicolae, *op. cit.*, p.227-228.

47. Vezi mai sus discuția de la nota 14, și Maria Comșa, *Pontica* 5, 1972, p.226.

48. Este o construcție din piatră fasonată sumar, prinsă cu mortar. Numai cercetarea obiectivului poate oferi detalii de natură să lămurească natura lui cât și cronologia (în lipsa unui material arheologic relevant).

49. Victor Henrich Baumann, *Ferma romană din Dobrogea*, Tulcea, 1983, p. 152-153, "Harta administrativă a Dobrogei romane", unde se extinde autoritatea pentru *territorium Carsium* dincolo de Dunăre.

50. *ISM V*, p.129-130, nr. 101.

51. *Ibidem*, p.130-131, nr. 102. Aceasta este singura inscripție care amintește de *Ala II Hispanorum* la *Carsium* în afara miliarului din anul 200 descoperit tot aici, pentru care vezi *ISM*, II, p. 122, nr. 95.

52. *Ibidem*, p.131, nr.103. În acest caz editorul este de părere că inscripția a fost adusă pentru că în afară de *Ala II Hispanorum et Aravacorum* la data respectivă nu se cunoșteau alte trupe staționate aici. Cercetările recente infirmă acest punct de vedere.

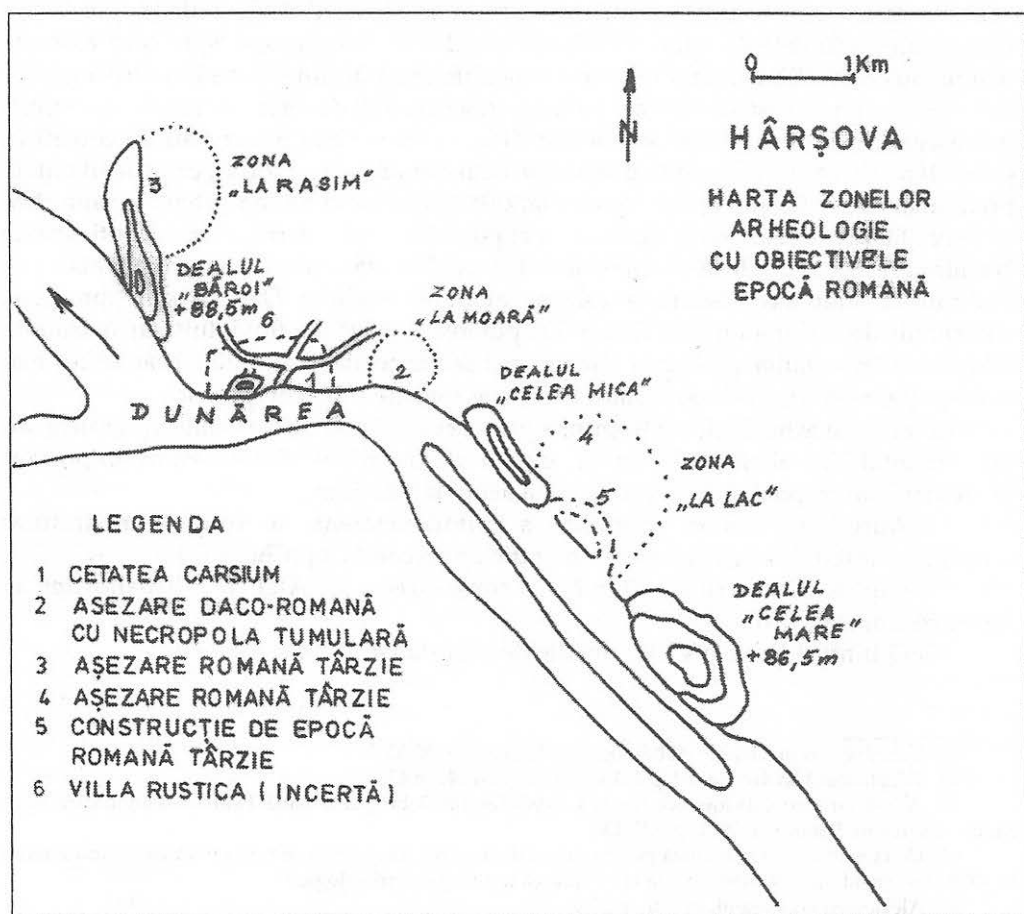


Fig. 1. Harta cu obiectivele arheologice de epocă romană de la Hârșova și împrejurimi.

4-8. Iul(ius) Eutyches, Valeria Iulia, Valeria Matriona, Valeria (B)onae și Val(erius) B(o)nus, cărora li se mai adaugă poate și alte nume care se aflau în spărtura unei inscripții din prima jumătate a secolului III⁵³;

9. Q(uintus) Lut(ati)us R(usti)cu(s), care apare pe o inscripție din secolele II-III⁵⁴;

10. Mes(ius), fost militar într-o legiune (sec. II-III)⁵⁵;

11. (U)lp(ius) Quad(ratus), decurion al unei ale, atestat în a doua jumătate a secolului II și prima jumătate a secolului III⁵⁶;

12-15. Valerius Castus, *centurio ordinatus* în Legiunea I *Iovia Scythica*, împreună cu Valerius Valerianus socrul său centurion și nepoatele Casta și Regina, toți menționați într-o inscripție funerară din secolul III⁵⁷;

16. Valerianus, ofițer superior, cavalerist. A trăit și activat la Carsium la sfârșitul secolului III și începutul secolului IV. Numele său apare pe mânerul spathei⁵⁸.

Deosebit de interesant este faptul că din cele 16 nume, 10 sunt de bărbați, dintre care 7 au activat în unități militare, iar 3 au poziția nedefinită, 2 sunt de femei și 4 de copii. Eșantionul este prea mic pentru a permite alte interpretări dar poate oferi unele indicii cu privire la funcția așezării în secolele II-IV. Este dificil de vorbit de originea coloniștilor de la Carsium. După cum se vede, majoritatea antroponimelor sunt de origine romană și doar câteva sunt grecești. La aceste concluzii un aport substanțial îl pot aduce publicarea rezultatelor din necropolele cercetate până acum. Materialele osteologice au relevat existența unor indivizi cu pronunțate trăsături specifice populațiilor din nordul Africii⁵⁹.

Un capitol important și prea puțin cunoscut al civilizației romane și bizantine la Carsium este viața economică. Cum era și firesc, așezată pe malul Dunării comunitățile de aici se ocupau preponderent cu cultivarea pământului, creșterea animalelor, pescuitul, un rol important revenind meșteșugurilor și comerțului. Nu avem descoperite încă în cercetările de până acum unelte de muncă tipice agricultorilor, așa cum poate erau majoritatea locuitorilor de la Carsium. Din așezarea "La Moară" s-au recuperat în 1987 mai multe gresii cu urme îndelungate de folosire și câteva fragmente de rășniță precum și o mare cantitate de oase de animale și păsări. În același timp, s-au descoperit în necropole materialele tegulare cu urme de ovicaprine sau păsări, fapt ce demonstrează caracterul mixt al economiei de tip provincial. Este greu să se răspundă la întrebarea despre natura proprietății. Probabil că și aici, ca în întreaga Dobroge romană, cel puțin în primele secole ale stăpânirii, în condițiile naturale de viață și a abundenței suprafețelor să-și fi făcut loc forme obștești bazate pe proprietate sau derivate din sistemul devălmășiilor, în timp ce după colonizarea intensă a împrejurimilor în veacurile următoare, așezările s-au întărit, populația a crescut, trecându-se la împărțirea pământului și organizarea teritorială în sate, așa cum s-a întâmplat în general în

53. *Ibidem*, p.131-132, nr. 104.

54. *Ibidem*, p.132, nr.105.

55. *Ibidem*, p.133, nr.108. Prezența Legiunii I *Italica* la Carsium dovedește că traducerea inițială realizată de Vasile Pârvan a fost corectă.

56. *Ibidem*, p.134-135, nr.110.

57. Constantin C.Petolescu și colab. *op.cit.*, p.242-243.

58. Constantin Nicolae, *op.cit.*, p.224-226 și notele 42 și 43.

59. *Ibidem*, p.222.

lumea romană⁶⁰. În ce privește raportul dintre ramurile economice, atât lipsa de informații cât și caracterul limitat al cercetării au impus punctul de vedere potrivit căruia Carsium a avut mai mult o funcție comercială⁶¹. Abordare mai complexă a problemei cât și descoperiri recente, asemănarea cu alte așezări mai bine cunoscute, aduc elemente noi în domeniu. Așa se face că acum se cunosc unele aspecte ale activității de producție meșteșugărească și exploatarea a bogățiilor solului ce trebuiesc luate în calcul. Astfel, nu se poate neglija exploatarea calcarului, întreaga zonă fiind bogată în rocă de cea mai bună calitate cum ar fi calcarele dolomitice⁶², exploatate la suprafață. În aceste condiții exploatarea se putea face direct sub cerul liber, fără amenajări speciale. Așa se explică construirea castrului din piatră și incinta largă care închidea depreșiunea dintre cele două dealuri, "Dealul Cetății" și "Dealul Belciug"⁶³. Este normal ca în aceste condiții aici să fi existat o carieră, - "lapidicina" cu muncitori pietrari, - "lapidicinari". Chiar în partea dinspre Dunăre a "Dealului Cetății" se mai văd urmele unor intervenții în masivul stâncos care au dus la verticalizarea abruptului, loc din care se extrăgea piatra. Așa se explică marile refaceri din timpul împăraților Constantin cel Mare și Justinian⁶⁴. Este tot atât de adevărat că în aceste acțiuni s-au reutilizat materialele rezultate din distrugerea unor importante edificii publice, așa cum se observă în ruinele cetății, dar chiar și în acest caz, era nevoie de mari cantități de piatră cioplită.

În cadrul activității economice, un rol important revine producției ceramice, la aceasta contribuind materiile prime existente (lut fin de cea mai bună calitate) și condițiile necesare funcționării atelierelor. Acestea nu au fost atestate arheologic până în prezent dar cantitatea de materiale descoperite îndreptătesc ipoteza existenței lor și aici, așa cum au fost în alte cazuri, mai bine cunoscute cum ar fi: Oltina, Ulmetum, Garvăn, Tomis, Callatis etc⁶⁵. La Carsium s-au descoperit materiale ceramice din toate timpurile : tegule șampilate⁶⁶, tegule funerare⁶⁷, cărămizi de paviment (Planșa I), olane, conducte⁶⁸, precum și ceramică de uz comun reprezentând amfore (Planșa II),

60. R. Florescu, *SCIV*, VIII, 1-4, 1957, p.157.

61. Alexandru Suceveanu, *op. cit.*, p.102.

62. Adrian Rădulescu, *Pontica*, 5, 1972, p.180.

63. Vezi despre dezvoltarea și extinderea castrului, Constantin Nicolae, *op. cit.*, p.220.

64. Arheologic, acestea au fost demonstrate prin cercetările pe unul din turnurile incitei (cel de nord-est). Vezi, Gh. Cantacuzino, *BCMI*, 3, 1992, p.66. Refacerea din secolul VI, din timpul lui Justinian, este consemnată de Procopius. Vezi mai sus bibliografia de la nota 19.

65. Spre exemplificare, vezi M.Irimia, *Pontica*, 1968, p. 379-408; Panaitescu, *Pontica* 1981, p.303-308; A. Rădulescu, *Pontica*, 2, 1969, p.333-353; Gh. Ștefan, *SCIV*, 8, 1-4, 1957, p. 339-345; C. Iconomu, *Pontica*, 1968, p.235-236 etc.

66. Vom exemplifica aici numai ștampila *Alei Gallorum Flaviana* descoperită întâmplător la Hârșova în trei rânduri. Două fragmente de tegule au fost deja publicate (vezi, mai sus bibliografia de la nota 30). Al treilea fragment cu aceeași grafică și dimensiuni ale cartuşului și literelor, însă cu începutul ștampilei Al . F... a fost descoperit în primăvara anului 1996 pe strada Fundătura Dunării, împreună cu alte materiale romane, la cea 100 m este de Cetate, pe așezarea neolitică. Începutul legendei ridică o serie de probleme pentru reintregirea ștampilei în acest caz. Toată cheștiunea necesită o discuție aparte pe care ne-o propunem într-un viitor apropiat (*Planșa I,5*).

67. În necropola romano-bizantină I cercetată în 1987, o parte din defuncții au fost așezați și chiar acoperiți cu astfel de tegule. Cazuri izolate s-au semnalat și în necropola II, unde din cauza excavațiilor intense nu a fost înregistrat sistematic nici un mormânt de acest tip. Se cunosc astfel de morminte, vezi Mihai Bucovală, Cecilia Pașca, *Pontica*, 25, 1992, p.263, planșa 12 "Țigle". Majoritatea tegulelor au pe suprafața lor semne. Pentru analogii, vezi și A. Rădulescu, *Pontica* 4, 1971, p.275, planșa II, 1-4.

68. Repertoriul tipurilor de materiale de construcție de la Carsium este mult mai mare în zona "edificiu" pe strada Alexandru cel Bun, la cea 50 m de cetate (cercetări Paul Damian, căruia îi mulțumim încă o dată pentru amabilitatea cu care ne-a pus la dispoziție informațiile necesare).

ulcioare (Plansa III), căni (Plansa IV), castroane (Plansa VII, 7-10), mortaria (Plansa VII,11), opaițe⁶⁹ etc.

Una din activitățile importante ale economiei antice la Carsium ce se conturează din ce în ce mai bine este comerțul. Despre funcția comercială a așezării s-a vorbit în general în studiile destinate economiei Dobrogei romane, emițându-se părerea că aici a existat un punct de descărcare al produselor ceramice pentru zona învecinată cu Dobrogea, peste Dunăre, urmând ca apoi mărfurile să pătrundă pe valea Ialomitei spre Transilvania⁷⁰. Mai mult, s-a avansat ipoteza că aici au existat birouri vamale cu magistrați care aveau sarcina să controleze traficul de mărfuri⁷¹, așa cum existau în alte centre precum Durostorum, Histria, Capidava⁷². O astfel de organizare este normală și a existat cu siguranță după cum dovedesc cercetările din ultimii ani care au scos la lumină obiecte și accesorii cu circulație restrânsă, unele din materialele rare precum aurul și argintul, supuse controlului vamal⁷³. Activitatea comercială a fost favorizată în primul rând de poziția deosebită, ce a permis încadrarea într-un sistem de comunicații care să-i asigure legătura directă și rapidă de-a lungul Dunării, la nord și sud, cu celelalte orașe de pe *limes*, precum și cele de pe litoral și în primul rând cu Histria, apoi cu Tomis și Callatis⁷⁴. Așa se face că drumul care asigură legătura cu celelalte centre de pe *limes* a fost refăcut în nenumărate rânduri, după cum demonstrează miliarii proveniți de la Hârșova și publicați până în prezent⁷⁵. La aceștia se mai adaugă două descoperiri recente. În primul rând este vorba de partea inferioară a unui stâlp miliar (Plansa V 1 A, B), din care nu se mai păstrează decât literele PRP MP dispune pe două rânduri. Este vorba fără îndoială de încheierea inscripției atât de bine cunoscută: *PR(O) P(RAE-TORE) M(ILIA) P(ASSUUM)*⁷⁶. Este posibil ca stâlpul să facă parte din seria celor puși de împărații romani în secolul III în ampla acțiune de refacere și consolidare a frontierei dunărene⁷⁷. A doua piesă se păstrează în întregime (are 2,45 m înălțime; 0,48 m grosime; baza paralelipipedică cu înălțimea de 0,76 m și latura de 0,40 m) dar din nefericire a fost puternic erodat, fiind cioplit dintr-un calcar cochilifer, și nu mai păstrează nimic din textul inscripției inițiale, dacă aceasta a existat (Plansa V, 2).

În cadrul schimburilor comerciale ceramica a ocupat un loc important. Au fost

69. Ne gândim numai la ceramica comună ce putea fi produsă într-unul din atelierile de la Carsium. Își găsește largi analogii în ceramica romană din Dobrogea (vezi, între altele, Vasile Culi, *ă*, Pontica, 13, 1983, 315-329; C. Chera Mărgineanu, V. Lungu, Pontica, 17, 1984, p.109-130, planșele 2-5; Virgil Lungu, C. Chera, Pontica, 18, 1985, p.223, planșa IV; M. Bucovală, C. Pașca, Pontica, 24,1991, p.224, planșa VII, p.226, planșa VIII) sau zona extracarpatică (vezi, George Popilian, *Ceramica romană din Oltenia*, Craiova, 1970, planșele XV, XVI, XXXVII, XLI-LXXI; Silviu Sanie, *Civilizația romană la est de Carpați și romanitatea pe teritoriul Moldovei* (sec. II î.e.n. - III e.n.), Iași, 1981, planșele 16, 23, 31)

70. Ioan Glodariu, *op.cit.*, p.210.

71. Alexandru Suceveanu, *op. cit.*, p.140 susține acest punct de vedere fără să cunoască importurile ceramice de la Carsium și nici alte materiale ce se supuneau activității vamale.

72. Octavian Bounegru, Pontica, 20, 1987, p.143.

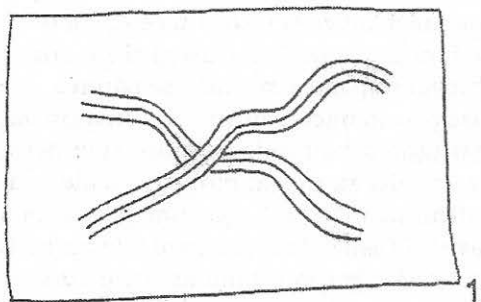
73. Vezi spre exemplu numai inventarul mormintelor din 1987. Constantin Nicolae, *op. cit.*, p.224.

74. Radu Vulpe, Dobrogea. *Cincizeci de ani de viață românească*, București, 1928, p.117-144, Harta Dobrogei în timpul stăpânirii romane, fig. 64; *DID*, II, harta II "Scitia Minoră în secolele I-III".

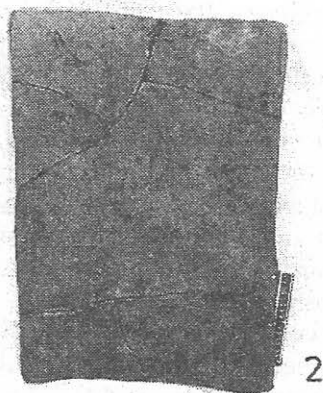
75. *ISM*, V, p.120-128, nr. 95-100; Emilian Popescu, *Inscripțiile grecești și latine din secolele IV-XIII descoperite în România*, București, 1976, p.238-239, nr. 230 și 231. (în continuare *IGLR*).

76. Stâlpul miliar a fost descoperit în anul 1987 în dealul "Celea mică", la cca. 1 km de cetate, în urma lucrărilor agricole. Este din calcar. Pe suprafața lui se mai disting urmele prelucrării. Are dimensiunile actuale: I=1,50 m, D=0,40 m. Fiind greu, nu putea fi adus de la distanță prea mare. În zona inscriptionată mai apar urmele unor intervenții. Pot fi de la utilajele agricole sau datorate unei martelări.

77. V. Barbu, Pontica,11, 1978, p. 145; Andrei Aricescu, *op. cit.*, p. 159-160.

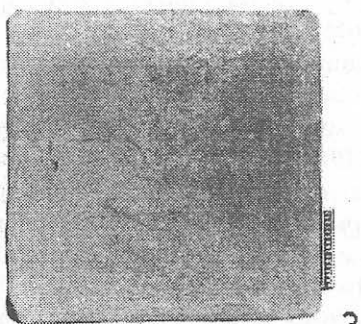


1

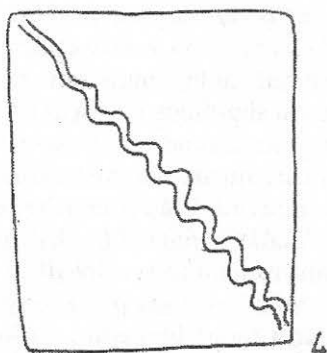


2

TEGULE FUNERARE

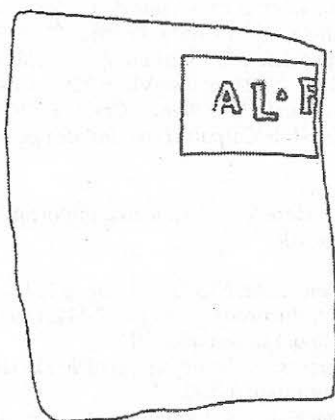


3

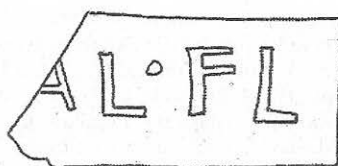


4

CĂRĂMIZI DE PAVIMENT

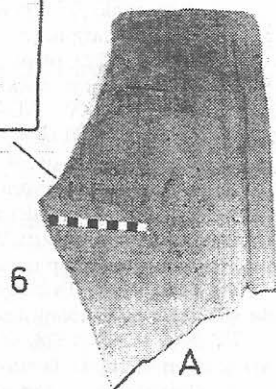


5



B

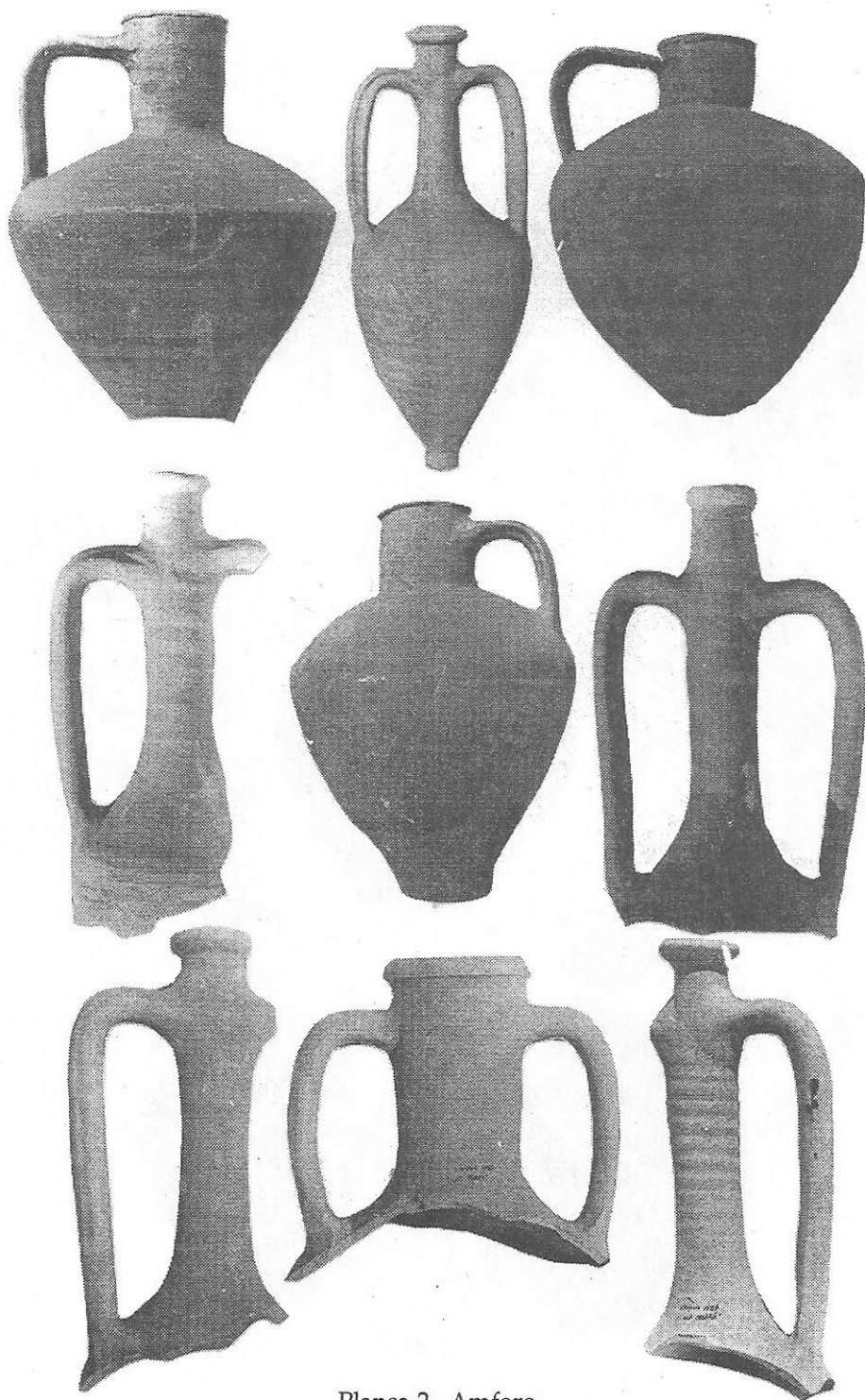
TEGULE ȘTAMPILATE



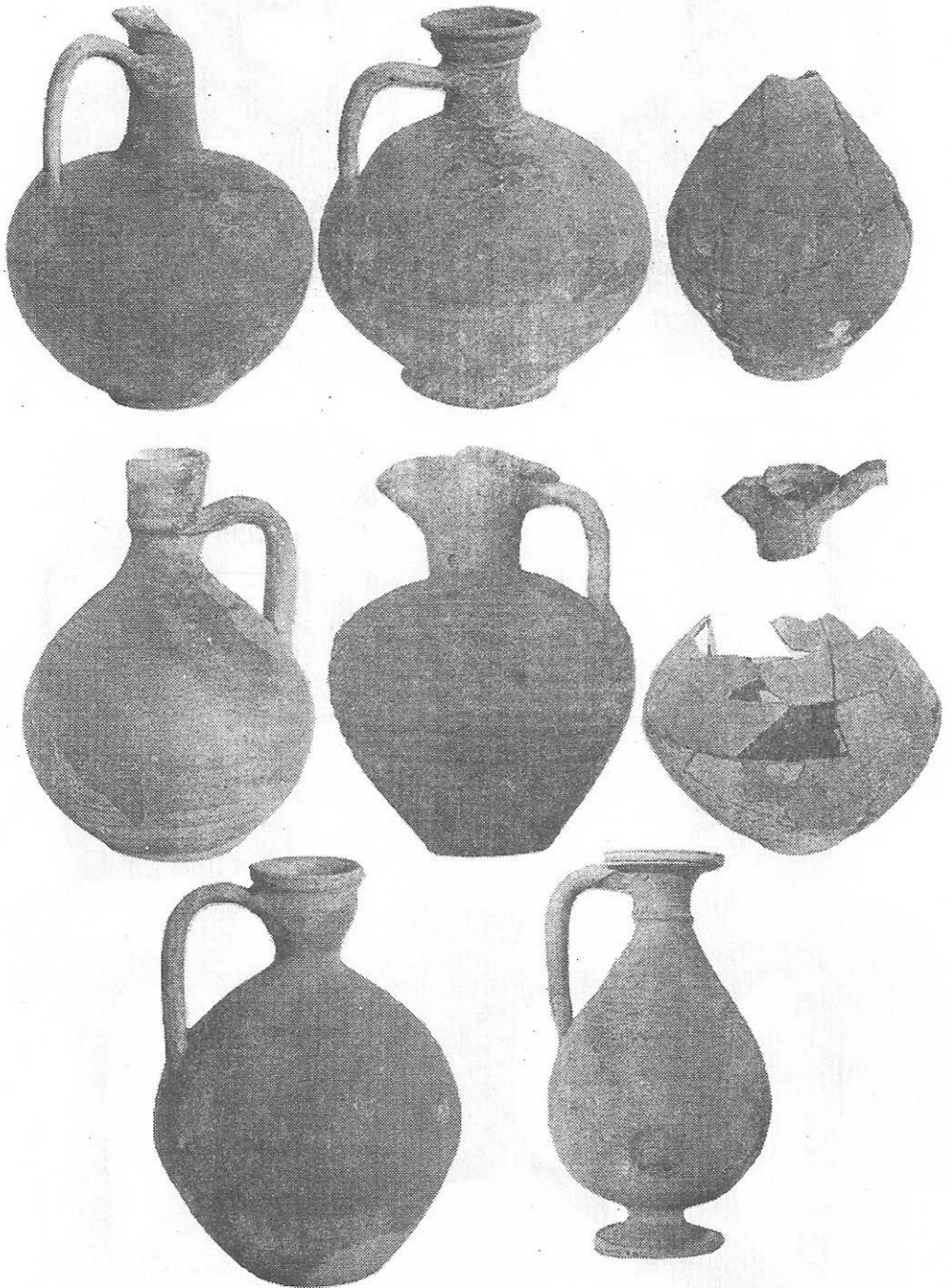
6

A

Plansa 1. Materiale tegulare și cărămizi.



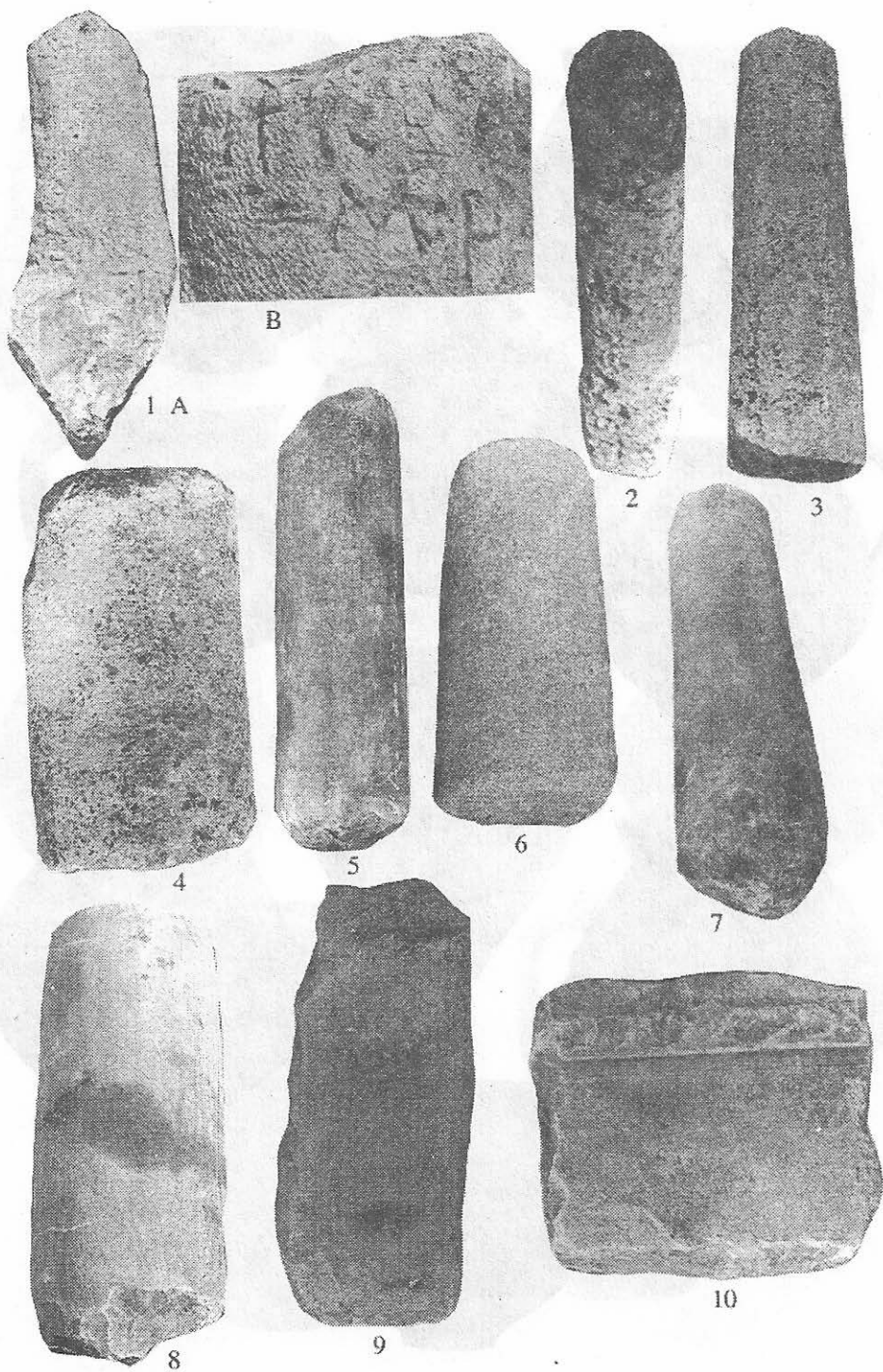
Plansa 2. Amfore.



Plansa 3. Ulcioare.



Plansa 4. Căni.



Plansa 5.

scoase la lumină importuri din regiunile asiaticе, nord-italice, pannonice sau sud-dunărene, datate în secolele I-II p.Chr. unele cunoscute deja⁷⁸ (Planșa VI, 1-5). Prezentăm mai jos câteva descoperiri:

1. Fragment din bordura unui platou decorat în tehnica barbotinei cu reliefuri bahice, reprezentând amforete. Pasta este lipsită de consistență și are o patină de culoare aramei (Planșa X,3)

2. Fragment cană, pastă deschisă cu firnis roșcat, aplicat neglijent pe partea mediană și superioară, decorată pe corp cu melci (planșa VII,1);

3. Fragment bol, pastă cărămizie închisă, cu aspect lucios, maroniu la exterior. Fundul este bine profilat, înalt. Buza este răsfrântă spre exterior și ornată cu frunze lanceolate (Planșa VII, 2);

4. Fragment vas (poate bol), pastă cărămizie-roșcată cu aspect strălucitor. Are un ornament în benzi, din care se mai vede ultimul registru, alcătuit din metope în care s-a executat (prin ștampilare după părerea noastră) câte o rozetă⁷⁹ (Planșa VII, 3);

5. Fragment din buza unui castron din pastă de culoare deschisă, profilată la exterior și ușor șanțuită (pentru capac), ornamentată cu un registru de funze cu coada răsucită ca o cârjă⁸⁰ (Planșa VII, 4);

6. Fragment din buza unui bol din pastă cărămizie deschisă, subțire, cu un ornament superior din care se mai disting sus două "perle" urmate de trei valuri jos⁸¹ (Planșa VII, 5);

7.- 8. Două fragmente din buzele unor boluri (Planșa VII, 6A,B). Primul este acoperit cu un firnis roșu; al doilea este din pastă fină și are un luciu metalic la exterior;

9. Fragment buză bol, pastă cărămizie deschis. Buza îngustă și răsfrântă, marcată la exterior de o bandă liberă, după care urmează un ornament din care se păstrează două registre. Primul o alternanță de rozete și semicercuri concentrice cu deschiderea în sus, al doilea cade în spărtură și se mai văd patru rozete una lângă cealaltă (Planșa VI, 6)

10. Buză bol din pastă fină de culoare deschisă cu firnis roșu. Formă ușor conică (Planșa VI, 7)

Integrarea așezării de la Carsium în circuitul comercial roman este demonstrată și de descoperirea unor opaițe cu mărci cunoscute care au circulat în secolele II-III⁸². Majoritatea materialelor semnalate provin din cele două necropole ț lane și așezarea civilă⁸³.

În urma unor lucrări edilitare sau industriale, efectuate la Hârșova în ultimii ani, au fost puse în evidență mai multe fragmente de amfore însemnate cu vopsea roșie. Importante pentru a sublinia legăturile economice cu lumea răsăriteană, acestea sunt:

1. Fragment gât amforă, pastă de culoare bej deschis (Planșa VIII, 1). Descoperit

78. Octavian Bounegru și colab SCIVA, 3, Tom, 40, 1989, p. 290, nr. 3-9; Octavian Bounegru, Pontica, 21-22, 1988-1989, p.104, 5-12, p.105, 1-2, p. 110, 14-23. În majoritatea ei, ceramica cu barbotină prezentată de autori a fost recuperată de noi din așezarea de "La Moară" și să află la Muzeul din Hârșova. La fel și ceramica de pe strada Vadului, "groapa menajeră"

79. Gheorghe Popilian, *op.cit.*, p.1 XXXII, 310-313.

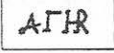
80. *Ibidem*, p1, XIX, nr.224, 230 și p.51.

81. Fragmente ceramice cu "șiruri de perle" se găesc la Troesmis (A. Opaif, Peuce, 8, 1980 p.336, p1. VI, 3) și Niculițel (V. H. Baumann, Peuce 8, 1980, p.376, p1.XIX).

82. Constantin Nicolae, Pontica, 27, 1994, p. 199-203 ștampilele "Proclius", "Fortis", "Flavius", "Cassius"; C. Iconomu, *Opaite greco-romane*, București, 1967, p.91, nr. 403 pentru "Euctemon".

83. Constantin Nicolae, Pontica, 26, p.222-225.

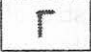
în 1987 în așezarea "La Moară" în urma lucrărilor industriale. Conține legenda

 scrisă cu litere de tipar, subțiri, înalte de 5-7 mm. Ultima literă este din alfabetul latin. Poate reprezenta prescurtarea unui antroponim.


2. Fragment gât amforă, pastă bej deschis la exterior și roz la interior. Are aspect poros în spărtură. A fost descoperit în 1987 în așezarea "La Moară" (Plansa VIII,2). Pe umerii vasului se disting clar două litere (prima de tipar) înalte de 10-12 mm. Prima -

M - are partea de jos în spărtură. Înscrierea  poate fi unitatea de măsură.


3. Fragment amforetă, pastă cărămizie (Plansa VIII, 3). A fost descoperit în anul 1987 în așezarea "La Moară". Pe umerii vasului s-a executat cu vopsea roșie, cu

înălțimea de 30 mm litera  Reprezintă măsura vasului.


4. Fragment amforă de mari dimensiuni, pastă bej la exterior și roz la interior (Plansa VIII, 4). Pe umerii vasului se observă două linii de cca. 30 mm paralele, ce pot

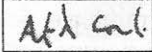
fi continuarea literei  Provine din așezarea "La Moară".

5. Fragment din corpul unui vas. Pastă de culoare bej. (Plansa VIII, 5) Pe

suprafața existentă se află înscrisă litera  pe o lățime de 60 mm și înălțime de 30 mm. Poate fi un rest dintr-o inscripție sau măsura vasului. Provine din str. Alexandru cel Bun și a fost descoperită în 1991 în șanțul unei conducte de apă.

6. Fragment din gâtul unei amfore. Pasta este de culoare deschisă la exterior și mai închisă la interior, cu aspect poros și resturi pisate (Plansa VIII, 6). Înscrișul este

dispus pe trei rânduri și este greu de citit. Între torti are scrisă litera  cu un punct și o bară înclinată spre stânga (posibil măsura vasului). În rândul doi dintr-o le-

gendă mai mare care a căzut în spărtură se mai păstrează , ceea ce reprezintă partea unui antroponim. Din rândul trei se disting doar capetele literelor. Descoperit în 1996 pe str. Fundătura Dunării.

Inscripțiile au o valoare deosebită fiind primele de acest fel cunoscute la Carsium. Ele se încadrează în aria celor cunoscute ca provenind din așezări similare de pe linia Dunării⁸⁴ și confirmă locul jucat de așezarea de aici în comerțul local și poate de tranzit spre Muntenia cât și existența unor instituții specializate, cu magistrați⁸⁵. Cele din așezarea "La Moară" dovedesc că aceasta nu și-a încheiat activitatea către a doua jumătate a secolului II d.Hr⁸⁶, cum s-a afirmat cu puțin timp în urmă de unii specialiști, ci continuă să existe și în secolele următoare⁸⁷.

84. În general, pentru asemenea tipuri de inscripții, a se vedea, Andrei Opaiț, Peuce, 10, 2, 1991, p. 183; nr. 103; p.190; Ibidem, p. 252-254; I. Barnea, Pontica, 10, 1977, p. 280 și următoarele; A. Rădulescu, Pontica, 6, 1973, p. 193; D. Tudor, Pontica 13, 1980, p.343; Silviu Sanie, SCIVA, 2, 26, 1975, p. 189-208 (pentru nr.4 în cazul nostru, vezi p. 196, 18, fig. 4,3); Emilian Popescu, IGLR, nr. 314-349.

85. Vezi discuțiile de mai sus cu nota 70.

86. Octavian Bounegru și colab, *op. cit.*, p.280, unde se face cronologia așezării.

87. Vezi, Constantin Nicolae, *op. cit.*, p.227-228. Ne propunem un studiu consacrat ceramicii din această așezare.



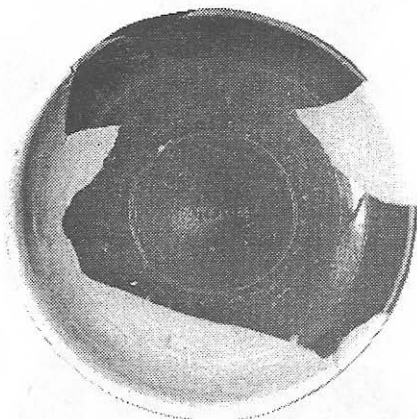
1



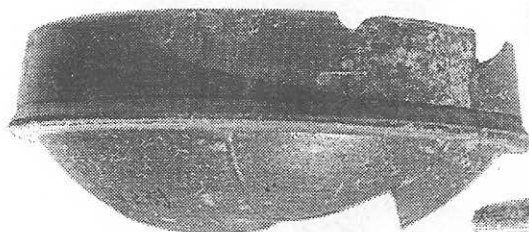
2



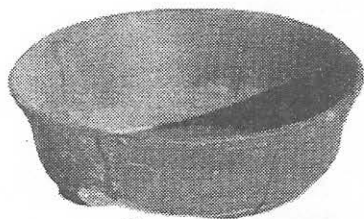
3



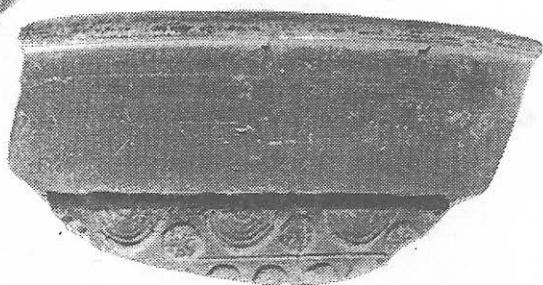
4



5

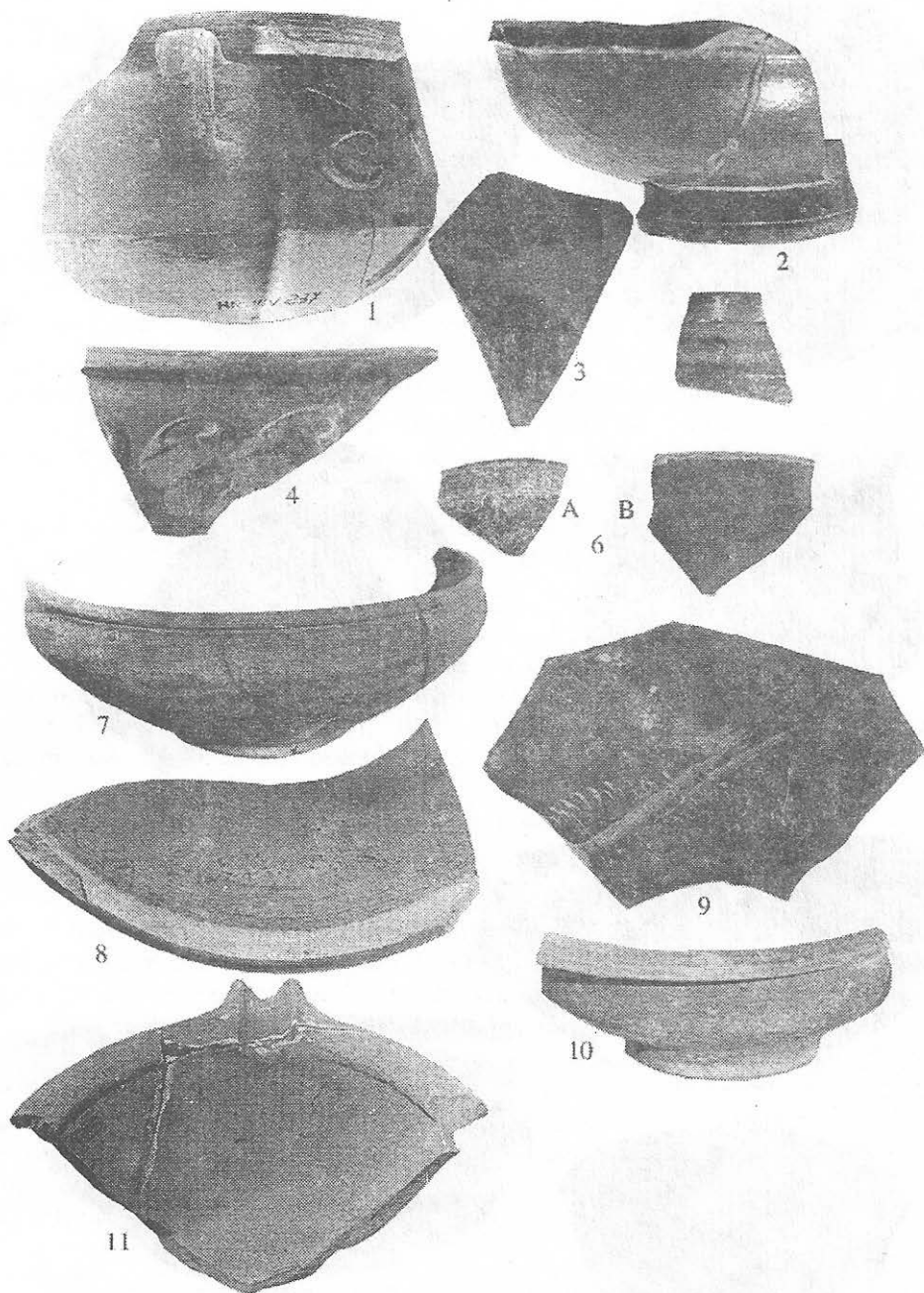


7

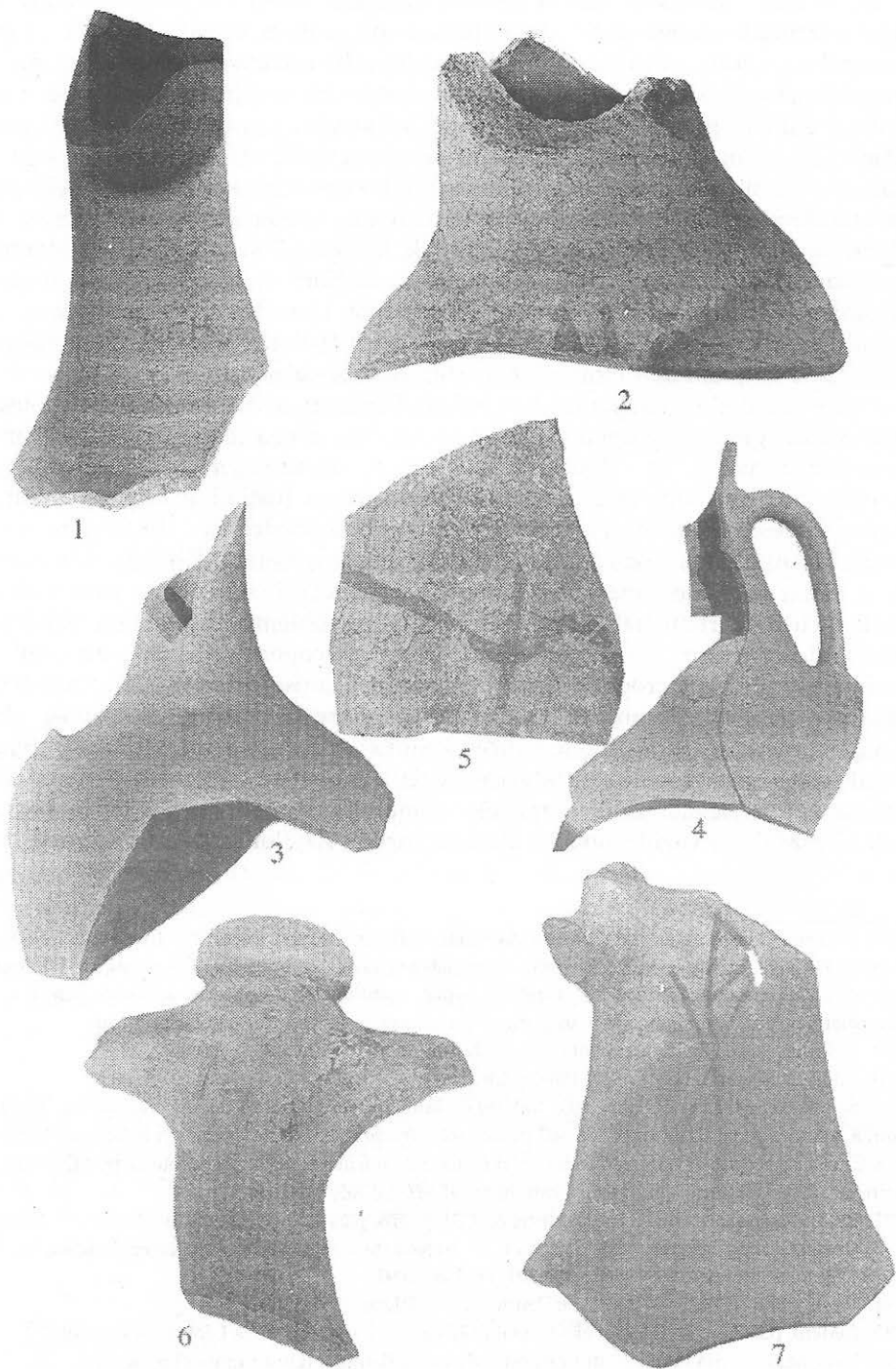


6

Plansa 6. Terra sigillata și barbotine.



Plasa 7. 1 - 6 terra sigillata și barbotine.
7 - 10 farfurii și castroane.
11 mortaria.



Plansa 8. Inscriptii cu vopsea.

Analizând viața economică la Carsium în epoca romană și bizantină nu trebuie neglijată circulația monetară. Se cunosc până în prezent un număr apreciabil de piese provenind din zona orașului și publicate deja. În cercetările sistematice au fost descoperite monede deosebit de importante, care permit încadrarea cronologică a unor complexe, dar din păcate, nu au văzut lumina tiparului, așa că ne vedem obligați să apelăm la cele cunoscute. Astfel, în 1987 în așezarea de "La Moară" s-a recuperat dintr-o groapă menajeră o monedă emisă în timpul lui Antoninus Pius. Piesa era împreună cu mai multe vase romane de lux⁸⁸. Cel mai mare este numărul monedelor din secolele III-IV emise de împărații Probus, Constantin, I., Licinius, Constantius II, Constantin II, Valentinian, Arcadius, Honorius, recuperate de la Hârșova și împrejurimi, emise în monetăriile de la Roma, Siscia, Cyzicus, Nicomedia, Heraclea, Constantinopol⁸⁹. Cele mai multe sunt de la Constantin II și au fost emise la Roma și Siscia. Ele vorbesc de rolul jucat de Carsium în schimbul de mărfuri la mijlocul secolului IV⁹⁰. Din secolul V nu se cunosc monede care circulau la Carsium. Lipsa ori raritatea lor trebuie puse pe seama situației grele a regiunilor răsăritene și cu deosebire a celor dunărene în contextul invaziei hunilor⁹¹. La sfârșitul veacului și în cel următor, sunt ilustrate prin descoperiri monetare domeniile împăraților Anastasius, Justin I, Justinian⁹², Justin II⁹³ prin câteva piese. La sfârșitul secolului VI numărul monedelor crește. Se cunosc emisiuni de la Antiohia și Constantinopol din timpul împăraților Tiberius, Mauricius⁹⁴, Focas și Heraclius⁹⁵. Descoperirile de monede în cercetările sistematice sunt mult mai mari. Pentru a oferi un tablou mai larg asupra problemei, ne vedem obligați să amintim aici tezaurul de monede din bronz descoperit în 1987 într-unul din mormintele zidite ale necropolei romano-bizantine I, emise între 318-320⁹⁶. La acesta se adaugă piesele din mormintele necropolei tumulare și celeilalte necropole plane, destul de numeroase după câte ne aducem aminte⁹⁷. Chiar în acest stadiu al publicării materialelor, nu este greu de constatat că circulația monetară la Carsium a avut o curbă constantă, strâns legată de fenomenele economice și politice ale lumii romane, reflectând mai ales invaziile violente ale kutrigurilor, slavilor și avarilor⁹⁸. În acest con-

88. Moneda a fost deteriorată parțial de muncitorii din șantier. Lectura a fost făcută de Ernest Oberländer Târnoveanu, de la MIR București. Piesa datează vasele cu barbotină. Vezi mai sus bibliografia de la nota 78. Ne pare rău că nu am fost întrebați asupra condițiilor de descoperire a vaselor pentru a oferi autorilor materialului detaliile necesare unei încadrări cât mai exacte a tuturor celor publicate.

89. R. Ocheșeanu, Gh. Papuc, *Pontica*, 5, 1972, p. 476, nr. 79-80 și 101.

90. Radu Ocheșeanu, *Pontica*, 17, 1984, p.136.

91. Se știe că la 434 când s-a încheiat tratatul cu hunii, este amintită fortăreața "Karsos din Tracia" în stăpânirea acestora. Vezi, *DID*, II, p. 406-407 pentru întreaga problematică a prezenței hunilor în Dobrogea romană. La noua pace din 449 dintre Teodosius și Atilla, romanii au cedat câteva capete de pod în Dobrogea, între care se afla și Carsium. Vezi Victor Brătulescu, *BCMI*, 33, 105, 1940, p.12.

92. Radu Ocheșeanu, Gh. Papuc, *Pontica*, 6, 1973, p. 378, p.244.

93. Costel Chiriac, *Pontica*, 1983, p. 329, nr. 37; Antoaneta Vertan, Gabriel Custurea, *Pontica*, 14, 1981, p.341, nr. 328; *idem*, *Pontica*, 19, 1986, p.300-301, nr. 1085-1097.

94. *Idem*, *Pontica*, 14, p. 342, nr. 329; *Pontica*, 19, p.301, nr. 1098-1100.

95. *Ibidem*, p.277, nr. 2, 4, 6. Tot aici se mai publică câte o monedă de la Leon VI și Roman I.

96. Informația oferită la momentul respectiv de la Lia Bătrâna. Îi mulțumim și pe această cale.

97. Este regretabil că după 10 ani de la cercetarea obiectivelor, materialele rezultate nu au văzut lumina tiparului.

98. *DID*, II, p. 429-432..

text, după cum se știe, multe așezări și-au încheiat activitatea⁹⁹.

Cum este și firesc, o analiză globală a evoluției vieții la Carsium nu poate neglija problemele cultural-spirituale. Există indicii care plasează așezarea de aici în rândul celor mai importante centre ale culturii provinciale de la Dunărea de jos. Se poate vorbi la Carsium de o arhitectură monumentală, cu edificii de mari proporții, după cum demonstrează o lespede de portal (Planșa V,9). Din păcate, distrugerile provocate de-a lungul timpului au afectat grav fondul arheologic și cercetările întreprinse până acum au scos la lumină elemente dispersate ale unor construcții. Astfel, în ruinele cetății s-a descoperit fragmentul unui epistyl din marmură, așa cum se întâlnește în secolul II în epoca înfloritoare a Antoninilor la Histria, Tomis sau Callatis¹⁰⁰. În ruinele de epocă medievală timpurie se observă reutilizarea unor elemente de decor arhitectural: coloane, un fragment de arhitravă etc. De-a lungul anilor, în împrejurări mai puțin cunoscute, la Hârșova s-au păstrat mai multe fragmente de coloane care se pot adăuga celor două publicate deja¹⁰¹. Prezentăm mai jos asemenea piese:

1. Fragment fus coloană marmură bej cu puncte negre și aspect zaharos (Planșa V,6). Dimensiuni: D=40 cm, I=98 cm;

2. Fragment fus coloană din marmură gri cu nervuri albe (Planșa V, 8) A fost secționat în două. Dimensiuni: D=57 cm, I = 120 cm;

3. Fragment fus coloană marmură albă (Planșa V,7). Dimensiuni, D=40 cm, I=154 cm;

4. Fragment fus coloană calcar șlefuit, partea superioară (Planșa V,4) Dimensiuni: D=43 cm, I=76 cm;

5. Fus calcar alb, șlefuit (Planșa V,3). Dimensiuni: D=48 cm, I=175 cm;

6. Fragment fus coloană din marmură albă, cu reflexe vineții. Lipsește partea inferioară (planșa V,5). Dimensiuni: D=38 cm, I=175 cm. Condițiile în care s-au descoperit piesele nu permit alte discuții. Se încadrează în descrierile altor piese similare descoperite în Dobrogea și datate în epoca romană și romano-bizantină¹⁰².

La Hârșova s-au descoperit și două baze de coloane. Prima este din marmură și distrusă parțial (Planșa IX, 4A, B). Plinta este inexistentă iar din dusină se păstrează o parte cu ornament drapat. În partea superioară este aplatizată și are un cerc profilat, în interiorul căruia se încadra fusul coloanei. Este o piesă inedită. A doua (Planșa IX,3 A, B) se păstrează pe trei sferturi, are plinta lipsă, un tor cilindric ușor răsucit peste care se așează fusul. În partea centrală este prevăzut cu un orificiu patrulater de fixare a coloanei, adânc de 6 cm. Înălțimea piesei este de 23 cm. Se încadrează în stilul simplu toscan¹⁰³.

Între elementele de arhitectură descoperite la Carsium se remarcă și două capiteluri ionice din calcar. Primul (Planșa IX, 1A, B) este întreg și are următoarele dimensiuni: I=15 cm; latură abac=31 cm; diametru cavitate coloană=28 cm; diametru volută=12 cm. Volutele sunt pronunțate și se sfârșesc printr-un "oculus". Acestea se despart prin ove flancate de profiluri în relief spre dreapta și stânga. Sulul este format

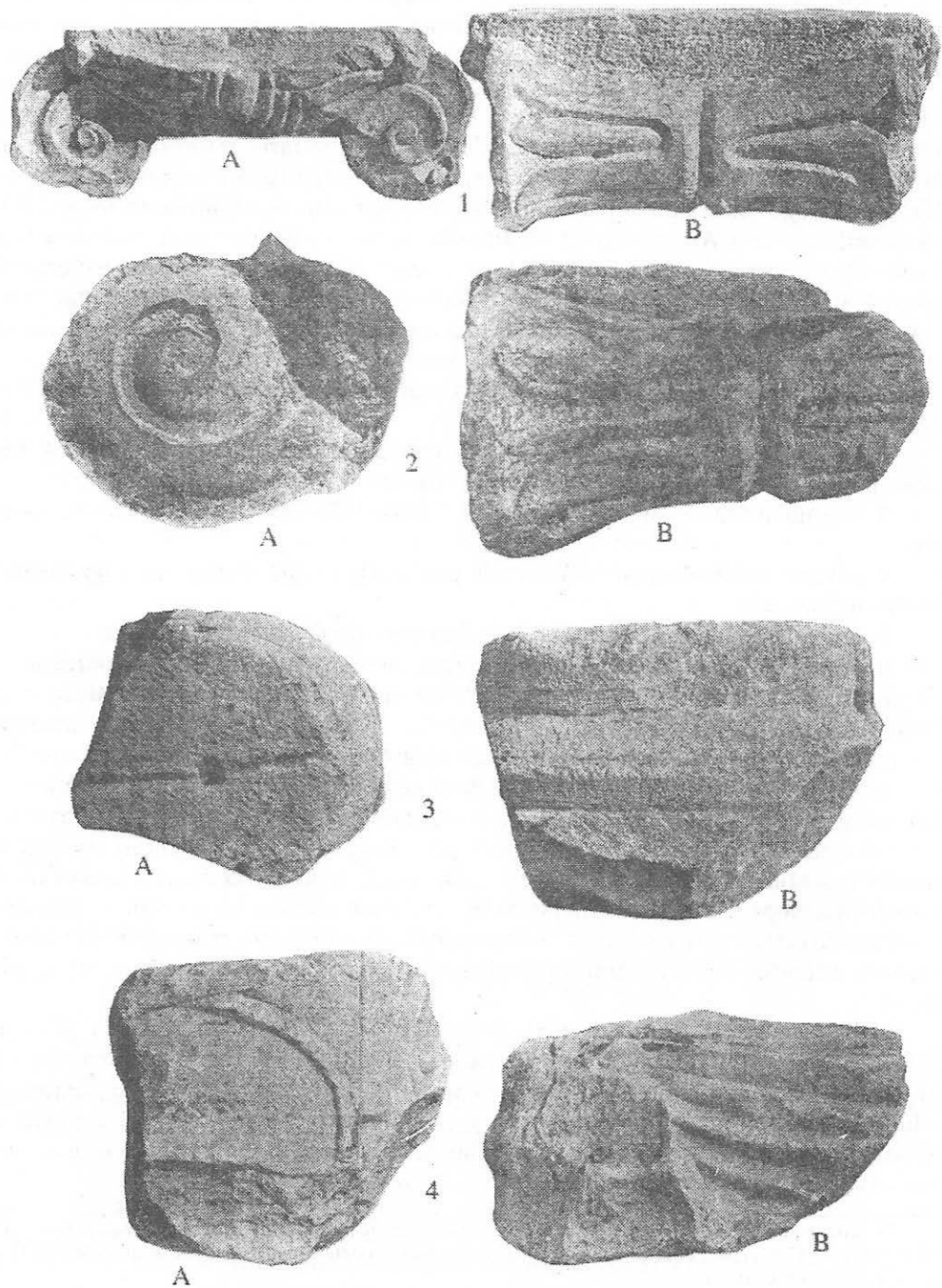
99. Cum este cazul la Dinogetia, distrusă de kutriguri. Ibidem, *loc. cit.* Pentru alte așezări similare din Dobrogea, vezi, C. Scorpan, Pontica, 9, 1972, p. 357-361, unde se poate urmări situația din secolele VI-VII, în care se regăsește și Carsium.

100. Vasile Pârvan, AAR, XXV, 1913, p. 489-490.

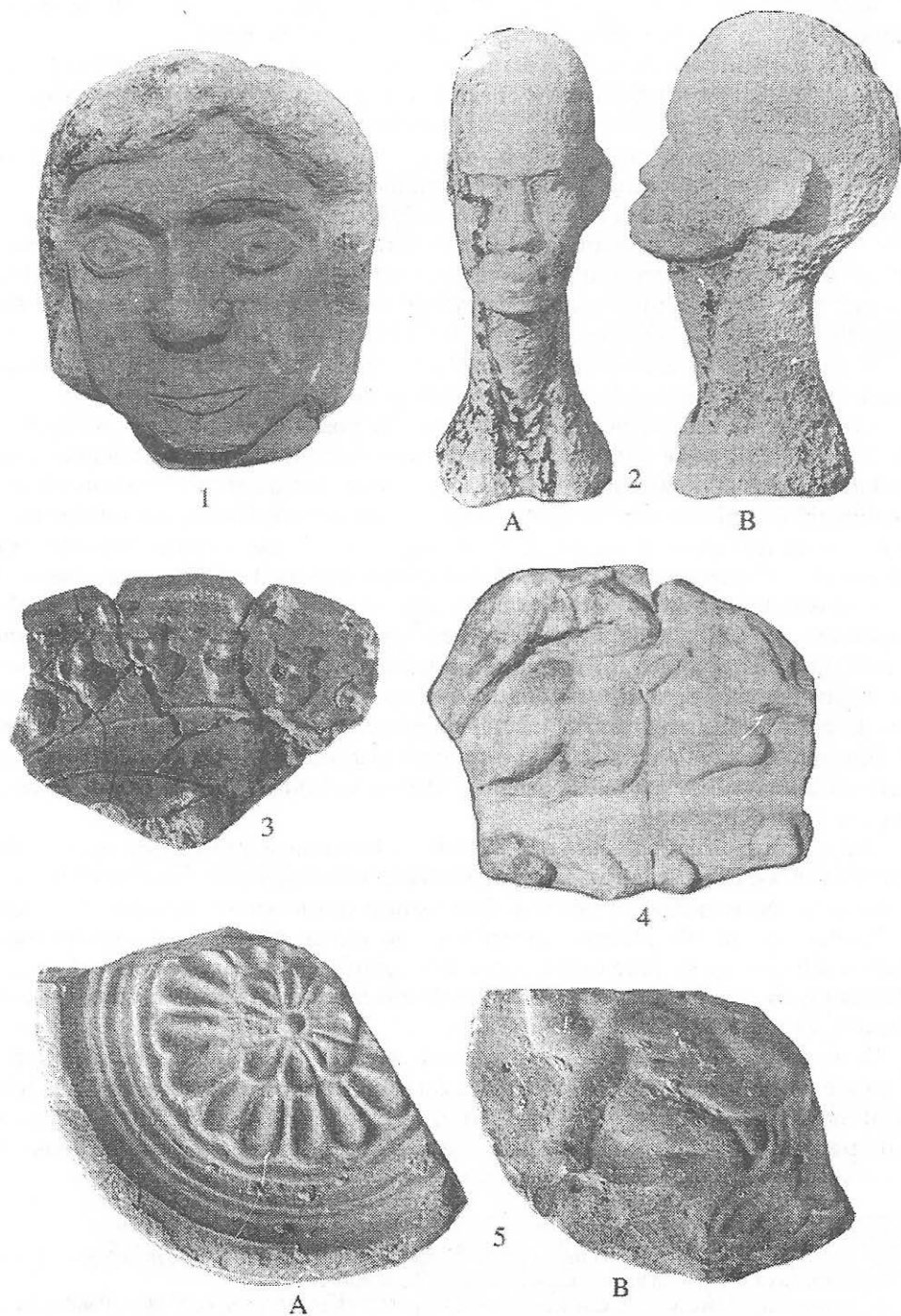
101. Zizi Covacef, Cecilia Pașca, Pontica, 24, p.173, nr. 49 și 50.

102. Ibidem, p. 168-180; V. H. Baumann, Peuce, 9, 1984, p. 207.

103. Ibidem, p. 615-616, nr. 41-45.



Plansa 9.



Plasa 10.

din doi muguri de lotus despărțiți printr-un șanț¹⁰⁴. Cel de-al doilea este numai un fragment dintr-un sul cu volute și muguri, identice cu cel de mai sus.

De la *Carsium* provin și două statui. Acestea au fost recuperate în urmă cu mai bine de 10 ani din partea de răsărit a orașului, într-o zonă de contact între necropolele plană și tumulară. Prima (Plansa X, 2A, B) este din calcar spongios și reprezintă chipul unui personaj de origine nord-africană a cărui față a fost vopsită în negru, poate tocmai pentru a i se individualiza culoarea originală a pielii¹⁰⁵. A doua (Plansa X,1) reprezintă chipul unei femei cu părul aranjat după moda lumii romane târzii, având urme de vopsea neagră pe suprafața lui. Fața este ovală, sprâncenele arcuite, ochii și pupilele mărite, nasul mare, gura mare cu buze subțiri, bărbie mică. Într-un cuvânt, un exemplu tipic al portretului asimetric realizat de un meșter local, care exista fără îndoială și aici, așa cum erau în alte părți ale Dobrogei romane¹⁰⁶.

În ambele cazuri ne aflăm în fața unor portrete funerare, deosebit de importante pentru studiul populațiilor din regiune în secolele III-IV.

Descoperirile arheologice de până acum fac posibile și câteva considerații de ordin religios. Cele peste 100 morminte săpate în trei necropole pun în evidență o mare varietate a ritului și ritualului de înmormântare. Majoritatea defuncțiilor sunt orientate spre direcția E-V fiind depuși în gropi simple. În unele cazuri se remarcă un inventar bogat alcătuit din piese de ceramică, sticlă, argint, aur (vase, accesorii vestimentare, podoabe etc). O parte din defuncții au fost depuși în morminte zidite sau acoperite de tegule. O varietate deosebit de interesantă a oferit-o necropola tumulară, unde au fost recuperate mari cantități de semințe și fructe carbonizate (conuri de pin, smochine, curmale, nuci, fistic, alune), problemă importantă și sub aspect religios dar și economic, deoarece avem de-a face cu bunuri de import, deosebit de scumpe la vremea aceea. În parte, mormintele au fost însoțite de monumente funerare distruse în majoritate. În urmă cu câțiva ani din nordul orașului a fost recuperată o parte dintr-o piatră funerară din marmură, spartă din vechime (Plansa V, 10) care mai păstrează un fragment din decorul bordurei.

Din reprezentările religioase este întâlnită la *Carsium* și împrejurimi cea a zeului nebiruit Mithras. Cu ani în urmă a intrat în colecția arheologică a Liceului din Hârșova un fragment reprezentându-l pe erou. Este realizat din marmură și reprezintă scena sacrificiului. Sus se află Mithras, căruia i se văd numai picioarele, jos taurul îngenuchiat din care nu se vede capul. Scena este completată de șarpe și câine. Icoana a fost înconjurată de o bordură cu motive florale din care se mai văd câteva frunze jos¹⁰⁷ (Plansa X, 4).

Descoperiri recente dovedesc și venerarea Afroditei. Este interesant fundul unui vas (poate o farfurie sau castron), din pastă cărămizie deschisă cu urme de firnis roșu păstrat mai bine la exterior, dar și în interior, pe care se află două reliefuri (Plansa X, 5A, B), parțial păstrate. Primul, cel exterior, este alcătuit din două rozete suprapuse; în

104. *Ibidem*, p. 217, 4 (611, 29, a, b).


105. Este o piesă inedită. Prezența unor indivizi cu aceleași caracteristici somatice în necropola II conduce la observația că la *Carsium* au fost aduși coloniști și din nordul Africii.

106. Spre exemplificare, vezi, Z. Covacef, *Pontica*, 23, p. 147, 13, p. 146, planșa 6,2. *Idem*, *Pontica*, 14, p. 293-295 și fig. 3.

107. *ISM*, I, 1983, p. 487-488, nr. 374 cu imagine. În cazul nostru asemănarea este mai evidentă cu icoana descoperită la Mircea Vodă, în teritoriul cetății Troesmis. Vezi, *DID*, II, p.335, fig. 77. Pentru alte situații, Silviu Sanie, *Arh Mold*, 17, 1994, p. 65, 4.

interior una mică alcătuită din opt petale, apoi cea mare, din opt petale duble, înconjurată de patru cercuri concentrice, în relief. În interiorul vasului se disting clar două corpuri umane, – un bărbat și o femeie (indiciul celei din urmă este dat de părul care apare sub personaje) într-o scenă erotică. Nu este vorba de un vas comun utilizat în activitatea de toate zilele, ci mai degrabă de unul ritual, folosit în ceremoniile afrodisiace.

Interesante și demne de luat în calcul sunt elementele de cult creștin întâlnite la Carsium. În necroloagele plane unele morminte au pus în evidență noua religie prin lipsa inventarului, orientarea defunțiilor sau poziția brațelor. Mai semnificative sunt reprezentările creștine. În săpăturile din 1963 au fost descoperite câteva fragmente ceramice de factură creștină¹⁰⁸ iar în 1989 de pe strada Vadului, în urma lucrărilor de excavații pentru construirea blocului S1, a fost scos la lumină un fragment de vas cu monogramă. Este vorba de o amforă de mari dimensiuni (Plansa VIII, 7) din care s-a

recuperat gâtul, pe care s-a executat cu vopsea roșie monograma ¹⁰⁹ cu numele lui Hristos¹¹⁰. Ne aflăm în fața unei dovezi clare a pătrunderii și practicării creștinismului la Carsium, care se adaugă celor mai recente descoperiri din cetate¹¹¹ și confirmă informațiile oferite de izvoarele istorice cu privire la rolul jucat de așezare, ca centru al noii religii în zonă¹¹².

Am încercat să sintetizăm în aceste pagini informațiile antice, concluziile cercetărilor de până acum și mai ales să valorificăm descoperirile întâmplătoare, destul de numeroase, pentru a sublinia rolul jucat de Carsium în epoca romană și bizantină. Sperăm că s-a conturat imaginea unui centru important al civilizației vechi la Dunărea de Jos, despre care, chiar și cu cele de mai sus, se știu destul de puține lucruri. Mărturisim convingerea că această analiză va servi tuturor celor ce sunt interesați să cunoască mai bine istoria localității în special, dar și celor ce urmăresc evoluția fenomenelor economice, sociale, politice, culturale a regiunii dintre Dunăre și Mare în general.

DÉCOUVERTES D'ÉPOQUE ROMAINE ET BYZANTINE À CARSIMUM

Résumé

Carsium a représenté à l'époque romaine et byzantine un relais des plus importants entre le monde pontique et celui extracarpatique. Par cela même et grâce à sa

108. Este vorba de un fragment de farfurie cu pești incizați și un fragment de opaiț. Vezi, Andrei Aricescu, *Pontica*, 4, 1971, p. 355, fig. 4 a, b.

109. A fost descoperit în 1989 într-o groapă menajeră de pe str. Vadului, împreună cu alte fragmente romane sau getice de epocă romană. Vasul a fost executat din pastă de culoare cărămizie deschisă cu nuanțe de bej la exterior. Literele au înălțimea de 15 cm.

110. Pentru acest tip de monogramă, a se vedea, Emilian Popescu, IGLR, p. 45, 10; Ion Barnea, *Les monuments paleochrétiens de Roumanie*, Citta del Vaticano, 1977, 63, 31; Idem, *Arta creștină în România, sec. III-VI*, București, 1979, p. 58-59, fig. 2, p. 246-247; Idem, *Pontica* 24, 1991, p. 271-274; Dan Gh. Teodor, *Creștinismul la est de Carpați de la origini până în secolul al XIV-lea*, Iași, 1991, p. 119 etc.

111. Costel Chiriac, Constantin Nicolae. *Despre o eventuală bazilică la Carsium*, comunicare, sesiune "Pontica", 1995.

112. Epifanie Norocel, *Pagini din istoria creștinismului la români*, p. 68; Emilian Popescu, *Christianitas daco-romanae*, p. 112.

position privilégiée aux approches du plus grand gué du Danube, le pouvoir romain s'y est installé au moment même où l'on a pris les premières mesures de fortification du limes, à l'époque de Vespasien. Pour défendre cette zone, à Carsium ont fonctionné pendant des périodes difficiles à apprécier, entre les I^{er} - V^e siècles, plusieurs unités militaires: Ala Gallorum Flaviana, Classis Flavia Moesica, Legio I Italica, Ala II Hispanorum et Aravacorum, Legio I Iovia Scythica, "Milites Scythicii Carso". L'activité militaire est allée de pair avec la vie économique et culturelle, fait confirmé par les nombreuses découvertes: pièces de monnaie, tuilerie et briques (Planche I), amphores (Planche II), cruches (Planche III), brocs (Planche IV), milliaires, fûts de colonne (Planche V), céramique terra sigillata et barbotine (Planches VI-VII), vases à inscriptions en peinture rouge (Planche VIII), Au n°7 il y a une monogramme avec le nom de Christ), chapiteaux et bases de colonne (Planche IX), statues, un reliefs mithriaque, vases rituels (Planche X).

Tous ces vestiges donnent l'image d'un centre des plus florissants du point de vue économique, social, politique et culturel du Bas-Danube.