

CATALOGUL MONEDELOR BIZANTINE ANONIME DESCOPERITE LA CAPIDAVA

GABRIEL CUSTUREA

Cetatea romano-bizantină de la Capidava, unul din punctele cheie ale sistemului defensiv roman și apoi bizantin la Dunărea de Jos, a atras atenția cercetătorilor români încă din anul 1924. Săpăturile sistematice începute atunci continuă și în prezent. Vastul material arheologic recoltat a fost sistematizat într-un prim volum monografic¹ și în numeroase rapoarte și articole². Descoperirile numismatice, din epoca romană și bizantină au fost publicate în diferite articole și cronici, mai ales în ultimele două decenii³.

Monedele bizantine din secolul al XI-lea, după un prim lot de 26 piese studiat în monografie⁴ apar sporadic în publicații⁵. De aceea am considerat util pentru cercetările viitoare publicarea acestor descoperiri pentru a întregi un capitol din istoria acestei cetăți. În catalog am inclus și pisele deja publicate, cu identificarea la zi, pentru o mai bună imagine statistică.

De remarcat că au fost găsite și 3 piese din clasa D, care ar putea împinge mai sus cu câțiva ani cronologia finală a așezării de aici⁶ în timpul lui Constantin IX. Ele însă nu au fost descoperite într-un context arheologic clar și de aceea nu avem maximum de siguranță pentru această ipoteză.

1. Gr. Florescu, R. Florescu, P. Diaconu, *Capidava. Monografie arheologică*. 1, Buc. 1958.

2. Gr. Florescu, R. Florescu, *Materiale*, 6, 1969, p. 617-627; Gr. Florescu, R. Florescu, G1. Ceacalopol, *Materiale*, 8, 1962, p. 693-704; R. Florescu, N. Cheluță-Georgescu, *Pontica*, 7, 1974, p. 417-435; idem, *Pontica*, 8, 1975, p. 77-85; R. Florescu, *Pontica*, 8, 1975, p. 361-372; A. Aricescu, *Pontica*, 9, 1976, p. 79-88; A. Rădulescu, *Dacia*, N.S., 14, 1970, p. 311-323; N. Cheluță-Georgescu, *Pontica*, 11, 1978, p. 211-222; S. Haimovici, R. Ureche, *Pontica*, 12, 1979, p. 157-170; Z. Covacef, *Materiale*, 13, Oradea, 1979, p. 175-178; eadem, *Pontica*, 13, 1980, p. 254-274; eadem, *Materiale*, 15, Brașov, Buc. 1983, p. 361-366; eadem, *Pontica*, 21-22, 1988-1989, p. 187-196; C. Matei, *Cultură și civilizație la Dunărea de Jos, III-IV, Călărași*, 1987, p. 95-101; idem, *Cultură și civilizație...*, 5-7, 1988-1989, p. 121-141; M. Lucaciu, C. Matei, L. Dărăban, V.V. Morariu, in *Archaeometry in Romania*, 1, Buc., 1988, p. 51-58; R. Florescu, Z. Covacef, *Pontica*, 21-22, 1988-1989, p. 197-247; Z. Covacef, Em. Corbu, *Pontica*, 24, 1994, p. 287-297; Z. Covacef, P. Covacef, *Pontica*, 25, 1992, p. 343-348; Z. Covacef, *Pontica*, 26, 1993, p. 245-251; N. Noica, C. Matei, I. Dima, M. Munteanu, *Cultură și Civilizație*, 13-15, 1995, p. 193-195.

3. Gh. Poenaru-Bordea, BSNR, 70-74, 1976-1980, 124-128, p. 247-251; idem, BSNR, 77-79, 1983-1985, 131-133, p. 169-176; R. Ocheșeanu, G. Papuc, *Pontica* 9, 1976, p. 216, 219; A. Vertan, G. Custurea, *Pontica*, 13, 1980, p. 355; idem, *Pontica*, 14, 1981, p. 334-335; idem, *Pontica*, 15, 1982, p. 282; idem, *Pontica*, 19, 1986, p. 298, nr. 1038; idem, *Pontica*, 21-22, 1988-1989, p. 378-380 și p. 385, nr. 1355; idem, *Pontica*, 25, 1992, p. 384-386; G. Custurea, *Pontica*, 19, 1986, p. 277, nr. 1; Z. Covacef, *Pontica*, 13, 1980, p. 268-273.

4. P. Diaconu in Gr. Florescu, R. Florescu, P. Diaconu, *op. cit.* p. 238-244, unde identificarea este făcută după W. Worth, *Catalogue of the imperial byzantine coins in the British Museum*, London, 1908.

5. Gh. Poenaru-Bordea, BSNR, 1981-1983, p. 170, nr. 21; Z. Covacef, *Pontica*, 13, 1980, p. 273, nr. 19.

6. P. Diaconu, *Les Petchénègues au Bas-Danube*, Buc. 1970, p. 48, n.130.

CATALOG⁷

VASILE II - CONSTANTIN VIII

- DOW, III, 2, P. 650 cl. A, var. 1
1. AE ↓ 7,84 g, 28 mm,
Capidava..., p. 238, nr.1

DOW III, 2, p. 650 cl A, var. 1 (1a)

 2. AE ↓ 13, 05 g, 32,2 mm.
Passim. Inv. 46360

DOW, III, 2, p. 651, 652, 658,
cl. A, var. 3, 5, 20

 3. AE ↓ 7,37 g, 28 mm,
Gh. Poenaru-Bordea, BSNR, 77-79,
1983-1985, p. 170, nr. 21

DOW III, 2, p. 652, cl. A, var. 5.

 4. AE ↓ 10,97 g, 29,5 mm,
1978, sect. V, c. M77, - 0,42 m.
Inv 45876. Z. Covacef, Pontica, 13,
1980, p. 273, nr. 19

DOW, III, 2, p. 653 cl.A, var 8

 5. AE ↓ 8,44, 28 mm.
Passim. Inv. 46357.

DOW, III, 2, p. 654 cl. A, var.9

 6. AE m 13, 35 g, 34 x 31,5 mm
1957, sect. VIII, SO, c. 6P, - 0,15 m.
Inv. 53576.

DOW III, 2, p. 658 cl.A, var. 21.

 7. AE ↓ 14, 47, g, 34 mm.
Capidava... p. 239, nr. 3.

- DOW III, 2, p. 658 cl. A, var. 23.
8. AE ↓ 7,84 g, 29 mm.
1956, sect. VI, c. 25, - 0,30 m.
Inv. 53564.

DOW III, 2, p. 659, cl. A, var. 24.

 9. AE ↓ 13, 98 g, 30 x 28,5 mm.
1959, sect. I. c. 33, - 0, 40m. Inv. 53566.

 10. AE ↓ 8,82 g, 27 mm.
1974, passim. Inv. 46362.

 11. AE ↓ 7,76 g, 26 mm.
Capidava... p. 239, nr. 2.

 12. AE ↓ 7,64 g 28 x 25 mm.
1956, sect. VI, c. 23B. Inv. 53565.

 13. AE ↓ 6,38 g, 27 x 25 mm.
1959, sect. I, c. 70, - 0,80 m. Inv. 53567

 14. AE ↓ 5,79 g, 27 mm.
1959, sect. I, c. 34, - 0,20 m. Inv. 53568

DOW III, 2, p. 661 cl.A, var. 24 a.

 15. AE ↓ 8,77 h 27,8 mm Rv. în oglindă.
În evanghelie 2 perle.
1975, Capidava sat. Inv. 53570.

 16. AE ↓ 8,50 g, 25 mm.
Passim. Inv. 46359.

 17. AE ↓ 7,11 g, 31,5 mm.
1957, sect. VI, SA, c11P. Inv. 53569

7. Pentru studierea monedelor am folosit următoarele lucrări: C. Morrisson, *Catalogue des monnaies byzantines de la Bibliothèque Nationale*, 2, Paris, 1970; Gh. Grierson, *Catalogue of the Byzantine Coins in the Dumbarton Oaks Collection*, III, 2, Leon III to Nicephorus III, 717-1081, Washington, 1973; D. M. Metcalf, *Coinage in South-Eastern Europe 820-1936*, ed. II, London, 1979; V. Ivanisevic, în *Recueil des travaux de l'Institut d'études byzantines*, XXVII-XXVIII, 1989, p. 19-41. conform datărilor propuse de V. Ivanisevici, op. cit. p. 37-39 monedele de la Capidava s-ar repartiza astfel: clasa A2 emisiunea I (976-1001) nr. 3-6; emisiunea II (1001/2 - 1010/5) nr. 1, 7, 8, 28 - 31, 36; emisiunea III (1010/5 - 1020/5) nr. 2, 9 - 27; emisiunea IV (1020/5 - 1028) nr. 32-35. Rămâne însă de verificat statistic pe marile loturi monetare descoperite la Diogenția, Isaccea, Nufărul, Păcuilui lui Soare.

18. DOW, III, 2, p. 663 cl. A, var. 31
AE ↓ 16,13 g, 34 mm.
Capidava... p. 240, nr. 7
19. DOW III, 2, p. 665 cl. A var. 39
AE ↓ 13,30 g, 30,8 mm.
1975, sect. I, c.191, - 0,70 m. Inv. 53571.
19. a AE ↓ 11,58 g, 29 × 27 mm
1996, sect. II, c. N. 72. Inv. 59668.
19. b AE ↓ 10, 52 g, 30 × 28 mm
1996, sect II, c. N. 72. Inv. 59669.
20. AE ↓ 8,23 g, 28 mm.
1984, sect. V, c. K75. Inv. 54557.
21. AE ↓ 7,78 g, 27,5 × 25,5 mm.
1956, sect. VI, c. 13. Inv. 53572.
22. AE ↓ 7,50 g, 26 mm, tăiată
Passim. Inv. 46356.
23. AE ↗ 6,85 g, 27 mm.
1969, sect. I, B140N. Inv. 46355.
24. DOW III, 2, p. 665, 666 cl. A, var 39 (40)
AE ↓ 5,76 g, 32 mm.
Capidava... p. 241, nr. 12.
25. AE ↓ 2,96 g, 26 mm.
Capidava... p. 241, nr. 11.
26. AE ↓ 2,76 g, 23 mm,
Capidava... p. 241, nr. 13.
27. DOW III, 2, p. 666 cl. A, var. 40
AE ↓ 9,60 g 29 × 26,5 mm.
1975, B24/959, pe zid. Inv. 705.
28. DOW III, 2, p. 667 cl. A, var. 40a.
AE ↓ 9,99 g 27 mm.
1957, sect. VII, SA, c. 4. Inv. 53573.
29. AE ↓ 7,48 g, 27 mm, dublă frapă, Rv.
Passim. Inv. 54562.
30. AE ↓ 7,00 g, 26 mm.
Capidava... p. 240, nr. 8.
31. AE m. 6,21 g. 30 mm.
Capidava... p. 240, nr. 9.
32. DOW III, 2, p. 668 cl. A, var. 41.
AE ↓ 8,73 g, 28 mm.
Capidava... p. 240, nr. 10.
33. DOW III, 2, p. 671 cl. A, var. 45.
AE ↓ 8,98 g, 28 mm.
Capidava... p. 241, nr. 14.
34. DOW III, 2, p. 671 cl. A, var. 47.
AE ↓ 9,73 g, 29 mm.
1970, malul Dunării. Inv. 319.
35. AE ↓ 8,63 g, 29,5 mm
1970, malul Dunării. Inv. 321.
36. DOW III, 2, p. 673 cl. A, var 48.
AE ↓ 10,65 g. 32 mm.
S A, - 0,10 m Inv. 53574.
37. DOW III, 2, p. 650-675 tip general.
AE ↓ 13, 59 g, 29 mm.
Capidava... p. 239, nr. 5.
38. AE ↓ 13,94 g 31,2 mm, dublă frapă Rv.
Passim. Inv. 46361.
39. AE ↓ 9,26 g, 30 mm.
Capidava... p. 239, nr. 6.
40. AE ↓ 8,78 g 28,5 mm.
1959, sect. I, c. 33, -1,00 m Inv. 53575.
41. AE ↓ 5,71 g, 29 mm.
Capidava... p. 239, nr. 4.
42. AE ↓ 7,36 g, 30 mm.
Passim. Inv. 46358.
43. AE ↓ 4, 82 g, 28, 2 mm.
Passim. Inv. 46354.

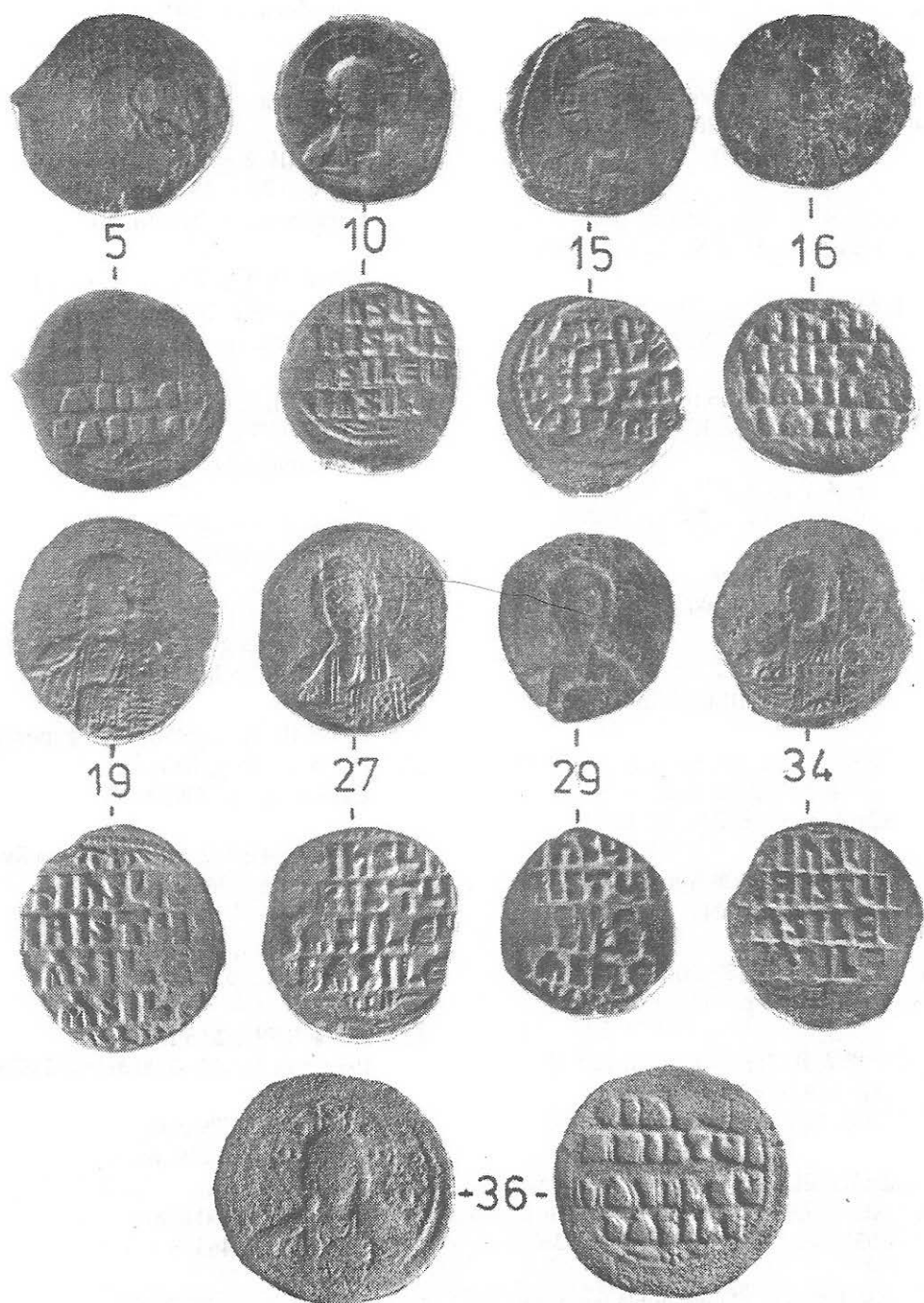


Fig. 1.

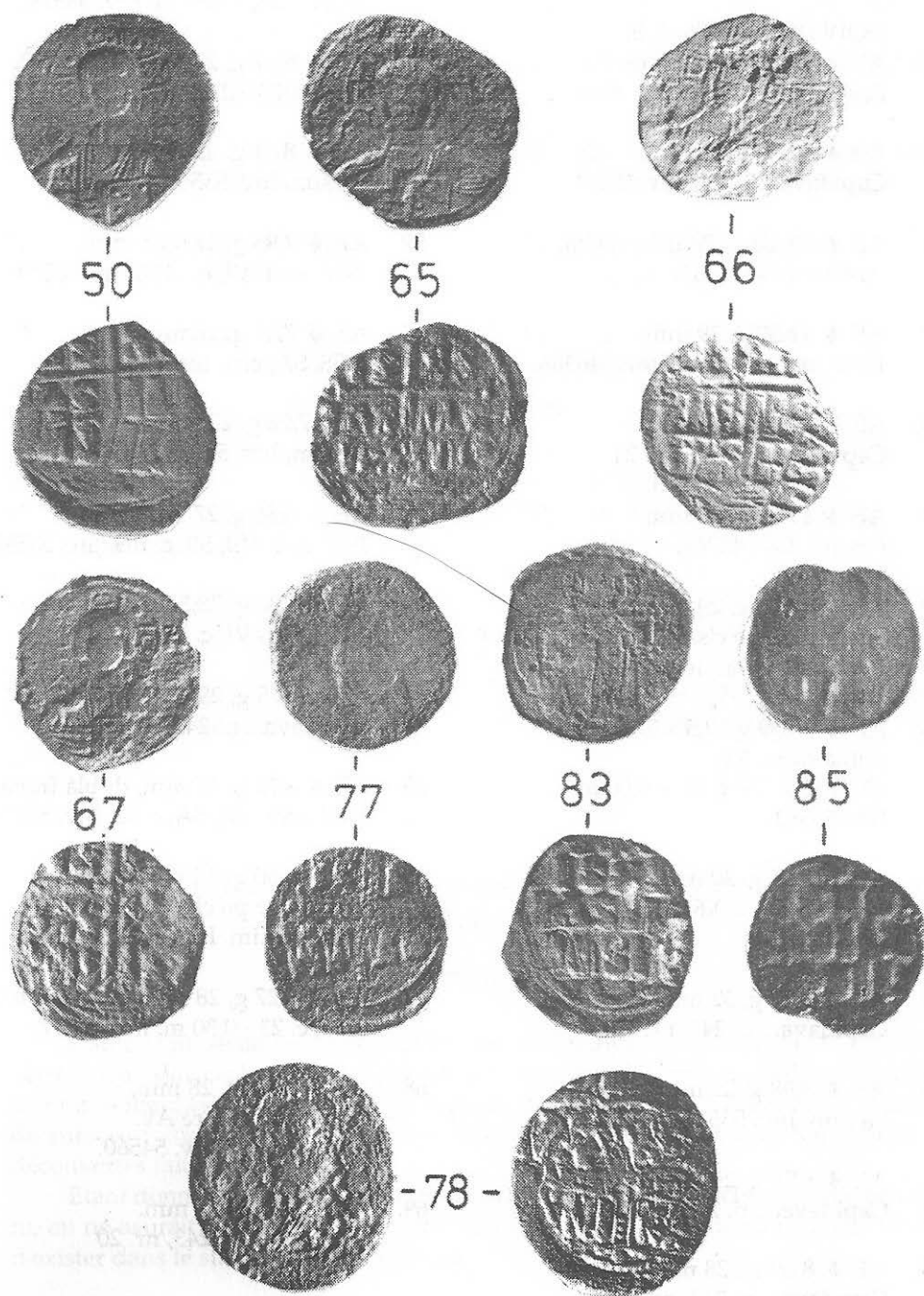


Fig. 2.

ROMAN III

- DOW III, 2, p. 676 cl. B.
44. AE ↓ 16,71 g, 33,2 mm.
Passim. Inv. 46365.
45. AE ↓ 12,58 g, 32 mm.
Capidava... p. 242, nr. 18.
46. AE ↓ 12, 31 g, 28 mm, tăiată.
Passim. Inv. 46363
47. AE ↓ 11,57 g, 29 mm.
1978, malul Dunării. Inv. 46366.
48. AE ↓ 11,28 g, 31 mm.
Capidava... p. 243, nr. 21
49. AE ↓ 11,23 g, 28 mm.
Passim. Inv. 46364.
49. a AE ↓ 10,60 g, 29 mm
Surfrapare pe cls. A, Av/Rv.
1996, cetate passim. Inv. 59670
50. AE ↓ 10,59 g 29,5 x 27 mm,
dublă frapă Rv.
1956, sect. VI, c. 21, - 0,50 mm.
Inv. 53583.
51. AE ↓ 9,66 g, 30 mm.
1976, sect. I, c. X61, - 0,40 m.
Inv. 855.
52. AE ↓ 9,17 g, 32 mm.
Capidava... p. 242, nr. 15.
53. AE ↓ 8,98 g, 29 mm.
Passim. Inv. 53586.
54. AE ↓ 8,76 g, 29 mm.
Capidava... p. 242, nr. 17
55. AE ↓ 8,69 g, 28 mm.
Capidava... p. 243, nr. 19.
56. AE ↓ 8,50 g, 31 x 29 mm.
1956, c. 23, - 0,30 m. Inv. 53579.
57. AE ↓ 8,12 g, 25,5 mm.
1956, c. 23 - 0,30 m Inv. 53577.
58. AE ↓ 8,01 g, 29 mm.
Passim. Inv. 53585
59. AE ↓ 7,93 g, 27 x 25 mm
1956, sect. VI, c. 11D. Inv. 53584.
60. AE ↓ 7,47 g, 26 mm.
1958, SA, c. 3. Inv. 70.
61. AE ? 7,26 g, 27,5 mm.
Passim. Inv. 54018.
62. AE ↓ 6,86 g, 27 mm.
1957, sect. VII, SB, c. 108. Inv. 53582.
63. AE m 6,80 g, 28,5 x 24,5 mm.
1956, sect. VI, c. B7, Inv. 53580
64. AE m 6,75 g, 29 mm.
Capidava... p. 242, nr. 16
65. AE ↓ 6,72 g, 27 mm, dublă frapă.
1957, sect. VII, SA, c. 62. Inv. 53581
66. AE ↓ 6,60 g, 28 x 27 mm.
surfrapare pe cl. A.
1949, passim. Inv. 53587.
67. AE ↓ 6,27 g, 28 mm, surfrapare ?
1956, c. 23 - 0,30 m. Inv. 53578.
68. AE ↓ 6,14 g, 28 mm,
ruptă, surfrapare Av.
1984. passim. Inv. 54560.
69. AE ↓ 4,35 g, 27 mm.
Capidava... p. 243, nr. 20

MIHAIL IV

DOW III, 2, p. 681 cl. C.
70. AE ↓ 12,23 g, 35 mm.
1970, sect, I. c. 150 - 0,25 m. Inv. 194

71. AE ↓ 10,93 g, 28 mm
Capidava... p. 243, nr. 22

72. AE ↓ 9,87 g, 28 mm, tăiată.
Passim. Inv. 46367.

73. AE ↓ 9,62 g 29,5 x 27,8 mm.
1957, passim. Inv. 53588.

74. AE ↓ 8,94 g., 27 mm, tăiată.
Passim. Inv. 46368.

75. AE ↓ 7,80 g, 30 mm.
Capidava... p. 244, nr. 26.

76. AE ↓ 7,70 g 30 mm.
Capidava... p. 244, nr. 25.

77. AE ↓ 7,67 g, 26,5 mm, dublă frapă Rv.
1957, SO, c. 14 B Inv. 53590.

78. AE ↓ 7,60 g 32 x 29 mm, surfrapare Rv.
1956, sect. VI, c11D. Inv. 56083

79. AE ↓ 7,52 g, 27 x 23,5 mm, tăiată
Sect. VI. Inv. 53589.

80. AE ↓ 7,49 hg 27 x 24,5 mm, tăiată.
Passim. inv. 56733.

81. AE m ↓ 7,29 g, 31 mm.
Capidava... p. 244, nr. 24.

82. AE ↓ 7,14 g, 28 mm,
Capidava... p. 244, nr. 23.

CONSTANTIN IX

DOW III, 2, p. 685 cl. D.
83. AE ↓ 10,90 g., 28 x 26 mm.
Passim. Inv. 56734.

84. AE ↓ 7,20 g, 31 mm.
Passim. Inv. 46369.

85. AE ↓ 5,09 g, 24 mm, turnată, ruptă.
Passim. Inv. 56033.

LE CATALOGUE DES MONNAIES BYZANTINES ANONYMES
DÉCOUVERTES À CAPIDAVA

- Résumé -

L'auteur présente les monnaies byzantines anonymes, au nombre de 85, découvertes à Capidava le long des années. On y a inséré aussi les pièces publiées antérieurement et réidentifié les monnaies qui appartiennent à la classe A2. Parmi les monnaies décrites se remarquent celles qui appartiennent à la classe D, qui manquaient des découvertes faites ici.

Etant donné qu'on ne les a pas trouvées dans un contexte archéologique bien défini, on ne saurait pas se prononcer avec certitude sur le moment où l'habitat ait cessé d'exister dans le site féodal de Capidava.