

## CÂTEVA PONDURI MEDIEVALE DESCOPERITE ÎN DOBROGEA

GABRIEL CUSTUREA

Studiul măsurilor ponderale s-a dovedit un izvor de o deosebită valoare documentară pentru cunoașterea și nuanțarea unor aspecte ale vieții social economice din anumite zone în diferite epoci.

Pentru provincia de la Dunărea de Jos, prin strădania unor numismați de marcă, beneficiari ai unui vast material, sunt binecunoscute pondurile din antichitatea greco-romană și bizantină<sup>1</sup>.

Iată că în urma cercetărilor arheologice în stațiunile medievale Ester-Tirgușor și Ghiaurchioi-Vadu, cât și în urma unor periegeze, suntem în măsură să prezentăm un număr de 11 ponduri medievale apărute în săpăturile arheologice sistematice, precum și la suprafață în mod întâmplător. De la început vom sublinia lipsa lucrărilor de referință pentru stabilirea unor analogii și încadrarea precisă în sistemul de măsură de care aparțin aceste greutăți. În afara unor lucrări generale despre unitățile de măsură și greutăți din Țările Române<sup>2</sup> și a unor informații privind metrologia otomană<sup>3</sup>, nu am avut acces la alte surse. Publicăm totuși lotul de ponduri medievale ca un prim pas pentru cunoașterea acestora în teritoriile românești ce s-au aflat sub stăpânirea otomană.

Lotul de greutăți, din bronz, se împarte după formă în două categorii:

a) un număr de 5 piese au o formă poliedrică cu 10 fețe, două octogonale și opt dreptunghiulare (fig. II/1-11) Exemplele au următoarele dimensiuni:

1. 3,25 g, 14 x 14 x 3 mm.

Descoperit la Dunăreni.

1. M.C. Sutz, în BSNR, 10, 1913, 19, p.3-10; G. Cantacuzino, în Dacia, 3-4, 1927-1932, p. 602-611, C. Moisil, în SCN, 1, 1957, p.247-295, C. Preda, în SCN,1,1957, p. 297-306, Idem, în SCN, 7, 1980, p. 117-179, H. Nubar, în SCN, 2, 1958, p. 367-369, V. Culică, în BSNR, 67-69, 1973-1975, 121-123, p. 227-230, R. Ocheșeanu, N. Georgescu, în BSNR, 70-74, 1976-1980, 124-128, p. 445-457, idem, în BSNR, 77-79, 1983-1985, 131-133, p. 355-359, R. Ocheșeanu, în SCN, 6, 1975, p. 153-157, idem, în SCN, 8, 1984, p. 89-93, idem, în SCN, 9, 1989, p. 89-104, idem, în Apulum, 25, 1988, p. 121-125, P. Diaconu, în SCN, 6, 1975, p. 243-245, idem, în RESEE, 19, 1981, 3, p. 485-488, R. Ocheșeanu, în BSNR, 86-87, 1992-1993, 140-141, p. 241-248, idem, BSNR, 86-87, 1992-1993 p. 249-252, R. Ocheșeanu, T. Cliante, în Cultură și civilizație la Dunărea de Jos, 3-4, 1987, p. 173-174.

2. D. Mioc, N. Stoicescu, în Studii. Rev. de ist. 17, 1964, 1, p. 87-106, idem în RRH, 1965, 3, p. 357-378, I. Roșu, în BSNR, 20, 1925, 53-54, p. 24-25, A1. Constantinescu, în SAI, 26, 1974, p. 138-145, idem, în SAI, 27-28, 1974, p. 183-195, N. Stoiceuc, *Cum măsurau strămoșii*, Buc. 1971.


3. H. Dj. Sirruni, în Balcania, 2-3, 1939-1940, p. 16, N. Pere, *Osmanlılarda Madeni paralar*, Istanbul, 1968, p. 36, J. Kabrda, în Fontes Orientales, 1, 1964, Moscova.

2. 15,92 g, 18 x 18 x 7,5 mm.  
Piesa aparține vechii colecții a muzeului și nu se cunoaște locul descoperirii.
3. 31,19 g, 19 x 19 x 14,5 mm.  
Vechea colecție a muzeului, fără informații privind locul descoperirii.
4. 63,29 g, 27 x 27 x 12,5 mm.  
Descoperit pe Dealul Saxanului în apropiere de localitatea Casimcea (jud. Tulcea).
5. 151,37 g, 31 x 31 x 23 mm.  
Ester-Tîrgușor, 1987, S I A<sub>1</sub>, c.5 - 0,80 m.

Piesa nr. 1 este anepigrafică.

Exemplarul nr.2 are pe una din fețele octogonale două ștanțe: o tugra conservată parțial, surfrapată de o ștanță cu un scut heraldic pe care este reprezentat (identificarea este nesigură datorită stării de conservare) un călăreț spre stânga. Reprezentarea, în cazul în care s-a identificat corect se aseamănă cu stema Lituaniei<sup>4</sup>. Pe cealaltă față octogonală sunt gravate două litere ce pot fi identificate ca  $\Lambda\Lambda$  sau  $\Pi V$  (fig. I/2).

Exemplarul nr. 3 are gravate pe una din fețele octogonale 10 împunsături așezate circular, iar pe cealaltă este ștanțată o floare de crin stilizată (fig. I/3).

Exemplarul nr. 4 este ștanțat numai pe una din fețele octogonale cu o tugra din care s-a putut descifra partea inferioară: Mehmed han. În partea dreaptă a tugralei, separată de aceasta printr-o linie adâncită, se găsește un cartuș de forma  în care pot fi citite cifrele arabe  $\text{٢٠٦}$  (206) sau  $\text{٢١٧}$  (216) (fig. I/4)

Piesa nr. 5 are pe una din fețele octogonale 5 incizii de formă rotundă (fig. I/5). De remarcat că acest pond a fost descoperit în nivelul de locuire de la Ester-Tîrgușor datat în secolele XVII-XVIII, pe podeaua unei locuințe distruse de un incendiu.

b). un număr de 6 greutateți au formă poliedrală cu 14 fețe, 6 pătrate (rombice) și 8 triunghiulare. Dimensiunile lor sunt:

6. 26,67 g, 19,5 x 18 x 16,5 mm  
Descoperit la suprafața așezării Ester-Tîrgușor.
7. 29,05 g, 21 x 20 x 16 mm.  
Descoperit în 1988 la suprafață în așezarea de la Ester-Tîrgușor.
8. 61,52 g, 27 x 27 x 21,5 mm.  
Ester-Tîrgușor 1988, S I C, c 7,-0, 70.
9. 61,95 g, 27 x 27 x 19 mm.  
Descoperit în anul 1994 la suprafață în așezarea Ghiaurchioi-Vadu.
10. 63,06 g, 16,5 x 26,5 x 21 mm.  
Descoperit în 1993, la suprafață în așezarea de la Ester-Tîrgușor.
11. 304,57 g, 46,5 x 46,5 x 35,5 mm.  
Descoperit în anul 1994 la suprafață în așezarea Ghiaurchioi-Vadu.

Piesa nr. 6 este deteriorată mecanic și chimic.

Exemplarul nr. 8 are pe una din fețele pătrate (rombice) tugra pe care apare inscripția Suleyman-han (fig. I/8). Pondul a fost descoperit în același nivel medieval de la Ester pe podeaua unei locuințe incendiate.

Exemplarul nr. 9 are, ca și precedentul, ștanțată pe una din fațetele pătrate o tugra ilizibilă din cauza stării sale de conservare. Din analiza greutateții ponderilor prezentate

4. M. Gumowski, *Handbuch der Polnischer Numismatik*, Graz, 1960, pl.XVIII, nr. 476 și urm.

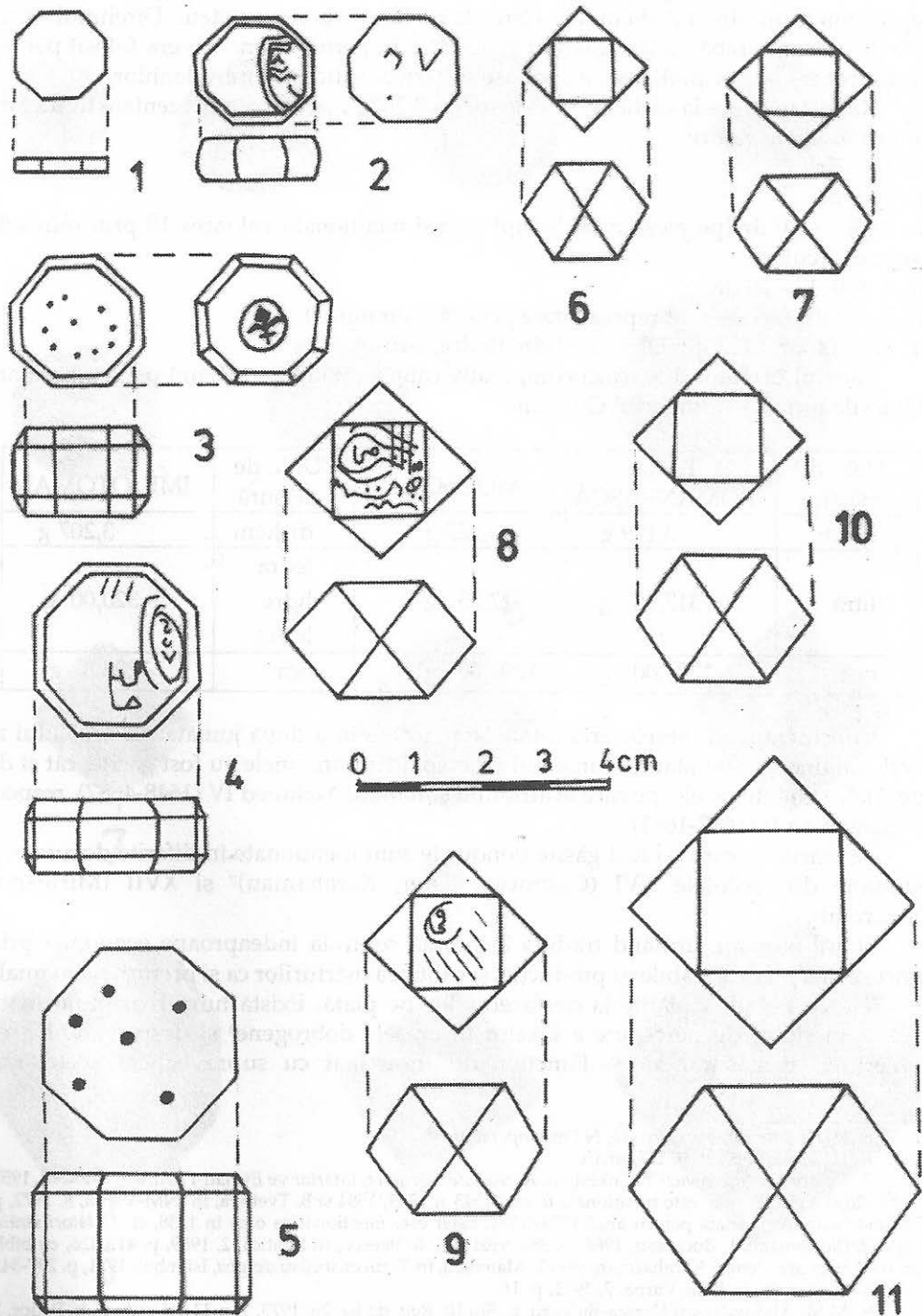


Fig. 1.

putem afirma cu mare probabilitate că sunt legate de sistemul de măsură otoman și reprezintă multiplii ai dirhemului, unitatea de bază a acestui sistem. Dirhemul - unitate de măsură arabă - a fost preluat și de către Imperiul otoman și era folosit pentru cântărirea metalelor prețioase, a produselor farmaceutice și a mirodeniilor.

Raportându-ne la dirhem, în valoare de 3,207g<sup>5</sup>, pondurile prezentate în lucrare au următoarele valori:

nr. 1 - 1 dr.

nr. 2 - 5 dr.

nr. 3, 6, 7 - 10 dr (pe piesa nr.3 de fapt este și menționată valoarea 10 prin punctele așezate circular).

nr. 4, 8, 9, 10 - 20 dr.

nr. 5 - 50 dr. (zecile sunt reprezentate prin câte un punct).

nr. 11 - 100 dr. (de fapt 92) = una lidre (lodra, ledre)<sup>6</sup>.

Tabelul următor ilustrează comparativ câteva unități de măsură pentru greutate din țările române și Imperiul Otoman:

Unit. de măsură	ȚARA ROMÂNEASCĂ	MOLDOVA	Unit. de măsură	IMP. OTOMAN
dram	3,179 g	3,227 g	dirhem	3,207 g
litra	317,98 g	322,75 g	ledra lidre lodra	320,00 g
oca	1271,00 g	1291,00 g	oca	1228,8 g

Considerăm că piesele prezentate se pot data în a doua jumătate a secolului al XVII lea, ținând cont atât de contextul arheologic în care unele au fost găsite, cât și de tigrările ștanțate pe ele, pe care le atribuim sultanilor Mehmed IV (1648-1687), respectiv Suleyman II (1687-1691).

Așezările în care au fost găsite pondurile sunt menționate în diferite documente otomane din secolele XVI (Casimcea, Ester, Karahaman)<sup>7</sup> și XVII (Mirleanu-Dunăreni)<sup>8</sup>.

Statul otoman, urmând tradiția bizantină controla îndeaproape economia prin funcționarii săi care stabileau producția, și calitatea mărfurilor ca și prețurile maximale și taxele ce trebuiau plătite la desfacerea lor pe piață. Există numeroase informații asupra modului de percepere a taxelor în orașele dobrogene<sup>9</sup> și despre amploarea comerțului desfășurat aici<sup>10</sup>. Funcționarul însărcinat cu supraveghera piețelor a

5. H. Dj. Sirruni, *op. cit.* p. 16, N.Pere, *op. cit.* p. 36.

6. J. Kabrda, *op. cit.* p. 227, nr.15.

7. Pentru Casimcea vezi T. Gokbilgin, *Rumeli'de Yurukler, tatarlar ve Evlâad-i Fatihan*, Istanbul, 1957, p. 123-128 și 150-152 unde este menționată în anii 1543 și 1583/1584 și B. Tvetova, în *INM-Varna*, 8, 1972, p. 226, unde este menționată pentru anul 1573/1574. Ester este menționat ca oraș în 1538, cf. *Călători străini despre țările române*, 1, București, 1968, p. 383; vezi și T. Mateescu, în *Pontica*, 2, 1969, p. 413-426, cu bibliografia de rigoare. Pentru Karaharman, vezi T. Mateescu, în *Tarih enstitüsü dergisi*, Istanbul, 1971, p. 297-343.

8. R. Stoicov, în *INM-Varna*, 7, 1971, p. 16.

9. M.M. Alexandrescu Dersca-Bulgaru, în *Studii. Rev. de ist.* 26, 1973, 1, p.33-48' eadem, în *Peuce*, 2, 1971, p. 267-282; eadem, în *Rev. de ist.*, 31, 1978, 3, p. 445-463.

10. J. Hóvári, în *Történelmi Szemle*, 3, 1981, p. 430-449, *Călători străini....*, 6, 1796, p. 370-371; p. 286; p. 380, p. 386.

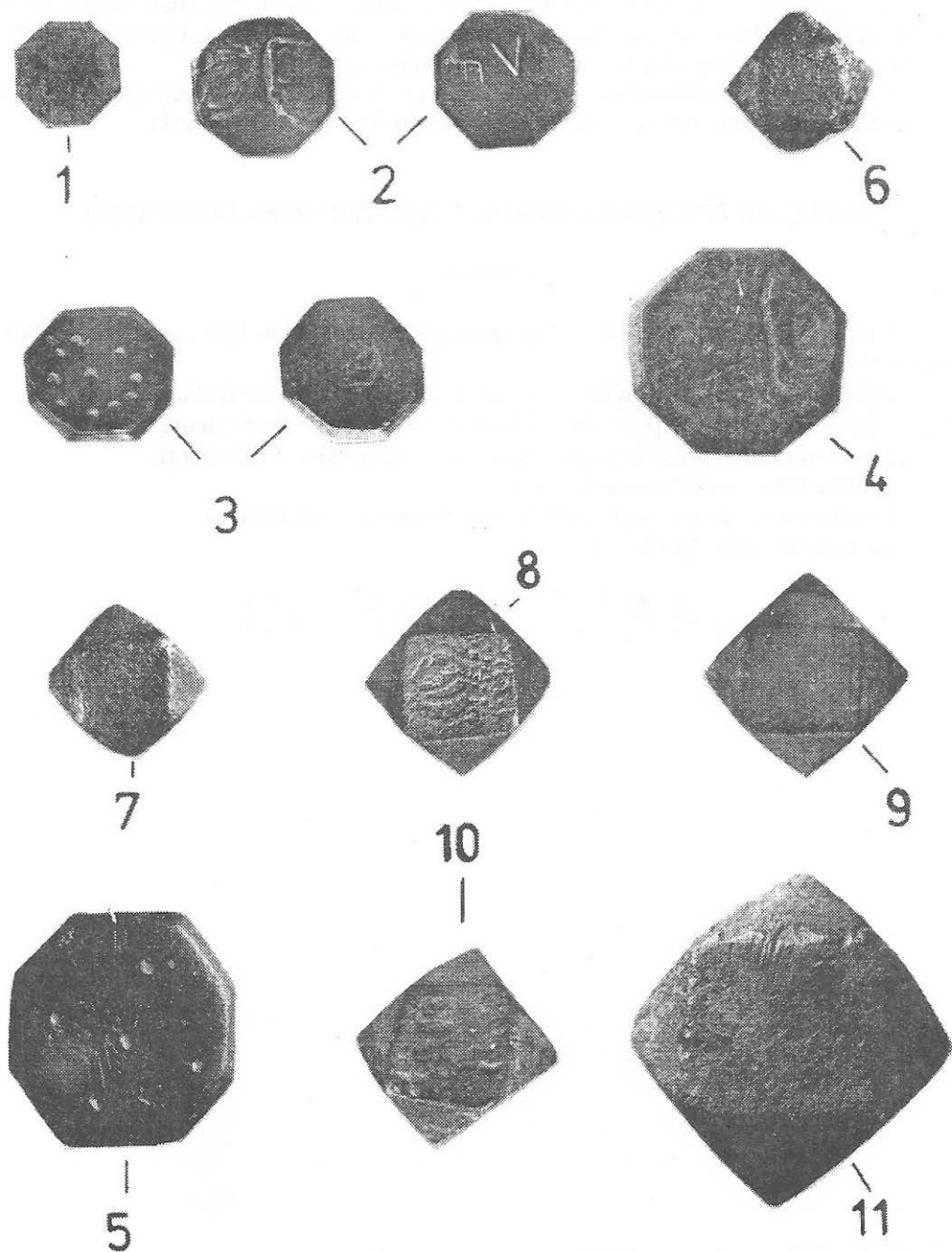


Fig. 2.

preturilor și a corectitudinii instrumentelor de măsură era muhtesib-ul<sup>11</sup>. Ca și în Țările române negustorii erau obligați să-și marcheze unității de măsură<sup>12</sup>.

Din relatările călătorilor, îndeosebi Evilia Celebi, suntem informați despre existența muhtesib-ului în orașele cu o activitate economică mai activă. El este amintit la Bazargic, Carasu, Mangalia, Isaccea, Hîrșova, Babadag<sup>13</sup>.

Prin publicarea lotului de greutate credem că se nuanțează mai corect datele cunoscute despre activitatea economico-socială din Dobrogea medievală.

## QUELQUES POIDES MÉDIÉVAUX DÉCOUVERTES EN DOBROUDJA

- Résumé -

L'auteur présente 11 poids médiévaux, en bronze. Selon leur forme, ils appartiennent à deux catégories:

- a. 5 pièces en forme de polyèdre à 10 faces, 2 octogonales et 8 rectangulaires;
- b. 6 pièces en forme de polyèdre à 14 faces, 6 carrées et 8 triangulaires.

Les exemplaires présentés sont marqués d'estampilles et d'incisions.

On remarque les pièces no 4, 8 et 9.

L'unité étalon de ces poids était, le plus probablement, dirhem.

L'auteur les date du XVII<sup>e</sup> s.

11. N. Todorov, in *Bulletin AIESEE*, 15-16, 1977-1978, p. 103; vezi și R. Manolescu și colab, *Orașul medieval. Culegere de texte*, București, 1976, p. 280-281.

12. N. Stoicescu, op. cit. p. 279-280, R. Manolescu, și colab. op. cit. p. 190, p. 281.

13. *Călători străini despre țările române*, 6, București, 1976, p. 377, 396, 380, 490, 450, 391.