

## DESCOPERIRI ARHEOLOGICE LA GURA CANLIEI (JUD. CONSTANȚA)\*

TUDOR PAPASIMA

În vara anului 1988, pentru plantare de viță de vie, panta dinspre Valea Canliei (s. Canlia, com. Lipnița) a dealului Ghivizlicu Mare (pl. I) a constituit ținta unor ample lucrări de terasare și scarificare, din păcate fără aviz arheologic, ori, cererea unui astfel de aviz era obligatorie de vreme ce zona se înscrie într-un perimetru îndelung și intens locuit, din eneoliticul final și perioada de tranziție de la eneolitic la epoca bronzului, până în evul mediu timpuriu<sup>1</sup>. Ulterior, luând cunoștință de cele petrecute<sup>2</sup>, muzeul constănțean a organizat unele investigații arheologice de salvare<sup>3</sup>, înregistrându-se însă, datorită proporțiilor stricăciunilor de până atunci, rezultate fără prea mare însemnătate. Au fost cercetate resturile a 4 morminte (?) și s-au recuperat piese din inventarul lor funerar (?), acolo unde acesta era prezent. Consemnăm mai jos observațiile noastre.

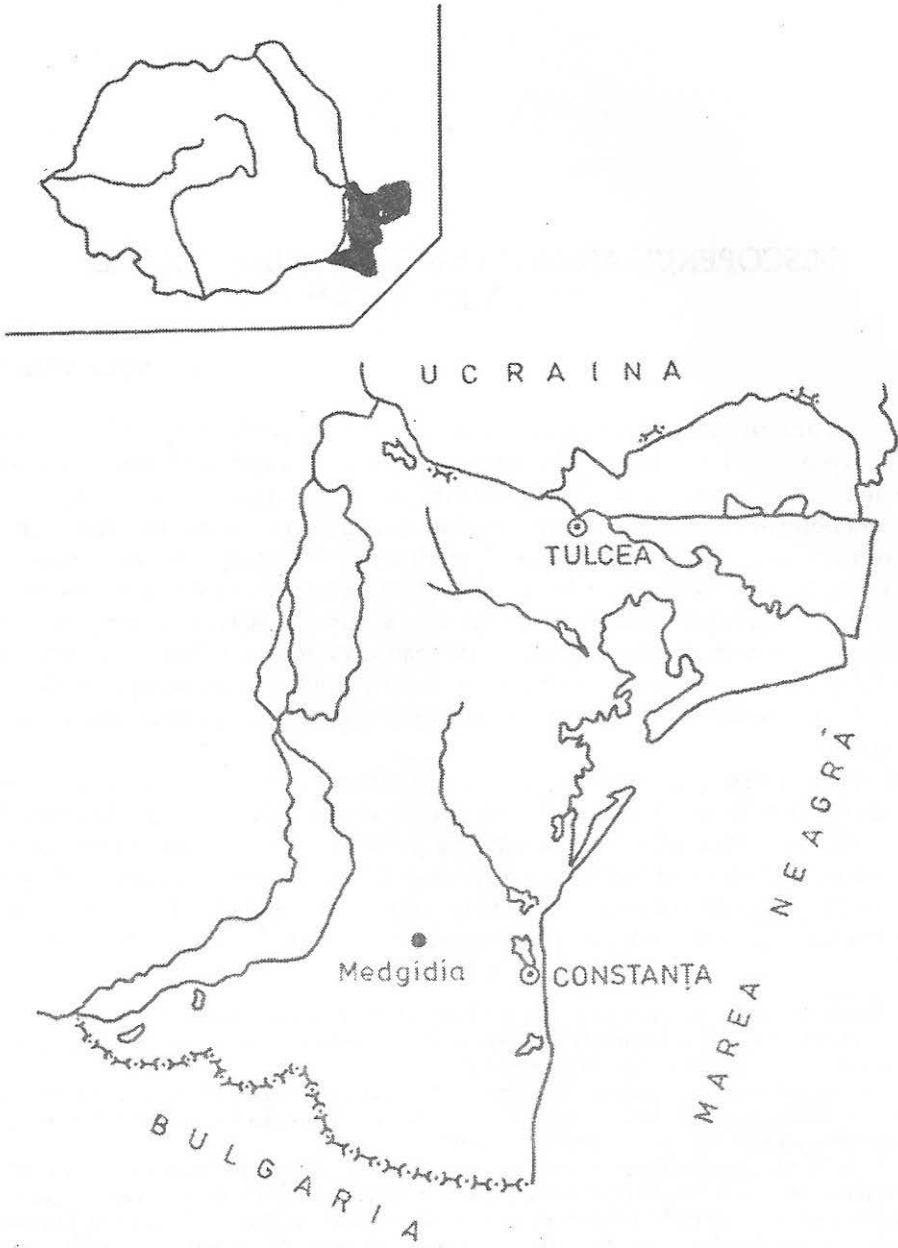
**Mormântul M1(?)** (pl. III/1-2). Într-un mal aproape vertical, secționată de lama buldozerului, am observat conturul unei gropi care se adâncea, față de nivelul de călcare antic, la 0,800 m, măsurând la bază cca. 1,300 m. Peretii gropii au fost arși; la fel fundul ei care într-un loc era înroșit pe o grosime de 0,200 m. Baza gropii era străpunsă de mai multe perforații circulare cu diametre cuprinse între 0,045 și 0,075 m. Pe fund, ca și în interiorul găurilor, am găsit oase calcinate și bucăți de lemn carbonizat.

\* Notele de față au fost predate redacției revistei "Pontica" în luna martie, 1998. Ele, într-o primă redactare, au făcut obiectul unei comunicări la simpozionul: "Cercetări arheologice și istorice recente privind ținutul Dunării de Jos". Constanța, 15-17 noiembrie, 1990.

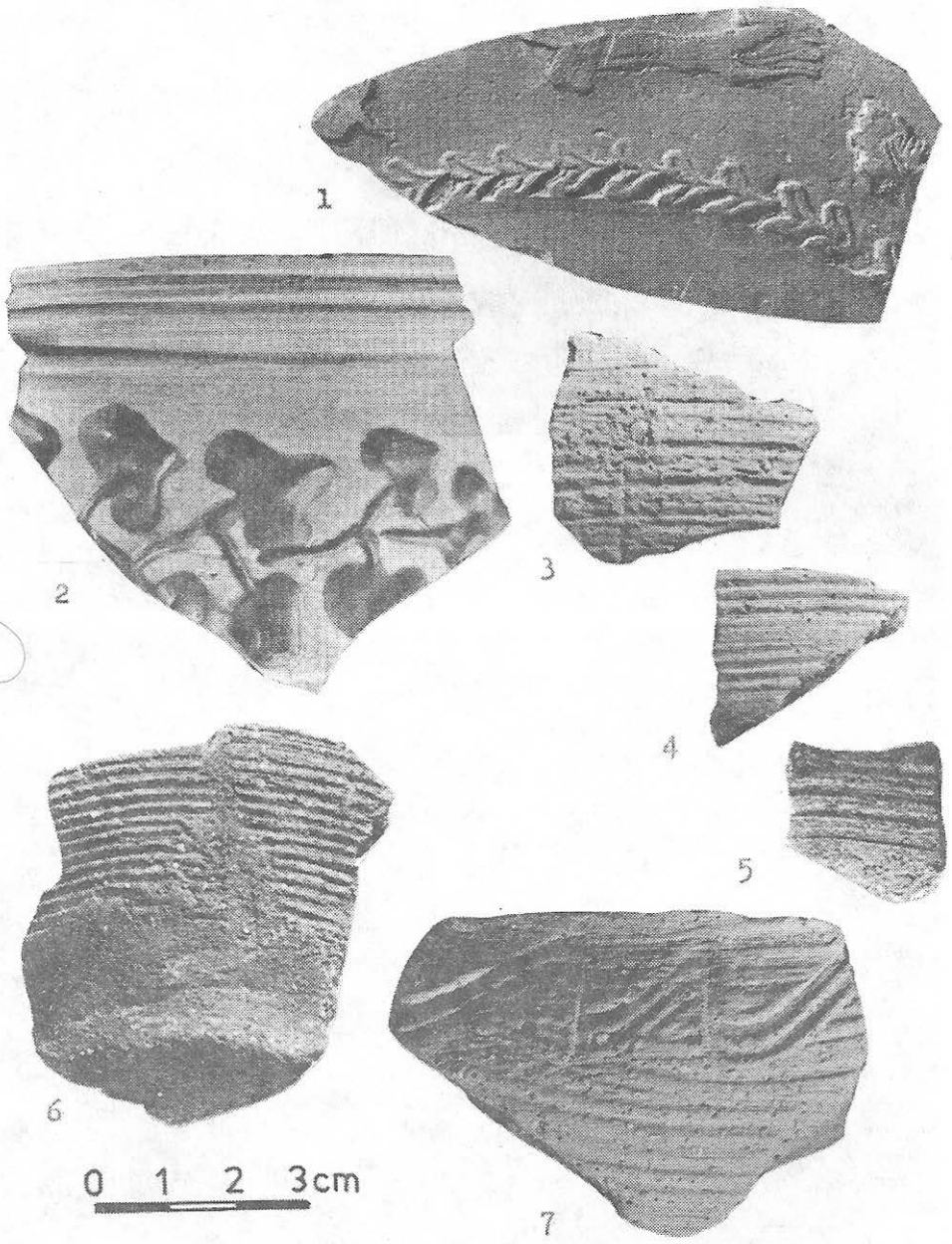
1 Din bogata bibliografie a locului înscrim aici doar câteva lucrări: D. Vâlceanu, SCIV, 13, 1962, 1, p. 141-146; M. Irimia, Materiale, Brașov, 15, 1981, p. 161-171; id., Materiale-Vaslui, 16, 1982, p. 68-73; id., Pontica, 14, 1981, p. 67-122; id., SCIVA, 33, 1982, 1, p. 140-143.

2 De la M. Irimia care a trecut întâmplător prin zonă dimpreună cu N. Conovici (ambii se aflau la săpături la dăva getică de la Satu Nou) în luna august, 1988. Cu acest prilej sus-pomeniții au recuperat de la lucrători câteva piese și mai multe fragmente ceramice, care au ajuns la Muzeul constănțean. Încredințate nouă, generos, spre publicare, ne facem o plăcută îndatorire din aceea de a le mulțumi cordial și în acest cadru.

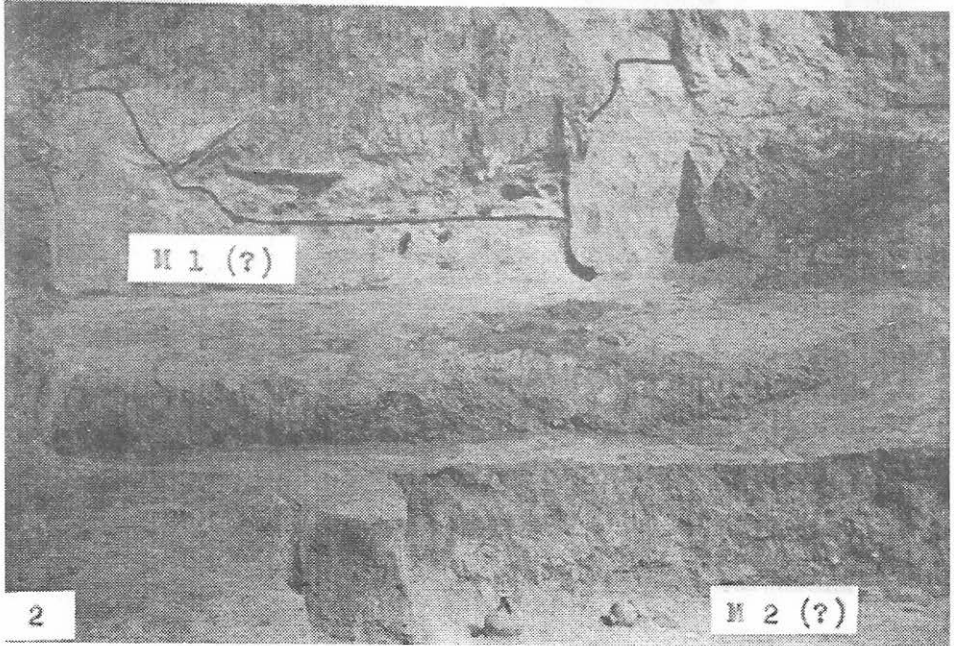
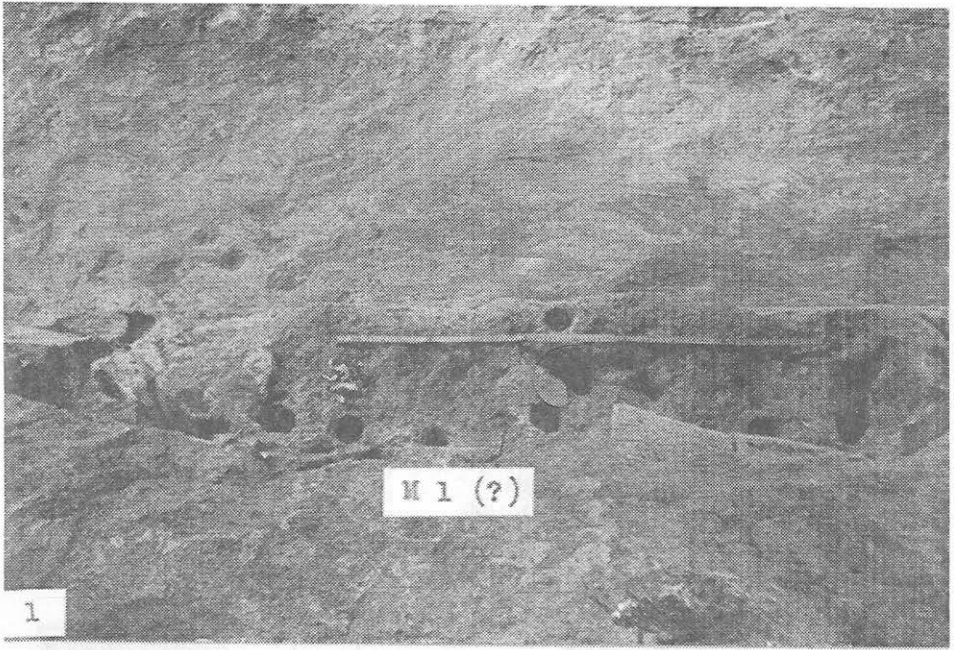
3 Meticuloase cercetări de suprafață în perimetrul afectat au fost întreprinse la 6 și 18 septembrie, 1988. În cea dintâi dintre zile am fost însoțit de P. Diaconu (cunoscător nepereche al antichităților Dobrogei, în general și al celor din colțul de sud-vest dobrogean, în special), care se afla pe atunci la săpături, la șantierul arheologic Păcuil lui Soare, situat în apropiere. Am adunat în aceste periegeze mai multe materiale care aparțin Hallstatt-ului târziu și epocilor romană și medievală timpurie; pe cele mai importante le ilustrăm în prezentul articol, în pl. II/1-7.

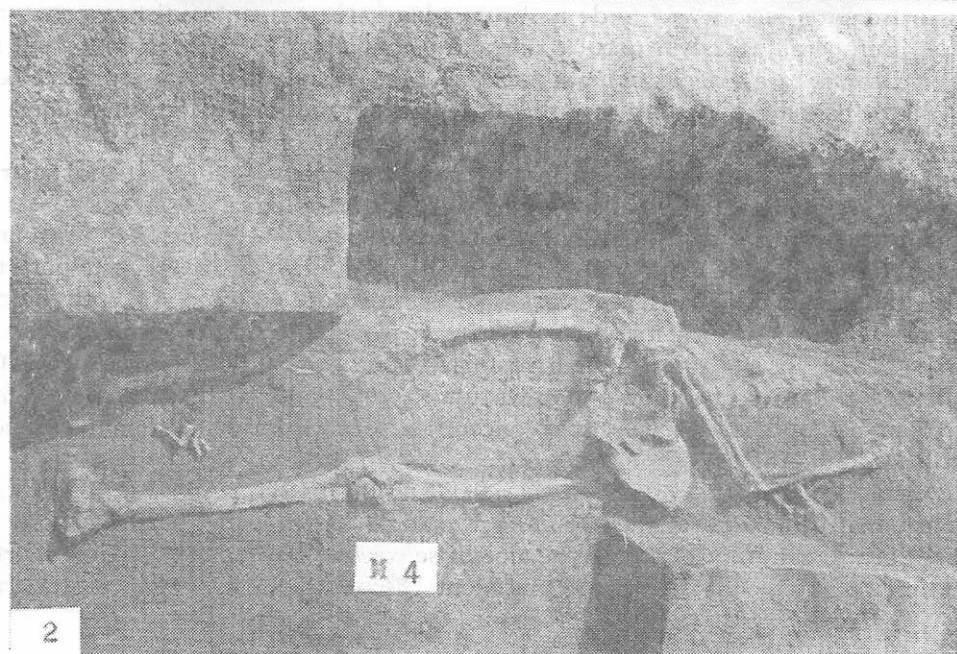
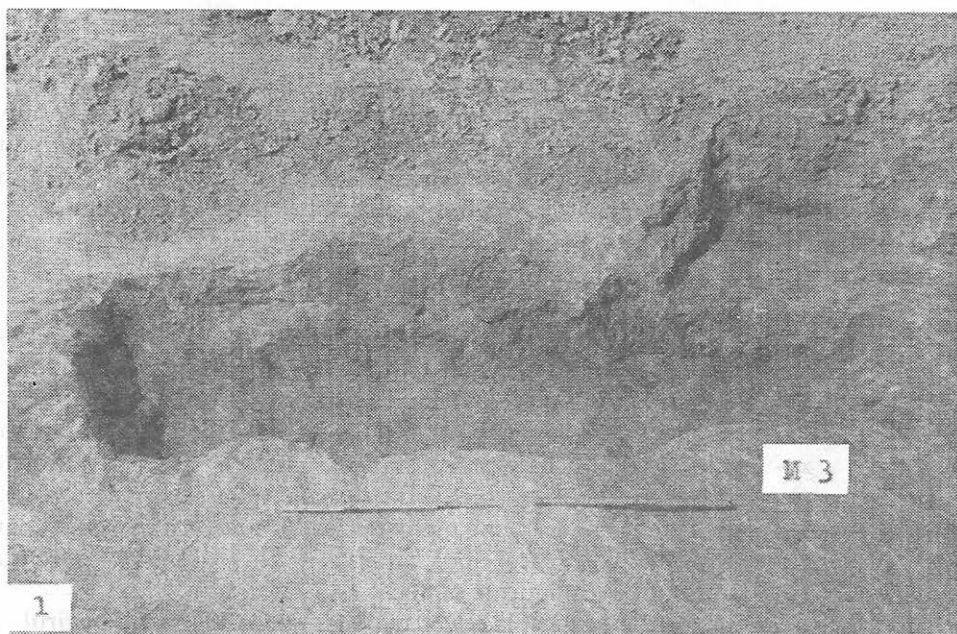


PL. I.



PL. II.







Groapa lui M1 (?) părea a avea două trepte, între acestea fiind intercalat un rând de țigle dispuse, oblic, orizontal și vertical.

**Mormântul M2 – cenotaf (?)** (pl. III/2). La 3 m distanță de M1 (?) se afla o aglomerație de țigle sparte pe care am îndepărtat-o. Am trasat apoi o microsecțiune care a intersectat o groapă. Într-o parte a acestei gropi (lungă de 2,250 m, lată de 0,300/0,400 m la capete și cu adâncimea păstrată de 0,470 m), pe fund, zăceau trei vase și anume: un ulcior (pl. VI/3); o căniță (pl. VI/2) și un opaiț cu fund șampilat (pl. V/2). Opaițul era cu ciocul întors în căniță. Golind conținutul acesteia din urmă am găsit aici o bucată destul de mare de lemn carbonizat care, fiind probabil fierbinte în momentul introducerii în vas, i-a înnegrit acestuia suprafața pe aproape o treime din ea. Din cuprinsul gropii am recuperat multe cuie din fier și o monedă din bronz total ștearsă (pl. VI/4).

**Mormântul M3** (pl. VI/1). La mai bine de 14 m depărtare de M2 (?), spre susul văii, am surprins groapa cvasirectangulară (arsă în interior, pe alocuri destul de consistent) a unei părți dintr-un mormânt de incinerare. Lungă de cca. 2,100 m, largă de cca 0,430 și 0,670 m la cele două capete și adâncă de 0,420 m (e vorba de adâncimea păstrată), groapa era plină cu cenușă, lemn carbonizat, oase calcinate, cioburi (între care și unul acoperit cu glazură verde) și cuie de fier. La capătul dinspre vale al gropii, unde au fost găsiți dinți și alte oase craniene umane, a ieșit la iveală și un bronz, parese, de la Vespasian (pl. VI/5)<sup>4</sup>. La capătul opus, au apărut cele mai multe dintre fragmentele ceramice, acestea nu prezintă urme de foc.

**Mormântul M4** (pl. IV/2). S-a găsit la cca.80 m distanță de M3 urcând pe firul văii și a fost distrus în bună parte de arăturile adânci. Nu am putut distinge conturul gropii. Defunctul, așezat în decubit dorsal, avea antebrațul stâng pe abdomen, iar palma dreaptă, care a depășit pieptul, odihnea peste brațul opus. Scheletul era orientat V-E (cu partea superioară a corpului îndreptată spre apus) și pe el, sau pe lângă el, în zona degajată de umplutură, nu am găsit inventar funerar<sup>5</sup>.

Continuăm prezentele note cu descrierea materialului arheologic integral păstrat, recuperat atât în periegeze, cât și prin investigațiile arheologice de salvare.

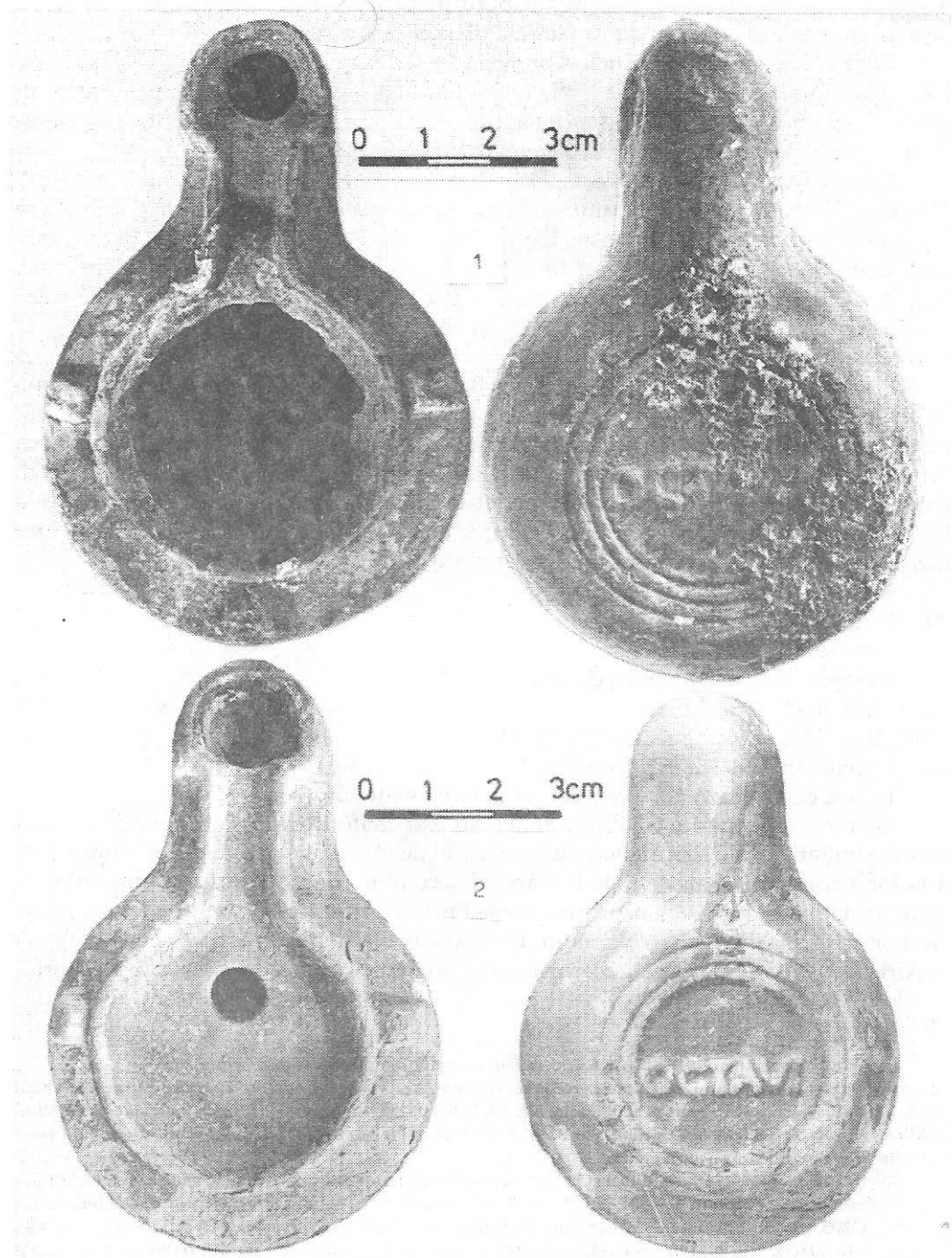
**Opaiț.** Recuperat de Irimia-Conovici. L<sup>6</sup> = 0,098 m; D = 0,066 m; I - 0,035 m; inv. Muzeul Constanța (MC) 39152; pl. V/1. confecționat dintr-o pastă fină, este puternic ars secundar până la culoarea cenușie. Discul este spart din vechime. Are corp rotund, fără toartă. Între bordură și marginile păstrate ale discului se ridică o ramă care înconjoară și ciocul. Pe fața piesei se mai păstrează două orificii, unul pentru ventilație, celălalt pentru ardere. Bordura este prevăzută cu trei butoni, egal distanțați unul față de celălalt. Pe fund, între două cercuri concentrice, se află imprimat, la genitiv, numele producătorului (OCTAVI).

**Opaiț.** Din M2 (?). L = 0,092 m; D = 0,061 m; I = 0,029; inv. MC 39154; pl V/2. Confecționat dintr-o pastă fină de culoare gălbuie, opaițul are corpul acoperit cu vopsea brună, puțin lucioasă, care pe alocuri se cojește. Din punct de vedere morfologic, piesa se aseamănă exemplarul precedent. Discul său este ușor albiat și străpuns,

<sup>4</sup> Atribuire propusă de Gh. Poenaru-Bordea căreia i s-a raliat C. Chiriac. Identificarea în catalog o datorăm lui A. Vertan. Tuturor acestora le mulțumim și acum.

<sup>5</sup> Expertizarea antropologică a scheletului din M4 a fost efectuată de L. Georgescu. Vezi în acest sens "Anexa 1" de la capătul rândurilor noastre.

<sup>6</sup> Prescurtări: L = lungime; I = înălțime; D = diametru; DB = diametrul bazei; DG = diametrul gurii; DM = diametrul maxim.



PL. V.

înspre cioc, de un orificiu de alimentare. Bordura poartă doi butoni, dispuși față în față pe axul transversal. Opațul a fost fabricat de același Octavius.

**Căniță.** Recuperată de Irimia-Conovici. I = 0,075 m; DG = 0,067 m; DM = 0,087 m; DB = 0,034 m; inv. MC 39151; pl. VI/1. Confectionată probabil dintr-o pastă albă, în prezent are aproape toată fața exfoliată și o culoare indefinibilă. Toarta lipsește. Corpul, globular, fusese acoperit cu caneluri. Fundul este plat.

**Căniță.** Din M2 (?). I = 0,086 m; DG = 0,066 m; DM = 0,087 m; DB = 0,032 m; inv. 39153; pl. VI/2. Confectionată dintr-o pastă bogată în nisip, piesa are suprafața aspră la pipăit și o culoare gălbui-cenușie. Parțial este innegrită în urma contactului direct cu un tăciune încins. Corp globular, fund plat, buză evazată și șanțuită spre interior. Toarta, prinsă sub buză, se arcuieste pentru a se lipi apoi de vas, în zona diametrului său maxim. Corpul, începând de deasupra diametrului maxim și pâna aproape de fund, este dotat cu caneluri.

**Ulcior.** Din M2 (?). I = 0,143 m; DG = 0,044 m; DM = 0,120 m; DB = 0,052 m; inv. 39155; pl. VI/3. Confectionat dintr-o pastă fină, ulciorul are o culoare gălbui-roșcată. Pe trei sferturi din suprafața sa, începând de sus, corpul acestuia e acoperit cu vopsea brună. Gura este asemănătoare unei șaibe, iar gâtul seamănă cu un trunchi de con. Pântecelul se bombează mult. Toarta, modelată în bandă cu un șanț median, se prinde la cele două capete, odată cu mijlocul gâtului, altădată de umărul vasului. Fundul este inelar. Pe gât se observă câteva ușoare caneluri.

**Monedă.** Ilizibilă. Din M 2 (?)

AE 4,81 gr. 25,7/24,6 mm.

Total ștearsă. Pl. VI/4.

**Monedă.** Vespasian (69-79 d. Hr.)<sup>7</sup>. Din M3.

AE 5<sup>s</sup> 8,81 gr. 25,8/24,2 mm.

BMC, II, p. 157, nr. 685, sec. I d. Hr. (a. 73)

Foarte tocită. Inv. MC 59185. Pl. VI/5.

În cele ce urmează ne vom referi la datarea materialului arheologic.

Opațele descoperite la Gura Canliei<sup>9</sup> au fost confectionate (dacă nu cumva sunt izbutite imitații locale<sup>10</sup>) în atelierul lucernarului nord-italian Octavius, difuziunea produselor acestuia fiind atestată de la sfârșitul secolului I d. Hr. și până la mijlocul veacului următor<sup>11</sup>. Aria de răspândire a acestei mărci cuprinde, în afară de Italia, Gallia Narbonensis, Gallia, Raetia, Noricum, Dalmatia și Pannonia. Frecvența ei e mai mică în Africa și Moesia Inferior<sup>12</sup>. Lucernele lui Octavius se întâlnesc deseori și pe teritoriul

7 Vezi *infra* nota 4.

8 Cifra reprezintă axul monedei conform succesiunii orelor pe cadranul unui ceas.

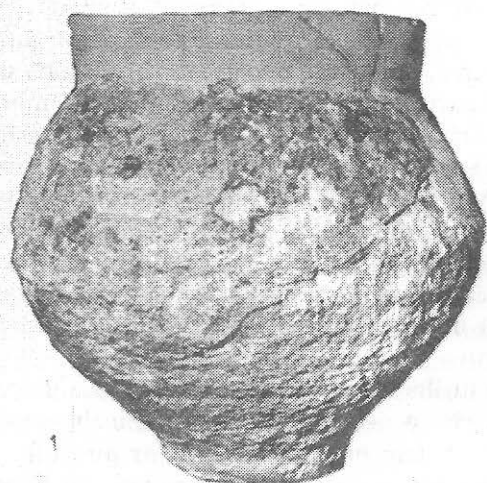
9 După C. Ionomu, **Opațe greco-romane**, Constanța, 1967, p. 14 acestea aparțin tipului XII. După C. Mușeteanu, V. Culică, D. Elefterescu, *Dacia*, NS, 24, 1980, p. 288 opațele de la Gura Canliei fac parte, unul din tipul X, var. a, celălalt, din tipul X, var. b. (atât doar că el nu are orificiu de aerare, rolul acestuia fiind îndeplinit tot de orificiul de alimentare.

10 În apropiere de Gura Canliei, la Ostrov-Durostorum, au apărut tipare pentru executarea lucernelor (vezi C.M. Petolescu, *Apulum*, 9, 1971, p. 670, nr. 16-22; reluate de C. Mușeteanu, V. Ciulică, D. Elefterescu, *Loc. cit.*, p. 305, nr. 136-138 și de C. Mușeteanu, D. Elefterescu, *Dacia*, NS, 27, 1983, 1-2, p. 120-121, nr. 45-48. În studiul din *Dacia*, NS, 24, 1980 este relevat faptul că opațele ștamplate din nordul Italiei au fost imitate de meșteri provinciali, care-și marcau propriile produse cu numele mărcilor originale (p.283). Se apreciază că, la Durostorum, aceste obiecte au fost importate în prima jumătate a secolului al II-lea, pentru ca, în a doua parte a aceluiași veac, să se treacă rapid la o producție locală (p. 285).

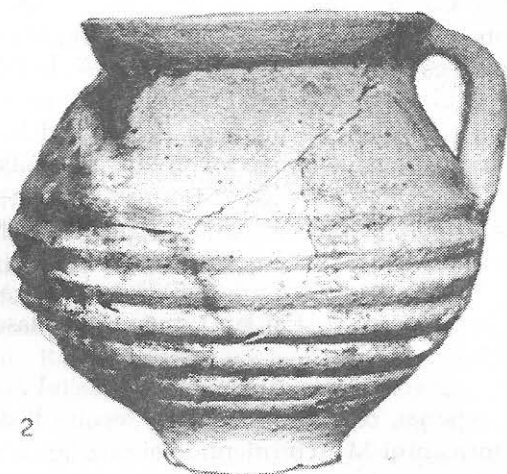
11 C. Mușeteanu, V. Culică, D. Elefterescu, *Loc. cit.*, p.303.

12 N. Gostar, *Arh.Mold.*, 1, 1967, p. 185.





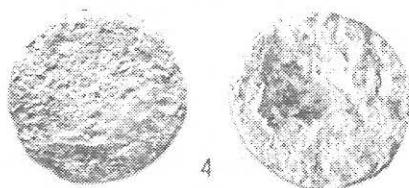
0 3cm



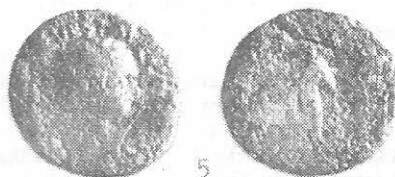
0 3cm



0 3cm



0 1 2 3cm



Daciei<sup>13</sup>. În Dobrogea, după știința noastră, înregistrăm astfel de piese doar la Durostorum<sup>14</sup> și Noviodunum<sup>15</sup>.

Cănițele cu o toartă constituie un tip comun pentru întreg Imperiul Roman dar între ele, se diferențiază cele confecționate din argilă albă care sunt, se pare, răspândite mai ales în provinciile sale dunărene<sup>16</sup>. În Oltenia, cănițele cu o toartă din argilă albă se găsesc, atât de-a lungul Dunării, cât și mai departe de aceasta<sup>17</sup>. Tot în stânga fluviului mai semnalăm asememena descoperiri la Brăila<sup>18</sup> și Barboși<sup>19</sup>. În ceea ce privește Dobrogea, cănițele cu o toartă din argilă albă sunt prezente, cel puțin până acum, doar pe linia Dunării (în Durostorum<sup>20</sup>, Rasova–Malul Roșu<sup>21</sup>, Cernavodă<sup>22</sup>, Ghindărești<sup>23</sup>, Dinoeția (lângă)<sup>24</sup>, Noviodunum<sup>25</sup> etc.). Cercetătorii plasează acest tip ceramic în sec. II-III d. Hr.

Ulciorul de la Gura Canlici nu i-am găsit analogii dobrogene dar se întâlnește în Oltenia de sud-est și la Oescus, fiind plasat în a doua jumătate a veacului al II-lea î.Hr.<sup>26</sup>.

Descoperirile care au făcut obiectul rândurilor noastre arată că la Gura Canliei a funcționat, cel mai probabil în secolul II d. Hr., o necropolă plană, de incineratie. Mormântul M4, cu orientare și poziție creștină, fără inventar funerar, ar putea face parte însă din perimetrul unui cimitir de inhumație mai târziu, eventual din Evul mediu timpuriu, ultima etapă istorică cuprinzător prezentată în zonă.

13 Ibid., p. 168; vezi și D. Alicu, *Ulpia Traiana Sarmisegetusa. Opaițele romane*, Buc., 1994, p. 30 cu bibl. mai veche.

14 La Durostorum au fost numărate 20 de lămpi sembrate Octavius (vezi C. Mușețeanu, V. Culică, D. Elefterescu, *Loc. cit.*, p. 283, tabel 1 și p. 303, nr. 96-113.

15 Gh. Ștefan, *Dacia*, 9-10, 1941-1944, p. 478-479, nr. 4 și p. 481.

16 Gh. Popilian, *Ceramica romană din Oltenia*, Craiova, 1976, p. 104, 107.

17 *Ibid.*, p. 107/ și p. 202-203, nr. 665-679. De la Drobeta au mai fost publicate și alte piese (vezi D. Benea, C. Tătulea, *Apulum*, 13, 1975, p. 672-673, M8, nr. 1-2 și M9, nr. 1).

18 N. A. Hartuche, F. Anastasiu, *Brăilița. Așezări și cimitire omenești din epoca neolitică până în pragul orânduirii feudale*, Brăila, 1968, p. 59-60. Aceeași piesă în iid., *Catalogul selectiv al colecției de arheologie a Muzeului Brăilei*, 1976, p. 239, nr. 488; reluată de N. Hartuche, *Istros*, 1, 1980, p. 204 și de O. Bounegru, *Istros*, 2-3, 1981-1983, p. 235.

19 S. Sanie, *Civilizația romană la est de Carpați și romanitatea pe teritoriul Moldovei. Secolele II î.e.n. - II e.n.*, Iași, 1981, p.99, tipul 4.

20 C. Mușețeanu, D. Elefterescu, *Cultură și civilizație la Dunărea de Jos*, 1, Călărași, 1985, p. 67-68, 73, 75, nr. II/5, a. Vezi și p.77, nr. 5-6 (G1) și 78, nr. 40-41 (G3).

21 M. Irimia, *Pontica*, 7, 1974, p. 130.

22 A. Rădulescu, *Pontica*, 8, 1975, p. 336, 338.

23 S. Morintz, D. Șerbănescu, *SCIVA*, 25, 1974, 1, 57, nr.10.

24 Al. Barnea, *SCIVA*, 25, 1975, 1, p. 109, nr. I/1.

25 G. Simion, *Peuce*, 9, 198, p. 86, nr. 5, c.

26 Gh. Popilian, *op. cit.*, p. 98.

## ANEXA 1

## EXPERTIZA ANTROPOLOGICĂ A MATERIALULUI OSTEOLÓGIC UMAN DE LA GURA CANLIEI

LAURENȚIA GEORGESCU

**Mormântul M4. Craniul:** are facialul distrus din vechime, reprezentat fragmentar; fragmentat de frontal feminin cu reliefurile șterse; parietale cu arcuire moderată cu reliefuri șterse; occipital foarte ușor bombat cu schiță de torus occipital, corodat în timp; estimat mezocefal. **Scheletul postcranian:** slab reprezentat și conservat, prezintă o gracilitate deosebită. Unele segmente au putut fi dimensionate pentru calculul taliei. Radiusul și cubitusul drept sunt distruse din vechime. Tibiile și peroneele, complet așchiate, nu s-au putut reconstitui. Bazin fragmentar reprezentat-feminin. Femurele, deși prezente, nu au permis dimensionarea pentru calculul taliei; indicele de platimetrie prezintă o valoare de 77,7 deci este platimer cu un pilastru nul (100?). Talia (aproximativ de 1,57 m cu un joc de 0,005 m) a fost calculată, după metoda lui Bach, pe următoarele segmente: radiusul și cubitusul stâng, humerusurile drept și stâng. La nivelul inserțiilor musculare atenționăm asupra solicitării mai deosebite la humerusul drept. Subiectul studiat aparține unei femei gracile în vârstă de 25-30 ani, cu o talie de 1,57 m. Din cauza stării slabe de conserve a osemintelor nu s-a putut face un studiu de detaliu tipologic.

Lipsa invenatrului funerar face anevoioasă plasarea în timp a lui M4. Având în vedere însă orientarea și poziția sa creștină, se poate aprecia ipotetic, că el datează din Evul mediu timpuriu.

### ARCHÄOLOGISCHE AUSGRABUNGEN IN GURA CANLIEI (Kreis Constanța)

Im Jahre 1988 wurden in Gura Canliei archäologische Rettungsgrabungen durchgeführt. Es wurden die Überreste von vier Gräbern (?) untersucht; dabei wurden Stücke von deren Grabbeigaben (?) geborgen, dort wo diese vorhanden waren. Drei der Gräber waren Einäscherungsgräber (?) (Taf. III/1-2, Taf. IV/1) und gehören zu einem ebenen Einäscherungsgräberfeld, das wahrscheinlich im 2. Jh. n. Chr. benützt wurde. Das Körpergrab (Taf. IV/2), mit christlicher Ausrichtung und Lage und ohne Beigaben kann hypothetisch als zu einem frühmittelalterlichen Körpergräberfeld gehörend, angenommen werden.

Das im Artikel angeführte archäologische Material wiedergibt nur die vollständigen, sowohl im Laufe der Oberflächenerkundungen, wie auch aus der Grabung geborgenen Stücke. Es besteht aus: zwei Öllämpchen mit dem Stempel OCTAVIUS (Taf. V/1-2); zwei Kännchen (Taf. VI/1-2), ein Kreuz (Taf. VI/3) und zwei Münzen (Taf. VI/4-5).

Die antropologische Analyse von Grab 4 hat erkennen lassen, dass die Bestattete ein Frau im Alter von 25-30 Jahren und 1,57 m hoch war.