

NOI DESCOPERIRI ARHEOLOGICE PE TERITORIUL COMUNEI PEȘTERA, JUD. CONSTANȚA

C. BĂJENARU, I.-C. DOBRINESCU, GH. STOIAN

O descoperire întâmplătoare făcută în primăvara anului 1998 ne-a prilejuit efectuarea a două scurte campanii de cercetări arheologice pe teritoriul comunei Peștera, mai precis în satele **Veteranu** și **Izvoru Mare***. Deși a fost destul de limitată în timp și, uneori, amenințată de vremea nefavorabilă, cercetarea noastră a avut ca rezultat aducerea la lumină a unor interesante vestigii arheologice (fig. 1).

1. APEDUCTUL DIN ZONA SATULUI VETERANU

În luna mai 1998 Muzeul de Istorie Națională și Arheologie Constanța a fost informat de descoperirea unui apeduct din tuburi ceramice într-o zonă situată la aproximativ 800 m Nord de vatra satului Veteranu și la circa 2,5 km Sud de satul Peștera, foarte aproape de drumul de țară care leagă cele două sate. Apeductul a apărut la baza unui deal pe care se află o livadă de meri, în urma eroziunii provocate de ploi. Cel ce l-a descoperit – locuitorul Marian Pavelescu din Peștera –, mânat de curiozitate, a dezvelit o porțiune de circa 12 m din apeduct (fig. 2). Cercetarea noastră a constat în efectuarea unor sondaje pentru a prinde cât mai mult din traseul apeductului. Am reușit astfel să înregistrăm un tronson de aproximativ 250 m (fig. 3).

Suntem în măsură să prezentăm în cele ce urmează principalele concluzii ce s-au desprins în urma cercetării acestui monument.

Orientarea apeductului este Sud-Nord, aceeași fiind și direcția de scurgere a apei (adică dinspre Veteranu, aflat la sud, către Peștera, la nord). Prin urmare, **caput aquae** trebuie căutat undeva în vatra satului Veteranu, iar așezarea care se aprovizionea cu apă prin această conductă s-ar putea afla în zona satului Peștera. Din păcate, n-am reușit să identificăm nici unul din cele două capete, deoarece, și într-o parte și în cealaltă, apeductul a fost distrus destul de serios de lucrările de îmbunătățiri funciare (terasări înspre Peștera) și de amenajările moderne din satul Veteranu.

Apeductul este construit din tuburi ceramice asamblate cu var hidraulic și acoperite cu o peliculă de nisip fin. În cea mai mare parte, conducta este așezată pe un strat de nisip, doar în câteva locuri având ca bază un pat de mortar din var amestecat

* Prima campanie a avut loc între 29 iunie- 4 iulie, iar cea de-a doua între 21-26 septembrie 1998.



Fig. 1. Harta descoperirilor : A, B – apeducte romane; C – așezare romană (sec. II-IV p. Chr.); D. așezare getică (sec. IV-III a. Chr.).

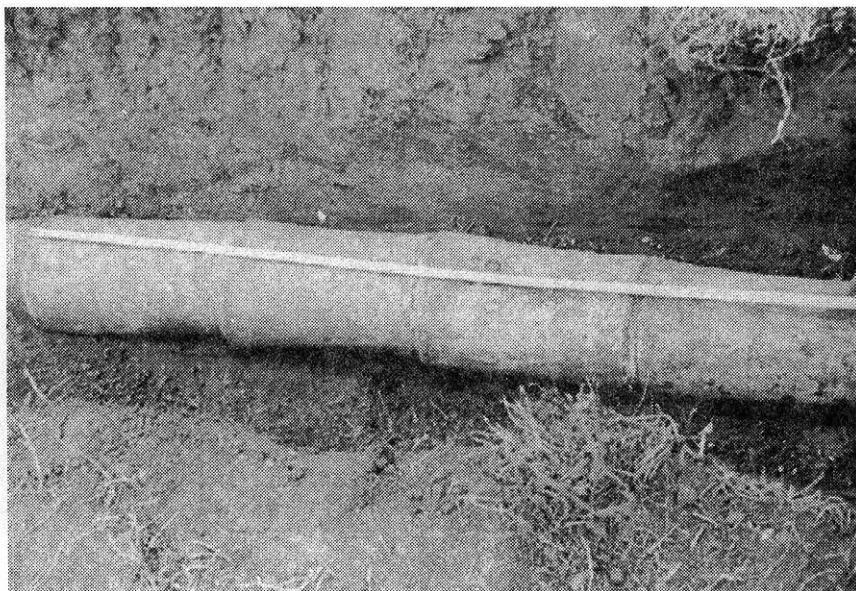


Fig. 2. Veteranu. Tronson din apeduct. (dezvelit de Marian Pavelescu).



a



b

Fig. 3. Veteranu. Vedere de ansamblu asupra zonei în care s-a descoperit apeductul roman (1 – bazin de distribuție; 2 – zonă de curbură a conductei; 3, 4, 5, 6 - alte puncte în care s-au practicat sondaje).

cu nisip¹. **Tubuli** au diametrul exterior mediu de 14,5 cm (la capătul fără manșon au 15,4 cm), iar cel interior de 11,5 cm (respectiv 12,8 cm la capătul fără manșon). Manșonul care permite asamblarea tuburilor, lung de 4,4 cm, are un diametru exterior de 11,4 cm și un diametru interior de 9,4 cm. Lungimea totală a unui tub este în general de 29,3 cm (fig. 4/a)². Pentru a fi consecvenți principiului respectării curbelor de nivel, constructorii au rezolvat trecerea de la o pantă la alta printr-o curbă destul de accentuată a conductei în valea dintre două dealuri (dealul pe care se află "magazia lui Șteflea" și dealul livezii) (fig. 3/a, punctul 2). În zona de arcuire maximă a conductei s-a realizat un cot prin îmbinarea unor tuburi întregi cu segmente mai mici de tuburi (fig. 4/b).

Într-un sondaj practicat înspre Veteranu, la baza dealului pe care se află "magazia lui Șteflea" (fig. 3/a, punctul 1), am descoperit un bazin de distribuție legat de acest apeduct (fig. 5). Pentru o înregistrare cât mai exactă am efectuat o secțiune mai mare (1,70 x 3,00 m). Deoarece în zona respectivă s-au făcut lucrări de amenajare a terenului

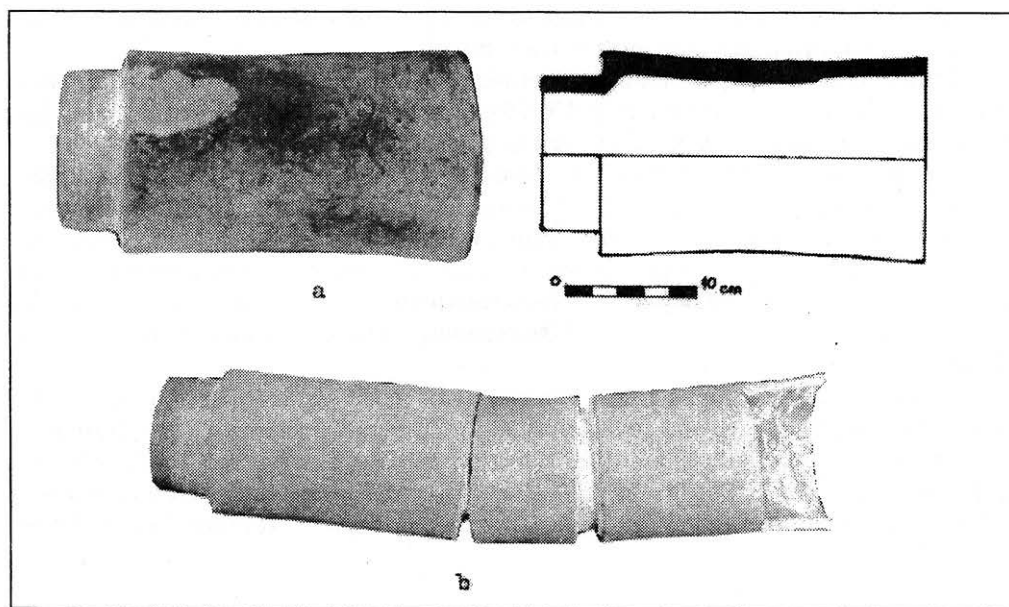


Fig. 4. Veteranu. Apeductul roman : a - tipul de **tubuli** folosiți;
b - modul de îmbinare a tuburilor în zona de maximă curbură a conductei.

1. Este explicabilă folosirea nisipului ca principal material de construcție, deoarece acesta se procură foarte ușor în zonă. La numai câteva sute de metri de locul unde a fost descoperit apeductul există și astăzi un deal de la baza căruia se extrage nisip. O carieră ceva mai mare se găsește la marginea de nord a satului Peștera.

2. Nu toate tuburile au dimensiuni standard. Dacă în privința diametrelor, acestea sunt în general respectate, există totuși unele tuburi puțin mai lungi (30,2 cm) sau mai scurte (28,5 cm). Tubuli cu dimensiuni apropiate de cele de la Veteranu s-au găsit pe Valea Bașpunar, la un apeduct callatian, tuburi ce au următoarele dimensiuni: D. ext. = 15,5 cm; D. int. (la mufă) = 11,5 cm; L = 34 cm (M. Ionescu, Pontica 24, 1991, p. 422). **Tubuli** de acest tip se află și în colecția M.I.N.A.C.: Nr. Inv. 551, 552 (D. ext. = 14 cm; D. int. = 11,7 cm; L = 31 cm, descoperiri făcute la Potârnichea, jud. Constanța); Nr. inv. 560 (D. ext. = 15,6 cm; D. int. = 11,2 cm; L = 36 cm, găsit la Visterna, jud. Tulcea).

cu mijloace mecanice, conducta din **tubuli** a fost în mare parte distrusă. La nord de bazin, înspre Peștera, se mai păstrau totuși fragmente mari de **tubuli** și, aproape intact, patul de mortar care susținea conducta. La sud, spre Veteranu, conducta și patul de mortar au fost distruse aproape complet (s-au mai găsit doar bucăți de mortar, lentile de nisip și mici fragmente de tuburi). Bazinul se afla la - 0,35 m de nivelul actual de călcare. În unele părți a fost și el afectat de lucrările de amenajare moderne. Este lucrat dintr-un bloc masiv de calcar și are lungimea de 0,67 m, lățimea de 0,46 m și înălțimea de 0,34 m. Cavitatarea (jghiabul) bazinului are o adâncime de 0,20 m. Pe latura de vest s-a păstrat foarte bine un perete de susținere al bazinului, realizat din piatră și mortar, gros de 15 cm. Bazinul era așezat pe un pat alcătuit din bolovani de calcar și nisip fin, însă nu știm cu ce era acoperit (probabil cu o piatră mai mare, care a fost luată și ea de buldozere).

Acest bazin prezintă trei orificii pentru racordarea cu tuburile ceramice: două în sensul curgerii (de la sud la nord, dinspre Veteranu către Peștera) și unul lateral, în partea de est, pentru o ramificație locală a apeductului, distrusă însă total de buldozere (n-am mai găsit nici o urmă de mortar sau tuburi)³.

Datele tehnice ale apeductului ne permit să datăm construirea acestuia în epoca romană, probabil în secolele II – III p. Chr. Există însă o serie de informații care ne fac să credem că apeductul a funcționat până în epoca modernă⁴.

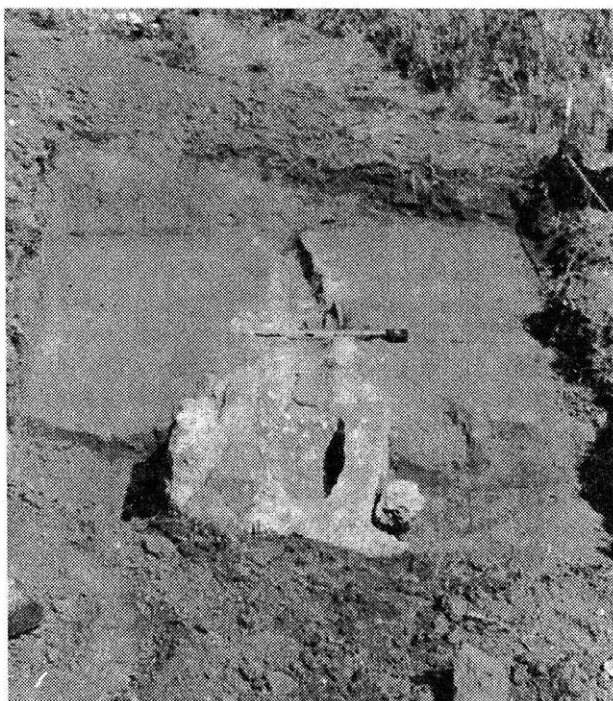
Rămâne ca viitoare cercetări să identifice **caput aquae** și punctul **terminus**. Oricum, configurația terenului ne arată foarte clar că apa era captată undeva în vatra satului Veteranu (poate chiar din zona numită de localnici "Șapte Fântâni", unde apa se găsește astăzi la adâncimi cuprinse între 6 și 12 m.) Pentru prezența romană în zonă stau mărturie câteva monede găsite în Veteranu de un localnic, între care un denar de la **Vespasian** și emisiuni din sec. IV-VI (**Maximinus Daza**, **Constantius al II-lea**, **Iustin al II-lea**)⁵.

Pentru punctul **terminus** al apeductului n-am reușit să identificăm urmele clare ale vreunei așezări rurale romane în zona satului Peștera. Există însă o periegheză mai veche făcută în zonă, care a identificat o locuire feudal-timpurie (sec. X-XI) la 500 m sud-vest de fostul I.A.S. Peștera, între drumul ce duce de la Peștera la Ivrinezu Mare și o derea. În aceeași periegheză s-au găsit fragmente ceramice romane (sec. II-III) în

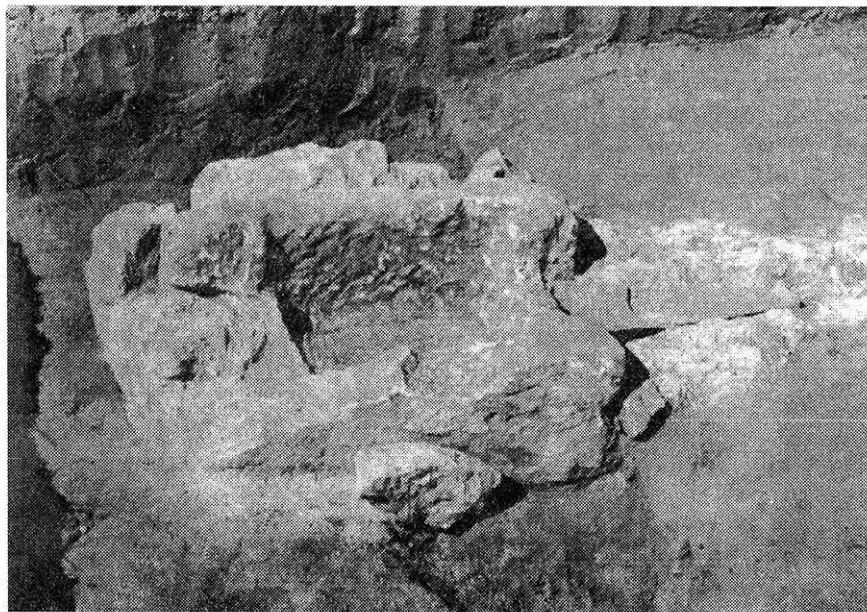
3. Această ramificație locală trebuie să fi fost foarte scurtă. Locul unde se află postat bazinul de distribuție este situat între două dealuri, conducta acestei ramificații, orientată către dealul stâncos de la est, neputând fi mai lungă de câțiva zeci de metri. Este posibil să fi fost în legătură cu o simplă cișmea, construită la marginea drumului ce leagă Veteranu de Peștera (un posibil drum antic). Totodată bazinul putea îndeplini foarte bine și rolul de gură de control a apeductului. Un bazin asemănător, dar având exclusiv rolul de gură de vizitare, a fost descoperit în 1959 la Potârnichea și se află în colecția M.I.N.A.C. (nr. inv. 553). Are dimensiunile 1,00 x 0,36 x 0,23 m. În fișa de obiect întocmită de A. Aricescu se precizează că "deasupra avea drept capac un bloc de piatră, peste care era așezat în picioare alt bloc care se vedea afară din pământ ca punct de reper". Pentru funcția de distribuție a bazinului, a se vedea descoperirea de la Tropaeum Traiani (pe traseul apeductului III de pe valea cetății) – un **dividiculum** realizat dintr-un mic sarcofag de marmură (A1. – S. Ștefan, BM I 41, 1972, 3, p. 48 și p. 53, fig. 13).

4. În sondajele noastre au apărut câteva fragmente ceramice medievale și moderne, iar în unele părți s-au observat reparații (mai degrabă cărpeli) ale conductei. De la localnici am aflat despre existența, cândva, a unei "cișmele" (?) – probabil un izvor rezultat din spargerea conductei – în punctul "La Soci", aflat exact în botul dealului livezii de meri, la câțiva metri de ultimul sondaj practicat de noi (fig. 3, punctul 6).

5. Monedele au fost donate muzeului de Ștefan Casandra din Veteranu, căruia îi mulțumim și pe această cale. Ele vor fi publicate în curând de colegii G. Custurea și G. Talmațchi, în catalogul din revista "Pontica".



a



b

Fig. 5. Veteranu. Bazinul de distribuție.

partea de vest a fostului I.A.S.⁶. Nu excludem ca aşezarea rurală (sau **villa rustica** ?) alimentată de apeductul nostru să se afle undeva în această zonă de la nord de satul Peştera.

2. DESCOPERIRILE DE LA IZVORU MARE

2.1 Apeductul şi aşezarea romană

În timpul săpăturilor de la Veteranu am fost informaţi că şi în satul Izvoru Mare (aflat la circa 4 km vest de Veteranu) s-au găsit tuburi ceramice. Mai mulţi locuitori ne-au adus la cunoştinţă faptul că în timpul lucrărilor de refacere a cişmelei satului, în 1976, a fost descoperită o linie de apeduct din tuburi ceramice care mergea aproape paralel cu instalaţia modernă de captare a apei (construită în anul 1924). Cu acea ocazie, tuburile respectivului tronson de apeduct au fost dislocate şi distruse în cea mai mare parte.

Urmând traseul apeductului indicat de localnici am descoperit chiar în dereaua din centrul satului, mai multe fragmente de **tubuli**. Unele au dimensiuni destul de reduse: diametrul mediu este de 9,8 cm (la capătul fără manşon ating un diametru maxim de 10,7 cm), iar cel interior de 7,5 cm (respectiv 8,8 cm la capătul fără manşon). Lungimea unui tub mai bine păstrat este de 29,5 cm (fără manşon, care este rupt)⁷ (fig. 6/a). Altele sunt ceva mai mari, având următoarele dimensiuni aproximative: a) Diam. ext. = 17 cm / Diam. int. = 14 cm; b) Diam. ext. = 15 cm / Diam. int. = 12 cm; c) Diam. ext. = 12,5 cm / Diam. int. = 10,5 cm (8,5 cm la manşon); d)-e) Diam. ext. 14,5 cm / Diam. int. = 11,5 cm. Datorită stării fragmentare în care se păstrează, nu s-a putut determina lungimea nici unuia dintre tuburile din această a doua categorie (fig. 6/b-f). Prezenţa unor tuburi de dimensiuni diferite s-ar putea explica fie prin existenţa unor linii paralele de apeducte (construite în epoci diferite), fie prin folosirea unora dintre ele la captare (**caput aquae**) sau la bazinele de decantare.

Cişmeaua de la Izvoru Mare (fostul Mahmut-Cuiusu) era una dintre cele mai vestite din Dobrogea otomană, fiind menţionată şi de Ion Ionescu de la Brad la mijlocul secolului al XIX-lea⁸. Turcii au construit-o cu siguranţă pe traseul vechiului apeduct roman, care îşi avea **caput aquae** chiar în centrul actual al satului, la aproximativ 100 m de cişmea. Această veche cişmea turcească a suferit mai multe reparaţii de-a lungul timpului, fiind refăcută şi de români la 1899, 1924 şi 1976. În schimb, captarea romană (printr-o conductă sau mai multe dacă avem în vedere existenţa a cel puţin trei tipuri de **tubuli**) e posibil să fi fost folosită până în 1924, când s-a construit instalaţia modernă de captare a apei, probabil cam în acelaşi loc în care trebuie să se găsească **caput aquae** antic.

Traseul apeductului (apeductelor ?) de la Izvoru Mare conduce către o aşezare romană identificată de periegheza amintită mai sus la marginea de nord-est a satului,

6. P. Haşotti, E. Mihail, Pontica 16, 1983, p. 287, nr. 5.

7. Cele mai apropiate analogii cu acest tip de **tubuli** de mici dimensiuni le-am găsit tot în depozitele M.I.N.A.C.: nr. inv. 559 - tub descoperit în anul 1960 la Războieni, jud. Tulcea (D. ext. = 11,1 cm; D. int. = 9,1 cm la capăt şi 6,2 cm la manşon; L = 34,5 cm) şi nr. inv. 563 - tub descoperit în anii '50 la Dăeni, jud. Tulcea (D. ext. = 11 cm; D. int. = 8,6 cm la capăt şi 7,8 cm la manşon; L = 37 cm), acesta din urmă fiind probabil unul din **tubuli** descoperiţi pe Valea Pungii din Dăeni şi menţionaţi de E. Comşa în Materiale 5, 1959, p. 764 ca având "circa 12 cm diametru".

8. Cf. T. Mateescu, Peuce 4, 1973-1975, p. 265.

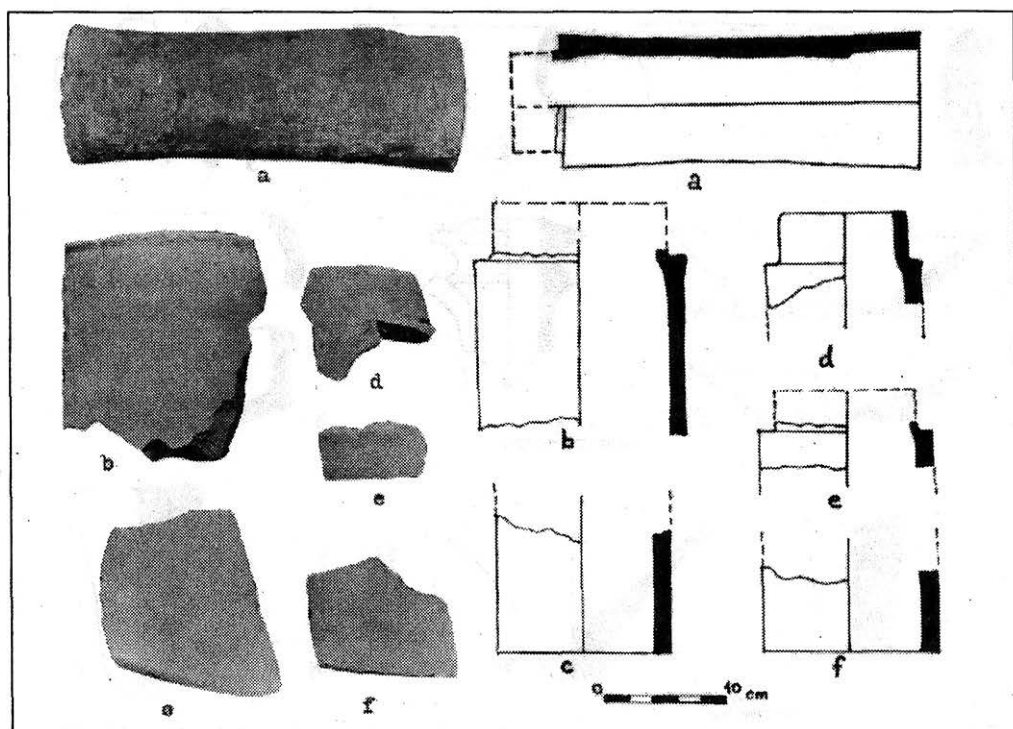


Fig. 6. Izvoru Mare. Fragmente de tubuli.

mai exact în punctul denumit de localnici "La Moară"⁹. Abundentul material ceramic (fig. 7) colectat și de noi într-o scurtă cercetare de suprafață evidențiază o locuire întinsă și bogată în acest punct, lucru confirmat, de asemenea, de câteva materiale arheologice descoperite întâmplător în curtea familiei Apostol (aflată chiar în perimetrul așezării romane). Este vorba de mai multe fragmente ceramice – romane și getice de epocă romană (fig. 7/1) –, de un fragment de element arhitectonic din marmură, probabil corișă (fig. 8), precum și de o vatră de cuptor din care am reușit să mai vedem doar un sfert (o parte din marginea arcuită ce se lega de boltă)¹⁰. Pe baza materialului ceramic, așezarea se poate încadra cronologic în sec. II-IV p. Chr.

2.2 Așezarea getică (sec. IV-III a. Chr.).

Tot din vatra satului Izvoru Mare, mai precis de pe ulițele aflate pe pantele de la vest de șosea, am recuperat numeroase fragmente ceramice, atât de la suprafață cât și dintr-o groapă săpată de cetățeanul Petrușcă Gheorghe în grădina casei sale. Alături de câteva cioburi hallstattiene târzii (care dovedesc că locuirea în zonă este chiar mai veche de sec. IV a. Chr.) și de fragmente ceramice autohtone de factură La Tène, lucrate

9. P. Hașotti, E. Mihail, *op. cit.*, p. 285, nr. 2. Așezarea este situată cu siguranță la marginea de nord-est și nu "la marginea de vest a satului", cum apare în articolul citat. De la cișmeaua satului până în zona așezării romane sunt în jur de 500 m.

10. Vatra, care a apărut la - 0,35 m de nivelul solului, a fost distrusă de proprietar în urma săpării unei gropi. Arsura vetrei era puternică, groasă de 5 cm. Nu avea substructie de piatră, fiind implantată direct în pământul galben.

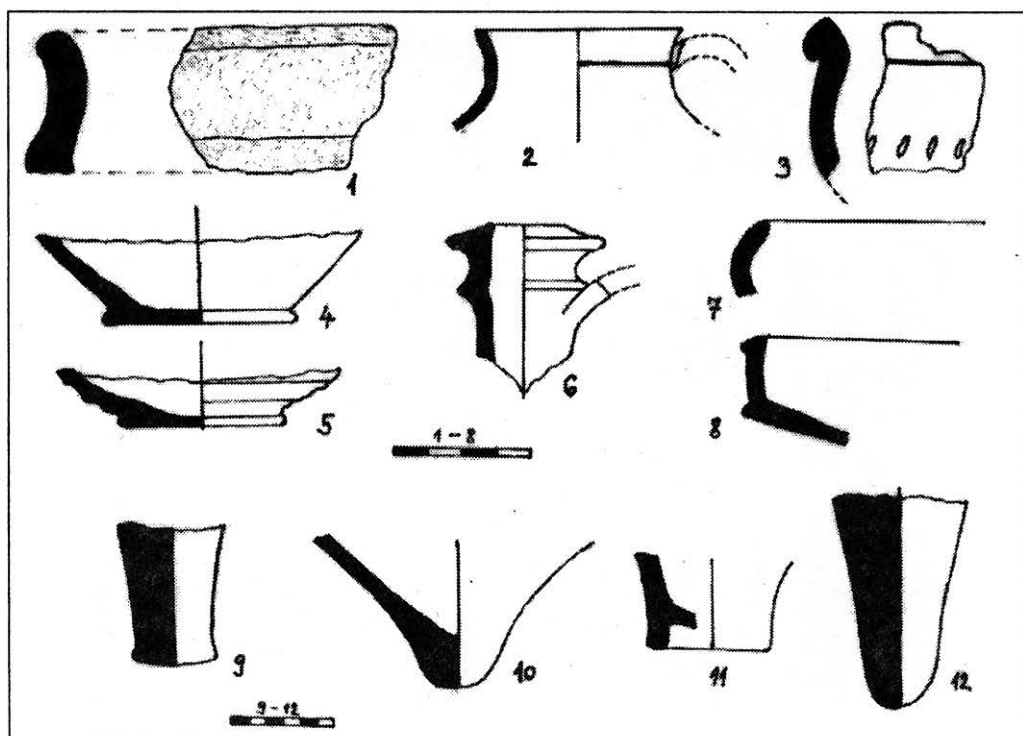


Fig. 7. Izvoru Mare. Ceramică din așezarea romană.

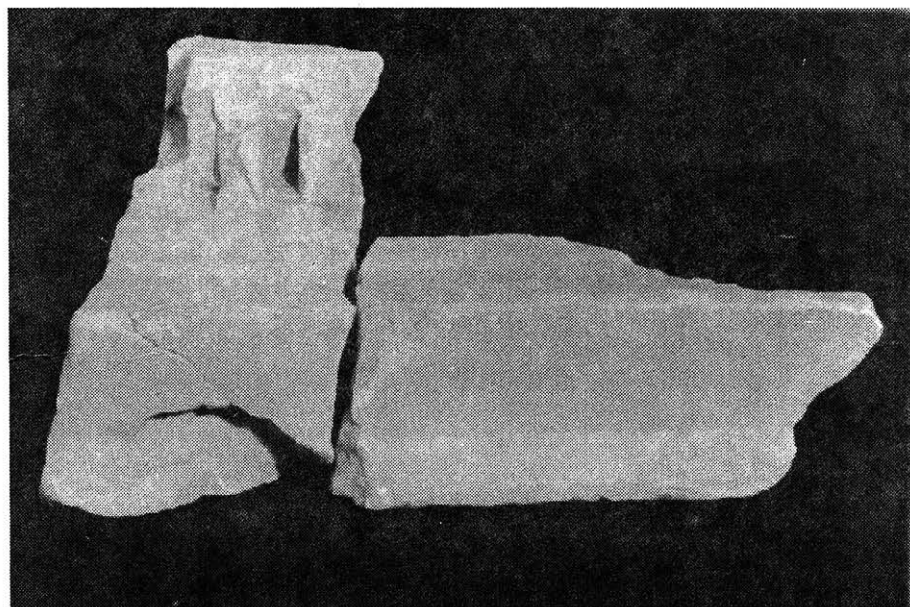


Fig. 8. Izvoru Mare. Fragmente de cornișă din marmură descoperite în perimetrul așezării romane.

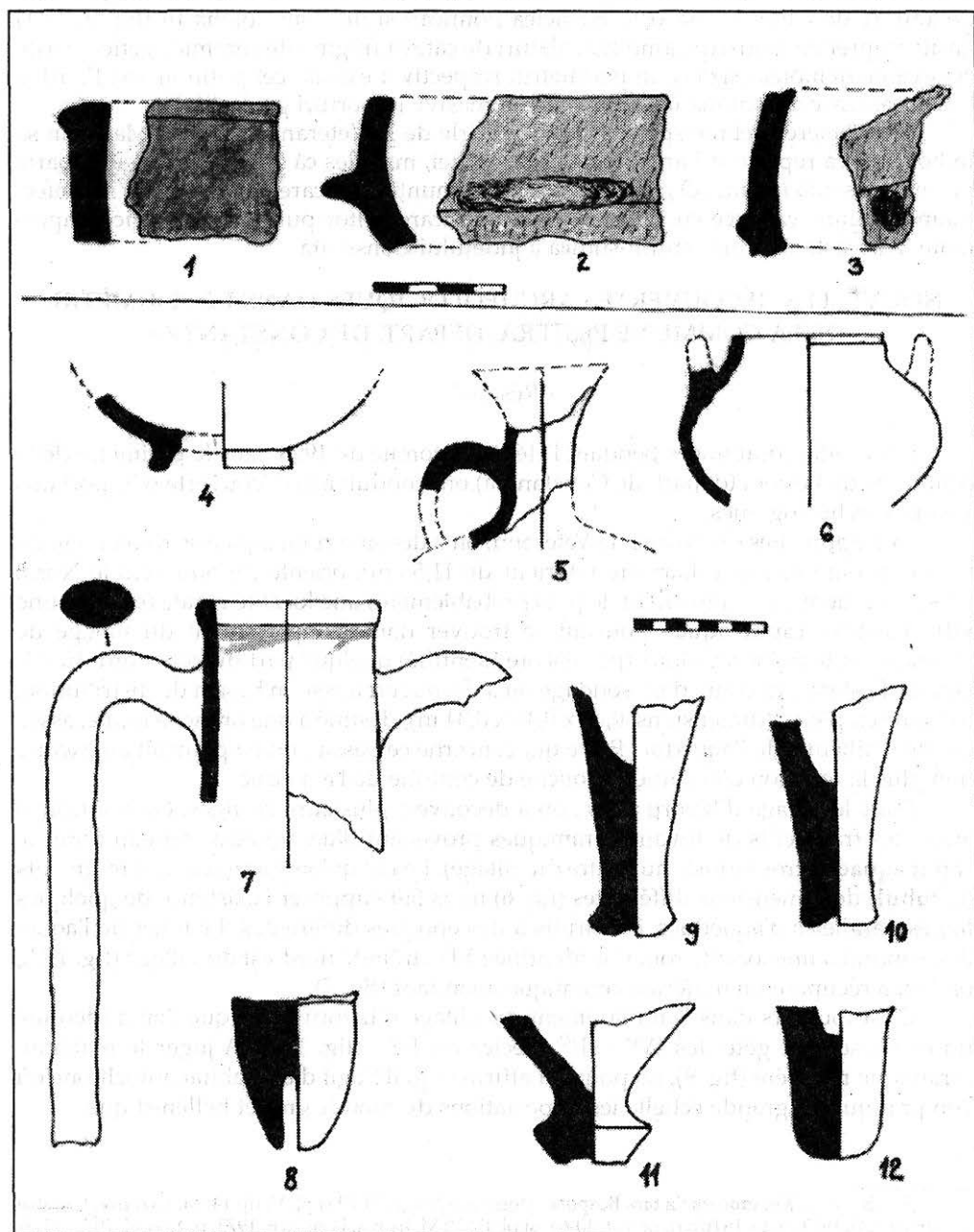


Fig. 9. Izvoru Mare. Ceramică din așezarea getică : 1 – Hallstatt târziu;
2, 3 – La Tène; 4-12, grecească și elenistică (7, 8 – Chios,
9 – Thasos, 10 – Heracleea Pontică, 11 – tip Soloha I, 12 – Sinope).

cu mână sau la roată, s-a descoperit foarte mult material ceramic grecesc și elenistic, încadrabil în sec. IV-III a. Chr. (fig. 9). Dintre acestea se remarcă îndeosebi fragmentele de amfore de Chios¹¹, Thasos¹², Heraclea Pontica¹³ și de tipul Soloha I¹⁴ (fig. 9/7-11) găsite împreună în groapa amintită, alături de câteva fragmente ceramice getice. Toate acestea ne demonstrează că în perimetrul respectiv a existat, cel puțin în sec. IV-III a. Chr., o așezare autohtonă în care ajungeau masive importuri grecești.

În încheiere, trebuie spus că descoperirile de la Veteranu și Izvoru Mare vin să îmbogățească repertoriul arheologic al Dobrogei, mai ales că zona în cauză era foarte puțin cunoscută înainte. O periegează mai amănunțită, pe care ne propunem să o efectuăm în viitor, va duce cu siguranță la identificarea altor puncte arheologice importante în această regiune central-sudică a județului Constanța.

NOUVELLES DÉCOUVERTES ARCHÉOLOGIQUES DANS LE PÉRIMÈTRE DE LA COMMUNE PEȘTERA, DÉPART. DE CONSTANTZA

- Résumé -

Les fouilles pratiquées pendant l'été et l'automne de 1998 dans le périmètre de la commune de Peștera (départ. de Constantza) ont conduit à la découverte d'importants vestiges archéologiques.

Aux approches du village de Veteranu, on a découvert un aqueduc romain fait de tuyaux céramiques (au diamètre intérieur de 11,5 cm), orienté du Sud vers le Nord. C'est un aqueduc qui alimentait, le plus probablement, une localité rurale (ou bien une villa rustica); *caput aquae* pourrait se trouver dans l'emplacement du village de Veteranu, et le point terminus (pas encore identifié) quelque part du côté nord du village de Peștera. Au cours d'un sondage on a découvert aussi un bassin de distribution, travaillé en pierre (dimensions: 0,67 x 0,46 x 0,34 m), destiné à une branche locale, assez courte d'ailleurs, de l'aqueduc. En ce qui concerne ce bassin, on ne pourrait en exclure non plus la fonction d'éventuelle bouche de contrôle de l'aqueduc.

Dans le village d'Izvoru Mare, on a découvert plusieurs vestiges. On y a trouvé aussi des fragments de tuyaux céramiques provenant d'un aqueduc romain (dont le *caput aquae* se trouve juste au centre du village). Le fait qu'on y a trouvé des fragments de *tubuli* de dimensions différentes (fig. 6) nous fait supposer l'existence de quelques lignes parallèles d'aqueducs, construits à des époques différentes. Le trajet de l'aqueduc conduit à une localité romaine identifiée à l'extrémité nord-est du village (fig. 1-C), où l'on a récupéré un matériau céramique abondant (fig. 7).

C'est toujours dans l'emplacement du village d'Izvoru Mare que l'on a identifié un établissement gète des IV^e - III^e, siècles av. J.-C. (fig. 1-D.) A juger le matériau céramique récupéré (fig. 9), on pourrait affirmer qu'il s'agit d'un habitat autochtone où l'on pratiquait à grande échelle les importations du monde grec et hellénistique.

11. I.B. Zeest, *Keramiceskaia tara Bospora*, Moskva, 1960, p. 78-79 și pl. V, tip 14; M. Lazarov, *Izvestija - Varna* 9 (24), 1973, p. 13-16 (tip II, nr. cat. 40-64) și pl. IV-V; M. Irîmia, *Pontica* 6, 1973, p. 42 și pl. 20/3, 21/6; V. H. Baumann, *Peuce* 4, 1973-1975, p. 39, nr. 26 și pl. V, fig. 4; Cr. Mușățeanu, N. Conovici, A. Atanasiiu, *Dacia*, N.S. 22, 1978, p. 196, fig. 5/10-11.

12. I.B. Brașinskii, *Greceskii keramiceskii import na Nijnem Donu v V-III vv. do n.e.*, Leningrad, 1980, pl. II, VIII/35; L. Buzoianu, *Pontica* 24, 1991, p. 91 (pl.X).

13. I.B. Zeest, *op. cit.*, p. 100 și pl. XXII, tip 43; I.B. Brașinskii, *op. cit.*, pl. IV, IX/80-81; M. Irîmia, *Pontica* 9, 1976, p. 38 și fig. 2/2.

14. I.B. Zeest, *op. cit.*, p. 91 și pl. XV, tip 32 d; V. Sârbu, *Pontica* 15, 1982, p. 101-102, fig. 1/4.