

## NOI DENARI ROMANI REPUBLICANI DESCOPERIȚI ÎN DOBROGEA

GABRIEL TALMAȚCHI

Odată cu descoperirea în decursul timpului a unui material monetar roman republican consistent, modul de a privi apariția și implicarea statului roman la Dunărea de Jos a suferit o serie de modificări prin informațiile oferite, pertinente, de circulație monetară. Aceasta din urmă, deși pentru perioada romană republicană este mult mai timidă decât în restul teritoriului românesc<sup>1</sup>, face parte activă din circulația monetară dobrogeană generală, martoră și parte componentă a unui complex proces de schimburi materiale (economice și comerciale) din zone de sud-vest a bazinului Mării Negre. Deși monedă de circulație universală, denarul roman republican și-a făcut apariția în Dobrogea, într-o viață economică dominată de nominalul grecesc (în special tomitan, histrian, callatian, dar și din alte centre), explicându-se astfel, poate, până la un moment dat, raritatea sa în descoperiri (atât cronologic cât și arheologic).

La materialul monetar deja existent, am considerat necesar să prezentăm un nou lot de denari romani republicani descoperiți în mod izolat în Dobrogea, ce fac parte din colecțiile numismatice ale Muzeului de Istorie Națională și Arheologie Constanța și a Institutului de Cercetări Eco-Muzeale Tulcea, sau identificați în colecții particulare cu informații de încredere<sup>2</sup>; cei din prima categorie provenind din săpături arheologice, din achiziții și din donații făcute instituțiilor amintite. Pentru 46% din piesele prezentate, cunoaștem locul de descoperire, iar pentru restul de 54%, singurul indiciu este cu

---

1. Vezi în special lucrările de sinteză ca; B. Mitrea, *Ephem Dacorom*, 10, 1945; idem, în *SCN* 2, 1958, p. 123-238; M. Chișescu, *Numismatic Aspects of the History of the Dacian State the Roman Republic Coinage*, în *Dacia and Geto-Dacian Coins of Roman Type*, BAR, 112, Oxford, 1981; I. Winkler, *SCȘ*, Cluj, 1-2, 1955, p. 126-158; I. Glodariu, *Relații comerciale ale Daciei cu lumea elenistică și romană*, Cluj, 1974, p. 87-104, p. 276-300; V. Mihăilescu-Bărliba, *La monnaie roumaine chez les Daces Orientaux*, București, 1980, p. 15-43, p. 291-303 (anexa 1); idem, în *Actes du II Congrès internațional de Thracologie*, București, 1980, p. 189-205; idem, *Dacia Răsăriteană în secolele VI-I î.e.n. Economie și monedă*, Iași, 1990, p. 93-113, p. 148-160. (Anexa III/ 7, alături de imperiale timpurii; R. Ocheșeanu, *CAB*, III, 1981, p. 56-91; C. Preda, *Istoria monedei în Dacia preromană*, București, 1998, p. 281-317;

2. Împărtășim părerea regretatului R. Ocheșeanu conform căreia „atribuirea rămâne, ca pentru toate monedele din colecțiile de la care nu avem decât informații nesigure și de neverificat, ce sînt de luat doar sub beneficiul de inventar, în bună măsură arbitrară. Astfel de monede care pot aparține unor tezaure dispersate, ori pot chiar să nu provină din Scythia Minor, influențează în sens negativ corectitudinea analizelor statistice, deși odată ce materialul monetar cu proveniență asigurată se va îmbogăți, ponderea acestor monede va scădea”, vezi R. Ocheșeanu, *Pontica*, 19, 1986, p. 79;

rezerva unei atenții necesare (acolo unde este cazul), Dobrogea – passim. Achizițiile sau donațiile provin din colecțiile Ana Crăciun<sup>3</sup>, Alexandru Popeea<sup>4</sup> și Ana Ionescu<sup>5</sup>. Alături de piesele cu loc de descoperire, celelalte (Dobrogea-passim) își aduc importanța și contribuția lor în discutarea și analiza totalității materialului monetar roman republican din Dobrogea ca și la studiul penetrării pieței monetare (frecvență, variație, etc.).

În continuare vom prezenta catalogul noilor denari romani republicani descoperiți în Dobrogea, ordinea acestora în catalogare fiind cronologică și stabilită după Michael H. Crawford.<sup>6</sup>

## CATALOG

### ANONYMOUS

1. Denarius; ⬆ ; 3,75 g; 18 mm; conservare bună, monedă puțin tocită; Inv. MINAC, nr. 54776;  
Crawford, p. 157-158, nr. 53/2, atelier ROMA, an: după 211 a. Chr. Dobrogea - passim.

### L. CVP

2. Denarius; ⚡ ; 3,74 g; 18 mm; conservare bună, monedă puțin tocită; Inv. MINAC, nr. 54289;  
Crawford, p. 256, nr. 218, atelier ROMA, an: 147 a. Chr. Dobrogea-passim.

### C. VAL C.F. FLAC

3. Denarius; ⚡ ; 3,65 g; 17 x 15 mm; conservare bună, monedă tocită; Inv. MINAC, nr. 54638; col. A. Ionescu, signum incusum;  
Crawford, p. 262, nr. 228/2, atelier ROMA, an: 140 a. Chr. Dobrogea passim.

### L. ANTES GRAGV

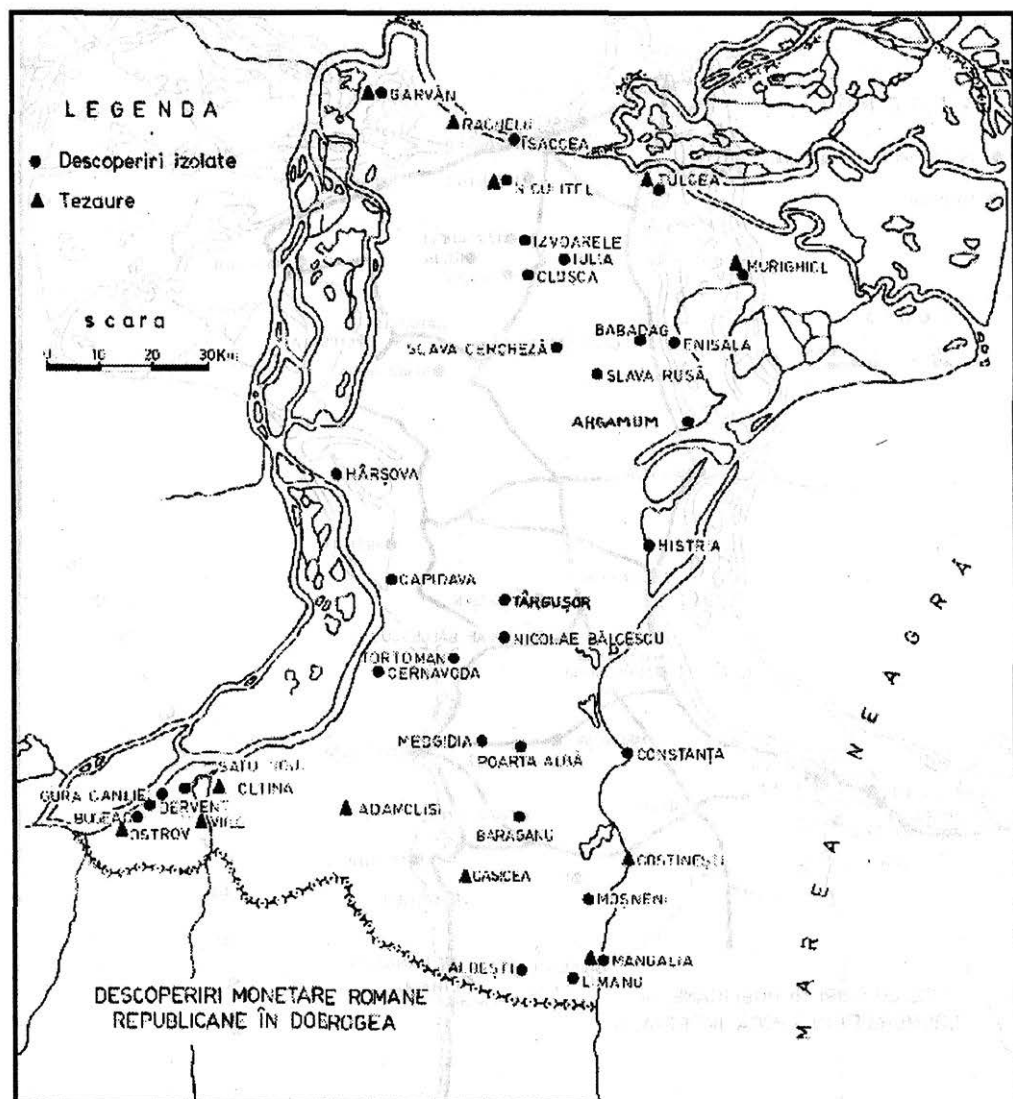
4. Denarius; ➡ ; 3,81 g; 20 mm; conservare bună, monedă puțin tocită; Inv.

3. Colecția Ana Crăciun a fost achiziționată de MINA Constanța în anii 1977-1978 (nr. inv. 14753-15083) și a fost strânsă în perioada interbelică. Proveniența ei este raportată în zona Hârșova și împrejurimi, vezi în acest sens A. Vertan, G. Custurea, Pontica, 15, 1982, p. 28, dar mai ales iidem, Pontica, 16, 1983, p. 301; iidem, Pontica, 17, 1984, p. 253;

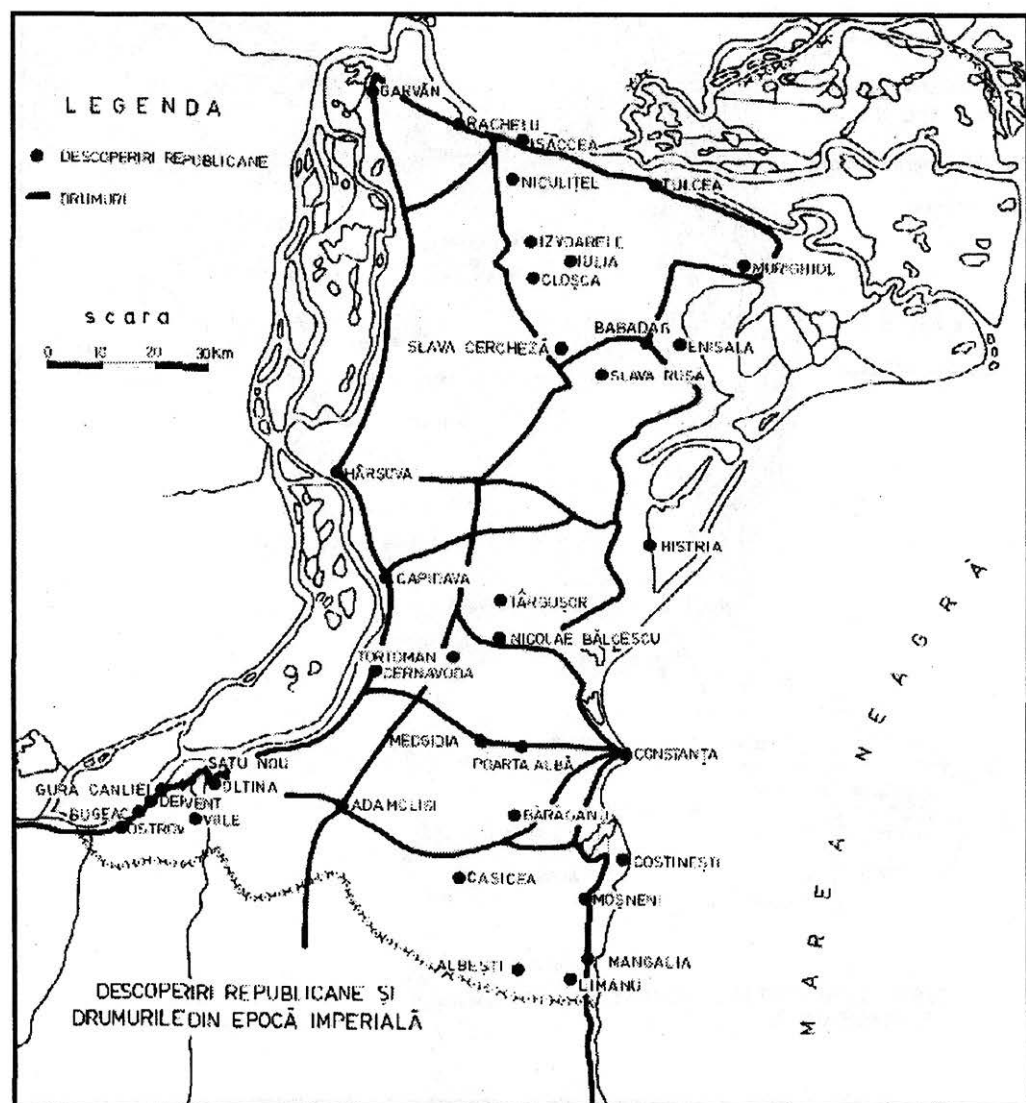
4. Colecția Alexandru Popeea provine din materialul monetar colecționat la liceul Mircea cel Bătrân din Constanța, descoperit în Dobrogea, poate la Constanța. Vezi în acest sens A. Popeea, BSNR, 1976-1980, p. 212;

5. Colecția Ana Ionescu a fost achiziționată de MINA Constanța în anul 1985 (nr. inv. 54623-54746), fiind strânsă de Vasile Ionescu, cuprinzând piese din Dobrogea;

6. Michael H. Crawford, *Roman Republican Coinage*, Cambridge University Press, vol. I-II, 1974;



Planșa I



Planșa II

MINAC, nr. 54639; col. A. Ionescu; cerc perlat; signum incusum; Crawford, p. 269, nr. 238/1, atelier ROMA, an: 136 a. Chr.

Dobrogea passim.

#### M. PORC LAECA

5. Denarius; ↓ ; 3,79 g; 18mm; conservare bună, monedă puțin tocită; Inv. MINAC, nr. 54637; col. A. Ionescu; cerc perlat; signum incusum; Crawford, p. 293, nr. 270/1, atelier ROMA, an; 125 a. Chr.

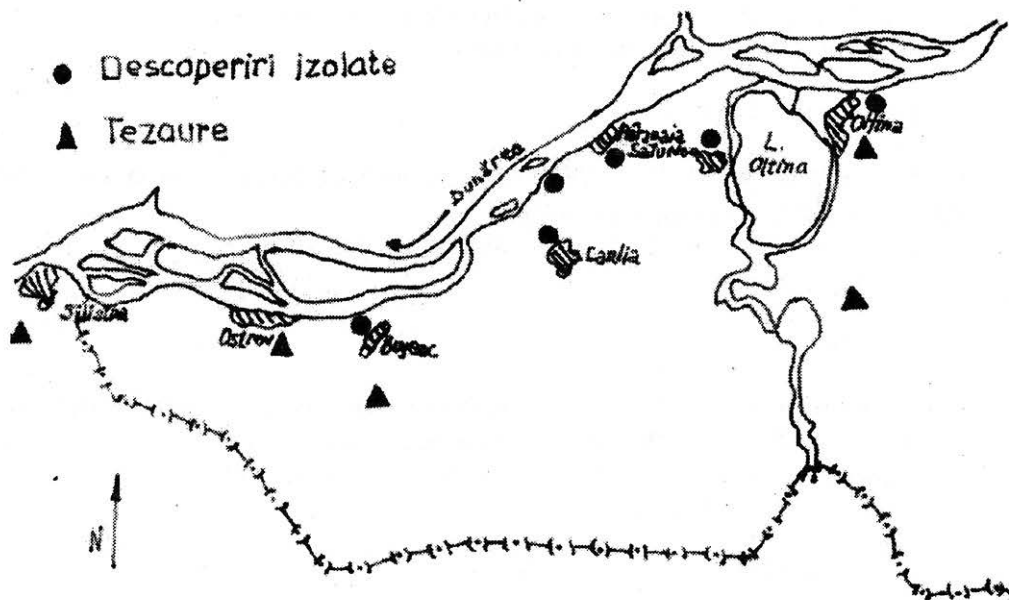
Dobrogea-passim.

#### Q FABIO LABEO

6. Denarius; ↗ ; 3,32 g; 17 mm; conservare slabă, monedă mult tocită; Inv. MINAC, nr. 14754; col. A. Crăciun; Crawford, p. 294, nr. 273/1, atelier ROMA, an: 124 a. Chr; Hârșova și împrejurimi (jud. Constanța).

#### M. FAI C.F.

7. Denarius; ↗ ; 3,40 g; 20 mm; Conservare bună, monedă puțin tocită; Inv. MINAC, nr. 51434; Crawford, p. 295, nr. 275/1, atelier ROMA, an ; 123 a. Chr. Oltina (jud. Constanța).



Planșa III : Zonă de densitate a descoperirilor monetare republicane romane, Durostorum - Oltina, raportată la media descoperirilor de acest tip din Dobrogea.

## M. CARBO

8. Denarius; 3,55 g; ➔ ; 19 mm; conservare bună, monedă puțin tocită; Inv. MINAC, nr. 14784, col. A. Crăciun;  
Crawford, p. 295, nr. 276/1, atelier ROMA, an 122 a. Chr.  
Hârșova și împrejurimi (jud. Constanța)

## MN. AEMILIO LEP

9. Denarius; ✎ ; 3,42 g; 19 x 17 mm; conservare bună, monedă puțin tocită; Inv. MINAC, nr. 54647; col. A. Ionescu;  
Crawford, p. 305, nr. 291/1, atelier ROMA, an: 114 sau 113 a. Chr. Dobrogea-passim.

## L. FLAMINI CILO

10. Denarius; ◀ ; 3,80 g 18 mm; conservare bună, monedă puțin tocită; Inv. MINAC, nr. 57498;  
Crawford, p. 314, nr. 302/1, atelier ROMA, an: 109-108 a. Chr.  
Dobrogea-passim.

## L. FLAMINI CILO

11. Denarius; ✎ ; 3,68 g; 19 mm Conservare bună, monedă puțin tocită; Inv. MINAC, nr. 14789; col. A. Crăciun;  
Crawford, p. 314, nr. 302/1, atelier ROMA, an ; 109-108 a. Chr.  
Hârșova și împrejurimi (jud. Constanța).

## L. THORIVS BALBVS

12. Denarius; ✎ ; 3,72 g; 20x19 mm; Conservare bună, monedă tocită; Inv. MINAC, nr. 54778; cerc perlat; rv-litera A;  
Crawford, p. 323, nr. 316/1, atelier ROMA, an: 105 a. Chr.  
Dobrogea-passim.

## C. COIL CALD

13. Denarius ✎ ; 3,80 g; 19 mm; conservare foarte bună, monedă netocită; Inv. MINAC, nr., 48872; col. A. Popeea; rv. – signum incusum;  
Crawford, p. 324, nr. 318/1b, atelier ROMA, an: 104 a. Chr.  
Constanța ? (jud. Constanța).

## C. COIL CALD

14. Denarius; ◀ ; 3,46 g; 17 mm; conservare bună, monedă puțin tocită;  
Colecție particulară; signum incusum;

Crawford, p. 324, nr. 318/1a, atelier ROMA, an: 104 a. Chr.  
Târgușor (jud. Constanța <sup>7</sup>).

P. SERVILI M. F. /RVLLI

15. Denarius; ♁ ; 2,95 g; 19 mm; Conservare slabă, monedă ruptă și mult tocită;  
Inv. MINAC, nr. 14755; col. A. Crăciun; cerc perlativ; rv.– litera P;  
Crawford, p. 329, nr. 328/1, atelier ROMA, an: 100 a. Chr.  
Hârșova și împrejurimi (jud. Constanța).

C. VIBIVS C.F. PANSA

17. Denarius; ♁ ; 3,89 g; 16,8 mm; Conservare bună, monedă puțin tocită; Inv.  
MINAC, nr. 55870; cerc perlat;  
Crawford, p. 347, nr. 342/5b, sau a, an 90 c. Chr, atelier ROMA; Dobrogea-pas-  
sim.

C. VIBIVIS C.F. PANSA

17. Denarius; ↑ ; 3,44 g; 18,x17 mm; Conservare bună, monedă puțin tocită; Inv.  
MINAC, nr. 54696; col. A. Ionescu; cerc perlat;  
Crawford, p. 347, nr. 342/5b, atelier ROMA, an: 90 a. Chr.  
Dobrogea-passim.

C. VIBIVS C.F. PANSA

18. Denarius; ↑ ; 3,69 g; 18,x17 mm; Conservare bună, monedă puțin tocită; Inv.  
MINAC, nr. 54777; cerc perlat;  
Crawford, p. 347, nr. 342/5b, atelier ROMA, an: 90 a. Chr.  
Dobrogea-passim.

C. NORBANVS

19. Denarius; ♁ ; 4,02 g; 20 mm; conservare bună, monedă puțin tocită; Inv.  
MINAC, nr. 54629; col. A. Ionescu; cerc perlat;  
Crawford, p. 372, nr. 357/1, atelier ROMA, an 83 a. Chr.  
Dobrogea-passim.

C. MAMIL LIMETANVS C F.

20. Denarius; ↓ ; 3,48 g; 19 mm; conservare bună, monedă puțin tocită; Inv.  
MINAC, nr. 54775; cerc perlat; margine crestată;  
Crawford, p. 375-376, nr. 362/1, atelier ROMA, an: 82 a. Chr.  
Dobrogea-passim.

<sup>7</sup>Denarul a fost descoperit la Târgușor – Ester (jud. Constanța), într-o așezare cu numeroase fragmente ceramice geto-dacice, grecești și romane, după informațiile primite de la descoperitor. El a apărut alături de două fibule de perioadă geto-dacică;

L. SVLLA IMPE, L. MANLI PROQ

21. Denarius; ➔ ; 3,80 g; 11,6 x 13,2 mm; Conservare bună, monedă netocită; Inv. TULCEA, nr. 51796;  
Crawford, p. 386, nr. 367/3, atelier în mișcare cu Sulla, an: 82 a. Chr; Murighiol (jud. Tulcea).

C. NAE BALB

22. Denarius; ➤ ; 3,33 g; 18 mm; Conservare bună, monedă puțin tocită; Inv. MINAC, nr. 59437; cerc perlat; margine crestată;  
Crawford, p. 397, nr. 382/1b, atelier ROMA, an: 79 a. Chr.  
Slava Rusă (jud. Tulcea).

L. COSSVTI C.F. SABVLA

23. Denarius; ⬆ ; 3,40 g; 18,3 mm; Conservare bună, monedă puțin tocită; Inv. MINAC, nr. 14759; col. A. Crăciun; signum incusum;  
Crawford, p. 408, nr. 395/1, atelier ROMA, an 74 a. Chr;  
Hârșova și împrejurimi (jud. Constanța).

ANT. AVG. III VIR R.P.C.

24. Denarius; ⬆ ; 3,10 g; 17,8 mm; conservare slabă, monedă mult tocită; Inv. MINAC, nr. 61809;  
Crawford, p. 540, nr. 544/15, atelier în mișcare cu M. Antonius; an: 32-31 a. Chr.; Bărăganu (jud. Constanța).

ANT. AVG. III VIR R.P.C.

25. Denarius ⬇ ; 3,20 g; 17 x 16 mm; conservare bună, monedă puțin tocită; Inv. MINAC, nr. 54646; col. A. Ionescu;  
Crawford, p. 540, nr. 544/17, atelier în mișcare cu M. Antonius, an 32-31 a. Chr. Dobrogea-passim.  
ANT. AVG. III VIR R.P.C.

26. Denarius; ? ; 3,25 g; 17,5 mm; conservare foarte slabă, monedă foarte tocită; Inv. MINAC, nr. 59747;

Crawford, p. 540-541, nr. 544/13-30, atelier în mișcare cu M. Antonius; an 32-31 a. Chr.  
Hârșova (jud. Constanța)<sup>8</sup>.

\*

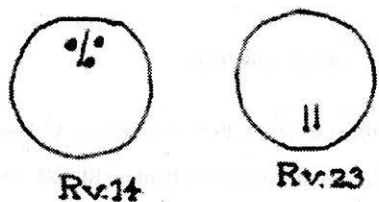
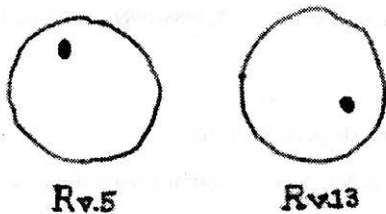
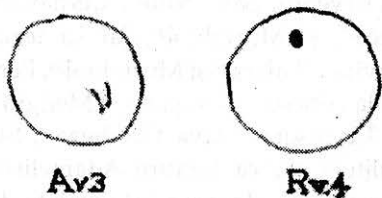
Plecând de la datele oferite de catalog se pot face câteva observații.

Cea mai mare parte din piesele catalogului au ca emitent ROMA, iar restul corespund atelierelor itinerante cu Sulla, respectiv Marcus Antonius. Cunoscându-se că greutatea teoretică a denarului roman republican este de 3,90<sup>9</sup> g, denarii de față se grupează în proporție de aproape 100% sub această valoare. Doar denarul de la C.

8. Descoperire făcută cu prilejul cercetărilor de la Hârșova;

9. C. Preda, *op. cit.*, p. 285;





Plansa IV  
CONTRAMĂRCI

Norbanus are 4,02 g, însă nu este ceva deosebit într-u cât se știe că greutatea denarilor republicani a oscilat în secolul I a. Chr. între 4,13 – 3,67<sup>10</sup> g. În afara acestei excepții, greutatea lotului variază între 2,95 g (P. SERVILI M. F. RVLLI) ca limită inferioară și 3,81 g (L. ANTES GRAGV) ca limită superioară.

Cronologic, cel mai vechi denar este o emisiune tip ANONYMOUS (după 21 a. Chr.), iar cel mai recent este de la Marcus Antonius (32-31 a. Chr.). Cantitativ, perioada anilor 90-74 a. Chr. este cel mai bine reprezentată cu 8 denari, respectiv 30,8% din total. Asupra contramărcilor, respectiv a altor elemente de control, nu vom insista, ele fiind semnalate în catalog și prezentate în planșa IV, la numerele 3-5, 13, 14, 23, ca și la 12, 13 și 15 (literele A, K și P). În sfârșit, în lotul prezentat, 57,6% sunt din secolul II a. Chr. și 43% din secolul I a. Chr.

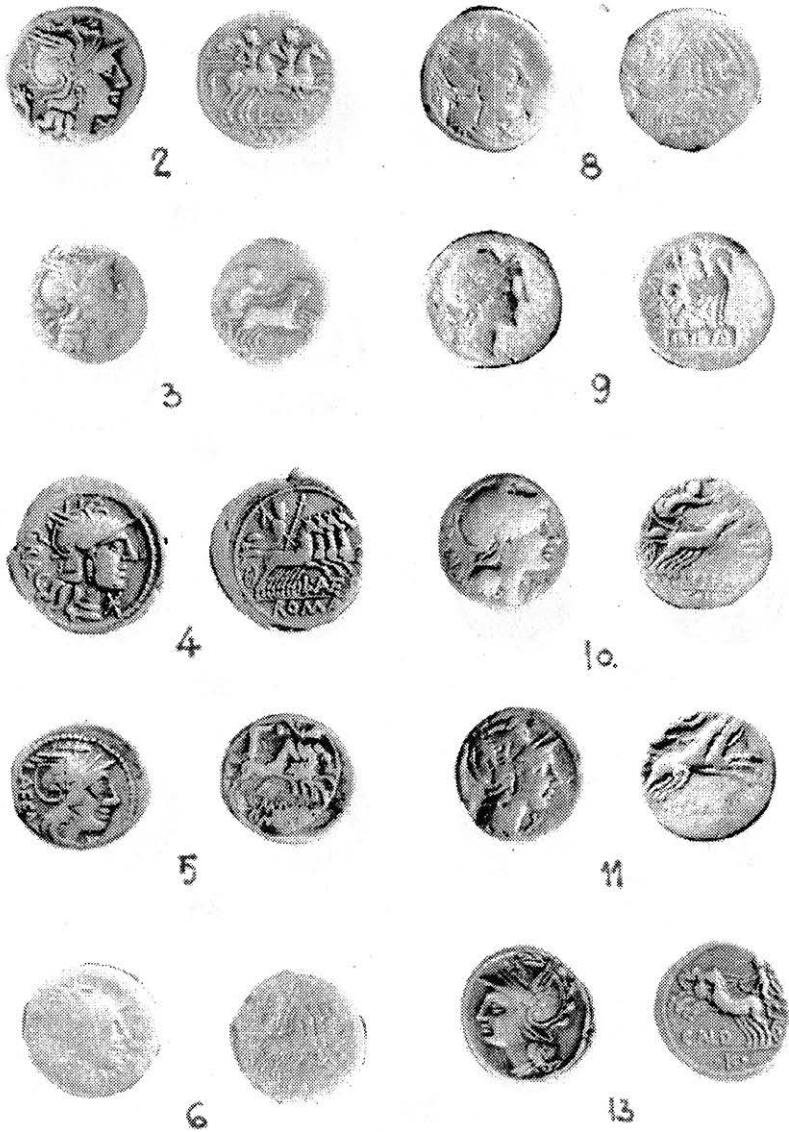
Așa cum s-a mai arătat, direcțiile de interes pentru studiul circulației denarului roman republican în Dobrogea sunt trei: malul drept al Dunării, litoralul Pontului Euxin și interiorul teritoriului dintre Dunăre și Mare<sup>11</sup>. Aceste direcții sunt trădate de descoperirile monetare romane republicane, izolate sau în tezaure, cunoscute în acest

10. V. Mihăilescu-Bărliba, *op. cit.*, p. 93;

11. R. Ocheșeanu, *Pontica*, 4, 1971, p. 83; Gh. Poenaru-Bordea, *Pontica*, 7, 1974, p. 219-238;

stadiu al cercetărilor. Pe malul drept al Dunării și în imediata sa apropiere cunoaștem descoperiri izolate la Bugeac<sup>12</sup>, Gura Canliei<sup>13</sup>, Dervent<sup>14</sup>, Satu Nou<sup>15</sup>, Cernavodă<sup>16</sup>, Capidava<sup>17</sup>, Hârșova<sup>18</sup>, Garvân<sup>19</sup>, Isaccea<sup>20</sup>, Tulcea<sup>21</sup>, și Murighiol<sup>22</sup>, iar ca tezaure Ostrov<sup>23</sup>, Viile<sup>24</sup>, Oltina<sup>25</sup>, Garvân<sup>26</sup>, Rachelu-Luncavița<sup>27</sup>, Tulcea<sup>28</sup> și Murighiol<sup>29</sup>. Pentru interiorul Dobrogei avem descoperirile izolate de la Albești<sup>30</sup>, Bărăganu<sup>31</sup>, Medgidia<sup>32</sup>, Poarta Albă<sup>33</sup>, Tortomanu<sup>34</sup>, Nicolae Bălcescu<sup>35</sup>, Târgușor<sup>36</sup>, Slava Cercheză<sup>37</sup>, Slava Rusă<sup>38</sup>, Babadag<sup>39</sup>, Dauceca-Cloșca<sup>40</sup>, Iulia<sup>41</sup>, Niculițel<sup>42</sup>, iar ca tezaure Adamclisi<sup>43</sup> și Casicea<sup>44</sup>. Litoralul vest-pontic dobrogean est punctat prin descoperirile izolate de la Limanu<sup>45</sup>, Mangalia<sup>46</sup>, Moșneni<sup>47</sup>, Constanța<sup>48</sup>, Histria<sup>49</sup>, Arganum<sup>50</sup>, Enisala<sup>51</sup>, iar ca

12. B. Mitrea, *Pontica*, 3, 1970, p. 13; A. Vertan, G. Custurea, *Pontica*, 21-22, 1988-1989, p. 372, nr. 1188; R. Ocheșeanu, *op. cit.*, p. 78-79, nr. 11, 12;
13. D. Valceanu, *SCIV*, 13, 1962, 1, p. 144;
14. B. Mitrea, *Dacia*, NS, 5, 1961, p. 587, nr. 23;
15. Gh. Poenaru-Bordea, *op. cit.*, p. 224, nr. 11;
16. M. Chițescu, *SCIV*, 17, 1966, p. 388; R. Ocheșeanu, *op. cit.*, p. 78, nr. 9, 10;
17. Gh. Poenaru-Bordea, *BSNR*, 1983-1985, p. 169, nr. 2;
18. Gh. Poenaru-Bordea, B. Mitrea, *Dacia*, NS, 32, 1989, p. 261, nr. 13, alături de piesele din prezentul articol;
19. Gh. Poenaru-Bordea, *Pontica*, 7, 1974, p. 225, nr. 15;
20. *Ibidem*, p. 222, nr. 3;
21. *Ibidem*, p. 223, nr. 4, 5, 6;
22. *Vezi prezentul articol*;
23. C. Moisil, *BSNR*, 1922, 17, nr. 41-42, p. 58, nr. 91;
24. R. Ocheșeanu, Gh. Papuc, *BSNR*, 1983-1985, p. 127-142;
25. A. Popescu, G. Talmațchi, *BSNR*, 90-91, 1996-1997, p. 144-145, sub tipar;
26. A. Barnea, *SCN*, 5, 1971, p. 372-375;
27. Gh. Poenaru-Bordea, R. Ocheșeanu, *BSNR*, 1992-1993, p. 67-76;
28. C. Preda, G. Simion, *SCN*, 3, 1960, p. 545-546; B. Mitrea, *SCIV*, 9, 1958, 1, p. 155; R. Ocheșeanu, *SCN*, 12, 1998, p. 15-26;
29. C. Moisil, *BCMI*, 2, 1909, p. 89; O. Iliescu, *Pontica*, 7, 1974, p. 205-211; L. Paulon, *RIN* 24, 1911, p. 185-198;
30. Gh. Poenaru-Bordea, *Pontica*, 7, 1974, p. 224, nr. 10;
31. *Vezi prezentul articol*, nr. 24;
32. R. Ocheșeanu, *Pontica*, 5, 1972, p. 498, nr. 2;
33. B. Mitrea, *SCIV*, 16, 1963, 3, p. 611, nr. 31;
34. R. Ocheșeanu, *Pontica*, 4, 1971, p. 79, nr. 13;
35. B. Mitrea, *Pontica*, 3, 1970, p. 133, nr. 8;
36. *Vezi prezentul articol*, nr. 14;
37. E. Oberländer-Târnoveanu, C. Opaț, *Peuce*, 9, 1984, p. 268, nr. 16;
38. *Vezi prezentul articol*, nr. 22;
39. Gh. Poenaru-Bordea, *op. cit.*, p. 223, nr. 8;
40. *Tabula Imperii Romani*, 35, Romula, Durostorum, Tomis, București, 1969, p. 37;
41. R. Ocheșeanu, *Pontica*, 19, 1986, p. 75, nr. 1;
42. Gh. Poenaru-Bordea, *op. cit.*, p. 222, nr. 1, 2;
43. R. Ocheșeanu, *Pontica*, 21-22, 1988-1989, p. 91-98;
44. Gh. Papuc, *Pontica*, 7, 1974, p. 213-218;
45. E. Petac, *BSNR*, 1992-1993, p. 319, nr. 4;
46. R. Ocheșeanu, *Pontica*, 4, 1971, p. 78, nr. 8; Gh. Poenaru-Bordea, *Pontica*, 7, 1974, p. 224, nr. 9; R. Ocheșeanu, *Pontica*, 19, 1986, p. 75-76, nr. 2, 3, 4, 4, 6, 7, 8;
47. Gh. Poenaru-Bordea, *op. cit.*, p. 225, nr. 14;
48. R. Ocheșeanu, M. Liculescu, *Pontica*, 4, 1971, p. 270, nr. 1, 2; R. Ocheșeanu, *Pontica*, 4, 1971, p. 77-78, nr. 1, 2, 3, 4, 5, 6 și 7; *Idem*, *Pontica*, 5, 1972, p. 498, nr. 1;
49. C. Preda, H. Nubar, *Histria III. Descoperiri monetare 1914-1970*, București, 1973, p. 157, nr. 1008-1011; B. Mitrea, *BSNR*, 1976-1980, p. 577, nr. 106; A. Suceveanu, *Histria VI. Les thermes romaines*, București, 1982, p. 163;
50. M. Coja, *BMI*, 41, 1972, 3, p. 33-42; B. Mitrea, *BSNR*, 1973-1975, p. 319, nr. 34;
51. Gh. Poenaru-Bordea, *op. cit.*, p. 225, nr. 16;



Plansa V



14



19



15



22



16



23



17



24



26



tezaure Mangalia<sup>52</sup> și Costinești<sup>53</sup>.

Pornind de la hărțile descoperirilor monetare romane republicane din Dobrogea (planșa I) și a drumurilor de epocă imperială din același teritoriu (planșa II), se poate constata un număr mare de puncte cu descoperiri în sudul și nordul zonei și mai puțin în partea centrală, poate și datorită unor cercetări timide, și mai puțin de anvergură, cu excepția Pantelimonului<sup>54</sup>. Cea mai mare parte a acestor puncte se identifică cu centre mai mici sau mai mari de perioadă geto-dacică<sup>55</sup>, ilustrând în fapt penetrarea mediului autohton pe cale comercială (sau de alt tip) în perioada secolelor II – I a. Chr. de către negustorii romani din epoca republicană. Drumurile acestor negustori în mediul luat în discuție coincide aproximativ, pornind de la descoperiri, cu cele trei căi principale din epoca imperială, ca și cu ramificațiile acestora, în speță, drumurile secundare. Oricum, rolul acestor căi de pătrundere (mai ales cele centrale) a fost deja subliniat ca important pentru acea perioadă ca linii de traversare rapidă între diferite centre de mare interes legat și de circulație monedei grecești locale sau de import<sup>56</sup>. Construirea drumurilor militare și comerciale romane imperiale nu s-a făcut întâmplător<sup>57</sup>, pe căi nebătute sau neverificate în primul rând comercial în Dobrogea, ci s-a plecat de la o realitate deja cunoscută, locală. De altfel, pătrunderea denarului republican în Dobrogea a fost înlesnită de fondul unor evenimente politice și economice ce au condus coloniile grecești la pierderea graduală a influenței monetare în mediul autohton<sup>58</sup>. Viitoarele drumuri secundare imperiale în epoca secolelor II – I. A. Chr. și-au avut locul și importanța lor în relațiile economice și comerciale, vezi în acest sens legătura Axiopolis-Tomis sau cea dintre Isaccea și Histria. Afirmările de mai sus se bazează și pe ipoteza unei pătrunderi mai târzii în Dobrogea a denarului roman republican, de la data emiterii sale.

Cea mai mare densitate în descoperiri (raportare făcută la media descoperirilor republicane în Dobrogea), fie izolate, fie în tezaure se constată în zona definită de Durostorum (Silistra) și Oltina (planșa III). Aceasta, după părerea noastră poate fi explicată, pe de o parte, de existența la Izvoarele a celui mai important vad de trecere a fluviului Dunărea din zona cuprinsă între Transmarisca și Carsium, din și spre Muntenia. Acest vad a fost valabil atât în epoca de dinaintea venirii elementelor romane, ca și multe secole ulterior, mărturii în acest sens fiind numeroase vestigii arheologice și numismatice<sup>59</sup>. Pe de altă parte, poate fi luată în considerare și importanța vechiului centru de la Durostorum, dar, din păcate, informațiile din perioada pre-romană sunt destul de lacunare<sup>60</sup>, ceea ce nu ne poate încuraja în definirea unor idei referitoare la problematica noastră. Este de amintit faptul că, tot din același perimetru

52. A. Vertan, N. Georgescu, R. Ocheșeanu, *Pontica*, 23, 1990, p. 221-224;

53. B. Mitrea, *Pontica*, 3, 1970, p. 131-137;

54. V. Pârvan, *ARMSI*, 37, 1915, p. 265-304;

55. Vezi câteva articole cu bibliografie adiacentă; P. Diaconu, N. Angheliescu, *Rev. Muz.* 5, 4, 1968, p. 348-351; M. Irimia, *Pontica*, 6, 1973, p. 35-42; G. Simion, *Peuce*, 6, 1977, p. 31-48; idem, *Peuce*, 6, 1977, p. 49-72; N. Conovici, *Cultură și civilizație la Dunărea de Jos*, 2, 1986, p. 129-143; N. Conovici, C. Mușeteanu, *SCIVA*, 26, 4, 1975, p. 541-550;

56. E. Oberländer-Târnoveanu, *Pontica*, 11, 1978, p. 65-66;

57. D. Tudor, *Arheologie Romană*, București, 1976, p. 96;

58. D. M. Pippidi, *Contribuții la istoria veche a României*, București, 1974, p. 32-67;

59. G. Talmațchi, *An Dobr.*, 4, 1, 1998, p. 25-34, cu întreaga bibliografie arheologică și numismatică;

60. A. Aricescu, în *Sesiunea de Comunicări Științifice a Muzeelor de Istorie*, 1964, vol. I, București, 1971, p. 222-242; P. Diaconu, N. Angheliescu, *op. cit.*; N. Conovici, C. Mușeteanu, *op. cit.*, p. 546, VIII, nr. 23, 24;



Planșa VII

(sud-vestul Dobrogei-Durostorum) mai există 21 de denari romani republicani fără loc exact de descoperire și publicați în 1986<sup>61</sup>. Pe lângă enumerarea de tezaure dobrogene făcută mai sus, trebuie adăugate cele de la Belica-Turtucaia<sup>62</sup> și Lipnița, ambele din zona amintită, ultimul achiziționat de curând de MINA Constanța, încă inedit<sup>63</sup>.

Ultimele trei emisiuni din catalog sunt ale lui Marcus Antonius pentru legiuni, cu atelier itinerant, părți componente a seriilor numeroase ce se încadrează tipurilor leg. II – leg. XXIII<sup>64</sup>. Ele se adaugă altor descoperiri de acest gen din Dobrogea, a căror circulație și frecvență semnificativă (pornind de la calitatea inferioară a argintului)<sup>65</sup> se manifestă abia în secolul I p. Chr., mai ales în tezaurele ce se încheie cu emisiuni din a doua jumătate a acestui secol<sup>66</sup>.

61. R. Ocheșeanu, *Pontica*, 19, 1986, p. 76-77, nr. 9-29; Pentru alte descoperiri *passim* în Dobrogea; *idem*, *Pontica*, 4, 1971, p. 79-80, nr. 14-23; Gh. Poenaru-Bordea, *op. cit.*, p. 225, nr. 12, 13, p. 223, nr. 7; M. Petrescu-Dâmbovița, în *Inventarul materialului arheologic de la rezidența regală din Galați*, București, 1940, p. 9; Gh. Poenaru-Bordea, R. Ocheșeanu, a. Popescu, *SCN*, 12, 1998, p.87; E. Ocheșeanu, M. Liculescu, *op. cit.*, p. 270, nr. 3,4,5,6,;

62. C. Moisil, în *Creșterea Colecțiilor*, București, 1944, p. 101-102;

63. Tezaurul de la Lipnița (jud. Constanța) a fost descoperit întâmplător în toamna anului 1998. Lotul cuprinde 15 piese, eșalonate cronologic între anii 189-180 și 75 a. Chr. Sunt se remarcă trei imitații barbare, databile din prima parte a secolului II a. Chr.

64. M. Chișescu, *RRH*, 4, 1976, p. 742;

65. G. Poenaru-Bordea, R. Ocheșeanu, *op. cit.*, nota 20;

66. R. Ocheșeanu, *Pontica*, 19, 1986, p. 82, anexa II (Frecvența denarilor pentru legiuni în tezaurele din sec. I. e.n.).

Denarii romani republicani de față, din care aproape jumătate provin din șase centre dobrogene (trei inedite), aduc informații noi referitoare la prezența acestora în Dobrogea, sub aspectul circulației monetare și a altor elemente de interes economic și comercial, părți integrante a unei realități monetare din acest teritoriu, a civilizației romane de la Dunărea de Jos.

## NOUVEAUX DENIERS ROMAINS RÉPUBLICAINS DÉCOUVERTS EN DOBROUDJA

– Résumé –

Bine que monnaie de circulation universelle, le dernier romain républicain a fait son apparition en Dobroudja, au cadre d'une vie économique dominée par le nominal grec, ce qui explique, peut-être, jusqu'à un certain moment, sa rareté dans les découvertes, du point de vue chronologique aussi bien qu'archéologique.

A côté du matériau monétaire existant déjà, nous avons trouvé nécessaire de présenter un nouveau lot de deniers romains républicains découverts de manière isolée en Dobrudja. Ceux-ci font partie des collections numismatiques du Musée d'Histoire Nationale et d'Archéologie de Constantza et de l'Institut de Recherches Eco-Muséographiques de Tulcea, ou bien sont identifiés dans des collections particulières accompagnés d'informations dignes de confiance. Pour un taux de 46% des pièces présentées, nous connaissons le lieu de découverte, quant au reste de 54%, le seul indice est Dobroudja – passim. Les acquisitions et les donations provenaient des collections de : Ana Crăciun, Alexandru Popeea et Ana Ionescu. Le catalogue présente 26 deniers républicains; chronologiquement, le plus ancien appartient à une émission du type ANONYMOUS et le plus récent date de Marcus Antonius. La plupart des pièces du catalogue renvoient aux ateliers de Rome tandis que les autres correspondent aux ateliers itinérants avec Sulla et Marcus Antonius. Les deniers se placent dans un taux de presque 100% en dessous de la valeur théorique de 3,90 g., exception faite celui de C. Norbanus qui pèse 4,02 g. Quantitativement, la période des années 90-74 av. J. C. est le mieux représentée, avec 8 deniers, respectivement 30,8% du total.

On n'insiste pas sur les contre-estampilles et sur d'autres éléments de contrôle, car ces éléments sont signalés dans le catalogue et présentés sur la plaque IV. Enfin, dans le lot mentionné, 57,6% sont des deniers du II-e s. av. J. – C. et 43% du Ier s. av. J. – C.

L'auteur souligne les trois directions d'intérêt dans les recherches visant la circulation du dernier „dobroudjien“: la rive droite du Danube, le littoral du Pont-Euxin et l'intérieur du territoire compris entre le Danube et la Mer. Les directions sont indiquées par les découvertes monétaires, isolées ou en trésors, déjà connues au niveau présent des recherches.

L'auteur identifie aussi une densité prononcée de découvertes au nord et au sud de la Dobroudja dans de petits centres ou de grandes centres géto-daces, preuve de la pénétration des marchands romains dans ce milieu autochtone, aux IIe – Ier siècles av. J. – C. Ayant pour point de départ la carte des découverts monétaires, l'auteur observe la relation entre les futures routes impériales dobroudjiennes et les routes préromaines

de Dobroudja, notamment les routes secondaires, telles Axiopolis – Tomi ou Isaccea – Histria. On constate que la densité la plus grande est dans la zone située entre Durostorum et Oltina. On explique cela par la présence du point bien achalandé de Izvoarele et de l'ancien centre de Durostorum.

Les deniers romains républicains en question, desquels presque la moitié proviennent de six centres dobroudjiens (Hârșova, Bărăganu, Târgușor, Oltina, Slava Rusă, Murighiol, dont trois sont inédits), apportent de nouvelles informations concernant leur présence et leur circulation au Bas-Danube.