

## CERCETĂRILE ARHEOLOGICE DE LA ALBEȘTI (JUD. CONSTANȚA) 1996 - 1999 \*

**ADRIAN RĂDULESCU**, M. BĂRBULESCU, L. BUZOIANU,  
N. GEORGESCU, L. ARSENIE

Cercetările arheologice de la Albești, începute în urmă cu 25 de ani, au ocazionat descoperirea unei așezări fortificate importante sub diferite aspecte: tipul și rolul așezării, relația cu colonia apropiată – Callatis și cu mediul autohton din jur, etapele construirii și durata funcționării ei, maniera constructivă, organizarea spațiului, natura materialului arheologic recuperat etc.<sup>1</sup>

Cum un raport general a fost făcut<sup>2</sup> cu ocazia Congresului de tracologie de la Constanța-Mangalia, 1996, ne propunem în cele ce urmează prezentarea rezultatelor ultimelor campanii, 1996-1999. Acestea au avut ca obiectiv:

1. cercetarea primei incinte pe latura de Nord și mai ales a punctelor de articulație cu laturile de Est și Vest; indirect, s-a urmărit și stabilirea raportului între incinta I și a II-a;

2. delimitarea complexelor din partea de N și NE a cetății și raportarea lor, cronologică, la etapele de amenajare a fortului;

3. surprinderea, în spațiul exterior incintelor, a unor sisteme auxiliare de apărare (șanț sau val de pământ).

În vederea urmăririi primului obiectiv, cercetările au fost concentrate în zonele de NE și NV ale așezării. În prima zonă vizată, în SC. c. 63-64-65-66, s-a dat de un zid paralel pe direcția N/S incintei a II-a și care are toate șansele să reprezinte resturile (sau nucleul) primei incinte (vezi zidul I din Planul I):

\* Prezentăm versiunea românească a lucrării *Albești-site fortifié du territoire callatien*, inclusă în lucrările colocviului. Titlul francez (și o variantă apropiată) le-am rezervat pentru *Talanta. Proceedings of the Dutch Archaeological and Historical Society*.

1 Prezentarea primelor rezultate ale cercetării arheologice, în *Materiale*, Oradea, 1979, p. 167-173; pentru fazele constructive ale fortificației, vezi, *Symp.*, *Thrac.* 3, 1985, p. 78-80 și cronicile descoperirilor arheologice: 1983-1992, București, (1997), p. 2-4; 1994, Cluj-Napoca (1995), p. 5; 1995, Brăila (1996), p. 6; 1996, București (1997), p. 3; 1997, Călărași (1998), p. 5-6; 1998, Vaslui (1999), p. 9. Materiale ceramice, în special amforice au fost publicate în *Symp. Thrac.*, 3, 1985, p. 81-83; 5, 1987, p. 123; 8, 1990, p. 172-173, 1973; *Pontica*, 19, 1986, p. 33-60 și 61-74; 20, 1987, p. 53-77 și 79-106; 21-22, 1988-1989, p. 23-90; 23, 1990, p. 29-48 și 49-79; 26, 1993, p. 121-158.

2 A. Rădulescu, M. Bărbulescu, L. Buzoianu, N. Cheluță-Georgescu, în *The Thracian World at the Crossroads of Civilizations*, București, 1998, p. 345-375.

- zidul stă direct pe stânca naturală, nivelată;
- este construit din pietre mijlocii, așezate ordonat;
- distanța dintre cele două incinte este de 1,45 m;
- între incinta a II-a și fragmentul păstrat din incinta I este piatră fărâmată, datorată amenajării stâncii;
- materialele cercetate din preajma zidului, în special amforice, se plasează, în general, în sec. IV a. Chr.;
- spre Nord (SC c. 66), unde panta terenului este mai accentuată, zidul stă pe un strat de pământ lipsit de urme arheologice. În acest punct, care reprezintă colțul de NE al incintei I, se păstrează pe o lungime de 2,72 m și un fragment de fundație din blocuri masive de calcar, dispuse transversal; lățimea inițială a incintei trebuie să fi fost în jurul valorii de 1,18 m (aceeași lățime este constatată și pe latura de Nord a incintei).

Înțelegerea întregii situații din zona de NE a cetății reclamă aducerea în discuție a carourilor 65 și 64 (Fig. 1). În primul dintre ele, două ziduri paralele traversează caroul pe direcția N/S. Zidul dinspre Vest suprapune, în c. 64, pavajul din dale late de calcar ale unei importante artere de circulație, contemporane incintei a II-a.



Fig. 1. Sector C, carourile 64 - 65.

Situația amenajării forutului în acest sector ar prezenta următoare succesiune :

- incinta I (= faza I);
- incinta II (= faza a II-a);
- stradă Est/Vest, contemporană incintei a II-a (în acest moment incinta I nu mai funcționează);
- amenajarea, în faza a III-a, a unor complexe de locuire care suprapun, parțial, artera de circulație menționată.

În zona de NV a așezării, în SB c. 68, a fost surprinsă continuarea incintei I pe latura de Vest a platoului (Planul II). Cum aceeași incintă este marcată în SB c. 69 și doar presupusă în carouri aflate mai la Sud, noua descoperire se dovedește deosebit de importantă. Incinta I apare astfel bine marcată pe o lungime de 7,80 m; lățimea ei pe această latură este de 1,25 m. Prima incintă se află la 0,61 m față de nivelul superior păstrat (respectiv, ultima asiză a incintei a II-a); totodată, în acest sector, incinta a II-a nu mai este distanțată, ci alipită incintei I.

Și de data aceasta construcțiile secundare – ziduri ale unor compartimentări din interiorul cetății și pavaje –, sunt în măsură să ofere o secvență cronologică coerentă : ele suprapun incinta I și se dovedesc contemporane fazelor ulterioare de amenajare a fortului. Avem în vedere situația din SB c. 68 unde două ziduri ( $\alpha$  și  $\beta$  orientate V/E și paralele între ele sunt posterioare primei incinte. Elementul care le distinge din punct de vedere cronologic este un pavaj (în SB c. 58-68), care suprapune zidul  $\beta$  și se oprește la zidul  $\alpha$ .

Secvența cronologică remarcată în acest carou ar fi :

- incinta I (= faza I);
- incinta a II-a și zidul  $\beta$  (= faza a II-a);
- pavaj și zid  $\alpha$  (= faza a III-a).

Un element nou din punct de vedere constructiv este anexa alipită incintei a II-a (în SB c. 67; fig. 2). De formă quasi-trapezoidală, cu laturile lungi de 4,65 m și laturile scurte de 2,40 m și, respectiv 2,08 m, construcția nu face corp comun cu incinta, ci se sprijină pe ea. Latura dinspre Nord se oprește în pavajul din SB c. 68; din acest punct de vedere, construcția s-ar putea dovedi contemporană pavajului și zidului  $\alpha$ , din faza a III-a a așezării. Faptul însă că tocmai în acest punct incinta I este distrusă iar stânca

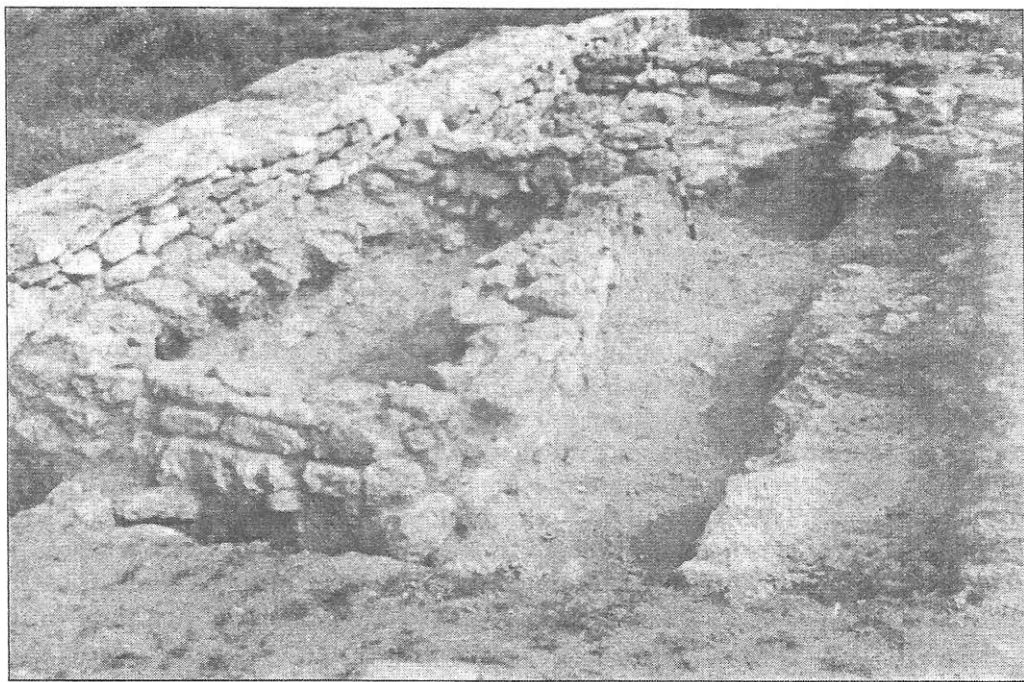


Fig. 2. Sector B, caroul 67, construcție anexă.

este tăiată pentru a permite această construcție anexă, ne determină să avem în vedere, mai degrabă, amenajarea ei odată cu construirea incintei a II-a ca un element de sprijin, spre interior, al acesteia. Dacă spre exterior, pietrele folosite la construcție prezintă un aspect ordonat, imaginea lor dinspre interior și lipsa vreunui material arheologic exclud posibilitatea folosirii anexei ca locuință. Compararea secvențelor cronologice remarcate în zonele de NE și NV ale suprafeței fortificate păstrează aceeași ordonare. Elementele mai bine păstrate din amenajarea interioară spațiului aparțin etapelor II și III. Ultima etapă, mai ales, presupune o organizare a spațiului interior diferită de cea a etapelor anterioare, adaptată probabil, noilor nevoi interne ale așezării.

Compartimentările din zona de Nord a cetății, prezentate în continuare, sunt delimitate de incinta a II-a și zidul  $\beta$  (acest zid, paralel laturii de Nord a incintelor are lungimea de 23 m și lățimea de 0,61 m). O serie de alte ziduri paralele între ele pe direcția S/N și perpendiculare pe incintă și zidul  $\beta$  delimitează compartimentările (notăm mai departe, cu sigle grecești aceste ziduri și prin indicii  $L_1 - L_7$  compartimentările rezultate<sup>3</sup> (vezi Planul III). Diversele faze de reamenajare sau reconstrucție a compartimentărilor sunt sesizabile mai puțin prin maniera de construcție și mai mult prin dimensiunile variabile ale spațiului de locuire și prin urmele unor amenajări interioare.

O primă compartimentare  $L_1$  se detașează în colțul de NV al așezării; ei îl recunoaștem trei faze :

- o primă fază, sesizată mai demult<sup>4</sup>, în spațiul rămas liber între cele două incinte; este vorba de o parte dintr-o locuință aparținând stratigrafic primei incinte, cu o vatră în substrucția căreia stratul refractar este realizat din fragmente ceramice aparținând sec. IV a. Chr.;

- faza a II-a este cuprinsă între incinta a II-a, zidul  $\beta$  și un zid  $\gamma$  situat spre Est (de notat că acest zid, între primele descoperite, suprapune clar incinta I); dimensiunile locuinței în această fază sunt de 5,50 x 4,50 m;

- în faza a III-a locuința va fi delimitată în continuare de incinta a II-a și zidul  $\gamma$ ; spre Sud însă spațiul este marcat de un zid  $\alpha$ ; noul zid se află la 1,90 m de colțul de NV al incintei I și suprapune această incintă în zona de incidență cu latura ei de Vest. Suprafața locuinței în faza a III-a, la o primă constatare, este de 4,30 x 4,50 m.

Compartimentarea  $L_2$ /Nord ocupă SB c. 59 și parțial c. 49. Este posibilă și aici surprinderea mai multor faze :

- într-o primă fază locuința are intrarea spre Est și este delimitată de incinta I, zidul  $\beta$  și un zid  $\delta$  (la Est). Urme ale acestui zid, care se sprijinea pe incinta I, sunt clar marcate pe teren la 2,30 m de zidul  $\gamma$ ;

- în faza a II-a, locuința își lărgeste suprafața, spre Nord, până la incinta a II-a și spre Est până la zidul  $\zeta$ ; intrarea este spre Sud;

- în faza a III-a se înalță un pavaj la + 0,42 m de la stânca naturală. În această ultimă fază locuința își menține intrarea spre Sud; spre Est se întinde până la zidul  $\epsilon$ ; de notat că unghiul pe care zidul  $\epsilon$  îl face spre Sud se situează pe aceeași linie cu zidul  $\alpha$  din  $L_1$  / Nord. Reținând ultima observație nu este exclus ca în faza a III-a.  $L_1$  și  $L_2$  să reprezinte două compartimentări ale unui complex unic.

3 O prezentare a acestor compartimentări a fost făcută de noi la A XXXIII-a sesiune națională de rapoarte arheologice, Vaslui, 1999; vezi Cronica cercetărilor arheologice, Campania 1998, Vaslui (1999), p. 9.

4 A. Rădulescu, N. Cheluță-Georgescu, M. Bărbulescu, în Materiale, Oradea, 1979, p. 169.

Prin amenajarea locuinței  $L_2$  în faza a III-a se creează un culoar în forma literei  $L$ , cu latura lungă de 5,50 m și latura scurtă de 1,70 m; lățimea este de 0,75 m (culoarul pare contemporan, deci, funcționării fazei a III-a a locuinței  $L_2$ /Nord).

Corespunzător carourilor SB c. 39-29 se formează compartimentarea  $L_3$ . Ea este delimitată de incinta a II-a, zidul  $\beta$ , zidul  $\zeta$  (la Vest) și zidul  $\eta$  (la Est). Suprafața interioară este de 5,50 m x 4,50 m (ultima valoare reprezentând distanța dintre zidurile  $\zeta$  și  $\eta$ ). Compartimentarea comportă două amenajări ;

- un canal pe direcția S/N, surprins din SB c. 38 și care străpunge incinta a II-a în dreptul caroului SB c. 39. Lungimea canalului este de 7,40 m;

- ulterior, în partea de Vest se înalță un pavaj care probabil acoperea canalul și suprapune parțial și zidul  $\beta$ ; suprafața pavajului este de 5,30 x 2,20 m.

În continuare, spre Est, se conturează încăperea  $L_4$ , delimitată de incinta a II-a (Nord) și zidul  $\iota$  (la Sud). Celelalte laturi sunt marcate de zidul  $\theta$  (la Vest) și zidul  $\kappa$  (la Est). Ultimul, păstrat pe o lungime de 3,60 m, trece pe sub intrarea de pe latura de Sud a compartimentării și este distrus de pavajul din SB, c. 18. În faza I locuința avea intrarea spre Vest marcată de un rest de pavaj și în legătură cu culoarul creat între zidurile  $\eta$  și  $\theta$ . Într-o fază ulterioară, latura sudică avansează spre exterior cu circa 0,50 m și se aliniază prin zidul  $\beta$  celorlalte compartimentări. Suprastructura zidului  $\beta$  apare deviată datorită pavajului exterior, care, de altfel, suprapune zidul în dreptul intrării în locuință. După distrugerea în timp a elementelor de compartimentare se crează în jumătatea de Nord-Est a așezării o mare suprafață, lungă de 17 m, limitată spre Est de incinta I. În interiorul acestei suprafețe se detașează o locuință  $L_5$ . Zidul de Nord al noii locuințe ( $\lambda$ ), lung de 10 m, este paralel cu incinta I și, la 0,65 m de aceasta. Zidul de Est ( $\nu$ ), de 11,30, este paralel cu latura estică a incintei I. Spre Vest locuința se închide cu zidul  $\mu$ . Zidul, păstrat pe o lungime de 6,70 m, are colțul de NV distrus de pavajul locuinței  $L_4$ . El va bloca continuarea spre Est a zidului  $\beta$  și va constitui element de sprijin pentru amenajările din faza a III-a a așezării. Un rest de zid ( $\xi$ ), în martorul din SB c. 6-16, păstrat pe o lungime de 1,60 m, marca, probabil, spre Sud, locuința  $L_5$ . Locuința are amenajată în martorul dintre SB c. 7-8 o vatră de lut ars, ridicată pe o structură de pământ și piatră.

Vatra este la + 0,30 m de la stânca naturală și are dimensiunile păstrate de 1,83 x 0,85 m. Ea nu pare să aparțină însă locuinței  $L_5$ , ci unei alte compartimentări,  $L_6$ , care ocupă parțial spațiul locuinței  $L_5$ . Această nouă compartimentare este documentată de resturi de ziduri, spre Vest și Sud. Zidurile notate prin  $\circ$  și  $\pi$  ( $\circ = 4,20$  m;  $\pi = 10$  m) sunt din pietre mari, înălțate pe un pat de pământ de 0,25 m. Amenajarea locuinței  $L_6$  este ulterioară locuinței  $L_5$  (zidul  $\pi$  suprapune zidul  $\nu$  al locuinței  $L_5$ ).

În SC c. 66 un pavaj acoperă spre Est zidul locuinței  $L_5$  și spațiul până la zidul  $\pi$ .

Ultima compartimentare la care ne vom referi,  $L_7$ , aparține zonei de Est a așezării. Ea este marcată spre Est de zidul  $\rho$ , lung de 8 m, care suprapune pavajul din SC. c. 64 și de zidul  $\sigma$ , surprins în martorul carourilor SB c. 5-6 (zidul  $\sigma$  se păstrează pe o lungime de 4,60 m). Spre Nord, zidul  $\pi$  devine pe o anumită zonă zid comun pentru  $L_6$ - $L_7$ , de unde și concluzia privind contemporaneitatea celor două locuințe. Carourile următoare, spre interior (SB c. 27-37) ne-au ocazionat cercetarea unei locuințe compuse din două încăperi, a cărei prezentare specială ne-o rezervăm pentru o intervenție viitoare.



Recapitulând, cele șapte compartimentări paralele laturii de Nord a incintelor documentează etapele din existența așezării : etapa I coincide cu amenajările din faza I ale locuințelor L<sub>1</sub>, L<sub>2</sub>, L<sub>4</sub> și probabil cu compartimentarea L<sub>5</sub>; etapa a II-a este documentată de amenajările din faza a II-a ale aceluiași locuințe și de construcția canalului din L<sub>3</sub>. Locuințele L<sub>6</sub> și L<sub>7</sub> aparțin etapei a III-a a existenței fortului; acestei etape îi aparțin și ultimele reconstrucții semnalate în L<sub>1</sub> și L<sub>2</sub> precum și pavajul din L<sub>3</sub>.

Dacă zona de NV, mai bine protejată, se dovedește și mai clară în urmărirea diverselor faze de amenajare, în corelație cu etapele de construcție ale fortului, zona de NE păstrează mai bine elemente din faza a III-a. Acestea lasă impresia unei structuri urbane noi, orientată mai puțin în reutilizarea sau adaptarea la structurile anterioare.

Materialele arheologice aparțin, în general, ultimelor două etape din amenajarea cetății. În majoritate sunt fragmente amforice, dar și ceramică uzuală lucrată la mână, unelte din metal și os. Pentru o urmărire mai ușoară, le notăm pe complexe, adăugând noilor descoperiri și materiale aflate anterior în aceleași complexe.

Din L<sub>1</sub>/Nord (SB c. 68-69) provin două câni fragmentare (Pl. I/1,3), cu corp globular și caneluri circulare puțin profunde, pe pansă. Forma vaselor își află replici apropiate la Histria, într-un tumul datat la sfârșitul sec. IV – începutul sec. III a Chr.<sup>5</sup> și Phanagoria<sup>6</sup>; reprezintă probabil o variantă a tipului de oenochoe comună, din argilă gri de la Histria, datată în funcție de context, în sec. IV-II a. Chr.<sup>7</sup>, și a oenochoei dintr-o argilă arsă oxidant, aflate în inventarul sanctuarului elenistic de la Nuntași<sup>8</sup>.

Pentru locuința L<sub>1</sub>/Nord (SB c. 69) mai reținem un lekythos întreg (Pl. I/2), cu partea superioară acoperită cu vopsea brună, din seria comună din sec. III a. Chr., bine reprezentată la Callatis<sup>9</sup> și Histria<sup>10</sup> (la Tomis, același tip este datat în sec. II a. Chr.<sup>11</sup>); un castron cu corp hemisferic de mari dimensiuni (h=0,130 m; d.m. = 0,340 m); vasul este acoperit un interior și la exterior, în jurul buzei, de un strat de vopsea roșie, neuniformă (Pl. I/5). Forma recipientului, comună și conservatoare este întâlnită la Elizavetovskoe în a doua jumătate a sec. IV a. Chr.<sup>12</sup>, și menționată de Thompson, grupa D, în a doua jumătate a sec. II a. Chr.<sup>13</sup>. Tot aici notăm un unguentariu fragmentar (Pl. I/4), prezentând caracteristicile pierselor din două jumătate a sec. III - și începutul sec. II a. Chr. de la Olbia<sup>14</sup> și Callatis<sup>15</sup> sau numai din sec. II de la Tomis<sup>16</sup>; regăsim forma la Thompson, grupa C, cu baza de datare în a doua jumătate a sec. III a. Chr.<sup>17</sup>.

5 P. Alexandrescu, în *Histria II*, București, 1966, p. 186-187, XXXIV, 4 și pl. 77 și 92.

6 M.M. Kobilina, *MIA*, 19, 1951, p. 248, fig. 5/6.

7 M. Coja, *Dacia*, NS, 12, 1968, p. 305-329 și fig. 5/5-7 și 12/4.

8 C. Domăneanțu, *Dacia*, NS, 37, 1993, p. 64, nr. 12 și fig. 3 și 10.

9 C. Preda, N. Georgescu, *Pontica*, 8, 1975, p. 68, pl. V/3.

10 *Histria II*, p. 231, nr. 6.2 și pl. 84.

11 M. Bucovală, *Necropole elenistice la Tomis*, Constanta, 1967, p. 55, M VI/c.

12 I.B. Brashinskii, *Greceskii keramiceskii import na nijnem Donu v V-III vv. do. n.e., L.*, 1980, p. 142 și tabl. XIX, 243, 243-a.

13 H.A. Thompson, *Two Centuries of Hellenistic Pottery*, Hesperia, III, 1934, 4, p. 369-370, grupa D, fig. 55 și 117 (D 8-9). Grupa D este prezentată de G. Rotroff, *the Athenian Agora*, XXII, Princeton, 1982, p. 109-110.

14 M. Parovici-Peșican, *Nekropoli Olvii elenisticeskogo vremeni*, Kiev, 1974, p. 110, tip IV, fig. 95, 1-4 (*apud* El. Bărlădeanu-Zavatin, *Pontica*, 13, 1980, p. 235, n. 72).

15 El. Bărlădeanu-Zavatin, *loc. cit.*, și fig. VI/ 6,7 (piesele s-au aflat într-un mormânt împreună cu o monedă callatiană și o alta scitică).

16 M. Bucovală, *op. cit.*, p. 122, fig. 78.

17 H.A. Thompson, *op. cit.*, p. 368, fig. 52, C 76.

Inventarul locuinței L<sub>2</sub>/Nord, deosebit de bogat, este reprezentat prin puține vase întregi. Notăm un vas lucrat la mână, cu corp globular, gât scurt, marcat la bază cu un brâu alveolat (Pl. II/1). De tradiție mai veche<sup>18</sup>, forme similare sunt prezente în sec. IV-III a. Chr. la Olbia<sup>19</sup>, Enisala<sup>20</sup>, Nicolae Bălcescu<sup>21</sup> și Nuntași<sup>22</sup>. De notat că la Albești vasul s-a aflat împreună cu fragmente amforice de Heracleea Pontică, Thasos și Rhodos timpuriu (din prima parte a sec. III a. Chr.). Spre sfârșitul sec. IV a. Chr. se datează o statueta fragmentară de tipul Cybela cu leu<sup>23</sup> (Pl. IV/2). Piesa frumos lucrată, dintr-o argilă puternic arsă reductor, și-a aflat analogie într-o piesă olbiană, considerată produs local<sup>24</sup>.

Din faza a treia a locuinței reținem mai multe ștampile de amfore sinopeene din subgrupa V-a, datată în a doua parte a sec. III a. Chr. și spre sfârșitul secolului<sup>25</sup>. Cu excepția unui singur exemplar, piesele s-au aflat în umplutura de lângă pavaj, spre SB c. 47. Ele aparțin astynomilor Ἰφίς ὁ Ἑστιαίου, (2 exemplare), Ἰκέσιος ὁ Ἑτεονίκου, Ἀπολλωνίδης ὁ Ποσειδωνίου, Πρωταγόρας ὁ Κυνίσκου și Ὑλλος ὁ Φιλίσκου; tot aici s-a aflat și ștampila producătorului rhodian Θεόδωρος<sup>26</sup>.

Sub pavajul locuinței, la - 1,05 m, s-au aflat fragmente de la două amfore de Cos, de tip timpuriu, cu gât larg și incizie circulară la bază<sup>27</sup> și un fragment de Sinope, tot de tip timpuriu, cu urme de vopsea roșie la baza gâtului și toartă neștampilată<sup>28</sup>.

Între materialele databile din locuința L<sub>3</sub>/Nord notăm : o ștampilă de Heracleea Pontică din grupa a IV-a cu numele lui Ἀριστοκράτης și o alta de Rhodos, a eponimului Πολυάρατος I; ambele piese se datează în prima parte sau spre începutul celui de al doilea sfert al secolului III a. Chr., într-o perioadă apropiată complexului Koroni (după ștampila eponimului rodhian menționat)<sup>29</sup>. În aceeași perioadă datăm statueta fragmentară a Cybelei (Pl. IV/1), în care recunoaștem, un produs de serie, probabil al unui atelier egean<sup>30</sup>.

18 Vezi Em. Moscalu, *Ceramica traco-getică*, București, 1983, p. 55 și pl. XXII/3 (tip VII).

19 K.K. Marcenko, *Vurvary v sostave naselenija Berezane i Olvii*, L., 1988, p. 86-87, fig. 17/2 (sec. IV-III a. Chr.).

20 G. Simion, *Peuce*, 2, 1971, fig. 96, fig. 20/a (M4-A, urma mormântului 1; vas datat către mijlocul sec. IV a. Chr.) cu trimitere la M. Coja. *La céramique autochtone d'Histria aux V<sup>e</sup>-I<sup>er</sup> s.av.n.è.*, Sofia, 1970, p. 340, fig. 2/9 și 2/10.

21 M. Irimia, *Pontica*, 6, 1973, pl. XVI, 3 (sec. IV-III a. Chr.).

22 C. Domăneanu, *op. cit.*, p. 68, nr. 37, fig. 6 și 12.

23 A. Rădulescu, L. Buzoianu, M. Bărbulescu, N. Cheluță-Georgescu, *Pontica*, 28-29, 1995-1996, p. 25 și 37, cat., pl. I/1.

24 M.M. Kobilina, in SAI, G1-11, I, pl. 16/5.

25 N. Conovici, *Histria VIII. Les timbres amphoriques. 2. Sinope*, Bucarest-Paris, 1998, p. 45 și tabel p. 49.

26 Pentru prezența producătorului Θεόδωρος I la Albești și fixarea lui la o dată apropiată de 240 a. Chr., vezi la noi, *Pontica* 20, 1987, p. 61 și cat. 145(28); *Pontica* 23 1990, p. 76, cat. 465 (53).

27 Prezența unui ofset sau incizii circulare la baza gâtului este recunoscută ca o trăsătură caracteristică a amforelor timpurii de Cos; vezi V. Grace, *Amphoras and the Ancient Wine Trade*, American School of Classical Studies at Athens, Princeton-New Jersey, 1961.

28 Pentru tipologia și evoluția amforelor de Sinope, vezi mai ales I.B. Brashinskii, *Metodî issledovaniia antičnoi trgovli*, L., 1984, p. 113-117 și mai ales tabelele XXX și XXXII (a doua jumătate a sec. IV și sec. III a. Chr.).

29 Pentru eponimul Πολυάρατος I, vezi V. Grace, M. Savvatiannou-Pétrapoulakou, *Les timbres amphoriques grecs. Exploration archéologique de Délos*, XXVII, 1970, p. 292 și 300; V. Grace, *Hesperia*, 32, 1963, p. 324, 333.

30 A. Rădulescu, L. Buzoianu, M. Bărbulescu, N. Cheluță Georgescu, *Pontica* 28-29, 1995-1996, p. 26 și pl. I/3.

O datare mai târzie atribuim unui opaiț biconvex cu apendice lateral perforat și canelură pe disc (Pl. II/2). Piesa aparține tipului 32 la Howland, databil din al doilea sfert al sec. III a. Chr. până spre sfârșitul secolului și chiar puțin mai târziu<sup>31</sup>. În Dobrogea exemplare de acest tip sunt frecvente<sup>32</sup> și le recunoaștem și în descoperirile de la Tomis<sup>33</sup>, Callatis<sup>34</sup> și Nuntași<sup>35</sup>. Pentru această compartimentare putem presupune și o fază mai timpurie, în sec. IV a. Chr., susținută deocamdată de materiale arheologice: torți de amfore de Thasos, cu alveole la bază, un perete de vas getic, exterior negru lustruit și un fund de bol grecesc, cu pereți subțiri și suport inelar de susținere<sup>36</sup>.

În SC c. 29, respectiv în culoarul creat între L<sub>3</sub> și L<sub>4</sub>, s-a aflat un al doilea opaiț (Pl. II/4) tip 29 A la Howland, cu o datare mai timpurie, din ultimul sfert al sec. IV și pe toată durata celui de al doilea sfert al sec. III a. Chr.<sup>37</sup>. Replica cea mai apropiată a piesei o aflăm tot la Howland, catalog 410, din complexul închis O 20:3 datat (pentru piesele de la bază) în primul sfert al sec. III a. Chr.<sup>38</sup>. Opaițul descoperit la Albești poate aparține oricăreia dintre cele două compartimentări.

În locuința L<sub>4</sub>, în apropierea zidului spre SB c. 27, s-au aflat ștampilele eponimilor rhodieni Εὐκλῆς și Πανσανίας I. Εὐκλῆς, datat inițial la începutul sec. III a. Chr.<sup>39</sup>, poate fi acum datat spre mijlocul secolului<sup>40</sup>, într-o perioadă de activitate apropiată de cea a eponimului Πανσανίας I (240-230 a. Chr.)<sup>41</sup>.

Din inventarul aceleiași locuințe, dar dintr-o fază anterioară a ei, fac parte câteva amfore fragmentare de Chios, tipul "cu manșon"<sup>42</sup>, altele, tot fragmentare, de Heraclea Pontică<sup>43</sup> și câteva unelte de os.

Din zona pavajului și a intrării în locuința L<sub>4</sub>, provin două ștampile sinopeene din grupa V-d aparținând astynomilor Ἀπολλωνίδης ὁ Ποσειδωνίου și Ὑλλος ὁ Φιλίσκου<sup>44</sup>. Între alte categorii ceramice reținem un vas cenușiu din categoria bolurilor adânci, cu buza dreaptă, variantă a bolurilor cu două toarte la Thompson, D 17; formă apropiată, însă de dimensiuni mai mici aflăm și în Corinth VII, pl. 44/95, datată cca. 300 a. Chr. (Pl. II/3).

31 R.H. Howland, *The Athenian Agora IV*, Princeton, 1958, p. 99 și cat. 426, pls. 15, 41.

32 C. Iconomu, *Opaițe greco-romane*, Constanța, 1967, p. 8, tip IV și catalog nr. 67-114.

33 M. Bucovală, *op. cit.*, p. 29, 18/a.

34 M. Irimia, *Pontica*, 16, 1983, p. 121 și fig. 13/13.

35 C. Domăneanu, *op. cit.*, p. 64, nr. 15.

36 Toate au conotația Albești, 1982, SB c. 38, - 1 m.

37 R.H. Howland, *op. cit.*, p. 94-95.

38 *Ibid.*, cat. 410 și pl. 14, 41.

39 V. Grace, *BCH*, 76, 1952, p. 523, 535, N 14, 15; *Hesperia*, 32, 1963, p. 324, n. 12.

40 V. Grace, M. Savvatiannou-Pétrapoulakou, *op. cit.*, p. 293 și 301 și comentariu D.B. Șelov, *Keramikeskie kleima iz Tanaisa III-I vv.do.n.e.*, M., 1975, p. 53, n. 176.

41 După Grace, *Hesperia*, 32, 1963, p. 326, n. 16; Gerhard Jöhrens, *BCH, Suppl.* 13, 1986, p. 502 plasează pe eponimul Πανσανίας I cca. 240-225 a. Chr.; vezi datarea și la P.M. Wallace Matheson, M.B. Wallace, *Hesperia*, 51, 3, 1982, p. 293-320 și în special appendix IV (cca. 240-230 a. Chr.). Vezi și la noi, *Pontica* 20, 1987, p. 59 și cat., 123 (6), 124 (7).

42 I.B. Zeest, *Keramikeskie tara Bospora*, MIA, 83, 1960, p. 74-78 pl. V/14, I.B. Brashinskii, *Greceskii keramiceskii import ...*, p. 17, catalog 20-24 și pl. II, VIII; idem, *Metodi ...* p. 92-99 și pl. X/6; vezi și L. Buzoianu, *Pontica* 24, 1991, p. 78-80 și n. 20-22.

43 Pentru contemporaneitatea amforelor de Chios "cu manșon" și a celor de Heraclea Pontică, vezi I. B. Brashinskii, *Metodi ...*, pl. XXXI (prima jumătate a sec. IV a. Chr.). Seria mai cuprinde recipiente de Menda, Tahsos, Sinope și Soloha II.

44 Pentru astynomii din această grupă aici și mai departe, vezi lucrarea citată la n. 25.



Desființarea martorului SC. c. 66-65 a condus la recuperarea mai multor piese, comune compartimentelor L<sub>5</sub>-L<sub>6</sub>. Între materialele găsite la dezafectarea laturii de Est a primei incinte și care au aparținut probabil locuinței L<sub>5</sub> notăm un picior de amforă de Chios, din categoria "cu manșon", transformat în opaiț (Pl. II/5). Forma piciorului este caracteristică exemplarelor de Chios din prima parte și mijlocul sec. IV a. Chr.<sup>45</sup>; lipsa vreunei urme de ardere secundară denotă că piesa nu a fost utilizată în noua formă readaptată – cea de opaiț<sup>46</sup>. Tot de aici provine un vas cu corp bombat decorat cu o aco-ladă la nivelul umărului (Pl. II/6). Vasul, lucrat la mână, își află analogii în ceramica getică de sec. IV a. Chr.<sup>47</sup>. Pentru restul pieselor, cu o datare mai târzie, este de presu-pus că au aparținut locuinței L<sub>6</sub>.

Notăm două ștampile rhodiene din al treilea sfert al sec. III a. Chr. ale eponimilor Μυτίων și Τιμοκλείδας <sup>48</sup>, și un exemplar de Sinope din subgrupa V-d, cu numele astynomului 'Ικέσιος ὁ 'Ετεονίκου. Cana întreagă recuperată (Pl. III/3), face parte din categoria recipientelor relativ de mici dimensiuni, cu corp quasi-cilindric și gât arcuit. Datarea generală, destul de largă (sec. VI-II a. Chr.), este restrânsă pentru acest tip la sfârșitul sec. IV și în sec. III a. Chr.<sup>49</sup>.

Piese din SB c. 8 aparțin cu siguranță locuinței L<sub>6</sub>. Semnalăm două amfore frag-mentare de Sinope (Pl. III/1) și Cos (Pl. III/2), din tipul obișnuit la Albești<sup>50</sup> și o cythră cu corp larg și gât cilindric (Pl. II/4), cu o tradiție mai îndelungată în perioada elenis-tică (formele cele mai târzii sunt semnalate pe epava Antikythera)<sup>51</sup>.

Materialele arheologice din locuința L<sub>7</sub> – ultimele la care ne vom referi – indică o funcționare spre mijlocul și în a doua jumătate a sec. III a. Chr. Datarea propusă este susținută de ștampile amforice de Heracleea Pontică, perioada C ('Αριστοκράτης și Φιλότιμος)<sup>52</sup>, Rhodos, perioada II-a (eponim Δαήμων) și Sinope, subgrupele V-a (Φαινίππος ὁ Πασιχάρου) și V-d ('Ικέσιος ὁ 'Ετεονίκου și Μητρόδωρος ὁ 'Αθηνίππου). Un interes special, legat de funcționalitatea locuinței și destinația obiectelor de inventar îl reprezintă câteva piese ceramice figurate. Ele aparțin, pe rând, Demetrei cu **stephané** pe cap (Pl. IV/4), Afroditei cu porumbelul (Pl. IV/6), Cybelei cu coroană murală și leu (Pl. IV/3) și unui altar fragmentar, dintr-o serie bine reprezen-tată în așezare<sup>53</sup> (Pl. IV/5). Mai puțin prima piesă, restul și-au aflat replici apropiate în materiale de sec. III a. Chr. descoperite în cetățile pontice<sup>54</sup>.

Noua reprezentare a Cybelei se adaugă seriei cu reale calități artistice, în care

45 Vezi mai sus, n. 42.

46 Indirect, aflăm o dovadă a funcționării pe o perioadă scurtă în faza I a locuinței L<sub>5</sub>.

47 Em. Moscalu, **Ceramica**, tip. I/C și pl. XIII/2.

48 Pentru eponimul Τιμοκλείδας, vezi Pontica 20, 1987, p. 69, nr. 129(12), cu bibliografia. Eponimul Μυτίων, nou la Albești, este datat în al treilea sfert al sec. III a. Chr.; vezi Șelov, **op. cit.**, nr. 150, L. Buzoianu, N. Cheluță-Georgescu, Pontica 31, 1998, p. 75, nr. 124.

49 I.T. Kruglikova, MIA, 56, 1957, p. 122-123 și fig. 6/7 (Pantikepei, tip. IV)

50 Vezi la noi, Pontica, 20, 1987, în special p. 82-88 și 92.

51 G.R. Edwards, **The Hellenistic pottery from the shipwreck of Antikythera**, în Transactions of the American Philosophical Society, Philadelphia, 1965, p. 25, cat. 28-29 și fig 24, 25 și 29.

52 Pentru perioada C, respectiv grupa IV a ștampilelor de Heracleea Pontică la Albești vezi Pontica, 19, 1986, p. 37-44 și catalogul.

53 Cu excepția piesei din seria Cybelei cu leu și a fragmentului de altar, descoperite în 1997, celelalte au fost prezentate de noi în Pontica 28-29, 1995-1996, catalog 17 (Demetra), 21 (Afrodita).

54 Vezi trimiterile din articolul citat la cat. nr. 21, 34.

zeița are ca atribut distinct coroana murală și pentru care cele mai apropiate replici le aflăm la Histria<sup>55</sup> și Albești<sup>56</sup>. Prezența celor patru piese votive într-un cadru limitat (SB c. 7, -0,55 m) presupune o destinație specială pentru compartimentarea L<sub>7</sub>, fie că avem în vedere un cult casnic, fie unul public, care în absența unor amenajări adecvate să se fi desfășurat în locuințe particulare<sup>57</sup>.

Cercetările din zona de Nord a așezării demonstrează o locuire îndelungată, din sec. IV a Chr. și pe toată durata sec. III a Chr., posibil prelungită și la începutul secolului următor. Mai bine atestat din punct de vedere al materialului arheologic recuperat este sec. III a Chr.

Al treilea și ultimul obiectiv urmărit de noi l-a constituit surprinderea sistemelor auxiliare de apărare.

S-au deschis două secțiuni în afara cetății și perpendiculare pe incinte.

Prima secțiune (S I), perpendiculară pe latura de Vest a incintei are dimensiunile de 12 x 5 m. Stânca apare la - 0,60 m față de asiza superioară păstrată a incintei a II-a și la - 0,15 m față de actualul vegetal; cca. 90% din suprafața secțiunii este acoperită cu stâncă. În aceste condiții, cel puțin pe lungimea cercetată de noi, nu a fost posibilă amenajarea vreunui sistem de apărare constând din șant sau val de pământ. Fața exterioară a incintei este așezată pe stânca naturală, care pare să nu fi suferit nici ea vreo amenajare anterioară. Dimpotrivă, asizele sunt adaptate configurației terenului : mai mici la bază și dispuse în trepte urmând înclinația terenului, și mai mari în rest (Fig. 3).

Secțiunea a II-a (S II; Plan IV), perpendiculară pe latura de Est a incintei, are lungimea de 12 și lățimea de 2 m. După înlăturarea vegetalului amestecat cu pietre din depuneri, s-a constatat o albieră semicirculară, ce poate marca traseul șanțului antic de apărare. Punctul maxim al albierii apare la 8,10 m de la zidul de incintă (lățimea șanțului este de 6,70 m); pe verticală, adâncimea maximă a șanțului este de 1,27 m. Șanțul este placat cu plăci de piatră, prezente, de altfel, și pe fundul secțiunii.

Situația constatată pe orizontala secțiunii comportă următoarea ordonare :

- latura exterioară a incintei a II-a;
- un pat de stâncă lat de 1,40 m, amenajat (aplatizat) tocmai pentru ridicarea incintei ;
- un val de pământ de dimensiuni mijlocii rezultat din săparea șanțului de apărare;
- șanțul propriu-zis;
- dincolo de șanț, limita de Est a secțiunii nu face dovada unor alte amenajări.

În condițiile în care prima incintă pe latura de Est este în mare parte distrusă și părți din ea folosite în construcțiile ulterioare, iar raportările care pot fi acum operate se referă la incinta a II-a, punem în legătură amenajarea auxiliară defensivă din șanț și val cu această incintă. Deși nu excludem existența acestui sistem încă din perioada ridicării incintei I, afirmația este dificil de susținut prin această singură secțiune și se va dovedi de asemenea dificilă în condițiile în care spre Nord este râpa naturală și spre

55 M. Coja, Dacia, NS, 5, 1961, p. 215-218, fig. 3-4, reluată de D.M. Pippidi, DID, I, p. 260, fig. 76 (Cybela).

56 Pontica, 28-29, 1995-1996, p. 38, catalog 4 și pl. I/4.

57 Vezi C. Domăneanțu, Dacia, NS, 37, 1993, p. 59-78 și în special p. 75 și 78. Pentru Albești ar fi, deocamdată, a doua situație constatată de noi cu această funcție (după cea din SB c. 27-37, pentru care vezi și Pontica 28-29, 1995-1996, p. 36, n. 69). Nu este exclus ca și în alte locuri (SB c. 31, de exemplu) să surprindem situații asemănătoare, ce ne-ar conduce la acceptarea mai curând a existenței unor culte particulare.

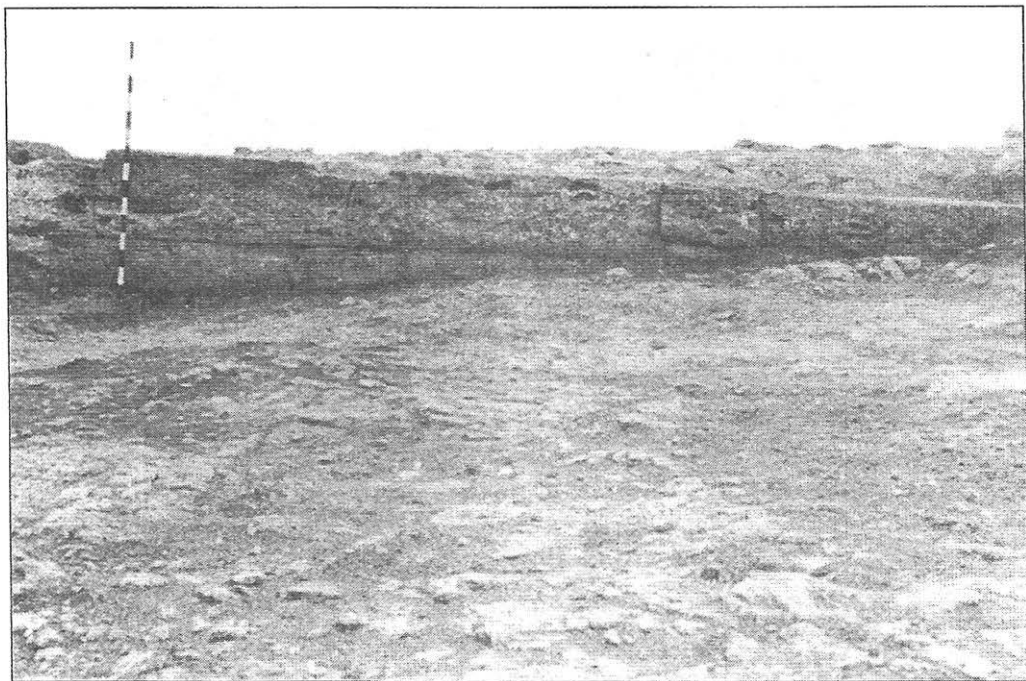
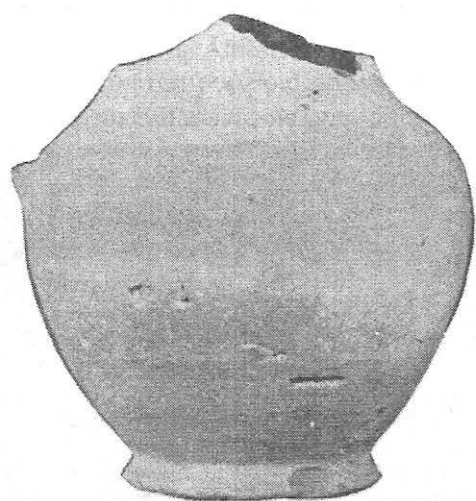


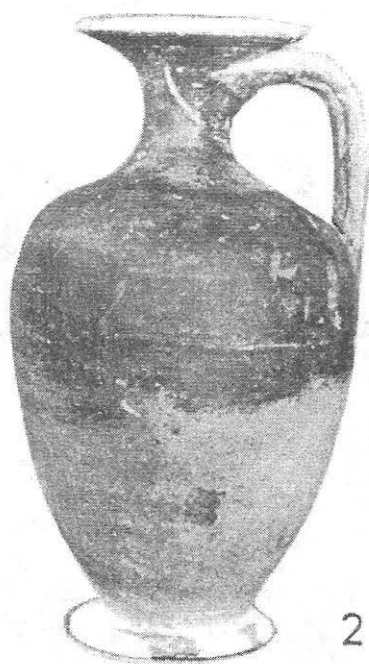
Fig. 3. Secțiunea I.

Sud s-a extins suprafața de locuire în faza a III-a de existență a așezării. Eventualele indicii sunt de așteptat prin practicarea altor secțiuni tot în zona de Est a platoului și care să surprindă și căile de acces în cetate.

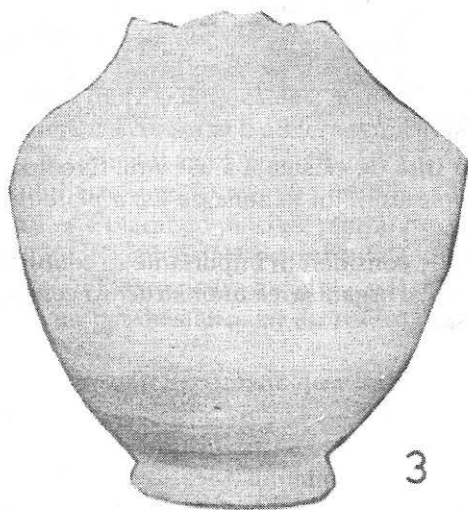
Cele trei obiective pe care le-am urmărit le considerăm importante în conturarea unei imagini definitive privind funcționalitatea și organizarea unor structuri constructive ale așezării de epocă elenistică de la Albești.



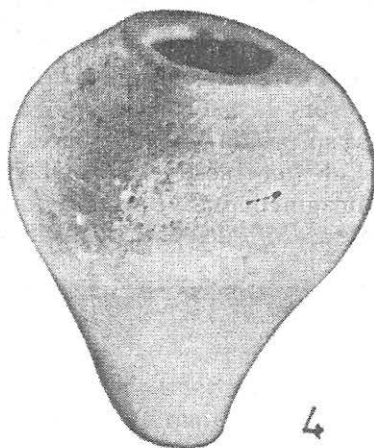
1



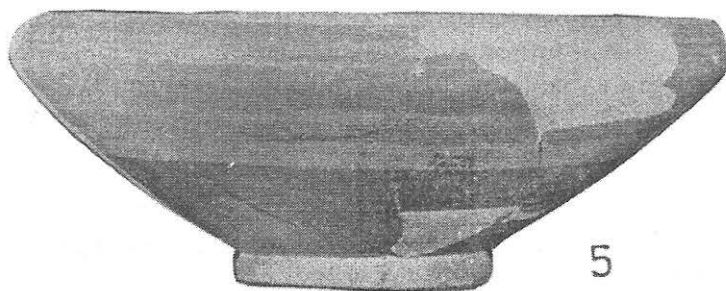
2



3

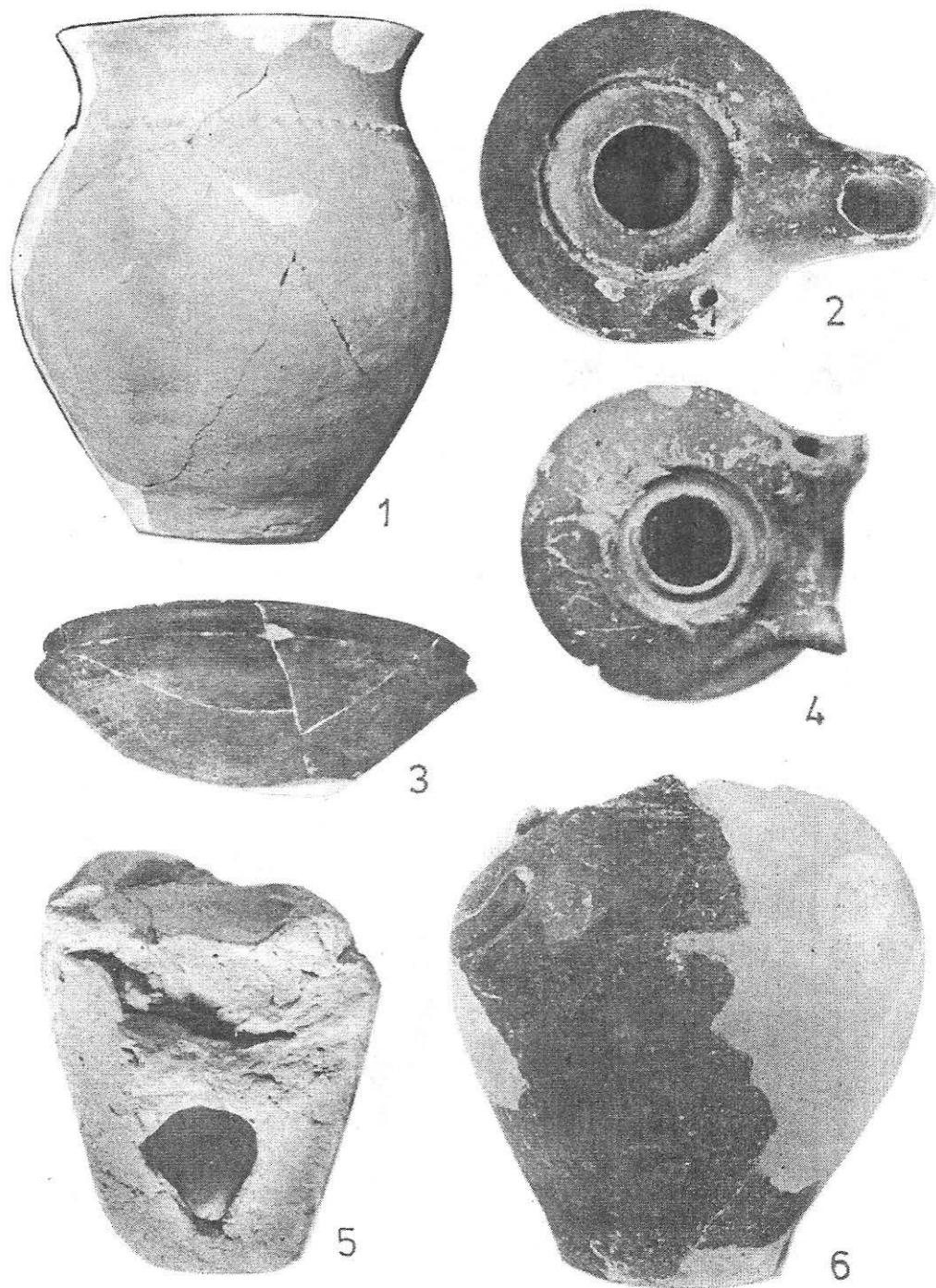


4



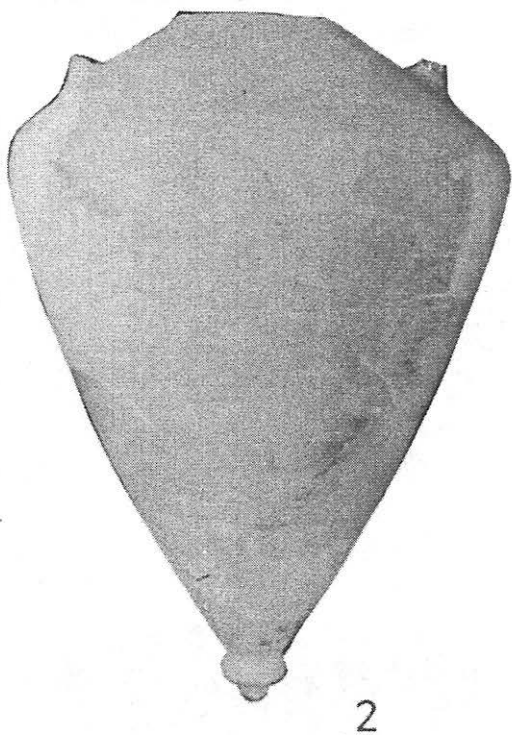
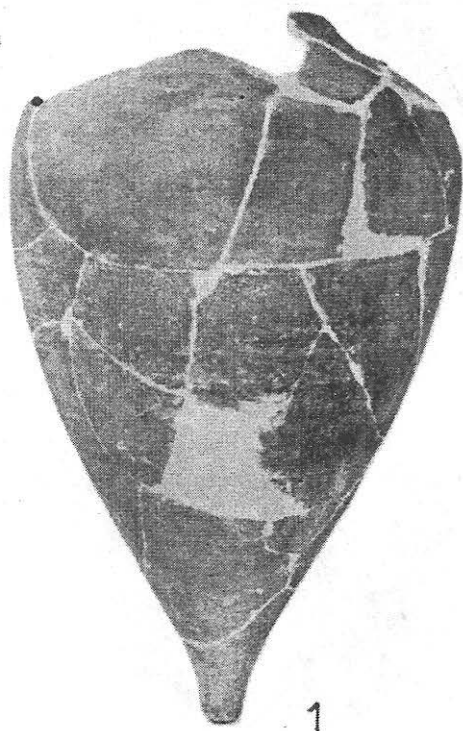
5

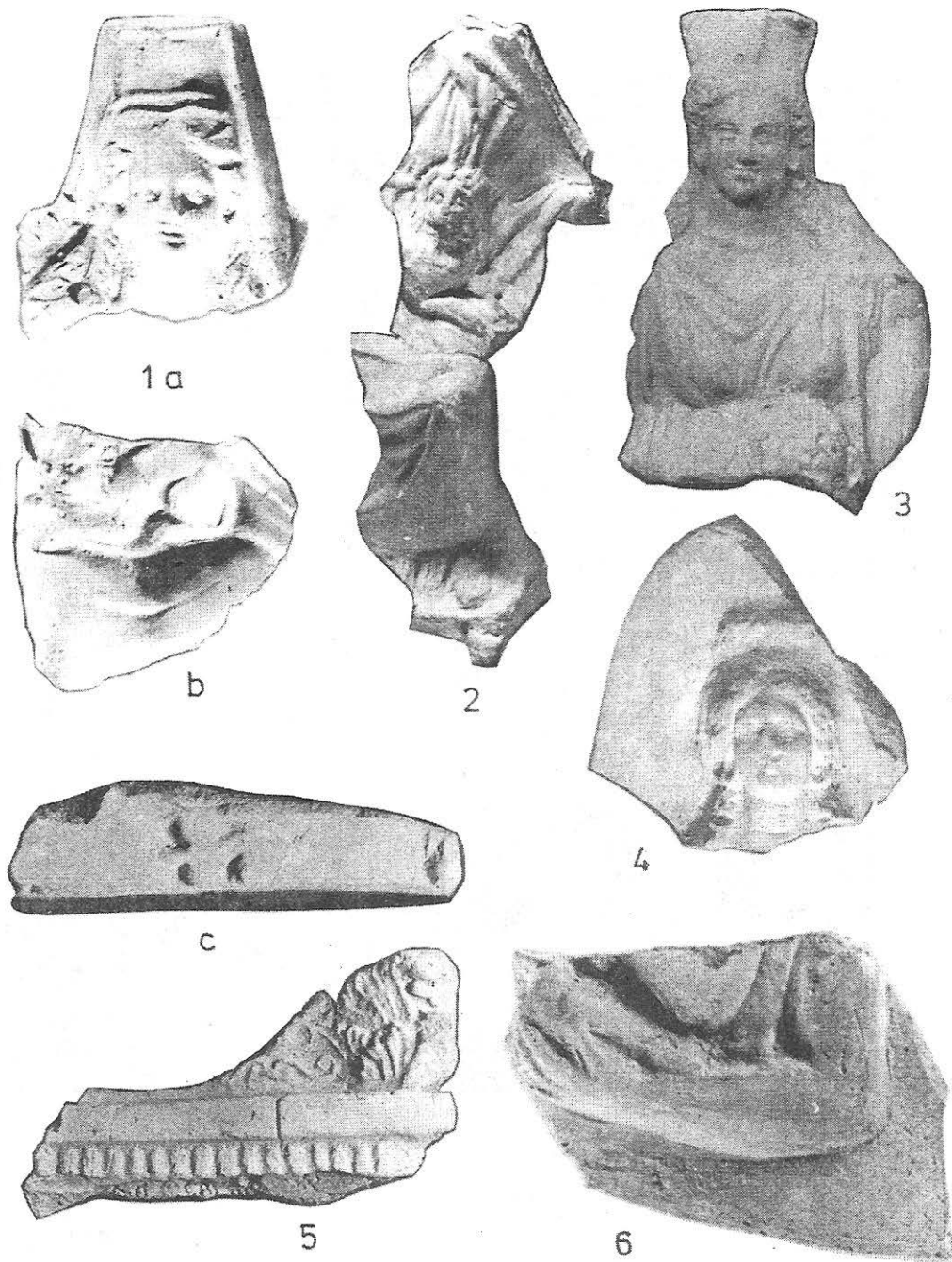
Planșa I. Ceramică din complexe de locuire L<sub>1</sub> - L<sub>7</sub>



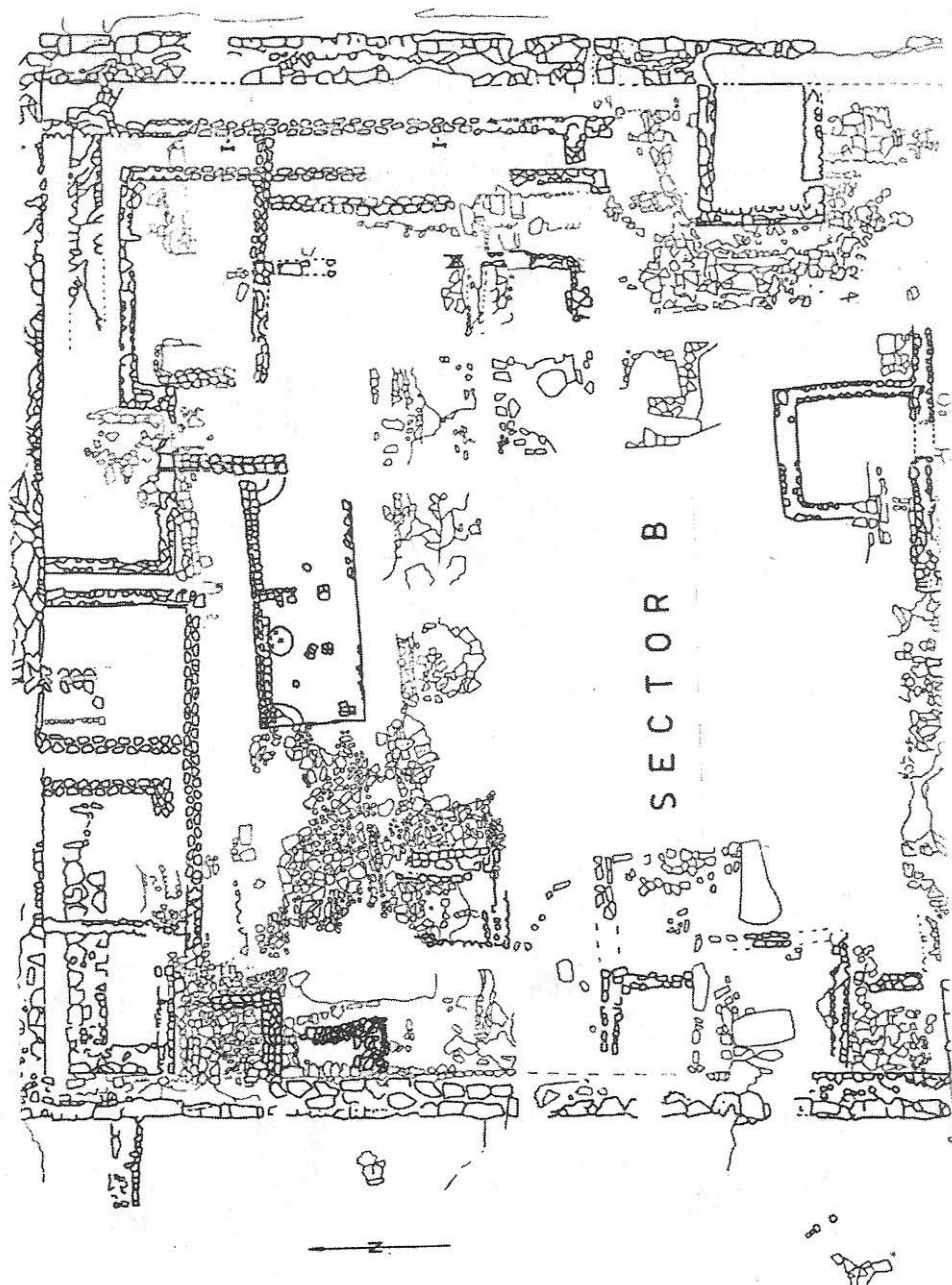
Planșa II. Ceramică din complexele de locuire L<sub>1</sub> - L<sub>7</sub>







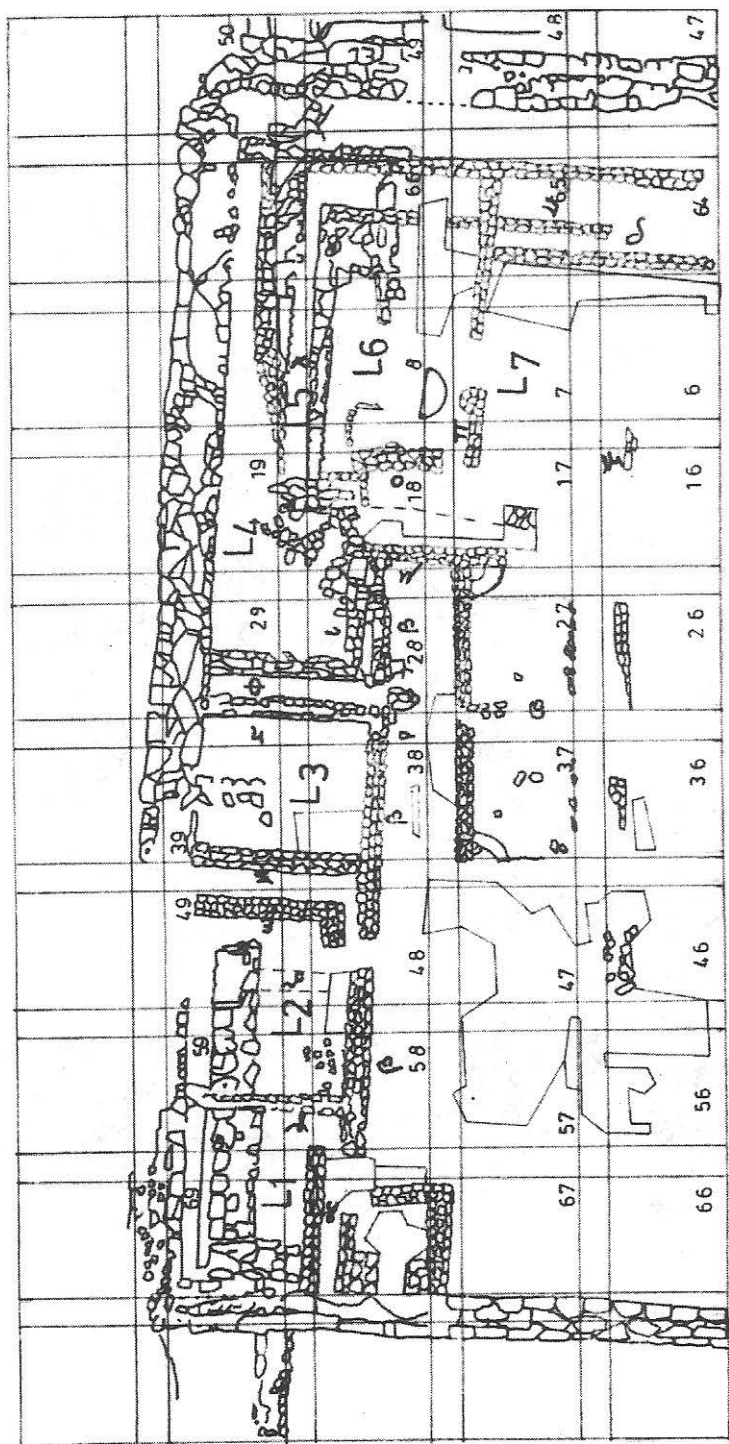
Plansa IV. Reprezentări figurate (statuete, aplice și altar veramic).



Plan I. Albești, sector B.

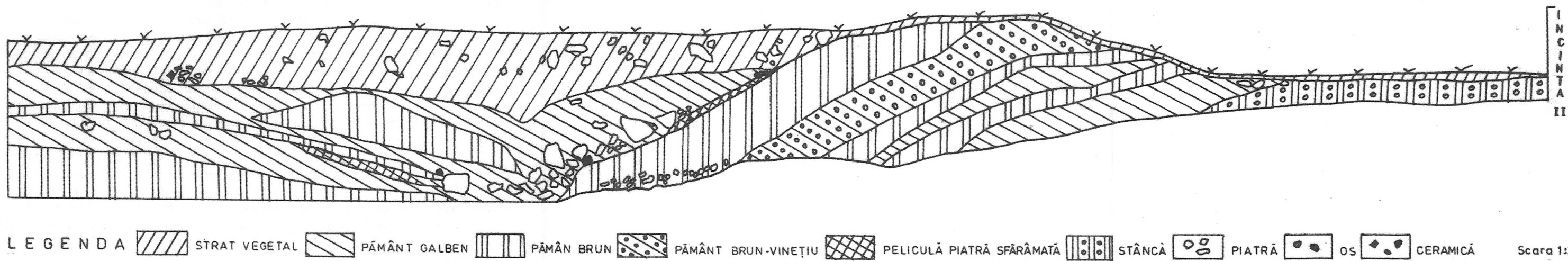


Plan II. Zona de NV a cetății.



Plan III. Komplexe de locuire din zona de Nord a cetății.





## LES FOUILLES ARCHÉOLOGIQUES D'ALBEȘTI (DÉPART. DE CONSTANTZA) (1996-1999)

### – Résumé –

L'ouvrage fait passer en revue les campagnes archéologiques d'Albești, de la période 1996-1999. Celles-ci ont eu pour objectif :

- étudier la première enceinte du côté Nord et les points d'articulation avec les côtés Est et Ouest; indirectement on a visé aussi la détermination du rapport entre la I<sup>ère</sup> enceinte et la II<sup>e</sup> enceinte;
- délimiter les complexes du Nord et du Nord-Est de la cité et les rapporter chronologiquement aux étapes d'aménagement du fort;
- surprendre des systèmes auxiliaires de défense.

On a établi des séquences chronologiques comparables pour les zones de NE et NO de la fortification. A leur tour, les 7 compartiments parallèles au côté Nord des enceintes document les étapes de l'existence de la cité. Les diverses phases de réaménagement ou de reconstruction des compartiments sont saisissables moins par la manière de construction et plus par les dimensions variables de l'espace d'habitat ainsi que par les traces de certains aménagements intérieurs. Les éléments mieux conservés appartiennent aux II<sup>e</sup> et III<sup>e</sup> étapes. La dernière étape suppose une organisation de l'espace intérieur différente de celle des étapes antérieures. Les matériaux archéologiques, examinés par complexes, appartiennent généralement aux deux dernières étapes d'aménagement de la cité.

Dans la zone Est de l'espace extra-mural on a identifié un possible système auxiliaire défensif formé de fossé et repli de terrain fortifié.

Les trois objectifs poursuivis nous les trouvons importants pour tracer le contour d'organisation spatiale de l'établissement hellénistique d'Albești.