

CERCETĂRI ARHEOLOGICE ÎN NECROPOLA ROMANĂ TIMPURIE DE LA BABADAG

IOAN VASILIU, DOREL PARASCHIV

În vara anului 1995 au fost efectuate cercetări arheologice în una din cele cinci movile funerare situate în zona de NV de orașul Babadag, în stânga șoselei Constanța – Tulcea.

Movila, puternic aplatizată datorită lucrărilor agricole, avea forma ovală, axul N-S măsurând 33 m, iar cel E-V 24 m. Înălțimea la centru era de circa 2 m (Pl. 1/1,2).

În urma cercetărilor au fost descoperite cinci morminte aparținând perioadei romane timpurii.

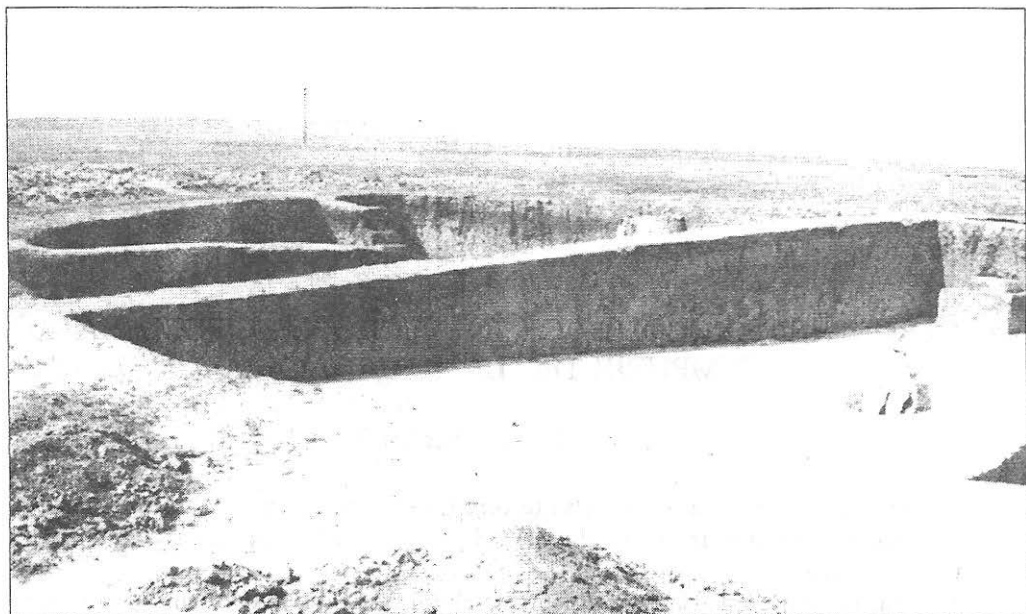
Mormântul nr. 1 (M1)

Mormântul, de înhumatie, descoperit în zona sudică a movilei, a fost distrus de intervențiile ulterioare, din schelet păstrându-se doar membrele inferioare. Ca inventar avea două piese:

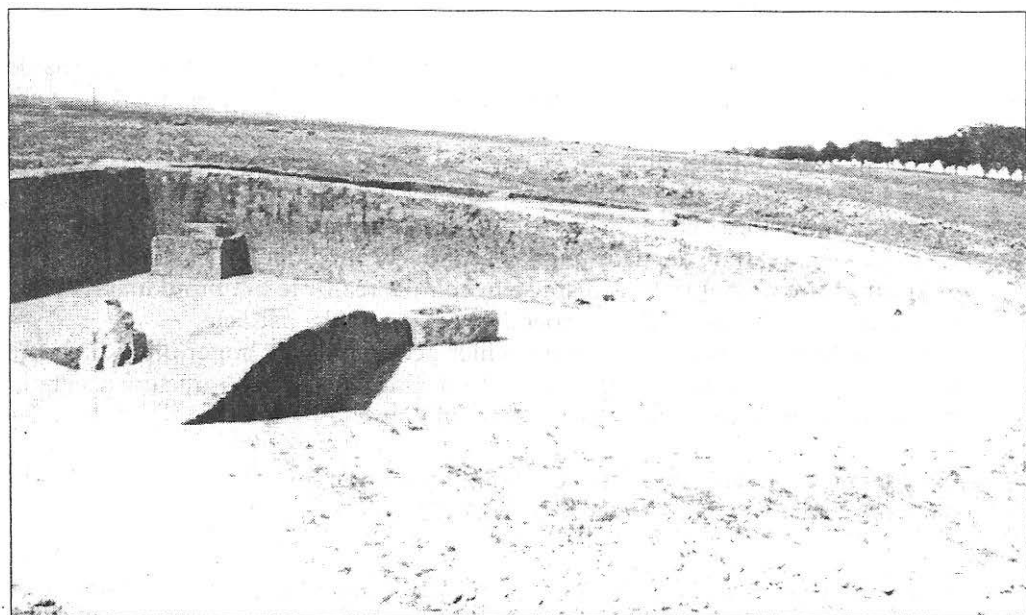
1. Ulcior aproape complet (lipsește toarta). Inv. 44606
Dg = 4,4 / 3,5; Dm = 11,2; Db = 5,1; I = 13,6 (Pl. 4/1)
Pastă cărămizie deschisă, angobă roșie, urme de ardere secundară.
Gura piesei este trilobată, gâtul îngust, scund, corpul globular, baza plată.
Corpul prezintă caneluri fine, dispuse în spirală, realizate în timpul învârtirii la roata, iar buza are trei caneluri proeminente orizontale, paralele.
Acest tip de ulcior este specific provinciilor occidentale ale Imperiului Roman, datându-se în sec. II și la începutul sec. III d. Chr.¹, însă după caracteristicile pastei considerăm că piesa a fost produsă în Moesia Inferior.
2. Ceașcă aproape completă (lipsește toarta), restaurată. Inv. 44219.
Dg = 6,7; Dm = 9,2; Db = 3,9; I = 10,6 (Pl. 4/2)

* Săpătura a fost efectuată de I. Vasiliu. Piese descoperite se află în colecția Muzeului de Arheologie din Tulcea. În catalog am utilizat următoarele prescurtări: Dg - diametrul gurii; Dm - diametrul maxim; Db - diametrul bazei; I - înălțimea păstrată; L - lungimea. Dimensiunile sunt date în centrimetri. Desenele au fost realizate de Camelia Geanbai.

1 K. Roth-Rubi, *Untersuchungen an den Krügen von Avenches*, Acta RCFR, Suppl. 3, 1979, p. 65, nr. 147, fig. 16; O. Brukner, *Rimska keramika u Jugoslovenskom delu provincije Donje Panonije*, Beograd, 1981, p. 44, 118, tip 48, nr. 141-142, pl. 146.



Movila cercetată (Fig. 1)



Movila cercetată (Fig. 2)

Pastă bej-cărămizie, mică albă, angobă portocalie.

Buza este ușor evazată, corpul globular, baza plată.

Astfel de cești sunt atestate la Atena², pe Dunărea mijlocie³, precum și în numeroase așezări și necropole de epocă romană timpurie din Dobrogea⁴, în contexte arheologice datate între sfârșitul sec. I și începutul sec. III d. Chr.

Mormântul nr. 2 (M2) (Pl. 2/1)

În centrul ipotetic al movilei a fost descoperită arca unui sarcofag din calcar local, cu fragmente ale unui sicriu din lemn. Scheletul lipsea. Arca avea următoarele dimensiuni: lungimea – 90 cm, lățimea – 40 cm, înălțimea – 30 cm, grosimea peretilor – 10 cm, deci în aceasta fusese înhumat un copil. În sarcofag nu au fost descoperite obiecte de inventar.

Mormântul nr. 3 (M3) (Pl. 2/2)

Mormântul, probabil de înhumatie, era amenajat din lespezi de piatră prelucrate sumar. Scheletul nu a fost găsit, deci mormântul fusese deranjat. Ca inventar, au fost descoperite următoarele obiecte:

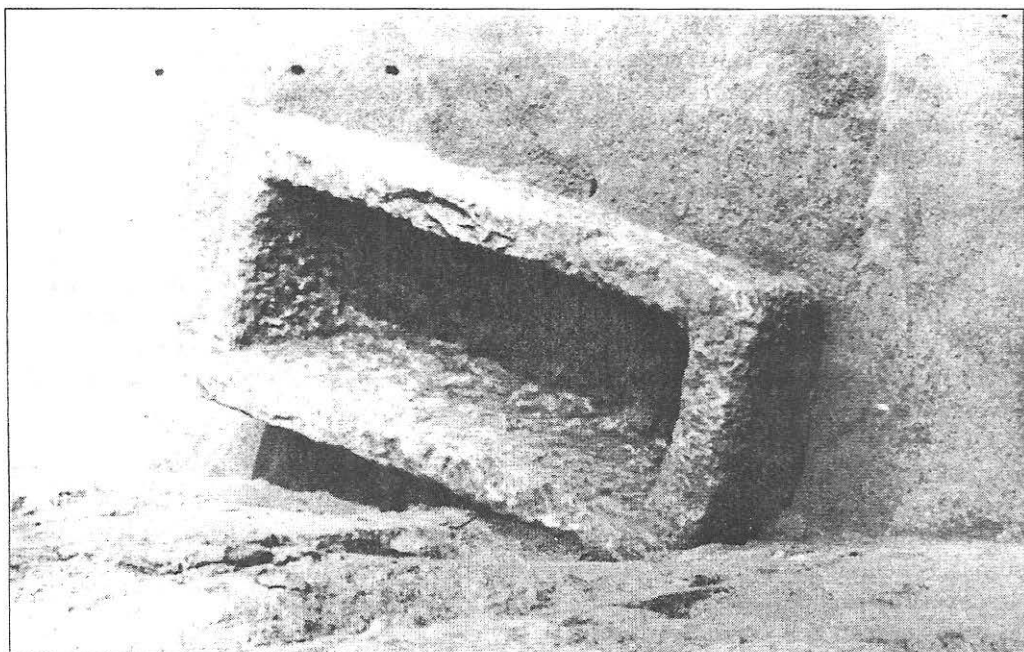
1. Vas borcan getic, complet, restaurat. Inv. 44236
Dg = 9,9; Dm = 11,3; Db = 9,0; I = - 12 (Pl. 4/3)
Pastă gri-cenușie, urme de ardere secundară.
Vasul, lucrat la mână, are gura evazată și baza plată. Ca decor, prezintă în zona diametrului maxim trei butoni.
Ceramica de factură getică apare frecvent în Dobrogea, alături de cea romană, în primele secole ale erei creștine⁵.
2. Vârf de săgeată. Inv. 44239
L = 3,4 cm; D tijă = 0,55 cm (Pl. 4/4)
Piesa, lucrată din bronz, are trei muchii. Pintenul este rupt.
3. Mărgică sferică din pastă de sticlă
D = 1,3; (Pl. 4/5)
4. Mărgică cilindrică din pastă de sticlă
D = 1,7; D = 1,1; (Pl. 4/6)

2 H. S. Robinson, *The Athenian Agora, V. Pottery of the Roman Period*, Princeton, 1959, p. 32, S 103, 41, S 182, 52, J 10-11, 55, J 34, J 34, pl. 7,9.

3 O. Brukner, *op. cit.*, p. 41, 100, tip 1, nr. 1-4, pl. 100.

4 P. Alexandrescu, *Histria II*, București, 1966, p. 222, M. XXV, 2, pl. 30; M. Bucovală, *Pontica*, 2, 1969, p. 312, fig. 10, 21; Idem, *Pontica*, 3, 1970, p. 195-196, 199-200, fig. 2 d, 9a-b, 10; A. Opait, *Peuce*, 8, 1980, p. 355, nr. 40, pl. VIII 14; Al. Suceveanu, *Histria VI, Les Thermes romaines*, Bucharest, 1982, p. 94, 96, pl. 1/11, 2/4, 5/43, 9/30; A. Petre, *Bulletin de l'AIESSE*, 17-18, p. 12-15, pl. 12, 14, 15; C. Mușeteanu, *Ceramica romană de la Durostorum* (teza de doctorat, în manuscris), București, 1992, p. 78, pl. 16/176, 179; M. Bucovală, C. Pașca, *Pontica*, 24, 1991, p. 185-236; Idem, *Pontica*, 25, 1992, p. 242-272; C. Nicolae, *Pontica*, 38-29, 1995, pl. 4.

5 Pentru acest aspect vezi: C. Scorpan, *Pontica*, 1, 1968, p. 341-366; Idem, *Pontica*, 3, 1970, p. 139-188; Idem, *SCIV*, 21, 1, 1970, p. 65-95; Idem, *Pontica*, 4, 1971, p. 137-154.



M2 (Fig. 1)



M3 (Fig. 2)

5. Mărgică sferică din pastă de sticlă
D = 0,8 (Pl. 4/7)
6. Cochilie de melc perforată, utilizată ca mărgică.
L = 2,4 (Pl. 4/8)

Mormântul nr. 4 (M4) (Pl. 3/1)

Mormântul era de incinerare. Oasele calcinate erau depuse într-o groapă simplă, ce avea lungimea de 150 cm, lățimea de 60 cm, iar adâncimea de 35 cm. Alături de oasele calcinate au fost descoperite fragmente ceramice, puternic arse secundar, din care nu s-a putut reconstitui nici un profil.

Mormântul nr. 5 (M5) (Pl. 3/2)

Mormântul era de incinerare. Oasele calcinate erau depuse într-o groapă săpată în două trepte. Groapa avea lungimea de 210 cm, lățimea de 140 cm, iar adâncimea de 125 cm. M5 avea ca inventar șase obiecte:

1. Ulcior amforoidal, aproape complet (lipsește gura). In. 44222
Dm = 26,5; Db = 9,1; Ip = 34,4 cm; (Pl. 4,9)
Pastă cărămizie, angobă proprie.
Gura este de dimensiuni medii, gâtul tronconic, corpul bitronconic, baza inelară, toarta în bandă, cu patru caneluri.
Ulciorul amforoidal este atestat în Dobrogea⁶, Moldova⁷, nordul Mării Negre⁸ și în Tracia la Serdica⁹, în unele cazuri în contexte funerare. În necropola daco-romană de la Enisala acesta era "vasul preferat pentru funcția de urnă"¹⁰.
2. Opaț, complet. Inv. 44603
L = 8,6; D = 6,2; I = 4,4 (Pl. 5/1).
Pastă cărămizie, angobă maron, urme de ardere secundară.
Opațul are corpul rotund, discul concav, încadrat de două cercuri concentrice, bordura îngustă, ciocul cordiform, toarta lamelară, canelată, bază plată, mărginită de un cerc incizat. Discul prezintă decor în relief – un satir alergând după un câine, care, la rândul său, aleargă după un animal de talie mică (probabil iepure).

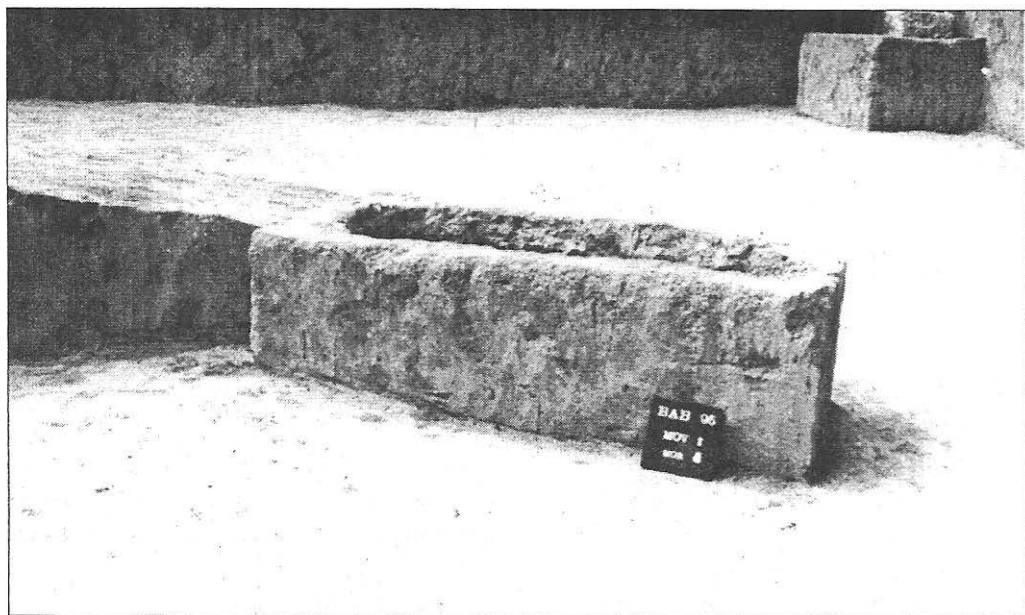
6 P. Alexandrescu, *op. cit.*, p. 207, t. XXIV, 6, pl. 99; C. Scorpan, Pontice, 1, 1968, p. 355-356, 359, fig. 146, 176; Idem, Pontica, 7, 1974, p. 239, 241, fig. 1; C. Ionomu, Pontice, 1, 1968, p. 247, 250, fig. 10; M. Babeș, SCIV, 22, 1971, 1, fig. 2/ 1, 2, 3/ 3-5, 8/ 1; Al. Barnea, I. Bogdan-Cătăniciu, *Tropaeum Traiani, I. Cetatea*, p. 181/ 3, fig. 146; V. H. Baumann, *Ferma romană în Dobrogea*, Tulcea, 1983, p. 181, nr. 20, pl. XXXV/3; Idem, *Așezări rurale antice în zona gurilor Dunării. Contribuții arheologice la cunoașterea habitatului rural (sec. I-IV p. Chr.)*, Tulcea, 1995, p. 201, nr. 23, p. 204, nr. 53, pl. XXV/ 25, XII/11, XXIV/6, XI/2; M. Mănușu-Adameșteanu, Peuce, 9, 1984, p. 32-33, pl. III; G. Simion, în același volum, p. 87, pl. XII/6; Al. Suceveanu, *op. cit.*, p. 95, nr. 32, p. 102, nr. 65, p. 104, nr. 37-39, p. 113, nr. 26-27, pl. 1, 6, 7, 13.

7 V. Ursachi, Carpica, 1, 1968, p. 115-116, 147, fig. 3 3/ 1, 27/ 13; M. Babeș, *op. cit.*, p. 29.

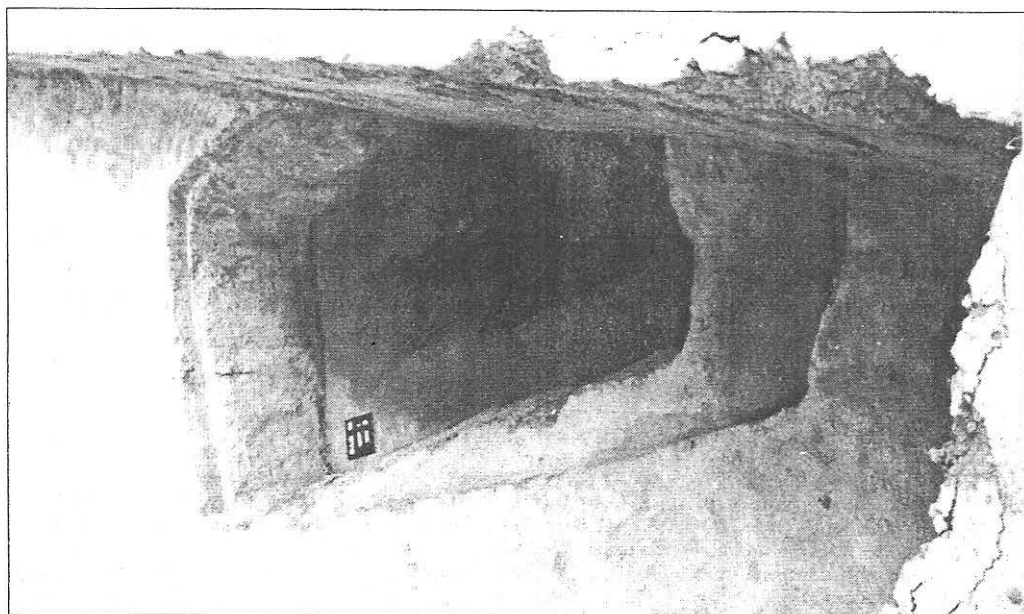
8 V. F. Gaidukevici, MIA, 25, 1952, p. 169, fig. 61; V.V. Krapivina, *Olbia Materialnaia kultura. I-IV vv.n.e.*, Kiev, 1993, fig. 63.

9 M. Stanceva, Serdica, 1, 1964, p. 147-152, fig. 4-5.

10 M. Mănușu-Adameșteanu, *op. cit.*, p. 32.



M4 (Fig. 1)



M5 (Fig. 2)

De la Tomis provin două lucrene cu decor identic¹¹; una dintre acestea are imprimată marca TITI/ ANOY, odată cu tiparul. Piesa noastră ar putea fi, deci, o imitație a uneia de import.

3. Opaț, complet. Inv. 44602
L = 8,3; D = 6,0; I = 4,0. (Pl. 5/2)
Pastă cărămizie deschisă, angobă maron, urme de ardere secundară.
Corpul piesei este rotund, discul puțin adâncit, delimitat de două cercuri, ciocul cordiform, toarta inelară, baza plată. Discul prezintă decor în relief, însă, datorită uzurii tiparului, acesta este greu de dedus – probabil este un ciorchine de strugure. Opațe cu ciocul cordiform, având reprezentat pe disc ciorchinele de strugure, au fost descoperite în numeroase situri de epocă romană timpurie din Dobrogea, atât de pe *limes*-ul danubian, cât și de pe cel pontic¹². Acestea sunt produse ale atelierelor orașelor vest-pontice¹³.
4. Opaț, aproape complet. Inv. 44605
L = 7,9; D = 6,0; I = 4,7 (Pl. 5/3)
Pastă cărămizie, angobă roșie cărămizie.
Piesa are aceeași formă ca precedentele, însă maniera de realizare este foarte grosolană.
Discul lămpii este spart, însă decorul acestuia poate fi dedus – crater, motiv prezent pe numeroase lămpi descoperite în Scythia Minor¹⁴.
5. Ceașcă, aproape completă (lipsește toarta), restaurată. Inv. 44220.
Dg = 7; Dm = 9,8; Db = 3,3; I = 10,3 (Pl. 5/4).
Pastă roșie-cărămizie, mica albă, angobă maronie-roșcată.
Piesa se încadrează în același tip cu cea descoperită în M1.
6. Ac de bronz. Inv. 44237.
L = 10,4 cm; Dm = 0,4 cm (Pl. 5/5).

În mantaua movilei au fost descoperite o serie de piese ceramice de epocă romană timpurie, constituind, probabil, inventarul unor morminte deranjate sau ofrande secundare.

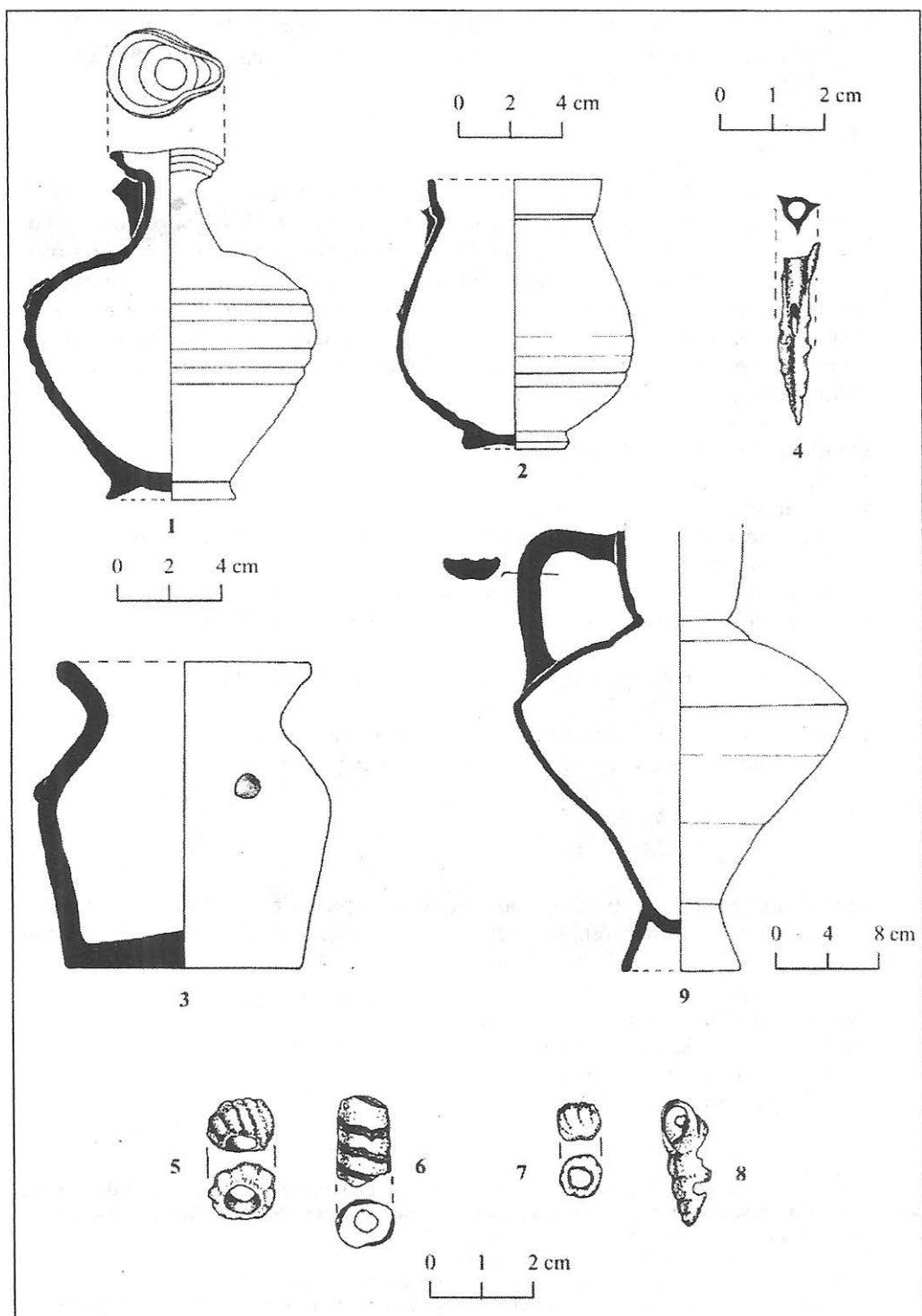
1. Platou, complet, restaurat. Inv. 44221.
Dg = 41,6; DB = 22 cm; I = 8 cm (Pl. 5/6).
Pastă bej-portocalie, angobă roșie.
Vasul are pereți oblici și baza inelară.

11 C. Ionomu, *Opațe greco-romane*, Constanța, 1967, p. 70-71, tip XX, nr. 239-240, fig. 103; Idem, *Un capitol al producției și al schimbului de mărfuri la Dunărea de Jos - lucernele (sec. I-VII e. n.)*, (teza de doctorat, în manuscris), București, 1986, p. 48, tip IX, varianta XIV.

12 Idem, *Un capitol ...*, p. 45-46, tip IX, varianta III.

13 *Ibidem*, p. 151-153; M. Bucvală, C. Pașca, *Pontica*, 24, 1991, p. 228, D, 3.

14 *Ibidem*, p. 45, tip. IX, varianta II; M. Bucvală, C. Pașca, *Pontica*, 24, 1991, p. 191, M 2, 3, p. 203, MS, 1, M 6, 3, p. 223, M 21, 1 S; *Ibidem*, *Pontica*, 25, 1992, p. 258, M 29, 2, pl. 4, p. 249, M 19, 1; G. Kuzmanov, *Anticiki lampi*, Sofia, 1992, p. 27, 85, 147-148.



Planșa 4. Piese descoperite în M1 (fig. 1, 2); M3 (fig. 3 - 8); M5 (fig. 9).

Această formă, produsă în atelierele pergameniene, este atestată la Berenice¹⁵, în Grecia¹⁶ și în nordul Mării Negre¹⁷, în a doua jumătate a sec. I d. Chr. și în prima jumătate a secolului următor. Spre deosebire de piesele amintite, exemplarul de la Babadag are buza mai îngroșată.

2. Castron (bol) fragmentar.
Dg = 11,6; Db = 4,1; I = 5,8 (Pl. 5/7).
Pastă bej portocalie, cu mica albă și granule de calcar în compoziție, angobă portocalie.
Piesa are buza verticală, separată de corp printr-un prag la exterior și baza inelară. Caracteristicile pastei și aria de răspândire – bazinul inferior al Dunării¹⁸, nordul Mării Negre¹⁹ – indică faptul că piesa a fost realizată în Moesia Inferior.
 3. Cească fragmentară (gură).
Db = 2,9 (Pl. 6/2).
Pastă portocalie, cu mica aurie și granule de calcar, angobă proprie.
 4. Cească fragmentară (bază).
Db = 2,9 (Pl. 6/2).
Pastă portocalie, cu mica aurie și granule de calcar, angobă proprie.
 5. Cească fragmentară (bază).
Db = 3,6 (Pl. 6/3).
Aceași textură și culoare a pastei și angobei ca nr. 4.
 6. Cească fragmentară (bază).
Db = 3,8 (Pl. 6/4).
Pastă bej-portocalie, cu mica albă și granule de calcar, angobă proprie, urme de ardere secundară.
- Ceștile se încadrează în același tip cu cele descoperite în M1 și M5.
7. Opaț fragmentar (Pl. 6/5).
Pastă bej-gălbuie, cu mica albă, angobă portocalie.
 8. Opaț fragmentar.
Pastă bej-gălbuie, cu mica albă, angobă maron.

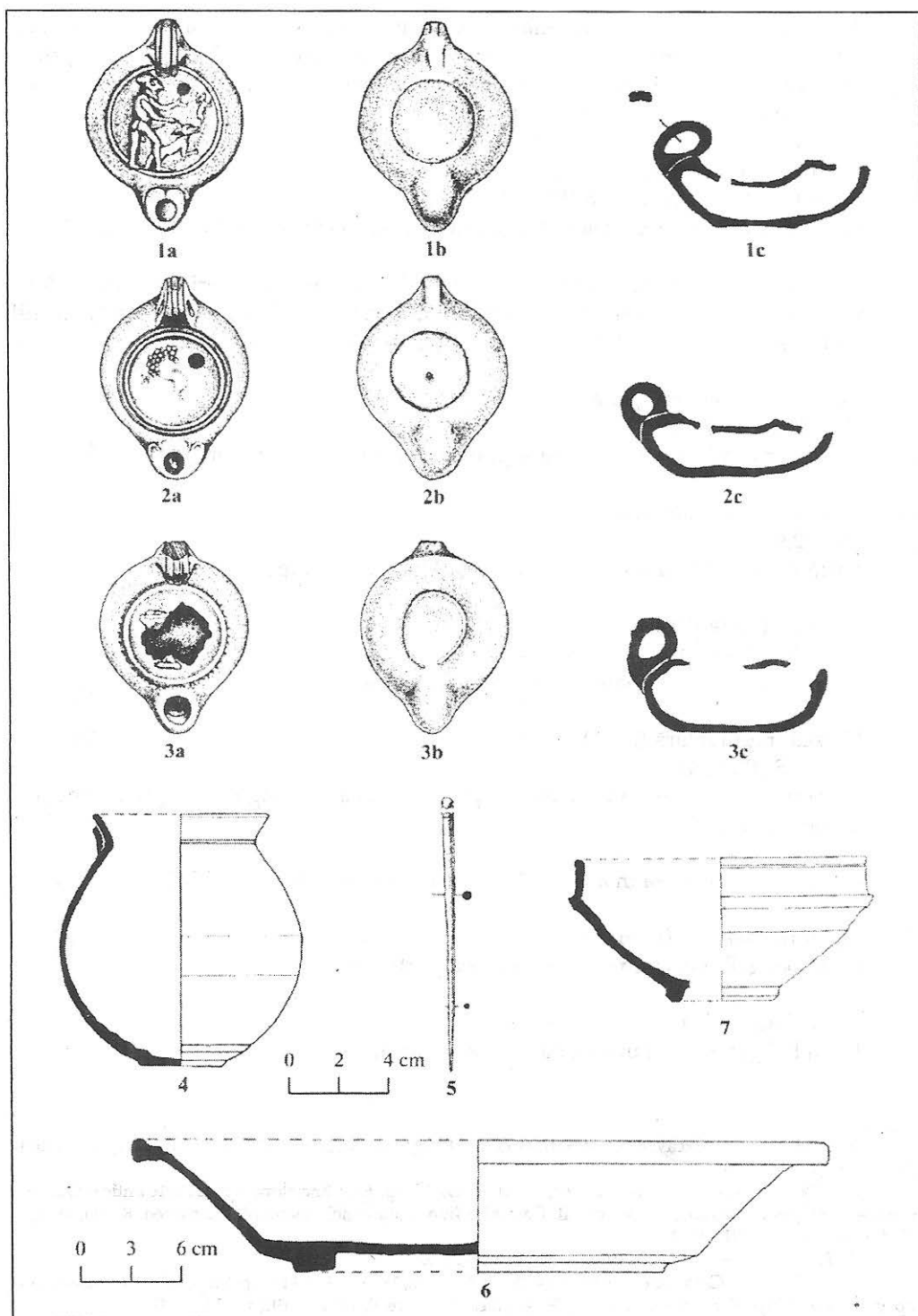
15 P. M. Kenrick, *Excavations at Sidi Khrebish Benghazi (Berenice)*, vol. III, part 1, Tripoli, 1985, p. 261/ B 368.3 - 4, fig. 48.

16 J. W. Hayes, *Late Roman Pottery*, London, 19723, fig. 630; *Enciclopedia dell'arte antica classica e orientale. Atlante delle forme ceramiche II. Ceramica fine romana nel Basino Mediterraneo*, Roma, 1981, p. 77, forma L26, pl. XVII/10-11.

17 T. I. Knipovici, *MIA*, 25, 1952, p. 304-305, fig. 5.3.

18 Gh. Popilian, *Ceramica romană din Oltenia*, Craiova, 1976, p. 118-119, tipul I, pl. 62-63; C. Mușeteanu, *op. cit.*, p. 60-61, tip IV, p. 85, nr. 24, pl. 10; Fl. Topoleanu, *Peuce*, 9, 1984, p. 192, nr. 23, pl. IV/1.

19 V. F. Gaidukevici, *op. cit.*, p. 156, pl. 36; T. I. Knipovici, *op. cit.*, p. 298, tip 7, fig. 2/3-4, 1-2; M. Krapivina, *op. cit.*, p. 112, tip 14-15, fig. 51/16-28.



Planșa 5. Piese descoperite în M5 (fig. 1 - 5) și în mantaua tumului (fig. 6 - 7).

Opaite se încadrează în același tip cu cele descoperite în M5.

9. Amforă fragmentară (gât și umăr).

Pastă grosieră, bej-portocalie, cu granule de calcar și mica albă în compoziție, angobă proprie.

Amfora aparține tipului Dressel 28 (cu gura largă, buza răsfrântă la exterior, gâtul înalt, tronconic și corpul globular), tip răspândit cu precădere în vestul Mării Mediterane între sfârșitul sec. I și mijlocul sec. II d. Chr.²⁰. În Moesia Inferior amforele Dressel 28 sunt atestate la Troesmis, Dinogetia și în teritoriile acestor orașe²¹.

10. Vas borcan getic, fragmentar (gură).

Dg = 14 (Pl. 6/6).

Pastă cenușie, cu mult degresant, arsă incomplet, urme de ardere secundară.

Vasul, lucrat la mână, are gura evazată și baza plată. Pe corp prezintă un brâu alveolat, orizontal²².

În manta au fost descoperite și materiale arheologice datate mai târziu decât cele din morminte. După acestea, rezultă că movila a fost deranjată de cel puțin trei ori: în sec. IV, în sec. XI și în sec. XIX.

1. Monedă

AE  ; 15,4 x 15,7 mm; tip VICTORIAE DDAUGQNN, perioada a IV-a, anii 341-346²³.

2. Fragmente de oale-borcan, date în sec. XI.

(Pl. 6/7 - 9).

3. Fragmente ceramice smălțuite și un fragment de la o ceașcă otomană din porțelan, date în sec. XIX.

Movila cercetată de noi aparține necropolei unei așezări rurale romane. De altfel, în zonă există numeroase descoperiri de epocă romană timpurie.

Mormintele descoperite în movilă se înscriu în tipuri cunoscute în Dobrogea în epoca romană²⁴.

Majoritatea pieselor din cele trei morminte, ca și cele descoperite în mantaua tumulului, au fost produse în Moesia Inferior sau în zonele învecinate. Această situație este întâlnită în toate așezările și necropolele de epocă romană timpurie studiate.

Prezența ceramicii de factură getică în secolele II-III d. Chr. nu este un fapt neobișnuit, aceasta fiind întâlnită și în orașele vest-pontice, care intraseră mai devreme

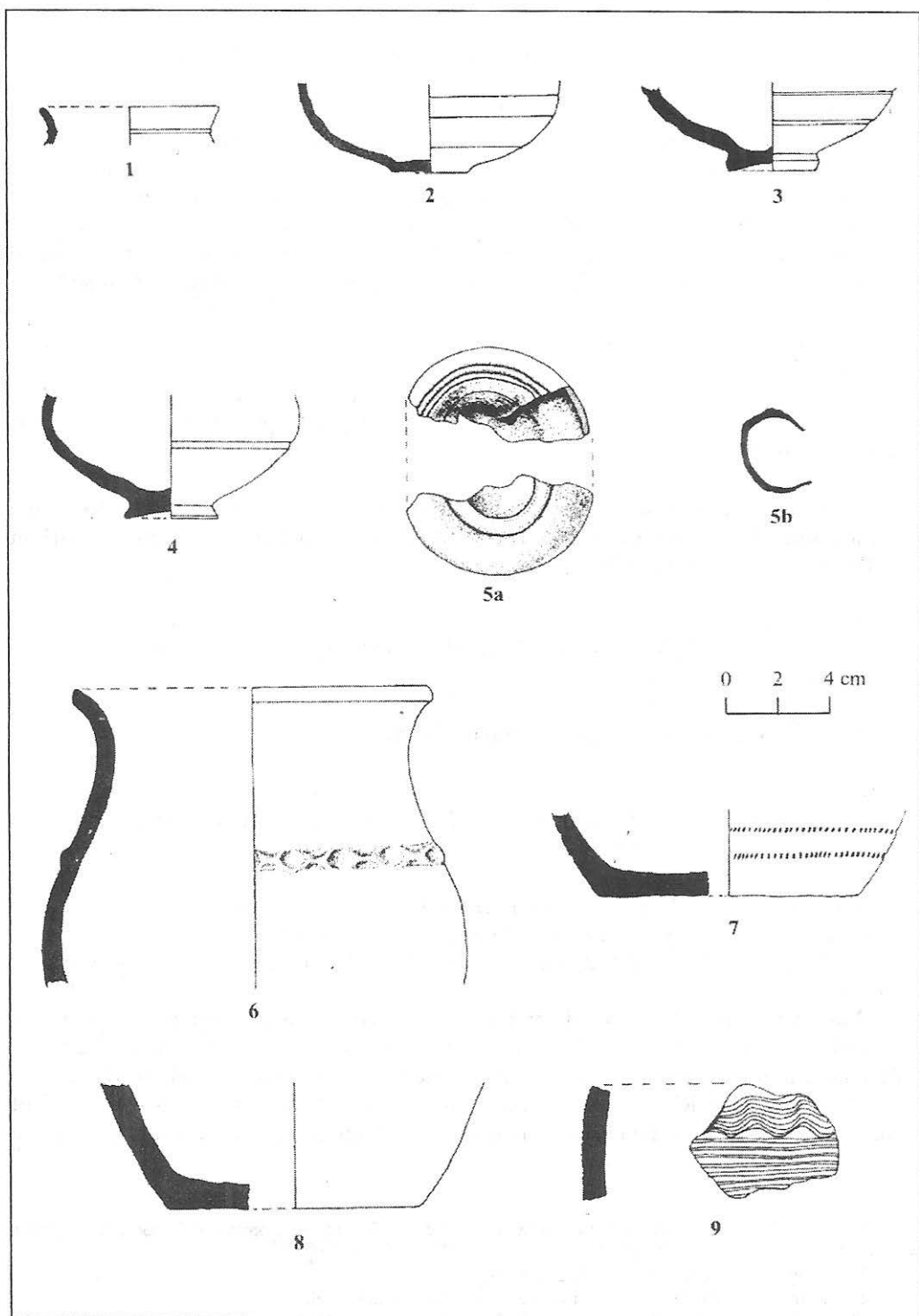
20 D.P.S. Peacock, D. F. Williams, *Amphorae and the Roman Economy. An Introductory Guide*, London-New York, 1986, p. 122-123, fig. 54.

21 A. Opaît, Peuce, 8, 1980, p. 291, 294, pl. I-II.

22 Pentru ceramică de factură getică în epoca romană vezi nota 5.

23 Moneda a fost identificată de colega Mihaela Iacob, căreia îi mulțumim și pe această cale.

24 V. Barbu, SCIV, 22, 1, 1971, p. 47-68; Idem, Pontica, 10, 1977, p. 203-216.



Planșa 6. Piese descoperite in mantaua tumului.

în contact cu civilizația romană.

Două vase (platoul și amfora din mantaua movilei) provin din import. Ceramica occidentală și cea pergameniană este atestată frecvent în Dobrogea în secolele I-III d. Chr.

Multe din piesele ceramice descoperite în morminte sau în manta se datează într-un interval destul de restrâns. Coroborând aceste informații, considerăm că înmormântările s-au produs la mijlocul sec. II d. Chr.

Practicarea ambelor rituri funerare nu trebuie să ne surprindă. În această perioadă, datorită pătrunderii cultelor orientale se adoptă o nouă escatologie concretizată în primul rând prin trecerea de la incinerare la înhumare. Această trecere nu s-a realizat însă brusc. În necropolele orașelor pontice ale Scythiei Minor practicarea ambelor rituri este atestată până în sec. III d. Chr.²⁵

Înhumarea copiilor decedați înainte de schimbarea dentiției era un obicei practicat atât în lumea greacă cât și în cea romană, acesta fiind relatat și în izvoare literare²⁶.

25 La Tomis practicarea înhumării predomina din sec. II d. Hr.; ultimul mormânt de incinerare este datat cu monede emise de Caracalla, Geta și Gordian (V. Barbu, *L'incinération et l'inhumation à l'époque romaine à Tomis*, în *Studien zur Geschichte und Philosophie des Altertums*, Budapest, 1968, p. 372-376). La Histria trecerea de la incinerare la înhumare are loc la limita dintre secolele II și III - într-un tumul a fost descoperit un mormânt de incinerare în jurul căruia erau dispuse alte șapte de înhumare (Idem, Pontica, 10, 1977, p. 207).

26 Vezi F. Cumont, *Lux perpetua*, Paris, 1949, p. 388.

RECHERCHES ARCHÉOLOGIQUES DANS LA NÉCROPOLE D'ÉPOQUE ROMAINE DE BABADAG

– Résumé –

Les auteurs présentent les résultats des recherches archéologiques effectuées dans la nécropole tumulaire d'époque romaine située au nord-ouest de la ville de Babadag, dans l'année 1995. Dans un tumulus ont été découvertes cinq tombes - trois d'inhumation et deux d'incinération avec des pièces d'inventaire datées au milieu du II^e siècle: des brocs, des assiettes, des tasses, des lampes, des vases gétiques, des perles, une amphore et un point de flèche.

Pl. 1/ 1,2 - Le tumulus fouillé.

Pl. 2/1 - Le tombe no. 2.

Pl. 2/2 - Le tombe no. 3.

Pl. 3/1 - Le tombe no. 4.

Pl. 3/2 - Le tombe no. 5.

Pl. 4-6 - Pièces découvertes dans les tombes et dans le tumulus.