

## DATE STRATIGRAFICE RECENTE PRIVIND REȚEAUA STRADALĂ DIN CARTIERUL "DOMUS" DE LA HISTRIA

Octavian BOUNEGRU

În urma cercetărilor arheologice desfășurate între 1990 și 1997 în cartierul de *villae* romano-bizantine – numit convențional sectorul "Domus" – de la Histria<sup>1</sup>, a fost dezvelită aproape în întregime ultima *villa* dintr-un complex de patru edificii similare, situate în unghiurile unei intersecții stradale. Descoperirile remarcabile făcute cu ocazia acestor cercetări, atât din punct de vedere planimetric, cât mai ales de ordin stratigrafic, au impus reluarea întregii problematice a topografiei histriene târzii, cel puțin în zona de sud-est a cetății.

Cartierul de edificii de tip *villa* din partea de sud-est a cetății Histria (Fig. 1),

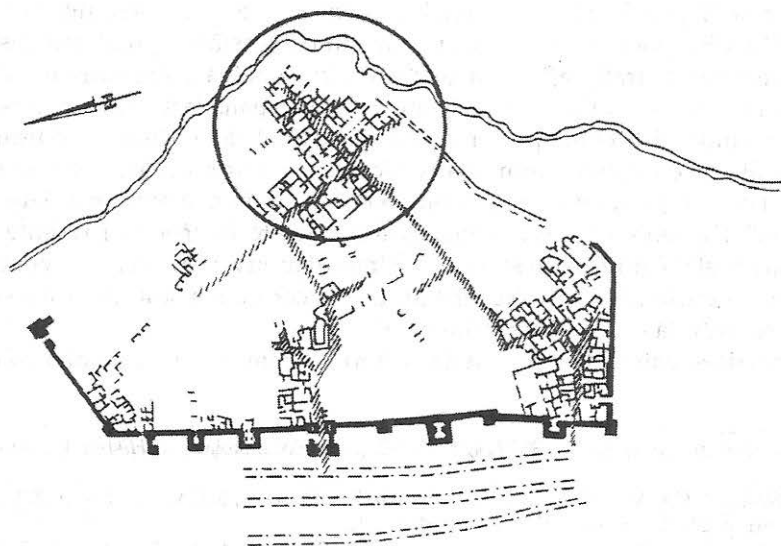


Fig. 1. Histria în epoca romano-bizantină.

1. Săpăturile au fost coordonate de semnatarul acestei note împreună cu Virgil Lungu de la MINA-Constanța. La săpături au mai participat în 1991 și 1995 pe atunci studenții Lucrețiu Birlița și Paraschiv Dorel, iar în anii următori mai multe grupe de studenți de la Facultatea de Istorie a Universității "Al. I. Cuza" din Iași, care a și finanțat în cea mai mare parte aceste cercetări.

cunoscut în primele indicative topografice sub numele de "Casa romană târzie"<sup>2</sup>, iar apoi sub cel de "Sectorul Central"<sup>3</sup>, a fost numit, după reluarea cercetărilor în anul 1990, "Sectorul Domus", intrând sub această denumire în nomenclatorul topografic al Histriei romane târzii. Descoperirea marilor edificii cu curte interioară din secolul VI p. Chr. a reprezentat un pas important pentru lămurirea întregii problematice a urbanismului cetății în ultimile sale secole de existență. Din păcate, rezultatele numeroaselor cercetări sistematice efectuate pe parcursul a peste două decenii nu au fost publicate niciodată într-o manieră monografică, cum era de așteptat, ele limitându-se la scurte rapoarte arheologice, adesea mult prea lacunare în raport cu descoperirile făcute. Abia în anii din urmă, acestui sector îi este dedicat un capitol dintr-o sinteză privind orașele romane târzii de la Dunărea de Jos, în care sunt descrise într-o manieră mai coerentă principalele edificii cercetate aici, majoritatea observațiilor aparținând autorului acestei lucrări, dispărut în mod prematur<sup>4</sup>. În aceste condiții, obiectivul principal al reluării săpăturilor arheologice din acest sector, în 1990, a fost acela de a dezveli cel de-al patrulea edificiu din intersecția a două străzi (strada β și strada α-α') și de a încerca valorificarea măcar parțială a cercetărilor anterioare.

Din rapoartele arheologice publicate până în prezent referitoare la acest sector rezultă observații mai mult sau mai puțin cuprinzătoare în legătură cu organizarea spațială a edificiilor cercetate și date stratigrafice și cronologice, la care se adaugă unele referiri la materialele arheologice descoperite. Este neglijată însă aproape în totalitate problema traseelor de străzi din acest cartier al cetății și, mai ales, cea a cronologiei și stratigrafiei străzilor în discuție. În mod paradoxal, deși există câteva referiri la străzile din sectorul "Domus" în contextul general al rețelei stradale din epoca romană târzie de la Histria<sup>5</sup>, problema stratigrafiei străzilor nu a prezentat un interes aparte cercetătorilor din epoca respectivă, ea rămânând până astăzi o problemă deschisă. Este vorba de cercetarea stratigrafică într-o manieră exhaustivă a străzilor Histriei târzii, în sensul obținerii unor profile complete - de la *humus* până la stâncă, - a acestora.

Urbanismul Histriei în epoca romană și aspectul său colateral - rețeaua stradală - a constituit obiectul unor studii relativ recente, cum ar fi cercetările aerofotografice<sup>6</sup> realizate în anii '70, sau analiza planimetriei orașului în contextul mai larg al provinciei Moesia<sup>7</sup>. De remarcat însă faptul că toate aceste interpretări recente nu iau în discuție datele stratigrafice din străzi, din simplul motiv că acestea, așa cum s-a arătat, sunt încă prea puțin relevante. Rezultă așadar că cercetarea stratigrafică a străzilor de la Histria reprezintă o necesitate stringentă.

Cu ocazia săpăturilor efectuate în sectorul "Domus 4"<sup>8</sup>, în paralel cu dezvelirea

2. Em. Condurachi și colab., SCIV, 4, 1953, 1-2, p. 99-103; I. Stoian, în *Histria*, I, București, 1954, p. 324-350.

3. I. Stoian, MCA, V, 1959, p. 288-291; I. Stoian, Em. Popescu, MCA, VI, 1959, p. 274-280; I. Stoian, MCA, VII, 1961, p. 234-236; idem, MCA, VIII, 1962, p. 397.

4. M. Sâmpetru, *Orașe și cetăți romane târzii la Dunărea de Jos* (Bibliotheca Thracologica V), București, 1994, p. 55-70, cu toată bibliografia.

5. Em. Condurachi și colab., SCIV, 4, 1953, 1-2, p. 103-104; C. Preda, SCIV, 6, 1955, 3-4, p. 538-541.

6. Al. S. Ștefan, RMM-MIA, 45, 1976, 1, p. 43-51.

7. M. Mărgineanu-Cârstoiu, *Plans des villes romaines en Mésie Inférieure*, în *Bauplanung und Bauthorie der Antike* (Diskussionen zur archäologischen Bauwissenschaften, 4), Berlin, 1983, p. 297-314.

8. Din rațiuni obiective, după reluarea în cartierul "Domus", am simplificat siglele care desemnau edificiile din acest sector, alegând doar cele patru clădiri situate la intersecția străzilor β și α-α' și care le-am numerotat astfel: D1, D2, D3 și D4 (vezi Fig. 2).

edificiului respectiv, au fost efectuate mai multe sondaje stratigrafice în cele două străzi care mărginesc la nord și la est clădirea. Trei dintre aceste sondaje, pe care le vom prezenta în continuare, au oferit profile stratigrafice relevante: S V din strada  $\beta$ , și S III, respectiv S VI din strada  $\alpha'$ , prelungirea spre sud a străzii  $\alpha$  (Fig. 2).

### Stratigrafia <sup>9</sup>

**S V: profilul de est** (Fig. 2; 3). Deși inițial s-a intenționat excavarea în această secțiune până la stâncă, pentru înregistrarea completă a straturilor arheologice ale străzii  $\beta$ , acest lucru nu a fost posibil deoarece, după demontarea plăcilor de calcar ale acestei străzi și ale canalizării pe care o vom descrie mai jos, s-a ajuns la un strat compact de piatră sfărâmată, foarte tasat, care a împiedicat adâncirea în acest sector. Am obținut așadar în S V doar un profil parțial, cuprinzând nivelul roman și romano-bizantin. După un strat de *humus* gros de 15-20 cm, a fost identificat un prim nivel al străzii (în descrierea noastră N II) alcătuit dintr-o tasare cu pietriș și cu cioburi, destul de compactă și care se întindea doar pe două treimi din lățimea străzii  $\beta$ . Cele mai târzii fragmente ceramice din acest nivel datează din secolul II p. Chr., moment care constituie fără îndoială un *terminus post quem* al nivelului respectiv. Întrucât acest nivel suprapunea direct plăcile masive de calcar ale nivelului anterior al străzii, se poate aprecia că tasarea amintită reprezenta un ultim nivel de stradă, poate o reparație a acesteia așa cum vom arăta mai jos, datată cândva într-o perioadă ulterioară secolului II p. Chr., foarte probabil în secolul VI p. Chr.

Nivelul următor al străzii (în descrierea noastră N I) era compus din trei plăci de calcar având o grosime de 22 cm și o lățime de 0,90 - 1 m (plăcile laterale) și de 1,90 m (placa mediană). Aceste plăci acopereau întreaga lățime a străzii, adică aproximativ 4 m. Placa mediană acoperea complet canalizarea propriu-zisă, compusă tot din plăci de calcar și dispuse astfel: două plăci având 75 cm înălțime și 20 cm grosime erau așezate vertical direct pe placa orizontală care constituia fundul canalizării. Interiorul canalizării avea așadar dimensiunile de 70 cm înălțime și 65 cm lățime. În acest spațiu interior s-au identificat două niveluri distincte, unul inferior, format dintr-o umplutură cu pământ și cioburi și cel superior, format din nisip fin și lut. Se poate aprecia că aceste niveluri arată succesiunea depunerilor din canalizare în ultimile sale faze de funcționare, adică în secolul VI p. Chr. Cât privește momentul de construcție al acestei canalizări din strada  $\beta$ , după materialul ceramic descoperit în umplutura de sub nivelul străzii, în afara plăcilor canalizării, considerăm că el poate fi încadrat în secolul II p. Chr.

O altă observație importantă este aceea că, exact în suprafața secțiunii V a fost descoperit locul de deversare al unei canalizări aflate sub "Domus 2" în canalizarea din strada  $\beta$ . Prima canalizare, socotită drept canalizarea secundară, era orientată N-S și deci era perpendiculară pe canalizarea principală; canalizarea secundară avea aceeași structură și aceleași dimensiuni ca și cea principală (Fig. 6). Această situație bine documentată din punct de vedere arheologic, ar putea fi explicată fie prin existența unei canalizări de mari dimensiuni care deservea clădirea de la nord de stradă ("Domus 2"), fie mai degrabă, având în vedere tocmai dimensiunile considerabile ale canalizării

<sup>9</sup> Ilustrația a fost executată de A. Corciovă, desenatoare la Catedra de Istorie Antică și Arheologie a Universității "Al. I. Cuza" din Iași, căreia îi mulțumim și pe această cale.

secundare, prin existența în acest sector a unei străzi romane, cu canalizare, care, probabil în secolul VI p. Chr. a fost dezafectată prin construirea peste vechiul traseu al străzii a clădirii amintite mai sus. Din păcate nu dispunem de observații suplimentare în acest sens, ceea ce ne determină să afirmăm că deocamdată ambele variante menționate sunt la fel de probabile.

Din descrierea de mai sus rezultă că pe traseul străzii  $\beta$  au fost descoperite două nivele de folosire, primul datând probabil din secolul II p. Chr., iar cel de-al doilea (notat cu rezerve ca nivel, mai degrabă o simplă reparație târzie) dintr-o perioadă ulterioară secolului IV p. Chr., probabil din secolul VI p. Chr. Oricum, canalizarea descoperită a funcționat din secolul II p. Chr. până la abandonarea cartierului respectiv.

**S III: profilul de nord** (Fig. 2; 4). Primul dintre sondajele din strada  $\alpha'$ , efectuat în campania din anul 1992, a putut fi practicat, din motive tehnice, numai până la o adâncime de 1,90 m. Cu toate acestea, stratigrafia înregistrată în acest sondaj a pus în evidență situații arheologice și nivelmetrice neașteptate. Este vorba despre trei niveluri succesive ale acestei străzi cu sistemul de canalizare sau de aprovizionare cu apă corespunzătoare. Cel mai recent nivel de funcționare al străzii  $\alpha'$  (în descrierea noastră N III) era reprezentat de o tasare compactă de pietriș și fragmente ceramice, cu o grosime de 10-15 cm, care îngloba în partea mediană a străzii o placă de șist verde care avea rolul de capac al canalizării. Canalizarea avea o înălțime de 60 cm și o lățime de 40 cm, fiind construită din blochete de calcar sau fragmente de șist verde legate cu pământ. Fundul canalizării era compus din două straturi succesive, un strat de lut verzui compact, deasupra căruia se afla un strat de câțiva centimetri de pietriș fin. În părțile laterale, nivelul III al străzii corespundea, atât spre "Domus" 3 cât și spre "Domus" 4, nivelului de construcție al zidurilor laterale acestor două clădiri (ziduri de piatră legată cu pământ). Toate elementele de datare înregistrate arheologic indică o încadrare cronologică a acestui nivel de stradă către mijlocul secolului VI p. Chr., fiind deci contemporan cu cele două edificii laterale, D 3 și D 4.

Imediat sub umplutura nivelului III se găsea un al doilea nivel de stradă (în descrierea noastră N II), cu o grosime de 10 cm, compus dintr-un strat compact de pietriș bine bătătorit. Materialul arheologic descoperit în straturile de umplutură aflate dedesubtul acestui nivel sugerează o datare a acestuia cândva în cursul secolului II p. Chr. Pe latura de vest a sondajului, N II corespunde unei zid roman, din pietre legate cu mortar, care la rândul lui a fost folosit ca fundație pentru latura vestică a edificiului D 3. Asupra acestei constatări vom reveni mai jos.

Adâncind săpătura am înregistrat un al treilea nivel de stradă, cel mai timpuriu dintre toate (în descrierea noastră N I), compus dintr-un strat de lut și pietriș cu o grosime de până la 20 cm. Sub acest nivel a fost descoperită o a doua canalizare, din pietre de șist verde și blochete de calcar, legate cu pământ, având dimensiunile exterioare de 65 cm înălțime și 80 cm lățime (Fig. 7). Spațiul interior al canalizării avea 60 cm înălțime și 25 cm lățime. Nu au fost descoperite urme ale capacului canalizării și nici nu putem aprecia dacă aceasta era sau nu acoperită. În stratul de umplutură de sub N I au fost descoperite relativ numeroase fragmente ceramice din epoca elenistică, inclusiv două ștampile de amforă rodiene, din care cele mai recente se datează în prima jumătate a secolului II a. Chr. Această dată reprezintă *terminus post quem* al primului nivel al străzii  $\alpha'$ . Din motive obiective nu am putut adânci acest sondaj până la stânca de șist verde, dar avem siguranța că elementele stratigrafice prezentate mai sus din S III concordă cu realitatea stratigrafică a străzii, câtă vreme sondajul S VI a

confirmat pe deplin situația din S III.

**S VI: profilul de sud** (Fig. 2; 5). Este cel mai complet sondaj efectuat în străzile din cartierul "Domus" și singurul sondaj adâncit până la stâncă efectuat în străzile de la Histria. Situația stratigrafică din S VI este aproape identică cu cea din S III. N III – nivelul romano-bizantin – corespunde zidurilor laterale ale edificiilor D 3 și D 4, precum și bordurii străzii. Canalizarea nivelului III are aceeași structură cu cea descoperită în S III. În schimb, în nivelul II al străzii – nivelul roman – a fost găsită o conductă de ceramică cu diametrul interior de 17 cm, ceea ce indică un sistem de alimentare cu apă corespunzător nivelului roman al străzii  $\alpha'$ . Ca și în S III, N II din S VI corespundea pe latura estică a unui zid de pietre legate cu mortar, utilizat ca fundație a zidului lateral al edificiului D 3.

N I din acest sondaj avea următoarele elemente: nivelul propriu-zis al străzii, cu o grosime de până la 25 cm, borduri laterale și canalizare din blochete de calcar legate cu pământ (Fig. 8-9). Acest nivel corespundea pe latura estică a unui zid de pietre legate cu pământ, folosit după toate probabilitățile ca fundație pentru zidul roman, la rândul lui fundația zidului romano-bizantin a edificiului D 3. Elementele cronologice din acest sondaj indică aceeași datare a celor trei nivele de stradă: N I – nivel elenistic (prima jumătate a secolului II a. Chr.); N II – nivel roman (secolul II p. Chr.); N III – nivel romano-bizantin (jumătatea secolului VI p. Chr.).

Sub N I, în porțiunea în care sondajul a fost adâncit până la stâncă, au fost descoperite nu mai puțin de opt straturi de umplutură (pământ cu fragmente ceramice, scoici, nisip sau lut galben și lut verzui). Nici unul din aceste straturi nu a putut fi identificat cu vreun nivel mai timpuriu de stradă, toate reprezentând așadar simple umpluturi sau/și nivelări, peste care se așeza primul nivel al străzii  $\alpha'$ , adică N I – nivel elenistic. În umpluturile amintite nu au fost descoperite materiale arheologice mai timpurii de jumătatea secolului III a. Chr., ceea ce confirmă faptul că trasarea și amplasarea străzii  $\alpha'$  în acest sector al cetății datează doar din epoca elenistică, fără nici o urmă a unui sistem stradal din epoca arhaică sau din epoca clasică.

Interpretarea acestor observații stratigrafice oferă câteva repere cronologice fundamentale și neașteptate în același timp, pentru rețeaua stradală a acestui cartier al Histriei, pe care le vom expune într-o manieră rezumativă<sup>10</sup> în continuare. Traseul străzii principale est-vest (strada  $\beta$ ) este arheologic atestat încă din secolul II p. Chr., ceea ce era de așteptat, el fiind utilizat cu foarte mici modificări până la sfârșitul cetății. În ceea ce privește aceste modificări, considerăm că nu poate fi vorba de un traseu mai vechi al străzii care ar fi suferit o reorientare spre nord într-o perioadă târzie, cum se arată într-un raport arheologic<sup>11</sup>, ci de același traseu al străzii  $\beta$ , care în unele porțiuni a fost reparat, poate în secolul VI p. Chr., fapt confirmat de stratul de umplutură care acoperea parțial dalajul străzii, identificat în S V. În schimb, existența unui racord al canalizării din strada  $\beta$ , în dreptul edificiului D 2, identificat tot în S V, și care are o direcție nordică, indică după toate probabilitățile un traseu mai vechi al unei străzi, care intersecta în punctul amintit, dinspre nord, strada  $\beta$ . Această presupusă stradă orientată nord-sud trebuie să fi fost contemporană cu strada  $\beta$ , ea fiind dezafectată prin amplasarea edificiului D 2 în zona respectivă. Pe de altă parte, este de presupus

10. Prezentarea în detaliu a acestor interpretări istorice va fi inclusă în volumul pe care autorul acestei note împreună cu V. Lungu îl au în pregătire și care va apărea în seria monografică "Histria".

11. I. Stoian, M. Sâmpetru, MCA, IX, 1971, p. 187.

ca traseul străzii principale să fi fost încă și mai vechi, oricum din epoca elenistică târzie, câtă vreme, așa cum am arătat, traseul străzii  $\alpha'$  este acum documentat arheologic din secolul II a. Chr., iar direcția acesteia ducea în mod clar către strada  $\beta$ .

Dacă nivelul elenistic al străzii principale este încă ipotetic, el neputând fi identificat din motivele prezentate mai sus, stratigrafia celor două sondaje din strada  $\alpha'$  este cât se poate de edificatoare în acest sens. Cele trei nivele de stradă - cel elenistic, cel roman și cel romano-bizantin - sunt bine documentate, la fel ca și cronologia lor. Această situație ne permite să apreciem că traseul străzii  $\alpha'$  a rămas neschimbat timp de opt secole, din secolul II a. Chr. până la sfârșitul secolului VI sau începutul secolului VII p. Chr. Din punctul de vedere al funcționalității interne, mai precis al instalațiilor aflate sub nivelul străzii, cele două sondaje din strada amintită au confirmat existența a două categorii de astfel de instalații: canalizări - în nivelul elenistic și în nivelul romano-bizantin - și conductă de apă din tuburi de ceramică - în nivelul roman. Nu putem preciza funcționalitatea concretă a canalizării elenistice, câtă vreme structura urbană elenistică din acest sector al cetății este complet necunoscută. În schimb, canalizarea romano-bizantină servea cu siguranță doar cele două edificii affrontate la strada  $\alpha'$ , D 3 și D 4. Pentru edificiile de la nord de cele menționate mai sus funcția de deversare a apelor menajere și pluviale era asigurată de marea canalizare din strada  $\beta$ .

Dar cea mai semnificativă situație stratigrafică din sondajele III și VI este aceea a persistenței aceleiași structuri urbane din epoca elenistică până la sfârșitul cetății. Existența aceluiași traseu al străzii  $\alpha'$  în toată această perioadă, dar mai ales prezența pe ambele laturi ale acesteia a unei suprapuneri de ziduri laterale ale unor edificii corespunzătoare epocilor elenistică, romană și romano-bizantină, confirmă păstrarea neschimbată a traseelor urbane în acest cartier. Rămâne de văzut în ce măsură edificiile de tip *villa* din secolul VI p. Chr. respectau același traseu cu cele *insulae* specifice epocii elenistice, cu alte cuvinte, cum și în ce condiții a fost păstrată structura urbanistică din acest cartier al Histriei. Datele stratigrafice obținute prin aceste sondaje nu permit o lărgire a acestei importante discuții, ele oferind deocamdată doar primele indicii concludente referitoare la această problemă.

CATALOGUL SELECTIV AL CERAMICII <sup>12</sup>

## 1. S VI – în umplutura de sub N I (elenistic).

Skyphos, fragment de buză și toartă din grupa sigilatelor orientale timpurii (Fig. 10, 1).  
Pastă fină, roșie-cărămizie; firnis mat, brun-roșcat. Posibil import pergamenian.

Datare: prima jumătate a secolului II a. Chr.

## 2. S VI – în umplutura de sub N I (elenistic).

Skyphos, fragment de buză și toartă (Fig. 10, 2).

Pastă fină de culoare bej; angobă consistentă, roșie. Posibil import microasiatic.

Datare: jumătatea secolului II a. Chr.

Analogii: Pergam (PF 6, S 8, Kat. Nr. 28, Taf. 8).

## 3. S VI – în umplutura de sub N I (elenistic).

Skyphos, fragment de buză și toartă (Fig. 10, 3).

Pastă fină, cenușie; firnis strălucitor, verde olive cu irizații negre-albăstrui. Import microasiatic dintr-un centru neprecizat, eventual regiunea pergameniană.

Datare: sfârșitul secolului III – începutul secolului II a. Chr.

Analogii: Pergam (PF 2, E 105).

## 4. S VI – în umplutura de sub N I (elenistic).

Castron de mici dimensiuni cu două protuberanțe pe umăr (Fig. 10, 4).

Pastă fină, bej; angobă consistentă de culoare bej-gălbuie. Proveniență neprecizată, posibil locală.

Datare: prima jumătate a secolului II a. Chr.

Analogii: Efes (FiEph XIII.1.1, p. 50, nr. 118, Taf. 7).

## 5. S VI – în umplutura de sub N I (elenistic).

Căniță-castron de formă tronconică (Fig. 10, 5).

Pastă fină de culoare gălbuie; angobă de culoare roșu – pal. Proveniență neprecizată.

Datare: către jumătatea secolului II a. Chr.

## 6. S VI – în nivelul elenistic al străzii (N I).

Bol "ionian", fragment de buză (Fig. 10, 6).

Pastă fină, cărămizie; firnis strălucitor de culoare brun-verzuie. Decor cu rozetă.

Datare: secolul III-II a. Chr.

Analogii: Histria (Histria XI, Nr. 540, Pl. 35).

## 7. S III – în umplutura de sub N II (roman).

Castron, fragment de buză (Fig. 11, 1).

Pastă semifină, cenușie; angobă superficială, roșie-cărămizie.

12. În acest catalog am folosit următoarele abrevieri:

Agora XXIX = S. I. Rotroff, *Athenian and imported wheelmade table ware and related material* (The Athenian Agora XXIX 1-2), Princeton, 1997.

Alexandrescu = P. Alexandrescu, *La destruction d'Istros par les Gètes*, Il Mar Nero, 2, 1995.

FiEph XIII.1.1 = V. Gassner, *Das Südtor der Tetrakonos-Agora. Keramik und Kleinfunde* (Forschungen in Ephesos XIII.1.1), Wien, 1997.

Histria VI = Al. Suceveanu, *Histria VI. Les thermes romaines*, Bucarest, 1982.

Histria XI = C. Domăneanu, *Histria XI. Les bols hellénistiques à décor en relief*, Bucarest, 2000.

PF2 = J. Schäfer, *Hellenistische Keramik aus Pergamon* (Pergamenische Forschungen 2), Berlin, 1968.

PF6 = C. Meyer-Schlichtmann, *Die pergamenische Sigillata aus der Stadtgrabung von Pergamon* (Mitte 2. Jh. v. Chr. – Mitte 2. Jh. n. Chr.) (Pergamenische Forschungen 6), Berlin, 1988.

Samaria III = K. M. Kenyon, *Roman and Later Wares I. Terra Sigillata*, in: *Reports of the Work III: The Objects from Samaria*, London, 1957.

Datare: mijlocul secolului II p.Chr.

8. S III – în umplutura de sub N II (roman).

Castron, fragment de buză (Fig. 11, 2).

Pastă fină, roșie-cărămizie; firnis mat de culoare roșu – pal.

Datare: secolul II p.Chr.

Analogii: Histria (Histria VI, Pl. 2, 4 – phase I B).

9. S III – în umplutura de sub N II (roman).

Farfurie, fragment de buză, din grupa “pergamenische Sigillata” (Fig. 11, 3).

Pastă fină, de culoare gri-deschis; firnis strălucitor negru-olive. Proveniență pergameniană, eventual din atelierile de la Çandarli.

Datare: prima jumătate a secolului II p.Chr.

Analogii: Histria (Alexandrescu, C 281).

10. S III – în nivelul roman al străzii (N II).

Bol, fragment de buză și umăr, din grupa “pergamenische Sigillata” (Fig. 11, 4).

Pastă fină, roșie cărămizie; firnis strălucitor de culoare brun-roșcată. Proveniență pergameniană, eventual din atelierile de la Çandarli.

Datare: prima jumătate a secolului II p.Chr.

Analogii: Pergam (PF 6, N 33 a, Taf. 46)

11. S III – în nivelul roman al străzii (N II).

Căniță, fragment de fund (Fig. 11, 5).

Pastă fină, cărămizie; firnis mat de culoare orange. Decor imprimat cu triunghiuri dispuse între rețele de hașuri. Import pergamenian.

Datare: sfârșitul secolului I a.Chr. – începutul secolului I p.Chr.

Analogii: Pergam (PF 6, B 3, Kat. Nr. 73, Taf. 38); Samaria (Samaria III, p. 335, Fig. 20, 18).

12. S III – în umplutura de sub nivelul roman (N II).

Farfurie, fragment de fund, din grupa “pergamenische Sigillata” (Fig. 11, 6).

Pastă fină, roșie-cărămizie; firnis compact de culoare roșie.

Datare: prima jumătate a secolului I a.Chr. – începutul secolului I p. Chr.

Analogii: Pergam (PF 6, T 27, Kat. Nr. 304, Taf. 18); Atena (Agora XXIX, Nr. 730).



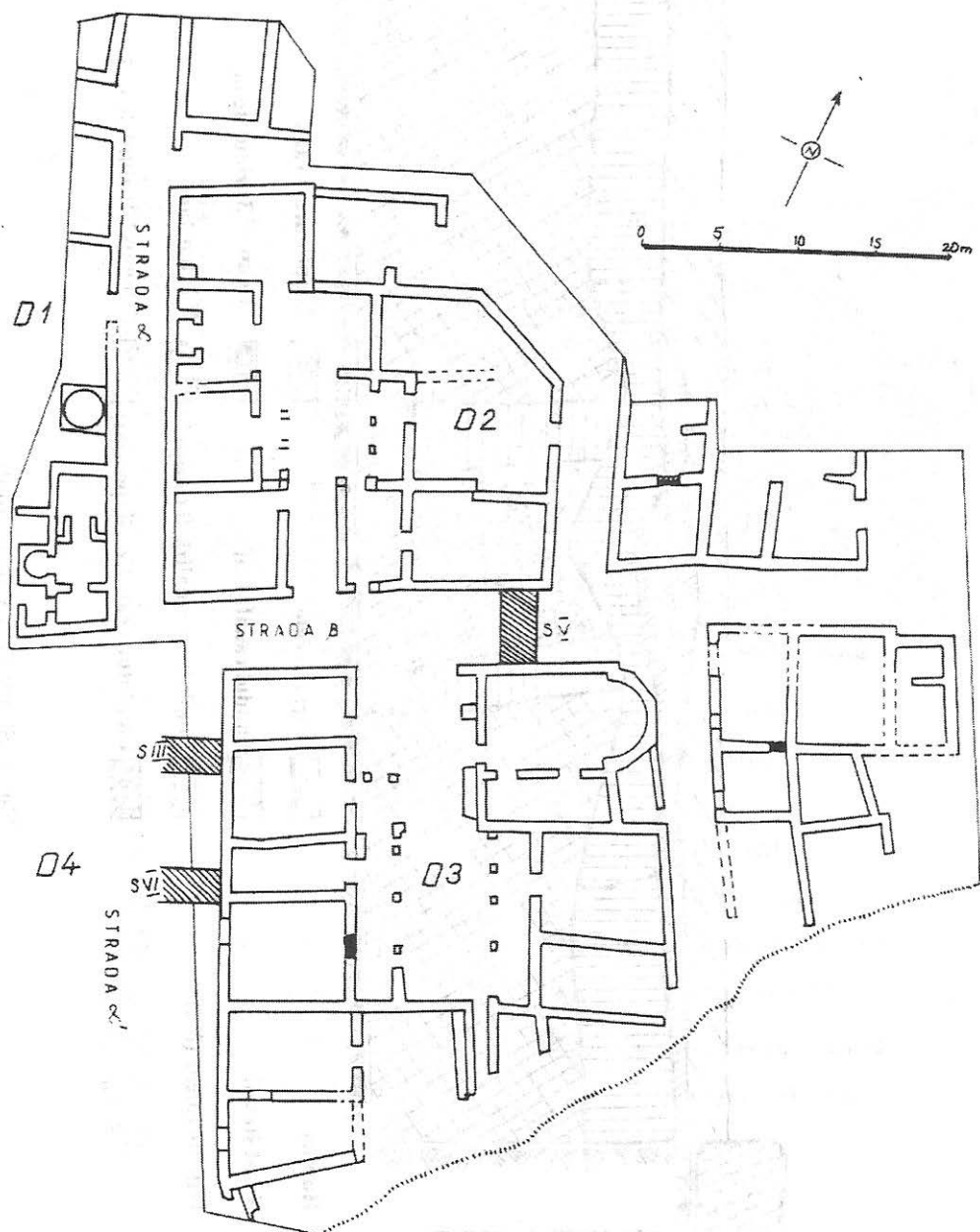


Fig. 2. Cartierul "Domus" cu amplasamentul sondajelor în străzi.

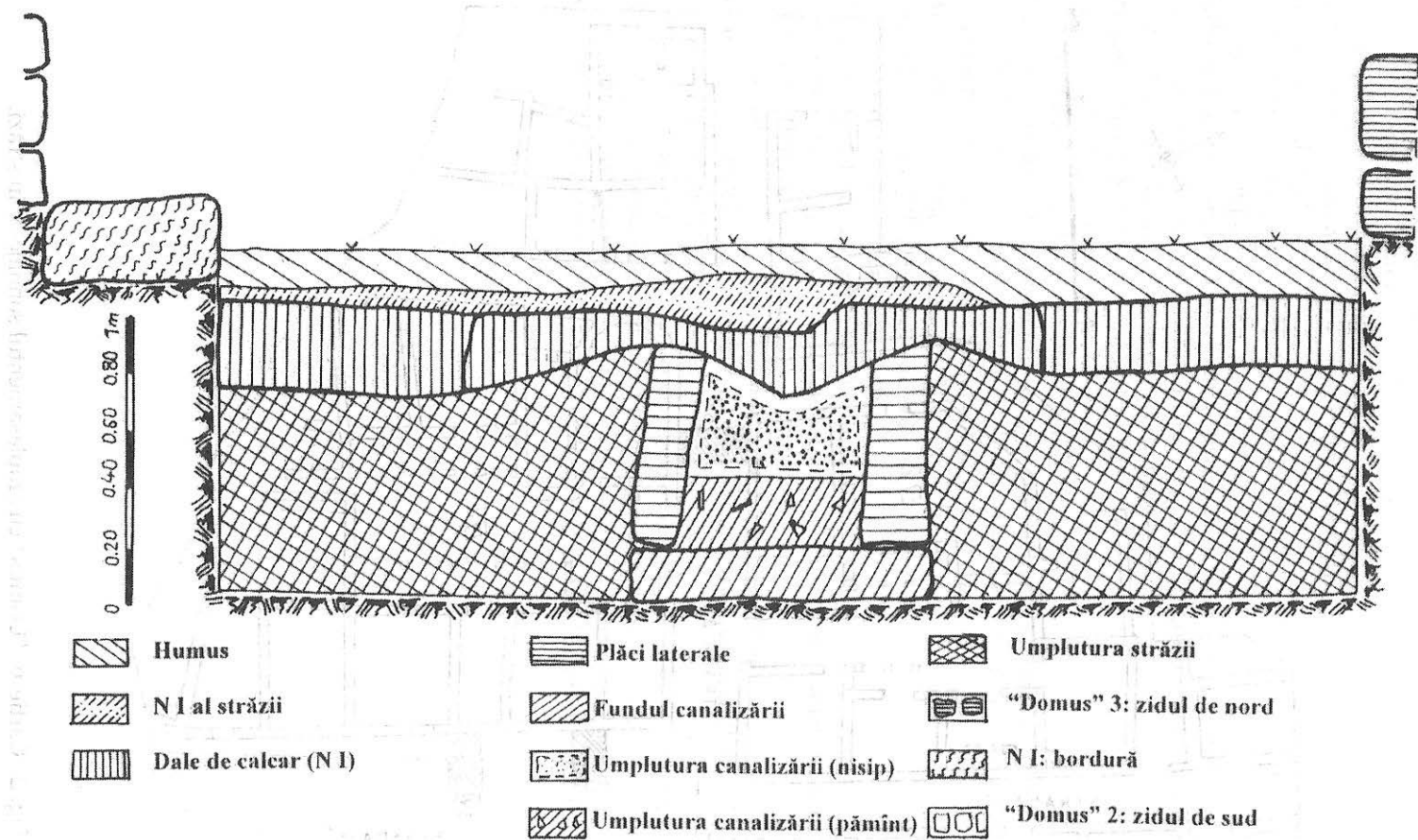
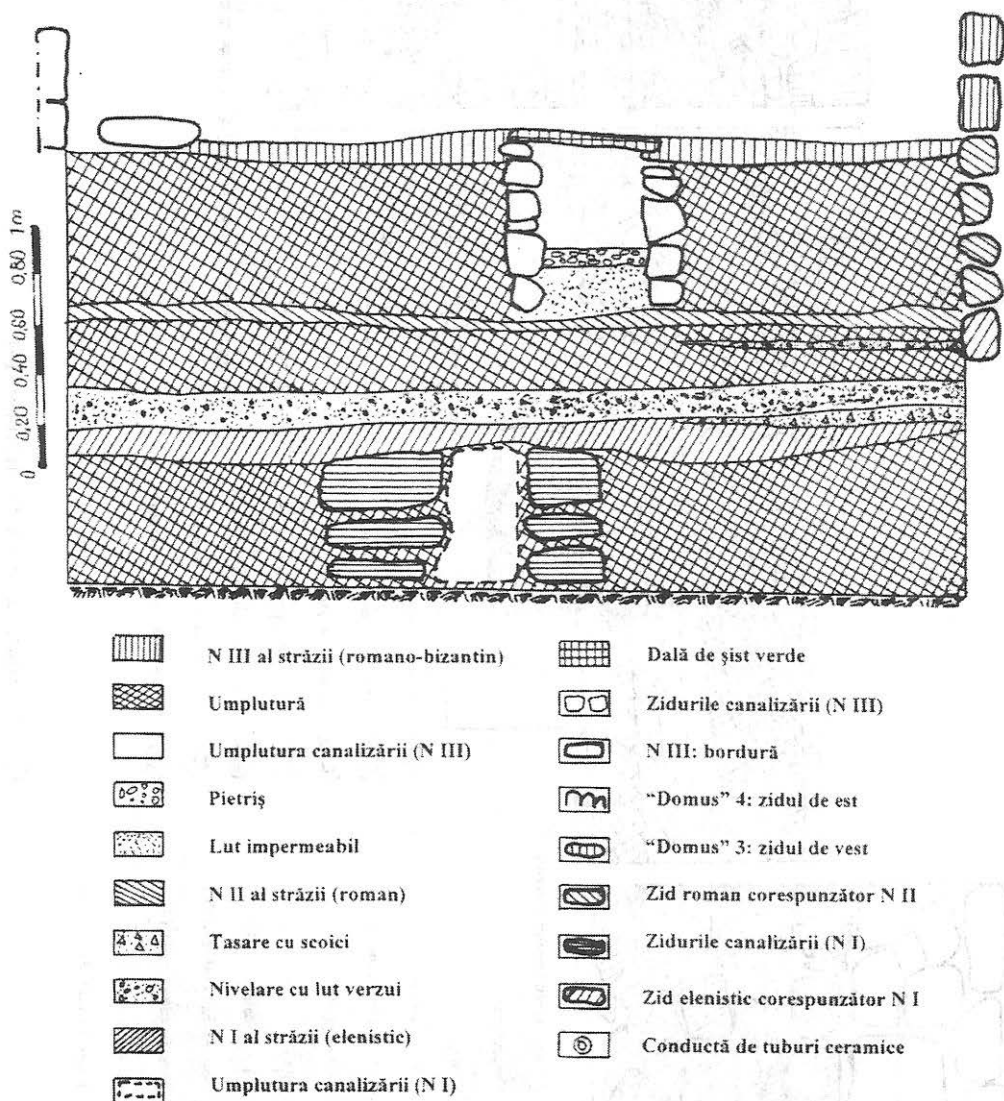
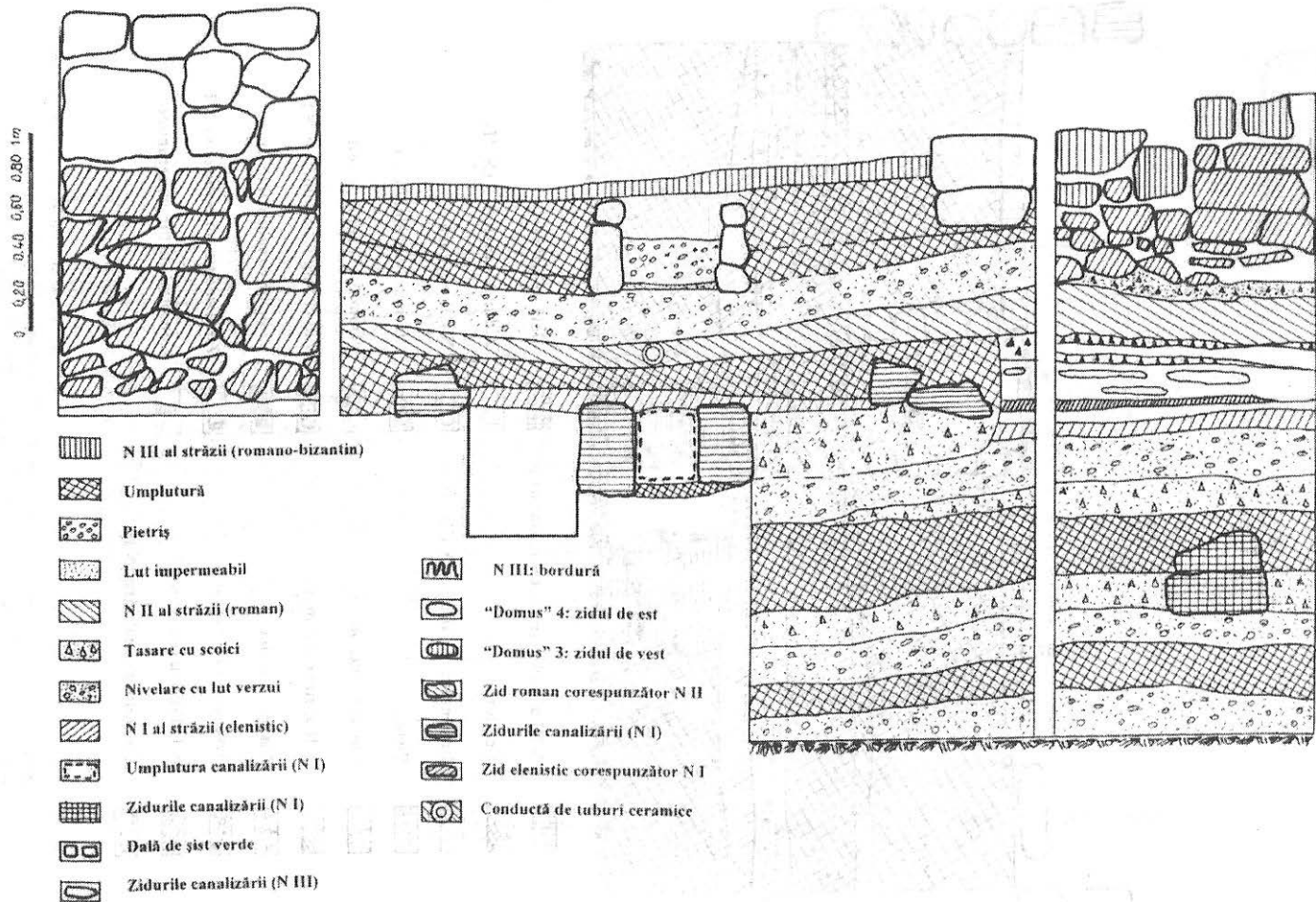


Fig. 3. Strada β, S V: profilul de est.

Fig. 4. Strada  $\alpha'$ , S III: profilul de nord.

Fig. 5. Strada  $\alpha'$ , S VI: profilul de sud.

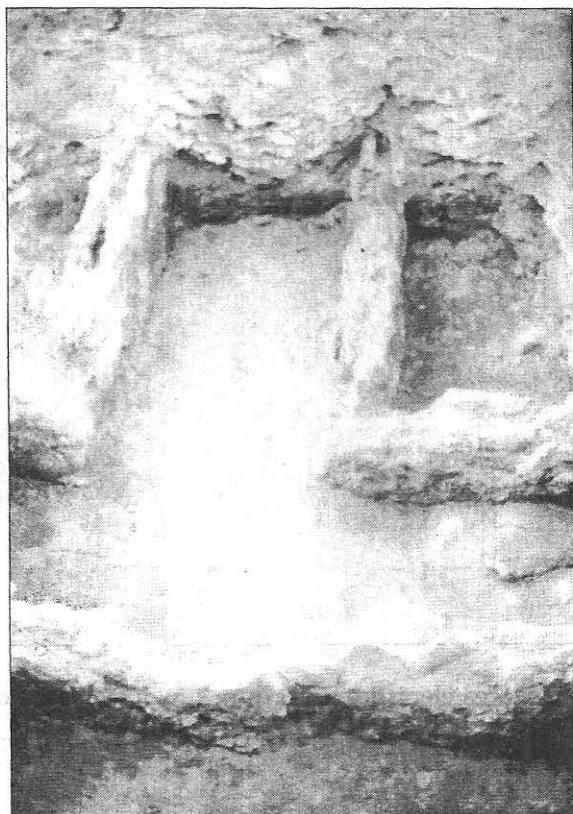


Fig. 6. Canalizarea romană din strada  $\beta$ .

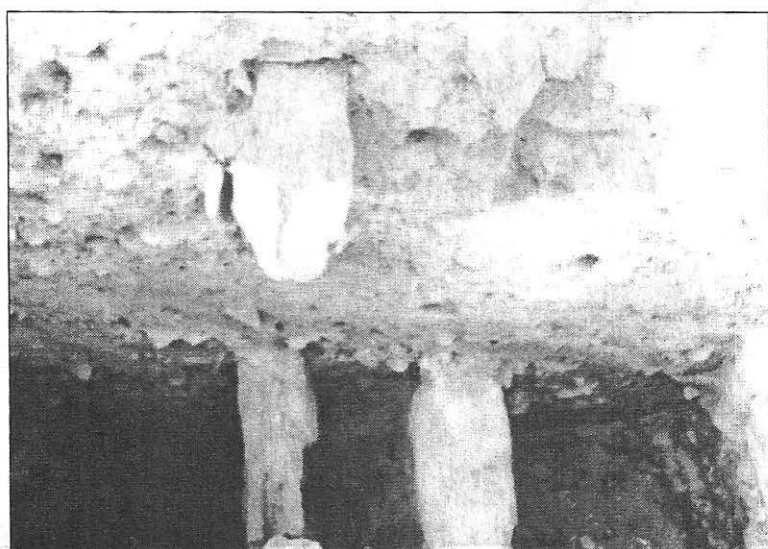


Fig. 7. Canalizarea elenistică și bordura străzii elenistice din S III.



Fig. 8. Canalizarea elenistică și bordura străzii elenistice din S VI.



Fig. 9. Canalizarea elenistică și bordura străzii elenistice din S VI.

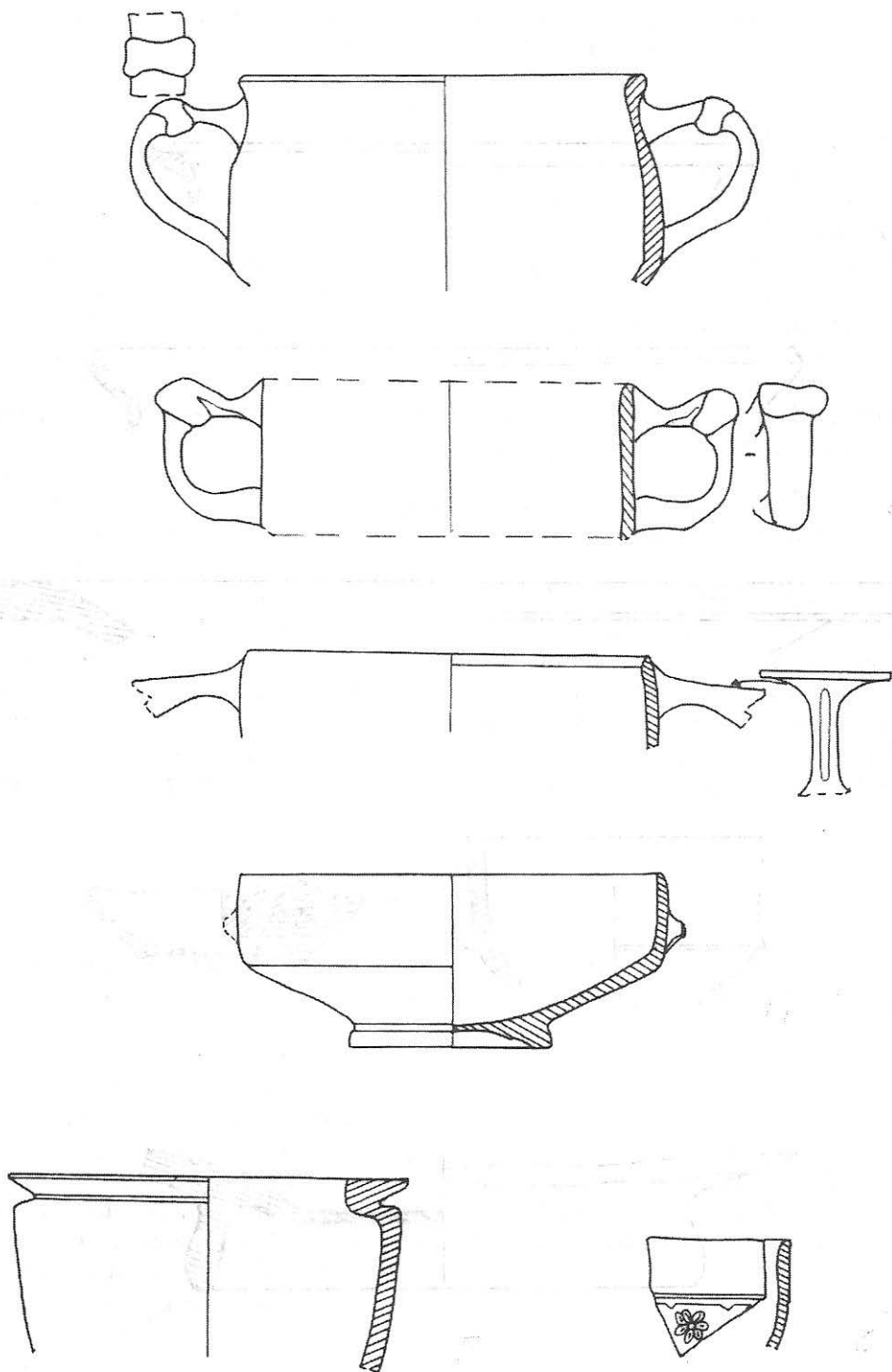


Fig. 10. Ceramică elenistică din S VI.

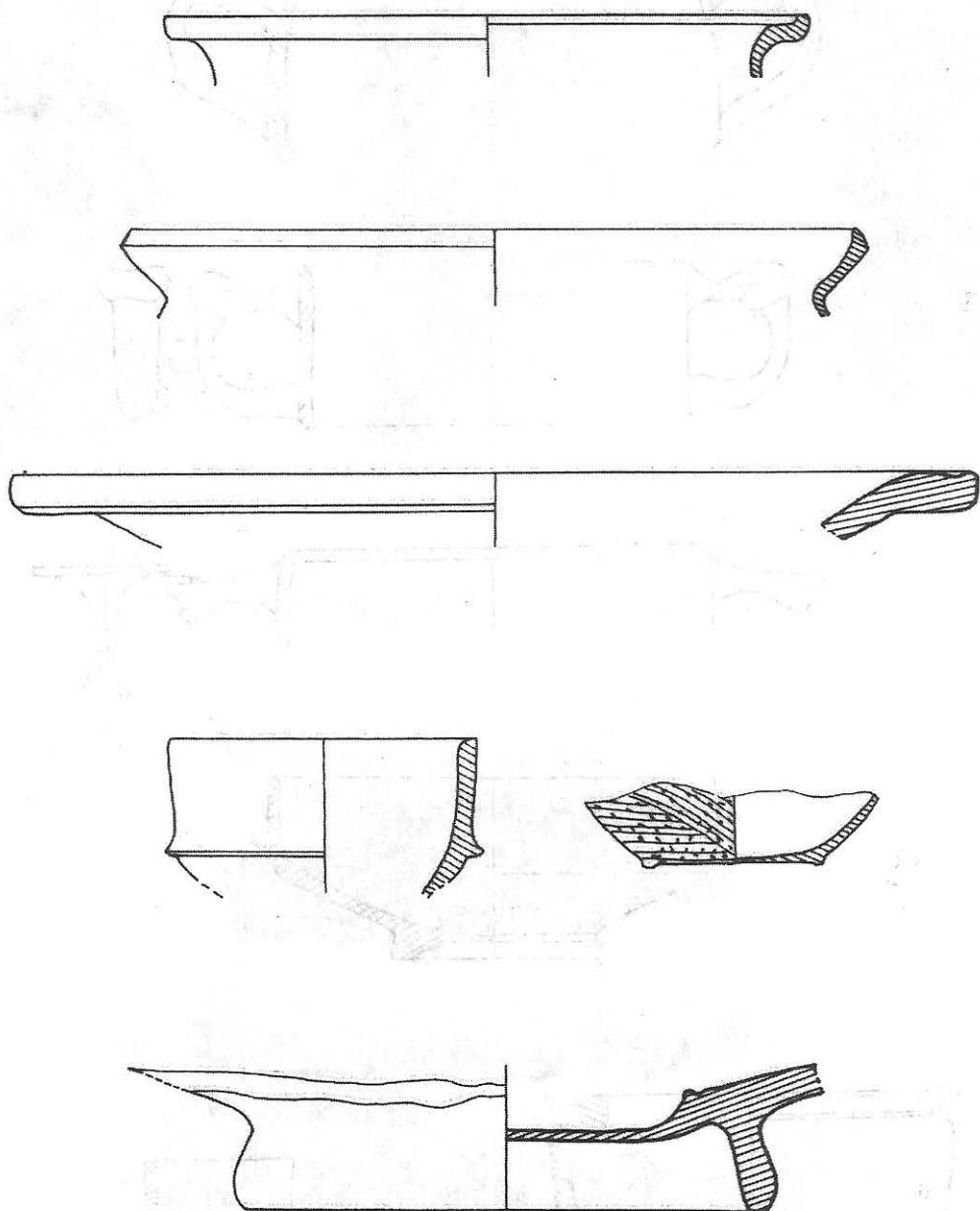


Fig. 11. Ceramică romană din S III.



## DONNÉES STRATIGRAPHIQUES RÉCENTES SUR LES RUES DU QUARTIER "DOMUS" D'HISTRIA

### Résumé

À la suite des recherches archéologiques effectuées entre 1990 et 1997, dans le quartier de *villae* romano-byzantines dénommé conventionnellement le secteur "Domus" d'Histria, on a découvert presque entièrement la dernière *villa* d'un complexe de quatre *villae* situées aux angles d'une intersection de rues. Tous les quatre édifices (dont trois - D1, D2, D3 - explorés aux années '50 et '60 et le quatrième - D4) dont il s'agit dans cette zone, appartiennent à un complexe urbanistique unitaire daté au VI<sup>e</sup> s. ap. J.-C. Ce quartier présente un intérêt particulier car il représente une des plus cohérentes structures urbaines de la topographie romaine tardive d'Histria. D'autre part, la reprise en 1990 des recherches dans ce quartier a permis l'enrichissement substantiel des informations à caractère planimétrique et surtout stratigraphique concernant ce complexe d'édifices.

À l'occasion de nos recherches, on a effectué plusieurs coupes stratigraphiques dans deux rues qui limitaient au Nord (la rue  $\beta$ ) et respectivement, à l'Est (la rue  $\alpha'$ ) l'édifice D4 qui ont offert des informations révélatrices. Ainsi, dans la rue  $\beta$  on a découvert le réseau principal de canaux de ce quartier d'Histria, réseau construit au II<sup>e</sup> s. après J.-C., ainsi que dans la rue  $\alpha'$  on a obtenu deux coupes complètes à savoir trois niveaux successifs de rue (de l'époque hellénistique, de l'époque romaine et de l'époque romano-byzantine) qui démontrent que ce segment routier et, par conséquence, tout ce quartier a été organisé dès l'époque hellénistique, fait qui n'est pas encore archéologiquement attesté. Ces informations stratigraphiques permettent la reprise, dans un avenir prévisible, de tout la problématique de la topographie urbaine d'Histria.

### LISTE DES ILLUSTRATIONS

- Fig. 1. Histria à l'époque romaine et romano-byzantine.
- Fig. 2. Le quartier " Domus " avec l'emplacement des coupes stratigraphiques dans les rues
- Fig. 3. Rue  $\beta$ , S V: coupe d'Est
- Fig. 4. Rue  $\alpha'$ , S III: coupe de Nord
- Fig. 5. Rue  $\alpha'$ , S VI: coupe de Sud
- Fig. 6. Canalisation romaine de la rue  $\beta$
- Fig. 7. Canalisation hellénistique et la bordure de la rue hellénistique de S III
- Fig. 8. Canalisation hellénistique et la bordure de la rue hellénistique de S VI
- Fig. 9. Canalisation hellénistique et la bordure de la rue hellénistique de S VI
- Fig. 10. Céramique hellénistique
- Fig. 11. Céramique romaine