

DEPOZITUL DE CANDELE DIN STICLĂ DESCOPERIT LA BAZILICA EPISCOPALĂ DE LA HISTRIA

Constantin BĂJENARU, Adela BĂLTĂC

Săpăturile arheologice din sectorul central al cetății romano-bizantine de la Histria, începute încă din anii 1969-1970 prin două secțiuni de control stratigrafic și reluate începând cu 1984 în mod sistematic, au scos la lumină ruinele unei mari bazilici paleocreștine datând din secolul al VI-lea¹. Acest edificiu impozant, având 60 m lungime și 30 m lățime, cu un plan tipic pentru această perioadă (*atrium*, *narthex*, naos trinavat, transept, absidă) și cu mai multe anexe, se înscrie fără îndoială printre cele mai mari monumente creștine descoperite până acum în Dobrogea (fig.1).

Observațiile stratigrafice au pus în evidență patru secvențe cronologice, dintre care primele două țin de cele două faze de construcție ale bazilicii, iar următoarele două de locuirea peste ruinele acesteia. Astfel, nivelul IV A, reprezentând prima fază de existență a bazilicii, se datează în prima jumătate a secolului al VI-lea. După o distrugere care poate fi pusă în legătură cu atacul kutrigurilor din 559, urmează o a doua fază - de reparație - a bazilicii (nivelul IV B, databil în a doua jumătate a secolului al VI-lea). La sfârșitul secolului al VI-lea sau la începutul secolului al VII-lea edificiul este distrus - de data aceasta definitiv - de atacurile avaro-slave. Peste ruinele sale s-au mai reperat două nivele de locuire (V A și V B), mai greu de delimitat cronologic din lipsa monedelor, care reflectă starea accentuată de decădere a cetății în secolul al VII-lea. Dacă pe nivelul V A s-a mai putut observa o locuire în anumite compartimente din fosta bazilică și chiar o încercare de refacere a acesteia, nivelul ultim (V B) este foarte sărac și ne arată o cetate aflată în plin proces de ruralizare, care va fi părăsită treptat de locuitorii săi². Poziția topografică în cadrul cetății, monumentalitatea edificiului și datarea sa în secolul al VI-lea probează caracterul episcopal al bazilicii.

De-a lungul a peste 15 ani de săpături arheologice a ieșit la iveală o cantitate impor-

1. Edificiul a fost identificat încă din 1969-1970, în secțiunile de control stratigrafic efectuate în sectorul central de Al. Suceveanu și C. Scorpan. Din 1984 monumentul este cercetat sistematic de un colectiv format din Al. Suceveanu (coordonator), O. Bounegru, Cr. Mușețeanu, Gh. Poenaru-Bordea și Gordana Milosević.

2. Pentru cronologia sectorului vezi Al. SUCEVEANU, C. SCORPAN, *Pontica* 4, 1971, p. 151-172; Al. SUCEVEANU, *SCIVA* 33, 1982, 1, p. 79 și urm.; Al. SUCEVEANU și colab., în *Cronica cercetărilor arheologice. Campania 2000* (sub tipar).

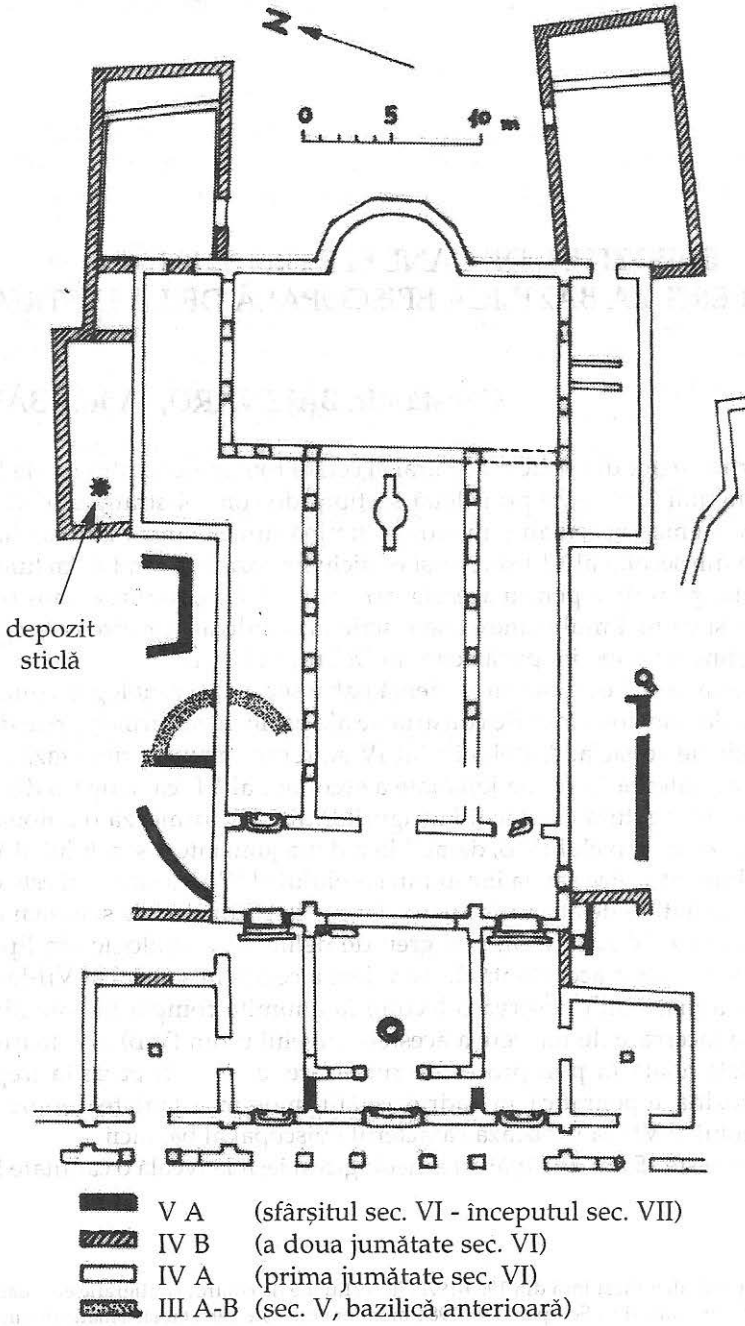


Fig. 1

tantă de material vitric în diferite compartimente ale bazilicii. Obiectul acestui studiu este însă o descoperire de excepție: un depozit de sticlă (un adevărat tezaur) găsit în anul 1990 în anexa de nord-est care se adosează de transeptul bazilicii³. Sunt necesare câteva precizări privind locul de descoperire. Această anexă, construită încă din prima fază a bazilicii, a cunoscut o transformare masivă în a doua fază (nivelul IV B), când peste mica construcție inițială s-a ridicat o anexă mult lărgită. După distrugerea bazilicii locuirea a continuat în unele părți din fostul edificiu, între care și anexa noastră, însă numai în partea de vest a acesteia, unde a fost identificată o podea de lut la -0,40 m.

Important de reținut este faptul că materialul a apărut în două contexte stratigrafice clare. Tocmai pe această podea, care corespunde nivelului V A, a fost găsită cea mai mare parte din depozitul de sticlă (peste 90 %), într-o stare de conservare foarte precară, presiunea dărâmăturii fragmentând foarte mult sticla. O evaluare primară ne-a permis să numărăm în jur de 1600 de fragmente. O asemenea fărâmițare a făcut foarte dificilă munca de restaurare, dar s-au obținut totuși mai multe profile de vase sau părți din acestea. Trebuie precizat că nu avem de-a face cu un complex închis, sigilat, ci cu un depozit de sticlă abandonat în această anexă distrusă cândva la sfârșitul secolului al VI-lea sau începutul secolului al VII-lea, care a mai fost deranjat și de intervenții ulterioare, o parte din cioburi fiind antrenate în răvășirile produse de locuitorii nivelului V B. De aici și lipsa unor fragmente care ar fi putut ajuta la întregirea cât mai multor exemplare.

Restul materialului (aproximativ 140 de fragmente) a fost recuperat de pe podeaua sau din dărâmătura nivelului anterior, IV B. La foarte puține din exemplarele acestui nivel s-au găsit fragmente care să ajute la restituirea unor profile.

Deoarece nu există foarte mari deosebiri între materialul depozitului propriu-zis, adică cel găsit pe nivelul V A, și exemplarele recuperate din nivelul IV B am convenit tratarea unitară a întregului material, pentru ca în final să facem câteva observații pe marginea acestuia, a legăturii dintre cele două nivele și mai ales asupra relației dintre depozitul de sticlă și nivelul V A, așa cum a fost el surprins până acum în săpăturile de la bazilica episcopală.

Înainte de a trece la prezentarea în detaliu a materialului să remarcăm că, din punct de vedere al fabricației, sticla prezintă caracteristicile calitative cunoscute pentru epoca romano-bizantină. Ea are, în general, o culoare gălbuie sau verde (cu nuanțe dintre cele mai diferite) și prezintă în cea mai mare parte multe bule de aer în compoziție. Există însă și unele exemplare din sticlă de culoare albastră sau maronie, precum și sticlă incoloră. Gradul de irizare al acestei sticle este foarte ridicat, uneori pojghița depusă fiind foarte groasă.

I. Candele cu fund tubular (sticlă pentru polycandela) (pl. I-V, fig. 2)

Statistica ne-a arătat că această categorie este cea mai numeroasă din depozit. Starea de conservare extrem de precară, la care se adaugă uniformitatea impusă de structura

3. Materialul ne-a fost oferit spre studiu de către prof. dr. Alexandru Suceveanu, căruia îi mulțumim pentru posibilitatea de a valorifica științific această descoperire. Mulțumim, de asemenea, dr. Costel Chiriac pentru ajutorul dat în consultarea unor referințe bibliografice mai greu accesibile.

sticlei (îndeosebi de culoare), ca și lipsa multor fragmente care ar fi putut ajuta la restaurare, nu au împiedicat obținerea câtorva profile edificatoare și chiar a unor exemplare întregi(bile).

Judecând după fundurile întregi sau fragmentare păstrate, depozitul trebuie să fi avut un număr de aproximativ 130 de lămpi pentru *polycandela*⁴. În funcție de modul de finisare al tubului la partea sa inferioară, acestea se pot împărți în două mari variante:

-*Varianta A*. Candele cu fundul rotunjit, instabil (pl. I, II, III/1-13) – au fost inventariate 45 de exemplare, din care 35 pe nivelul V A și 10 pe IV B ;

-*Varianta B*. Candele cu fund concav, stabil (pl. IV, V) – 74 de exemplare, din care 59 recuperate de pe nivelul V A și 15 de pe nivelul IV B.

O *variantă intermediară (A-B)* este dată de câteva recipiente cu fundul aplatizat sau cu o ușoară tendință spre concavitate (pl. III/14-19) – din cele opt exemplare identificate, șase au apărut pe V A și două pe IV B.

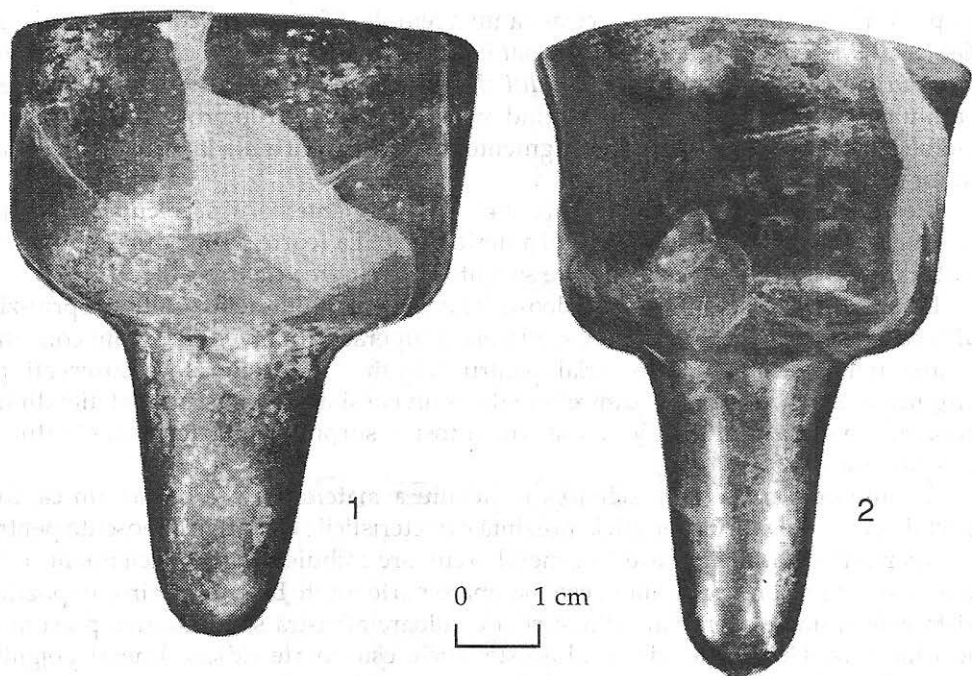


Fig. 2

4. Pentru stabilirea numărului de exemplare trebuie să subliniem că am luat în considerare doar profilele întregi(bile), toate fundurile păstrate și unele părți superioare care se individualizează printr-o culoare mai rară. Nu au fost contabilizate foarte multe fragmente care nu au putut fi lipite, incluzând aici o imensă cantitate de fragmente intermediare și peste 80 de părți superioare cu buză, care, în cea mai mare parte, aparțin de exemplarele catalogate și care nu au putut fi departajate din cauza culorilor și nuanțelor foarte apropiate. De asemenea, o mare parte din cele peste 500 de buze și alte sute de fragmente intermediare incluse în categoria indeterminabilelor (adică acelea care nu pot fi puse cu certitudine pe seama unuia sau altuia dintre tipurile de candelă din depozit), mai ales cele cu pereții mai subțiri, aparțin probabil tot de lămpile pentru *polycandela*.

Indiferent de modul în care este realizat fundul, corpurile propriu-zise ale candelor au forma unor boluri; pereții, destul de subțiri, sunt fie drepecți, fie prezintă o curbură la partea inferioară. Buzele sunt finisate fie printr-o simplă rotunjire, fie sunt întoarse la interior sau la exterior și au o grosime cuprinsă între 0,1 și 0,2 cm. Diametrul gurii variază între 6 și 9,5 cm. Prelungirile tubulare sunt și ele de dimensiuni diferite: cele mai lungi au în jur de 7 - 7,5 cm, iar cele mai scurte aproximativ 4,5 - 5 cm; unele sunt mai largi și mai încăpătoare, altele mai strâmte (diametre cuprinse între 1,2 și 3,5 cm). Grosimea pereților tubului este ceva mai mare, în general peste 0,1 cm, ajungând către fund până la 0,4 - 0,5 cm, mai ales la cele instabile. Înălțimea acestor recipiente, surprinsă la exemplarele cu profil întreg, este cuprinsă între 9,5 și 12,5 cm.

La candelile cu fundul rotunjit, majoritare, cât și la varianta cu fundul applatizat sau ușor concav, se observă la bază o tăietură mai mult sau mai puțin accentuată, vizibilă, în timp ce la candelile cu fundul concav (varianta B) apare un strat subțire de materie sticloasă reziduală care "umple" interiorul acestei concavități. Acestea sunt urme ale procesului de fabricație, candelile având pe fund așa-numita "pontil-mark" - semnul lăsat după ce vasul a fost îndepărtat (dezlipit sau tăiat) de pe suportul solid pe care a fost fixat după suflare în vederea prelucrărilor ulterioare (în cazul nostru finisarea buzelor)⁵.

Lămpile pentru *polycandela* reprezintă un tip destul de răspândit în epoca romano-bizantină. Ele apar încă din secolul al IV-lea și se înmulțesc în secolele V - VI, mai ales în zonele est-mediteraneană și balcanică. Continuă să fie fabricate în secolul al VII-lea și chiar mai târziu în perioada medievală. Pentru varianta A, care este și cea mai des întâlnită, precum și pentru varianta intermediară A-B (de fapt o variantă a tipului de bază) semnalăm descoperiri făcute în regiunea syro-palestiniană⁶, Asia Mică⁷, Cipru⁸, Africa de Nord⁹, Italia¹⁰, Grecia¹¹, Dalmatia¹², Serbia¹³, Bulgaria¹⁴. Menționăm că tipul mai este cunoscut și în sudul Franței (la Marsilia) în secolul al VII-lea¹⁵, precum și în Orientul Islamic¹⁶. Și în Dobrogea sunt destul de răspândite în cetățile romano-

5. Pentru tehnica de fabricație bazată pe *pontil* vezi D.B. HARDEN, *Ancient Glass, II: Roman*, The Archaeological Journal 126, 1969 (London, 1971), p. 45-46.

6. DUSSART 1998, Type B.VI.211, p.86-88, pl. 16/1-8 (sec. IV-VII și mai târziu); PIRLING 1978, p. 146, Abb. 5 (sfârșitul sec. IV - sec. VI); ERDMANN 1977, p. 104, Kat.Nr. 151, Taf. 3; TZAFERIS 1982, p. 240, fig. 12/2 (sec.V-VI); HADAD 1998, Type 4, p. 69, 72, fig. 4/46-49 (sec. V-VI); HARDEN 1971 p. 80, fig. 2/e (sec. VI).

7. HAYES 1992, p. 402-403, fig. 150/14, 31; 151/37-38 (sec. VI-VII); STERN 1985, p. 46-47, fig. 3 dreapta jos (sec.V-mijlocul sec.VII); HARRISON, CHRISTIE et al. 1993, p. 161, fig. 4/d (sec. V-VI și mai târziu); CZURDA-RUTH 1989, p. 135, fig. 5/52-53.

8. VESSBERG, WESTHOLM 1956, *lamp*, type II, p. 173-174, 211-212, fig. 51/12-14.

9. STERNINI 1999, p. 85, fig. 5/56-57 (sec.V-VII).

10. STEVENSON 1988, p. 203, fig. 4/1-2 (sec. V-prima jum. a sec.VI).

11. ABADIE-REYNAL, SODINI 1992, p.91, fig.38/V1-V4 și p. 93, fig. 38/V23.

12. J. BELOŠEVIĆ, *Ishodi pete, završne kampanje istraživanja lokaliteta Crkvina u solu Galovcu kod Zadra*, RFFZd 18, 1991-1992 (1993), p. 138-139, pl.XXXVII (sec.V-VI); CHEVALIER 1997-1998, p.169 și urm., fig. 3/a-f (Gața, Cim, Žitomislići, Galovac, Putalj, Nin - sec. V-VI).

13. RUŽIĆ 1996, p. 55, tip XII/1, nr.cat. 1142-1146, pl. XLIII/1; DUVAL, JEREMIĆ 1984, p. 139-140, fig. 145/6-7 (sec.VI-VII).

14. GOMOLKA 1979, Kat.Nr. 122-123, Taf. 61 (sec.VI); UENZ 1992, p. 438, 483, Kat. A 19, D 270, Taf. 50/7-8 (sec.VI); OLCZAK 1978, p. 138 și urm., fig. 98/2 (reconstituire) și fig. 100-105/passim; OLCZAK 1981, p. 55 și urm., pl. I/1-11 și fig. 49/b (reconstituire); OLCZAK 1984 a, p. 3 și urm., tip II a, fig. 3/b (reconstituire) și fig. 8-16/passim (sec.V-VI). În legătură cu descoperirile de la Novae ținem să atragem atenția că, după părerea noastră, nu există un tip II b care să fie dotat cu tortițe pentru suspensie (*ibidem*, fig. 3/c). Din întreaga ilustrație prezentată de J. Olczak nu există nici un fragment cu tortiță care să poată fi pus cu certitudine în legătură cu presupusul tip II b; mai degrabă, respectivele fragmente (v. infra n.43) certifică prezența unor candelile de tipul paharelor cu picior sau cu fund concav.

15. FOY, BONIFAY 1984, p.299, fig.5/138.

16. DUSSART 1998, *loc. cit.*; HADAD 1998, fig. 4/50-56 (Israel - sec. VII-VIII); PINDER-WILSON, SCANLON 1973, p. 22, nr.12-13, fig. 18-19 (Egipt - sec. XI).

bizantine, dar din păcate nu prea sunt ilustrate în rapoartele arheologice, singurele semnalări de până acum fiind de la *Ulmetum*¹⁷, *Tropaeum Traiani*¹⁸ și *Ibida*¹⁹.

În ceea ce privește varianta B (candele cu fundul concav mult în interior), care la Histria reprezintă tipul cu cele mai multe exemplare recuperate, este interesant de remarcat că are o arie de răspândire mult mai restrânsă. Singurele analogii pe care le-am depistat sunt în Italia, la San Vincenzo al Volturno²⁰ și mai ales printre descoperirile de la *Novae*, în Bulgaria²¹, ceea ce ne îndeamnă să presupunem că avem de-a face cu o variantă locală (moesică sau pontică) a lămpilor cu fund tubular.

Candelele de acest tip erau folosite în primul rând prin fixarea lor în așa-numitele *polycandela* (πολυκάνδηλα) – candelabre confecționate din metal, de forma unor coroane sau discuri ajurate, cu mai multe orificii largi pentru fixarea lămpilor, care erau suspendate de plafon cu ajutorul unor lanțuri²². Adesea se foloseau ca elemente intermediare, asigurând legătura între lanțurile de suspensie, cruci sau medalioane din bronz. Un alt mod de utilizare, mai rar întâlnit, consta în introducerea lămpii într-o simplă verigă de bronz²³. În săpăturile de la bazilica episcopală nu au apărut elemente clare de *polycandela* (dar cantitatea impresionantă de lămpi ne face să credem că au existat asemenea dispozitive); singura descoperire care ar putea avea legătură cu modul de utilizare a acestui tip de candelă este un obiect din bronz (fig.5), despre care nu știm dacă aparține unui candelabru sau este o simplă verigă de fixare.

II. Candele de tipul cupelelor cu picior și tortițe pentru suspensie (pl. VI-IX, fig. 3)

Cea de-a doua mare categorie de candelă din depozitul de la Histria se individualizează prin cele trei tortițe alicate pe corp și reprezintă o variantă a unor recipiente extrem de populare în această perioadă: cupele cu picior, cunoscute în literatura de specialitate și sub denumirea de "pahare de vin" (*wine-glasses*).

Ponderea numerică a acestor candelă în cadrul masei de sticlă descoperită la Histria este destul de consistentă. Am reușit să inventariem 66 de exemplare, bazându-ne în principal pe frecvența picioarelor (62 la număr), dar și pe câteva fragmente cărora le lipsesc aceste picioare²⁴. Pe nivele, situația se prezintă astfel: 55 de exemplare pe V A și 11 pe IV B.

17. PÂRVAN 1913-1914, p. 314, pl. XXXI, fig. 2/42-44.

18. BOGDAN-CĂTĂNICIU, BARNEA 1979, p. 214, fig. 165/10(8)-10(9), din N V (perioada Anastasius-Justinian).

19. OPAIȚ et al. 1990, p. 27, pl. X/63-66 (sec. VI).

20. STEVENSON 1988, p. 203, fig. 4/3.

21. OLCZAK 1981, p. 55 și urm., pl. II/1-6 și fig. 49/a (reconstituire); OLCZAK 1984 a, p. 7, tip I, fig. 3/a.

22. Cf. M. C. ROSS, *Catalogue of the Byzantine and Early Mediaeval Antiquities in the Dumbarton Oaks Collection. Vol. I: Metalwork, Ceramics, Glass, Glyptics, Painting*, Washington D.C., 1962, p. 40-42, nr. 42-44, pl. XXX-XXXI (3 splendide exemplare constantinopolitane din sec. VI). A se consulta și studiile consacrate mijloacelor de iluminat din Dalmatia (CHEVALIER 1997-1998, p. 166 și urm., fig. 2,5,6) și de la *Novae* (OLCZAK 1984 b, p. 269 și urm., fig. 2/b; 4/c,d; 6-8), care, pe lângă descoperirile locale (fragmentare), ilustrează sau fac trimiteri bibliografice la exemplare întregi păstrate în colecțiile unor muzee (Louvre, Ermitaj, Corning Museum of Glass, Behrner Museen, Narodnog Muzeja Beograd etc.). Fragmente de *polycandelon* s-au descoperit și pe teritoriul României, la *Sucidava-Celei* (TUDOR 1945-1947, p. 193, fig. 35/3).

23. TZAFERIS 1982, pl. 36 B.

24. Ca și în cazul sticlei pentru *polycandela* (v. supra n. 4), nu au fost luate în considerare foarte multe fragmente care nu s-au putut întregi (15 părți superioare cu buze și tortițe, 84 de fragmente de corpuri cu tortițe și numeroase fragmente intermediare).

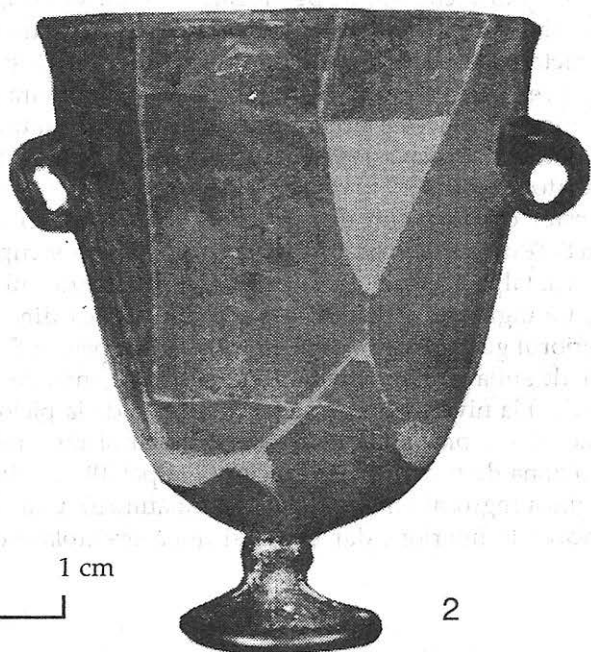


Fig. 3

În cazul acestui tip de candelă restituirea profilului și chiar restaurarea completă a fost mult înlesnită de grosimea ceva mai mare a pereților și de cantitatea mai mică de fragmente păstrată. S-au obținut nu mai puțin de 16 profile întregi sau întregibile și mai multe profile intermediare, fie de la părțile superioare (buză și corpuri cu tortițe aplicate), fie de la cele inferioare (picioare cu început de corp, pe unele păstrându-se și prelungiri de tortițe). Totuși, dat fiind faptul că în depozitul nostru nu se află absolut toate fragmentele de la același vas, nu putem exclude posibilitatea ca unele picioare și buze să aparțină tipului-mamă (paharul simplu, *wine-glass*).

Culorile predominante sunt verdea și galbenul, ambele cu diferite nuanțe. Foarte puține exemplare au o culoare maronie cu tentă gălbuie. Calitatea sticlei de culoare verde este ceva mai bună decât a celei de culoare gălbuie, aceasta din urmă fiind mai puțin translucidă și mai mult afectată de irizare. Bulele de aer și impuritățile sunt prezente în compoziția mării majorității a sticlei de acest tip.

Corpul candelor este fie în formă de clopot, fie în formă de U, destul de masiv în comparație cu picioarele. Profilele obținute sunt edificatoare în acest sens. Buzele sunt finisate în diverse moduri: rotunjite, profilate către exterior sau către interior. Alături de buzele care s-au putut lipi de corpuri cu tortițe, aceluiași tip de candelă îi aparțin și o parte din buzele indeterminabile, care, după cum am văzut, pot fi puse și pe seama lămpilor pentru *polycandela*. La prima vedere, buzele acestora din urmă par a fi mai subțiri față de ale candelor cu tortițe, care au între 0,2 și 0,3 cm grosime, ca de altfel și pereții corpurilor (peste 0,1 cm). Totuși, există destule excepții de la această regulă.

Tortițele aplicate sunt în general de aceeași culoare cu a vasului (verde sau gălbuie). Excepție face un exemplar recuperat de pe nivelul IV B (pl. VIII/6), care are tortițe de culoare albastră. În ilustrația prezentată se poate vedea modul de aplicare al acestor accesorii, toate caracterizate printr-o fâșie de sticlă - mai lungă sau mai scurtă, mai groasă sau mai subțire - care se prelungeste către partea inferioară a corpului, uneori până aproape de picior. Pe aceste prelungiri se observă creștături, urme lăsate de instrumentul cu ajutorul căruia s-a făcut aplicarea. De remarcat că absolut toate tortițele se află plasate *sub buză*.

Picioarele acestor candelă sunt extrem de diverse ca dimensiuni și tehnică de execuție (pl. IX). La 80% dintre ele s-au păstrat pornirile pereților cupei. Se compun din piciorul propriu-zis și talpa acestuia. Picioarele propriu-zise, destul de scurte, sunt fie drepte, fie conice, fie îngroșate globular (o parte din acestea din urmă fiind și ușor răsucite) și au interiorul gol, urmare a tehnicii de execuție prin suflare. Se pot deosebi mai multe variante de suflare, în funcție de zona în care se închide coloana de aer din interiorul piciorului: a) la nivelul în care se face tranziția de la picior spre corpul candelăi (37, incluzând aici și picioarele îngroșate globular și răsucite); b) la jumătatea piciorului (15); c) în zona de tranziție de la picior la talpă (10)²⁵. Tălpile sunt circulare, în general cu marginea îngroșată inelar (goală pe dinăuntru). Cele mai multe sunt de formă conică (concave la interior), dar există și două exemplare cu tălpi aplatizate (pl. VIII/2, IX/25).

25. Pentru o astfel de clasificare tipologică cf. M. DEKÓWNA, *Recherches sur la technique d'exécution des objets en verre du Haut Moyen Âge*, în *Annales du 9^e Congrès de l'Association Internationale pour l'Histoire du Verre* (Nancy, 22-28 mai 1983), Liège, 1985, p. 159, 163, fig. 1.

Aproape toate exemplarele păstrează la partea inferioară a piciorului, în dreptul legăturii cu talpa, urma lăsată de *pontil*: un strat mai gros sau mai subțire de sticlă reziduală care pur și simplu "umple" interiorul concav al tălpii. Aceste urme lăsate de instrumentul care susținea vasul în timpul finisărilor sunt absolut identice cu cele care apar la varianta B de candelă cu fund tubular, ceea ce denotă folosirea unei tehnici de fabricație asemănătoare.

Dimensiunile părților componente ale acestui tip de pahar-candelă sunt următoarele: diametrul gurii este cuprins aproximativ între 7 și 10 cm (cele mai multe au între 8 și 9 cm), diametrul picioarelor între 0,8 și 1,5 cm, diametrul tălpilor între 2,9 și 5,8 cm (cele mai multe au între 3,5 și 4,5 cm). Înălțimea exemplarelor ale căror profile s-au putut întregi ar fi în medie de 11-12 cm, dar se pot presupune înălțimi cuprinse în general între 10 și 14 cm.

După cum am arătat, tipul clasic de cupă cu picior, simplă²⁶, cunoaște o largă răspândire în epoca romano-bizantină. Apare încă din secolul al IV-lea, dar este extrem de frecvent întâlnit în secolele V-VII, în special în regiunile est-mediteraneene (Siria, Palestina, Cipru, Asia Mică, Grecia)²⁷ și în provinciile balcanice²⁸. În Italia astfel de cupe apar atât în contexte romane târzii și bizantine timpurii, cât și în așezările și cimitirele longobarde²⁹. În nordul Africii semnalăm descoperirile făcute la *Cartagina*³⁰. În vestul și în centrul Europei tipul este extrem de rar în contextele romane târzii, descoperirile concentrându-se în general în mediul barbar (franci, alamani etc.)³¹. Se

26. Cf. ISINGS 1957, form 111, p. 139-140.

27. DUSSART 1998, p. 115 și urm., tip B. IX. 1, pl. 27-28; PIRLING 1978, p.141și urm., fig. 2-4; TZAFERIS 1982, p. 240, fig. 12/8; VESSBERG, WESTHOLM 1956, p. 199-200, fig. 45/17-18; YOUNG 1993, p. 40-41, fig. 1-2; HAYES 1992, p. 402-403, fig. 150/10,12,16-20; CZURDA-RUTH 1989, p. 135, fig. 5/60-64; 6/65; STERN, 1985, p. 44, fig. 3 stânga; HARRISON, CHRISTIE et al. 1993, p. 161, fig. 4/a-c; HELLSTRÖM 1971, p. 54, 85, nr. 29-30, pl.30,40; ABADIE-REYNAL, SODINI 1992, p. 91-92, fig. 38/V7-8,12-14; WEINBERG 1962, p. 133, pl. 28/fig. 16; ROBINSON 1959, p. 116, pl. 54/M.341-342. A se vedea și exemplare întregi care se păstrează în colecții particulare sau ale unor muzee: E. SPARTZ, *Antike Gläser*, Kassel, 1967, Kat. Nr. 130, Taf. 34; A. VON SALDERN et al., *Gläser der Antike. Sammlung Erwin Oppenländer*, Mainz, [1974], p. 240-242, nr. 704-708; J. W. HAYES, *Roman and Pre-Roman Glass in the Royal Ontario Museum. A Catalogue*, Toronto, 1975, p. 105, nr. 381-383 și p. 109-110, nr. 405-409; D. WHITEHOUSE, JGS 41, 1999, p. 170, fig.1.

28. GOMOLKA 1979, p. 150, Taf. 64/132, 188; UENZE 1992, Taf. 50/10-11,19-28; 50/23; 145/16; 146/11-19; 147/10-12,14,17,19; 148/1-8; BIERNACKI 1973, p. 131 și urm., pl. X/5; XI/4-6; XII/7; XIII/7-10; XIV; XV/passim; BILLEWICZ 1975, p. 131 și urm., pl. VI-XI/passim; OLCZAK 1981, p. 58 și urm., pl. IV/1-6; V/1-6; Al. MINČEV, *Antično staklo ot Zapadnoto Cernomorje (I-VI v.). II. Ceași*, Izvestija-Varna 24(39), 1988, tip XXV, p. 49-50, nr. 42, pl. VII, VIII; RUŽIĆ 1996, p. 52-53, tip VII/13 b, nr. 1049-1125, pl. XL/5-11; DUVAL, JEREMIĆ 1984, p. 142, fig. 148a, 150a,b; AUTH 1975, p. 164-165, nr. 104-109, pl. 31.

29. E. TABACZYNSKA, *Szkła wczesnośredniowieczne z Castelseprio*, *Archeologia Polski* 16, 1971, p. 295 și urm., fig. 2/a-c,e-g; eadem, *Wczesnośredniowieczna huta szkła na wyspie Torcello Laguny Weneckiej: interpretacje technologiczne*, *ActaUNC* 12, 1987, fig. 6/10-11,14; BIERBRAUER 1987 (I), p. 271 și urm.,Taf. 138-145; HARDEN 1971, p. 85, fig. 4. Un exemplar asemănător cu produsele italice din secolul al VI-lea a apărut și în Pannonia: L. BARKÓCZI, *Der Gräberfeld von Keszthely-Fenekpuszta aus dem 6. Jahrhundert und die frümittelalterlichen Bevölkerungsverhältnisse am Plattensee*, *JahrbRGZM* 18 (1971), Mainz, 1974, p. 184, Taf. 86/6.

30. STERNINI, 1999, p. 59, fig. 6/70.

31. P. FASOLD, *Spätromische Gläser vom Lindenberg in Kempten*, *BayerVbl* 48, 1983, p. 207 și urm.,fig. 1/8; O. DOPPELFELD, *Römisches und fränkisches Glas in Köln*, Köln, 1966, Taf. 180 Oben. O frecvență ceva mai însemnată a unor astfel de recipiente a fost semnalată la Marsilia, în contexte databile între a doua jumătate a sec. V și sec. VII (FOY, BONIFAY 1984, p. 302-304, fig. 3/80-82; 4/89-91,114-124,126-129;5/130-137,148-150; 7/160).

întâlnește, de asemenea, pe coastele de nord și de est ale Mării Negre³². În România, descoperiri de acest fel s-au făcut pe teritoriul fostei Dacii, la *Sucidava-Celei*³³, și mai ales în orașele și fortificațiile romano-bizantine din Dobrogea (*Ulmetum*, *Tomis*, *Ovidiu*, *Tropaeum Traiani*, *Capidava*, *Ibida* și, bineînțeles, *Histria*)³⁴. Reamintim că există posibilitatea ca o parte – mică, ce-i drept – din fragmentele care fac obiectul studiului nostru să aparțină unor exemplare clasice de *wine-glasses*. După unele opinii, chiar și aceste cupe simple, fără tortițe, puteau fi întrebuințate ca lămpi³⁵.

În ceea ce privește tipul de candelă prevăzută cu tortițe pentru suspensie, derivat din *wine-glass*, care, după cum s-a văzut, constituie unul din tipurile de bază în depozitul nostru, analogiile se grupează aproape exclusiv în bazinul est-mediteranean și în zona balcanică și se datează mai ales în secolele V-VII. Trebuie să precizăm că la acest tip de lampă se observă două moduri de plasare a tortițelor. Prima variantă constă în lipirea acestora direct pe buză, fără prelungire pe corp. În această categorie intră un frumos exemplar descoperit la *Sucidava-Celei*³⁶, un altul de la *Gerasa*³⁷ și fragmente apărute în diverse alte așezări în nivelele romano-bizantine (sec. V-VII) și chiar mai târziu³⁸. Cealaltă variantă este elocvent ilustrată de exemplarele noastre și constă, cum am văzut, în lipirea tortiței pe corpul candelii, sub buză, și prelungirea ei uneori până aproape de picior. Cele mai clare apropieri se pot face cu fragmentele de picioare cu urme de prelungiri de tortițe găsite de V. Pârvan la *Ulmetum*³⁹, cu câteva resturi semnalate la Sadovec, în Bulgaria⁴⁰, precum și cu un exemplar întreg descoperit în nordul Greciei, la *Kolchikon Kilkis*⁴¹. De asemenea, este foarte probabil ca și o mare parte din fragmentele decoperite la *Ibida*⁴², *Tropaeum Traiani*⁴³, *Sucidava-*

32. SOROKINA 1963, p. 143 și urm., fig. 7/1-13și fig. 9; A. AJBABIN, *Stekljannye rjumki iz rannesrednevekovyh mogilnikov Iugo-Zapadnogo Kryma*, SGE 41, 1976, p. 27-30, fig.1(împurturi din sec. V-VI, dar și producție locală din sec. VII-IX); V. A. KUTAIISOV, *Četyrehapsidnyj hram Hersonesa*, SovArh 1982, 1, p. 164, fig. 10/9-12; I. N. VORONOV, *K istorii ekonomičeskikh svjazej Apilii v IV-VII vv. (privoznaja stekljannaja posuda iz Cebel'dy)*, KS-Moscova 138, 1973, p. 78, tip 9, fig. 3/3a,6,8,10,11.

33. TUDOR 1953, p. 704, fig. 17/c. Cf. și D. TUDOR, *ArhOlt* 12, 1933, p. 214 și urm., fig. 3/1,2,4.

34. PÂRVAN 1913-1914, pl. XXXI, fig. 2/1-26; M. BUCOVALĂ, *Vase antice de sticlă la Tomis*, Constanta, 1968, p. 43-44, tip XII, nr. 37-40; IDEM, *Le materiel de verre de la fortification romain tardif d'Ovide (commune de Constantza)*, în *Bulletin AIHV*, 9, 1981-1983, p.235-238, fig. 2; BOGDAN-CĂTĂNICIU, BARNEA 1979, p. 214, fig. 165/10.11-10.12; Z. COVACEF, *Cercetările din sectorul V al cetății Capidava*, *Materiale* 15, 1983, p. 365, fig.5/8; Cr. MATEI, *Cercetările arheologice în zona instalației portuare antice de la Capidava*, CCDJ 3-4, 1987, p. 99-100, pl. LXIII, fig. 3; OPAIȚ et al. 1990, p. 27, pl. X/49-54. La *Histria*, fragmente de cupe au fost descoperite în diverse sectoare din cetate, dar singurele exemplare publicate provin din săpăturile de la terme (Al. SUCEVEANU, *Histria VI. Les thermes romains*, București-Paris, 1982, p. 121, pl. 19/II A, 1-2; 20/II B, 21).

35. YOUNG 1993, p. 40; CHEVALIER 1997-1998, p. 181; DUSSART 1998, p. 120.

36. TUDOR 1935-1936, p. 410, fig. 14/13 (= TUDOR 1965, p. 118, fig. 31/1), datat în sec. IV-V.

37. P. V. C. BAUR, *Glass, in Gerasa. City of the Decapolis*, New Haven, 1938, p. 525, fig. 20, nr. 376, apud BIERBRAUER 1987 (II), p. 81, Abb. 23/14.

38. STERN 1985, p. 47, fig. 3, dreapta sus; ABADIE-REYNAL, SODINI 1992, p. 92-93, fig. 38/V15; AUTH 1975, p. 166, nr. 112, pl. 31, 33; DŪVAL, JEREMIĆ 1984, 141-142, fig. 145/1-2; BIERBRAUER 1987 (II), p. 79, Abb. 23/1; SOROKINA 1963, p. 157-158, fig. 5/14; PINDER-WILSON, SCANLON 1973, p. 22-23, nr. 14, fig. 20-21 (sec. IX).

39. PÂRVAN 1913-1914, p. 313, pl. XXXI, fig. 2/4,7.

40. UENZE 1992, p. 493, Kat.Nr. E 97-99, Taf. 145/1-9, dar și p. 520, Kat.Nr. K 45-46, Taf. 50/1-2.

41. G. GOUNARIS, *L'archéologie chrétienne en Grèce de 1974 à 1985*, în *Actes du XI e Congrès International d'Archéologie Chrétienne, Lyon, Vienne, Grenoble, Genève et Aoste (21-28 septembre 1986)*, III, Paris, 1989, p. 2690, fig.2 stânga sus – exemplar întregit despre care nu știm decât că s-a descoperit în timpul cercetării unor morminte datând din sec. VI-XIV. Spre deosebire de candelile de la *Histria*, acesta se pare că are buza nefinisată.

42. OPAIȚ et al. 1990, p. 27, pl. X/56-62.

43. BOGDAN-CĂTĂNICIU, BARNEA 1979, p. 214, fig. 165/10(7).

Celei⁴⁴, *Novae*⁴⁵ și *Thasos*⁴⁶ să aparțină unui astfel de tip. Totuși, trebuie să atragem atenția că fragmentele de tortițe care nu sunt plasate pe buză, adesea ilustrate în bibliografie, nu aparțin în mod necesar acestui tip, ele putând fi puse și pe seama unor candelă derivate din pahare cu fund concav sau boluri⁴⁷. Oricum, se poate observa că aria de răspândire a variantei cu tortițe sub buză este mult mai restrânsă, limitându-se de fapt la dioceza Thraciei (și mai ales la regiunea pontică și sud-dunăreană), poate și la Grecia de nord. Având în vedere puținele analogii care s-au găsit, exemplarele restaurate și profilele întregite de la Histria pot fi considerate, fără exagerare, descoperiri excepționale.

Candela prevăzută cu tortițe – și ne referim aici nu doar la tipul cupă cu picior, ci și la boluri sau pahare cu fund concav – era suspendată cu ajutorul unor agățători din bronz de forma unor sârme, tije sau lanțuri, legate între ele cu ajutorul unor verigi și având la capete cârlige de prindere a celor trei tortițe ale candelă. Ca element de legătură între agățători se folosea foarte frecvent o cruce din bronz. Resturi de la astfel de instrumente și chiar exemplare întregi au apărut în foarte multe așezări⁴⁸. Câteva fragmente care aparțin tipului de agățătoare cu sârme de bronz s-au găsit și în săpăturile de la bazilica histriană (fig.5).

III. Boluri hemisferice cu buza nefinisată (pl. X)

a) *Boluri simple* (pl.X/1-7). În imensa cantitate de sticlă aceste boluri se individualizează foarte clar prin buza răsfrântă în afară și nefinisată. S-au găsit fragmente de la 7 exemplare, dintre care 3 pe nivelul V A și 4 pe nivelul IV B. Sticla este de culoare verde cu diferite nuanțe și în mare parte translucidă, având și bule de aer în compoziție. Bolurile de acest tip se caracterizează și prin fundul ușor concav (*omphalos*). Au diametrul buzelor cuprins între 7 și 9 cm, iar înălțimea în jur de 7 cm.

Tipul⁴⁹ este foarte bine cunoscut în epoca romană târzie îndeosebi pentru secolul al IV-lea și prima jumătate a secolului al V-lea, fiind răspândit mai ales în părțile occidentale ale Imperiului⁵⁰. Apare și în necropolele târzii din Pannonia (inclusiv în mediul

44. TUDOR 1937-1940, p. 368, fig. 6/a,c,d.

45. BILLEWICZ 1975, p. 131 și urm., pl. VI/7, IX/13, XI/9; OLCZAK 1978, p. 139 și urm., fig. 100/7; 102/5; 103/2,7,11; 104/3,13; 105/5; OLCZAK 1981, p. 55 și urm., pl. III/2,3,5-7; OLCZAK 1984 a, nr. cat. 1,2,48,131,158, fig. 8/1-2; 11/2; 15/7; 16/5. În legătură cu aceste fragmente și interpretarea lor de către J. Olczak v. supra n. 14.

46. ABADIE-REYNAL, SODINI 1992, p. 92-93, fig. 38/V16-18.

47. Pentru pahare-candelă cf. HAYES 1992, p. 403, fig. 150/15,27; 151/39; M. BUCOVALĂ, C. PAȘCA, *Descoperiri recente în necropolele de epocă romană și romano-bizantină la Tomis, Pontica 21-22, 1988-1989*, p. 135, pl. 5/f (=14/c), iar pentru boluri-candelă v. infra. Observația este valabilă și pentru fragmentele cu tortițe lipite de buză.

48. OLCZAK 1984 b, p.271, fig. 3; CHEVALIER 1997-1998, p. 174 și urm., fig. 9; G. TONČEVA, *Razkopki v Martzianopol prez 1955 g.*, Izvestija-Varna 1(16), 1965, p. 77, fig. 9; D. OVČAROV, *Bazilika no. 2 v krepstta "Krumovo kale" do Targovisče*, Arheologija-Sofia 18, 1976, 3, p. 28, fig. 12; G. ATANASOV, D. ČEŠMÉDZIEV, *Srednovjekovnijat skalen Manastir do Varna (Aladža Manastir)*, Izvestija-Varna 26(41), 1990, p. 135, fig. 8/b; C. SALVETTI, *Il catalogo degli oggetti minuti conservati presso la Pontificia Commissione di Archeologia Sacra*, RAC 54, 1978, 1-2, p. 120, nr. cat. 30, fig. 10. Pentru teritoriul României cf. PÂRVAN 1914-1915, p. 283, pl. VI, fig. 3/10; TUDOR 1937-1940, p. 373, fig. 9/a-j, 10/d; BOGDAN-CĂTĂNICIU, BARNEA 1979, p. 192, fig. 174/10(10); OPAIT et al. 1990, p. 24, pl. X/67.

49. ISINGS 1957, form 96a, p. 113-114.

50. STERN 1977, p. 127-131, nr. 41, pl. 4; K. GOETHERT-POLASCHEK, *Katalog der römischen Gläser des Rheinischen Landesmuseums Trier*, Mainz am Rhein, 1977, Form 49a, p. 55, nr. 191, Abb. 18, Taf. 20/213 h; 25/307 b etc.; W. JANSSEN, *Spätromische Gräber aus Bad Münstereifel-Kalkar*, BJ 177, 1977, p. 597, fig. 3/1(=fig. 5); R. PIRLING, *Vom römischen zum fränkischen Glas im Spiegel der Funde von Krefeld-Gellep*, în *Annales du 8^e Congrès de l'Association Internationale pour l'Histoire du Verre, Londres-Liverpool, 18-25 septembre 1979*, Liège, 1981, p. 124, Abb. 3/4; 4/9; M. VANDERHOEVEN, *Verres Romains tardifs et Mérovingiens du Musée Curtius*, Liège, 1958, tip I, nr. 1-15, pl. I-III, XXIII/1-4; J. MERTENS, L. VAN IMPE, *Het laat-romeins grafveld van Oudenburg*, Archaeologia Belgica 135, Brussel, 1971, p. 227-229, pl. III/2, V/6 etc.

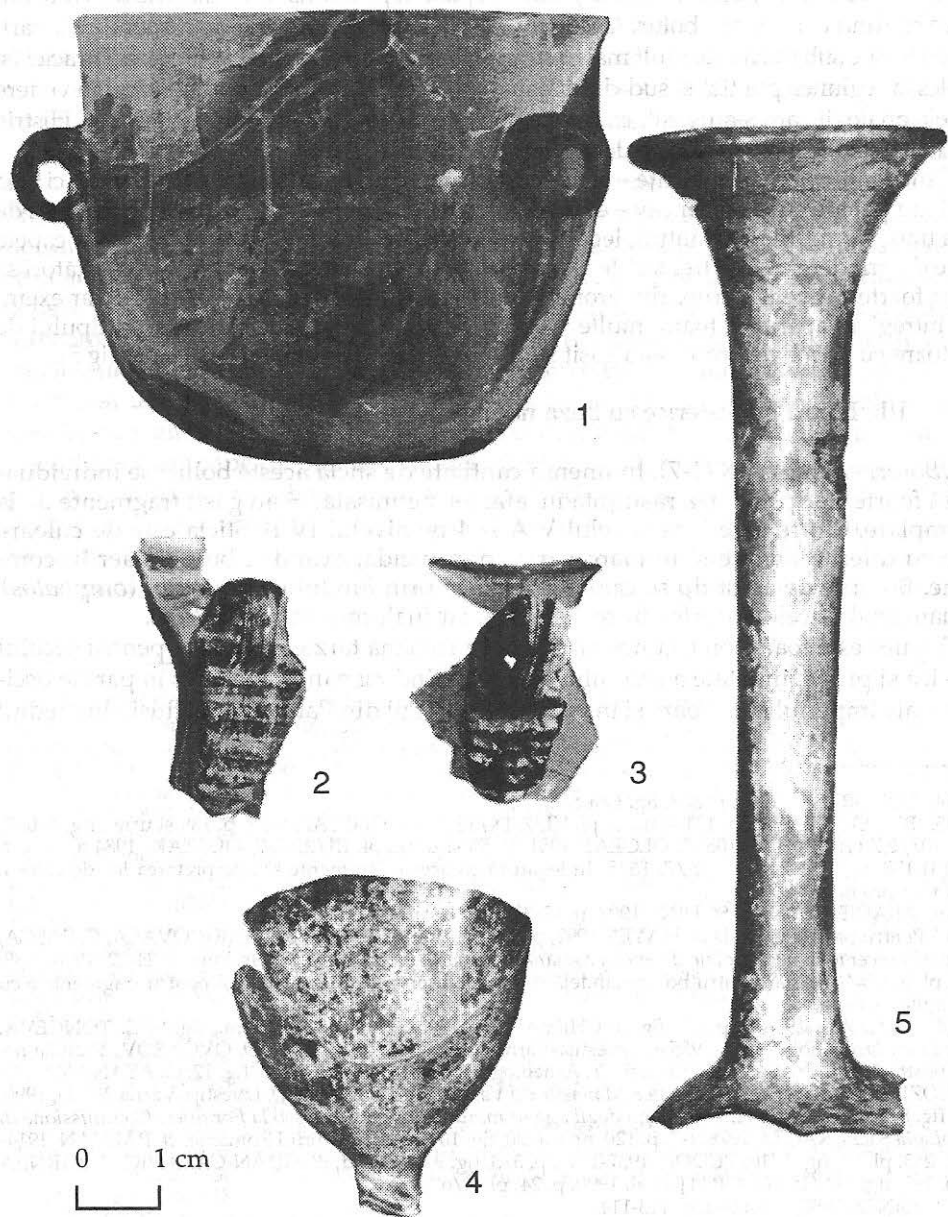


Fig. 4

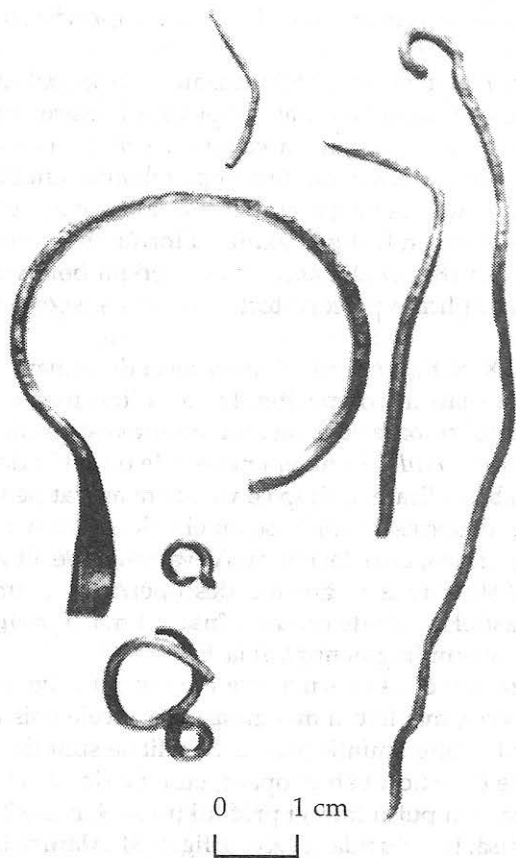


Fig. 5

hunic)⁵¹, în Serbia⁵² și pe coasta dalmată⁵³, în Grecia⁵⁴, Bulgaria⁵⁵ și nordul Mării Negre⁵⁶. Este semnalat, de asemenea, în Dacia, la *Sucidava* -Celei⁵⁷, și în Dobrogea, la Topraichioi⁵⁸. Se pare că această formă este mai puțin răspândită în regiunea est-medi-

51. BARKÓCZI, SALAMON 1968, p. 30 și urm., fig. 1, 2, 3/3, 5/1; E. ISTVÁNOVITS, *Das Gräberfeld aus dem 4.-5. Jahrhundert von Tiszadob-Sziget*, AAASH 45, 1993, 1-4, p. 135, Abb. 14/3.

52. RUŽIĆ 1996, tip VII.10.b, p. 47, nr. 865-866, pl. XXXII/7.

53. B. KIRIGIN, *Roman Glass Bowls from the Archaeological Museum at Split*, VAHD 77, 1984, type VIII.3.c, p. 128, pl. XIV/55.

54. WEINBERG 1962, p. 133, pl. 28/fig. 15.

55. GOMOLKA 1979, Kat.Nr. 75-77, 95-97, Taf. 59, 63; UENZE 1992, p. 519, Kat.Nr. K 38-39, Taf. 50/32-33, 35-37 și, mai ales, p. 438, Kat.Nr. A 18, Taf. 50/30.

56. A. V. DMITRIEV, *Pogrebenija vsadnikov i boev'h konei v mogilnike epohi pereselenija narodov na r. Diurso bliz Novorossiiska*, SovArh, 1979, 4, p. 212 și urm., fig. 7/34.

57. TUDOR 1935-1936, p. 410, fig. 14/2; TUDOR 1945-1947, p. 180, fig. 11/13 (= TUDOR 1965, p. 118, fig. 31/3).

58. Cr. OPAIȚ, *Unele considerații privind vasele de sticlă din burgul roman târziu de la Topraichioi (jud. Tulcea)*, Pontica 18, 1985, p. 255, pl. III/1-3.

teraneeană⁵⁹. Fragmentele găsite la Histria, databile, prin context, în secolul al VI-lea și la începutul secolului al VII-lea, reprezintă fără îndoială supraviețuiri târzii ale acestui tip de bol⁶⁰.

Este posibil ca aceste recipiente să fi fost utilizate în principal ca lămpi⁶¹, mai ales dacă ținem cont de faptul că buzele nefinisate împiedică folosirea lor la băut. Ipoteza ar putea fi întărită și de constatarea că, în marea lor majoritate, astfel de boluri apar în contexte funerare, ele fiind probabil substitute ale opaițelor din lut. Pentru exemplarele în stare fragmentară accentuată – și ne gândim în special la cele găsite pe nivelul IV B – nu excludem posibilitatea de a fi fost prevăzute cu tortițe.

b) *Boluri cu tortițe* (pl.X/8-10). Din aceeași categorie a bolurilor hemisferice fac parte exemplarele care au aplicate pe corp tortițe pentru suspensie, evident folosite drept candelă.

Primul exemplar (pl.X/8, fig.4/1) este dintr-o sticlă de culoare verde-gălbuie, cu multe bule de aer și impurități în compoziție. Din cele trei tortițe pentru suspensie s-au păstrat două, de aceeași culoare cu a vasului. Fundul este mult concav spre interior. Nu se observă urme de *pontil* (nici nu era nevoie de un astfel de instrument, pentru că tortițele erau probabil aplicate în timp ce vasul era așezat pe un suport cu gura în jos, după care era apoi desprins, lăsându-se bineînțeles buza nefinisată). Vasul se poate compara cu unele descoperiri făcute la *Novae*⁶² și pe litoralul nord-pontic (*Panticapaeum*, *Tiritake*)⁶³. Câteva fragmente descoperite la *Narona*⁶⁴ și *Iatrus*⁶⁵ aparțin se pare tot unui astfel de tip de candelă, însă cel mai aproape de forma bolului-candelă de la Histria este un fragment găsit la *Ephes*⁶⁶.

Alte boluri cu buza nelucrată aveau aplicate pe corp tortițe de culoare albastru închis (cu o tentă spre verde), mai late și mai groase decât cele obișnuite întâlnite atât la cupele cu picior, cât și la bolul amintit mai sus. Tortițele sunt de altă culoare decât cea a vasului, care este fie din sticlă verde, opacă, cu bule de aer în compoziție, ca în cazul exemplarului căruia i s-a putut întregi profilul (pl.X/9, fig.4/2), fie dintr-o sticlă de culoare maronie deschisă, translucidă (pl.X/10, fig.4/3). Alături de cele două exemplare găsite pe nivelul V A, au mai ieșit la iveală alte două tortițe pe nivelul IV B, care s-ar putea să aparțină de unele din bolurile simple descrise mai sus. Pentru bolurile care au aplicate tortițele de altă culoare decât a vasului nu am găsit analogii clare. Aplicarea de toarte de culoare albastră este o tehnică destul de răspândită în această epocă, dar în general folosită la recipientele mari (căni sau carafe) și, în consecință, are

59. Vezi totuși STERN 1985, p. 37-39, fig. 1 stânga sus.

60. Pentru apariții în contexte de sec. VI, destul de rare, trimitem la descoperirile de la Sadovec (v. supra n.52).

61. Cf. STERN 1985, p. 39.

62. OLCZAK 1978, p. 165, nr. cat. 116., fig. 97 (= OLCZAK 1984 a, tip III, p. 7-8, fig. 3/d), cu buza prelucrată, datat "sec. IV-V/VI".

63. SOROKINA 1963, p. 156, fig. 10/1 (Panticapaeum) și 2 (Tiritake), ambele datate în sec. IV; I. P. ZASETZKAJA, *Otnositel'naja hronologija sklepov pozdneantičnogo i rannesrednevekovogo Bosporskogo nekropolja (konetz IV-načalo VII v.)*, ArhSb 30, 1990, p. 104, fig. 2/26 (datat în a doua jumătate a sec. V - prima jumătate a sec. VI).

64. BULJEVIĆ 1994-1996, p. 155, nr. 57 și desenul de la p. 173.

65. GOMOLKA 1979, Kat. Nr. 32, Taf. 61 (cu decor, sec. IV-V).

66. CZURDA-RUTH 1989, p. 135, Abb. 5/59 (într-un context cu material predominant de sec. IV-V).

dimensiuni mari. Cu toate acestea, se poate face o apropiere cu un fragment de bol de mari dimensiuni, tot cu buza nefinisată, decorat în tehnica "pseudo-snake thread" și prevăzut cu tortițe care se aseamănă cu ale noastre, descoperit într-o bazilică cimiterială de la *Anemurium* în Cilicia⁶⁷. De asemenea, un fragment de tortiță de acest tip este atestat și în insula *Thasos*⁶⁸.

IV. Alte tipuri de vase (pl. XI)

1. Candelă în formă de clopot. În marea masă de sticlă descoperită la bazilica de la Histria, a apărut și un exemplar de acest tip, pe nivelul V A, de la care s-a păstrat doar partea inferioară (pl.XI/2, fig.4/4). Sticla are o culoare verde-gălbuie translucidă și denotă o calitate superioară a compoziției. Fundul se termină prin lipirea bruscă a pereților, formând un mic bulb răsucit (nefinisat). Analogiile cele mai apropiate cu acest tip de lampă s-au găsit în Serbia⁶⁹, unde pare să fie destul de răspândit în secolele IV-VI, dar și în Bulgaria (*Novae, Sadovec*)⁷⁰, lucru ce ne determină să presupunem că este vorba de un tip specific regiunilor moesice. De asemenea, forma este cunoscută în secolele V-VI și în Occident, în unele cazuri cu un decor specific local⁷¹.

2. Boluri cu buza răsfrântă la exterior. S-au găsit fragmente de la două exemplare. Primul, găsit pe nivelul V A (pl. XI/1), este din sticlă verzuie, opacă, cel de-al doilea, de pe nivelul IV B, dintr-o sticlă de culoare verde deschis, translucidă. Se caracterizează prin buza îndoită la exterior, care dă și o grosime ceva mai mare (în jur de 0,3 cm). Pereții sunt dreپți și subțiri (0,05-0,1 cm). Diametrul gurii depășește 10 cm.

Pentru acest tip de vas nu s-a găsit o analogie foarte clară. Boluri cu buza îndoită la exterior se întâlnesc în multe așezări, având diferite forme și dimensiuni⁷². Este foarte probabil ca fragmentele descoperite la Histria să facă parte tot din categoria candelor. Având în vedere că în regiunea est-mediteraneeană este atestat un asemenea tip de lampă, prevăzut însă cu tortițe pentru atârnat⁷³, nu poate fi exclusă folosirea drept candelă și a celor care nu au tortițe, după cum am văzut și în cazul cupelor cu picior sau al bolurilor hemisferice.

3. Flacon cu gât înalt. Din acest recipient s-a păstrat foarte bine partea superioară

67. STERN 1985, p. 39-43, fig. 1 (stânga jos) și fig. 2 (foto), datat în sec. IV-V doar pe criteriile stilistice (resturile nu au fost găsite într-un context bine delimitat cronologic).

68. ABADIE-REYNAL, SODINI 1992, p. 93, fig. 38/V19.

69. RUŽIĆ 1996, p. 55-56, tip XII/2, nr. 1149-1189, pl. XLIII/5-11; Dj. JANKOVIĆ, *Podunavski deo oblasti Akvisa u VI i početkom VII veka*, Beograd, 1981, p. 165, pl. XII/12-14; DUVAL, JEREMIĆ 1984, p. 142, fig. 148a.

70. BIERNACKI 1973, p. 134-135, pl. XII-XIII/1-6 și XVI/1-2 (reconstituire); UENZE 1992, Kat. Nr. B311, C30, D268, E 94, F 126, G 49, K34, SK192 (Taf. 50/12-13,15-17; 146/5; 147/1-9,13,15-16,24-27) și, îndeosebi, Kat. Nr. A36 (Taf. 50/14 = 146/2) și E94 (Taf. 145/15), ultimele găsite în săpăturile de la bazilica din sec. VI.

71. HARDEN 1971, p. 87-90, fig. 5-type Va.1; H. F. MÜLLER, *Das alamanische Gräberfeld von Hemmingen (Kreis Ludwigsburg)*, Stuttgart, 1976, p. 118-119, Taf. 10 B,1 (Grab 38); FOY, BONIFAY 1984, p. 297, 301, fig. 4/113; 5/154; STERNINI 1989, p. 105-114.

72. DUSSART 1998, p. 64-65, tipurile B.I.4122 și mai ales B.I.413, pl. 5/14-36; HAYES 1992, p. 403, fig. 150/29; STERNINI 1989, fig. 3/5.

73. YOUNG 1993, p. 43, fig. 6; HARRISON, CHRISTIE et al. 1993, p. 161, fig. 4/f.

(în întregime) și un fragment din bază (pl. XI/3, fig.4/5). Este un flacon cu gât foarte înalt, lărgit mult către gură (*funnel mouth*), corp globular și fund ușor concav. Sticlă de culoare gălbuie, cu tentă verzuie, opacă. Dimensiuni: diametrul gurii = 5,6 cm; diametrul gâtului = 2 cm; diametrul bazei = 5,2 cm; înălțimea părții superioare păstrate = 17,4 cm (înălțimea totală ar putea ajunge la 25 cm). Vasul nostru aparține unui grup destul de bine documentat de astfel de recipiente, cu gâtul mai mult sau mai puțin înalt și cu diferite grade de lărgire a acestuia către gură, foarte răspândite în perioada romano-bizantină. Lungimea foarte mare a gâtului la aceste flacoane este însă tipică secolelor VI-VII. Un fragment de gât descoperit la *Alexandria*⁷⁴ și un altul de la *Gerasa*⁷⁵ se apropie cel mai mult de al nostru, atât prin formă cât și prin datare (sfârșitul secolului al VI-lea - începutul secolului al VII-lea). Nu excludem ca exemplarul descoperit în depozitul de la Histria să fi fost folosit la alimentarea candelelor.

4. Flacon de mici dimensiuni. Două fragmente descoperite pe nivelul IV B aparțineau se pare unui astfel de recipient. Este vorba în primul rând de un fragment de gât cu buza întoarsă la interior care se remarcă printr-un decor din trei fire subțiri de sticlă, aplicate pe gât, având aceeași culoare - verde închis - cu a vasului. Al doilea fragment este un fund cu o concavitate pronunțată spre interior, cu "pontil-mark", având aceeași culoare verde închis, cu bule de aer în compoziție, ca și fragmentul precedent. Cu toate că profilul exact al vasului nu poate fi reconstituit, credem că acesta nu s-ar deosebi prea mult de ipoteticul profil redat în pl. XI/4. Acest profil se bazează și pe analogia cu unele exemplare descoperite într-un mormânt de la *Anemurium*⁷⁶, databil în secolul VI - începutul secolului VII. Fragmente de gâturi cu decor identic, aplicat fie direct sub buză, fie ceva mai jos de aceasta, se întâlnesc în foarte multe așezări⁷⁷, aceeași observație fiind valabilă și pentru fundurile cu o concavitate pronunțată⁷⁸, cu precizarea că acestea din urmă pot fi puse și pe seama paharelor (simple sau tip candelă, cu tortițe)⁷⁹. Pe același nivel IV B s-a mai găsit un fund asemănător, de culoare verde-albăstrui (pl.XI/5).

74. RODZIEWICZ 1984, p. 235 și urm., pl. 74, nr.395, descoperit într-un complex închis (latrină) databil între 600-625.

75. DUSSART 1998, p. 144, tip B.X.3241a, pl. 40/10, datat, pe criterii stratigrafice, la sfârșitul sec. VI.

76. STERN 1985, p. 48, fig. 4, stânga. Apropieri se pot face și cu unele descoperiri din necropolele de la *Panticapaeum* (SKALON 1973, p. 50, fig. 1-2, datate în sec. V-VII, dar care au gâtul lărgit către buză).

77. HAYES 1992, p. 403, fig. 151/35; DUSSART 1998, p. 154, tip B.X.5322, pl. 44/34, dar și tipurile B.X.41, B.X.5312; HELLSTRÖM 1971, p. 54, nr. 7, pl. 29(= 40); RODZIEWICZ 1984, p. 240-241, fig. 263, pl. 74/389; VESSBERG, WESTHOLM 1956, tip A.II.β,2, fig. 48/20-21. A se vedea și unele flacoane întregi păstrate în colecții muzeale: HARDEN 1971, p. 79, fig. 1/IJ; STERN 1977, p. 139-140, nr. 43, pl. 9; S. J. FLEMING, *Late Roman Glass at the University of Pennsylvania Museum: A Photo Essay*, Expedition 39, 1997, 2, p. 37, fig. 26 A,B.

78. ERDMANN 1977, Kat. Nr. 133-134, Taf. 3; ROBINSON 1959, p. 116, pl. 55/M 347; STERNINI 1999, p. 98, nr. 113, fig. 9; BULJEVIĆ 1994-1996, p. 143, nr. 50 (desen la p. 172); FOY, BONIFAY 1984, p. 299, fig. 4/106; BILLEWICZ 1975, p. 145, nr. 32, pl. VIII/3=XI/4 și nr. 30, pl. XI/7; PÂRVAN 1913-1914, p. 313, pl. XXXI, fig. 2/27,33; OPAIȚ et al. 1990, p. 27, pl. X/55.

79. Pentru pahare simple cf. DUSSART 1998, p. 82, tip B.VI.113, pl. 14/15; WEINBERG 1962, p.133, pl. 25, fig. 4C; SKALON 1973, p. 52, fig. 4; BARKÓCZI, SALAMON 1968, p. 33, fig. 6/3(=8/5), iar pentru tipul de candelă derivat din acesta v. supra n. 45.

Concluzii

După prezentarea detaliată a materialului se cuvine să facem o serie de observații în legătură cu acest prețios tezaur de vase din sticlă. În primul rând, ponderea aproape exclusivă a candelor în cadrul depozitului ne arată că ne aflăm în fața unui serviciu de iluminat folosit în marea bazilică, unde necesitățile liturgice impuneau prezența unei cantități apreciabile de lămpi. Evident că aceste mijloace de iluminat sunt în așa fel confecționate încât să poată fi așezate în spații diverse și în poziții multiple, mai ales într-un edificiu de mari proporții și cu o importanță esențială în viața comunității. Iluminarea cu ajutorul lămpilor din sticlă a bazilicilor este un fapt generalizat în perioada romano-bizantină. De aici și constatarea deloc întâmplătoare că aceste tipuri de vase din sticlă apar cel mai frecvent în săpături efectuate în edificiile de cult creștine⁸⁰.

Din punct de vedere al modului de utilizare, se constată prezența celor două mari categorii: sticla pentru *polycandela* și candelile cu tortițe pentru suspensie. Prima categorie este unitară din punct de vedere tipologic, dar s-au pus în evidență două variante principale, diferențiate de modul de execuție a părților inferioare. În cea de-a doua categorie se detașează clar tipul de candelă derivat din cupa cu picior, la care se adaugă bolurile-candelă cu buza nefinisată. Evidențiem încă o dată existența unor tipuri specifice zonei danubiano-pontice (moesice și scythice): varianta B de sticlă pentru *polycandela* (cu fundul tubular concav), candelile tip cupă cu picior și tortițe aplicate sub buză, precum și lampa în formă de clopot.

Uniformitatea extraordinară a depozitului, dată de structura intrinsecă a sticlei (culoare, tehnică de fabricație), numărul mare de exemplare, dintre care unele sunt absolut identice (dovadă și imposibilitatea restituirii unor profile), preponderența mai sus amintitelor tipuri specifice regiunilor moesice sau pontice constituie credem argumente suficiente pentru a presupune producerea acestor candelile fie la Histria (deși până în prezent nu s-au descoperit urme ale vreunui atelier), fie într-un centru apropiat din Dobrogea (Tomis?). În favoarea unei producții locale histriene ar putea fi adusă și o recentă ipoteză privind existența unui artizanat "ecleziastic", adică a unor ateliere specializate în producerea de materiale și accesorii folosite în bazilici (inclusiv sticlărie), aflate în apropiere sau chiar lipite de edificiile bazilicale⁸¹. Evident că această observație nu constituie o regulă, ateliere de acest tip putând fi plasate în diferite alte locuri, intra- sau extramurane. Noi mergem mai departe și ne gândim că, cel puțin în secolul al VI-lea, când crește numărul bazilicilor din orașe (la Histria funcționează în

80. Se poate observa cu ușurință în bibliografia folosită că foarte multe din analogii se găsesc în studiile și cataloagele care prezintă decoperiri făcute în contexte bazilicale (ex: *Anemurium*, *Amorium*, *Saraçhane*, *Novae*, *Sadovec*, *Caričin Grad*, *Salona*, *Kourion*, *Inவில்ino*, *Ibida*, *Sucidava-Celei*). Totuși, folosirea lămpilor din sticlă nu este apanajul exclusiv al edificiilor creștine; ele apar și în sinagogile evreiești (cf. TZAFERIS 1982), precum și în marile clădiri publice și private.

81. R. MARTORELLI, *Riflessioni sulle attività produttive nell'età tardoantica ed altomedievale: esiste un artigianato "ecclesiastico"?*, RAC 75, 1999, 1-2, p. 571-596. Autoarea se bazează pe numeroase mărturii scrise (literare, epigrafice) și pe unele decoperiri arheologice din sec. VI-VII (Torcello, Teba, Florența, Cornus, Caričin Grad). Săpăturile din sectorul central al cetății Histria, sector care se identifică de fapt cu insula în mijlocul căreia este situată bazilica episcopală, sunt încă departe de a fi epuizate, cercetările viitoare urmând să verifice o astfel de ipoteză.

această vreme cel puțin patru), prezența unor ateliere de sticlărie și îndeosebi a celor specializate în producerea candelelor era absolut necesară. O a doua posibilitate ar fi ca aceste mijloace de iluminat să fie fabricate într-un mare centru urban din apropiere și acesta ar putea fi Tomis, capitala provinciei Scythia și totodată orașul ridicat în secolul al VI-lea la rangul de metropolie care avea sub oblăduirea sa toate episcopatele dobrogene. Afirmația se bazează și pe documentația arheologică tomitană, care a pus în evidență urmele unor ateliere de prelucrare a sticlei.

Bineînțeles că nu pot fi excluse și importuri. Unele exemplare de candelă cu fund tubular, mai ales cele care au o culoare mai rară (pl. II/2,12 - albastru) sau care prezintă particularități de prelucrare (pl. III/12), fragmentele de cupă cu picior cu tortițe de culoare albastră, diferită de aceea a vasului (pl. VIII/6), bolurile-candelă cu tortițe mai groase (pl. X/9-10), candela în formă de clopot (pl. XI/2), eventual bolurile cu buza răsfrântă la exterior (pl. XI/1), ar putea fi incluse în această categorie. Lipsa unor studii mai detaliate pentru aceste tipuri de vase ne împiedică să precizăm cu exactitate zonele de proveniență, însă analogiile găsite pentru fiecare dintre fragmentele în discuție duc cu precădere spre Asia Mică și regiunea balcanică.

Descoperirea depozitului de sticlărie într-o anexă a bazilicii ar putea fi un indiciu pentru stabilirea funcției îndeplinite de această încăpere. Dacă luăm în considerare că marfa recuperată de pe nivelul V A se aseamănă până la identitate cu fragmentele găsite pe nivelul anterior, dacă adăugăm și constatarea că în celelalte două camere ale acestei anexe, situate la est, s-au descoperit alte numeroase fragmente de sticlă folosită la iluminat, atunci avem argumente importante pentru localizarea aici a unei anexe în care se păstrau obiecte liturgice (*diaconicon* ?).

Dar problema cea mai interesantă și mai greu de elucidat este legată de apariția celei mai mari părți din acest depozit de candelă pe nivelul V A, când se știe că bazilica nu mai funcționa. După cum am amintit la început, în această fază bazilica era distrusă, cea mai mare parte a ei fiind lăsată în ruină. Au fost surprinse însă podele de lut în anumite compartimente ale bazilicii propriu-zise (și anume în *narthex* și în *atrium*), în anexele de nord și de sud ale atriumului și, bineînțeles, în anexa de nord-vest lipită de transept unde s-a găsit depozitul. Mai mult, în exteriorul bazilicii nivelul V A este omniprezent, dovedind o locuire intensă în această perioadă. Se remarcă astfel zidurile care se lipsesc de nava de nord, locuința construită în colțul format de nava de nord și transept, care nu este adosată zidurilor bazilicii, zona din exteriorul absidei, precum și zona de la sud de bazilică, unde, alături de ziduri reutilizate sau nou construite, apare chiar și un canal de scurgere. De asemenea, există dovezi clare că rețeaua stradală era încă utilizată.

Ceea ce se poate determina pe baza acestui depozit este caracterul și intensitatea locuirii de pe nivelul V A. Prima întrebare care se pune este la ce putea folosi cantitatea impresionantă de sticlă pentru iluminat într-o vreme în care știm cu siguranță că bazilica era distrusă. Este mai puțin plauzibil ca un număr atât de mare de lămpi să fi fost folosit la iluminarea unei încăperi mici precum anexa în care au fost găsite. Unele indicii oferite de stratigrafie și de situația din teren, confirmate de observațiile din ultimele campanii de săpături (1999-2000), ne permit să avansăm următorul scenariu. În timpul distrugerii prin foc a cetății și implicat a bazilicii (la sfârșitul secolului al VI-lea) cea mai mare parte a serviciului de candelă a fost salvată de la pieire (lucru confirmat de inexistența unor deosebiri clare între resturile găsite pe IV B și grosul materialului de pe V A). A urmat o perioadă de reconstrucție, ilustrată clar de amenajările mai sus amintite, între acestea fiind inclusă și anexa adosată transeptului, partea de est a acesteia fiind reparată și folosită din nou ca spațiu de depozitare a obiectelor liturgice. Locuirea peste ruinele bazilicilor sau în preajma lor este documentată în

numeroase așezări, în majoritatea cazurilor aceasta având un caracter laic⁸². În ce măsură locuirea pe nivelul V A de la Histria mai avea un caracter religios este greu de spus. Totuși, având în vedere că tezaurul de candelă a fost salvat și depozitat într-o anexă reparată, nu putem exclude posibilitatea ca măcar una din construcțiile noi sau refăcute (fie în insula afectată bazilicii episcopale, fie într-un alt sector al cetății) să mai fi păstrat un caracter religios. În același timp, se pare că a existat o încercare de refacere a bazilicii, lucru ilustrat de o serie de piese arhitectonice rămase neterminate descoperite printre ruinele edificiului. Tentativa a fost curmată brusc de un dezastru care a pus capăt locuirii de pe nivelul V A. Pe baza acestui scenariu ipotetic, care trebuie totuși confirmat de cercetări mai amănunțite, se poate presupune că nivelul V A de la Histria nu a avut o viață prea lungă. El s-ar putea plasa în aceeași perioadă tulbure de la sfârșitul secolului al VI-lea (sigur după 592/93, data ultimei monede găsite pe IV B) și începutul secolului al VII-lea (cel mai târziu 613/14, dată la care se întreprinde circulația monetară la Histria, ca de altfel în aproape toate orașele provinciei Scythia).

82. Cf. D. THEODORESCU, *L'édifice romano-byzantin de Callatis, Dacia, N. S.*, 7, 1963, p.278, 280-281; C. CÎRJAN, *Ceramica băștinașă din secolele VI-VII e.n. descoperită la Tomis, Pontica* 4, 1971, p. 339 și urm.; M. COJA, *Cercetări noi în așezarea greco-romană de la Capul Doloiman-Argamum(?)*, BMI 41, 1972, 3, p. 38; A. POULTER, *Nicopolis ad Istrum, Bulgaria: an Interim Report on the Excavations 1985-1987*, The Antiquaries Journal 68, 1988, 1, p. 86; HARRISON, CHRISTIE et al. 1993, p. 150.

CATALOG

Nr.	Stare de conservare	Culoare	Dimensiuni (în cm)	Nr.inv. MINAC	Plasa	Nivel
I. CANDELE CU FUND TUBULAR (STICLĂ PENTRU „POLYCANDELA“)						
A. Candele cu fund rotunjit, instabil						
1	Profil întreg,restaurat (fig.2/1)	Gălbui	Dg = 8,2; Df = 1,5/2,8/4,0; Î= 10,5	41.697	I/1	V A
2	idem (fig.2/2)	Albastru deschis translucid	Dg = 7,4; Df = 1,6/2,7/3,4; Î= 10,6	41.696	I/2	"
3	Profil întreg	Verde	Dg = 9,0; Df = 2,0/2,8/3,6; Î= 12,5	41.733	I/3	"
4	idem	Galben-verzui	Dg = 8,8; Df = 1,9/2,3/3,4; Î= 9,8	41.711	I/4	"
5	idem	Verde deschis translucid	Dg = 8,6; Df = 2,2/3,0/4,0; Î= 11,3	41.698	I/5	"
6	idem	Verde,translucid	Dg = 8,6; Df = 2,3/3,0/4,2; Î= 12,4	41.700	I/6	"
7	idem	Galben-verzui	Dg = 8,2; Df = 2,0/2,9/3,7; Î= 10,8	41.703	II/1	"
8	Profil întregibil;lipsă partea de mijloc	Albastru	Dg = 7,6; Df = 1,2/1,9/3,0; Î= 11,0	41.709	II/2	IV B
9	Fund cu pornire pereți corp	Gălbui	Df = 2,2/3,0/4,0; Î= 7,0	41.701	II/3	V A
10	idem	Verde deschis translucid	Df = 2,0/2,7/4,2; Î= 11,0	41.739	II/4	"
11	idem	Verde-gălbui	Df = 1,7/2,4/3,8; Î= 7,8	41.744	II/5	"
12	idem	Gălbui	Df = 1,9/2,6/3,4; Î= 7,2	41.745	II/6	"
13	idem	Verde-gălbui	Df = 1,6/2,3/3,0; Î= 5,4	41.743	II/7	"
14	idem	Verde-gălbui	Df = 1,6/2,2/3,0; Î= 5,5	41.742	II/8	"
15	idem	Verde deschis translucid	Df = 1,9/2,5/4,0; Î= 7,4	41.705	II/9	"
16	idem	Galben-verzui	Df = 2,3/3,3/4,5; Î= 9,3	41.702	II/10	"
17	idem	Galben-verzui translucid	Df = 1,6/2,3/3,1; Î= 5,0	41.712	II/11	"
18	idem	Albastru	Df = 1,3/1,9/3,2; Î= 6,0	41.732	II/12	"
19	idem	Verde	Df = 1,3/1,9/2,6; Î= 4,5	41.706	II/13	"

20	idem	Verde deschis	Df = 1,8/2,5/3,4; Î = 6,0	41.747	III/1	"
21	Fund fragmentar	Galben-verzui	Df = 2,1/3,0/3,8; Î = 6,0	41.741	III/2	"
22	idem	Verde	Df = 2,2/3,0/3,4; Î = 7,1	41.748	III/3	"
23	idem	Galben translucid	Df = 1,6/2,1/3,1; Î = 6,5	41.710	III/4	"
24	idem	Verde	Df = 2,5/2,8/3,2; Î = 7,8	41.699	III/5	"
25	idem	Galben-verzui translucid	Df = 1,8/2,4/3,2; Î = 5,4	41.746	III/6	"
26	idem	Maroniu-gălbui	Df = 1,8/2,5/3,3; Î = 5,5	41.740	III/7	"
27	idem	Galben-verzui	Df = 2,3/3,2; Î = 5,6	41.757	III/8	"
28	idem	Gălbui	Df = 1,8/2,7; Î = 4,3	41.755	III/9	IV B
29	idem	Verde	Df = 2,0/2,6; Î = 4,5	41.794	III/10	"
30	idem	Galben-verzui	Df = 2,0/2,7/3,4; Î = 6,5	41.704	III/11	"
31	Fund cu pornire pereți corp,canelat	Verde translucid	Df = 1,3/1,8/2,8; Î = 6,4	41.708	III/12	"
32	Fund fragmentar cu rest de pontil	Galben-verzui	Df = 2,0/2,6/3,9; Î = 6,3	41.715	III/13	"
33	Fund cu pornire pereți corp	Albastru translucid	Df = 1,5/2,5/3,6; Î = 5,9	41.707		V A
34	Fund fragmentar	Maroniu deschis	Df = 1,8/2,6; Î = 4,4	41.756		"
35	idem	Verde deschis	Df = 2,0/3,2; Î = 5,0	41.777		"
36	idem	Verde deschis	Df = 1,9/2,7; Î = 4,3	41.778		"
37	idem	Verde deschis translucid	Df = 1,8/2,5; Î = 4,1	41.779		"
38	idem	Verde deschis translucid	Df = 2,1/2,7; Î = 5,3	41.780		"
39	idem	Verde-gălbui	Df = 1,7/2,4; Î = 3,1	41.782		"
40	idem	Verde deschis	Df = 1,7/2,2; Î = 2,7	41.783		"
41	idem	Verde-albăstrui	Df = 1,7/2,4; Î = 4,3	41.795		IV B
42	idem	Verde	Df = 1,9; Î = 2,1	41.796		"
43	idem	Verde	Df = 1,9; Î = 2,6	41.797		"
44	idem	Verde	Df = 1,8/2,2; Î = 2,9	41.798		"
45	Profil parțial,fără partea inferioară A-B. Exemplare cu fund aplatizat sau ușor concav	Maroniu-gălbui	Dg = 8,4; Df = 2,4/3,8; Î = 9,0	41.738		"
46	Profil întreg	Verde	Dg = 8,4; Df = 2,0/2,4/3,4; Î = 11,6	41.713	III/14	V A
47	Fund fragmentar	Verde	Df = 2,3/2,6; Î = 3,1	41.800	III/15	"

48	idem	Verde deschis	$Df = 2,0/2,8/4,4; \hat{I} = 7,3$	41.714	III/16	"
49	idem	Verde	$Df = 2,0/2,4; \hat{I} = 3,9$	41.799	III/17	"
50	Fund cu pornire pereți	Verde	$Df = 2,2/2,8/3,6; \hat{I} = 8,0$	41.749	III/18	"
51	Fund fragmentar	Verde	$Df = 2,4; \hat{I} = 2,3$	41.801	III/19	"
52	idem	Verde deschis translucid	$Df = 2,2; \hat{I} = 3,4$	41.781		IV B
53	idem	Verde deschis translucid	$Df = 2,3/2,7; \hat{I} = 1,9$	41.784		"
B. Candele cu fund concav, stabil						
54	Profil întreg	Galben-marونیu translucid	$Dg = 7,8; Df = 2,7/3,0/3,4; \hat{I} = 10,2$	41.737	IV/1	V A
55	idem	Galben-verzui	$Dg = 7,4; Df = 2,6/2,8/3,6; \hat{I} = 9,5$	41.736	IV/2	"
56	idem	Verde	$Dg = 8,0; Df = 2,6/2,6/3,4; \hat{I} = 10,5$	41.735	IV/3	"
57	Profil întregibil	Verde translucid	$Dg = 8,6; Df = 2,1/3,0/4,0; \hat{I} = 12,6$	41.734	IV/4	"
58	Profil întreg	Verde	$Dg = 8,8; Df = 2,2/2,2/3,2; \hat{I} = 11,8$	41.716	IV/5	"
59	Fund cu pornire pereți corp	Galben-verzui translucid	$Df = 2,7/3,0/3,7; \hat{I} = 6,3$	41.722	IV/6	"
60	idem	Verde deschis	$Df = 2,8/3,2/4,2; \hat{I} = 6,7$	41.728	IV/7	"
61	idem	Galben-verzui	$Df = 2,6/3,0/4,0; \hat{I} = 6,0$	41.726	IV/8	"
62	idem	Verde	$Df = 2,1/2,3/3,4; \hat{I} = 5,5$	41.717	IV/9	"
63	idem	Verde deschis	$Df = 2,6/2,8/3,6; \hat{I} = 6,2$	41.750	IV/10	"
64	idem	Verde deschis	$Df = 2,9/3,1/3,9; \hat{I} = 6,0$	41.751	V/1	"
65	idem	Verde deschis	$Df = 2,6/3,0/4,0; \hat{I} = 6,0$	41.721	V/2	"
66	Fund fragmentar	Verde deschis	$Df = 2,7/2,8/3,5; \hat{I} = 5,5$	41.724	V/3	"
67	idem	Verde	$Df = 2,2/2,5/3,0; \hat{I} = 6,1$	41.718	V/4	"
68	Fund cu pornire pereți corp	Gălbui	$Df = 3,1/3,0/3,6; \hat{I} = 6,4$	41.754	V/5	"
69	Fund fragmentar	Galben-marونیu	$Df = 2,8/2,8/3,2; \hat{I} = 6,0$	41.753	V/6	"
70	idem	Verde	$Df = 2,7/2,8/3,5; \hat{I} = 5,2$	41.723	V/7	"
71	idem	Verde translucid	$Df = 2,7/2,6/3,3; \hat{I} = 5,1$	41.725	V/8	"
72	idem	Galben-verzui	$Df = 2,6/3,8; \hat{I} = 5,0$	41.758	V/9	"
73	idem	Gălbui	$Df = 3,0/4,0; \hat{I} = 5,9$	41.730	V/10	"

74	idem	Verde deschis	Df = 3,2/3,1/3,4; Î = 4,9	41.729	V/11	"
75	idem	Galben-verzui	Df = 2,8/3,1/3,6; Î = 6,8	41.752	V/12	"
76	idem	Galben-marونیu translucid	Df = 2,6/3,0/3,6; Î = 5,5	41.761	V/13	"
77	idem	Verde deschis translucid	Df = 2,9/3,5; Î = 4,5	41.785	V/14	"
78	idem	Verde	Df = 2,0/2,3; Î = 4,1	41.807	V/15	"
79	idem	Verde deschis translucid	Df = 2,8/3,4; Î = 3,7	41.731	V/16	"
80	idem	Verde-gălbui închis	Df = 3,0/3,0/3,4; Î = 4,2	41.727	V/17	"
81	idem	Verde	Df = 2,8/3,0; Î = 5,4	41.806	V/18	"
82	idem	Marونیu ușor translucid	Df = 1,8/2,3; Î = 3,5	41.720	V/19	IV B
83	idem	Gălbui	Df = 2,5/2,6; Î = 5,1	41.759	V/20	"
84	idem	Verde-albăstrui	Df = 2,0/2,6; Î = 3,8	41.719		V A
85	idem	Gălbui-marونیu	Df = 2,8/3,6; Î = 4,8	41.760		"
86	idem	Gălbui	Df = 2,6; Î = 3,5	41.762		"
87	idem	Gălbui	Df = 2,7; Î = 3,6	41.763		"
88	idem	Gălbui translucid	Df = 2,9; Î = 3,0	41.764		"
89	idem	Gălbui ușor translucid	Df = 2,9; Î = 2,6	41.765		"
90	idem	Galben-marونیu translucid	Df = 2,8; Î = 2,9	41.766		"
91	idem	Galben-marونیu	Df = 3,1; Î = 2,8	41.767		"
92	idem	Gălbui	Df = 2,7; Î = 4,2	41.768		"
93	idem	Galben-verzui	Df = 3,1; Î = 1,3	41.769		"
94	idem	Gălbui	Df = 2,4; Î = 1,9	41.770		IV B
95	idem	Galben-marونیu translucid	Df = 3,3; Î = 1,2	41.771		"
96	idem	Gălbui	Df = 2,6; Î = 1,7	41.772		"
97	idem	Galben-marونیu translucid	Df = 2,9; Î = 0,9	41.773		"

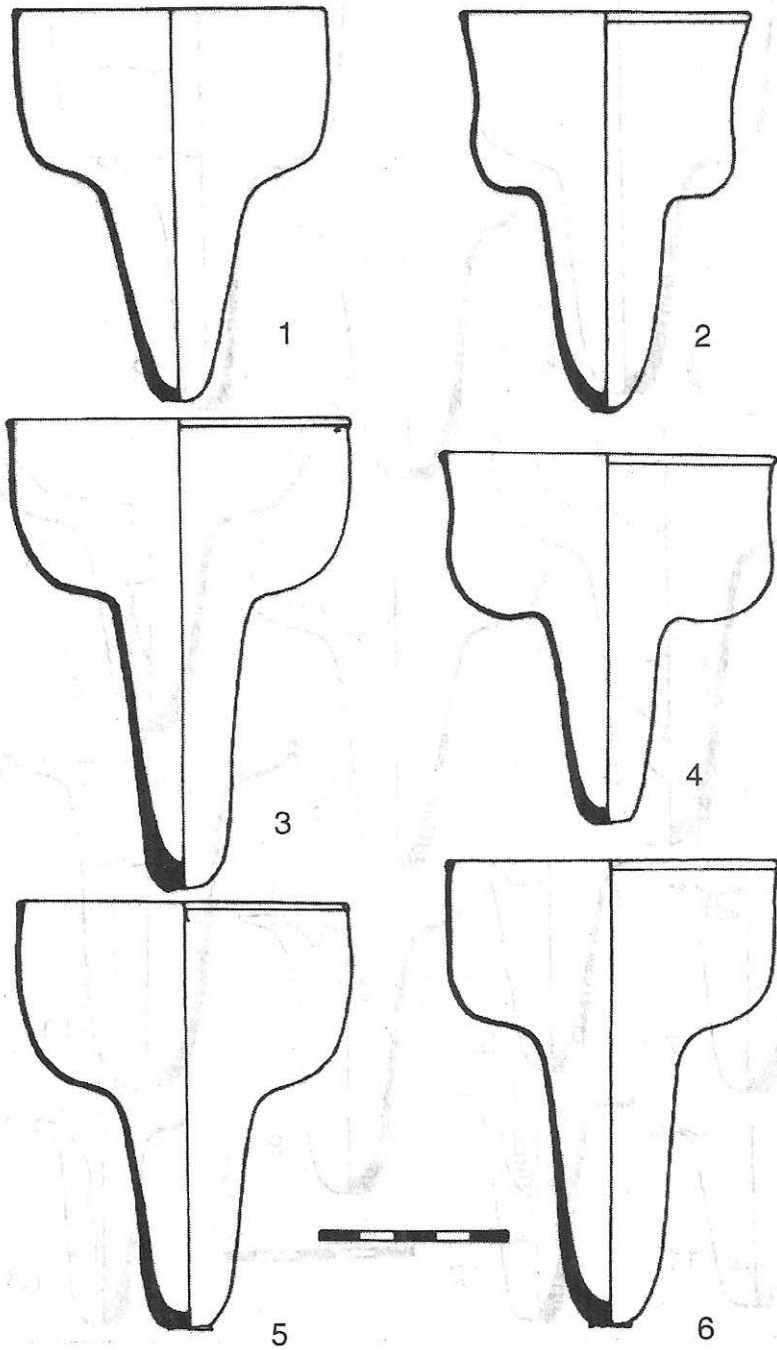
98	idem	Galben translucid	Df = 2,7; Î = 3,4	41.774	V A
99	idem	Galben-marونی	Df = 2,5; Î = 3,3	41.775	"
100	idem	Galben-marونی	Df = 2,9; Î = 1,7	41.776	"
101	idem	Verde deschis translucid	Df = 2,8/3,0; Î = 4,5	41.786	"
102	idem	Verde deschis translucid	Df = 3,0/3,2; Î = 2,9	41.787	"
103	idem	Verde deschis	Df = 3,3; Î = 2,6	41.788	"
104	idem	Verde deschis	Df = 3,1; Î = 2,2	41.789	"
105	idem	Verde	Df = 3,1; Î = 1,8	41.790	"
106	idem	Verde	Df = 3,2; Î = 1,7	41.791	"
107	idem	Verde	Df = 3,2; Î = 2,2	41.792	"
108	idem	Verde	Df = 2,6; Î = 1,9	41.793	"
109	idem	Verde	Df = 2,7/3,1; Î = 4,8	41.802	"
110	idem	Verde	Df = 2,6/2,9; Î = 4,0	41.803	"
111	idem	Verde	Df = 2,4/2,7; Î = 4,7	41.804	"
112	idem	Verde	Df = 2,7; Î = 3,7	41.805	"
113	idem	Verde	Df = 2,6; Î = 3,4	41.808	"
114	idem	Verde	Df = 2,7; Î = 2,9	41.809	"
115	idem	Verde	Df = 2,6; Î = 3,8	41.810	"
116	idem	Verde	Df = 2,3; Î = 3,9	41.811	"
117	idem	Verde	Df = 2,3; Î = 3,0	41.812	"
118	idem	Verde	Df = 2,4; Î = 2,3	41.813	"
119	idem	Verde	Df = 2,6; Î = 3,0	41.814	IV B
120	idem	Verde	Df = 2,6; Î = 2,9	41.815	"
121	idem	Verde	Df = 2,6; Î = 3,5	41.816	"
122	idem	Verde	Df = 2,8; Î = 1,9	41.817	"
123	idem	Verde	Df = 2,8; Î = 2,0	41.818	"
124	idem	Verde	Df = 2,8; Î = 1,2	41.819	"
125	idem	Verde	Df = 3,1; Î = 1,4	41.820	"
126	idem	Verde	Df = 2,5; Î = 2,5	41.821	"

127	idem	Verde	$Df = 2,7; \hat{I} = 1,3$	41.822		"
II. CANDELE DE TIPUL CUPELOR CU PICIOR ȘI TORTIȚE PENTRU SUSPENSIE						
1	Profil întreg cu 3 tortițe; restaurat (fig.3/1)	Galben-verzui	$Dg = 8,8; Dp = 1,1; Dt = 3,6; \hat{I} = 11,9$	41.633	VI/1	V A
2	Idem (fig.3/2)	Galben-verzui	$Dg = 8,7; Dp = 1,2; Dt = 3,8; \hat{I} = 11,2$	41.634	VI/2	"
3	Idem	Maroniu	$Dg = 8,2; Dp = 0,8; Dt = 3,0; \hat{I} = 11,0$	41.635	VI/3	"
4	Idem	Verde-gălbui	$Dg = 8,8; Dp = 1,4; Dt = 3,5; \hat{I} = 10,8$	41.636	VI/4	"
5	Profil întreg cu 2 tortițe păstrate	Galben-verzui	$Dg = 8,2; Dp = 1,3; Dt = 3,6; \hat{I} = 11,2$	41.639	VI/5	"
6	Profil întreg cu 3 tortițe	Verde deschis, tentă gălbuie	$Dg = 8,6; Dp = 1,5; Dt = 4,6; \hat{I} = 12,3$	41.640	VI/6	"
7	Profil întregibil cu 1 tortiță păstrată	Verde-gălbui	$Dg = 8,5; Dp = 1,1; Dt = 4,6; \hat{I} = 11,6$	41.641	VII/1	"
8	Profil întreg cu 1 tortiță păstrată	Verde-gălbui	$Dg = 9,2; Dp = 1,4; Dt = 5,8; \hat{I} = 11,8$	41.642	VII/2	"
9	Profil întregibil cu 2 tortițe păstrate	Galben-verzui	$Dg = 8,6; Dp = 1,1; Dt = 3,5; \hat{I} = 11,5$	41.646	VII/3	"
10	Profil întregibil cu 1 tortiță păstrată	Galben-verzui	$Dg = 7,6; Dp = 1,0; Dt = 4,0; \hat{I} = 10,4$	41.648	VII/4	IV B
11	Profil întregibil cu 3 tortițe	Galben-verzui	$Dg = 8,0; Dp = 1,2; Dt = 3,5; \hat{I} = 10,2$	41.650	VII/5	V A
12	Profil întregibil cu 2 tortițe păstrate	Maroniu-gălbui	$Dg = 8,2; Dp = 1,1; Dt = 3,6; \hat{I} = 11,0$	41.651	VII/6	"
13	Profil întreg cu 1 tortiță păstrată	Gălbui	$Dg = 8,4; Dp = 1,1; Dt = 4,1; \hat{I} = 11,6$	41.654	VIII/1	"
14	Profil întreg cu 2 tortițe păstrate	Gălbui	$Dg = 8,5; Dp = 1,0; Dt = 4,2; \hat{I} = 10,8$	41.660	VIII/2	"
15	Profil întregibil cu 1 tortiță păstrată	Verde	$Dg = 8,6; Dp = 1,5; Dt = 4,0; \hat{I} = 11,4$	41.668	VIII/3	IV B
16	Profil întregibil cu 3 tortițe	Verde deschis translucid	$Dg = 9,2; Dp = 1,3; Dt = 5,1; \hat{I} = 12,6$	41.690	VIII/4	V A
17	Profil parțial cu 3 tortițe. Lipsă talpă	Verde deschis	$Dg = 8,5; Dp = 1,7; \hat{I} = 11,0$	41.825	VIII/5	"
18	Profil parțial din 5 fragmente cu tortițe de culoare albastră	Încoloră, tentă verzuie	$Dg = 8,4(?); \hat{I} = 8,0$	41.826	VIII/6	IV B
19	Picior cu pornire pereți corp	Galben-verzui	$Dp = 1,3; Dt = 3,8; \hat{I} = 6,6$	41.649	IX/1	V A
20	Idem	Gălbui	$Dp = 1,2; Dt = 4,0; \hat{I} = 3,8$	41.652	IX/2	"
21	Idem	Gălbui-maroniu translucid	$Dp = 1,3; Dt = 4,0; \hat{I} = 4,3$	41.664	IX/3	"
22	Idem	Verde deschis,	$Dp = 1,4; Dt = 4,2; \hat{I} = 3,7$	41.647	IX/4	"

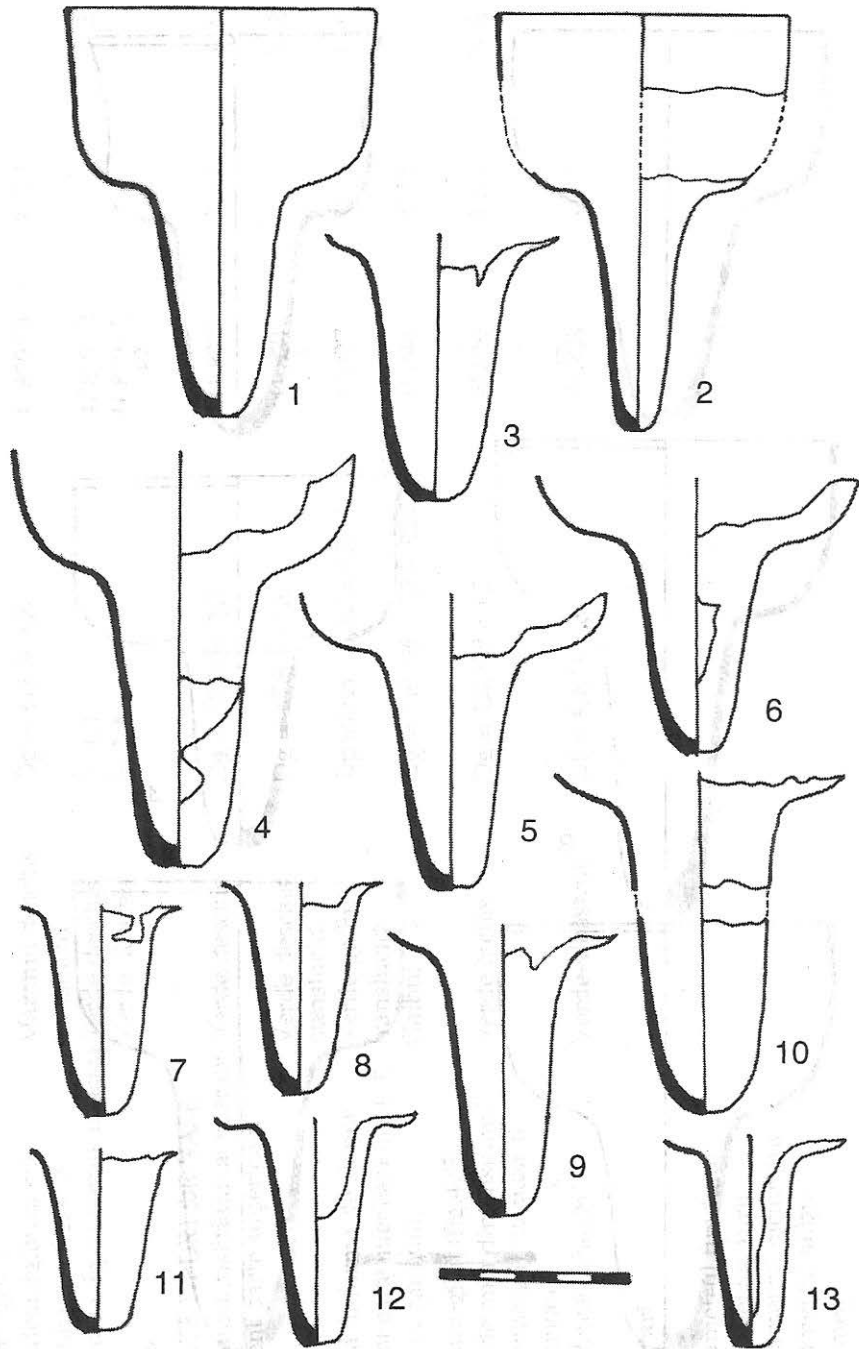
23	Idem	tentă gălbuie Verde-gălbui	$Dp = 1,2; Dt = 3,8; \hat{I} = 4,0$	41.673	IX/5	"
24	Idem	Verde	$Dp = 1,2; Dt = 4,1; \hat{I} = 3,2$	41.667	IX/6	"
25	Idem	Verde	$Dp = 1,4; Dt = 4,6; \hat{I} = 3,6$	41.672	IX/7	"
26	Idem	Verde translucid	$Dp = 1,4; Dt = 5,2; \hat{I} = 4,2$	41.688	IX/8	"
27	Idem	Verde-gălbui	$Dp = 0,9; Dt = 4,1; \hat{I} = 3,0$	41.670	IX/9	"
28	Idem	Verde	$Dp = 1,5; Dt = 4,4; \hat{I} = 3,0$	41.674	IX/10	"
29	Idem	Verde	$Dp = 1,2; Dt = 3,6/3,9; \hat{I} = 3,1$	41.679	IX/11	"
30	Idem	Verde deschis, translucid	$Dp = 1,3; Dt = 4,9; \hat{I} = 5,1$	41.689	IX/12	"
31	Idem	Verde-gălbui	$Dp = 1,1; Dt = 4,7; \hat{I} = 3,4$	41.643	IX/13	"
32	Idem	Verde	$Dp = 1,4; Dt = 4,8; \hat{I} = 4,1$	41.685	IX/14	"
33	Idem	Verde închis	$Dp = 1,3; Dt = 4,4; \hat{I} = 3,7$	41.686	IX/15	"
34	Idem	Verde translucid	$Dp = 1,1; Dt = 4,8; \hat{I} = 4,0$	41.687	IX/16	"
35	Idem	Verde închis	$Dp = 1,2; Dt = 5,0; \hat{I} = 3,9$	41.681	IX/17	"
36	Idem	Verde	$Dp = 1,4; Dt = 5,0; \hat{I} = 3,8$	41.678	IX/18	"
37	Idem	Verde-gălbui	$Dp = 1,6; Dt = 4,2; \hat{I} = 2,6$	41.659	IX/19	"
38	Idem	Verde-gălbui	$Dp = 1,5; Dt = 5,1; \hat{I} = 3,7$	41.645	IX/20	"
39	Idem	Verde deschis translucid	$Dp = 1,4; Dt = 5,7; \hat{I} = 4,4$	41.691	IX/21	"
40	Idem	Verde	$Dp = 1,4; Dt = 4,3; \hat{I} = 2,7$	41.676	IX/22	"
41	Idem	Verde-gălbui	$Dp = 1,2; Dt = 4,7/5,1; \hat{I} = 2,9$	41.644	IX/23	"
42	Idem	Verde-gălbui	$Dp = 1,6; Dt = 4,2; \hat{I} = 2,4$	41.655	IX/24	"
43	Idem	Verde-gălbui	$Dp = 1,3; Dt = 4,1; \hat{I} = 2,4$	41.658	IX/25	"
44	Idem	Gălbui	$Dp = 1,2; Dt = 3,4; \hat{I} = 2,0$	41.661	IX/26	"
45	Idem	Gălbui	$Dp = 1,2; Dt = 3,3; \hat{I} = 2,2$	41.662	IX/27	"
46	Idem	Verde	$Dp = 1,3; Dt = 4,0; \hat{I} = 2,5$	41.675	IX/28	"
47	Idem	Maroniu-gălbui	$Dp = 1,1; Dt = 4,5; \hat{I} = 3,0$	41.666	IX/29	IV B
48	Idem	Verde-gălbui	$Dp = 1,4; Dt = 4,4; \hat{I} = 2,8$	41.665	IX/30	"
49	Idem	Verde	$Dp = 0,9; Dt = 4,5; \hat{I} = 3,1$	41.683	IX/31	"
50	Idem	Verde	$Dp = 1,2; Dt = 4,4/4,9; \hat{I} = 3,6$	41.680		V A

51	Idem	Verde închis	Dp = 1,1; Dt = 4,8; Î = 3,3	41.682		"
52	Idem	Verde deschis translucid	Dp = 1,4; Dt = 4,1; Î = 3,0	41.684		"
53	Idem	Verde închis	Dp = 1,0; Dt = 3,9/4,7; Î = 3,3	41.693		"
54	Idem	Galben-verzui	Dp = 1,3; Dt = 4,4; Î = 2,4	41.653		"
55	Idem	Gălbui	Dp = 1,2; Dt = 4,1; Î = 2,4	41.656		"
56	Idem	Verde-gălbui	Dp = 1,4; Dt = 4,1; Î = 2,8	41.657		"
57	Idem	Verde-gălbui	Dp = 1,4; Dt = 4,5; Î = 2,7	41.663		"
58	Idem	Verde-gălbui	Dp = 1,3; Dt = 3,6/3,9; Î = 2,1	41.669		"
59	Idem	Verde	Dp = 1,1; Dt = 4,4; Î = 2,3	41.671		IV B
60	Idem	Verde	Dp = 1,4; Dt = 4,2; Î = 2,4	41.677		"
61	Idem	Verde închis	Dp = 1,2; Dt = 4,5; Î = 2,6	41.692		"
62	Idem	Galben-verzui	Dp = 1,0; Dt = 4,4; Î = 2,6	41.694		"
63	Idem	Verde-gălbui	Dp = 1,5; Dt = 4,8; Î = 2,6	41.695		"
64	Parte superioară cu 2 tortițe păstrate	Verde	Dg = 9,4; Î = 6,9	41.637		V A
65	Idem	Galben translucid	Dg = 9,0; Î = 6,4	41.638		"
66	Parte superioară cu 1 tortiță păstrată	Galben-verzui translucid	Dg = 9,0; Î = 10,2	41.831		"
III. BOLURI HEMISFERICE CU BUZA NEFINISATĂ						
1	Profil întregibil din 5 fragmente	Verde-gălbui translucid	Dg = 9,0; Df = 3,8; Î = 6,7	41.827	X/1	V A
2	Profil parțial din 5 fragmente	Verde translucid	Dg = 8,2; Î = 6,3	41.828	X/2	"
3	Buză - 2 fragmente	Verde	Dg = 9,0; Î = 2,8	41.841/A	X/3	"
4	Fragment buză	Incoloră, tentă verzuie	Dg = 7,0; Î = 2,7	41.841/B	X/4	IV B
5	Fragment fund	Galben-verzui	Df = 3,2; Î = 1,8	41.841/C	X/5	"
6	Fragment buză	Verde deschis translucid	Dg = 8,6; Î = 2,2	41.841/D	X/6	"
7	Idem	Verde deschis translucid	Dg = 8,8; Î = 2,5	41.841/E	X/7	"
8	Bol-candelă restaurat (fig.4/1)	Verde-gălbui translucid	Dg = 9,0; Df = 5,0; Î = 7,2	41.836	X/8	V A

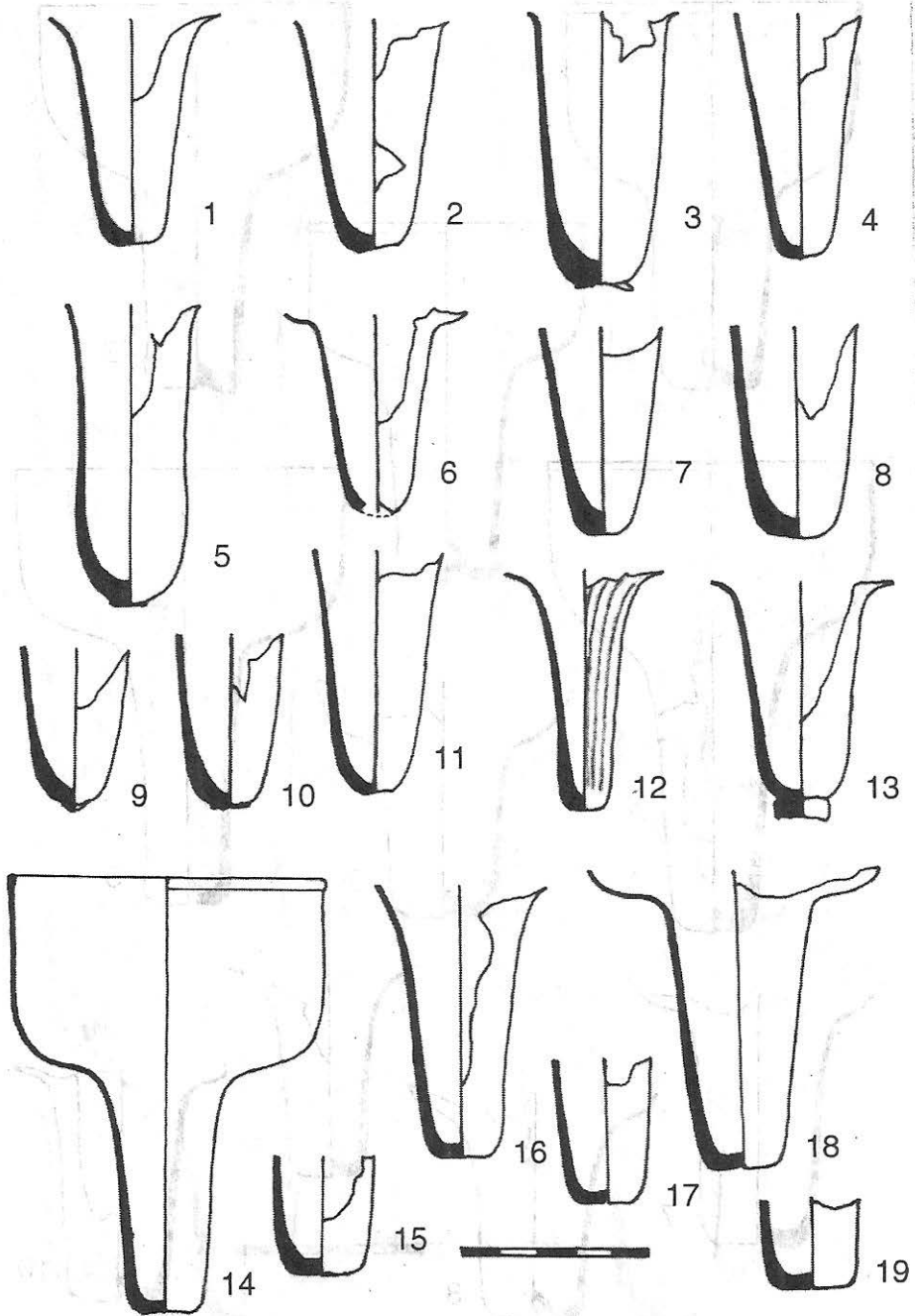
9	Bol-candelă cu 1 tortiță albastră păstrată(fig.4/2)	Verde	Dg = 7,2; Df = 4,2; Î = 6,8	41.83o	X/9	"
10	Bol-candelă.Fg.buză cu tortiță albastră(fig.4/3)	Maroniu deschis translucid	Dg = 8,0; Î = 4,8	41.829/A	X/10	"
11	Bol-candelă.Fg.cu tortiță albastră	Verde deschis	Î = 4,1	41.829/B		IV B
12	Idem	Verde deschis	Î = 3,4	41.829/C		"
IV. ALTE TIPURI DE VASE						
1	Bol cu buza rășfrântă la exterior. Fragment parte superioară	Verde deschis translucid	Dg = 11,0; Î = 2,0	41.833	XI/1	V A
2	Idem	Verde deschis translucid	Dg = 10,8; Î = 1,6	41.834		IV B
3	Candelă în formă de clopot. Fragment parte inferioară (fig.4/4)	Verde-gălbui translucid	Dpăstrat = 6,4; Î = 6,5	41.837	XI/2	V A
4	Flacon cu gât înalt. Profil întregibil (fig.4/5)	Gălbui	Dg = 5,6; Df = 5,2; Î = 25,0	41.84o	XI/3	"
5	Flacon de mici dimensiuni(?). Fragmente (gât cu buză și fund concav)	Verde închis	Dg = 3,0; Df = 4,2	41.839	XI/4	IV B
6	Fund concav (flacon?)	Verde-albăstrui	Df = 4,0; Î = 1,6	41.838	XI/5	"
Prescurtări						
	Df - diametrul fundului	Verde-gălbui				
	Dg - diametrul gurii	Verde-gălbui				
	Dp - diametrul piciorului	Verde-gălbui				
	Dt - diametrul tălpii	Gălbui				
	Î - înălțimea	Gălbui				
		Verde				
		Maroniu-gălbui				IV B
		Verde-gălbui				
		Verde				
		Verde				V A



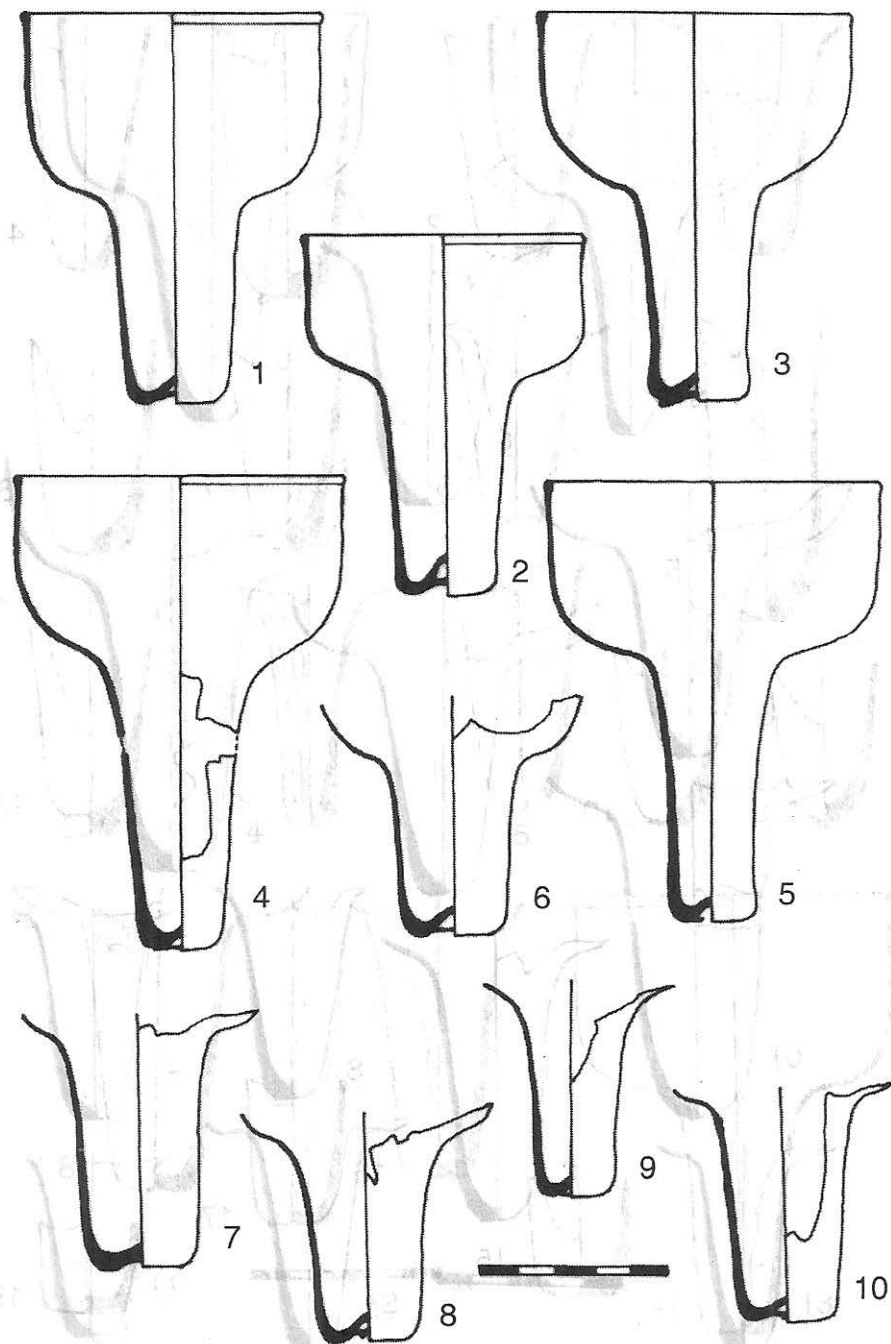
Pl. I. Candele cu fund tubular – varianta A, Sc. 1:2



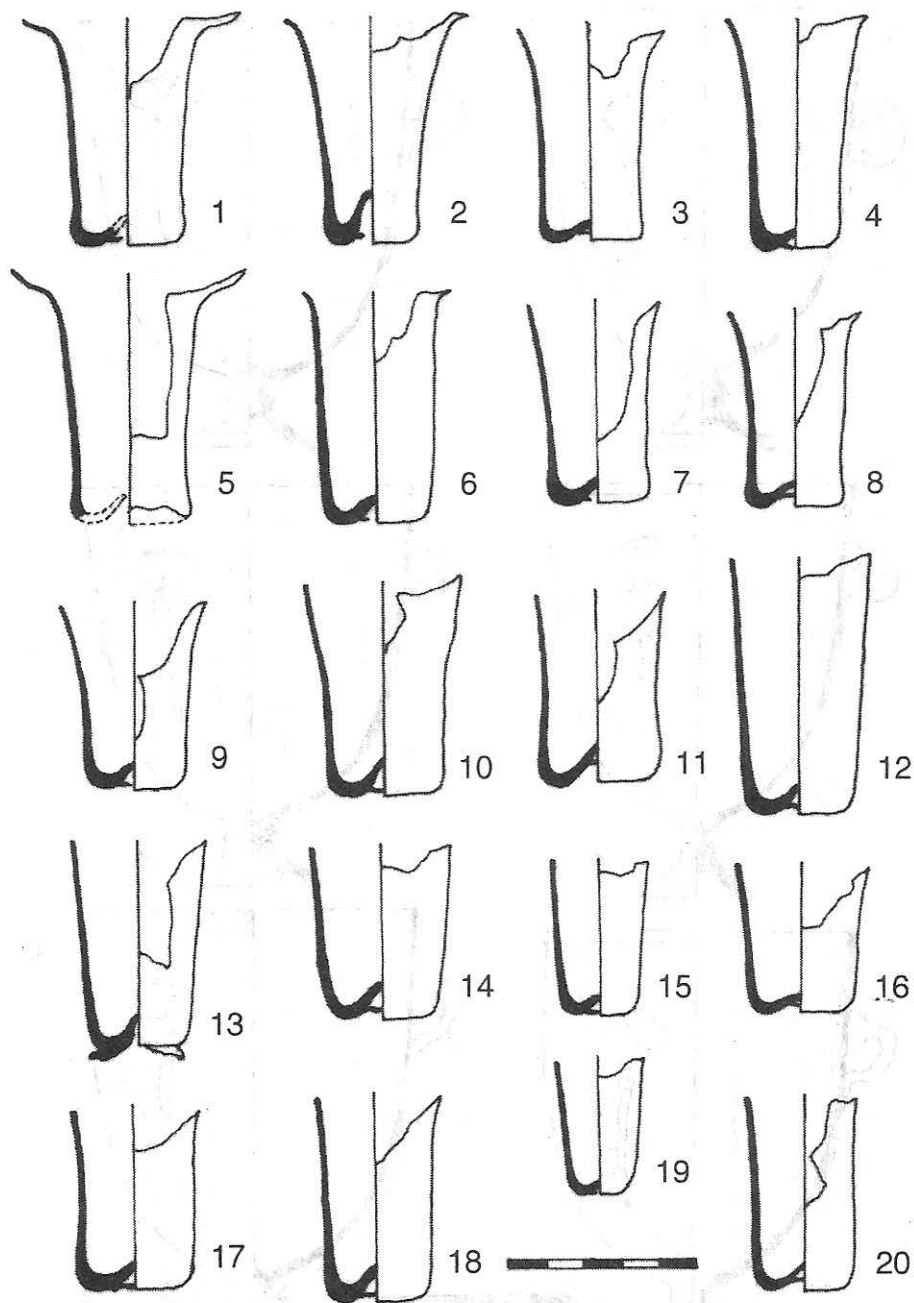
Pl. II. Candele cu fund tubular – varianta A, Sc. 1:2



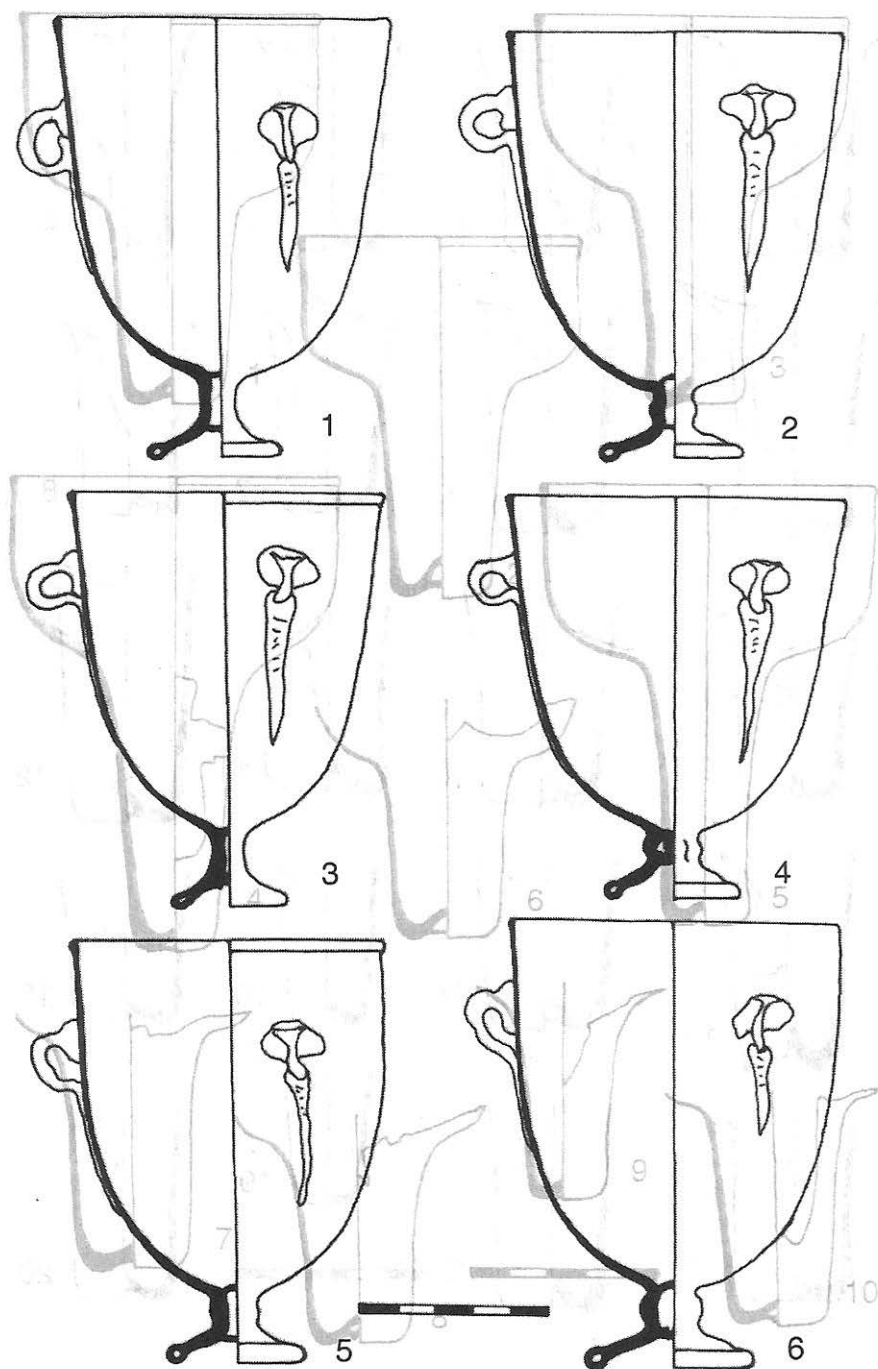
Pl. III. Candele cu fund tubular (1-13, varianta A; 14-19, varianta A-B), Sc. 1:2



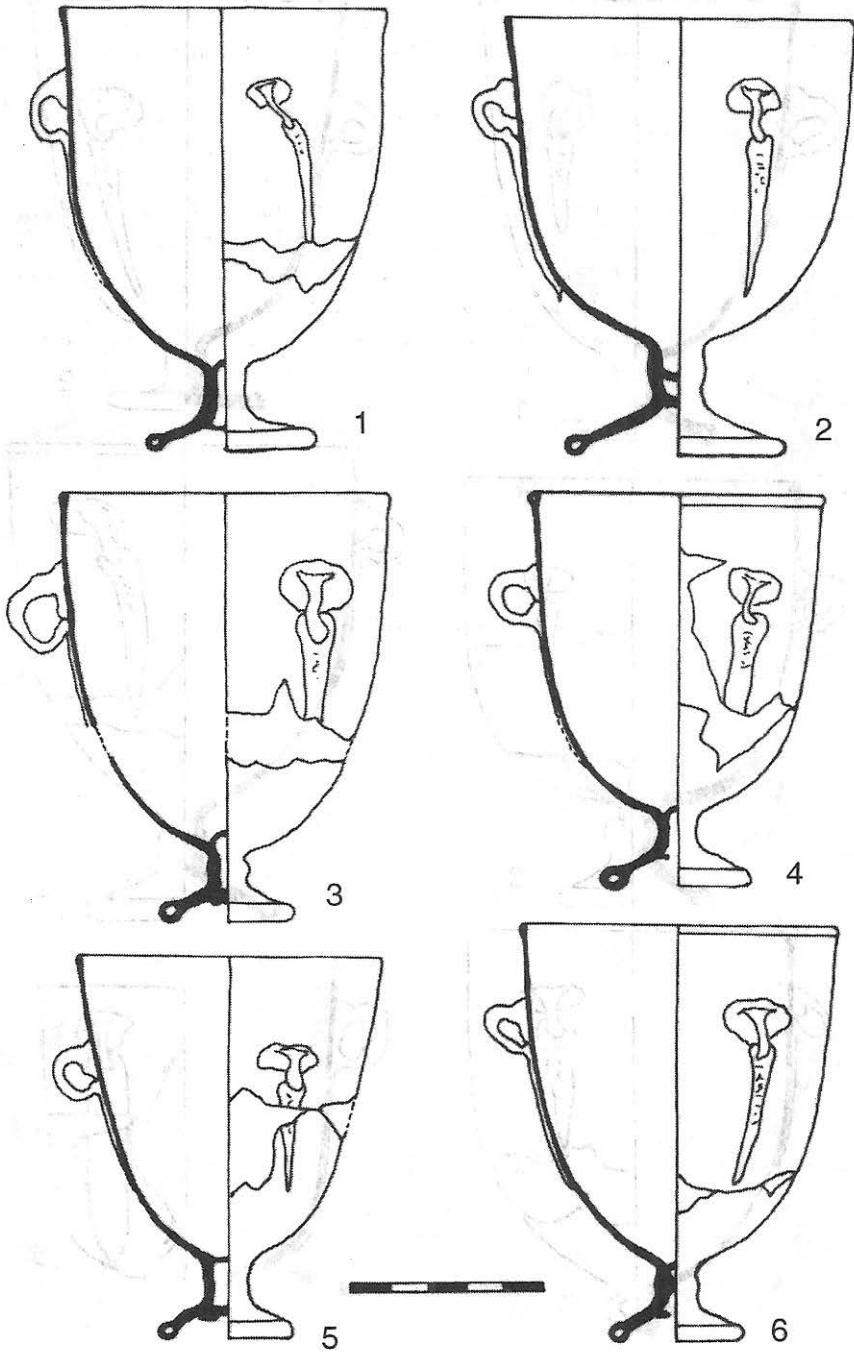
Pl. IV. Candele cu fund tubular – varianta B, Sc. 1:2



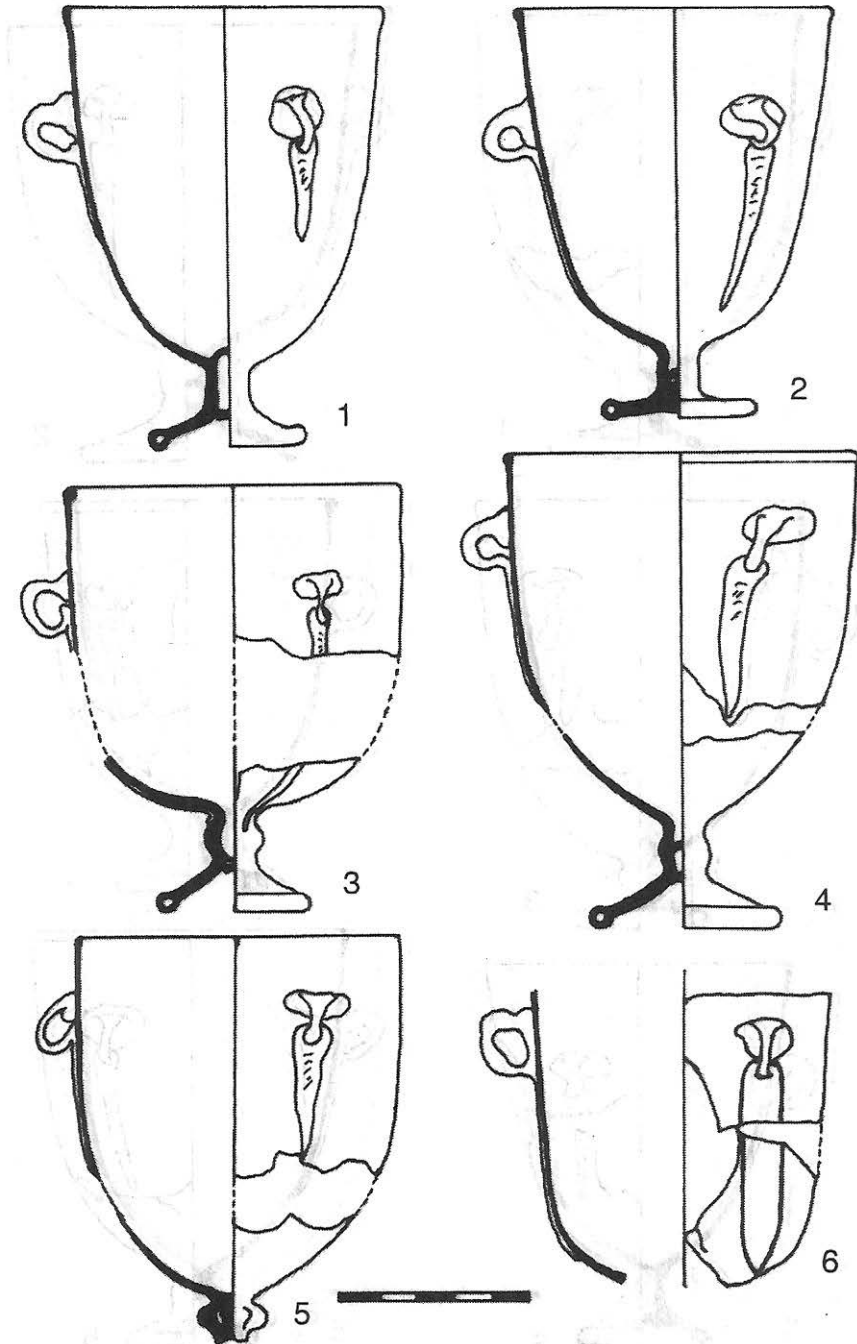
Pl. V. Candele cu fund tubular – varianta B, Sc. 1:2



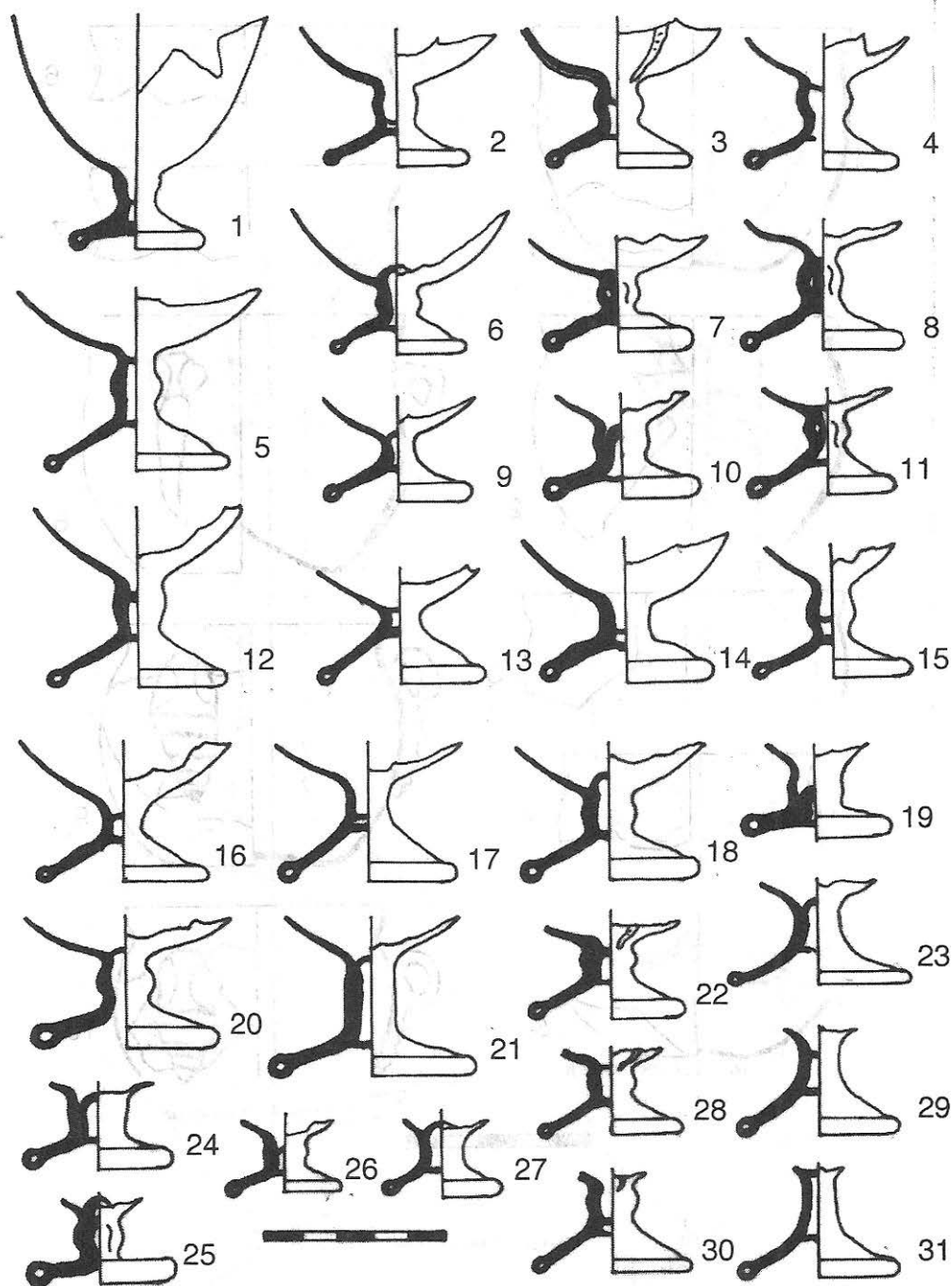
Pl. VI. Candele tip cupă cu picior și tortițe pentru suspensie, Sc. 1:2



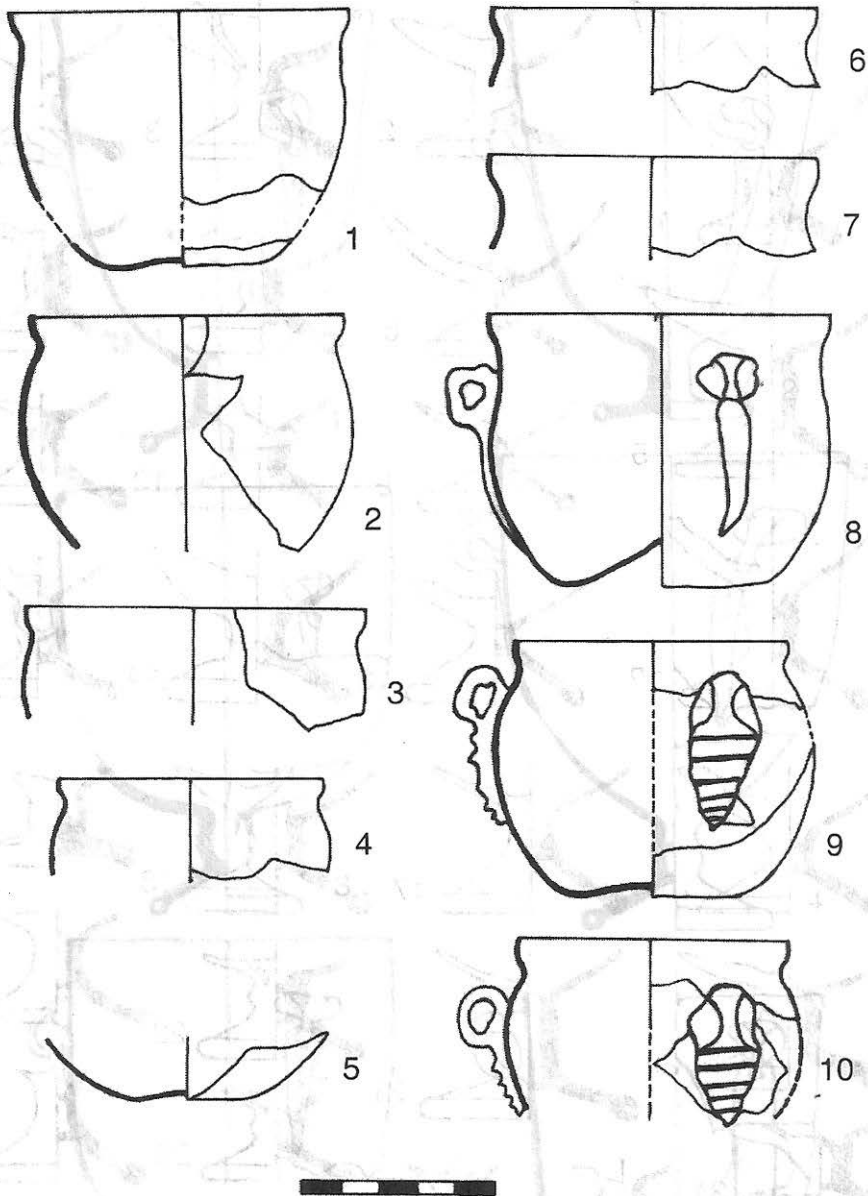
Pl. VII. Candele tip cupă cu picior și tortițe pentru suspensie, Sc. 1:2



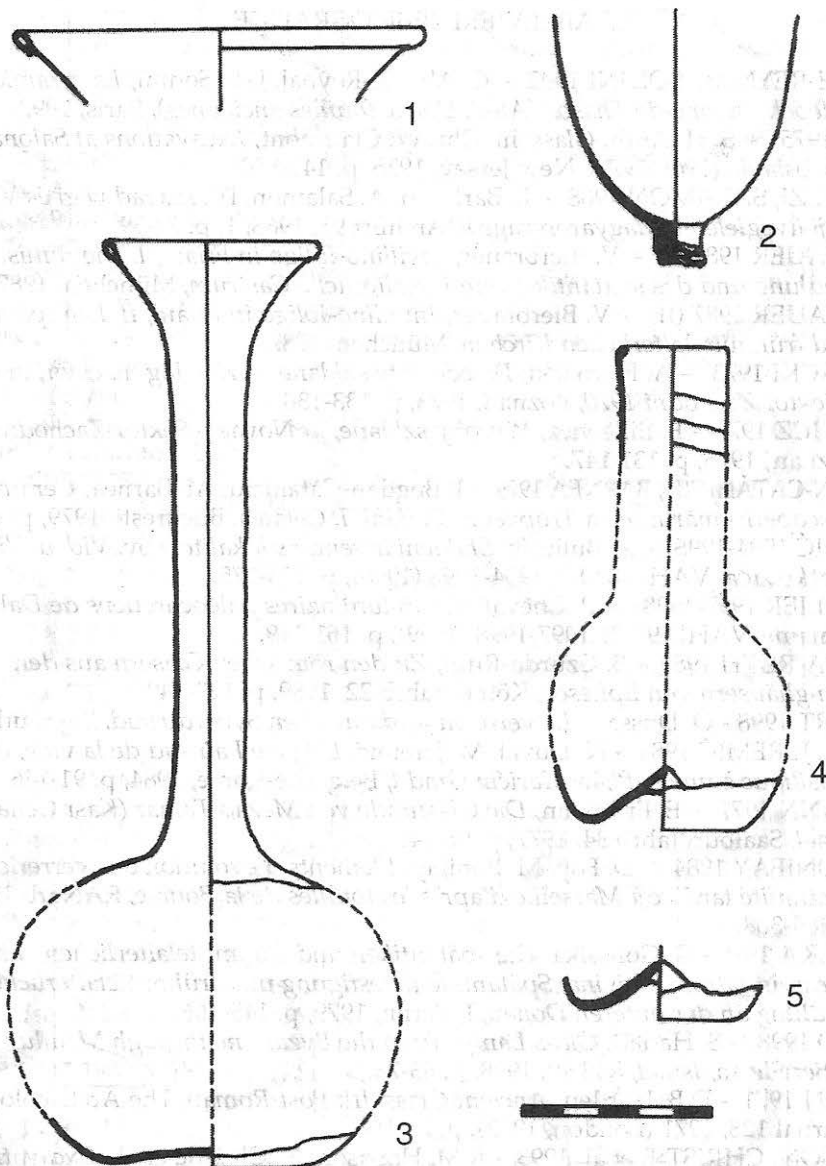
Pl. VIII. Candele tip cupă picior și tortițe pentru suspensie, Sc. 1:2



Pl. IX. Candele tip cupă cu picior și tortițe pentru suspensie, Sc. 1:2



Pl. X. Boluri hemisferice cu buza nefinisată (1-7, simple; 8-10, candelă), Sc. 1:2



Pl. XI. Alte tipuri, Sc. 1:2

ABREVIERI BIBLIOGRAFICE

- ABADIE-REYNAL, SODINI 1992 - C. Abadie-Reynal, J.-P. Sodini, *La céramique paléochrétienne de Thasos (Alikí, Délos, fouilles anciennes)*, Paris, 1992.
- AUTH 1975 - S. H. Auth, *Glass*, în Chr. W. Clairmont, *Excavations at Salona, Yugoslavia (1969-1972)*, New Jersey, 1975, p. 145-180.
- BARKÓCZI, SALAMON 1968 - L. Barkóczy, A. Salamon, *IV. század végi és V. század eleji üvegleletek Magyarországról*, ArchÉrt 95, 1968, 1, p. 29-39.
- BIERBRAUER 1987 (I) - V. Bierbrauer, *Invillino-Ibligo in Friaul, I. Die römische Siedlung und das spätantik-frühmittelalterliche Castrum*, München, 1987.
- BIERBRAUER 1987 (II) - V. Bierbrauer, *Invillino-Ibligo in Friaul, II. Die spätantiken und frühmittelalterlichen Kirchen*, München, 1987.
- BIERNACKI 1973 - A. Biernacki, *Przedmioty szklane. A Katalog naczyn*, în *Novae – Sektor Zachodni 1970*, Poznań, 1973, p. 133-138.
- BILLEWICZ 1975 - E. Billewicz, *Wyroby szklane*, în *Novae – Sektor Zachodni 1972*, Poznań, 1975, p. 131-147.
- BOGDAN-CĂTĂNICIU, BARNEA 1979 - I. Bogdan-Cătănicu, Al. Barnea, *Ceramica și descoperiri mărunte*, în *Tropaeum Traiani. I. Cetatea*, București, 1979, p. 177-226.
- BULJEVIĆ 1994-1996 - Z. Buljević, *Stakleni inventar s lokaliteta Sv. Vid u Vidu kod Metkovića*, VAHD 87-89, 1994-1996 (1998), p. 123-175.
- CHEVALIER 1997-1998 - P. Chevalier, *Les luminaires paléochrétiens de Dalmatie romaine*, VAHD 90-91, 1997-1998 (1999), p. 161-199.
- CZURDA-RUTH 1989 - B. Czurda-Ruth, *Zu den römischen Gläsern aus den Hanghäusern von Ephesos*, Kölner Jahrb 22, 1989, p. 129-140.
- DUSSART 1998 - O. Dussart, *Le verre en Jordanie et en Syrie du sud*, Beyrouth, 1998.
- DUVAL, JEREMIĆ 1984 - N. Duval, M. Jeremić, *L'église J au sud de la ville, dite „basilique à une nef”*, în *Caričin Grad I*, Belgrade-Rome, 1984, p. 91-146.
- ERDMANN 1977 - E. Erdmann, *Die Glasfunde von Meẓad Tamar (Kaṣr Gehainije) in Israel*, SaalburgJahrb 34, 1977, p. 98-146.
- FOY, BONIFAY 1984 - D. Foy, M. Bonifay, *Éléments d'évolution des verreries de l'antiquité tardive à Marseille d'après les fouilles de la Bourse*, RANarb 17, 1984, p. 289-308.
- GOMOLKA 1979 - G. Gomolka, *Die spätantiken und frühmittelalterlichen Gläser aus Iatrus*, în *Iatrus - Krivina. Spätantike Befestigung und frühmittelalterliche Siedlung an der unteren Donau*, I, Berlin, 1979, p. 145-166.
- HADAD 1998 - S. Hadad, *Glass Lamps from the Byzantine through Mamluk Periods at Bet Shean, Israel*, JGS 40, 1998, p. 63-76.
- HARDEN 1971 - D.B. Harden, *Ancient Glass, III: Post-Roman*, The Archaeological Journal 128, 1971 (London, 1972), p. 78-117.
- HARRISON, CHRISTIE et al. 1993 - R.M. Harrison, N. Christie et al., *Excavations at Amorium: 1992 Interim Report*, AnatSt 43, 1993, p. 147-162.
- HAYES 1992 - J.W. Hayes, *Excavations at Saraçhane in Istanbul, 2: The Pottery*, Princeton, 1992.
- HELLSTRÖM 1971 - P. Hellström, *Labraunda. Pottery of Classical and Later Date, Terracotta Lamps and Glass*, Lund, 1971.
- ISINGS 1957 - C. Isings, *Roman Glass from Dated Finds*, Groningen-Djakarta, 1957.
- OLCZAK 1978 - J. Olczak, *Lampy szklane*, în *Novae – Sektor Zachodni 1974*, I, Poznań, 1978, p. 139-165.
- OLCZAK 1981 - J. Olczak, *Wyroby szklane*, în *Novae – Sektor Zachodni 1976, 1978*, Poznań, 1981, p. 55-72.

- OLCZAK 1984 a - J. Olczak, *Szkłane lampy oliwne z rzymskiego i wczesnobizantyjskiego miasta Novae (Bulgaria)*, ActaUNC 10, 1984, p. 3-50.
- OLCZAK 1984 b - J. Olczak, *Z badan' nad os'wietleniem rzymskiego i wczesnobizantyjskiego miasta Novae*, BalcPosn 3, 1984, p. 267-283.
- OPAIȚ et al. 1990 - A. Opaiț, Cr. Opaiț, T. Bănică, *Complexul monastic paleocreștin de la Slava Rusă*, RMI 59, 1990, 1, p. 18-28.
- PÂRVAN 1913-1914 - V. Pârvan, *Cetatea Ulmetum (II/1-2)*, ARMSI 36, 1913-1914, p. 245-420.
- PÂRVAN 1914-1915 - V. Pârvan, *Cetatea Ulmetum (III)*, ARMSI 37, 1914-1915, p. 265-304.
- PINDER-WILSON, SCANLON 1973 - R. H. Pinder-Wilson, G. T. Scanlon, *Glass Finds from Fustat: 1964-71*, JGS 15, 1973, p. 12-30.
- PIRLING 1978 - R. Pirling, *Die römischen und byzantinischen Glasfunde von Apamea in Syrien*, in *Annales du 7^e Congrès International d'Étude Historique du Verre (Berlin - Leipzig 15-21 août 1977)*, Liège, 1978, p. 137-147.
- ROBINSON 1959 - H. S. Robinson, *The Athenian Agora, V: Pottery of the Roman Period*, Princeton, 1959.
- RODZIEWICZ 1984 - M. Rodziewicz, *Alexandrie III. Les habitations romaines tardives d'Alexandrie à la lumière des fouilles polonaises à Kôm el-Dikka*, Varsovie, 1984.
- RUŽIĆ 1996 - M.A. Ružič, *Rimsko staklo u Srbiji*, Beograd, 1996.
- SKALON 1973 - K. Skalon, *O nekotor'h formah stekljannoi posud' pozdneantičnovo i rannesrednevekovo Bospora*, SGE 37, 1973, p. 50-53.
- SOROKINA 1963 - N. P. Sorokina, *Pozdneantičnoe i rannesrednevekovoje steklo s Tamanskogo gorodišča*, în *Keramika i steklo drevnej Tmutarakani*, Moskva, 1963, p. 134-170.
- STERN 1977 - E. M. Stern, *Ancient Glass at the Fondation Custodia (Collection Frits Lugt) Paris*, Groningen, 1977.
- STERN 1985 - E. M. Stern, *Ancient and Medieval Glass from the Necropolis Church at Anemurium*, în *Annales du 9^e Congrès de l'Association Internationale pour l'Histoire du Verre (Nancy, 22-28 mai 1983)*, Liège, 1985, p. 35-63.
- STERNINI, 1989 - M. Sternini, *A Glass Workshop in Rome (IVth - Vth century AD)*, KölnerJahrb 22, 1989, p. 105-114.
- STERNINI 1999 - M. Sternini, *I vetri provenienti dagli scavi della missione italiana a Cartagine (1973-1977)*, JGS 41, 1999, p. 83-103.
- STEVENSON 1988 - J. Stevenson, *Glass Lamps from San Vincenzo al Volturno, Molise*, PBSR 56, 1988, p. 199-209.
- TUDOR 1935-1936 - D. Tudor, *Sucidava I*, Dacia 5-6, 1935-1936, p. 387-422.
- TUDOR 1937-1940 - D. Tudor, *Sucidava II*, Dacia 7-8, 1937-1940, p. 359-400.
- TUDOR 1945-1947 - D. Tudor, *Sucidava III*, Dacia 11-12, 1945-1947, p. 145-208.
- TUDOR 1953 - D. Tudor, *Sucidava IV*, Materiale 1, 1953, p. 693-742.
- TUDOR 1965 - D. Tudor, *Sucidava. Une cité daco-romaine et byzantine en Dacie*, Col. Latomus LXXX, Bruxelles, 1965.
- TZAFERIS 1982 - V. Tzaferis, *Ancient Synagogue at Ma'oz Hayyim*, IEJ 32, 1982, p. 215-244.
- UENZE 1992 - S. Uenze, *Die spätantiken Befestigungen von Sadovec (Bulgarien). Ergebnisse der Deutsch-Bulgarisch-Österreichischen Ausgrabungen 1934-1937*, München, 1992.
- VESSBERG, WESTHOLM 1956 - O. Vessberg, A. Westholm, *The Swedish Cyprus Expedition. IV.3. The Hellenistic and Roman Periods in Cyprus*, Lund, 1956.
- WEINBERG 1962 - G. D. Weinberg, *Evidence for Glass Manufacture in Ancient Thessaly*, AJA 66, 1962, 2, p. 129-133.

YOUNG 1993 - S. H. Young, *A Preview of Seventh-Century Glass from the Kourion Basilica, Cyprus*, JGS 35, 1993, p. 39-47.

DAS BEI DER BISCHOFSBASILIKA VON HISTRIA AUFGEFUNDENE GLASLAMPENLAGER

–Zusammenfassung –

Die im Zentralsektor der spätrömischen Burg von Histria unternommenen archäologischen Untersuchungen haben die Ruinen einer der grössten Basiliken zutage gebracht, die bisher in der Dobrudscha aufgefunden wurden, deren bischöflicher Charakter beinahe sicher ist. Gegen Ende des 5. Jh. oder zu Beginn des 6. Jh. gebaut, sind bei der Basilika zwei Existenzphasen im 6. Jh. zu beobachten (Schichten IV A und IV B), die von einer starken Zerstörung getrennt sind, dem Kutrigureneinfall in 559 zuzuschreiben. Nach der endgültigen Zerstörung des Gebäudes am Ende des 6. Jh. wurden über dessen Ruinen noch zwei Siedlungsschichten aus dem 7. Jh. erkannt (V A und V B).

Im Jahre 1990 wurde im Zubau im Nord-Osten, dem Transept angebaut, ein massives Glaslager aufgefunden, das fast ausschliesslich aus zum Beleuchten der Basilika bestimmten Lampen bestand. Der Grossteil des Materials (über 90%) wurde in der Schicht V A gefunden, also der Tätigkeitszeitspanne der Basilika folgend. Der Rest wurde von der Trittebene der Schicht IV B geborgen.

I. Lampen mit röhrenförmigem Boden (Glas für *polycandela*) (Taf. I-V). Es wurden ungefähr 130 Stücke geborgen. Nach der Endbearbeitung der Röhre am Unterteil, können diese in zwei Haupttypen eingeteilt werden: *Variante A* – Lampen mit gerundetem, unstemem Boden (Taf. I, II, III/1-13); *Variante B* – Lampen mit konkavem, stabilem Boden (Taf. IV, V). *Eine mittlere Variante* (A-B) ist von einigen Behältern mit abgeplattetem Boden, oder mit einer leichten Neigung zur Konkavität desselben, vertreten (Taf. III/14-19). Die vorherrschenden Farben sind grün und gelblich in verschiedenen Nuancen. Alle Stücke weisen die vom Pontil hinterlassenen Spuren auf. Bei den zahlreichsten Lampen, mit gerundetem Boden, wie auch bei der Variante mit abgeplattetem, oder leicht konkavem Boden, kann an der Basis ein mehr oder weniger starker, sichtbarer Schnitt beobachtet werden, während bei den Lampen mit konkavem Boden (Variante B) eine dünne Schicht residueller Glasmaterie erscheint, die das Innere dieser Konkavität "füllt". Die Varianten A und die mittlere, A-B, finden auf einem äusserst grossen Gebiet Analogien, besonders im östlichen Mittelmeer – und pontischen Raum. Sie werden besonders in die Jh. 5-7 datiert. Die Variante B hat einen viel beschränkteren Verbreitungsraum. Die klarsten Analogien befinden sich bei *Novae* ((Bulgarien). Wir haben es scheinbar mit einer lokalen, moesischen, oder pontischen Variante zu tun. Dieser Lampentyp wurde hauptsächlich durch Befestigung in Kronleuchter (*polycandela*) aus Metall, aber auch in einfache Bronzeringe, benützt.

II. Lampen von Typ Becher mit Fuss und Henkelchen zum Aufhängen (Taf. VI-IX). Sie unterscheiden sich durch die drei auf dem Körper angebrachten Henkelchen und vertreten eine Variante des volkstümlichsten Glasbehälters aus römisch-byzantinischer Zeit – der Kelch mit Fuss ("wine-glass"). Grün und gelb in verschiedenen Nuancen sind die vorherrschenden Farben. Die angebrachten Henkelchen sind im allgemeinen von derselben Farbe wie das Gefäss (grün oder gelblich). In den

Abbildungen kann die Art erkannt werden, wie dieses Zubehör angefügt wurde. Alle sind durch einen Glasstreifen gekennzeichnet, der sich gegen den Unterteil des Körpers verlängert, manchmal bis beinahe zum Fuss. Erwähnenswert ist, dass alle Henkelchen sich *unter der Lippe* befinden. Beinahe alle Stücke weisen am Unterteil des Fusses, an der Verbindungsstelle mit der Stützfläche, die vom *Pontil* hinterlassene Spur auf: eine Restschicht von Glas, die ganz einfach den konkaven Inneren der Sohle "füllt". Diese Spuren sind genau dieselben, die bei der Variante B der Lampen mit zylindrischem Boden erscheinen, was die Anwendung einer ähnlichen Erzeugungstechnik andeutet. Die Analogien sind beinahe ausschliesslich im östlichen Mittelmeerbecken und im Balkanraum gruppiert und werden besonders in die Jh. 5-7 datiert. In den meisten Fällen wird das Ankleben der Henkelchen direkt auf die Lippe und das Fehlen der auf den Körper verlängerten Glasstreifen festgestellt. Der Verbreitungsraum der in Histria gefundenen Variante, mit Henkelchen unter der Lippe, ist viel beschränkter, eigentlich auf die Diözese Thrakien (und besonders auf den pontischen und Süddonauraum), vielleicht auch auf Nordgriechenland. Die mit Henkelchen versehene Lampe wurde mit Hilfe von Bronzeschlaufen in Form von Drähten, Schäften oder Ketten aufgehängt, die unter ihnen mit Hilfe von Ringen verbunden waren. An den Enden befanden sich Haken, um die drei Henkelchen zu fassen (Abb. 5).

III. Halbkugelförmige Schüsseln mit unvollendeter Lippe (Taf. X). Einige in der grossen Glasmasse aufgefundene Bruchstücke unterscheiden sich klar durch die nach aussen strebende und nicht bearbeitete Lippe. Sieben Stücke (Taf. X/1-7) gehören scheinbar dem Typ *einfache Schüssel* an, unverziert und ohne Henkel. Es ist ein in römischer Epoche, besonders für das 4. Jh. und zu Beginn des 5. Jh. sehr bekannter Gefässtyp. Die in Histria aufgefundene Bruchstücke, durch den Kontext ins 6. Jh. und zu Beginn des 7. Jh. datierbar, stellen zweifellos ein spätes Überleben dieses Schüsseltyps dar. Es ist möglich, dass diese Behälter hauptsächlich als Lampen benützt wurden.

Andere Stücke sind mit Henkelchen zum Aufhängen versehen; offenbar sind sie als *Lampen* benützt worden. Eine unterscheidet sich (Taf. X/8) durch den viel nach innen konkaven Boden und durch die Anfügung der Henkelchen von derselben Farbe (grün-gelblich) wie das Gefäss. Andere Schüsseln mit unbearbeiteter Lippe (Taf. X/9-10) hatten dunkelblaue Henkelchen (mit einem Hauch von grün), die auf den Körper befestigt waren, etwas breiter und dicker als die gewöhnlich sowohl bei den Fuss-Bechern, wie auch bei der vorhin erwähnten Schüssel anzutreffen sind. Die Henkelchen sind anderer Farbe als diejenige des Gefässes, die grün oder hellbraun ist.

IV. Andere Typen (Taf. XI).

1. **Glockenförmige Lampe.** Es wurde ein einziges Stück aufgefundene, von dem der Unterteil erhalten ist (Taf. XI/2). Der Boden endet durch das unmittelbare Anfügen der Wände, eine kleine, gewundene (unvollendete) Zwiebelform annehmend. Die diesem Lampentyp nächstliegenden Analogien wurden in Serbien und Bulgarien gefunden, Tatsache die uns veranlasst, zu vermuten, dass es sich um einen dem moesischen Gebieten spezifischen Typ handelt.

2. **Schüsseln mit nach aussen ausladender Lippe.** Es wurden Bruchstücke zweier Exemplare aufgefundene. Kennzeichnend sind die nach aussen gebogenen Lippen, die auch eine etwas grössere Dicke abgeben (rund um den Wert von 0,3 cm). Berücksichtigend, dass im östlichen Mittelmeerraum ein solcher Lampentyp bekannt ist, jedoch mit Henkelchen zum aufhängen versehen, kann die Benützung als Lampen, auch derjenigen, die keine Henkelchen hatten, nicht ausgeschlossen werden, wie das auch im Falle der Fuss-Becher oder der halbkugelförmigen Schüsseln ersichtlich war.

3. **Flasche mit hohem Hals.** Von diesem Gefäss ist der Oberteil (vollständig) und ein Bruchstück der Stützfläche erhalten (Taf. XI/3). Das Gefäss gehört zu einer genügend gut nachgewiesenen Gruppe solcher Gefässe, mit mehr oder weniger hohem Hals und mit verschiedener Ausladung desselben in Mundrichtung. Sie sind in römisch-byzantinischer Periode sehr verbreitet. Die sehr grosse Halslänge dieser Flaschen ist aber für die Jh. 6-7 typisch, Tatsache die auch von den in Alexandria und Gerasa gefundenen Analogien belegt wird. Wir schliessen nicht aus, dass das im Lager von Histria aufgefundene Stück für das Nachfüllen der Lampen benützt wurde.

4. **Kleine Flasche.** Zu einem solchen Gefäss gehören scheinbar ein Halsbruchstück mit nach innen gezogener Lippe (es ist durch eine Verzierung mit drei dünnen Glasfäden bemerkenswert, die auf den Hals aufgetragen sind und dieselbe Farbe wie das Gefäss – dunkelgrün – haben) und ein Boden mit nach innen ausgeprägter Konkavität, mit "pontil-mark". Obwohl das genaue Profil des Gefässes nicht nachvollzogen werden kann, glauben wir, dass dieses von dem hypothetischen Profil in Taf. XI/4 nicht sehr verschieden sein könnte. Dieses Profil stützt sich auch auf die Analogie mit manchen Exemplaren, die in einem Grab bei *Anemurium* aufgefunden wurden und die ins 6. Jh. – Anfang des 7. Jh. datiert werden.

Schlussfolgerungen

Die beinahe ausschliessliche Überzahl der Lampen im Lager beweist, dass wir es mit einem Beleuchtungssatz zu tun haben, der im 6. Jh. in der grossen Basilika verwendet wurde, wo die liturgischen Notwendigkeiten die Anwesenheit einer beachtlichen Menge Lampen geboten. Die Beleuchtung der Basiliken mit Hilfe der Glaslampen ist für die römisch-byzantinische Periode allgemein gültig geworden; deshalb auch deren häufiges Erscheinen in den Ausgrabungen christlicher Kultgebäude. Wir betonen die Anwesenheit der dem Donau-pontischen (moesischen und skythischen) Raum spezifischen Typen: die Variante B der Gläser für *polycandela* (mit röhrenförmigem, konkavem Boden), Lampen vom Typ Becher mit Fuss und unter der Lippe angebrachten Henkelchen, wie auch die glockenförmige Lampe. Die ausserordentliche Einheit des Lagers, die grosse Anzahl der Stücke (von denen einige untereinander völlig identisch sind), das Vorherrschen der oben genannten, dem moesischen oder pontischen Raum spezifischen Typen, sind genügend Beweismittel dafür, um die Erzeugung dieser Lampen entweder in Histria (obwohl bis jetzt keine Spuren einer Werkstätte aufgefunden wurden), oder in einem naheliegenden Zentrum in der Dobrudscha (Tomis ?) zu vermuten. Selbstverständlich können auch Einfuhren nicht ausgeschlossen werden. Manche Exemplare von Lampen mit röhrenförmigem Boden, besonders diejenigen von seltenerer Farbe (Taf. II/2, 12 – blau), oder die Verarbeitungsmerkmale aufweisen (Taf. III/12), die Bruchstücke der Becher mit Fuss und blauen Henkelchen, verschieden von der Farbe der Gefässe (Taf. VIII/6), die Schüssel – Lampen mit dickeren Henkelchen (Taf. X/9-10), die glockenförmige Lampe (Taf. XI/2), eventuell die Schüssel mit nach aussen ausladender Lippe (Taf. XI/1) könnten in diese Kategorie eingeschlossen werden. Die Abwesenheit ausführlicher Studien für diesen Gefässtyp verhindert uns, die genauen Herkunftsgebiete zu bestimmen, die für jedes Bruchstück gefundenen Analogien deuten jedoch vorwiegend nach Kleinasien und in den Balkanraum.

Das Auffinden des Glaslagers in einem Nebenraum der Basilika könnte ein Hinweis für die von diesem Raum erfüllte Rolle sein. Höchstwahrscheinlich ist es ein Nebengebäude, in dem liturgische Gegenstände aufbewahrt wurden (*diaconion*?).

Die interessante und am schwersten zu klärende Frage ist jedoch das Erscheinen des Grossteils dieses Lampen-Lagers in der Schicht V A, obwohl bekannt ist, dass in dieser Zeit die Basilika nicht mehr benützt wurde. In dieser Phase war die Basilika schon zerstört, deren Grossteil war schon in Ruinen. Es wurden aber Lehmfußböden

in gewissen Abschnitten der eigentlichen Basilika und in den Nebengebäuden festgestellt. Ausserhalb der Basilika ist die Schicht V A allgegenwärtig, eine intensive Siedlung in diesem Zeitabschnitt nachweisend. Aufgrund dieses Lagers können die Grundzüge und die Intensität der Siedlung, der Schicht V A entsprechend, festgestellt werden. Es ist weniger wahrscheinlich, dass eine so grosse Anzahl Lampen zur Beleuchtung eines so kleinen Raumes, wie derjenige, in dem sie gefunden wurden, gedient hat. Einige von der Stratigraphie gebotenen Hinweise, von den Erkenntnissen der letzten Grabungskampagnen bestätigt (1999-2000), erlauben uns, folgenden Verlauf der Geschehnisse vorzuschlagen. *Während der Brandzerstörung der Burg und folglich auch der Basilika (am Ende des 6. Jh), wurde der Grossteil des Ampelsatzes vor der Vernichtung gerettet* (Tatsache die von der Abwesenheit klarer Unterschiede zwischen den Überresten in der Schicht IV B und dem Grossteil des Materials in V A bestätigt wird). Darauf hat eine Wiederaufbauzeitspanne gefolgt, augenscheinlich von den oben erwähnten Einrichtungen erwiesen; unter ihnen befand sich auch der dem Transept angelehnte Nebenbau. In Anbetracht dessen, dass der Lampenhort gerettet und in einem wieder instandgesetztem Nebenbau untergebracht wurde, kann nicht ausgeschlossen werden, dass wenigstens eine der Neu- oder wieder instandgesetzten Bauten (entweder in der zur Bischofsbasilika gehörenden *insula*, oder in einem anderen Viertel der Burg) den religiösen Charakter beibehalten hat. Zugleich scheint ein Versuch, die Basilika wieder aufzubauen, unternommen worden zu sein. Die wird von einer Reihe unvollendeter architektonischer Bauelemente belegt, die unter den Ruinen des Bauwerks aufgefunden wurden. Der Versuch wurde plötzlich durch ein Unheil unterbrochen, das die Siedlung der Schicht V A beendete. Aufgrund dieser hypothetischen Annahmen, die jedoch von eingehenderen Untersuchungen bestätigt werden müssen, kann ebenfalls angenommen werden, dass die Schicht V A von Histria nicht eine sehr lange Zeit eingenommen hat. Sie kann in dieselbe trübe Zeitspanne vom Ende des 6. Jh. (sicher nach 592/93, Zeit der letzten, in IV B gefundenen Münze) und dem Beginn des 7. Jh., spätestens 613/14 eingestuft werden, Zeit zu der der Münzumsatz in Histria, wie übrigens in beinahe allen Städten der Provinz Scythia unterbrochen wird.

Liste der Abbildungen

- Abb. 1. Plan der Bischofsbasilika
 Abb. 2. Lampen mit röhrenförmigem Boden (restauriert)
 Abb. 3. Lampen vom Typ Becher mit Fuss und Henkelchen (restauriert)
 Abb. 4. Schüssel-Lampen
 Abb. 5. Aufhängeelemente der Lampen (Drähte und Ringe aus Bronze)
- Taf. I-II. Lampen mit röhrenförmigem Boden – Variante A
 Taf. III. Lampen mit röhrenförmigem Boden – Variante A (1-13), A-B (14-19)
 Taf. IV - V. Lampen mit röhrenförmigem Boden – Variante B
 Taf. VI - IX. Lampen vom Typ Becher mit Fuss und Henkelchen
 Taf. X. Halbkugelförmige Schüsseln mit unvollendeter Lippe (1-7, einfache Schüsseln; 8-10, Schüssel-Lampen)
 Taf. XI. Andere Typen (1 – Schüssel mit nach aussen ausladender Lippe; 2 – glockenförmige Lampe, 3 – Flasche mit hohem Hals; 4,5 – Flaschen von kleinen Ausmassen)