

DOUĂ PONDURI UNCIALE DESCOPERITE ÎN NORD-VESTUL DOBROGEI

Dorel PARASCHIV

În nota de față vom prezenta două ponduri unciale descoperite întâmplător la Piatra Frecăței-Beroe, respectiv Troesmis. Considerăm necesară publicarea acestora, deoarece majoritatea măsurilor ponderale de epocă romană din Dobrogea provin din orașele de pe litoral¹.

1. În lotul de materiale rezultat în urma cercetărilor lui A. Petre de la Piatra Frecăței (com. Ostrov, jud. Tulcea), unde a fost localizată așezarea romană Beroe, se găsește și un pond roman din plumb² (Fig. 1), descoperit la suprafața solului, în punctul „La Poligon”.

Pondul, de formă rectangulară, a fost perforat, probabil pentru a fi legat cu o sfoară. Acesta are dimensiunile de 30 x 27 x 7 mm și cântărește 47,52 g, apropiindu-se de greutatea teoretică a sextans-ului – două uncii (54,58 g). Pe avers prezintă decor în relief – caduceu plasat pe orizontală – și legenda, care este puțin lizibilă – [DIOYN]KIN – datorită utilizării îndelungate a piesei. Diferența dintre greutatea obiectului în discuție și etalon (-12,4%) poate fi pusă atât pe seama corodării metalului, cât și a fabricării pe baza unei tehnologii imperfecte, fapt

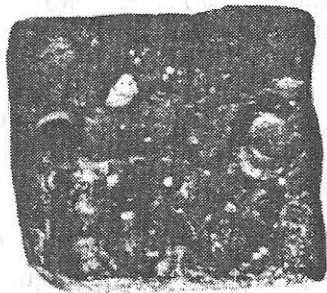


Fig. 1

1. Pentru ponduri unciale descoperite în Dobrogea, vezi: C. Moisil, CNA 15, 1940, 119-120, p. 292; idem. SCN 1, 1957, p. 284-293, nr. 53-78; P. Diaconu, SCIV 12, 1961, 4, p. 403-405; V. Culică, BSNR, 68-69, 1973-1975, p. 227, 230; Al. Popeea, Pontica 7, 1974, p. 247-250; R. Ocheșeanu, N. Georgescu, BSNR, 70-74, 1976-1980, p. 455-458; R. Ocheșeanu, SCN 8, 1984, p. 89-94; R. Ocheșeanu, T. Cleante, CCDJ, 3-4, 1987, p. 173-174; idem, Pontica 24, 1991, p. 404-406; R. Ocheșeanu, SCN 9, 1989, p. 89-104; idem, BSNR 86-87, 1992-1993, p. 244-245, nr. 4; idem, în același volum, p. 249-252; V. H. Baumann, Așezări rurale antice în zona gurilor Dunării. Contribuții arheologice la cunoașterea habitatului rural (sec. I-IV p. Chr.), Tulcea, 1995, p. 282, pl. LVI/3; D. Paraschiv, Pontica 31, 1998, p. 287-290.

2. Pondul se găsește în depozitul Muzeului de Arheologie din Tulcea și are numărul de inventar 34347.

3. R. Ocheșeanu, SCN 9, 1989, p. 98.

cunoscut în cazul măsurilor ponderale din plumb³.

Până în prezent, cunoaștem opt ponduri unciale în Dobrogea ce au caduceul ca decor, pe care R. Ocheșeanu le atribuie cetății Tomis⁴. Considerăm că și piesa noastră a fost emisă tot la Tomis, deși C. Moisil afirmase că în epoca romană autoritățile au introdus ponduri oficiale în toate regiunile de limbă greacă⁵.

În ceea ce privește datarea pondului de la Beroe, deși acesta nu provine din condiții stratigrafice sigure, considerăm că a fost emis și utilizat în sec. II-III p. Chr., deoarece în perioada romano-bizantină au fost introduse în toate regiunile Imperiului ponduri oficiale din bronz⁶. Deși nu excludem utilizarea concomitentă a măsurilor ponderale de plumb și de bronz la începutul Dominatului, putem afirma cu certitudine că piesa în discuție se datează în perioada romană timpurie, având în vedere decorul îngrijit al acesteia.

2. La Troesmis a fost descoperit în anul 1990, în urma unei periegheze, un pond din plumb⁷ (Fig. 2).

Piesa, de formă rectangulară, are dimensiunile de 17 x 16 x 4 mm și cântărește 7,52 g, depășind greutatea teoretică a sicilicus-ului – un sfert de uncie (6,82 g). Aceasta nu prezintă nici un simbol sau decor. Din pond lipsește un colț; considerăm că acesta a fost tăiat intenționat, deoarece, datorită imperfecțiunilor de fabricare piesa a depășit etalonul. Chiar și după această operațiune constatăm o diferență considerabilă față de etalon (+ 10,26%).

Deoarece nici piesa de la Troesmis nu provine din condiții stratigrafice sigure și, în plus, nu prezintă vreun simbol sau decor, considerăm că aceasta poate fi datată la sfârșitul perioadei romane timpurii sau la începutul celei romano-bizantine, când interesul pentru decor dispare, interes ce se va manifesta în cazul pondurilor din bronz⁸.

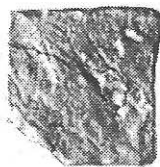


Fig. 2

DEUX PONDS UNCIAUX DÉCOUVERTS AU NORD-OUEST DE LA DOBROUDJA

Résumé

On présente deux poids unciaux parallélépipédiques en plomb; le premier, décoré avec un caducé, qui represent un *sextans* – deux onces (la pièce présente l'inscription [DIOYN]KIN), a été découvert à Piatra Frecăței-Beroe et le deuxième, qui est la quatrième partie d'une once – *sicilicus* a été découvert à Troesmis. Le *pondus* de Beroe est daté au II^e-III^e s. ap. J.-C. et celui de Troesmis au III^e s. ap. J.-C. ou au début de la période romano-byzantine.

4. *Ibidem*, p. 93, nr. 38; p. 94, nr. 44-49; p. 96, nr. 75.

5. C. Moisil, SCN 1, 1957, p. 257.

6. R. Ocheșeanu, SCN 9, 1989, p. 89.

7. Piesa ne-a fost cedată spre publicare de Costel Chiriac, căruia îi aducem cuvenitele mulțumiri; acum aceasta se află în depozitul Muzeului de Arheologie din Tulcea și are numărul de inventar 44050.

8. R. Ocheșeanu, SCN 8, 1984, p. 89-93 cu bibliografia.