

UN LOT INEDIT DIN TEZAURUL DE LA RACHELU (COM. LUNCAVIȚA, JUD. TULCEA)

Katiușa PÂRVAN, Bogdan CONSTANTINESCU

Monedele prezentate fac parte din tezaurul Rachelu, descoperit în anul 1925, în satul Rachelu, comuna Luncavița jud. Tulcea, de frații Bunghețe. Tezaurul era alcătuit din cca. 2000 monede – groși moldovenești de la Petru I și groși de la Ivan Sračimir, țarul de Vidin. Așa cum se întâmplă de obicei, monedele s-au risipit; o parte din ele au ajuns la Cabinetului Numismatic al Academiei Române, fiind recuperate pe parcursul mai multor ani. Din piesele recuperate s-au publicat până acum două loturi însumând 53 piese¹. La acestea vom adăuga încă 39, transferate la Muzeul Național de la Cabinetul Numismatic al Bibliotecii Academiei, care le achiziționase în trei etape: în 1936 - 10 piese cumpărate de la C. Antonescu, profesor la Liceul Sf. Sava din București, înregistrate la numărul 441 (o monedă din acest lot, nr. 20434, se află la Washington); în 1941 - 26 piese achiziționate de la I. Sima, ce le cumpărase de la țărani descoperitori, înregistrate la numărul 605; în 1942 - patru piese cumpărate de la V. Grecu, din București, înregistrate la numărul 619.

Toate monedele din lotul nostru sunt emisiuni de la Petru I, care completează celelalte loturi (vezi Tabelul I). Le-am grupat conform catalogului *Monede și Bancnote Românești*², după numărul florilor de crin din scut. 11 exemplare sunt cu șapte flori de crin, trei exemplare cu șase flori de crin, nouă cu cinci flori de crin, un exemplar cu trei flori de crin, 12 exemplare cu două flori de crin, trei cu o floare de crin. După atributele ce însoțesc capul de bour de pe avers, sunt 33 exemplare cu semilună/rozetă și șase exemplare cu semilună/crin heraldic.

Lotul studiat de noi conține aproape toate tipurile monedelor bătute de Petru I. Aceasta ne-a permis să urmărim specificul primelor emisiuni monetare moldovenesti și, deși numărul pieselor este redus, să facem câteva observații cu privire la data emiterii primelor monede, tipologia lor, sistemul monetar la care s-au aliniat, titlul și compoziția aliajului. Analiza tipologică precum și cea metrologică au dus la aceleași concluzii.

1. Primul lot alcătuit din 10 piese a fost publicat de O. Iliescu, *Creșterea Colecțiilor, Caiet selectiv de informare*, 43-44, 1973, pp. 15-18; al doilea lot, din 43 piese, a fost publicat de Constanța Știrbu și Paraschiva Stancu, *Monede din tezaurul Rachelu aflate în colecția Muzeului de Istorie al R. S. România și importanța lui istorică*, în BSNR, 1973-1975, 123-125, pp. 143-166.

2. G. Buzdugan, O. Luchian și C. C. Oprescu, *Monede și bancnote românești*, București, 1977.

Tipologia monedelor

Petru I a bătut groși cu diametrul între 18-20 mm, pe avers cu "întâlnire de bour" având ca atribute semilună/rozetă de diferite tipuri și semilună/crin heraldic de diferite tipuri, legenda fiind **SIMPETRIWOIWODI**, iar pe revers cu scut despicat, fasciat în câmpul I și cu mai multe flori de crin (7, 6, 5, 4, 3, 2, 1) în câmpul II, legenda fiind **SIMOLDAVIENSIS**. Finalul legendelor prezintă variații, în funcție de spațiul avut la dispoziție de gravor. În cuprinsul legendelor au fost incluse, uneori, semne al căror rost nu ne este încă foarte clar.

Monedele cu șapte flori de crin în scut

În această categorie am inclus și cele trei piese cu șase flori de crin în scut, deoarece, după modul cum sunt dispuse florile, considerăm aceste exemplare ca reprezentând o eroare în cadrul emisiunilor cu șapte flori și nu o emisiune distinctă. Pe avers, am constatat existența unui desen identic al capului de bour (vezi figura nr. 1 din anexă), caracterizat de coarne recurbate, în afară, urechi mici, botul în forma unui oval culcat, cu nări accentuate; rozeta, punctiformă, este mare (exceptând-o pe cea de la nr. 4, mai mică), iar semiluna, mare și lată. Pe revers, florile de crin duble, de mici dimensiuni, sunt dispuse într-un scut de tip german. La moneda nr. 3 din catalog, la sfârșitul legendei, pe revers, este reprezentat, ca semn secret de emisiune, o floare de crin (identică cu cea din scut). Tot aceeași funcție o au și florile de crin plasate deasupra scutului și pe laturi, perpendicular sau paralel, față de axul scutului. La piesele nr. 8 și 9 din catalog, aceste flori de crin nu sunt complete (erori de execuție).

Din cele 14 exemplare, cinci piese au pe avers rozetă la dreapta și semilună la stânga, iar nouă au atributele poziționate invers.

Legendele ambelor fețe, alcătuite din 14-15 litere frumos executate, sunt corecte; toate, pe avers și revers, încep cu *invocatio* + (uneori aceasta este urmată de semnul Σ , cum este cazul la piesa nr. 4 din catalog, pe avers, sau la nr. 2 din catalog, pe revers). Considerăm că tot o funcție de semn secret de emisiune a fost jucat de o rozetă punctiformă, ce desparte cuvintele, asemănătoare cu cea de lângă botul bourului, dispusă pe avers. Această marcă de emisiune apare invariabil pe toate piesele. Este de remarcat faptul că, doar la nr. 1 din catalog, ea este redată, dintr-o eroare de gravură, ca o stea cu mai multe raze. În unele cazuri, mărcile secretă de emisiune sunt plasate la sfârșitul legendei, pe avers, sub formă de punct • (nr. 1-2, 8 din catalog); pe revers, sub formă de floare de crin (nr. 3 din catalog) sau de semilună, asemănătoare cu cea de lângă bour (nr. 7 din catalog).

Monedele cu cinci flori în scut

Cele nouă exemplare din această categorie se grupează astfel: trei piese cu rozetă la dreapta (la nr. 15-16 din catalog, rozeta este punctiformă, iar la nr. 17 în formă de stea) și semilună în stânga; o piesă este cu semilună, la dreapta și rozetă punctiformă, la stânga (nr. 18 din catalog); cinci piese sunt cu semilună, la dreapta și crin heraldic în stânga (nr. 19-23 din catalog).

Pe piesa de la nr. 18 din catalog, capul de bour este reprezentat ca la monedele cu șapte flori de crin, iar legenda este alcătuită din litere elegant executate. Dispunerea florilor în scut, poate sugera faptul că în câmpul II al scutului trebuiau să fie reprezentate șapte flori, dar s-au gravat numai șase, dintr-o eroare.

Piesele nr. 15-17 din catalog, având ca atribute o rozetă din petale mici, în dreapta și o semilună, în stânga, provin din aceeași ștanță, total diferită de celelalte. Ea se caracterizează prin redarea, pe avers, a capului de bour, într-o manieră neglijentă, iar

pe revers, prin redarea scutului cu latura de sus concavă (ca o variantă a scutului spaniol). Florile de crin sunt rudimentar desenate, simple, "cu picior tăiat". Legendele alcătuite din 14-15 litere inegale, cu ductul nesigur. Stilul mai grosolan al gravurii, existența literelor inegale și a greșelilor în redarea textului, coroborate cu faptul că piesele au un conținut redus de argint (340 ‰, 245 ‰ și 530 ‰), ne determină să le considerăm ca fiind produsul unui alt atelier.

Piesele nr. 19-23 din catalog, au pe avers semilună/crin heraldic și se împart în mai multe subgrupe. Astfel, monedele de la nr. 19-20 din catalog, se caracterizează printr-o mare diferență de calitate între execuția ștanțelor de avers și revers. Ele sunt bătute cu aceeași pereche de șanțe. Scutul este de tip german, iar florile de crin sunt dispuse 3/2. Faptul că ultimele două flori sunt așezate foarte aproape sau, chiar pe marginea scutului, face dificilă identificarea precisă a numărului lor. După părerea noastră, o parte din monedele din vechea categorie cu trei flori, trebuiau să fie incluse în categoria celor cu cinci flori în scut. Reducerea numărului de flori de crin se datorează neglijenței gravorului, sau incapacității lui de a estima folosirea spațiului. Fenomenul este foarte evident la moneda la piesa nr. 22 din catalog. Cu siguranță, toate aceste piese au fost bătute cu aceeași pereche de șanțe. Ștanța de revers este individualizată de existența unor "zgârieturi", a unor linii dispuse în evantai, plasate în dreapta scutului, caracteristică pe care o întâlnim și la ștanța cu care s-a bătut piesa cu trei flori de crin din acest tezaur nr. 24 din catalog, precum și la mai multe piese din tezaurul Corlăteni, unde această particularitate se regăsește la monede cu cinci dar și la piese cu trei flori. Din observațiile de mai sus, apare evidentă înrudirea ștanțelor folosite pentru producerea emisiunilor cu cinci și cu trei flori de crin. Apropierea celor două tipuri de emisiuni este confirmată și de compararea rezultatelor analizelor nucleare. Cu siguranță aceste două tipuri au fost bătute simultan.

Pentru piesele nr. 21-23 din catalog s-au folosit alte perechi de șanțe. Ele se disting prin particularitățile reprezentării capul de bour, care este redat îngust, cu urechile aproape paralele cu ochii alungiți și prin desenul crinului heraldic, care este lung și subțire, imprecis schițat (vezi figura nr. 2 din anexă).

Legendele monedelor cu cinci flori au ortografia și grafia corecte, fiind alcătuite din 14-15 litere cu ductul elegant. Fac excepție de la această regulă piesele nr. 15-17 din catalog, ale căror legende sunt alcătuite din litere inegale și stângace. Legenda pieselor din această serie începe cu o *invocatio* și prezintă semne secrete de emisiune. Ele constau din rozete punctiforme, dispuse pe avers, ca la tipul cu șapte flori de crin (la nr. 18) și din flori de crin (la nr. 19-20 din catalog), dispuse între cuvinte. La sfârșitul legendei, pe avers, pe post de semn secret de emisiune, se folosesc două puncte : (nr. 23 din catalog) și • (la nr. 15). Pe revers funcția de semn secret de emisiune este jucat de un punct • (nr. 19 și 21-22 din catalog) sau de două puncte :, dispuse la sfârșitul legendei (nr. 23 din catalog). Piesa de la nr. 24 din catalog, cu crin heraldic, la stânga, are aversul asemănător cu cel al monedelor cu cinci flori de crin în scut, nr. 21-23 din catalog. Ștanța de revers prezintă și ea "zgârieturi în evantai" caracteristice, situate în dreapta scutului, caracteristică pieselor cu cinci flori de crin (nr. 19-20 din catalog). Ca semne secrete de emisiune s-au folosit floarea de crin ce întrerupe legenda de pe avers, iar la sfârșitul celei de pe revers, două puncte unul sub altul, urmate de •.

Monedele cu două flori de crin în scut

Cele 12 exemplare se grupează astfel: opt exemplare (nr. 25-32 din catalog) au ca element caracteristic o rozetă de tip diferit, în dreapta și semilună în stânga. Astfel,

piesele nr. 25-27 din catalog prezintă o rozetă cu petale lungi, ca de margaretă. Pe aceste ștanțe capul de bour este reprezentat fără urechi. Pe revers, scutul este de tip spaniol, iar florile de crin din scut sunt mari, frumos executate. În general, toată execuția ștanțelor este îngrijită și corectă.

O altă categorie este reprezentată de piesa nr. 28 din catalog, pe care întâlnim o rozetă punctiformă. Capul de bour este reprezentat tot fără urechi. Pe revers florile din scut sunt de tip florentin, fiind corect redată din punct de vedere heraldic.

Pe aversul monedelor de la nr. 29-32 din catalog, rozeta este redată cu petale mici. Capul de bour este alungit și are urechi mici și coarne scurte (fig. nr. 3 din anexă). Florile din scut sunt de tip florentin, sau "cu picior mic" (la nr. 29 din catalog).

Trei exemplare (nr. 33-35 din catalog) au semiluna plastă în dreapta și rozetă din petale mici, în stânga. Ștanțele lor prezintă aceleași trăsături stilistice ca și cele de la nr. 29-32 din catalog.

Moneda nr. 36 din catalog are pe avers o rozetă punctiformă în dreapta și semilună în stânga, iar legendele de pe avers și revers sunt retrograde (**OVIOVIR/SIS-NEIVALOIS**).

Monedele cu două flori de crin nu par să prezinte semne secrete de emisiune pe avers. În schimb, acestea se găsesc plasate pe revers. Astfel, la piesa nr. 32 din catalog apar clar două puncte la sfârșitul legendei: Spre deosebire de monedele cu mai multe flori, unde legendele încep toate cu *invocatio*, la cele cu două flori există o varietate de semne secrete de emisiune, plasate, de obicei, la începutul legendei de pe avers: a) + (nr. 28-35 din catalog), b) stea (nr. 25 și 27 din catalog), c) rozetă punctiformă (la nr. 26 și 36 din catalog, semnul apare pe avers și pe revers).

Monedele cu o floare de crin în scut

Cele trei exemplare (nr. 37-39) sunt asemănătoare cu tipul descris de noi anterior³. Monedele par să fi fost executate cu aceleași perechi de ștanțe. Ele se caracterizează prin desenul specific al capului de bour, "cu trompă" (vezi figura nr. 4 din anexă). Pe revers, floarea de crin este foarte rudimentar gravată. Legendele sunt identice, au același număr de litere (12-13) pe avers și revers și aceleași caracteristici, chiar dacă sunt parțial șterse. Litera **S** de la sfârșitul legendelor este redată prin semnul •, iar cea de la început, prin același semn grafic, dar în poziție verticală. O caracteristică a legendei de pe avers este grafia numelui emitentului **PETRI** prin varianta **P ETEL**, numele fiind legat de cuvântul următor **WOIW**⁴.

Atât stilul, titlul, cât și datarea tezaurelor în care se întâlnesc asemenea monede, ne îndeamnă să considerăm aceste piese ca fiind produsul unui nou atelier, care a fost deschis în ultima parte a domniei lui Petru I și nu rezultatul activității unor falsificatori particulari, cum s-a presupus anterior⁵.

3. Pentru descrierea acestui tip vezi Katiușa Pârvan, *Aspects of Moldavia's Coinage at the End of the Fourteenth Century*, în *130 Years Since the Establishment of the Modern Romanian Monetary System*, coord. M. Isărescu, București, 1997, pp. 214-216.

4. Forma **Petew**, ca variantă a numelui **Petru**, este caracteristică limbii maghiare, corespunzând diminutivului *Pető*, și se întâlnește în documentele medievale din Transilvania. Informația aparține dr. Ernest Oberländer-Târnoveanu, șeful Cabinetului Numismatic al MNIR, căruia îi mulțumim și pe această cale pentru că ne-a atras atenția asupra acestui aspect, ca de altfel și asupra altora legate de monetăria medievală.

5. Vezi discuțiile purtate în jurul acestei probleme la O. Iliescu, *Falsificări ale monedelor moldovenești*, în BSNR, 67-69, 1972-1975, 123-125, pp. 135-142; Constanța Știrbu și Paraschiva Stancu, *op. cit.*, pp. 143-166; Katiușa Pârvan, *op. cit.*, p. 230.

Metrologia⁶

Pentru monedele moldovenești din lotul de față s-au efectuat analize FRX (fluorescență de raze X) în cadrul colaborării cu Institutul de Fizică Atomică și Inginerie Nucleară de la Măgurele. În urma acestora s-a putut stabili cantitatea de argint fin, titlul și compoziția aliajului folosit la baterea primelor monede moldovenești. Totodată s-au putut urmări unele practici specifice activității monetăriei Moldovei în timpul domniei principelui Petru I. Rezultatele investigațiilor făcute pe cele 39 piese ce fac obiectul articolului nostru au fost sintetizate în tabelele și graficele anexe.

Monedele cu șapte flori (Tabelul II) s-au bătut după trei etaloane metrologice - cantitate de argint fin, titlu, greutate standard, din cinci surse de metal:

A) Prima grupă a fost emisă urmând etalonul de 786,7‰ argint fin, ceea ce corespunde titlului medieval de 12 1/2 loți. Greutatea medie a pieselor pare să fi fost 0,96 g (6 ex.). Monedele din această subgrupă cântăresc între 0,86 - 1,07 g, ceea ce dă o mediană plasată la 0,97 g, care indică cel mai bine etalonul legal folosit. Pentru baterea acestora se pare că s-au folosit cinci surse de argint:

1. monedele au fost bătute dintr-un aliaj de argint, care conținea urme de aur (2 ex.).
2. piesele au fost produse dintr-o sursă de metal care conține bismut (1 ex.).
3. monedele s-au bătut dintr-un metal care conține stibiu (1 ex.).
4. monedele au fost bătute dintr-un metal care conține atât urme de aur, cât și de stibiu (1 ex.).
5. monedele au fost bătute dintr-un metal care nu conține nici urme de aur, nici de stibiu (1 ex.).

B). Cea de-a doua grupă a fost emisă urmându-se un etalon de 643‰ argint fin, ceea ce corespunde standardului medieval de 10 1/4 loți. Greutatea medie este de 0,98 g (5 ex.). Piesele cântăresc între 0,88 - 1,11 g, ceea ce dă o mediană de 0,995 g.

Cele trei surse de metal folosite pentru batere au următoarele caracteristici:

1. monedele au fost bătute dintr-un metal care conține urme de aur (2 ex.).
2. monedele s-au bătut dintr-o sursă de metal, la care metodele de analiză nu au pus în evidență prezența unor elemente minore măsurabile, cu excepția plumbului (care, de altfel, apare în structura tuturor monedelor de argint medievale) - 1 ex. (vezi și mai sus, nr. 5). Nu trebuie exclusă posibilitatea ca inițial aliajele de argint folosite la batere să fi conținut și alte elemente minore (aur, bismut, stibiu), care, în urma unor topiri și alieri succesive, să fi rămas într-o proporție care nu poate fi pusă în evidență prin metodele de analiză folosite de noi.

3. monedele au fost bătute dintr-un metal care conține ca elemente minore aur și stibiu (2 ex.).

C). A treia grupă pare să se fi emis după un etalon de 563,3 ‰ argint fin, ceea ce corespunde etalonului medieval de nouă loți. Piesele au o greutate medie de 0,98 g (3 ex.). Ele cântăresc între 0,90 și 1,09 g, dând o mediană de 0,995 g, identică cu cea de la subgrupa precedentă.

Monedele acestei grupe au fost bătute din următoarele surse de argint:

1. o sursă care conținea aur (2 ex.).
2. o sursă care conținea stibiu (1 ex.).

Monedele din grupa celor cu cinci flori (Tabelul III) par să se fi bătut după cinci

6. Capitolul a fost redactat cu sprijinul d-lui dr. Ernest Oberländer Târnoveanu, Șeful Cabinetului Numismatic al MNIR căruia îi mulțumim din nou și pe această cale.

etaloane metrologice, deși numărul de piese pentru aceste subgrupe este foarte redus.

A) Monedele din această subgrupă s-au emis după etalonul de 777,5‰ argint fin, ceea ce corespunde titlului medieval de 12 2/5 loți. Cele două exemplare au o greutate medie de 1,00 g. Ele cântăresc 0,97 și 1,04 g, ceea ce dă o mediană de 1,005 g. Datele sunt însă lipsite de relevanță statistică, datorită numărului de piese extrem de redus de care dispunem în acest tezaur. Pentru baterea acestora se pare că s-au folosit două surse de argint:

1. o sursă care conține urme de aur (1 ex.);
2. o sursă care conținea ca elemente secundare aur și stibiu, dar și urme de arsen (1 ex.).

B) în această subgrupă se încadrează monede care s-au emis după un etalon de 626,7‰ argint fin, ceea ce corespunde titlului medieval de 10 loți. Greutatea medie este de 0,95 g. Cele trei monede din această subgrupă au între 0,85 g și 1,05 g, ceea ce dă o mediană de 0,95 g, identică cu greutatea medie (datele trebuie luate cu rezervele necesare, dat fiind numărul foarte mic de piese din această subgrupă).

Pentru baterea acestor monede s-a folosit metal din două surse:

1. un aliaj care conținea stibiu (1 ex.); în urma analizelor la această subgrupă au apărut și urme de staniu și arsen.
2. un aliaj având ca elemente minore aur și stibiu, precum și arsen (1 ex.).

C) Toate cele trei monede din această grupă au fost bătute după un etalon de 530‰ argint fin, corespunzând titlului medieval de 8 1/2 loți. Greutatea medie de 0,79 g a acestor trei piese, este mult scăzută față de cea constatată la celelalte grupe. Monedele cântăresc între 0,76 - 0,84 g, ceea ce dă o mediană de asemenea scăzută, de 0,80 g. Din nou atragem atenția asupra numărului mic de piese din această categorie, care ne-au stat la dispoziție.

Pentru baterea acestor monede s-a folosit o singură sursă de metal, caracterizată prin prezența aurului și stibiului. La una din piese, alături de aceste elemente au apărut staniu și urme de titan. La moneda cu greutatea cea mai mare din subgrupă (0,84 g), procentul de plumb este foarte ridicat, de 6,5%. Este foarte probabil ca, în lipsa cuprului, monetarul să fi mărit intenționat cantitatea de plumb, deoarece procentul de cupru, pentru aceeași cantitate de argint, este mai scăzut decât la celelalte monede, iar greutatea nu cu mult mai mare.

D) Singura monedă din această grupă a fost bătută după un etalon de 340‰ argint fin, ceea ce corespunde unui titlu medieval de 5 2/5 loți. Greutatea este de 0,94 g. Piesa a fost bătută dintr-un aliaj care conținea stibiu.

E) în această grupă se încadrează tot o singură monedă, emisă probabil după un etalon de 245‰ argint fin, corespunzător titlului medieval de 3 4/5 loți. Greutatea este de 0,90 g. Analizele nucleare nu au pus în evidență prezența plumbului, fapt foarte curios, dacă ne gândim că argintul se extragea din galenă și blendă, care sunt minereuri de plumb.

Cele 12 **monede cu două flori de crin** (Tabelele V-VI) s-au bătut după două posibile etaloane metrologice.

A) în această grupă se încadrează nouă monede, bătute după un etalon de 391,7‰ argint fin, ceea ce corespunde unui titlu medieval de 6 1/4 loți. Piesele au o greutate medie de 0,87 g. Ele cântăresc între 0,66 și 1,10 g, ceea ce dă o mediană de 0,88 g, aproape egală cu greutatea medie.

Pentru baterea monedelor din această grupă s-a folosit o singură sursă de metal,

caracterizată prin prezența stibiului. La trei din aceste piese au fost puse în evidență și urme de arsen, iar la una și urme de staniu.

B) Cele trei piese din această grupă au fost emise foarte posibil după un etalon de 271,7‰ argint fin, titlul fiind de 4 1/3 loți. Monedele cântăresc între 0,50 și 1,01 g, ceea ce dă o greutate medie de 0,81 g și o mediană de 0,80 g, din nou valori foarte apropiate.

Și pentru baterea pieselor din această grupă s-a folosit o sursă de metal cu stibiu.

O piesă conține și urme de arsen (nr. 34 din catalog), iar procentul de plumb depășește 10‰ (14‰). Este posibil ca și pentru această șarjă monetarul să fi adăugat, în mod deliberat, plumb pentru a suplini cuprul, pentru a respecta proporțiile cerute dintre argint și cupru. Moneda nr. 27 din catalog conține destul de mult plumb (10‰), precum și de fier (12‰). Piesa nr. 31 din catalog (0,50 g) are cu 1 lot și jumătate mai puțin argint, puțin mai mult cupru (73% față de 75% cât aveau celelalte) și o cantitate redusă de plumb (0,45%) și fier (0,15%).

Pentru fiecare din cele trei **monede cu o floare de crin** (Tabelul VII) nu avem suficiente date pentru o analiză statistică.

A) Piesa a fost emisă după un etalon de 520‰ argint, ceea ce corespunde titlului medieval de 8 1/3 loți. Greutatea este 1,00 g. Aliajul din care s-a bătut moneda conține stibiu.

B) Singura monedă din această grupă a fost bătută conform unui etalon de 360‰ argint, care corespunde unui titlu medieval de 5 3/4 loți. Greutatea piesei este cea mai mare din lot, 1,16 g, iar aliajul conține urme de stibiu și bismut.

C) Pentru baterea ultimei piese din această categorie s-a folosit probabil un etalon de 270‰ argint, titlul fiind de 4 1/3 loți. Moneda, cântărind 0,78 g, a fost emisă dintr-un aliaj care conținea stibiu.

Analizele efectuate au urmărit în primul rând elementele majoritare, argintul și cuprul (Tabelul VIII). Conform practicii medievale, atelierul urmărea respectarea raportului acestor elemente (chiar dacă apăreau variații individuale), indiferent de sursa de metal pe care o avea la dispoziție - argint proaspăt, sub formă de lingouri, obținut din minereu proaspăt sau din material reciclat, rezultat din retopirea monedelor mai vechi sau a obiectelor.

Uneori, pentru același procent de argint, cantitatea de cupru este diferită. La toate aceste piese aliajul conține mai mult plumb, precum și alte elemente minoritare (aur, stibiu, arsen). La unele din ele plumbul depășește 10‰ (14‰, 13,5‰, chiar 65‰). Aceste diferențe nu se datorează surselor de metal monetar întrebuițat, ci își au originea în decizii ale conducerii monetăriei. Astfel, pentru a suplini cantitatea insuficientă de cupru necesară alierii s-a adăugat o cantitate mai mare de plumb. Prezența elementelor minoritare în aliajul monetar își are originile în tehnologiile metalurgice medievale, care nu erau capabile să îndepărteze unele elemente minoritare, care se găseau în minereu sau metalul brut⁷.

Elementele minoritare (aur, stibiu, arsen, staniu, bismut) sunt importante pentru analiza noastră, deoarece prezența și cantitatea lor ne oferă indicații despre sursele de metal întrebuițat la pregătirea aliajului monetar, precum și despre tehnologia epocii (Tabelele IX-X). Dintre aceste elemente, cel mai important este aurul - "amprenta" sur-

7. Cuprul se întâlnește sub formă nativă, sau în sulfuri, care conțin și fier, plumb, mercur, aur, argint, uneori, sulfurile complexe de cupru, plumb, stibiu, se găsesc asociate în galenă cu pirită, argint și aur nativ; G. Pârvu, *Minerale și roci*, București, 1983, sub voce, pp. 119-120.

sei, care se întâlnește alături de argint în minereurile cuprifere, dar mai ales în cele argentifere de galenă și blendă, din care, prin cupelare, se extrăgea argintul⁸. Prin tehnologia epocii nu se putea detecta prezența lui, cu atât mai mult cu cât era în cantitate redusă (cel mai adesea sub 10%). Proprietățile fizico-chimice ale aurului fiind foarte apropiate de ale argintului, acest metal nu putea fi recuperat sub o anumită concentrație, rămânând în aliajul monetar. El se confunda cu acesta și în cursul operațiunilor de determinare a titlului aliajului, el era considerat ca fiind argint.

Stibiul este un alt element minor care poate caracteriza o sursă de argint întrebuintată pentru baterea monedelor. El nu era cunoscut în Evul Mediu, deci, în ochii meșterilor care produceau aliajul monetar, el trecea drept cupru. Stibiul se găsește în sulfurile de plumb⁹. Nici bismutul nu era cunoscut de metalurgiștii Evului Mediu. El intra în compoziția minereurilor de plumb. Raportul Pb/Bi este un indicator al calității procesului de rafinare. Prezența acestui metal într-o proporție de 10% poate pune în evidență o rafinare mai neglijentă, grăbită¹⁰.

Analizarea aliajului monetar prin metode nucleare, a scos în evidență faptul că piesele cu șapte și cinci flori mici de crin s-au bătut urmând un standard de puritate mai ridicat, sursa de argint metalic, conținând de regulă aur. Astfel, din 22 exemplare care conțin între 855% - 530% argint fin, doar șase nu conțin aur, la celelalte 16 piese acest element fiind prezent în concentrații diferite: 4% (un exemplu cu șapte flori); 3% - 3,5% (2 exemple cu șapte flori, 1 ex. cu cinci); 2% - 2,5% (1 exemplu cu șapte flori, 2 exemple cu cinci flori); 1,5% (1 exemplu cu șapte flori); sau sub formă urme, a căror valoare nu poate fi măsurată (4 exemple cu șapte flori, 4 exemple cu cinci flori). În aliajul monedelor care au titlul sub 8 loți (monedele cu două flori, cu o floare, precum și cu cinci flori, dar bătute spre sfârșitul domniei), nu mai apare aurul în cantități reperiabile prin metodele de analiză folosite, în schimb toate piesele conțin stibiu într-o concentrație foarte mică (sub 10%), alături de alte elemente care, nefiind detectabile în epocă, treceau în ochii metalurgiștilor medievali, drept cupru.

Cantitatea mai mare de plumb, în monede care au aceeași concentrație de argint, poate indica o adăugare intenționată a acestui metal, pentru a substitui argintul sau cupru, dar se poate datora și argintului metalic brut, insuficient rafinat, avut la dispoziție. În atelierele medievale nu se foloseau întotdeauna lingouri de argint "proaspete", obținute direct din procesarea minereurilor ci, mai ales, material "reciclat" sau în amestec. Chiar și în astfel de cazuri, topirile succesive, deși diluau mult concen-

8. Aurul se găsește alături de argint, în sulfurile argentifere de plumb. Împreună cu argintul, se extrăgeau din minereul de plumb, în care se aflau și alte metale neferoase: zinc, cobalt, nichel, cadmiu, fier, cupru, în concentrații diferite, după zona de proveniență. Minereurile argentifere de plumb sunt galena (sulfură de plumb, în care majoritar este plumbul) și blenda (sulfură de zinc, diferite varietăți, care conține uneori și cadmiu sau fier), uneori asociate în minereu. Bismutul, element nativ, se întâlnește în zăcămintele de staniu, asociat de regulă cu nichel, cobalt, argint, cositor, iar stibiul este tot un element care se întâlnește în minereurile de plumb, G. Pârvu, *op. cit.*, sub voce pp. 52-53, 56-57, 68-70, 241-142.

9. Stibiul se găsește în sulfura de stibiu (stibină), unde este asociat cu argint, plumb, hidrargirit, sau în sulfura de stibiu și plumb din minereurile complexe de plumb, zinc, stibiu (considerată minereu de plumb și secundar, de stibiu), *Ibidem*.

10. Și acest element se găsește în sulfurile de plumb, sau, în cantitate mai mare în sulfura de bismut (bismutina), împreună cu argint, cobalt, cositor, *ibidem*, pp. 68-69. Vezi și C. Besliu, V. Cojocar, M. Constantinescu, V. Grecu, M. Ivăscu, E. Marincu, V. Mateiciuc, S. Spiridon, Paraschiva Stancu, Constanța Știrbu, *Determinarea compoziției unor monede medievale românești prin metode nucleare, în Cercetări Numismatice*, 4, 1982, pp. 52-54.

trațiile inițiale, nu îndepărtau total prezența elementelor minore, mai ales cele mai puțin volatile. Și în astfel de cazuri, prezența elementelor minore poate constitui un indiciu pentru sursa din care provine minereul folosit.

De la început trebuie să subliniem faptul că Petru I a bătut, simultan, monede care au pe avers întâlnire de bour având ca atribute semilună/rozetă, stânga/dreapta și semilună/crin heraldic, stânga/dreapta, forma și poziția acestor mobile heraldice datorându-se întâmplării. În vremea lui Petru I s-au emis în paralel monede cu un număr diferit de flori de crin în scut, după cum în cazul pieselor cu șapte și cinci flori de crin s-au bătut în paralel groși și monede divizionare, jumătăți de gros. Aceste două mari grupe sunt :

A) Emisiunile cu șapte, cinci și trei flori de crin în scut

Monedele cu șapte flori de crin au semne secrete de emisiune sau monetărie o rozetă punctiformă, care desparte cuvintele din legenda de pe avers, precum și flori de crin sau perle, dispuse pe laturile scutului. Emisiunile s-au bătut ante 1384¹¹.

Monedele din grupa cu cinci flori prezintă ca semne secrete de monetărie, pe avers rozetă punctiformă (la piesele care au ca atribute rozetă/semilună) și crin heraldic (la monedele cu atribute crin heraldic/semilună), care despart cuvintele de pe avers. Pe revers, ca și la grupa anterioară, sunt dispuse flori de crin și punct pe laturile scutului, ca semne de monetărie. Monedele cu cinci flori s-au emis o perioadă mai îndelungată, până la sfârșitul domniei.

B) Emisiunile cu două flori de crin în scut

Groși cu două flori mari de crin, de cu totul alt tip. Piese din această grupă nu au semne secrete de monetărie la legende sau lângă scut, dar au, ca semn de început al legendei, nu numai invocatio, ci și diferite alte semne care, probabil, aveau acest rol secret. Ele s-au bătut în cantitate mare, mai neglijent, cu titlul mereu în scădere, iar reprezentările și legendele, tot mai neglijente și incorecte. Le-am datat între 1387 - 1392. Monedele cu două flori de crin se împart în două subgrupe, după tipul legendei de pe avers:

a) **groși cu legendă normală pe avers**, care au ca atribute semilună/rozetă de diferite tipuri, stânga/dreapta. Se cunosc puține exemplare cu semilună/crin heraldic, foarte rudimentar executate, cu legende greșite, de aceea le considerăm excepții. Piesele sunt în cea mai mare parte bine executate, cu legende corecte, pierzând din calitate spre sfârșitul etapei.

b) **groși cu legendă retrogradă pe avers**, de tipul **OVIQVIRTEPMIS**, cu diferite variante pentru finalul legendei, care au ca atribute semilună/crin heraldic, stânga/dreapta. Foarte rar se întâlnesc exemplare cu atribute semilună/rozetă; ele sunt, ca mai sus, excepții. Monedele din această subgrupă sunt în general, mai neîngrijit bătute, cu foarte multe stanțe. Sunt cele mai târzii monede din această grupă.

c). **groși cu o floare rudimentară de crin în scut**, care se deosebesc stilistic de toate monedele lui Petru I. Reprezentările sunt rudimentare și legendele au greșeli. Specifică este litera **S**, care are forma **•**, precum și capul de bour ca o "trompă". Numele emitentului este redat în forma maghiară, **Petei**, prima literă fiind despărțită de restul

11. Vezi tezaurul Buruienesti, datat 1384 printr-un denar cu coroană Maria, ce conține doar monede cu șapte flori (foarte numeroase), cu șase, cinci și trei flori; Elena Petrișor, *Date preliminare asupra tezaurului medieval de la Buruienesti, comuna Doljesti, județul Neamt*, în Mem. Ant., 1980-1982, pp. 171-183.

12. Pentru bibliografie, vezi Katiușa Pârvan, *op. cit.*, notele 54-60 și 63.

cuvântului de trei puncte. Acest tip este ultimul, datat 1394, bătut într-un alt atelier, diferit de toate celelalte.

Tezaurul Rachelu este un tezaur care face parte din seria târzie a descoperirilor de monede de la Petru I, deoarece conține aproape toate tipurile de emisiunilor de la acest principe. Ele au fost scoase din circulație la scurtă vreme după batere, piesele târzii (cu două flori, legendă normală și retrogradă, precum și cu o floare de crin), fiind foarte puține, iar starea de conservare a întregului lot, mulțumitoare.

Ascunderea pieselor a avut loc în jurul anului 1394, fiind legată de starea de nesiguranță creată de atacurile otomane în nordul Dobrogei. Tezaurul nostru face parte din seria de descoperiri din această perioadă, alcătuite din monede moldovenesti de la Petru I, adesea asociate cu monede de tip comun de la Mircea cel Bătrân și monede bulgărești sau maghiare. Acest tip de tezaure se întâlnește și pe teritoriul țării Românești, chiar și în sudul Dunării, reprezentând acumulări datorate comerțului liovean spre Constantinopol. Drumul trans-dobrogean era o continuarea spre Balcani a drumului moldovenesc și era în conexiune și cu drumul valah sau cu drumurile bulgărești. Toate aceste trasee ale drumurilor comerciale sunt marcate și cu monede moldovenesti (tezaurele sau descoperirile izolate dobrogene de la Măcin, Niculițel, Rachelu, Luncavița, M-rea Saon, Enisala, Siliștra, Kaliakra, cele din Țara Românească - București - Giulești, Slatina, Roșiori de Vede, M-re Călușu, Cetatea Severinului, precum și Červen, Šumen, Tărnovo, Pavlikeni, în Bulgaria și Rešava, în Serbia)¹².

CATALOG

A) Monede cu mai multe flori de crin mici în scutul de pe revers.

I) Monede cu șapte flori de crin în scut (ante 1384)

a) Av: rozetă punctiformă la dreapta capului de bour, semilună revărsată la stânga:

1. Av. ✽ **SIMPETRI** * **WOIWO**; capul de bour de tip mic, cu globulă între coarnele scurte, recurbate în afară; între coarne stea.

Rv. ✽ **SIMOLDAVIENSIS** •; scutul, cu latura din dreapta neimprimată, prezintă flori de crin pe cele trei laturi, așezate perpendicular pe cea de sus și paralel stânga-dreapta.

AR. 0,93 g, 18 mm, →; puțin descentrată, ștearsă Av/Rv; inv. 201.556/Ac. 605/28241.

Ag 790‰ = 12 2/3 loți; Cu 190‰; Au 3,5‰; Pb 14‰; Fe urme; Sb 1‰;

2. Av. ✽ **SIMPETRI**[-] **WOIWO**; lipsă globula.

Rv. ✽ • **SIMOLDA**[-] **NIȘI** •; punctul lipit de cruce.

AR. 1,05 g, 18x19 mm, ↘; dublă batere, descentrată, ștearsă Av/Rv; inv. 201.555/Ac. 605/28240.

Ag 790‰ = 12 2/3 loți; Cu 200‰; Au urme; Pb 5‰

3. Av. ✽ **SI**[-] **JETRI** ✽ **WOIWO**

Rv. ✽ **SI**[-] **JLDAVIENSIS** ♣

AR. 1,07 g, 19 mm, ↓, puțin descentrată, foarte ștearsă Av/Rv; inv. 203.411/Ac.441/20930.

12. Pentru bibliografie, vezi Katiușa Pârvan, *op. cit.*, notele 54-60 și 63.

Ag 840‰ = 13 2/5 loti; Cu 150‰; Pb 4‰; Fe 1,2‰; Bi urme

4. c.m.s., dar altă ștanță pentru capul de bour (mare, cu "breton"); pe laturile scutului florile sunt așezate perpendicular.

Av. ✱ • **SIMPETRI** ✱ **WOIWOD**, lipit de cruce; globulă.

Rv. ✱ **SIMOLDAVI[-]SIS**

AR. 0,88 g, 17,5x18 mm, ↑, descentrată, puțin ștearsă Av/Rv; inv. 203.414/Ac. 441/20933

Ag 740‰ = 11 4/5; Cu 255‰; Pb 3,5‰; Fe urme

b) Av: semilună la dreapta capului de bour, rozetă punctiformă la stânga.

5. c.m.s. dar altă ștanță pentru capul de bour.

Av. ✱ **SIMPETRI** ✱ **WOIWO**, lipit de cruce; lipsă globula.

Rv. ✱ **SIMOLDAVIENSIS**; scutul prezintă doar o floare de crin perpendiculară pe latura de sus

AR. 0,95 g, 19 mm, ↗, inv. 203.413/Ac. 441/20932

Ag 585‰ = 9 1/3 loti; Cu 405‰; Pb 5,5‰; Fe urme; Sb 0,45‰

6. Av. ✱ **SIMPET[-]JOIWO**

Rv. ✱ **[-]MOLDAVIEINSIS**, lipit de cruce; punct alături de scut, stânga/dreapta.

AR. 1,11 g, 19 mm, ↓, dublă batere, descentrată, inv. 201.552/Ac. 605/28237

Ag 68‰ = 10 4/5 loti; Cu 305‰; Au 3,5‰; Pb 5,5‰; Fe 3‰

7. Av. ✱ **[-]PETRI** ✱ **WOIW[-]**; capul de bour cu V în frunte.

Rv. ✱ **SIMOLD[-]NSIS** (

AR. 0,86 g, 18,5 mm, ↘, descentrată, ștearsă Av/Rv, inv. 201.559/Ac 605/28249

Ag 770‰ = 77 12 1/3 loti; Cu 220‰; Au urme; Pb 4,5‰; Fe 2,5‰

8. Av. ✱ **S[-]PETRI** ✱ **WOIWO** :

Rv. ✱ **SIM[-]DAVIENSIS** •; pe scut un rest din codița florii de crin.

AR. 0,95 g, 17,5x18,5 mm, ↗, descentrată, ștearsă Av/Rv, inv. 203.412/Ac. 441/20931

Ag 790‰ = 12 2/3 loti; Cu 200‰; Pb 6,5‰; Fe urme; Sb 1,8‰

9. Av. ✱ **[-]ETRI** ✱ **WOIWO**, distanțat de cruce

Rv. ✱ **SI[-]DAVIENSIS**; pe scut + înclinată spre dreapta (sau floare de crin imprimată parțial).

AR. 0,90 g, 17,5 mm, ↙, descentrată, ștearsă Av/Rv; inv. 201.549/Ac. 605/28234.

Ag 550‰ = 8 4/5 loti; Cu 440‰; Au 2,5‰; Pb 5‰; Fe urme

10. c.m.s.; literele legendei de pe avers ca cele din legenda de pe reversul monedei de la numărul 7.

Av. ✱ **SIMPETRI** ✱ **WOIW**

Rv. ✱ **SIMOLDAVIENSIS**

AR. 1,10 g, 18,5 mm, ↓, descentrată, inv. 201.557/Ac/ 605/28242.

Ag 630‰ = 10 1/10 loti; Cu 360‰; Au 4‰; Pb 2,5‰; Fe 1,2‰

11. c.m.s. dar altă ștanță pentru capul de bour; literele pline, late; rozetă ca cea din legenda de pe avers.

Av. ✱ **S[-]MPETRI** ✱ **WOW**

Rv. ✱ **SIM[-]DAVIESIS**

AR. 0,89 g, 17,5x18 mm, ↓, ștearsă Av/Rv, ușoară dublă batere la capul de bour; inv. 201.558/Ac. 605/28243.

Ag 610‰ = 9 3/4 loti; Cu 370‰; Au 1,5‰; Pb 13,5‰; Fe 5‰; Sb 0,5‰

II) Monede cu șase flori de crin în scut (ante 1384)

a) Av: rozetă punctiformă la dreapta capului de bour, semilună la stânga.

12. c.m.s.; legendele cu litere normale.

Av. ✱ **SIMPETRI[-]WOIWI**; capul de bour cu **V** în frunte.

Rv. ✱ **SIMOLAVINSI[-]**; globulă în centrul scutului.

AR. 1,09 g, 17x18 mm, ↘, ștearsă Av/Rv; inv. 201.550/Ac/ 605/28235.

Ag 555‰ = 8 2/3 loți; Cu 440‰; Au urme; Pb 2‰

b) Av: semiluna la dreapta capului de bour, rozetă punctiformă la stânga.

13. c.m.s., dar rozeta de pe avers identică cu cea din legendă.

Av. ✱ **SIMPETRI ✱ WOWI**

Rv. ✱ **SIMOLDAVIENSI**; pe scut floare de crin înclinată spre stânga.

AR. 0,93 g, 18 mm, ⚔, inv. 201.553/Ac. 605/28238.

Ag 625‰ = 10 loți; Cu 360‰; Pb 6,5‰; Fe 4‰

14. Av. ✱ **SIMP[-]TRI ✱ WOIW**, distanțat de cruce

Rv. ✱ **SIMOLAVINSIS**, distanțat de cruce.

AR. 0,88 g, 17x18 mm, →, inv. 201.551/Ac/ 605/28236.

Ag 670‰ = 10 3/4 loți; Cu 320‰; Au urme; Pb 7‰; Fe 1‰; Sb 0,5‰; As urme

III. Monede cu cinci flori de crin în scut (ante 1384)

a) Av: rozetă din petale mici la dreapta capului de bour, semiluna la stânga.

15. c.m.s.; capul de bour mic, alungit, coarne lungi, subțiri; scutul cu latura de sus concavă; pe scut floare de crin rudimentară; în scut flori tip "cu picior tăiat"; legendele cu litere late, inegale, îngroșate.

Av. ✱ **SIMPETRI[—]I•**

Rv. ✱ **SIM[—]VIESIS**

AR. 0,94 g, 19x19,5 mm, ↑, dublă batere, deteriorată, ștearsă Av/Rv., inv. 2012.554/Ac. 605/28239.

Ag 340‰ = 5 2/5 loți; Cu 650‰; Pb 3,5‰; Fe 3,5‰; Sb 0,22‰

16. c.m.s.; pe scut alt tip de floare de crin "cu picior tăiat"; deasupra semilunii : : ; pe scut floare de crin identică cu una din cele din scut.

Av. ✱ **SIMPETRIWOIW[-]**

Rv. ✱ **SIMOLAVIESIS**

AR. 0,90 g, 17,5x18 mm, ⚔, descentrată, ștearsă Av/Rv, ușoară dublă frapă la reprezentarea de pe avers; inv. 201.548/Ac/ 605/28233.

Ag 245‰ = 3 2/3 loți; Cu 750‰; Pb 2‰; Fe urme; Sb 0,3‰

17. c.m.s. dar în dreptul capului de bour stea.

Av. ✱ **SIMPETRIWO**

Rv. ✱ **SIMOLDAVIENS**

AR. 0,77 g, 19 mm, →, descentrată, ușoară dublă frapă; inv. 201.547/Ac. 605/28232.

Ag 530‰ = 8 1/2 loți; Cu 450‰; Au urme; Pb 7‰; Fe urme; Sb 0,25‰; Sn 5,5‰; Ti urme

b) Av: semiluna la dreptul capului de bour, rozetă punctiformă la stânga

18. c.m.s.; capul de bour ca la piesele cu șapte/șase flori de crin; legendele alcătuite din litere îngrijite, egale.

Av. ✱ **SI[-]PETRI ✱ WOIWO**; în frunte **V**.

Rv. ✱ **SIMO[-]AI[-]NSIS**; globulă în centrul scutului

AR. 0,94 g, 20x18,5 mm, ↘, ștearsă Av/Rv, inv. 201.546/Ac. 605/28231.

Ag 650‰ = 10 2/5 loți; Cu 315‰; Pb 16‰; Fe 1,5‰; Sb 4‰; As 2,5‰; Sn 7‰

c) Av: semilună la dreapta capului de bour, crin heraldic mică la stânga.

19. c.m.s.; capul de bour mic, ca la piesele cu șapte/șase flori de crin, scutul alungit atinge cercul perlat; în partea dreaptă se observă patru linii dispuse ca un evantai alături de scut; florile de crin sunt mici, simple; legendele corecte, alcătuite din litere de alt tip, ceva mai mici.

Av. ✱ **SIMPETRI** ⚡ **WOIWOI**

Rv. ✱ **SIMOLDAVIENSIS** •, lipit de cruce

AR. 0,97 g, 19,5 mm ↘, inv. 201.563/Ac. 619/28287.

Ag 855‰ = 13 3/4 loți; Cu 125‰; Au 2‰; Pb 13‰; Fe urme

20. c.m.s. dar crin heraldic lat; asemănătoare cu numărul 19.

Av. ✱ **SIPETRI** ⚡ [—]WOD, lipit de cruce

Rv. ✱ **SIMOL[-]AVIENSIS**

AR. 1,05 g, 19 mm, ↙, descentrată, inv. 201.543/Ac. 605/28228

Ag 620‰ = 10 loți; Cu 360‰; Au 2,5‰; Pb 12‰; Fe 3,5‰; Sb urme

21. c.m.s. dar crin heraldic lung, foarte subțire, scut fără liniile "evantai", ochii dubli.

Av. ✱ **SIMPETRIWOIWOD**, lipit de cruce

Rv. ✱ **SIMOLDAVIENSIS** •

AR. 1,04 g, 18,5x19 mm, ↑, inv. 201.564/Ac. 619/28288.

Ag 700‰ = 11 1/5 loți; Cu 275‰; Au urme; Pb 14‰; Fe 1‰; Sb 0,55‰; As 3‰

22. c.m.s., litere mici.

Av. ✱ **SIMPETRIWOIWOD**:

Rv. ✱ **SIMOLDAVIENSIS** •

AR. 0,84 g, 20 mm, ↘, descentrată, ștearsă Av/Rv, scutul incus, inv. 201.544/Ac. 605/28229

Ag 530‰ = 8 1/2 loți; Cu 400‰; Au 3‰; Pb 65‰; Fe 1,5‰; Sb urme

23. c.m.s., altă ștanță pentru avers

Av. ✱ **SIM[—]RIWOIWOD**:

Rv. ✱ **S[-]OLDAVIENSIS**:

AR. 0,76 g, 18,5x19,5 mm, foarte descentrată, ștearsă Av/Rv, inv. 201.545/Ac. 605/28230.

Ag 530‰ = 8 1/2 loți; Cu 450‰; Au urme; Fe 4‰; Sb urme

IV). Monede cu trei flori mici în scut (ante 1384)

a) Semilună la dreapta capului de bour, la stânga crin heraldic

24. c.m.s. dar capul de bour de tip mic (ca la șapte flori); scutul alungit (ca la o floare de crin), atinge cercul perlat; litere mici; pe avers barele incuse.

Av. ✱ **S[—]Ri** ⚡ **VOIWOI**

Rv. ✱ **SIMOP[—]NS**•

AR. 0,85 g, 20 mm, ↑, ușoară dublă frapă; inv. 201.542/Ac. 605/28227.

Ag 610‰ = 9 3/4 loți; Cu 38‰; Au urme; Pb 6‰; Fe 1‰; Sb 4,5‰; As 2‰

B) Monede cu două flori mari de crin și cu o floare de crin rudimentară în scutul de pe revers (1387 – 1394)

V) Monede cu două flori de crin în scut și legendă normală pe avers (1387 - 1392)

a) la dreapta capului de bour rozetă de diferite tipuri, la stânga semilună

25. c.m.s., capul de bour ca la trei flori de crin (tezaurul Corlăteni), fără urechi, coar-nele mari, botul îngust; la dreapta rozetă în formă de stea lungă; scut de tip spaniol, colțurile ating cercul perlat; florile de crin din scut sunt mari, tipul "cu picior tăiat".

Av. ★ **[-]IM[-]RIWOIWO**, distanțat de rozetă

Rv. ★ **SIMOLDAVIENSIS**

AR. 0,73 g, 19 mm, ↘, descentrată, inv. 201.541/Ac. 605/28226.

Ag 390‰ = 6 1/4 loți; Cu 580‰; Pb 4,5‰; Fe 20‰; Sb 0,7‰

26. c.m.s., dar globulă în centrul scutului.

Av. [-]IMPETRIWOI[-]

Rv. CSIMO[-]JAVIENSI, distanțat

AR. 0,92 g, 18x19 mm, →, ștearsă Av/Rv, inv. 203.408/Ac. 441/90927

Ag 400‰ = 6 2/5 loți; Cu 580‰; Pb 7,5‰; Fe 10‰; Sb 0,4‰; As urme

27. c.m.s.; globulă în centrul scutului.

Av. ★ [—]RIWOIWO

Rv. [-]SIMOLDAVI[—]

AR. 0,76 g, 18x19 mm, ↖, descentrată, ștearsă Av/Rv, inv. 201.562/Ac. 619/28286

Ag 275‰ = 4 2/5 loți; Cu 700‰; Pb 10‰; Fe 12‰; Sb 0,6‰

28. c.m.s., dar în dreapta capului de bour floare de crin din petale mici; în scut flori de crin dezvoltate, foarte frumos executate, de tip "floreantin".

Av. ✱ SIMPE[—]OIWO

Rv. ✱ SIMOLDAVIENSIS, lipit de cruce

AR. 0,96 g, 20 mm, ↗, descentrată, ștearsă Av/Rv, ușoară dublă batere; inv. 203.406/Ac. 441/20925

Ag 425‰ = 6 4/5 loți; Cu 560‰; Pb 5‰; Fe 8‰; Sb 0,6‰

29. c.m.s., dar capul de bour cu urechi mici, scut cu latura de sus concavă, având deasupra ; florile de crin din scut, tot duble, de un alt tip, mai puțin frumos executate (cu "picioar mic").

Av. ✱ SIM[-]JETRIWOITO

Rv. ✱ SIMOLDAVI[-]NSIS

AR. 0,66 g, 19x20 mm ↖, ușoară dublă frapă; inv. 201.534/Ac. 605/28219

Ag 360‰ = 5 3/4 loți; Cu 630‰; Pb 8‰; Fe 1‰; Sb 0,35‰

30. c.m.s., dar scut foarte lat, în scut floare de crin dublă, rudimentară; globulă în centrul scutului (aceeași ștanță pentru piesele de la nr. 30-32).

Av. [-]IM[—]IVOIOW, distanțat

Rv. ✱ SIMOLDA[—]IS

AR. 0,72 g, 17,5x18 mm, ↗, ștearsă Av/Rv, inv. 201.536/Ac.605/28221.

Ag 400‰ = 6 2/5 loți; Cu 590‰; Pb 8,5‰; Fe urme; Sb 0,25‰

31. Av. ✱ SIMPETRIVOIWOI:

Rv. ✱ SIMOL[-]NSISS, lipit de cruce

AR. 0,50 g, 16x17 mm, fl, inv. 203.409/Ac. 441/20928.

Ag 260‰ = 4 1/5 loți; Cu 730‰; Pb 4,5‰; Fe 1,5‰; Sb 0,4‰

32. Av. ✱ SIMPETRIVOIWO, lipit de cruce

Rv. ✱ SIM[-]DAVIENSIS:

AR. 0,81 g 17x18 mm, ↗, ștearsă; inv. 203.410/Ac. 441/20929.

Ag 380 ‰ = 6 1/10 loți; Cu 605‰; Pb 10‰; Fe urme; Sb 1‰; As urme; Sn urme

b) Av: semilună la dreapta capului de bour, rozetă din petale la stânga

33. c.m.s. dar capul de bour mare, alungit, urechile mici; litere mici; globulă în centrul scutului (aceeași ștanță pentru piesele nr. 33-35).

Av. ✱ [—]TRIWOIWOI, distanțat de cruce

Rv. ✱ SIMOLDAVIENS[-]

AR. 1,01 g, 19x21 mm, ↑, descentrată, ștearsă Av/Rv, inv. 201.535/Ac.

605/28220.

Ag 280‰ = 4 1/2 loti; Cu 700‰; Pb 14‰; Fe urme; Sb 0,8‰; As urme

34. Av. ✱ [—]ETRIWOI[—]

Rv. ✱ [—]VIENSI[-]

AR. 1,10 g, 20 mm, ⚧, foarte descentrată și ștearsă Av/Rv, inv. 203.407/Ac. 441/20926.

Ag 350‰ = 5 3/5 loti; Cu 635‰; Pb 4,5‰; Fe 4,5‰; Sb 0,25‰

35. Av. ✱ SIMPETRIWOIW[-], lipit de cruce

Rv. ✱ SIMOLAEDVISIS

AR. 1,00 g, 18x19 mm, ⚧, inv. 201.537/Ac. 605/28222.

Ag 370‰ = 6 2/3 loti; Cu 620‰; Pb 7‰; Fe 2,5‰; Sb 0,55‰; As urme

VI) Monede cu două flori de crin în scut, legendă retrogradă pe avers și revers, rozetă din petale la dreapta capului de bour, semilună la stânga (1387 - 1392)

36. c.m.s., dar capul de bour fără urechi; globulă în centrul scutului; florile de crin rudimentare.

Av. ✱ OVIOVIRLEPIS

Rv. ✱ SISNEIVALO[-]

AR. 1,08 g, 18x19 mm, ⚧, inv. 201.561/Ac. 619/28285.

Ag 450‰ = 7 1/5 loti; Cu 530‰; Pb 9‰; Fe 7‰; Sb 0,25‰

VII) Monede cu o floare de crin în scut (1394)

Av: semilună la stânga capului de bour; la dreapta, probabil, trei puncte (foarte greu lizibile)

Rv: scut de tip german, cu marginile foarte îngroșate; în câmpul doi, floare de crin (?) foarte rudimentară.

37. Av. ✱ SIM P EIWOIW

Rv. ✱ SI[-]DAVISI•

AR. 0,78 g, 18x19 mm, ⚧, foarte descentrată pe Rv, inv. 201.538/Ac. 605/28223.

Ag 270‰ = 4 1/3 loti; Cu 720‰; Pb 6‰; Fe 1,5‰; Sb 0,45‰

38. Av. [-]M P EIWOIW

Rv. ✱ SIMOL[-]VISI•

AR. 1,16 g, 17 mm, ⚧, descentrată pe revers, inv. 201.539/Ac. 605/28224.

Ag 360‰ = 5 3/4 loti; Cu 630‰; Pb 3,5‰; Fe urme; Sb 0,45‰; Bi urme

39. Av. ✱ SIM:P EIWOIW

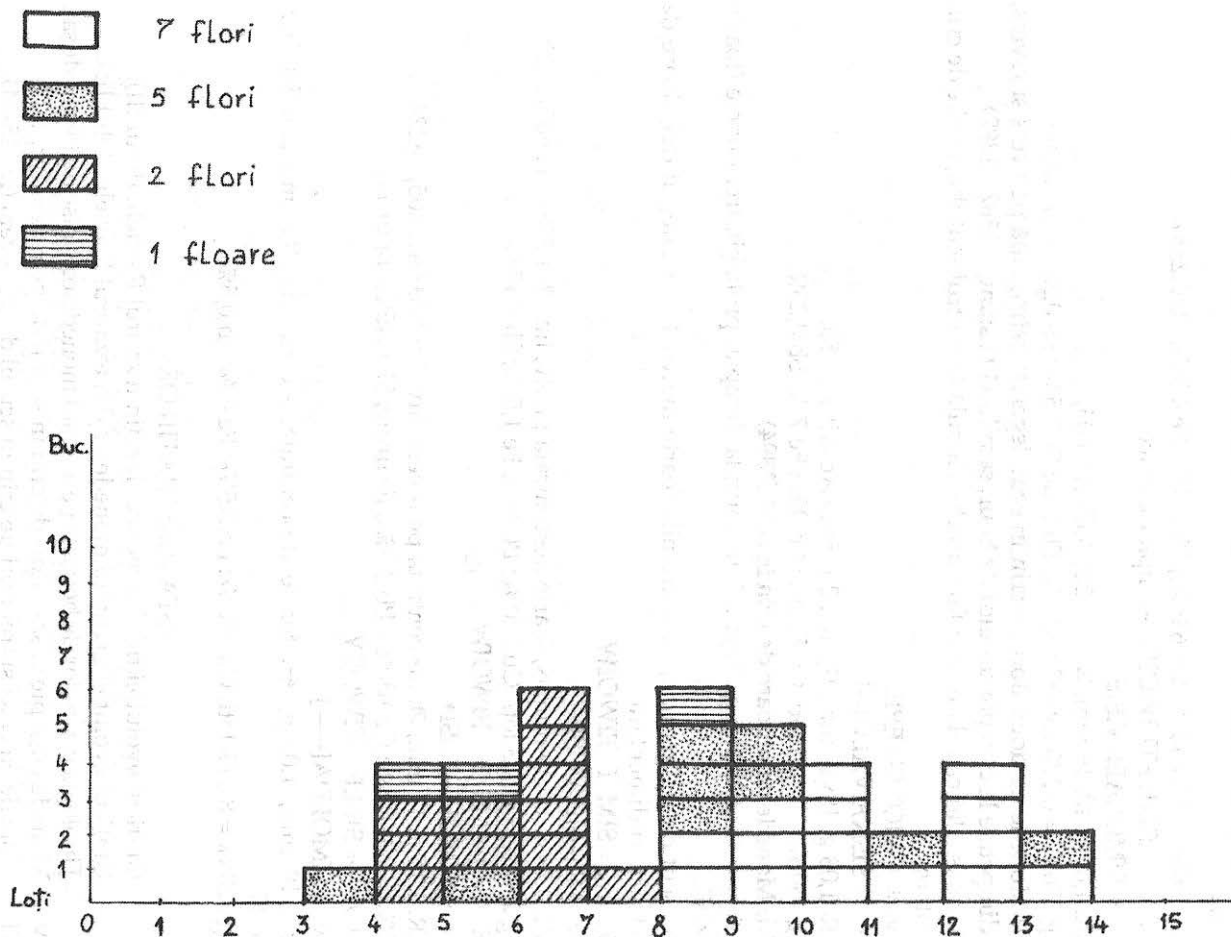
Rv. ✱ SIMOLDA[—]

AR. 18 mm, 1,00 g, ⚧, foarte descentrată, ștearsă Av/Rv, inv. 201.540/Ac. 605/28225

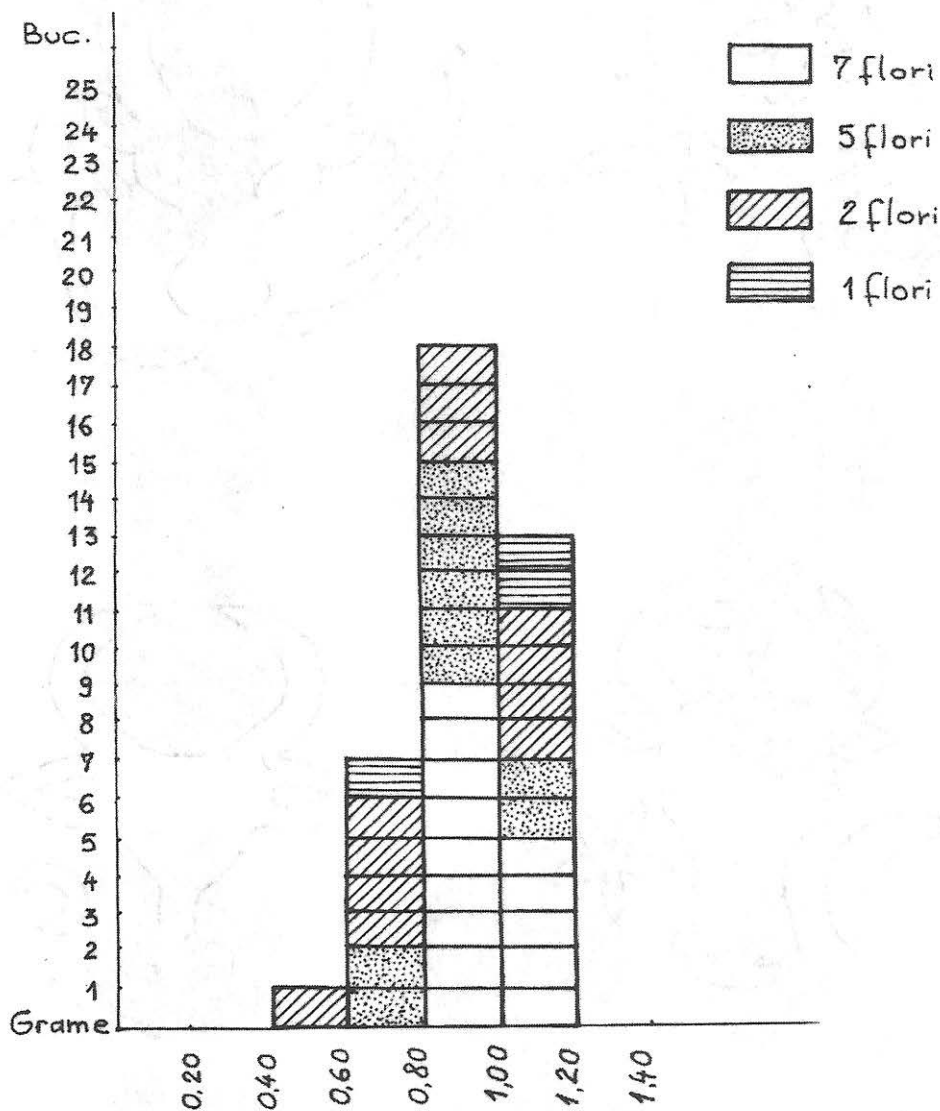
Ag 520‰ = 8 1/3 loti; Cu 470‰; Pb 3,5‰; Fe 4‰; Sb 0,5‰

LISTA ILUSTRĂȚIILOR

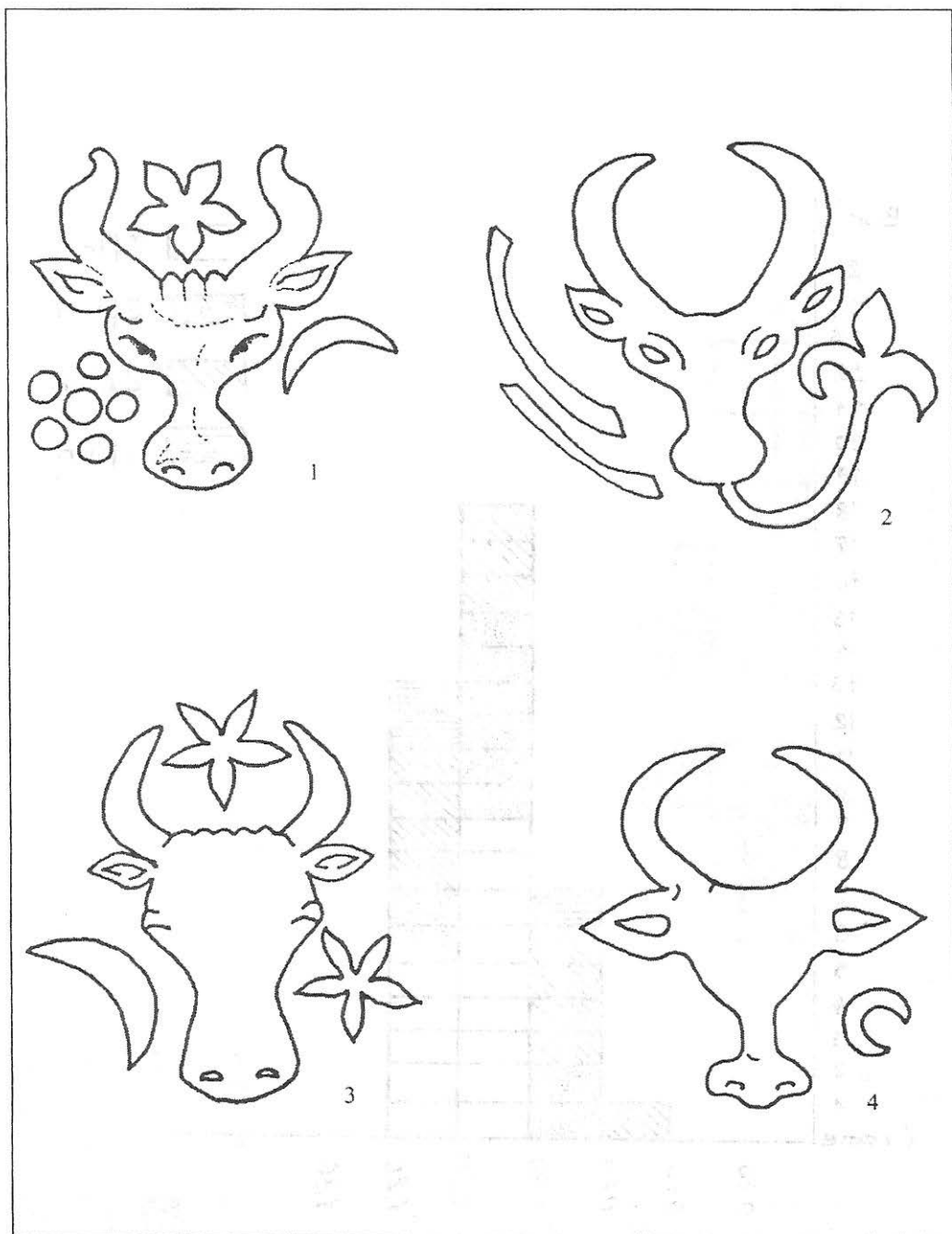
- Pl. I Graficul evoluției titlului monedelor din tezaurul Rachelu (lotul III).
 Pl. II Graficul evoluției greutateii monedelor din tezaurul Rachelu (lotul III).
 Pl. III Tipologia capetelor de bour de pe aversul monedelor emise de Petru Mușat.
 Pl. IV-V Monede cu șapte și șase flori de crin în scutul de pe revers (nr. 1-14).
 Pl. V-VI Monede cu cinci și trei flori de crin în scutul de pe revers (nr. 15-24).
 Pl. VI-VII Monede cu două flori de crin în scutul de pe revers (nr. 25-36).
 Pl. VIII Monede cu o floare de crin în scutul de pe revers (nr. 37-39).



Pl. I. Graficul evoluției titlului monedelor din tezaurul Rachelu (lotul III).

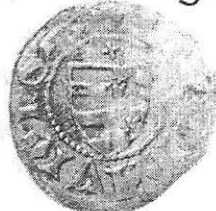


Pl. II. Graficul evoluției greutății monedelor din tezaurul Rachelu (lotul III).



Pl. III. Tipologia capetelor de bour de pe aversul monedelor emise de Petru I Mușat:

1. tipul pentru monedele cu șapte și cinci flori de crin, cu atribute semilună / rozetă (ante 1384);
2. tipul pentru monedele cu cinci flori de crin, cu semilună / lujer cu floare de crin (ante 1384);
3. tipul pentru monedele cu două flori de crin (1387 - 1392);
4. tipul pentru monedele cu o floare de crin (1394).



Pl. IV.



10



11



12



13



14



15



16



17



18





19



20



21



22



23



24



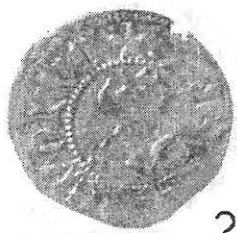
25



26

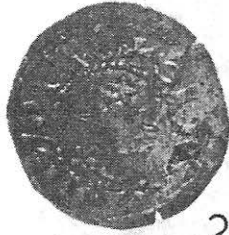


27





28



29



30



31



32



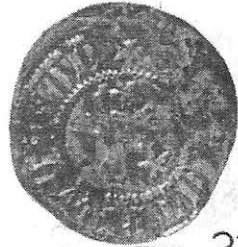
33



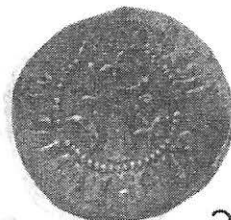
34



35



36



Pl. VII.



Pl. VIII.

TABELUL I
STRUCTURA TEZAUURULUI RACHELU, COMUNA LUNCAVIȚA, JUDEȚUL TULCEA

Lotul	Nr. piese	Nr. flori de crin	Greutate medie/g	∗ / () / ∗	ϕ / () / ϕ	/(
I	10	7/4 ex.; 2/6 ex.	0,93		7/4 ex.; 2/6 ex.			
II	46	7/15 ex*.; 5/6 ex.; 3/1 ex.; 2/20 ex.; 1/4 ex.	0,90	7/13 ex*.; 5/1 ex.; 3/1 ex.; 2/11	7/2 ex*.; 2/9 ex.	1/4 ex.	5/5 ex.	ex.
III	39	7/14 ex*.; 5/9 ex.; 3/1 ex.; 2/12 ex.; 1/3 ex.	0,93	7/5 ex*.; 5/3 ex.; 2/9 ex.	7/9 ex.; 5/1 ex.; 2/3 ex.		5/5 ex.; 3/1 ex.	1/3 ex.
Total	95	7/33 ex*.; 5/15 ex.; 3/2 ex.; 2/38 ex.; 1/7 ex.	0,92	43 ex.	34 ex.	4 ex.	11 ex.	3 ex.

TABELUL II
Tezaurul Rachelu/Lotul III
Compoziția aliajului monedelor cu șapte flori de crin emise de Petru I Mușat

Inventar	Ag %	Cu %	Au %	Pb %	Fe %	Sb %	As %	Bi %	Ti %	Gramaj/g	avers - s.m.
203411	84 = 13 2/5 loți	15	-	0,40 %	0,20 %	-	-	urme	-	1,07	∗ / (- ∗
201556	79 = 12 3/5 loți	19	0,35	1,40	urme	0,1	-	-	-	0,93	∗ / (- ∗
201555	79 = 12 3/5 loți	20	urme	0,50	-	-	-	-	-	1,05	∗ / (- ∗
203412	79 = 12 3/5 loți	20	-	0,65	urme	0,18	-	-	-	0,95) / ∗ - ∗
201559	77 = 12 1/3 loți	22	urme	0,45	0,25	-	-	-	-	0,86) / ∗ - ∗
203414	74 = 11 4/5 loți	25,5	-	0,35	urme	-	-	-	-	0,88	∗ / (- ∗
201552	68 = 10 4/5 loți	30,5	0,35	0,55	0,30	-	-	-	-	1,11) / ∗ - ∗
201551*	67 = 10 3/4 loți	32	urme	0,70	0,10	0,05	urme	-	-	0,88) / ∗ - ∗
201557	63 = 10 1/10 loți	36	0,40	0,25	0,12	-	-	-	-	1,10) / ∗ - ∗
201553*	62,5 = 10 loți	36	-	0,65	0,40	-	-	-	-	0,93) / ∗ - ∗
201558	61 = 9 3/4 loți	37	0,15	1,35	0,50	0,05	-	-	-	0,89) / ∗ - ∗
203413	58,5 = 9 1/3 loți	40,5	-	0,55	urme	0,045	-	-	-	0,95) / ∗ - ∗
201550*	55,5 = 8 4/5	44	urme	0,20	-	-	-	-	-	1,09	∗ / (- ∗
201549	55 = 8 4/5 loți	44	0,25	0,50	urme	-	-	-	-	0,90) / ∗ - ∗

TABELUL III
Tezaurul Rachelu/Lotul III
Compoziția aliajului monedelor cu cinci flori de crin emise de Petru I Mușat

Inventar	Ag %	Cu %	Au %	Pb %	Fe %	Sb %	As %	Bi %	Sn %	Ti %	Gramaj/g	avers - s.m.
201563	85,5 = 13 3/5 loți	12,5	0,20	1,30	urme	-	-	-	-	-	0,97)/ ⚭ - ⚭
201564	70 = 11 1/5 loți	27,5	urme	1,40	0,10	0,055	0,30	-	-	-	1,04)/ ⚭ - ⚭
201546	65 = 10 2/5 loți	31,5	-	1,6	0,15	0,40	0,25	-	0,70	-	0,94)/ ⚭ - ⚭
201543	62 = 10 loți	36	0,25	1,20	0,35	urme	-	-	-	-	1,05)/ ⚭ - ⚭
201547	53 = 8 1/2 loți	45	urme	0,70	urme	0,025	-	-	0,55	urme	0,77)/ ⚭ -
201545	53 = 8 1/2 loți	45	urme	-	0,40	urme	-	-	-	-	0,76)/ ⚭ - ⚭
201544	53 = 8 1/2 loți	40	0,30	6,50	0,15	urme	-	-	-	-	0,84)/ ⚭ -
201554	34 = 5 2/5 loți	65	-	0,35	0,35	0,022	-	-	-	-	0,94	⚭/(-
201548	24,5 = 3 4/5 loți	-	0,20	urme	0,030	-	-	-	-	-	0,90	⚭/(-

TABELUL IV
Tezaurul Rachelu/Lotul III
Compoziția aliajului monedelor cu trei flori de crin emise de Petru I Mușat

Inventar	Ag %	Cu %	Au %	Pb %	Fe %	Sb %	As %	Bi %	Sn %	Ti %	Gramaj/g	avers - s.m.
201542	61 = 9 3/4 loți	38	urme	0,60	0,10	0,045	0,20	-	-	-	0,85)/ ⚭ - ⚭

TABELUL V
Tezaurul Rachelu/Lotul III
Compoziția aliajului monedelor cu două flori de crin și legendă normală pe revers emise de Petru I Mușat

Inventar	Ag %	Cu %	Au %	Pb %	Fe %	Sb %	As %	Bi %	Sn %	Gramaj/g	avers - s.m.
203406	42,5 = 6 4/5 loți	56	-	0,50	0,80	0,060	-	-	-	0,96	⚭/(-
201536	40 = 6 2/5 loți	59	-	0,85	urme	0,025	-	-	-	0,72	⚭/(-
203408	40 = 6 2/5 loți	58	-	0,75	1,00	0,040	urme	-	-	0,92	⚭/(-
201541	39 = 6 1/4 loți	58	-	0,45	2,00	0,070	-	-	-	0,73	⚭/(-
203410	38 = 6 1/10 loți	60,5	-	1,00	urme	0,10	urme	-	urme	0,81	⚭/(-

201537	37 = 5 4/5 loți	62	-	0,70	0,25	0,055	urme	-	-	1,00	*/(- -
201534	36 = 5 3/4 loți	63	-	0,80	0,10	0,035	-	-	-	0,66	*/(- -
203407	35 = 5 3/5 loți	63,5	-	0,45	0,45	0,025	-	-	-	1,10)/** -
201535	28 = 4 1/2 loți	70	-	1,40	urme	0,080	urme	-	-	1,01)/** -
201562	27,5 = 4 2/5 loți	70	-	1,00	1,20	0,060	-	-	-	0,76	*/(- -
203409	26 = 4 1/10 loți	73	-	0,45	0,15	0,040	-	-	-	0,50	*/(- :

TABELUL VI

Tezaurul Rachelu/Lotul III

Compoziția aliajului monedelor cu două flori de crin și legendă retrogradă pe avers emise de Petru I Mușat

Inventar	Ag %	Cu %	Au %	Pb %	Fe %	Sb %	As %	Bi %	Sn %	Gramaj/g	avers - s.m.
201561	45 = 7 1/5 loți	53	-	0,90	0,70	0,025	-	-	-	1,08	*/(- -

TABELUL VII

Tezaurul Rachelu/Lotul III

Compoziția aliajului monedelor cu o floare de crin emise de Petru I Mușat

Inventar	Ag %	Cu %	Au %	Pb %	Fe %	Sb %	As %	Bi %	Sn %	Gramaj/g
201540	52 = 8 1/3 loți	47	-	0,35	0,40	0,050	-	-	-	1,00
201539	36 = 5 3/4 loți	63	-	0,35	urme	0,045	-	urme	-	1,16
201538	27 = 4 1/3 loți	72	-	0,60	0,15	0,045	-	-	-	0,78

TABELUL VIII

Tezaurul Rachelu/Lotul III

Structura monedelor din tezaur grupate după cantitatea de argint

Nr. flori - s.m.	Ag %	Cu %	Au %	Pb %	Fe %	Sb %	As %	Sn %	Bi %	Ti %	Grame
5 -)/ (- -	85,5 = 13 3/4	12,5	0,20	1,3	urme	-	-	-	-	-	0,97
7 - **/(- **	84 = 13 2/5	15	-	0,40	0,12	-	-	-	urme	-	1,07
7 /)/ ** - **	79 = 13 2/5	20	-	0,65	urme	0,18	-	-	-	-	0,95
7 - **/(- **	79 = 13 2/5	20	urme	0,50	-	-	-	-	-	-	1,05
7 - **/(- **	79 = 13 2/5	19	0,35	1,40	urme	0,10	-	-	-	-	0,93
7 -)/ ** - **	77 = 12 1/3	22	urme	0,45	0,25	-	-	-	-	-	0,86
7 - **/(- **	74 = 11 4/5	25,5	-	0,35	urme	-	-	-	-	-	0,88

5 -)/ ϕ -	70 = 11 1/5	27,5	urme	1,40	0,10	0,055	0,30	-	-	-	1,04
7 -)/ ※ - ※	68 = 10 4/3	30,5	0,35	0,55	0,30	-	-	-	-	-	1,11
6 -)/ ※ - ※	67 = 10 3/4	32	urme	0,70	0,10	0,050	urme	-	-	-	0,88
5 -)/ ※ - ※	65 = 10 2/5	31,5	-	1,60	0,15	0,40	0,25	0,70	-	-	0,94
7 -)/ ※ - ※	63 = 10 1/10	36	0,40	0,25	0,12	-	-	-	-	-	1,10
7 -)/ ※ - ※	62,5 = 10	36	-	0,65	0,40	-	-	-	-	-	0,93
5 -)/ ϕ - ϕ	62 = 10	36	0,25	1,20	0,35	urme	-	-	-	-	1,05
7 -)/ ※ - ※	61 = 9 3/4	37	0,15	1,35	0,50	0,050	-	-	-	-	0,89
3 -)/ ϕ - ϕ	61 = 9 3/4	38	urme	0,60	0,10	0,045	0,20	-	-	-	0,85
7 -)/ ※ - ※	58,5 = 9 1/3	40,5	-	0,55	urme	0,045	-	-	-	-	0,95
6 - ※ /(- ※	55,5 = 8 2/3	44	urme	0,20	-	-	-	-	-	-	1,09
7 -)/ ※ - ※	55 = 8 4/5	44	0,25	0,50	urme	-	-	-	-	-	0,90
5 -)/ ※ - ※	53 = 8 1/2	40	0,30	6,50	0,15	urme	-	-	-	-	0,84
5 -)/ ϕ - ?	53 = 8 1/2	45	urme	-	0,40	urme	-	-	-	-	0,76
5 - ※ /(-	53 = 8 1/2	45	urme	0,70	urme	0,025	-	0,55	-	urme	0,77
1 - î /(- î	52 = 8 1/3	47	-	0,35	0,40	0,050	-	-	-	-	1,00
2 - ※ /(-	45 = 7 1/5	53	-	0,90	0,70	0,025	-	-	-	-	1,08
2 - ※ /(-	42,5 = 6 4/5	56	-	0,50	0,80	0,060	-	-	-	-	0,96
2 - ※ /(-	40 = 6 2/5	59	-	0,85	urme	0,025	-	-	-	-	0,72
2 - ※ /(-	40 = 6 2/5	58	-	0,75	1	0,040	urme	-	-	-	0,92
2 - ※ /(-	39 = 6 1/4	58	-	0,45	2	0,070	-	-	-	-	0,73
2 - ※ /(-	38 = 6 1/10	60,5	-	1	urme	0,10	urme	urme	-	-	0,81
2 -)/ ※	37 = 6 2/3	62	-	0,70	0,25	0,055	urme	-	-	-	1,00
2 - ※ /(-	36 = 5 3/4	63	-	0,80	0,10	0,035	-	-	-	-	0,66
1 - /(-	36 = 5 3/4	63	-	0,35	urme	0,045	-	-	urme	-	1,16
2 -)/ ※	35 = 5 3/5	63,5	-	0,45	0,45	0,025	-	-	-	-	1,10
5 - ※ /(-	34 = 5 2/5	65	-	0,35	0,35	0,022	-	-	-	-	0,94
2 -)/ ※	28 = 4 1/2	70	-	1,40	urme	0,080	urme	-	-	-	0,78
2 - ※ /(-	27,5 = 4 2/5	70	-	1	1,20	0,060	-	-	-	-	0,76
1 - /(-	27 = 4 1/3	72	-	0,60	0,15	0,045	-	-	-	-	0,78
2 - ※ /(- :	26 = 4 1/5	73	-	0,45	0,15	0,040	-	-	-	-	0,50
2 - ※ /(-	24,5 = 3 2/3	75	-	0,20	urme	0,030	-	-	-	-	0,90

TABELUL IX
Tezaurul Rachelu/Lotul III
Structura monedelor din tezaur grupate după cantitatea de aur

Nr. flori - s.m.	Au %	Ag %	Cu %	Pb %	Fe %	Sb %	As %	Sn %	Bi %	Ti %	Grame
7 -)/ ☼ - ☼	0,40	63	36	0,25	0,12	-	-	-	-	-	1,10
7 - ☼ /(- ☼	0,35	79	19	1,40	urme	0,10	-	-	-	-	0,93
7 -)/ ☼ - ☼	35	68	30,5	0,55	0,30	-	-	-	-	-	1,11
5 -)/ ☼ - :	0,30	53	40	6,5	0,15	urme	-	-	-	-	0,84
5 -)/ ☼ - ☼	0,25	62	36	1,2	0,35	urme	-	-	-	-	1,05
7 -)/ ☼ - ☼	0,25	55	44	0,50	urme	-	-	-	-	-	0,90
7 -)/ ☼ - ☼	0,15	61	37	1,35	0,50	0,050	-	-	-	-	0,89
7 - ☼ /(- ☼	urme	79	20	0,50	-	-	-	-	-	-	1,05
7 -)/ ☼ - ☼	urme	77	22	0,45	0,25	-	-	-	-	-	0,86
6 - ☼ /(- ☼	urme	55,5	44	0,20	-	-	-	-	-	-	1,09
5 -)/ ☼ - ?	urme	53	45	-	0,40	urme	-	-	-	-	0,76
5 -)/ ☼ -	urme	70	27,5	1,40	0,10	0,055	0,30	-	-	-	1,04
6 -)/ ☼ - ☼	urme	67	32	0,70	0,10	0,050	urme	-	-	-	0,88
3* -)/ ☼ - ☼	urme	61	38	0,60	0,10	0,045	0,20	-	-	-	0,85
5 - ☼ /(-	urme	53	45	0,70	urme	0,025	-	0,55	-	urme	0,77

TABELUL X
Tezaurul Rachelu/Lotul III
Structura monedelor din tezaur grupate după cantitatea de stibiu

Nr. flori - s.m.	Sb %	Ag %	Cu %	Au %	Pb %	Fe %	As %	Sn %	Bi %	Ti %	Grame
5 -)/ ☼ - ☼	0,40	65	31,5	-	1,6	0,15	0,25	0,70	-	-	0,94
7 -)/ ☼ - ☼	0,18	79	20	-	0,65	urme	-	-	-	-	0,95
2 - ☼ /(-	0,10	38	60,5	-	1	urme	urme	urme	-	-	0,81
7 - ☼ /(- ☼	0,10	79	19	0,35	1,40	urme	-	-	-	-	0,93
2 -)/ ☼ -	0,080	28	70	-	1,40	urme	urme	-	-	-	1,01
2 - ☼ /(-	0,070	39	58	-	0,45	2,00	-	-	-	-	0,73
2 - ☼ /(-	0,060	42,5	56	-	0,50	0,80	-	-	-	-	0,96

201547	5	-	-	53	45	urme	0,70	urme	0,025	-	-	0,55	urme	0,77
501540	1	-	-	52	47	-	0,35	0,40	0,050	-	-	-	-	1,00
201561	2	-	-	45	53	-	0,90	0,70	0,025	-	-	-	-	1,08
203406	2	-	-	42,2	56	-	0,50	0,80	0,060	-	-	-	-	0,96
201536	2	-	-	40	59	-	0,85	urme	0,025	-	-	-	-	0,72
203408	2	-	-	40	58	-	0,75	1,00	0,40	urme	-	-	-	0,92
201541	2	-	-	39	58	-	0,45	2,00	0,070	-	-	-	-	0,73
203410	2	-	-	38	60,5	-	1,00	urme	0,10	urme	-	urme	-	0,81
201534	2	-	-	36	63	-	0,80	0,10	0,035	-	-	-	-	0,66
201539	1	-	-	36	63	-	0,35	0,15	0,045	-	urme	-	-	1,16
201554	5	-	-	34	65	-	0,35	0,35	0,022	-	-	-	-	0,94
201562	2	-	-	27,5	70	-	1,00	1,20	0,060	-	-	-	-	0,76
201538	1	-	-	27	72	-	0,60	0,15	0,045	-	-	-	-	0,78
203409	2	-	-	26	73	-	0,45	0,15	0,040	-	-	-	-	0,50
201548	5	-	-	24,5	-	0,20	urme	0,030	-	-	-	-	-	0,90

TABELUL XII
Tezaurul Rachelu/Lotul III
Structura monedelor din tezaur având ca atribute)/ ::

Inv.	Nr. flori.	Av.	Rv.	Ag	Cu	Au	Pb	Fe	Sb	As	Bi	Sn	Ti	Gr.
203412	7	::	-	79	20	-	0,65	urme	0,18	-	-	-	-	0,95
201559	7	::	(77	22	urme	0,45	0,25	-	-	-	-	-	0,86
201552	7	::	-	68	30,5	0,35	0,55	0,30	-	-	-	-	-	1,11
201551	7	::	-	67	32	urme	0,70	0,10	0,05	urme	-	-	-	0,88
201546	5	::	-	65	31,5	-	0,70	0,25	0,055	urme	-	-	-	0,94
201557	7	::	-	63	36	0,40	0,25	0,12	-	-	-	-	-	1,10
201553	7	::	-	62,5	36	-	0,65	0,40	-	-	-	-	-	0,93
201558	7	::	-	61	37	0,15	1,35	0,50	0,05	-	-	-	-	0,89
203413	7	::	-	58,5	40,5	-	0,55	urme	0,045	-	-	-	-	0,95
201549	7	::	-	55	44	0,25	0,50	urme	-	-	-	-	-	0,90
201537	2	-	-	37	62	-	0,70	0,25	0,055	urme	-	-	-	1,00

203407	2	-	-	35	63,5	-	0,45	0,45	0,025	-	-	-	-	1,10
201535	2	-	-	28	70	-	1,40	urme	0,080	urme	-	-	-	1,01

TABELUL XIII

Tezaurul Rachelu/Lotul III

Structura monedelor din tezaur având ca atribute)/ ϕ

Inv.	Nr. flori	Av.	Rv.	Ag	Cu	Au	Pb	Fe	Sb	As	Bi	Sn	Ti	Gr.
201563	5	ϕ	.	85,5	12,5	0,20	1,30	urme	-	-	-	-	-	0,97
201564	5	ϕ	.	70	27,5	urme	1,40	0,10	0,055	0,30	-	-	-	1,04
201543	5	ϕ	-	62	36	0,25	1,20	0,35	urme	-	-	-	-	1,05
201542	3	ϕ	:	61	38	urme	0,60	0,10	0,045	0,20	-	-	-	0,85
201545	5	ϕ	:	53	45	urme	-	0,40	urme	-	-	-	-	0,76
201544	5		-	53	40	0,30	6,50	0,15	urme	-	-	-	-	0,84

TABELUL XIV

Tezaurul Rachelu/Lotul III

Structura monedelor din tezaur având ca atribute ∴ / (, stânga-dreapta

Inv.	Nr. flori	Av.	Rv.	Ag	Cu	Au	Pb	Fe	Sb	As	Bi	Sn	Ti	Gr.
203411	7	∴	ϕ	84= 13 2/5	15	-	0,40	0,20	-	-	urme	-	-	1,07
201556	7	∴	-	79= 12 2/3	19	0,35	1,40	urme	0,10	-	-	-	-	0,93
201555	7	∴	.	79= 12 2/3	20	urme	-	-	-	-	-	-	-	1,05
203412	7	∴	.	79= 12 2/3	20	-	0,65	urme	0,18	-	-	-	-	0,95
201559	7	∴	(77= 12 1/3	22	urme	0,45	0,25	-	-	-	-	-	0,86
203414	7	∴	-	74= 11 4/5	25,5	-	0,35	urme	-	-	-	-	-	0,88
201552	7	∴	-	68= 10 4/3	30,5	0,35	0,55	0,30	-	-	-	-	-	1,11
201551	7	∴	-	67= 10 4/3	32	urme	0,70	0,10	0,05	urme	-	-	-	0,88
201546	5	∴	-	65= 10 2/5	31,5	-	0,70	0,25	0,055	urme	-	-	-	0,94
201557	7	∴	-	63= 10 1/3	36	0,40	0,25	0,12	-	-	-	-	-	1,10
201553	7	∴	-	62,5= 10	36	-	0,65	0,40	-	-	-	-	-	0,93
201558	7	∴	-	61= 9 3/4	37	0,15	1,35	0,50	0,05	-	-	-	-	0,89
203413	7	∴	-	58,5= 9 1/3	40,5	-	0,55	urme	0,045	-	-	-	-	0,95
201550	7	∴	-	55,5= 8 2/3	44	urme	0,20	-	-	-	-	-	-	1,09

201549	7	∞	-	55= 8 4/5	44	0,25	0,50	urme	-	-	-	-	-	0,90
201547	5	-	-	53= 8 1/2	45	urme	0,70	urme	0,025	-	-	0,55	urme	0,77
501540	1	-	-	52= 8 1/3	47	-	0,35	0,40	0,050	-	-	-	-	1,00
201561	2	-	-	45= 7 1/5	53	-	0,90	0,70	0,025	-	-	-	-	1,08
203406	2	-	-	42,2= 6 4/5	56	-	0,50	0,80	0,060	-	-	-	-	0,96
201536	2	-	-	40= 6 2/5	59	-	0,85	urme	0,025	-	-	-	-	0,72
203408	2	-	-	40= 6 2/5	58	-	0,75	1,00	0,40	urme	-	-	-	0,92
201541	2	-	-	39= 6 1/4	58	-	0,45	2,00	0,070	-	-	-	-	0,73
203410	2	-	:	38= 6 1/10	60,5	-	1,00	urme	0,10	urme	-	urme	-	0,81
201537	2	-	-	37= 6 2/3	62	-	0,70	0,25	0,055	urme	-	-	-	1,00
201534	2	-	.	36= 5 3/4	63	-	0,80	0,10	0,035	-	-	-	-	0,66
201539	1	-	-	36= 5 3/4	63	-	0,35	0,15	0,045	-	urme	-	-	1,16
203407	2	-	-	35= 5 3/5	63,5	-	0,45	0,45	0,025	-	-	-	-	1,10
201554	5	-	-	34= 5 2/5	65	-	0,35	0,35	0,022	-	-	-	-	0,94
201535	2	-	-	28= 4 1/2	70	-	1,40	urme	0,080	urme	-	-	-	1,01
201562	2	-	-	27,5= 4 2/5	70	-	1,00	1,20	0,060	-	-	-	-	0,76
201538	1	-	-	27= 4 1/3	72	-	0,60	0,15	0,045	-	-	-	-	0,78
203409	2	:	-	26= 4 1/5	73	-	0,45	0,15	0,040	-	-	-	-	0,50
201548	5	-	-	24,5= 3 2/3	-	0,20	urme	0,030	-	-	-	-	-	0,90

TABELUL XV
Tezaurul Rachelu/Lotul III
Titlul și greutatea monedelor lui Petru I

Număr flori	Titlu mediu	Titlu standard	Greutate medie	Greutate standard	Datare
7	687,5‰ - 11 loți	697,5‰ - 11 1/5 loți	0,97 g	0,985 g	1382-1386
5	561‰ - 9 loți	550‰ - 8 4/5 loți	0,92 g	0,902 g	1382-1386
2	361,7‰ - 5 3/4 loți	355‰ - 5 3/5 loți	0,81 g	0,80 g	1387-1393
1	383,3‰ - 6 1/10 loți	395‰ - 6 1/4 loți	0,98 g	0,93 g	1394

UN LOT INÉDIT DU TRÉSOR DE RACHELU (COMM. DE LUNCAVIȚA, DÉP. DE TULCEA)

Résumé

Les auteurs présentent un lot inédit du trésor Rachelu découvert en 1925, par les frères Bunghete, dans le village de Rachelu, la commune de Luncavița, département de Tulcea. Le trésor contenait environs 2000 monnaies, frappées par le prince Petru I^{er}, de Moldavie et le tzar Sračimir, de Vidin. De cette trouvaille a été récupérée jusqu'à présent un nombre de 93 exemplaires, dont 53 exemplaires ont été déjà publiés. Le premier lot, publié par O. Iliescu, en 1973, consistait en 10 pièces, toutes émissions de Petru I^{er}. Quatre exemplaires font partie de la variante avec sept fleurs de lys, sur l'écu du revers, deux exemplaires sont avec six fleurs de lys et quatre avec deux fleurs de lys. Le deuxième lot, publié par Constanța Știrbu et Paraschiva Stancu en 1975, était composé de 15 exemplaires, toujours gros de Petru I^{er}, dont six exemplaires avec sept fleurs de lys, six exemplaires avec cinq fleurs de lys, un exemplaire avec trois fleurs, 20 exemplaires avec deux fleurs de lys et quatre exemplaires avec une fleur de lys rudimentaire sur le revers. Parmi les monnaies du deuxième lot il y avait 19 pièces avec légende normale sur droit et un exemplaire avec la légende rétrograde - en miroir.

Le lot qui fait l'objet de cette publication a la composition suivante: 14 exemplaires avec sept fleurs de lys, dont quatre ont six fleurs de lys au lieu de sept. Les auteurs considèrent que les pièces avec six fleurs, comme d'ailleurs, celles avec trois fleurs de lys, ont été des erreurs, dont les graveurs n'ont pas bien calculé l'espace nécessaire pour les sept ou cinq fleurs. Le lot nouvellement publié contient également neuf exemplaires avec cinq fleurs, un exemplaire avec trois fleurs (également une erreur, car les pièces devraient être avec cinq fleurs); 20 exemplaires avec deux fleurs (une seule monnaie avec la légende rétrograde sur droit) et trois exemplaires avec une fleur de lys.

D'après les attributs qui accompagnent la tête d'aurochs, gauche/droite, les monnaies il y a 33 exemplaires qui ont comme attributs, un croissant/une rosette, placés à gauche/droite et six exemplaires ayant comme attributs un croissant/un lys héraldique, placés à gauche/droite.

Les monnaies avec sept et cinq fleurs de lys, sont très bien réalisées. Elles portent marques secrètes d'émissions, placées dans les légendes. Les pièces avec deux fleurs de lys ne portent pas d'habitude des marques secrètes d'émissions. Le système de marquage traditionnel n'est plus utilisé pour les émissions avec une fleur de lys.

Le trésor de Rachelu fait partie de la série tardive des trouvailles qui contiennent des émissions de Petru I^{er}. La diffusion des monnaies moldaves a été importante, vers la fin du XIV^e commencement du XV^e siècles, vers la zone des Bouches du Danube, à cause du développement d'une route commerciale qui menait de Lvov à Constantinople, à travers la Moldavie.