

MORMINTE DE TIP HYPOGEU DIN NECROPOLA CALLATIANĂ DE EPOCĂ ROMANO-BIZANTINĂ

Mihai IONESCU, Nicolae ALEXANDRU,
Robert CONSTANTIN

Dintre siturile callatiene, marea necropolă de epocă romano-bizantină, situată la cca. 1,5km V de zidul de incintă al cetății din aceeași epocă, este cunoscută încă din perioada interbelică, cercetările lui Th. Sauciuc Săveanu semnalând morminte în cistă de piatră în zona amintită¹

După ce C. Iconomu a cercetat în anii '50 morminte de același tip², cu ocazia realizării în anii '60, pe șoseaua ce leagă Mangalia de comuna Albești, a unui nou cartier de locuințe și a unei fabrici de lapte, marea necropolă callatiană de epocă romano-bizantină a fost cercetată sistematic de un colectiv condus de prof. Constantin Preda, iar rezultatele valorificate într-un amplu studiu monografic³.

În perioada 1992-2000 Muzeul de -Arheologie "Callatis" din Mangalia a inițiat o serie de cercetări arheologice cu caracter de salvare la S de șoseaua Mangalia - Albești, urmărind atât clarificarea tipologiei mormintelor, cât și obținerea de noi date cu privire la situația stratigrafică din această zonă a necropolei callatiene⁴.

Dintre mormintele descoperite și cercetate în cursul acestei perioade se evidențiază mormintele de tip hypogeu, cu *dromos* și cameră funerară, pe care ne propunem să le prezentăm.

În punctul "Stația de biogaz", situat la ieșire din orașul Mangalia, la sud de șoseaua care duce spre Albești, punct ce se află în centrul necropolei romano-bizantine, au fost cercetate trei morminte de tip hypogeu, notate M₁, M₂ și M₃.

În S I, carourile 9-10, la -2m a fost identificată intrarea într-un mormânt hypogeu (M₁), (Fig. 1, 4), orientat E-V, cercetat în condiții dificile, datorită distrugerii bolții camerei funerare de realizarea aici, în anii '50, a unui depozit de

¹ Th. Sauciuc Săveanu, Dacia IX-X(1941-1944), p. 244-246; M.Petrescu-Dâmbovița, *Raport relativ la cercetarea descoperirilor arheologice de la Mangalia (14-17 martie 1940)*.

² C. Iconomu, *Pontica* 2, (1969), p. 81-109.

³ C. Preda, *Callatis. Necropola romano-bizantină*, București., 1980, *passim*.

⁴ Cercetările, ce au avut caracter de salvare, s-au desfășurat în toamna anului 1992 pe proprietatea d-lui Cucoranu Dumitru, iar în perioada 1996-1999 în punctul "Stația de biogaz".

carburanți.

Intrarea (*dromos*-ul), inclusiv prima dală a treptelor, are o lungime de 2,07 m și o înălțime maximă de 1,65 m, cu patru trepte realizate din dale de calcar ; pe o lungime de 0,90 m, între trepte și intrarea în camera funerară, podeaua intrării este reprezentată de pământul viu.

Pereții intrării, în lățime de 0,65 m la S, și 0,70 m la N sunt realizați din blochete mici de calcar semifasonate legate cu pământ. Capacul a fost construit din două plăci mari de calcar. *Dromos*-ul este despărțit de camera funerară de un perete realizat din blochete de calcar legate cu mortar (var, nisip de mare, cărămidă sfărâmată, cărbune), lat de 0,65m. În perete a fost cruțată o intrare de 0,64 x 0,86 și 0,65 m adâncime, ce are canetele realizate din plăci de calcar ; ușa batantă a fost dezafectată încă din perioada antică.

În camera funerară se intra cu ajutorul a două trepte realizate din blochete de calcar; dimensiunile camerei funerare sunt: 2,17 x 2,20 x 1,80 m, ultima dimensiune coincizând cu nivelul superior al bolții. Tehnica de construcție constă din blochete de calcar legate cu același tip de mortar ; pereții nu sunt tencuiți decât la rosturile blochetelor; bolta, în demicilindru, cu aceeași orientare E-V, este realizată din blochete semifasonate de calcar și cheie de boltă, iar deasupra intrării se află un tub ceramic, poate de hypocaust, a cărui utilitate, fie pentru aerisire, fie pentru libații, rămâne incertă.

În perețele de V se află o firidă , de 0,64 x 0,60 m, ce comunică, cel puțin aparent, cu un mormânt comun, săpat în lut, cu dimensiunile aproximative de 3x4m, pe direcția E-V.

Pe treptele mormântului M₁ s-a constatat o ultimă înhumare a două schelete depuse în grabă, în poziție neclară; unul din ele avea în mână o monedă constantiniană (Licinius, anii 317-320)⁵ ; în camera funerară au fost descoperite nouă schelete de adulți, fără o orientare anume și răvășite după prăbușirea bolții camerei funerare, datorită intervenției moderne. Ca obiecte de inventar amintim: o brățară din bronz, două monede constantiniene (ce datează o primă fază a mormântului la începutul sec. IV p.Chr.), un belciug de fier, un cercel din bronz, două urcioare fragmentare; unul din cele două urcioare, decorat cu striuri mărunte, are inscripția ZQH.

Mormântul comun a fost compus din 27 schelete așezate fără o orientare anume, iar ca elemente de inventar pot fi amintite un urcior mic ornamentat cu striuri, o cataramă fragmentară din bronz, un cuțit din fier cu plăsele de os, o monedă (Tacitus, anii 275-276), piese de mici dimensiuni, din fier, accesorii de la un element de îmbrăcăminte.

Nu s-a putut stabili dacă a existat o relație între mormântul hypogeu și mormântul comun.

Al doilea mormânt de tip hypogeu , M₂(Fig. 5-9), ce are orientarea NV-SE, a fost descoperit în carourile 4-6 ale secțiunilor S V și S VII. Groapa de realizare a *dromos*-ului și un bloc rezultat din construcția acestuia au fost identificate în profilul de vest al secțiunii S VIII. Mormântul hypogeu este realizat din blochete de calcar legate cu mortar (nisip de mare, var, cărbune, cărămidă sfărâmată).

⁵ Mulțumim și pe aceasta cale d-lui Adrian Popescu, de la Institutul de Arheologie "Vasile Pârvan", pentru identificarea materialului numismatic.

Dimensiunile interioare ale camerei funerare sunt: 1,95 m, pe latura de E; 1,90 m, latura de V; 2,53 m, latura de sud și 2,65 m, latura de N ; pereții sunt de o grosime variabilă, între 0,45 și 0,55 m ; rosturile sunt tencuite doar la interior. A fost surprinsă și o parte din începutul bolții, pe latura de NV a mormântului.

Accesul în camera funerară se face printr-un *dromos*, lat de 0,85 m (lungimea nu a putut fi stabilită, pentru că intrarea se află sub martorul ce desparte S VII de S VIII); *dromos*-ul este acoperit cu plăci de calcar (pe o lungime de 0,90 m), iar pe cca. 0,60 m de o boltă în demicilindru, realizată în aceeași tehnică precum camera funerară. Pereții intrării au fost acoperiți cu tencuială fină; zidul despărțitor față de camera funerară are 0,45 m lățime, iar intrarea, de 0,60 x 0,80 m, blocată cu o lespede de calcar, are canetele realizate din blochete de calcar și un prag din același material.

Pe latura de NV a camerei funerare, ca și pe cele de NE și de SV, se mai poate observa începutul bolții, marcat de cărămizi așezate înclinat. În camera funerară înhumările au fost realizate în cel puțin două, sau trei faze, la cca. -2,55m, pe un pat de nisip cu mortar, ulterior lutuit.

Ultima fază este reprezentată de descoperirea în extremitatea de vest a camerei funerare, a două schelete cu orientare N-S, cu craniul spre sud. Unul din schelete avea depeș pe abdomen un *turibulum* din bronz, cu corp cilindric, capac conic, lanț și *tura* în interior (Fig.11), celălalt avea o oală fragmentară cu o toartă, un cercel de bronz, o monedă de bronz foarte corodată (Divus Constantinus, anii 337-340) și o buză de pahar de sticlă.

În zona intrării au mai fost descoperite cca. 3-4 schelete având drept inventar o căniță de sticlă cu buza trilobată (Fig. 10), și o monedă de bronz ce ar putea data ultima fază a acestui mormânt.

Prima fază are două momente reprezentate de reînhumări în groapă simplă:

a) groapă simplă de 1,30 x 0,55 m, pe mijlocul camerei funerare, în care au fost reînhumate cinci schelete; inventar: o cataramă de bronz;

b) groapă simplă de 1,15 x 0,55 m, în colțul de NE al camerei funerare, cu două schelete reînhumate; inventar: un inel și un cercel de bronz; adâncimea celor două reînhumări se află la cca. 0,35 -0,40 m.

Al treilea mormânt hypogeu, M₃(Fig.1), a fost cercetat în continuarea secțiunii S I (întrerupte din cauza existenței a două șanțuri de canal betonate); acest mormânt a mai fost cercetat în anii '80 cu ocazia unei săpături de salvare, fiind acoperit apoi cu pământ.

Dimensiunile mormântului: camera funerară la exterior 2x3,50m, la interior 1,55 x 3,10 m, cu bolta în demicilindru; înălțimea în punctul maxim al bolții este de 1,80 m; *dromos*-ul, parțial păstrat, are lungimea de 1,25 m, din care 0,50 m cuprins în bolta în demicilindru ce continuă de la camera funerară, iar restul, de 0,75 m, cu două trepte din calcar de 0,20 m, respectiv 0,35 m. Din pereții *dromos*-ului se mai păstrează, la N, o asiză din calcar, iar la S două asize suprapuse. Orientarea mormântului este NV-SE, cu intrarea la E și camera funerară la V, orientare identică cu celelalte morminte hypogee cercetate în acest punct: M₁ și M₂.

Interiorul camerei funerare este tencuit; deasupra intrării a fost realizată cu vopsea roșie o cruce cu pandantive, iar pe peretele de V, tot cu vopsea roșie, o

chrismă, care are conturate în tencuială cercul și linia orizontală, în contur observându-se cel mai bine și vopseaua.

În colțul de SV al camerei funerare bolta este distrusă pe o suprafață de 0,70 x 0,50 m de o intervenție mecanică din anii '80.

Cercetarea arheologică cu caracter de salvare realizată în cursul anului 2000 în zona fostului depozit de materiale de construcții al COMCM S.A., la S de șoseaua spre Albești a dus la descoperirea altor morminte:

M₉₅, notat acum M₄(Fig. 14), o compartimentare de 5,50x2,50m, ce reprezintă fundația și prima asiză a elevației unui mormânt hypogeu cu *dromos*, de epocă elenistică. Încadrarea cronologică este asigurată de ceramica fragmentară databilă în sec.III-II a.Chr. și de o monedă callatiană, autonomă, din bronz.⁶

M₅₇, notat acum M₅(Fig.12), orientat E-V, este un mormânt de tip hypogeu fără *dromos* (situație mai rar întâlnită la mormintele hypogee din necropola callatiană)⁷.

Un alt mormânt de tip hypogeu, M₆, cu aceeași orientare, a fost distrus încă din antichitate (Fig. 13. Cercetarea lui, tot în cursul campaniei din anul 2000, în S5, a pus în evidență numai o parte din *dromos*, cu lățimea de 0,85m. *Dromos*-ul a fost realizat din blocuri masive de calcar, care păstrează pe interior urme de tencuială. Camera funerară a fost distrusă de intervenții ulterioare pentru realizarea gropilor mormintelor de la sfârșitul sec. IV, până în sec. VII p.Chr.

Alte patru morminte de acest tip au fost descoperite în anii '60, trei dintre ele fiind intacte, iar unul aproape în întregime distrus⁸. La două din cele patru morminte s-a săpat în piatră câte o cruce bizantină. Pe peretele de sud al *dromos*-ului unui mormânt, s-a găsit scrisă pe tencuială inscripția: *Κύρ(ι)ε βοήθ(ι)ρ*.

Lista acestui tip de monumente funerare poate fi completată cu binecunoscutul mormânt ce prezintă inscripționate versete de psalmi¹⁰; mormântul, descoperit în 1986, se află la extremitatea de S a suprafeței cercetate între anii 1996-1999.

Amintim, în sfârșit, un alt mormânt despre care avem doar informații că ar fi fost distrus de lucrările mecanice realizate în același perimetru în anii '80.

Mormintele de tip hypogeu cercetate în necropola callatiană de epocă romano-bizantină, își găsesc analogii atât la Tomis¹¹, cât și în provincia

⁶ Pentru descrierea mormintelor M₄, M₅ și M₆ cf. în același număr al revistei Pontica articolul M. Ionescu, N. Alexandru, R. Constantin, *Cercetări arheologice în necropola callatiană de epocă romano-bizantină*.

⁷ Pentru morminte de tip hypogeu fără *dromos* cf. Pasquale Testini, *Arheologia Cristiana*, Edi Puglia, 1980, p. 29.

⁸ C. Preda, *op.cit.*, p. 21.

⁹ *Ibidem*.

¹⁰ Monumentul și inscripția au fost publicate de E. Norocel, *Pagini din istoria veche a creștinismului la români*, Buzău, 1986, p. 170-173; A. Rădulescu, V. Lungu, în *Actes du XI^e Congrès International d'Archéologie Chrétienne*, Rome 1989, p. 2591-2593; I. Barnea, *RÉSEE*, 32, (1994), 1-2; idem, *Pontica* 28-29, (1995-1996) p.183-186; V. Georgescu, M. Ionescu, *Ibidem*, p. 187-200.

¹¹ Alix Barbet, M.Bucovală, *L'hypogée paléochrétien des orants a Constanța*, p.110-111 și fig.3; cf. și Al. Barnea, în *Revue Roumaine d'Égyptologie*, 1(1997), p. 13-19, fig.2.

Tripolitania, pe teritoriul actual al Libiei, la Ain Zara și En-Ngila¹² Ca elemente de datare pot fi invocate atât moneda constantiniană descoperită în mormântul M₁, cât și materialele descoperite în celelalte morminte, care, cu o excepție, aparțin sec. IV p.Chr.

Mormintele recent cercetate prezintă caracteristicile mormintelor romano-bizantine din necropola callatiană, cu reînhumări succesive, în cazul lui M₁ chiar și în *dromos*, iar în cazul lui M₂ cu două gropi de reînhumare.

Orientarea mormintelor de tip hypogeu, NE-SV, este identică orientării mormântului cu psalmi inscripționați și celei a unui edificiu apropiat, (cf. Fig.1)¹³.

Situl arheologic prezentat se află aproximativ în centrul mării necropole de epocă romano-bizantină, necropolă caracterizată de P. Diaconu ca un remarcabil monument paleocreștin de pe teritoriul Dobrogei¹⁴. Necropola callatiană de epocă romano-bizantină se întinde pe o suprafață de aproximativ 5 ha¹⁵, fiind limitată la E, în zona căii ferate, de urmele unui mare șanț antic, la V de limita cartierului de blocuri, la N de str. 9 Noiembrie și la S de str. Farului.

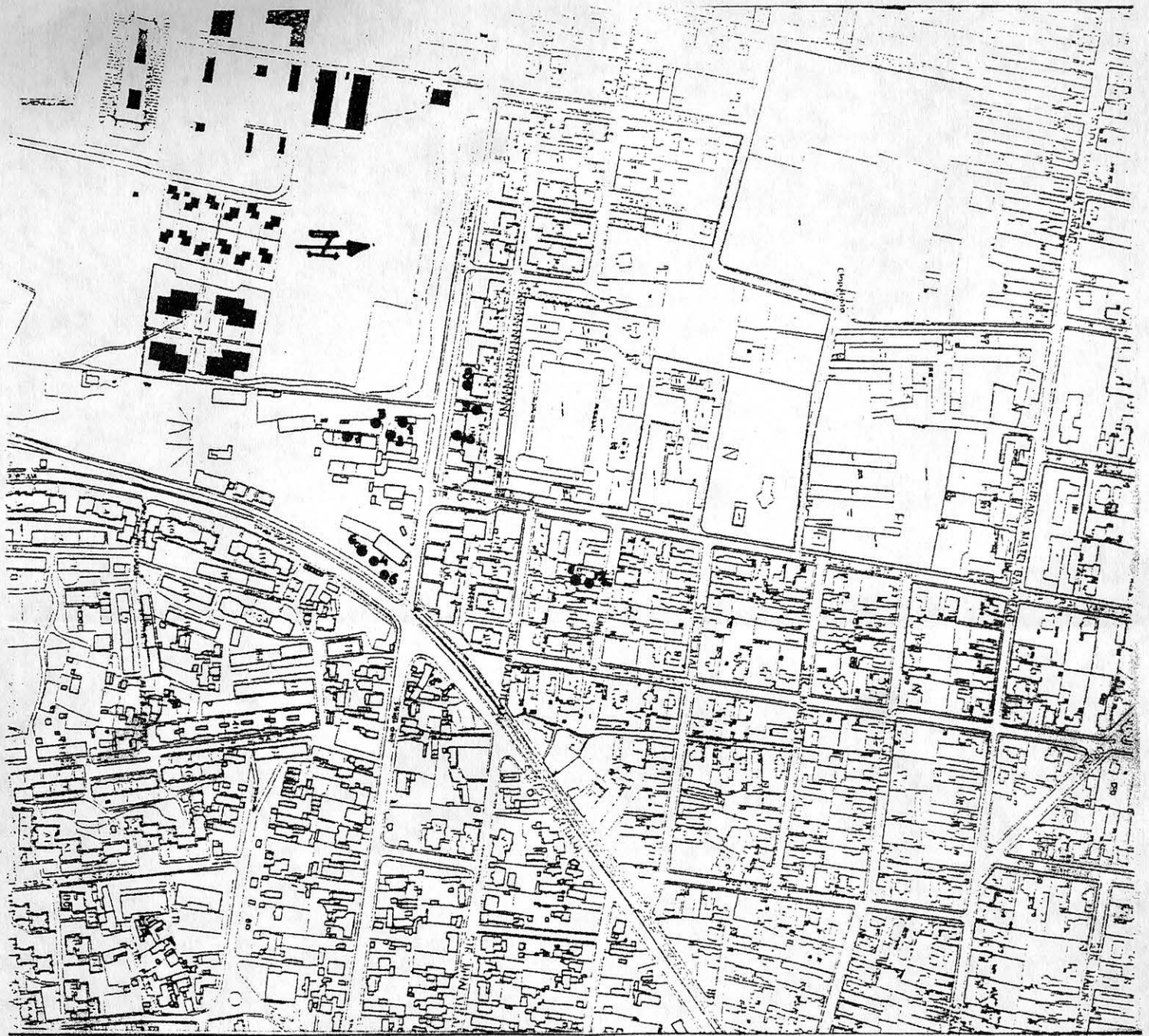
¹² . R. Paribeni, *Africa Italiana*, 1927, p. 75; Pasquale Testini, *op.cit.*, *loc. cit.*

¹³ Edificiul rectangular cu dimensiunile de 18x10m, pentru care am propus ipoteza că ar putea fi o *basilica coemeterialis*, va fi prezentat într-un studiu viitor.

¹⁴ P. Diaconu, *Glasul bisericii*, XXIII, 7-8, (1964), p. 712-723.

¹⁵ C. Preda, *op.cit.*, p.12.

DISPUNEREA SPAȚIALĂ A MORMINTELOR DE TIP HYPOGEU



LEGENDĂ:

Sc. 1:5000

- 1,2,3 – morminte de tip hypogeu cercetate în punctul „Biogaz”;
4,5,6 – morminte de tip hypogeu cercetate în zona blocurilor sociale (echivalența cu numerotarea mormintelor din articolul de la p. din acest număr, 4 = M57, 5 = M176, 6 = M 23);
7 – mormântul cu psalmi;
8 – 12 - morminte de tip hypogeu cercetate și publicate de C.Preda: 8 = M316, 9 = M78, 10 = M338, 11 = M10, 12 = M9;



Fig. 3 – 4 - Biogaz, S1, intrarea în mormântul *hypogeu* M1



Fig. 5 - M2 de tip *hypogeu* din zona Biogaz



Fig. 6 - M2, vedere de ansamblu



Fig. 7 - M2, camera funerară cu înhumările secundare



Fig. 8 - M2, intrarea în camera funerară



Fig. 9 - M2, *dromos*

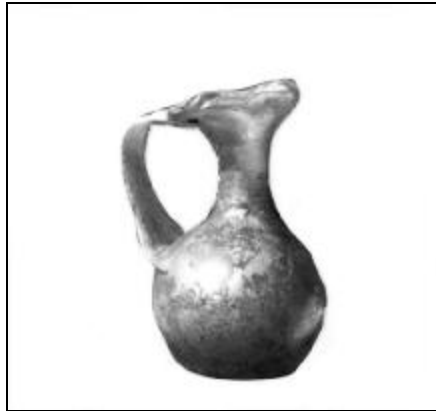


Fig. 10 - M2, cană de sticlă cu buza trilobată



Fig. 11 - M2, *turibulum* din bronz



Fig. 12 – M5, necropola 2000



Fig. 13 - Necropola 2000, intrarea într-un mormânt *hypogeu* M6 distrus din antichitate



Fig. 14 - Necropola 2000, mormânt *hypogeu* M4, de epocă elenistică

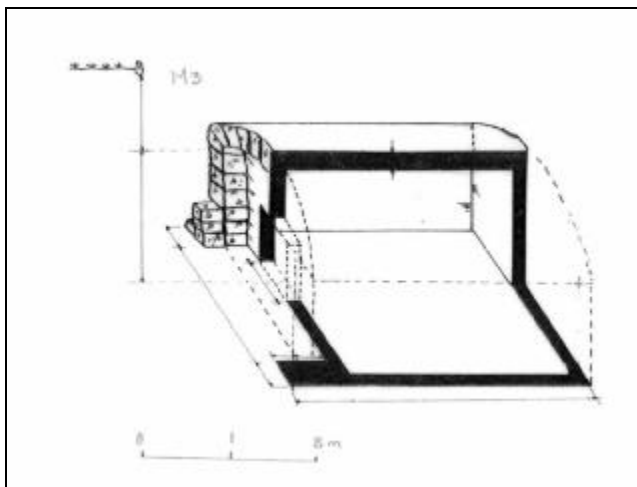


Fig. 15 - Biogaz, planul mormântului *hypogeu* M3

TOMBEAUX DE TYPE HYPOGÉE DE LA NÉCROPOLE CALLATIENNE D'ÉPOQUE ROMANO-BYZANTINE

Résumé

Les auteurs présentent les résultats d'une recherche archéologique de sauvetage entreprise par le Musée Archéologique "Callatis" de Mangalia entre les années 1992-1999, en les corroborant avec les autres recherches entreprises dans la nécropole callatienne d'époque romano-byzantine.

Sont présentes des tombeaux de type hypogée qui, après l'inventaire funéraire et la technique de construction, peuvent être datés entre la fin du III-e siècle et le commencement du VI-e siècle après J.-Chr.

LISTE DES ILLUSTRATIONS

1. Plan général de la recherche archéologique au secteur Biogaz les tombeaux M1, M2 et M3.
2. La disposition spatiale des tombeaux du type *hypogée*.
- 3 et 4. Biogaz, S1, l'entrée dans le tombeau *hypogée* M1.
5. M2 - le tombeau du type *hypogée* de la zone Biogaz.
6. M2 - vue d'ensemble.
7. M2 - la chambre funéraire avec les inhumations secondaires.
8. M2 - l'entrée dans la chambre funéraire.
9. M2 - *dromos*.
10. M2 - canette en verre ayant la lèvre trilobée.
11. M2 - *turibulum* en bronze.
12. M5 dans la nécropole 2000.
13. La nécropole 2000, l'entrée dans le tombeau hypogée M6 détruit pendant l'antiquité.
14. La nécropole 2000 – tombeau hypogée M4 d'époque hellénistique.
15. Biogaz, le plan du tombeau hypogée M3.