

DESCOPERIRI PREMONETARE ȘI MONETARE ÎN DOBROGEA (SEC. VI – I a.Chr.)

Gabriel TALMAȚCHI

Dezvoltarea societății autohtone în Dobrogea, pe fondul apariției și amplificării relațiilor economice, comerciale și politice cu coloniile grecești din vestul și nord-vestul bazinului Pontului Euxin în secolele VI-I a.Chr., a fost o realitate constantă, reprezentând o temă predilectă supusă cercetării de specialitate¹. Un rol important în fluidizarea raporturilor economice și comerciale dintre cele două părți l-a constituit elementul monetar.

Descoperirile monetare survenite în ultimii ani în Dobrogea ne-au oferit prilejul studiului de față, propunându-ne prezentarea unui lot relevant, pe de o parte, privind semnele premonetare, pe de altă parte, monedele grecești, macedonene și geto-dacice, pentru ceea ce exista pe piețele locale ca emisiuni monetare. Acest bogat material monetar s-a strâns prin utilizarea mai multor surse și anume: cercetări sistematice, descoperiri întâmplătoare și „răsfoiri” de colecții particulare. De altfel, o mare parte din monedele catalogului provin din colecții particulare, actuale sau achiziționate pe parcurs de MINAC, înregistrând toate datele posibile privind proveniența, condițiile de descoperire, etc. Multe piese sunt descoperite în condiții întâmplătoare, altele în interiorul sau în apropierea unor situri ce au beneficiat de campanii de săpături sistematice de-a lungul anilor. Toate descoperirile din catalog corespund unei realități monetare specifice zonei analizate, contribuind la amplificarea schimburilor, devenind un auxiliar esențial odată ce mutațiile societății autohtone au atins un nivel de dezvoltare suficient de relevant în contactul geto-grec, pe fondul unei tranziții perceptibile absolut necesară.

Foarte importante în menținerea unui contact strâns între comunitățile locale și cele grecești au fost drumurile ce urmau cursurile apelor mai mari sau mai mici (cu precădere a Dunării), dar și de-a lungul litoralului dobrogean sau în zona centrală. Toate cele patru colonii dobrogene (Histria, Tomis, Callatis și Argamum) au fost creatoarele și beneficiarele unui sistem de drumuri, principale și secundare, căi de comunicații ce asigurau pătrunderea consistentă a produselor grecești către receptori. Din acest punct de vedere, cea mai clară imagine o avem

¹ M.Irimia, Pontica, 6(1973), p.7-73; 8(1975), p.89-114; 13(1980), p.66-118; Symposia Thracologica, 7(1989), p.94-114; 24(1991), p.97-122;

la Histria. Colonie întemeiată la sfârșitul secolului VII a.Chr. de către milesieni², a dus o politică economică ce a atras și antrenat populația locală, cointeresând-o printr-un sistem de relații ce a desăvârșit, în special în secolul VI a.Chr., simbioza greco-autohtonă.

Intensa circulație de bunuri din perioada arhaică se făcea, după cum ne-au sugerat cercetările executate asupra fotografiilor aeriene³, pe drumuri amenajate ce plecau spre interiorul teritoriului rural (*chora*) și spre țărmul Mării Negre, în direcțiile de nord și vest, de-a lungul coastei până în zona Olbiei. Deși pusă sub semnul întrebării⁴, prezența lor, chiar probabilă, răspunde unei situații logice din punct de vedere economic și comercial cu analogii constatate la Olbia. Conform observațiilor făcute, drumurile erau dispuse radial și tăiau valul prezent în apropierea necropolei tumulare, de unde apoi se răspândeau spre țintele de interes pentru histrieni⁵.

Începând cu jumătatea secolului VI a.Chr., Histria devine cea mai importantă *polis* de pe țărmurile de vest și nord-vest ale Pontului Euxin⁶, cunoscând activități economice și negustorești ample, având relații cu alte centre comerciale și întreținând raporturi continue cu autohtonii, pe fondul unui spor demografic ce a implicat transformări spectaculoase în cetate și în teritoriul rural⁷. Amenajată de la sfârșitul secolului VII a.Chr. și începutul secolului VI a.Chr.⁸, așezarea de pe platou s-a transformat treptat într-un cartier economic⁹, foarte bine populat. El a avut la bază un sistem de relații propice producției și schimburilor, cu efecte pe termen scurt și lung, născut din rațiuni economice, poate chiar și ca un târg cu meseriași, negustori, etc.¹⁰ (procesul colonizării a favorizat prosperitatea tocmai a unor astfel de categorii sociale). Au fost identificate arheologic mai multe nivele de locuire, zona respectivă fiind ulterior abandonată și reanimată în perioada elenistică. Pare normală, în acest context, apariția în cartier a unui număr semnificativ de vârfuri de săgeți premonetare, dar, din păcate, nu în contexte arheologice.

Apariția în descoperiri a vârfurilor de săgeți premonetare trădează existența unor mecanisme economice incipiente complementare, dar diferite pe alocuri.

² S.Dimitriu, M.Coja, *Dacia*, NS, 2(1958), p.69-92; S.Dimitriu, *SCIV*, 15(1964), 2, p.251-256; P.Alexandrescu, *St.Cl.*, 4(1962), p.49-69;

³ E.Doruțiu-Boilă, *Peuce*, 2(1971), p.37; P.Alexandrescu, *Ibid.*, p.28;

⁴ C.Preda, *Pontica*, 5(1972), p.84-85;

⁵ E.Doruțiu-Boilă, *loc.cit.*, p.41-43; P.Alexandrescu, *loc.cit.*, p.28-29; M.Irimia, *Pontica*, 6(1973), p.65-66; V.H.Baumann, *Peuce*, 4(1973-1975), p.43-44; E.Oberländer-Tirnovanu, *Pontica*, 11(1978), p.65; O.Drâmba, *Istoria culturii și civilizației*, III, București, 1998, p.34;

⁶ P.Alexandrescu, *SCIVA*, 25(1974), 2, p.215; C.Preda, *Thraco-Dacica*, 3(1982), p.22; P.Alexandrescu, *Pontica*, 18(1985), p.52; 19(1986) p.22; A.Avram, *Symposia Thracologica*, 7(1989), p.72; C.Preda, *Istro-Pontica*, Tulcea, 2000, p.112;

⁷ P.Alexandrescu, *loc.cit.*, p.27; N.Conovici, A.Avram, în *Sur les traces des Argonautes, Actes du VI^e Symposium de Vani (Colchide)*, 22-29 septembrie, 1990, Paris, 1996, p.244;

⁸ E.Condurachi, *SCIV*, 8(1957), 1-4, p.110-112; idem, în *Histria, II*, București, 1966, p.22-31; P.Alexandrescu, *Pontica*, 18(1985), p.50; A.Rădulescu, I.Bitoleanu, *Istoria Dobrogei*, Constanța, 1998, p.159;

⁹ E.Condurachi, *SCIV*, 4(1953), 1-2, p.118; A.Rădulescu, I.Bitoleanu, *op.cit.*, p.162;

¹⁰ M.Coja, *SCIV*, 13(1962), 1, p.40;

Comerțul practicat la acel moment era de două tipuri ca manifestare și anume¹¹: cel practicat între coloniști și autohtoni (acolo unde s-a și simțit necesitatea apariției etalonului ca auxiliar esențial acceptabil în deținere și utilizare), respectiv între colonii și marile orașe grecești din sud. Cel care ne interesează este primul tip de comerț, practicat între coloniști și autohtoni, fiind și o reflectare activă a direcțiilor și valențelor economice.

Producerea probabilă a vârfurilor de săgeți premonetare de către grecii din Histria și din alte centre milesiene pare necesară pentru înlesnirea comerțului, simplificarea schimbului propriu-zis și atragerea localnicilor într-un proces economic ce i-a influențat din multe puncte de vedere, devenind o componentă socială semnificativă a coloniilor vest și nord-vest pontice. Se crea pe această cale un instrument auxiliar în procesul schimbului, privilegiat al comerțului. Vârfurile de săgeți premonetare sunt, probabil, creații grecești specifice coastei apusene a Pontului¹², fiind doar o etapă evoluată a tacticii pașnice, de apropiere de comunitățile locale pentru obținerea de beneficii economice și comerciale, dorite încă de la întemeiere, mulți factori facilitând stabilirea unui climat de înțelegere.

În catalogul nostru, vârfurile de săgeți premonetare au fost descoperite la Cogealac, Floriile-Adâncata, Pădureni, Războieni și pe malul lacului Golovița – la jumătatea distanței dintre Vișina și Sinoie-, și Histria.

Cele 25 de vârfuri de săgeți premonetare de la Cogealac (17 turnate special/8 adaptate din vârfuri de săgeți de luptă) au fost găsite în apropierea așezării elenistice (mijlocul sec. III a.Chr.), identificată la suprafața terenului¹³. Un număr de 58 exemplare au fost descoperite la Floriile-Adâncata, în interiorul unei așezări fortificate la punctul „Dealul Cișmelei”, unde au fost descoperite materiale greco-autohtone datate de la sfârșitul secolului VI a.Chr. și până în secolul I a.Chr.¹⁴. Dintre ele două atrag atenția prin raritatea lor în descoperiri, aparținând Apolloniei Pontica. Această colonie este una dintre cele mai timpurii de pe coasta de vest a Mării Negre și beneficiara unei exploatare pozitive a pescuitului, a terenurilor agricole, a lemnului, etc.¹⁵. După Histria, prin descoperiri, Apollonia pare cea mai îndreptățită în considerarea sa ca centru de emiteri premonetar, bucurându-se de un spațiu de rezonanță străpuns de locuitorii autohtoni, orașul fiind deschis prezenței și acțiunii lor. Celelalte 56 de piese sunt turnate special

¹¹ G.R.Tsetschladze, în *The Greek Colonisations of the Black Sea Area. Historical Interpretation of Archaeology*, Stuttgart, 1998, p.51;

¹² Fl.Preda, AUB, 9(1961), 16, p.16; A.G.Zaginajlo, MASP, Kiev, 1971, p.70; A.Aricescu, SCN, 6, 1975, p.23; E.Oberländer-Tirnovanu, *loc.cit.*, p.62; Gh.Poenaru-Bordea, E.Oberländer-Tirnovanu, ACIT, II, 2(1980), p.147; C.Scorpan, SCN, 7(1980), p.29; H.B.Wells, SAN, 9(1978), p.25; M.Mănușu-Adameșteanu, SCN, 8(1984), p.23; V.Mihăilescu-Bîrliba, *Dacia Răsăriteană în secolele VI-I î.e.n. Economie și monedă*, Iași, 1990, p.38; Gh.Poenaru-Bordea, în *Simpozion de numismatică dedicat împlinirii a patru secole de la prima unire a Românilor sub Mihai Voievod Viteazul*, Chișinău, 28-30 mai, 2000. Comunicări, Studii și note, București, 2001, p.9; G.Talmațchi, AUDC, 4(2001), p.133;

¹³ M.Irimia, Pontica, 13(1980), p.86;

¹⁴ Idem, Pontica, 32(1999), p.73-81; idem, în *Civilisations Grecques et Cultures Antiques Periphériques*, București, 2000, p.102-108;

¹⁵ J.Boardman, *Grecii de peste mări. Colonizarea greacă și comerțul timpuriu*, București, 1988, p.320; idem, *Les Grecs outre Mer. Colonisation et commerce archaïques*, Napoli, 1995, p.298;

(46 ex.) și adaptate din vârfuri de săgeți de luptă (10 ex.).

Alte 6 semne premonetare au fost descoperite la Războieni (4 ex.) și Pădureni (2 ex.). Din cercetări anterioare cunoaștem apariția la Războieni, în mediu local, a unei amfore de Heraclea (350-300 a.Chr.)¹⁶, localitatea fiind pe unul din drumurile ce plecau de la Histria.

De asemenea, în mod întâmplător, pe malul lacului Golovița, în apropierea unei așezări grecești datată în secolele V-II a.Chr.¹⁷, au fost recoltate 20 vârfuri de săgeți premonetar (17 turnate special/3 adaptate) și una ce ar aparține coloniei Kerkinitis, din faza milesiană, unică în materialele publicate până acum în Dobrogea. La Histria au fost descoperite 3 vârfuri de săgeți premonetare, două în zona așezării de pe platou și una în necropola tumulară din punctul „Movilele Dese”.

Intervalul cuprins între a doua jumătate a sec. VI a.Chr și prima jumătate a sec. V a.Chr., reflectă, conform majorității specialiștilor¹⁸, perioada de manifestare a vârfurilor de săgeți premonetare. Totuși, referitor la momentul apariției lor, susținem ca ipoteză de lucru ca debut jumătatea secolului VI a.Chr., poate chiar ultimul deceniu al primei jumătăți a aceluiași secol. Pentru fundamentarea acestei păreri aducem câteva argumente.

Multe din vârfurile de săgeți premonetare descoperite până acum apar în așezări greco-autohtone sau orașe grecești pe primul nivel de locuire (de obicei în bordeie) sau următoarele nivele, datate în primul caz în a doua jumătate a secolului VI a.Chr. Această situație nu exclude prezența și într-o etapă anterioară pe care ar fi trebuit s-o surprindem, probabil, la Histria. Doar că, așa cum am mai menționat, lipsa unor contexte arheologice nu ne poate veni în ajutor. Dar, la Argamum, într-un centru grecesc, au apărut în anul 1985, într-o locuință bordei două vârfuri de săgeți premonetare într-un context arheologic specific primei jumătăți a secolului VI a.Chr. (mai precis al doilea sfert)¹⁹. Tezaurul de vârfuri de săgeți premonetare descoperit în anul 1987 la Tomis, în apropierea Parcului catedralei era păstrat într-un vas *olpe* (căniță) cu analogii în categoria ceramicii curente grecești orientale²⁰, identificată și în nivelul arheologic NA II arhaic de la Histria, datat – începutul sec. VI a.Chr. – 570/560 a.Chr.²¹. Nu în ultimul rând, într-un sondaj efectuat la templul Afroditei, s-a descoperit un depozit compus din 6 monede cu roata, datate conform nivelului arheologic respectiv cca.500 – prima parte a secolului V a.Chr.²². În acest caz am fi nevoiți să împingem ușor circulația

¹⁶ V.H.Baumann, *loc.cit.*, p.35, nr.12;

¹⁷ E.Condurachi, SCIV, 8(1957), 1-4, p.197-198;

¹⁸ A.Aricescu, *loc.cit.*, p.23; Gh.Poenaru-Bordea, în A Survey of Numismatic Research 1972-1977, International Commission Numismatic, Berna, 1979, p.24; idem, în *130 de ani de la crearea sistemului monetar românesc modern*, București, 1997, p.56; E.Oberländer-Tîrnoveanu, *loc.cit.*, p.62; B.Mitrea, *Thraco-Dacica*, 5(1984), 1-2, p.114; C.Preda, H.Nubar, *Histria III. Descoperiri monetare 1914-1970*, București, 1973, p.17-19; C.Preda, *Istoria monedei*, București, 1998, p.37; M.Mănușu-Adameșteanu, *loc.cit.*, p.18;

¹⁹ Idem, MCA, NS, 1, 1999, București, 2001, p.148;

²⁰ P.Alexandrescu, *Histria IV. La céramique d'époque archaïque et classique (VII^e-IV^e)*, București-Paris, 1978, p.102-103, cat. 671 și 672;

²¹ S.Dimitriu, în *Histria, II*, București, 1966, p.25, pentru datarea nivelului arheologic;

²² N.Conovici, A.Avram, *op.cit.*, p.257;

vârfurilor de săgeți premonetare mai mult în secolul VI a.Chr. deși, a existat, probabil o „circulație” scurtă, în paralel, a celor două emisiuni. Cu alte cuvinte, cele trei exemple pot să ridice probleme de cronologie, mai precis pentru data de emisie a vârfurilor de săgeți premonetare, rămânând ca eventuale precizări și clarificări ce ar urma să vină de la acestea și de la viitoarele descoperiri să limpezească acest aspect.

Atelierul monetar histrian este prezent în catalog și prin monede propriuzise. Începem cu emisiunile de argint, provenite de la Deleni, Slava Cercheză și Târgușor (toate drahme). Din cele trei, două prezintă pe revers sub delfin sigla A. Datarea lor poate fi încadrată din a doua jumătate a secolului V a.Chr. până în secolul IV a.Chr.²³ Urmează apoi un număr de 21 monede cu roata. Singurul exemplar de la Cheia a fost găsit pe drumul spre Mireasa, pe un bot de deal, alături de numeroase fragmente de ceramică elenistică și getică, la aproximativ 50 de metri de o emisiune geto-dacică prezentată în catalog. Apoi, la Histria, în zona așezării de pe platou (X) au fost descoperite întâmplător 13 exemplare. De la Jurilovca, tot întâmplător, provin 6 exemplare, din zonă cunoscându-se descoperirea anterioară a unei amfore de Thasos (sec. IV a.Chr.)²⁴ și a unui mormânt-ring cu 100 de amfore²⁵. În sfârșit, ultimul exemplar provine de la Târgușor. Ținând seama de pond și diametru, cele 21 de piese se pot clasifica astfel²⁶: 4 piese (7,5-8,2 mm/0,62-0,96 g), 10 piese (10-11,5 mm/0,80-2,14 g), 4 piese (12-14,2 mm/1,39-2,76 g), 3 piese (15 mm/2,35-3,58 g). Ele sunt datate începând cu prima parte a secolului V²⁷, sau de la mijlocul aceluiași secol și până în ultimele decenii ale secolului IV a.Chr.²⁸.

Emisiunile tip Apollon sunt prezente în număr mic, mai exact 6 exemplare, din care cea mai mare parte sunt de modul mare, cu sigla A și magistrat monetar XAI. Ele au fost descoperite la Târgușor, Sinoe (recuperată din centrul localității), Histria și Bărăganu. Datarea lor este mai largă, de la mijlocul secolului IV a.Chr. până în prima jumătate a secolului II a.Chr.²⁹.

Emisiunile cu zeul fluvial Istros sunt prezente prin trei exemplare descoperite la Jurilovca, în condiții identice ca mai sus. Astfel de piese apar ca datate în secolele IV-III a.Chr.³⁰. Monede cu efigiile Helios și Demetra sunt prezente fiecare într-un exemplar, descoperite la Histria pe platou, făcând parte din categoria emisiunilor târzii ale cetății, datate din a doua jumătate a sec. III a.Chr. până la mijlocul sec. II a.Chr.³¹, respectiv a doua jumătate a sec. II a.Chr și începutul sec. I a.Chr.³².

În sfârșit, ultimele tipuri prezente sunt cele probabile Apollon și Apollon sau Dionysos. Primul tip este descoperit la Histria, în așezarea de pe platou (X), în

²³ C.Preda, H.Nubar, *op.cit.*, p.25 pentru piesele sub 7 grame;

²⁴ V.H.Baumann, *loc.cit.*, p.37-38;

²⁵ V.Canarache, *Importul amforelor ștamplate la Histria*, București, 1957, p.380;

²⁶ Am ținut seama de grupele stabilite deja; a se vedea C.Preda, H.Nubar, *op.cit.*, p.34;

²⁷ C.Scorpan, SCN, 7(1980), p.32; R.Ocheșeanu, BSNR, 75-76, (1981-1982), 1983, p.447-450;

²⁸ C.Preda, *op.cit.*, p.63;

²⁹ *Ibidem*, p.66;

³⁰ *Ibidem*, p.67;

³¹ *Ibidem*;

³² *Ibidem*, p.68;

număr de 10 exemplare, datate din a doua jumătate a sec. IV până la începutul sec. III a. Chr. Al doilea tip este prezent la Histria prin două piese, datate 200-150 a. Chr.³³, din care una cu sigla ME. Din punctul nostru de vedere, atâta timp cât pe revers apare cununa de iederă, am opta pentru integrarea sa în tipurile cu Dionysos³⁴.

O altă colonie greacă prezentă în catalogul nostru este Tomisul. Colonie milesiană, apărută nu mai târziu de prima jumătate sau mijlocul sec. VI a. Chr.³⁵, a funcționat până în sec. III a. Chr. ca un *emporion*³⁶, ulterior acestei date cunoscând o amplă dezvoltare comercială și economică³⁷, o mărturie fiind și apariția atelierului monetar local, cândva pe la mijlocul aceluiași secol³⁸. Din punct de vedere economic s-a ilustrat o anumită cădere spre sfârșitul secolului IV a. Chr., începutul sec. III a. Chr. aducând revirimentul iar mijlocul aceluiași secol piața liberă³⁹. Pentru etapa de început nu se cunoaște situația teritoriului rural, fiind constituit probabil într-o etapă mai târzie⁴⁰. În catalogul nostru sunt prezente un număr de 30 de monede aparținătoare tipurilor Apollon, Marele Zeu (cu modul mare și mic), Zeus, Demetra și Hermes. Au fost găsite două monede tip Apollon la Ostrov (în zona localității au mai fost descoperite materiale arheologice specifice secolelor III-II a. Chr. – torți de amfore șampilate⁴¹-) și Dobrogea *-passim*. Tipul Marele Zeu – modul mare – apare de 10 ori la Bărăganu, Constanța, Ostrov, Visterna și Dobrogea *-passim*; cele de modul mic au apărut la Constanța și Dobrogea *-passim*. Se remarcă pe aceste emisiuni prezența contramărcilor. Monedele în cauză au rămas o lungă perioadă de timp în circulație pe piața tomitană pe fondul reducerii drastice a numerarului. Găsirea mai multor contramărci pe aceeași piesă a fost explicată ca un „control reciproc introdus temporar” sau datorită unei „serii de reforme succesive” absolut necesare pe fondul problemelor financiare locale sau zonale⁴² (apar următoarele contramărci: Demetra și Helios – fiecare de 5 ori-, Hermes – de 4 ori-, Atena-de 3 ori-, roata-de 2 ori-, o dată Ares și Apollon). Alt tip întâlnit este Zeus cu monede din seria I-a și a II-a, descoperite la Bărăganu, Constanța, Histria, Tufani și Dobrogea *-passim*. Tipurile Demetra și Hermes închid emisiunile tomitane, cu descoperiri la Constanța, Sinoe și Isaccea (de aici mai provine și o amforă de Heraclea Pontică, datată 300-250 a. Chr.)⁴³.

³³ *Sylloge Nummorum Graecorum, XI, The William Stancomb. Collection of Coins of the Black Sea Region*, Oxford, 2000, pl. VIII și IX;

³⁴ Mulțumim și pe această cale dl. prof. univ., dr. Constantin Preda pentru sugestia făcută la Simpozionul de Numismatică de la Reșița (2000);

³⁵ I. Stoian, *Tomitana. Contribuții epigrafice la istoria cetății Tomis*, București, 1962, p. 17; C. Preda, *Istro-Pontica*, Tulcea, 2000, p. 112;

³⁶ I. Stoian, *op. cit.* p. 18;

³⁷ L. Buzoianu, *Pontica*, 24(1991), p. 92; 25(1992), p. 125; eadem, în *Recherches sur les Amphores Grecques*, 1986, Paris, p. 412;

³⁸ C. Preda, *loc. cit.*, p. 113; K. Regling, *Die antiken Münzen von Dacien und Moesien*, I, 2, Berlin, 1910, p. 590;

³⁹ L. Buzoianu, *Pontica*, 25(1992), p. 125;

⁴⁰ *Istoria românilor, I, Moștenirea timpurilor îndepărtate*, București, 2001, p. 541;

⁴¹ M. Irimia, *loc. cit.*, p. 74, 80;

⁴² K. Regling, *op. cit.*, p. 604;

⁴³ V. H. Baumann, *loc. cit.*, p. 38, nr. 20;

Callatis, colonie doriană a Herculei Pontice, a fost întemeiată în a doua parte sau sfârșitul secolului VI a.Chr.⁴⁴, deși din punct de vedere arheologic primele atestări le avem din sec. IV a.Chr.⁴⁵. Atelierul monetar este deschis de pe la 330 sau 281 a.Chr.⁴⁶ și a emis monede din argint și bronz, ultimele până în secolul I a.Chr. În catalog avem o emisiune tip Herakles din Dobrogea-*passim*, trei piese Demetra, două dintre ele cu sigla ΔI . Cele două cu cunună de iederă și ΔI prezintă aceeași contramarcă – o stea cu 8 raze -, alături de Artemis la una dintre ele, descoperite la Bărăganu și Histria. Tipul Apollon este ilustrat de două emisiuni apărute la Constanța și Ostrov, pe una apărând magistratul *EΠΙΧΑ*. La Bărăganu și Peceneaga este prezent tipul Dionysos cu 4 piese, din care una deține sigla magistratului iar alta o contramarcă cu Artemis. Moneda de la Peceneaga provine din suprafața unei așezări aflată lângă movila Carachioi⁴⁷ datată pe baza materialelor ceramice în secolele IV-II a.Chr. În Dobrogea au mai fost descoperite și două emisiuni aparținătoare tipului Artemis ce dețin magistrații *ΠΥΠΚΟΥ* și *ΕΥΚΑΕ*. Ultimul tip aflat în catalog este Atena pe piese provenind de la Peceneaga și Isaccea.

O nouă categorie de monede analizată este cea a monedelor grecești emise de alte centre în afară de Histria, Tomis și Callatis. În catalog sunt prezente monede emise de Olbia, Mesembria și Gorgyppia, ele integrându-se unei posibile strategii pe piața de comerț, corespunzător liniștii și siguranței negustorilor, internă și externă, participând la schimburile la mari distanțe pe malurile Mării Negre, situații explicate și prin legături politice sau doar direcții geografice⁴⁸. Cele două piese de Mesembria apărute la Izvoarele și Sinoe, sunt datate în secolele III-I a.Chr., pe când cea de Olbia, descoperită la Sinoe, este din anii 330-250 a.Chr. În general se poate observa o pătrundere amplificată de numerar grecesc începând cu a doua parte a secolului IV a.Chr. și pe fondul slăbirii coloniilor dobrogene din punct de vedere economic și politic, vădită și în situația emisiunilor monetare, calitativ și cantitativ⁴⁹. De asemenea, moneda bătută la Gorgyppia este singulară în descoperirile din Dobrogea, nesiguranța locului de aflare reducând însă importanța descoperirii. Totuși, emisiunea nu este o curiozitate, având în vedere prezența în Dobrogea a monedelor de Panticapeum, Phanagoria, etc.⁵⁰. Și ea are o datare târzie cuprinsă între 100 și 75 a.Chr.⁵¹.

Penultima categorie analizată este cea a monedelor macedonene. Descoperirea monedelor de aur și argint a regilor macedoneni în Dobrogea se datorează intensității prezenței acestor piese în comerțul și în schimburile populațiilor locale, totul sub egida macedoneană⁵². După cum se cunoaște, în 357 minele de aur și argint din Pangeu au fost ocupate de Filip al II-lea, asigurându-și

⁴⁴ A.Rădulescu, I.Bitoleanu, *op.cit.*, p.152;

⁴⁵ D.M.Pippidi, *I Greci nel Basso Danubio dall'età arcaica alla conquista romana*, Milano, 1971, p.38-39;

⁴⁶ A.Avram, *ISM, III, Callatis et son territoire*, Bucarest-Paris, 1999, p. ;

⁴⁷ M.Irimia, *loc.cit.*, p.102;

⁴⁸ G.Talmațchi, *CCDJ*, 18, 2001, p. 47;

⁴⁹ V.Mihăilescu-Bîrliiba, *op.cit.* p. 54;

⁵⁰ G.Talmațchi, *An.Dobr.*, 6, 1(2000), p.24-26;

⁵¹ *SNG*, XI, pl.XXVIII, nr.620;

⁵² G.Talmațchi, *Ialomița*, 3(2000), p.29; B.Mitrea, *ED*, 10(1945), p.27-28;

materia primă ce a stat la baza sistemului monetar compus și din emisiuni de aur și argint (stateri și teradrahme)⁵³, moștenire preluată de Alexandru al III-lea. În catalogul nostru sunt patru stateri (1 Filip al II-lea, 3 Alexandru al III-lea) și două tetradrahme (Alexandru al III-lea). Staterul Filip al II-lea (Dobrogea *passim*) a fost bătut într-un atelier nenominalizat din Macedonia, pe când ceilalți trei stateri, apăruiți la Băneasa⁵⁴ și Dobrogea *passim*, au fost emiși în Macedonia sau Grecia, Citium (?) și Babylon. Tetradrahmele au fost descoperite la Floriile-Adâncata (în așezarea de sec. VI-I a.Chr.) și Dobrogea-*passim*. Atrage atenția staterul de la Citium (sau Kallatis), proveniența atelierului fiind doar probabilă, existând un semn de întrebare și în ceea ce privește autenticitatea piesei. Aceste descoperiri se adaugă celor deja cunoscute din Dobrogea, macedonene din aur și argint⁵⁵, exprimând amploarea relațiilor politice și comerciale manifestate între comunitățile locale, orașe grecești vest-pontice și lumea central și sud-balcanică⁵⁶.

Deși încă rare în descoperiri față de ceea ce se întâmplă în alte zone, în ultimul timp au început să apară în mod semnificativ emisiuni geto-dacice în teritoriul dintre Dunăre și Mare, cele mai multe fiind identificate de-a lungul Dunării, la locul de contact inter-getic, din punct de vedere economic și monetar. Monedele aparțin celei de a doua etape a monetăriei geto-dacice, putând fi enumerate tipurile Vârteju-București, Dumbrăveni, Adâncata-Mânăstirea, Inotești-Răcoasa, Alexandru III – Filip III Arideul și Măcin, specifice secolelor II-I a.Chr.⁵⁷. Piesele din catalog, descoperite în Dobrogea-*passim* și Cheia întregesc acest tablou, ultima, găsită aproximativ în centrul teritoriului cercetat reliefând noi valențe în penetrarea mediului autohton. Ambele aparțin tipului Vârteju-București, având la bază prototipul tetradrahmelor lui Filip al II-lea, cu un grad ridicat de schematizare. Zona lor de răspândire aparține cu precădere părții centrale și de est a Munteniei, fiind datate între mijlocul secolului II a.Chr. și primele două-trei decenii ale secolului I a.Chr.⁵⁸.

Activitatea monetară prin intermediul atelierelor proprii ale orașelor grecești a îmbrăcat o multitudine de fațete și a depins, în mod logic, de contexte politice și economice prin care a trecut centrul respectiv, existând deosebiri de calitate/cantitate dar și o perseverență până în secolul I a.Chr. în a produce un bogat material monetar de argint și de bronz în special. Afirmarea lor economică și redresările manifestate după perioade mai puțin faste se datora poziției geografice față de mare și sistemului de comunicații; un rol important l-a avut și transformarea populației locale în parteneră principală, chiar dacă în perioada elenistică au fost și relații încordate. Moneda, fie greacă, fie macedoneană, fie geto-dacică, a jucat un rol definitoriu în evoluția procesului economic (condiționându-i dezvoltarea), în menținerea funcționării circuitelor economice

⁵³ G.le Rider, *Le monnayage d'argent et d'or de Philippe II frappé en Macédoine de 359 à 294*, Paris, 1977;

⁵⁴ La Băneasa sunt cunoscute materiale arheologice din secolele IV-III a.Chr.; vezi A.Aricescu, Sesiunea de Comunicări a Muzeelor de Istorie I, (1964), , București, 1970, p.224;

⁵⁵ R.Ocheșeanu, SCN, 6(1975), p.233-234; G.Talmațchi, *loc.cit.*, p.27-28; A.Vertan, G.Talmațchi, *Istro-Pontica*, Tulcea, 2000, p.387, 392, etc;

⁵⁶ V.Mihăilescu-Bîrliba, *op.cit.*, p.64; idem, *Symposia Thracologica*, 8(1990), p.184-185;

⁵⁷ G.Talmațchi, CCDJ, 18(2001), p.46;

⁵⁸ C.Preda, *Monedele geto-dacilor*, București, 1973, p. 229-245

arhaice, care în timp, funcție și de problemele politice și militare (cu precădere la sfârșitul secolului II și începutul secolului I a.Chr.), s-a transformat într-un sistem simplu și robust ce începe să răspundă unor legi economice incipiente.

Pe parcursul acestui material, fără pretenția de rezolvare a multitudinii de probleme născute din cercetarea mecanismelor de pe piața locală dobrogeană a secolelor VI-I a.Chr., am încercat să surprindem diferite aspecte de interes ale penetrației instrumentului-etalon premonetar și monetar în mediul autohton, de a înregistra câteva noutăți în descoperiri, în centre deja cunoscute, dar și în semnalarea altora noi.

CATALOG

BĂNEASA (jud. Constanța)

Grecia sau Macedonia – Alexandru al III-lea

1. AV; ↑; 8,30 g; 18 mm; stater;

Av: Capul Atenei în profil spre dreapta, cu coif corintian, împodobit cu un penaj bogat și decorat cu un șarpe încolăcit. Zeița are părul împletit în trei cozi, alunecând de-a lungul gâtului. Poartă cercei și dublu colier de perle;

Rv: ΑΛΕΞΑΝΔΡΟΥ; în câmp dreapta de sus în jos; Nike în picioare, văzută din față, îndreptându-se spre stânga, îmbrăcată într-un chiton lung, ține o coroană în mâna dreaptă, iar în mâna stângă un stylis ca trofeu naval; în câmp stânga apare o făclie.

M.J.Price⁵⁹, p.170, nr.860; atelier incert din Grecia sau Macedonia; 310-275 a.Chr.;

Col. particulară;

BĂRĂGANU (jud. Constanța)

Callatis – tip DEMETRA

2. AE; ↓; 4,72 g; 18 mm;

Av: Cap Demetra cu coroană de spice și vâl spre dreapta; contramarcă o stea cu 8 raze;

Rv: Sus ΚΑΛ[Λ]ΑΤΙ; într-o coroană de spice;

SNG, XI, pl.V, nr.89; Inv. MINAC 66955.

Callatis-tip DIONYSOS

3. AE; ↑; 5,83 g; 21 mm;

Av: Cap Dionysos spre dreapta, tânăr cu coroană de iederă;

Rv: sus ΚΑΛΛΑ; ΠΟΛΥ într-o coroană de iederă;

SNG, XI, pl.IV, nr.74; Inv. MINAC 66953.

4. AE; ↑; 8,15 g; 21,2 mm;

Av: Idem, dar contramarcă cu capul zeiței Artemis;

Rv: Idem;

SNG, XI, pl.IV, nr.74, dar fără contramarcă; Inv. MINAC 66951.

⁵⁹ M.J.Price, *The Coinage in the name of Alexander The Great and Philip Arrhidaeus. A. British Museum Catalogue*, Yurich-London, 1991;

5. AE; ?; 4,90 g; 20 mm;
Av: Cap Dionysos spre dreapta;
Rv: Ilizibil;
SNG, XI, pl.IV, tip general; Inv. MINAC 66952.
Tomis-tip ZEUS
6. AE; ⚡; 3,24 g; 14,3 mm; găurită;
Av: Cap Zeus laureat dpre dreapta;
Rv: Două protome de cai spre dreapta, deasupra două stele cu 6 raze; jos TO[M]I; seria I-a;
Pick-Regling⁶⁰ nr.2462; inv. MINAC 66956.
Histria-tip APOLLON
7. ae; ? ; 4,27g; 18 MM;
Av: Cap Apollon laureat spre dreapta; două contramărci ilizibile;
Rv: Ilizibil;
SNG, XI, pl.IX, nr.189-193, tip general; Inv. MINAC 66950.
TOMIS-MARELE ZEU
8. AE; †; 8,63g; 24 mm;
Av: Cap Marele zeu spre dreapta cu o contramarcă-Demetra-;
Rv: Acvilă cu aripile strânse spre dreapta; de jur împrejur coroană de frunze de stejar; sus TO[MI]; jos HPA;
Pick-Regling nr.2411; Inv. MINAC 66949.
Tomis?
9. AE; ?; 4,70 g; 18,8 mm;
Av: Trei contramărci (Hermes, Demetra, Ilizibilă);
Rv: Ilizibil;
Inv. MINAC 66954.
CHEIA (jud.Constanța)
- HISTRIA – tip ROATĂ
10. AE; 2,69 g; 14,2 mm;
Av: Roata cu patru spițe;
Rv: ΙΣΤ;
Pick nr. 531; Col. particulară L.Gramă.
- Geto-dacică – tip VÂRTEJU-BUCUREȘTI
11. AR; ⚡; 7,80 g; 21 x 22 mm;
Av: Cap Zeus foarte mult schematizat, redat printr-o combinație de linii și ovale, în profil spre dreapta; frunte lată, nasul ca o linie groasă oblică, păr alcătuit din 6 linii înclinate spre stânga;
Rv: Cal foarte mult schematizat, la trap spre stânga, cu piciorul din dreapta ridicat, crupă mică; călărețul este redat sub forma a trei globule bine reprezentate;

⁶⁰ B.Pick, K.Regling, *Die Antiken Münzen von Dacien und Moesien*, I, 1, Berlin, 1989;

C.Preda⁶¹, pl.XLIII, nr.7, p.218, nr.18; Col. Particulară, L.Gramă.

COGELAC (jud.Constanța)

Histria ? – Vârfuri de săgeți premonetare

12. AE; 3,77 g; 42 mm; Inv. MINAC 67142; tip γ ;
 13. AE; 2,85 g; 28 mm; rupt; Inv. MINAC 67169; tip α ;
 14. AE; 3,31 g; 33 mm; Inv. MINAC 67156; tip α ;
 15. AE; 2,70 g; 28,9 mm; rupt; Inv. MINAC 67211; rebut;
 16. AE; 4,31 g; 37 mm; Inv. MINAC 67212; tip γ ;
 17. AE; 3,49 g; 36 mm; Inv. MINAC 67162; tip γ ;
 18. AE; 3,23 g; 30,5 mm; Inv. MINAC 67166; tip α ;
 19. AE; 3,07 g; 32 mm; Inv. MINAC 67163; tip γ ;
 20. AE; 3,76 g; 36 mm; Inv. MINAC 67153; tip α ;
 21. AE; 2,25 g; 31,5 mm; rupt; Inv. MINAC 67217; rebut;
 22. AE; 3,45 g; 34,5 mm; Inv. MINAC 67165; tip γ ;
 23. AE; 3,63 g; 35 mm; Inv. MINAC 67160; tip α ;
 24. AE; 3,60 g; 31 mm; Inv. MINAC 67152; tip β ;
 25. AE; 3,55 g; 33,5 mm; Inv. MINAC 67199; tip α ;
 26. AE; 3,14 g; 35 mm; Inv. MINAC 67171; tip β ;
 27. AE; 4,58 g; 36 mm; Inv. MINAC 67170; tip α ;
 28. AE; 3,95 g; 43 mm; Inv. MINAC 67191; tip α ;
- Adaptate din vârfuri-săgeți de luptă:
29. AE; 3,50 g; 30 mm; două muchii și pinten; Inv. MINAC 67139;
 30. AE; 2,20 g; 28 mm; două muchii și pinten; rupt; Inv. MINAC 67168;
 31. AE; 3,57 g; 30 mm; două muchii și pinten; Vârf îndoit spre interior; Inv. MINAC 67219;
 32. AE; 4,18 g; 29 mm; două muchii și pinten; vârf îndoit spre interior; Inv. MINAC 67187;
 33. AE; 4,18 g; 35 mm; două muchii și pinten; Inv. MINAC 67195;
 34. AE; 5,26 g; 37 mm; trei muchii și pinten; vârf îndoit spre interior; Inv. MINAC 67159;
 35. AE; 3,81 g; 35 mm; trei muchii și pinten; Inv. MINAC 67172;
 36. AE; 1,75 g; 27 mm; trei muchii, fără pinten; vârf tăiat; Inv. MINAC 67196.

CONSTANȚA (jud.Constanța)

Tomis – tip ZEUS

37. AE; 1; 2,14 g; 12,5 mm;

Av: Cap Zeus spre dreapta;

Rv: Două stele cu 6 raze; jos [TOMI];

Pick-Regling nr. 2465; seria I-a; C.Moisil, Colecțiunea Numismatică, 1912, p.28, nr.68;

Găsită pe str. Muzeelor la -1,20 m; Inv. MINAC 215.

38. AE; 2,17 g; 13,5 mm;

⁶¹ C.Preda, *op.cit.*;

- Av: Idem;
 Rv: Două stele cu 8 raze; jos TO;
 Pick-Regling nr. 2469; seria a II-a; C.Moisil, *Colecțiunea Numismatică*, 1912, p.29, nr.72;
 Col. C.Băcăoanu; Inv. MINAC 80.
 Tomis-tip MARELE ZEU
39. AE; ✓; 6,17 g; 23 mm;
 Av: Cap Marele Zeu spre dreapta, cu o contramarcă – Hermes -;
 Rv: Acvilă cu aripile strânse spre dreapta, într-o coroană de frunze de stejar; sus TOMI; jos HPA;
 Pick-Regling nr. 2411; C.Moisil, *Colecțiunea Numismatică*, 1912, p.22, nr.8;
 Col. C.Băcăoanu; Inv. MINAC 67.
40. AE; †; 1,99 g; 11,9 mm;
 Av: Cap Marele Zeu cu părul legat cu bantă spre dreapta;
 Rv: Protome de cai spre dreapta; sus TO; jos ΦΙ;
 Pick-Regling nr. 2452; C.Moisil, *Colecțiunea Numismatică*, 1912, p.26, nr.47;
 Col. C.Băcăoanu; Inv. MINAC 42.
41. AE; ✓; 5,13 g; 23,5 mm;
 Av: Cap Marele Zeu spre dreapta, cu trei contramărci (-Helios, Ares, Demetra-)
 Rv: Ilizibil;
 C.Moisil, *Colecțiunea Numismatică*, 1912, p.23, nr. 18;
 Col. C.Băcăoanu; Inv. MINAC 81.
42. AE; †; 7,07 g; 26 mm;
 Av: Idem, dar două contramărci – Ilizibilă, Demetra - ;
 Rv: Ilizibil; [Δ]EON;
 Pick-Regling nr. 2416, dar la noi ΛEON;
 Col. C.Băcăoanu; Inv. MINAC 91.
43. AE; ?; 8,17 g; 26 mm;
 Av: Idem, dar trei contramărci – Helios, Athena, Hermes -;
 Rv: Ilizibil;
 C.Moisil, *Colecțiunea Numismatică*, 1912, p.24, nr.20; Inv, MINAC 104.
44. AE; ?; 5,83 g; 24 mm;
 Av: Idem, cele 3 contramărci ilizibile;
 Rv: Ilizibil;
 Descoperită în anul 1960 în săpătură arheologică; Inv. MINAC 13925.
 Tomis-tip DEMETRA.
45. AE; †; 3,85 g; 17,2 mm;
 Av: Cap Demetra cu coroană de spice și vâl spre dreapta;
 Rv: Spic între două stele, la mijloc TO/MI;
 Pick-Regling nr. 2487; C.Moisil, *Colecțiunea Numismatică*, 1912, p.29, nr.76;
 C.Băcăoanu; Inv. MINAC 73.
 Histrtia-tip?
46. AE; ?; 14,5 mm;
 Av: Ilizibil;
 Rv: Vultur pe delfin spre stânga;
 Inv. MINAC 1257.

DELENI (jud.Constanța)

Histria – tip CELE DOUĂ CAPETE INVERSATE

47. AE; Drahmă;

Av: Cele două capete inversate (↑ ↓)

Rv: Vultur pe delfin spre stânga; ΙΕΤΠΙΗ; sub delfin sigla A;

Pick 416; Col. particulară M.Popov.

FLORIILE (jud.Constanța)

Histria ? – Vârfuri de săgeți premonetare

48. AE; 3,12 g; 40,5 mm; Inv. MINAC 67231; tip γ;
 49. AE; 3,21 g; 36 mm; Inv. MINAC 67150; tip γ;
 50. AE; 2,54 g; 31 mm; rupt; Inv. MINAC 67136; rebut;
 51. AE; 3,08 g; 28 mm; Inv. MINAC 67137; tip α;
 52. AE; 2,16 g; 27 mm; rupt; Inv. MINAC 67138; rebut;
 53. AE; 2,32 g; 38 mm; Inv. MINAC 67140; tip β;
 54. AE; 3,23 g; 37 mm; Inv. MINAC 67148; tip γ;
 55. AE; 3,44 g; 31 mm; Inv. MINAC 67176; tip α;
 56. AE; 4,44 g; 34,5 mm; Inv. MINAC 67175; tip α;
 57. AE; 3,61 g; 39 mm; îndoit vârful spre interior; Inv. MINAC 67173; tip β;
 58. AE; 5,27 g; 39 mm; Inv. MINAC 66842; tip β;
 59. AE; 4,55 g; 34,5 mm; Inv. MINAC 66843; tip α;
 60. AE; 4,59 g; 39,2 mm; Inv. MINAC 66845; tip β;
 61. AE; 4,07 g; 38 mm; Inv. MINAC 67179; tip α;
 62. AE; 2,87 g; 27 mm; Inv. MINAC 67201; rebut;
 63. AE; 3,23 g; 29 mm; rupt; Inv. MINAC 67147; tip α;
 64. AE; 3,48 g; 28 mm; rupt; Inv. MINAC 67154; tip α;
 65. AE; 7,24 g; 34 mm; Inv. MINAC 67149; tip α;
 66. AE; 3,72 g; 37 mm; Inv. MINAC 67145; tip α;
 67. AE; 3,91 g; 40 mm; Inv. MINAC 67215; tip γ;
 68. AE; 4,40 g; 36 mm; Inv. MINAC 67167; tip γ;
 69. AE; 4,19 g; 34 mm; Inv. MINAC 67226; tip γ;
 70. AE; 5,41 g; 37 mm; Inv. MINAC 67164; tip β;
 71. AE; 4,75 g; 42,2 mm; Inv. MINAC 66844; tip γ;
 72. AE; 2,80 g; 29 mm; rupt; Inv. MINAC 67146; rebut;
 73. AE; 2,82 g; 29 mm; rupt; Inv. MINAC 67209; rebut;
 74. AE; 3,86 g; 37,5 mm; Inv. MINAC 67223; tip α;
 75. AE; 3,92 g; 34 mm; Inv. MINAC 67203; tip α;
 76. AE; 3,52 g; 35,5 mm; Inv. MINAC 67206; tip β;
 77. AE; 4,09 g; 31 mm; Inv. MINAC 67177; tip α;
 78. AE; 1,75 g; 28,5 mm; Inv. MINAC 67155; tip – rebut;
 79. AE; 4,10 g; 31 mm; Inv. MINAC 67180; tip α;
 80. AE; 3,75 g; 39 mm; Inv. MINAC 67224; tip β;
 81. AE; 3,74 g; 39,5 mm; Inv. MINAC 67225; tip γ;

82. AE; 3,93 g; 37,2 mm; Inv. MINAC 67189; tip γ ;
 83. AE; 3,99 g; 36,5 mm; rupt; Inv. MINAC 67158; tip β ;
 84. AE; 1,12 g; 18 mm; rupt; Inv. MINAC 67193; tip γ ;
 85. AE; 3,25 g; 38 mm; Inv. MINAC 67234; tip α ;
 86. AE; 3,95 g; 46 mm; Inv. MINAC 67213; tip β ;
 87. AE; 4,58 g; 46,2 mm; Inv. MINAC 67208; tip γ ;
 88. AE; 3,03 g; 31 mm; Inv. MINAC 67184; tip β ;
 89. AE; 5,40 g; 43,5 mm; Inv. MINAC 67202; tip α ;
 90. AE; 3,09 g; 44 mm; Inv. MINAC 67205; tip β ;
 91. AE; 3,48 g; 44 mm; Inv. MINAC 67190; tip β ;
 92. AE; 3,50 g; 34 mm; Inv. MINAC 67235; tip α ;
 93. AE; 4,16 g; 39 mm; Inv. MINAC 67227; tip α ;

Adaptate din vârfuri de săgeți de luptă:

94. AE; 2,99 g; 24 mm; cu două muchii și fără pinten; Inv. MINAC 67218;
 95. AE; 4,39 g; 29,5 mm; cu două muchii și fără pinten; Inv. MINAC 67216;
 96. AE; 5,44 g; 37 mm; cu trei muchii și fără pinten; Inv. MINAC 67230;
 97. AE; 3,46 g; 29 mm; cu trei muchii și fără pinten; Inv. MINAC 67157;
 98. AE; 4,38 g; 29 mm; cu trei muchii și fără pinten; Inv. MINAC 67233;
 99. AE; 2,11 g; 33,4 mm; cu trei muchii și fără pinten; Inv. MINAC 67207;
 100. AE; 1,78 g; 27 mm; cu trei muchii și fără pinten; Inv. MINAC 67181;
 101. AE; 3,85 g; 32,5 mm; cu trei muchii și fără pinten; Inv. MINAC 67188;
 102. AE; 1,54 g; 25,5 mm; cu trei muchii și fără pinten; Inv. MINAC 67178;
 103. AE; 5,27 g; 39 mm; cu trei muchii și pinten; Inv. MINAC 67204;

Apollonia Pontică ? – vârfuri de săgeți premonetare:

104. AE; 2,30 g; 25,5 mm; trei proeminențe pe una din fețe; SNG, XI, pl.II, nr.23;
 Inv. MINAC 67214;
 105. AE; 1,45 g; 22 mm; striuri convergente pe una din fețe; SNG, XI, pl.II, nr.28;
 Inv. MINAC 67210;

Macedonia-Alexandru al III-lea

106. AE; ν ; 16,95 g; 27 mm; tetradrahmă;
 Av: Cap tânăr al lui Herakles spre dreapta;
 Rv: Zeus stând pe tron spre stânga, în mâna dreaptă are o acvilă iar în cea
 dreaptă sceptrul; în partea stângă a câmpului apare sigla Λ și o torță; sub
 tron un kantharos și pe dreapta legenda $\text{A}\Lambda\text{E}\Xi\text{A}\text{N}\Delta\text{P}\text{O}\Upsilon$; atelier Amphipolis;
 SNG, V⁶², pl.XLIX, nr.2634; Col. particulară Radu Diaconu.

MALUL LACULUI GOLOVIȚA (jud.Constanța)

Histria ? – Vârfuri de săgeți premonetare

107. AE; 3,98 g; 34,5 mm; Inv. MINAC 67174; tip γ ;

⁶² *Sylloge Nummorum Graecorum, V, Ashmolean Museum Oxford, part.III, Macedonia, London, 1976;*

108. AE; 1,77 g; 32,5 mm; Inv. MINAC 67220; rebut;
 109. AE; 4,17 g; 33 mm; Inv. MINAC 67232; tip β ;
 110. AE; 2,58 g; 34 mm; Inv. MINAC 67141; rebut;
 111. AE; 4,66 g; 37 mm; Inv. MINAC 67221; tip γ ;
 112. AE; 3,83 g; 33 mm; Inv. MINAC 67183; tip α ;
 113. AE; 3,92 g; 46 mm; Inv. MINAC 67186; tip β ;
 114. AE; 2,38 g; 36 mm; Inv. MINAC 67144; rebut;
 115. AE; 3,06 g; 31 mm; Inv. MINAC 67222; tip α ;
 116. AE; 4,79 g; 39,2 mm; Inv. MINAC 67229; tip α ;
 117. AE; 4,09 g; 39 mm; Inv. MINAC 67194; tip β ;
 118. AE; 3,47 g; 39,5 mm; Inv. MINAC 67143; tip γ ;
 119. AE; 4,55 g; 34 mm; Inv. MINAC 67161; tip α ;
 120. AE; 6,41 g; 39 mm; Inv. MINAC 67151; tip α ;
 121. AE; 3,97 g; 34 mm; Inv. MINAC 67182; tip α ;
 122. AE; 5,87 g; 34,5 mm; Inv. MINAC 67192; tip α ;
 123. AE; 3,72 g; 38 mm; Inv. MINAC 67198; tip γ ;

Adaptate din vârfuri de săgeți de luptă:

124. AE; 4,88 g; 32 mm; trei muchii și pinten; Inv. MINAC 67185;
 125. AE; 5,52 g; 32 mm; trei muchii și pinten; Inv. MINAC 67197;
 126. AE; 5,72 g; 39 mm; două muchii și pinten; Inv. MINAC 67198;

Kerkinitis ? – vârf de săgeată premonetar

127. AE; 1,70 g; 19,5 mm; SNG, XI, pl.XXI, nr. 449;
 Inv. MINAC 67228;

HISTRIA (jud. Constanța)

Vârfuri de săgeți premonetare

128. AE; 4,51 g; 35,5 mm; Inv. MINAC 67120; găsit în zona sectorului X de pe platou; tip α ;

Adaptate din vârfuri de săgeți de luptă:

129. AE; 3,62 g; 24,5 mm; trei muchii și vârf tăiat; Inv. MINAC 67121; găsită în zona sectorului X;
 130. AE; 6,19 g; 38,5 mm; trei muchii și pinten; Inv. MINAC 42082; descoperit în punctul „Movilele Dese”, în necropola tumulară;

Histria – tip CU ROATA

131. AE; 1,04 g; 10 mm;
 Av: Roata cu patru spițe;
 Rv: $\text{I}\Sigma\text{T}$;
 Pick 531; Col. R. Diaconu; Inv. MINAC 66938;
 132. AE; 2,14 g; 11,5 mm;
 Av: Idem;
 Rv: $\text{I}\Sigma\text{T}$;
 Pick 531; Col. R. Diaconu; Inv. MINAC 66941;

133. AE; 1,52 g; 11 mm;
Av: Idem;
Rv: IΣT;
Pick 531; Col. R.Diaconu; Inv. MINAC 66946;
134. AE; 0,62 g; 7,5 mm;
Av: Idem;
Rv: IΣT;
Pick 531; Col. R.Diaconu; Inv. MINAC 66937;
135. AE; 1,12 g; 10 mm;
Av: Idem;
Rv: IΣT;
Pick 531; Col. R.Diaconu; Inv. MINAC 66942;
136. AE; 1,03 g; 10 mm;
Av: Idem;
Rv: IΣT;
Pick 531; Col. R.Diaconu; Inv. MINAC 66947;
137. AE; 1,43 g; 12 mm;
Av: Idem;
Rv: IΣT;
Rick 531; Col. R.Diaconu; Inv. MINAC 66929;
138. AE; 1,52 g; 10 mm;
Av: Idem;
Rv: IΣT;
Pick 531; Col. R.Diaconu; Inv. MINAC 66935;
139. AE; 1,02 g; 10 mm;
Av: Idem;
Rv: IΣT;
Pick 531; Col. R.Diaconu; Inv. MINAC 66936;
140. AE; 1,39 g; 12 mm;
Av: Idem;
Rv: IΣ[T];
Pick 531; Col. R.Diaconu; Inv. MINAC 66928;
141. AE; 0,80 g; 11 mm;
Av: Idem;
Rv: [IΣT];
Pick 531; Col. R.Diaconu; Inv. MINAC 66939;
142. AE; 1,28 g; 11 mm;
Av: Idem;
Rv: IΣT;
Pick 531; Col. R.Diaconu; Inv. MINAC 66940;
143. AE; 0,96 g; 8 mm;
Av: Idem;
Rv: IΣT;
Pick 531; Col. R.Diaconu; Inv. MINAC 66927;
144. AE; †; 1,33 g; 10 mm;
Av: Cap Apollon cu cunună de lauri spre dreapta;

- Rv: Vultur pe delfin spre stânga ΙΣΤ [PIH];
Pick 458 (modul mic); Col. R.Diaconu; Inv. MINAC 66944;
145. AE; †; 3,21 g; 19 mm; rupt;
Av: Cap Apollon laureat spre dreapta;
Rv: Vultur pe delfin spre stânga; sus [I] Σ TPIH; sub delfin sigla A;
SNG, XI, pl.IX, nr.187; Col. R.Diaconu; Inv. MINAC 58242;
146. AE; →; 2,18 g; 11 mm;
Av: Idem;
Rv: Idem; sus ΙΣΤΠΙ [H];
Pick 458 (modul mic); Col. R.Diaconu; Inv. MINAC 58363;
147. AE; →; 1,61 g; 13 mm;
Av: Idem;
Rv: Idem; sus [ΙΣ TPIH];
Pick 458 (modul mic); Col. R.Diaconu; Inv. MINAC 59228;
148. AE; ↗; 1,91 g; 10 mm;
Av: Idem;
Rv: Idem; sus [ΙΣ] TP [IH];
Pick 458 (modul mic); Col. R.Diaconu; Inv. MINAC 58259;
- Histria – tip Apollon ?
149. AE; ←; 1,50 g; 12 mm;
Av: Cap Apollon spre dreapta ?
Rv: Vultur pe delfin spre stânga; sus [ΙΣ] TPI;
SNG, XI, pl.VIII, nr.180; Col. R.Diaconu; Inv. MINAC 58354;
150. AE; ↗; 1,42 g; 12 mm;
Av: Idem;
Rv: Idem; Ι[ΣΤ]P[Ι];
SNG, XI, pl.VIII, nr.181; Col. R.Diaconu; Inv. MINAC 59280;
151. AE; ↓; 1,52 g; 13 mm;
Av: Idem;
Rv: Idem; [ΙΣΤΠΙ];
SNG, XI, pl.VIII, nr.181; Col. R.Diaconu; Inv. MINAC 58360;
152. AE; ↘; 2,13 g; 13 mm;
Av: Idem;
Rv: Idem; ΙΣΤΠΙ;
SNG, XI, pl.VIII, nr.181; Col. R.Diaconu; Inv. MINAC 59260;
153. AE; ↘; 1,90 g; 11 mm;
Av: Idem;
Rv: Idem; [ΙΣΤΠΙ];
SNG, XI, pl.VIII, nr.181; Inv. ; Col. R.Diaconu; MINAC 58306;
154. AE; †; 1,66 g; 11 mm;
Av: Idem;
Rv: idem; ΙΣΤΠΙ;
SNG, XI, pl.VIII, nr.184; Col. R.Diaconu; Inv. MINAC 59223;
155. AE; ↘; 1,35 g; 11 mm;

- Av: Idem;
Rv: Idem; ΙΣΤΠΙ;
SNG, XI, pl. VIII, nr. 184; Col. R.Diaconu; Inv. MINAC 59265;
156. AE; ↓; 1,79 g; 14 mm;
Av: Idem;
Rv: Idem; ΙΣΤ[ΠΙ];
SNG, XI, pl.VIII, nr.180-184, dar la noi alte detalii ale personajului de pe avers; Col. R.Diaconu; Inv. MINAC 59285;
157. AE; ↓; 1,54 g; 11,8 mm;
Av: Idem;
Rv: idem; ΙΣΤΠΙ;
SNG, XI, pl.VIII, nr.184; Col. R.Diaconu; Inv. MINAC 58334;
158. AE; ↓; 1,44 g; 11 mm;
Av: Idem;
Rv: Idem; [ΙΣΤΠΙ];
SNG, XI, pl.VIII, nr. 180-184, dar la noi alte detalii ale personajului pe avers;
Col. R.Diaconu; Inv. MINAC 58332;
- Histria-tip Dionysos sau Apollon
159. AE; ?; 1,75 g; 14 mm;
Av: Cap Dionysos sau Apollon laureat spre dreapta;
Rv: Cunună de lauri sau iederă; Sus [ΙΣΤΠΙ];
SNG, XI, pl.IX, nr.205; Col. R.Diaconu; Inv. MINAC 58229;
160. AE; ↑; 1,58 g; 12 mm;
Av: Idem;
Rv: Idem; sus ΙΣΤΠΙ; în cunună sigla ΜΞ;
Col. R.Diaconu; Inv. MINAC 58228;
- Histria-tip Helios
161. AE; ↑; 0,96 g; 13,5 mm;
Av: Cap Helios cu cunună de raze spre dreapta;
Rv: Vultur pe delfin spre stânga; sus [ΙΣΤΠΙ];
Pick 464; Col. R.Diaconu; Inv. MINAC 58621;
- Histria-tip Demetra
162. AE; ←; 2,79 g; 16,2 mm;
Av: Cap Demetra cu văl spre dreapta;
Rv: Vultur pe delfin spre stânga; sus [Ι]ΣΤΠΙ; sub delfin sigla
SNG, XI, pl.IX, nr.202; Col. R.Diaconu; Inv. MINAC 57778;
- Callatis-tip Demetra
163. AE; ↓; 5,82 g; 18,5 mm;
Av: Cap Demetra cu coroană de spice și văl spre dreapta; două contramărci –
o stea cu 8 raze, Artemis;
Rv: ΔΙ într-o coroană de spice;
SNG, XI, pl.V, nr.91; Col. R.Diaconu; Inv. MINAC 58529;

164. AE; ⚡; 3,13 g; 15 mm;

Av: Idem;

Rv: Pe mijloc un spic; sus ΦΙΛ; jos KaΛ[Λ];

L.Ruzicka, Unedierte Münzen von Kallatis, Berlin, 1913, p.8, nr.206a;

Col. R.Diaconu; Inv. MINAC 58178;

Tomis-tip Zeus

165. AE; †; 2,42 g; 14 mm;

Av: Cap Zeus spre dreapta;

Rv: Două stele cu câte șase raze fiecare; jos TOMI; seria I-a;

Pick-Regling nr. 2465; C.Moisil, Colecțiunea Numismatică, 1912, p.28, nr.68;

Col. R.Diaconu; Inv. MINAC 59443;

166. AE; ⚡; 3,01 g; 15 mm;

Av: Idem;

Rv: Idem;

Pick-Regling nr. 2465; C.Moisil, Colecțiunea Numismatică, 1912, p.28, nr.68;

Col. R.Diaconu; Inv. MINAC 58468;

167. AE; ?; 1,99 g; 11 mm;

Av: Idem;

Rv: Protome de cai spre dreapta, deasupra două stele cu câte șase raze;

Pick-Regling nr. 2461; C.Moisil, Colecțiunea Numismatică, 1912, p.27, nr.60;

Col. R.Diaconu; Inv. MINAC 58686;

ISACCEA și împrejurimi (jud.Tulcea)

Tomis-tip Hermes

168. AE; ⚡; 1,87 g; 12 mm;

Av: Cap Hermes cu petasos spre dreapta;

Rv: Caduceu, de o parte și de alta a acestuia legenda TO/M[I];

Pick nr. 2430; SNG, XI, pl.XIII, nr.283, fără nici o siglă; Col. particulară;

Callatis-tip Atena

169. AE; ⚡; 4,25 g; 15 mm;

Av: Cap Athena cu coif corintian spre dreapta;

Rv: Spic și măciucă, între ele KΑΛΛΑ;

SNG, IX, pl.VIII, nr. 206-208, dar fără nume de magistrați; Col. particulară;

IZVOARELE (jud.Constanța)

Histria-tip Apollon

170. AE; ⚡; 2,70 g; 16 mm;

Av: Cap Apollon laureat spre dreapta; contramarcă Hermes cu petasos;

Rv: Vultur pe delfin spre stânga; sus ΙΣΤΡΙΑ[H]; jos XAI;

Găsită pe plaja Dunării în anul 1999; SNG, XI, pl.IX, nr.190; Inv. MINAC 59149;

JURILOVCA (jud. Tulcea)

Histria-tip cu roata

171. AE; 3,58 g; 15 mm;
 Av: Roata cu patru spițe;
 Rv: I[Σ]T;
 Pick nr. 531; Col. R.Diaconu; Inv. MINAC 67391;
172. AE; 2,76 g; 14 mm;
 Av: Idem;
 Rv: IΣT;
 Pick nr.531; Col. R.Diaconu; Inv. MINAC 67244;
173. AE; 0,96 g; 8,2 mm;
 Av; Idem;
 Rv; IΣT;
 Pick nr. 531; Col. R.Diaconu; Inv. MINAC 67246;
174. AE; 1,09 g; 10 mm;
 Av: idem;
 Rv: IΣT;
 Pick nr. 531; Col. R.Diaconu; Inv. MINAC 67245;
175. AE; 0,81 g; 8,2 mm;
 Av: idem;
 Rv: [IΣT];
 Pick nr. 531; Col. R.Diaconu; Inv. MINAC 67247;
176. AE; 3,19 g; 15 mm;
 Av: idem;
 Rv: I[Σ]T;
 Pick nr. 531; Col. R.Diaconu; Inv. MINAC 67243;
- Histria-tip Zeul fluvial
177. AE; ↙; 2,44 g; 10 mm;
 Av: Capul zeului fluvial văzut din față;
 Rv: Vultur pe delfin spre stânga; sus IΣTPI;
 Obs.: imaginea de pe avers deplasată spre dreapta;
 Pick nr. 468; Col. R.Diaconu; Inv. MINAC 67394;
178. AE; ←; 2,21 g; 10,5 mm;
 Av: Idem;
 Rv: Idem; [I]ΣT[PI];
 Obs.: idem;
 Pick nr. 468; Col. R.Diaconu; Inv. MINAC 67395;
179. AE; ↓; 2,80 g; 14 x 10,5 mm;
 Av: Idem;
 Rv: Idem; [I]ΣTPI;
 Pick nr. 468; Col. R.Diaconu; Inv. MINAC 67411;

MANGALIA (jud.Constanța)

Tomis ?

180. AE; ?; 6,77 g; 18,7 mm;
 Av: Două contramărci-roata cu 8 spițe și cealaltă ilizibilă -;
 Rv: Ilizibil;

Inv. MINAC 51443;

OSTROV (jud. Constanța)

Tomis-tip Marele Zeu

181. AE; ?; 5,87 g; 24 mm;

Av: Cap Marele Zeu spre dreapta, cu trei contramărci – Helios, Hermes și Athena;

Rv: Ilizibil, cu o contramarcă greu de descifrat;

C. Moșil, Colecțiunea Numismatică, 1912, p.24, nr.20; Inv. MINAC 1314;

Tomis-tip Apollon

182. AE; ⚡; 2,35 g; 18 mm;

Av: Cap Apollon laureat spre dreapta;

Rv: Trepied; [TOMI];

Pick-Regling nr. 2406; C. Moșil; Colecțiunea Numismatică, 1912, p.21, nr.1;

Descoperită în anul 1960; Inv. MINAC 1255;

Callatis-tip Apollon

183. AE; †; 7,81 g; 23 mm;

Av: Cap Apollon laureat spre dreapta;

Rv; Trepied, spic; ΚΑΛΛ/ΤΙΑΝΩΝ/ΕΠΙΧΑ;

Pick nr. 230; Inv. MINAC 66735;

PECINEAGA (jud. Constanța)

Callatis-tip Dionysos

184. AE; †; 5,45 g; 21 mm;

Av: Cap Dionysos spre dreapta cu coroană de iederă; două contramărci ?;

Rv: Cunună de iederă; [ΚΑΛΛΑΤΙ];

SNG, XI, pl. IX, nr. 74-79 tip general; Inv. MINAC 9756;

Callatis-tip Athena

185. AE; †; 1,43 g; 13,2 mm;

Av: Cap Athena cu coif corintian spre dreapta;

Rv: Scut, măciucă, tolbă, arc; ΚΑΛΛΑΤ/ΙΑΝΩΝ;

L. Ruzicka, Unedierte Münzen von Kallatis, 1913, p.11, nr.267 b;

Col. I. Țițu; Inv. MINAC 512;

186. AE; →; 2,03 g; 15 mm;

Av: Idem;

Rv: Măciucă spre stânga, spic spre dreapta; sus literă neclară, iar la mijloc

ΚΑΛΛΑ;

Pick nr. 236; C. Moșil, Colecțiunea Numismatică, 1912, p.12, nr.23;

Donată de C. Mușat din com. Peceneaga; Inv. MINAC 483;

PĂDURENI (jud. Tulcea)

Histria ? – Vârfuri de săgeți premonetare

187. AE; 5,09 g; 49 mm; Inv. MINAC 66847; tip β ;
 188. AE; 6,76 g; 41 mm; Inv. MINAC 66846; tip γ ;

RĂZBOIENI (jud.Tulcea)

Histria ? – Vârfuri de săgeți premonetare

189. AE; 3,48 g; 35 mm; Inv. MINAC 67117; tip γ ;
 190. AE; 4,01 g; 34,5 mm; Inv. MINAC 67118; tip α ;
 191. AE; 3,91 g; 36 mm; Inv. MINAC 67119; tip α ;

Adaptat din vârf de săgeată de luptă:

192. AE; 3,01 g; 48,5 mm; trei muchii, fără pinten, vârf tăiat, Inv. MINAC 67116;
 RĂZOARE (jud.Constanța)
 Tomis ?
 193. AE; ?; 7,21 g; 24,5 mm;
 Av: Trei contramărci din care doar una lizibilă-Demetra-;
 Rv: Contramarcă-Apollon ?-;
 Inv. MINAC 64386;

SINOE (jud.Constanța)

Histria-tip Apollon

194. AE; \leftarrow ; 5,58 g; 17 mm;
 Av: Cap Apollon laureat spre dreapta;
 Rv: Vultur pe delfin spre stânga; sus [ΙΣΤΡΠΗ];
 Pick nr. 458 (modul mare); Inv. MINAC 66983;
 Tomis-tip Demetra
 195. AE; \downarrow ; 3,60 g; 15,5 mm;
 Av: Cap Demetra cu coroană de spice și văl spre dreapta;
 Rv: Spic între două stele, la mijloc TO/MI;
 Pick-Regling nr. 2487; Inv. MINAC 64559;

Mesembria

196. AE; \checkmark ; 5,59 g; 19 mm;
 Av: Personaj cu coif thracic spre dreapta;
 Rv: Un scut oval celtic; în exteriorul său METAM/BPIANQN;
 SNG, XI, pl.X, nr. 229-230; Col. Particulară;
 Olbia
 197. AE; \downarrow ; 5,54 g; 22 x 19,5 mm;
 Av: Capul zeului fluvial spre dreapta;
 Rv: Gorithos și sceptru; în stânga sigla IK; în dreapta OΛBIO;
 SNG, XI, pl.XVIII, gr. II-a, nr.371; a. 330-250 a.Chr.; Col. particulară;

SLAVA CERCHEZĂ (jud. Tulcea)

Histria-tip cele două capete inversate

198. AE; Drahmă;

Av: Cele două capete inversate (↑↓);
Rv: Vultur pe delfin spre stânga; sus ΙΣΤΠΙΗ; jos A;
Pick nr. 416; SNG, IX, pl.IX, nr. 238;
Descoperită în împrejurimile localității; Col. particulară I.Mihailov;

TÂRGUȘOR 8jud. Constanța)

Histria-tip cele două capete inversate
199. AE; ⚔; 4,89 g; 15,5 mm; Drahmă;
Av: Cele două capete inversate (↑↓);
Rv: Vultur pe delfin spre dreapta; sus ΙΣΤΠΙ;
Descoperită la periferia sectorului zootehnic;
SNG, IX, pl.VIII, nr.226; Col. particulară L.Gramă;

Histria-tip cu roata

200. AE; 2,35 g; 15 mm;
Av: Roata cu patru spițe;
Rv: [ΙΕΤ];
Descoperită în apropierea sectorului zootehnic;
Pick nr.531; Col. particulară L.Gramă;

Histria-tip Apollon

201. AE; ?; 3,19 g; 16 mm;
Av: Cap Apollon laureat spre dreapta; Contramarcă ?;
Rv: Ilizibil;
Descoperită la sectorul zootehnic în punctul „Cărămidăriei”;
Pick nr. 458; SNG, IX, pl.IX, nr.189-193, tip general, după avers; Inv. MINAC 64642;

TUFANI (jud. Constanța)

Tomis-tip Zeus

202. AE; †; 3,51 g; 13 mm;
Av: Cap Zeus cu bantă spre dreapta;
Rv: Spic între două stele; TO/MI;
Pick-Regling nr. 2493; Inv. MINAC 65328;

VISTERNA (jud.Tulcea)

Tomis ?

203. AE; ?; 4,09 g; 20 mm;
Av: Două contramărci – Roata, Ilizibilă -;
Rv: Ilizibilă;
Donată în anul 1960; Inv. MINAC 1175;

DOBROGEA PASSIM

Callatis-tip Herakles

204. AE; †; 3,25 g; 17 mm;
Av: Capul lui Herakles tânăr cu taenia;

Rv: Măciucă, tolbă cu săgeți; [K]ΑΛΛΑΤΙ[A];
SNG, XI, pl.V, nr.93; Col. Canarache; Inv. MINAC 3561;

Callatis-tip Artemis

205. AE; †; 2,80 g; 12 mm;
Av: Artemis spre dreapta;
Rv: Aripi; ΚΑΛΛΑ; ΠΥΡΚΟΥ;
SNG, XI, pl.V, nr.96; Col. V.Panțu; Inv. MINAC 47967;
206. AE; →; 3,36 g; 14,2 mm;
Av: Artemis spre dreapta, arc și aripi la umăr;
Rv: Arc; ΚΑΛ; jos ΕΥΚΛΕ;
SNG, XI, pl.V, nr.97; Col. Anton; Inv. MINAC 1146;

Tomis-tip Apollon

107. AE; †; 5,40 g, 23 mm;
Av: Cap Apollon laureat spre dreapta;
Rv: Tripod pe centru; ΤΟ/ΜΙ;
Pick-Regling nr. 2406; Inv. MINAC 778;

Tomis-tip Marele Zeu

208. AE; †; 2,53 g; 13,3 mm;
Av: Cap Marele Zeu spre dreapta;
Rv: Două protome de cai spre dreapta; sus [ΤΟ]; la bază [ΦΙ];
Pick-Regling nr. 2452; Inv. MINAC 62;
209. AE; †; 2,40 g; 12,5 mm;
Av: Idem;
Rv: Idem, doar că la bază ΦΙ;
Pick-Regling nr. 2452; Inv. MINAC 77;
210. AE; ♣; 3,40 g; 17 mm;
Av: Cap Marele Zeu diademat spre dreapta;
Rv: Două protome de cai spre dreapta; deasupra lor două stele; jos ΤΟΜΙ;
SNG, XI, pl.XIII, nr.277; Inv. MINAC 37;

Tomis-tip Zeus

211. AE; †; 1,73 g; 12 mm;
Av: Cap Zeus spre dreapta;
Rv: Două stele cu 6 raze; jos ΤΟΜ; seria a II-a;
Pick-Regling nr. 2465; C.Moisil, Colecțiunea Numismatică, 1912, p.28, nr.68;
Col.Anton; Inv. MINAC 72;
212. AE; ♣; 2,90 g; 14,4 mm;
Av: Cap laureat spre dreapta;
Rv: Două stele; între ele ⊙; dedesubt ΤΟΜΙ;
Pick-Regling nr. 2467; SNG, XI, nr.306; Col. V.Canarache; Inv. MINAC 7850;

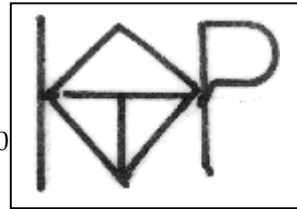
Tomis-tip Marele Zeu

213. AE; †; 8,44 g; 25,2 mm;

Av: Cap Marele Zeu spre dreapta, patru contramărci – Hermes, Helios, Demetra, Athena – (capul lui Hermes este peste cel al lui Helios);
 Rv: Interiorul șters, pe exterior coroană de stejar;
 C.Moisil, *Colecțiunea Numismatică*, 1912, p.24, nr.72; Inv. MINAC 1351;

Gorgyppia

214. AE; →; 6,12 g; 20 mm;
 Av: Cap Apollon laureat spre dreapta;
 Rv: Fulgere pe tron; thyrs pe tripod;
 ΓΟΡ/ΓΙΠ/ΠΕ/ΩΝ; în stânga sigla ΜΞ; în dreapta sigla; SNG, XI, pl.XXVIII, nr. 620; Inv. MINAC 800



Macedonia – Filip al II-lea

215. AV; †; 7,51 g; 17 mm; stater;
 Av: Cap Apollon laureat spre dreapta;
 Rv: personaj masculin în bigă trasă de doi cai; în exergă +ΙΛΙΓΓ·Υ; sub picioarele cailor din față un trident;
 SNG, Danish⁶³, pl.13, nr. 524; a.359-336, atelier incert; SNG, V, pl.XLV, nr.2447; a.359-336: atelier în Macedonia; Inv. MINAC 6001;

CITIUM (CALLATIS) ? – Alexandru al III-lea

- 216 AV; stater;
 Av; Capul Athenei în profil spre dreapta, cu coif corintian, împodobit cu un penaj bogat și decorat cu un șarpe încolăcit;
 Rv: Nike în picioare, văzută din față, îmbrăcată într-un chiton lung, ține o coroană în mâna dreaptă, iar în mâna stângă un stylis ca trofeu naval; sub aripă în partea stângă monograma V; în câmp stânga monograma K; în dreapta legenda ΑΛΞΑΝΑΡΟΥ;
 M.J.Price, p.385 ?; Citium ?; a.325-300 ?; Col. particulară;



Geto-dacică – tip Vârteju-București

217. AR; †; 7,40 g; 23 mm;
 Av: Capul lui Zeus foarte mult schematizat, redat printr-o combinație de linii și ovale, spre dreapta, cu nasul sub forma unei linii, părul sub forma unor linii înclinate spre stânga, gura ca o globulă;
 Rv: Cal foarte mult schematizat și călărețul sub forma a trei globule;
 C.Preda, pl. XLIV, p.528, nr.2-4; p.220, nr. 32-34;
 Inv. MINAC;

⁶³ *Sylloge Nummorum Graecorum, The Royal Collection of Coins and medals Danish National Museum;*

ADDENDA

CONSTANȚA (jud. Constanța)⁶⁴

Callatis-tip Apollon

218. AE; ⚭; 11,20 g; 28 mm; găurită;
Av: Cap Apollon laureat spre dreapta;
RV: Trepied; ΚΑΛΛΑ/ΤΙΑΝΩΝ;
Pick nr. 227; Inv. MINAC 14070;

IZVOARELE (jud. Constanța)

Mesembria – tip Dionysos

219. AE; ⚭; 6,69 g; 20 mm;
Av: Cap tânăr Dionysos cu coroană de iederă spre dreapta;
Rv: Ciorchine de struguri cu capăt de vrej; [ΜΕΣΑΜ/ΒΡΙΑΝΩΝ];
I.Karayotov, *Le Monnayage de Mesembria*, Burgas, 1992, p.47;
Inv. MINAC 59144;

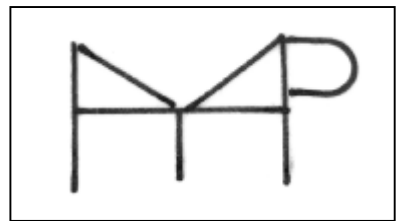
DOBROGEA, *passim*

Macedonia – tip Alexandru al III-lea

220. AR; ⚮; tetradrahmă; 15,80 g; 25 mm;
Av: Cap Herakles tânăr spre dreapta;
Rv: Zeus stând pe tron spre stânga, în mâna dreaptă are o acvilă iar în dreapta sceptrul; în partea stângă a câmpului apare un corn al abundenței; pe dreapta legenda ΑΛΕΞΑΝΔΡΟΥ; atelier Amphipolis;; an 336-323 a.Chr.; SNG, V, pl. XLVIII, nr. 2573; Col. particulară;

Babylon – tip Alexandru al III-lea

221. AV; stater;
Av: Cap Athena în profil spre dreapta, cu coif corintian împodobit cu un panaj bogat și decorat cu un șarpe încolăcit;
RV: Nike în picioare, văzută din față, îmbrăcată într-un chiton lung, ține o coroană în mâna dreaptă iar în cea stângă un stylis ca trofeu naval; în stânga sigla MI; în dreapta jos ↓; în dreapta legenda ΑΛΕΞΑΝΔΡΟΥ; Col. particulară;
M.J.Price, p.477, nr. 3748, p.602; atelier Babylon; a.311-305 a.Chr.



⁶⁴ Moneda a fost deja menționată parțial, fiind descoperită într-un mormânt datat la sfârșitul epocii elenistice; vezi M.Bucovală, *Pontica*, 8(1975), p.386-387.



68



70



71



12



118



117



86



87



187



189

PL.I - Vârfuri de săgeți premonetare descoperite în Dobrogea



28



88



119



120



122



89



191



190

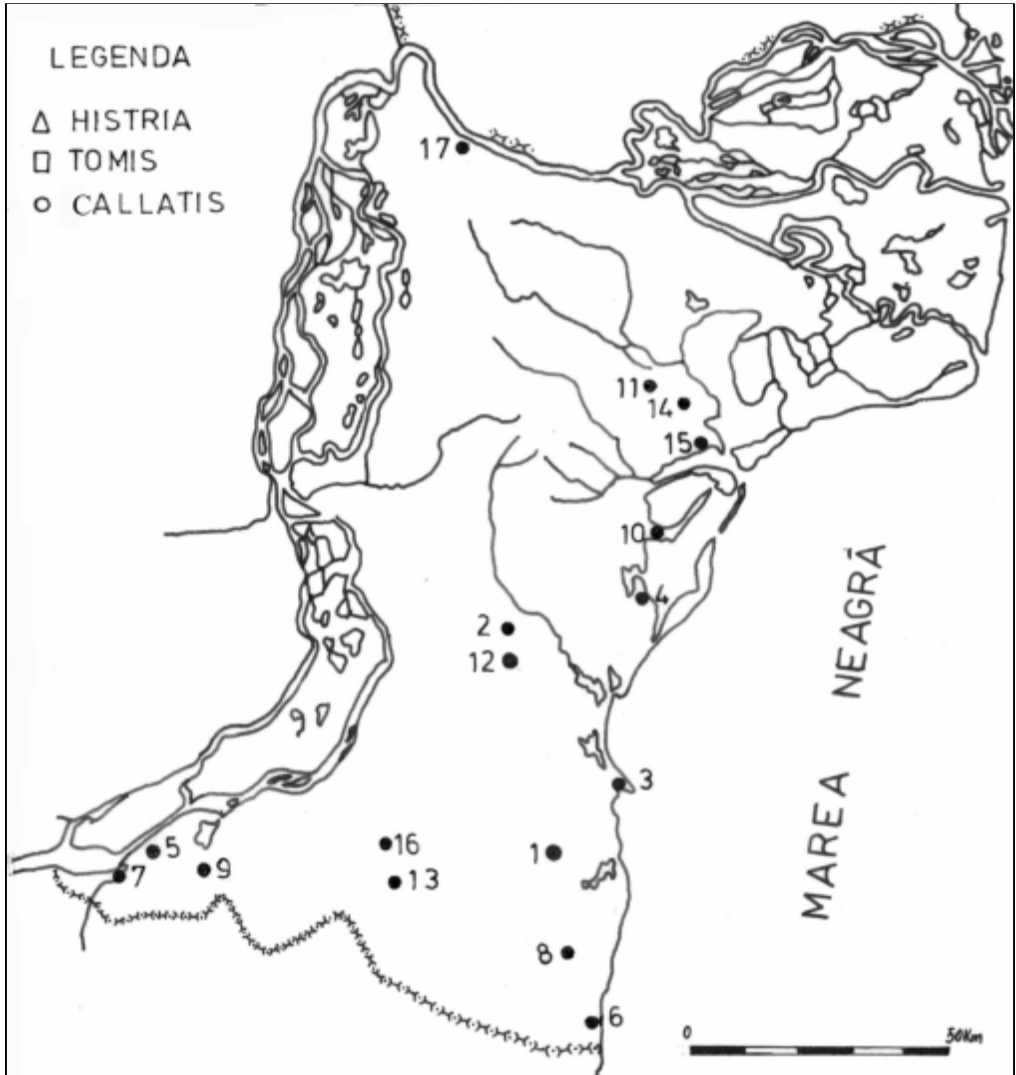


120



107

PL. II - Vârfuri de săgeți premonetare descoperite în Dobrogea



**PL. III - Harta descoperirilor monetare grecești, macedonene
și geto-dacice din Dobrogea**

1. BARAGANU ○□Δ ; 2. CHEIA Δ ; 3. CONSTANTA Δ□ ; 4. HISTRIA ○□Δ ;
5. IZVOARELE Δ ; 6. MANGALIA □ ; 7. OSTROV ○○ ; 8. PECINEAGA ○ ;
9. RAZOARE □ ; 10. SINOIE Δ□ ; 11. SLAVA CERCHEZA Δ ;
12. TARGUSOR Δ ; 13. TUFANI □ ; 14. VISTERNA □ ; 15. JURILOVCA Δ ;
16. DELENI Δ ; 17. ISACCEA ○○ ;



62



33



29



34



126



103



104

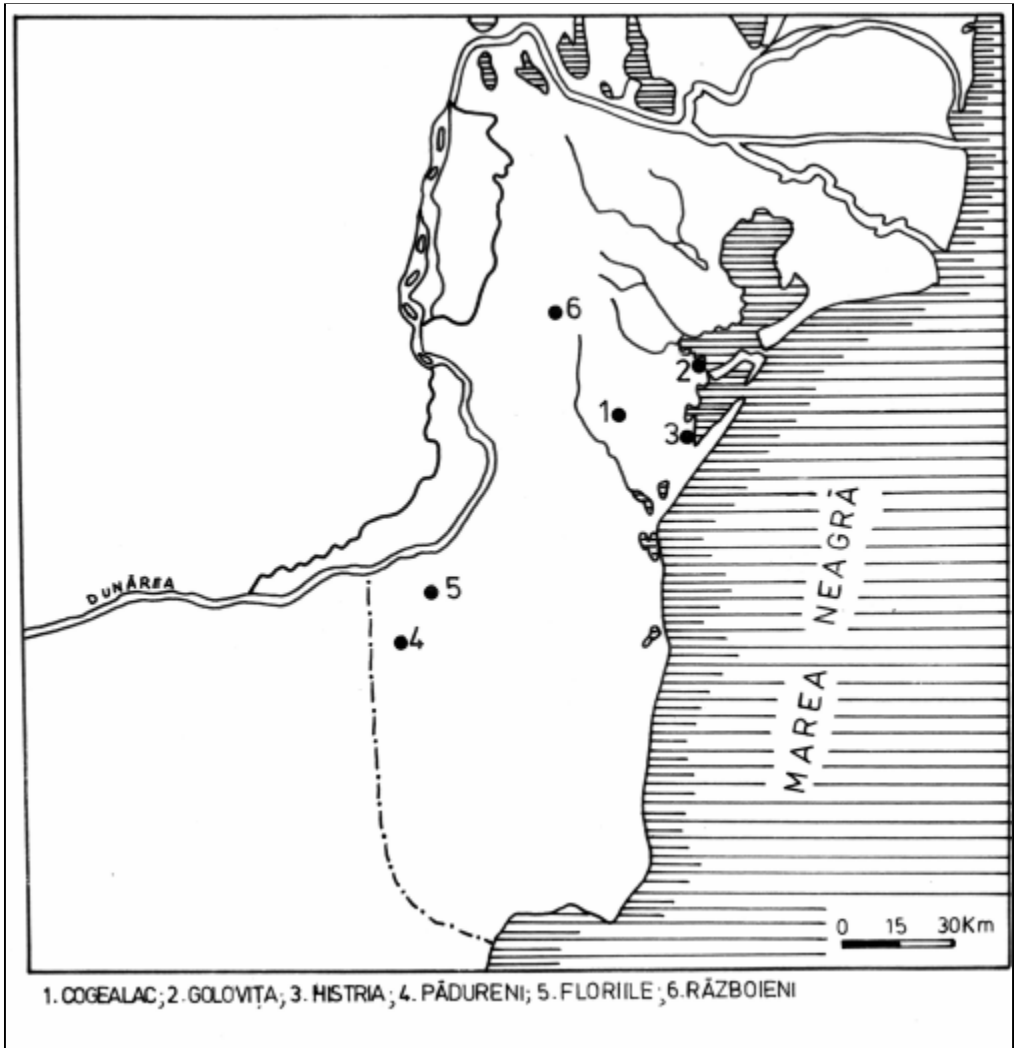


105

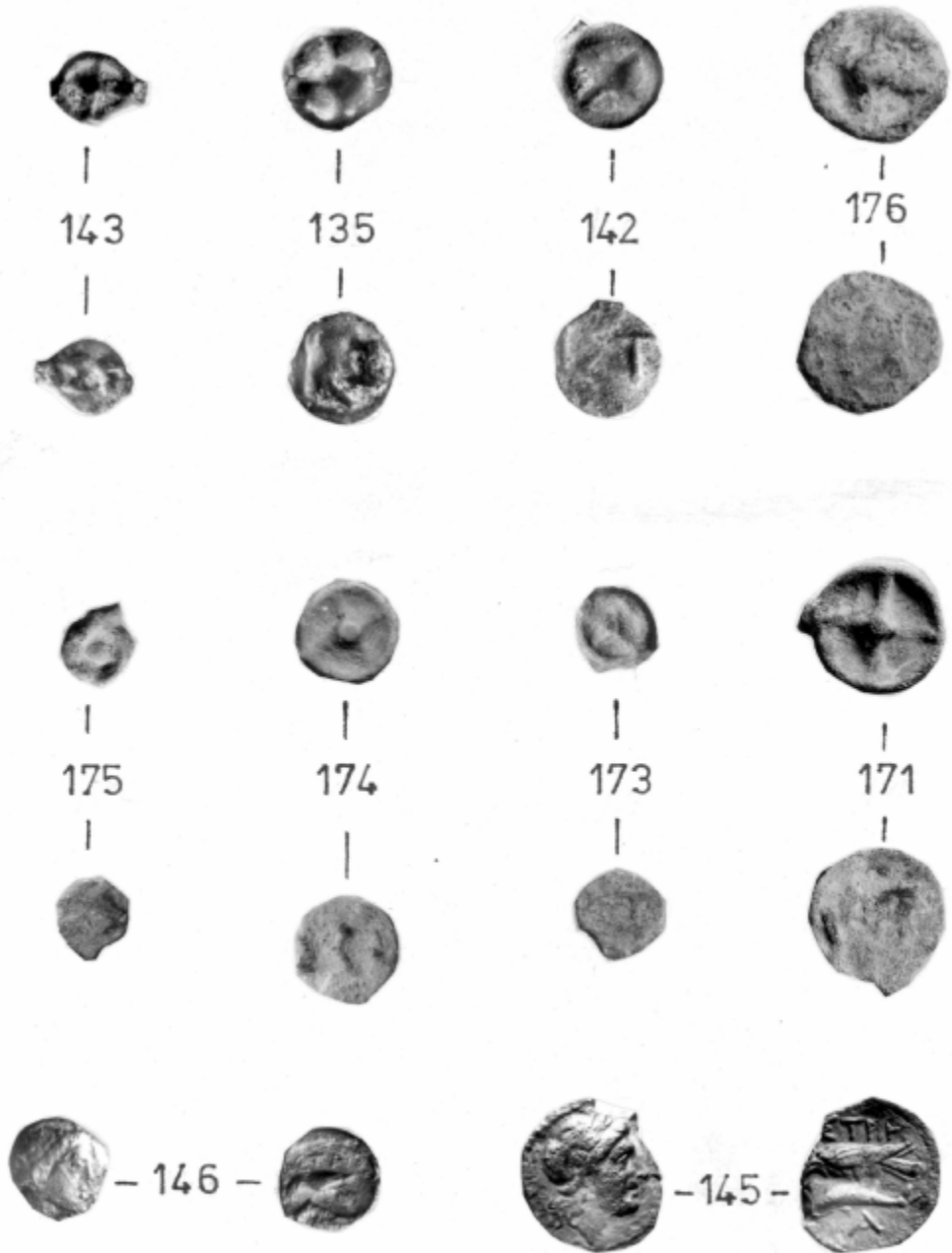


127

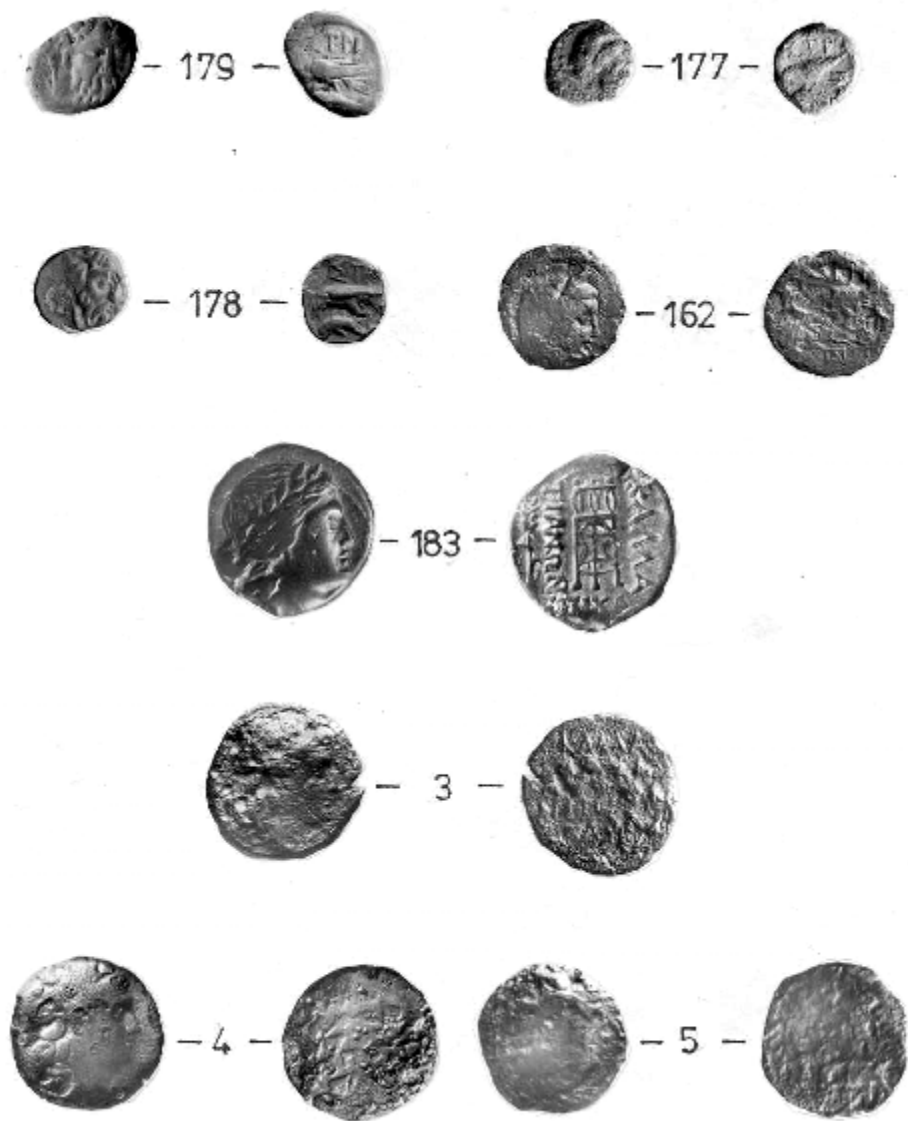
PL. IV - Vârfuri de săgeți premonetare descoperite în Dobrogea



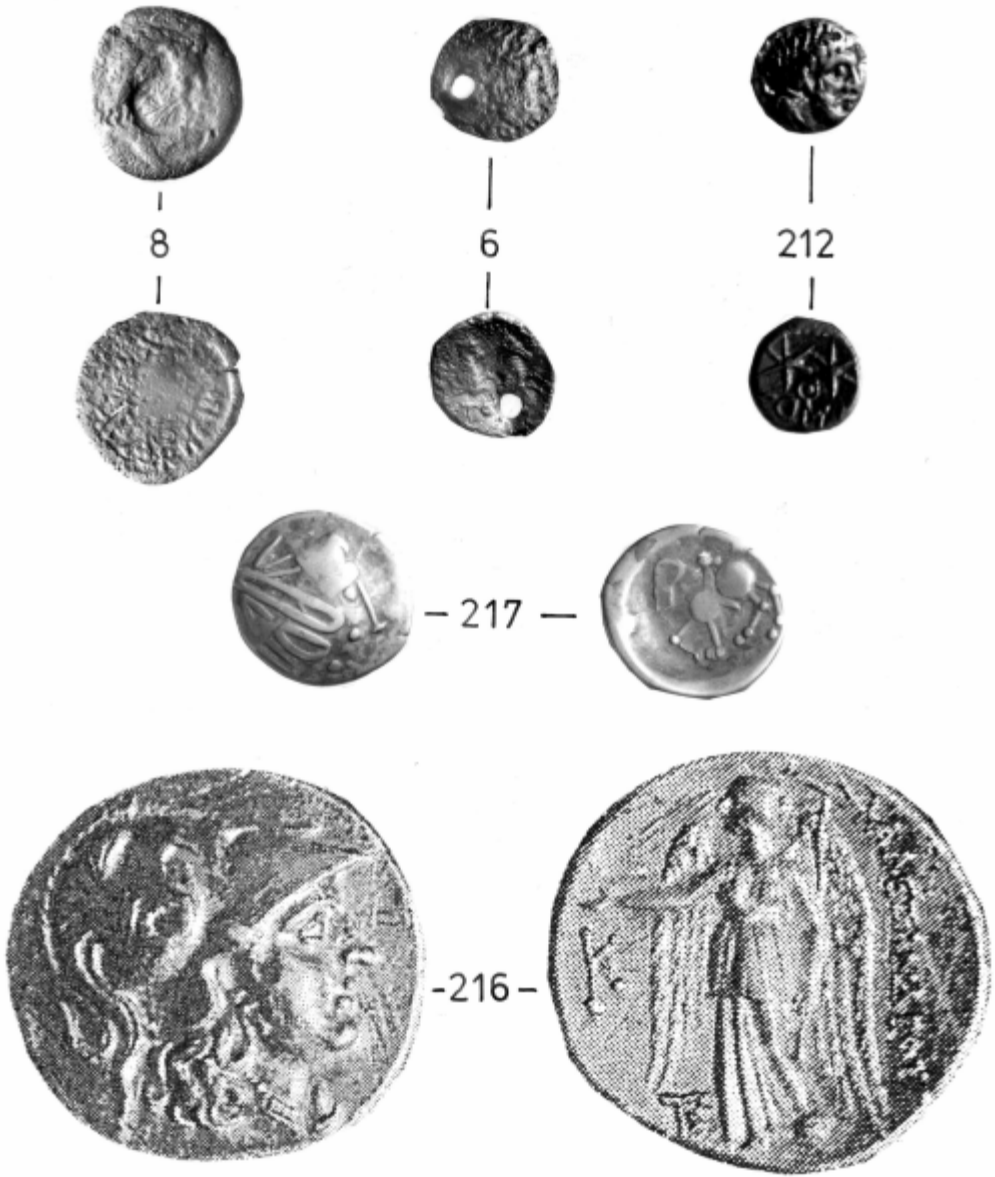
PL. V - Harta descoperirilor de vârfuri de săgeți premonetare din Dobrogea



PL. VI - Emisiuni monetare histriene descoperite în Dobrogea



PL. VII - Emisiuni monetare histriene și callatiene descoperite în Dobrogea



PL. VIII - Emisiuni monetare tomitane, geto-dacice și macedonene descoperite în Dobrogea



PL. IX - Emisiuni monetare de Tomis, Callatis, Mesembria și Macedonia descoperite în Dobrogea



215



PL. X - Stater Filip al II-lea descoperit în Dobrogea

VORMÜNZ- UND MÜNZENFUNDE IN DER DOBRUDSCHA (JH. 6 - 1 V. CHR.)

Zusammenfassung

Die Münzenfunde der letzten Jahre in der Dobrudscha haben uns die Gelegenheit geboten, das vorliegende Studium durchzuführen, in dem wir uns vornehmen, eine aufschlußreiche Gruppe zu besprechen, einerseits die Vormünzzeichen, andererseits die griechischen, makedonischen, geto-dakischen Münzen, die auf den hiesigen Märkten als Münzprägungen anwesend waren. Dieses reiche Münzenmaterial wurde mittels mehrerer Quellen gesammelt u. zw.: systematische Ausgrabungen, Zufallsfunde und „Blättern“ in Privatsammlungen. Übrigens stammt ein Großteil der Münzen unseres Katalogs aus Privatsammlungen, die noch bestehen oder von dem Museum in Constanța aufgekauft wurden. Dabei wurden auch alle möglichen Angaben registriert, die sich auf Herkunft, Fundumstände u.s.w. beziehen. Die 221 Vormünzzeichen und Münzen (griechische, makedonische, geto-dakische) werden eingehend besprochen. Es wird weitgehend die Frage der Vormünzzeichen-Pfeilspitzen behandelt, besonders was den Beginn ihres Gießens betrifft. Für diesen wird entweder die Hälfte des 6. Jh. v. Chr. oder sogar das letzte Jahrzehnt der ersten Hälfte desselben Jahrhunderts vorgeschlagen. Die Münzprägungen gehören zu folgenden griechischen Zentren: Histria, Tomis, Kallatis, Olbia, Messembria und Gorgyppia. Die makedonischen Prägungen sind aus Gold (Stater) und Silber (Tetradrahmen) von Phillip II. und Alexander III. Zuletzt werden auch zwei geto-dakische Prägungen vom Typ Vârteju – Bukarest besprochen, die der zweiten Etappe der geto-dakischen Prägestätte arteigen sind. Die Funde decken einen Großteil des Gebiets zwischen Donau und Schwarzem Meer und sind für die Zustände des lokalen Münzwesens in den Jh. 6 -1 v.Chr. bezeichnend.

In der vorliegenden Arbeit haben wir versucht, ohne unbedingt die Vielfältigkeit der Fragen, die aus der Erforschung des Vormünz- und Münzenmechanismus auf den lokalen dobrudschanischen Märkten erfolgen, lösen zu wollen, verschiedene Aspekte des Eindringens dieser Bezugsinstrumente ins einheimische Milieu aufzugreifen, einige Neufunde in schon bekannten Zentren zu registrieren.

Tafeln

- Taf. I. In der Dobrudscha aufgefundene Vormünz-Pfeilspitzen.
- Taf. II. In der Dobrudscha aufgefundene Vormünz-Pfeilspitzen.
- Taf. III. Karte der griechischen, makedonischen und geto-dakischen Münzenfunde in der Dobrudscha.
- Taf. IV. In der Dobrudscha aufgefundene Vormünz-Pfeilspitzen.
- Taf. V. Karte der Funde von Vormünz-Pfeilspitzen in der Dobrudscha.
- Taf. VI. In der Dobrudscha aufgefundene Münzprägungen.

- Taf. VII. In der Dobrudscha aufgefundenene histrianische und kallatianische Münzprägungen.
- Taf. VIII. In der Dobrudscha aufgefundenene tomitanische, geto-dakische und makedonische Münzprägungen.
- Taf. IX. In der Dobrudscha aufgefundenene Münzprägungen von Tomis, Kallatis, Messembria und Makedonien.
- Taf. X. In der Dobrudscha aufgefunderer Stater von Phillip II.