

PONDURI ANTICE ȘI MEDIEVALE DESCOPERITE ÎN DOBROGEA

Gabriel CUSTUREA

Dezvoltarea urbană a Dobrogei, încă din secolul al V-lea a.Chr., legată de așezarea coloniștilor greci pe litoralul vest-pontic, iar mai apoi îndelungata stăpânire romană și bizantină din zonă, constituie motivul pentru care în provincie s-a descoperit o multitudine de măsuri ponderale, aparținând celor mai diverse etaloane.

Asupra acestor descoperiri s-au aplecat cu interes atât specialiști consacrați în cercetarea numismatică, cât și colecționari împătimiți, dornici să-și facă cunoscute colecțiile. Este cazul să amintim câțiva dintre cei mai cunoscuți autori, fără să ne permitem o ierarhizare valorică: cu studii despre pondurile orașelor vest-pontice M.Șutzu, C.Moisil, O.Iliescu, C.Preda¹, P.Diaconu pentru perioada bizantină², R.Ocheșeanu cu contribuții privind întreaga gamă de măsuri ponderale din antichitate și perioada bizantină³, alături de R.Netzhammer, W.Knechtel, G.Severeanu și V.Culică⁴.

Mai recent, datorită creșterii numărului descoperirilor din epoca medievală, autorul acestor rânduri a considerat necesar să le editeze, chiar dacă în privința acestor piese bibliografia este cvasiinexistentă⁵. Actuala contribuție prezintă un

¹ M.Șutzu, RBN, (1896), p.156-164; idem, BSNR, 1(1904), 3, p. 8-12; idem, BSNR, 10(1913), 19, p.3-10; idem, BSNR, 11(1914), 21, p.1-9; idem, BSNR, 13(1915), 23, p.157-171; C.Moisil, CNA, 15(1940), 119-120, p.292; idem, SCN, 1(1957), p.247-295; O.Iliescu, SCIV, 18(1967), 4, p. 687-691; idem în Actes du VIII^e Congrès international de numismatique (New York – Washington, septembrie 1973), Association Internationale des Numismates Professionales, Paris, Basel, 1976, p.85-98; C.Preda, SCN, 1(1957), p.297-306; idem, SCIV, 15(1964), 1, p. 53-57; idem, SCN, 7(1980), p.117-120.

² P.Diaconu, SCIV, 12(1961), 4, p. 403-405; idem, SCN, 6(1975), p.243-245.

³ Regretatul numismat în complexe sale preocupări de specialitate a acordat o atenție deosebită și metrologiei, cf. G.Custurea, G.Talmațchi, Pontica, 31(1998), p.391-394 (necrolog)

⁴ R.Netzhammer, Rev.Catolică, 1(1912), 1, p.82-92; idem, Rev.Catolică, 2(1913), 2, p.164-168; idem, Rev.Catolică, 3(1914), 1, p.129-130; W.Knechtel, BSNR, 12(1915), 24, p.80-97; G.Severeanu, BSNR, 20(1925), 55-56, p.125; V.Culică, BSNR, 67-69, 1973-1975, 121-123, p.227-230.

⁵ G.Custurea, Pontica, 28-29(1995-1996), p. 323, n. 2; idem, Pontica, 31(1998), p.307-308; o piesă asemănătoare tipului A, recent publicată, de origine franceză, este datată la sfârșitul secolului al XVIII-lea, vezi G.Sciau, *La pallofe* (Buletin de l'Association Numismatique du Roussillon et du Musée Puig), 41(2000), p.4, nr.7.

nou lot de ponduri, în număr de 14, dintre care două romano-bizantine, iar restul medievale.

Piesa nr.1 din catalogul nostru reprezintă un pond de 1/6 dintr-o uncie (*sextula – solidus – nomisma*), tip din care cercetătorul R.Ocheșeanu publica în urmă cu mai bine de două decenii un lot de cinci exemplare – unul descoperit la Callatis⁶ -, iar mai apoi unul din plumb, neoficial, descoperit la Tomis⁷.

Cea de-a doua reprezintă un pond neoficial, romano-bizantin, în valoare de o uncie. Fără precizări asupra locului descoperirii au fost publicate alte trei piese, însă cu inscripții oficiale⁸.

Descoperirile medievale au ajuns în prezent la un total de 26 exemplare, dintre care tipul A este reprezentat prin 9, iar tipul B prin 16. La acestea se adaugă o contragreutate pentru balanța de tip roman cu un taler, singura confecționată din plumb. Ea se încadrează în tipul B⁹. Din prima categorie avem ponduri pentru 1, 5, 10, 20, 50 unități de măsură (*dirhem* sau *dram*), iar din a doua de 2, 10, 20, 50, 100 unități de măsură (*dirhem* sau *dram*). Ele provin de pe întreg teritoriul dobrogean – Târgușor-Ester, Casimcea, Ghiaurchioi, Satu Nou (Babadag) și Dunăreni -, iar pentru tipul A există confirmarea folosirii în Țara Românească până la introducerea sistemului zecimal de către Alexandru Ioan Cuza¹⁰.

CATALOG

I.PONDURI ROMANO – BIZANTINE

1. Paralelipiped dreptunghic din bronz marcat cu litera *N* incizată. Dimensiuni: 13 x 12 x 4 mm, G= 4,36 g. *Nomisma*. Palazu Mic, inv. 66588.
2. Paralelipiped dreptunghic din plumb cu marginile supraînălțate pentru a proteja suprafețele laterale. Dimensiuni: 25,5 x 24,5 x 5,5 mm, G= 26,14 g. Uncie, fără marcaj oficial. Crângu, inv. 64478

⁶ R.Ocheșeanu, SCN, 8(1984), p.91, nr.17.

⁷ Idem, BSNR, 77-79(1983-1985), 131-133, p. 351, nr. 7.

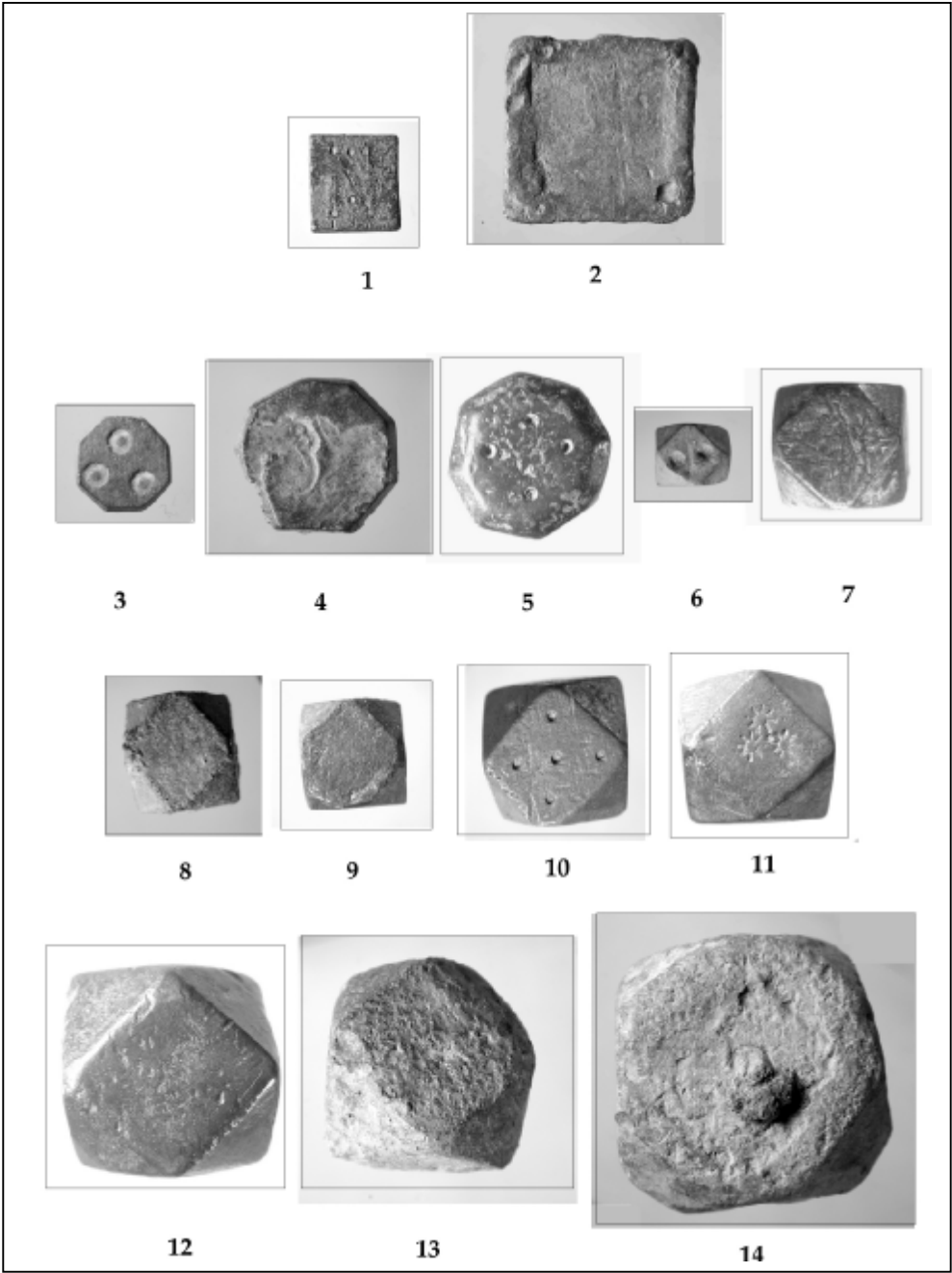
⁸ Idem, SCN, 8(1984), p. 90, nr. 9-11. Asupra bibliografiei pondurilor unciale vezi D.Paraschiv, Pontica, 33-34(2000-2001), p. 595, n.1.

⁹ Un astfel de cântar, încă inedit, a fost descoperit cu ocazia unui sondaj la Ester, în anul 1999, într-o locuință datată în secolul al XVII-lea. Astfel de cântare sunt menționate și de N.Stoicescu, *Cum măsurau strămoșii*, București, 1971, fig. 24a.

¹⁰ R.Ocheșeanu, BSNR, 88-89(1994-1995), 142-143, p.180-181. De asemenea, cu ocazia Simpozionului Național de Numismatică din anul 1998, în expoziția organizată la Alexandria se afla o piesă de acest tip pe care se găseau trei contramărci reprezentând cifrele anului 1863.

II. PONDURI MEDIEVALE

3. Prismă octogonală din bronz, pe una din fețe sunt ștanțate 3 cercuri așezate în triunghi. Dimensiuni: h= 3 mm, latura octogonului de 6 mm, G= 3,39 g. *Dirhem* sau *dram*.
Ester – *passim*, col. particulară.
4. Prismă octogonală din bronz, pe una din fețe urme de ștanțare, parțial rupt. Dimensiuni: h= 10 mm, latura octogonului de 11 mm, G= 31,32 g. 10 *dirhemi* sau *dramuri*.
Ester – *passim*, inv. 67658.
5. Prismă octogonală din bronz, pe una din fețe 4 puncte incizate. Dimensiuni: h= 20 mm, latura octogonului de 9 mm, G= 63,09 g. 20 *dirhemi* sau *dramuri*.
Ester – *passim*, inv. 66518.
6. Poliedru cu 14 fețe din bronz, pe una din ele incizate două puncte separate de o bară. Dimensiuni: 9 x 9 x 11 mm, G= 6,01 g. 2 *dirhemi* sau *dramuri*.
Ester – *passim*, inv. 68751.
7. Poliedru cu 14 fețe din bronz, pe una din ele urme de tugra. Dimensiuni: 15,5 x 17 x 17 mm, G = 31,15 g. 10 *dirhemi* sau *dramuri*.
Ghiaurchioi – *passim*, inv. 64661.
8. Poliedru cu 14 fețe, din bronz, fără marcaj. Dimensiuni: 17 x 16 x 16 mm, G= 30,25 g. 10 *dirhemi* sau *dramuri*.
Ester – *passim*, inv. 68750.
9. Poliedru cu 14 fețe, din bronz, fără marcaj. Dimensiuni: 15 x 15,9 x 16,2 mm, G= 29,25 g. 10 *dirhemi* sau *dramuri*.
Satu Nou (Babadag) – *passim*, inv. 68749.
10. Poliedru cu 14 fețe, din bronz, pe 4 din fețele pătrate câte 5 incizii. Dimensiuni: 20,5 x 20,9 x 21 mm, G= 62,03 g. 20 *dirhemi* sau *dramuri*.
Ester – *passim*, inv. 66516.
11. Poliedru cu 14 fețe, din bronz, pe una din ele sunt incizate 3 stelute așezate în triunghi. Dimensiuni: 20,9 x 20,9 x 21 mm, G=61,35 g. 20 *dirhemi* sau *dramuri*.
Ester – *passim*, inv. 66515.
12. Poliedru cu 14 fețe, din bronz, fără marcaj, ușor descentrat. Dimensiuni: 28 x 28 x 29 mm, G= 153,70 g. 50 *dirhemi* sau *dramuri* (1/2 litră).
Ester – *passim*, inv. 66514.
13. Poliedru cu 14 fețe, din bronz, fragmentar (cca.1/2). Dimensiuni: 19,5 x 27,5 x 29 mm, G= 83,55 g. 50 *dirhemi* sau *dramuri* (1/2 litră).
Ester – *passim*, inv. 67827.
14. Contragreutate pentru balanță de tip roman cu un taler. Poliedru cu 14 fețe, din plumb, fără marcaj. Dimensiuni: 26 x 35 x 36 mm, G = 314,80 g. 100 *dirhemi* sau *dramuri* (litră). Este perforat de o tijă din fier pentru prindere.
Ester – *passim*. inv. 68748.



ANTIKE UND MITTELALTERLICHE, IN DER DOBRUDSCHA
AUFGEFUNDENE GEWICHTE

Zusammenfassung

Der Verfasser bespricht eine Anzahl von 14 antiken und mittelalterlichen Gewichten. Die beiden ersten haben einen Wert von einer *nomisma*, beziehungsweise einer *Unze* und die anderen sind aus mittelalterlicher Epoche.

Die Gewichte aus dem Mittelalter werden in zwei Typen eingeteilt. Vom Typ A sind 9 Stücke, von 1, 5, 10, 20, 50 Maßeinheiten, während vom Typ B 17 Stücke von 2, 5, 10, 20, 50, 100 Maßeinheiten bekannt sind. Die Maßeinheit kann von arabischem *dirhem*- oder von rumänischem *dram*-System sein.

Diese Gewichte stammen aus den Jahrhunderten 17 – 18; diejenigen vom Typ A wurden in der Wallachei bis zur Einführung des Zehntelsystems verwendet. Sie wurden für das Abwiegen der Spezereien, der Farbstoffe und der Arzneimittel benützt.