

## SCEPTRELE DE PIATRĂ ZOOMORFE - INTERPRETARE ȘI CRONOLOGIE -

**Nicolae HARTUCHE**

Problema sceptorilor de piatră zoomorfe descoperite pe teritoriul României și în afara acestuia a preocupat cu mai bine de opt decenii în urmă pe unii arheologi români și străini, aceasta făcând subiectul unor interesante și controversate studii.

Descoperirea primului sceptor de piatră în România a avut loc în 1920, la Sălcuța – Dolj și a fost publicat în anul 1929 de I. Andrieșescu<sup>1</sup>. Cu zece ani mai târziu, aceeași piesă era amintită de D. Berciu, în teza sa de doctorat<sup>2</sup>. În 1928, cu prilejul săpăturilor arheologice de la Fedeleșeni, județul Iași, I. Nestor descoperirea al doilea sceptor de piatră zoomorf, pe care îl publica – alături de cel de la Sălcuța – în teza sa de doctorat, apărută în Germania în 1933<sup>3</sup>. Cele două piese aveau să fie restudiate și apoi publicate de Vl. Dumitrescu în 1934, dând o nouă interpretare speciei animalului și locului de proveniență<sup>4</sup>. Câțiva ani mai târziu, în 1938, a fost descoperit un nou exemplar la Casimcea, județul Tulcea, publicat de D. Popescu<sup>5</sup>. În 1928 avea să fie descoperit fortuit în nordul Caucazului, aproape de Marea Caspică, la Terekli Mekteb, un alt sceptor, asemănător celor trei amintite din țara noastră. Acest exemplar avea să fie publicat abia în 1952 de către A.A. Iessen<sup>6</sup>. Seria descoperirilor a continuat în sudul Dunării cu alte piese. Sceptorul de la Terekli Mekteb avea să fie comunicat la noi de către D. Berciu<sup>7</sup> și Vl. Dumitrescu<sup>8</sup>. În Macedonia – Iugoslavia, la Suvodol, a fost găsit întâmplător un sceptor de piatră zoomorf, publicat mai întâi de M. Garașanin<sup>9</sup>, iar în România de către Vl. Dumitrescu<sup>10</sup>. O nouă piesă avea să fie descoperită în Bulgaria, la

---

<sup>1</sup> I. Andrieșescu, *Buletinul Academiei Române*, secția istorie, 15 (1929), p. 6.

<sup>2</sup> D. Berciu, *Arheologia preistorică a Olteniei*, Craiova, 1939, p. 61-62, fig. 74.

<sup>3</sup> I. Nestor, *PZ*, 19, Band 1928, Heft ¾.

<sup>4</sup> Vl. Dumitrescu, *Istros*, I (1934), p. 39-548.

<sup>5</sup> D. Popescu, *Dacia*, 7-8 (1937-1940), p. 81-91.

<sup>6</sup> A. A. Iessen, *Kr.Soob*, 46 (1952), p. 48-59.

<sup>7</sup> D. Berciu, *SCIV*, 3-4 (1954), p. 539-548.

<sup>8</sup> Vl. Dumitrescu, *SCIV*, 3-4 (1955), p. 925-936.

<sup>9</sup> M. Garașanin, *Glasnik-Sarajevo*, N.S., 15-16 (1961), p. 5 și urm.

<sup>10</sup> Vl. Dumitrescu, *SCIV*, 1 (1962), p. 95-99.

Rezevo și publicată de D. Berciu<sup>11</sup>. Până în anul 1980 statistica descoperirilor de sceptre rămânea neschimbată, iar referirile asupra lor, de asemenea sporadice. Abia în anii 1972 și 1974 problema lor a fost repusă de către E. Comșa<sup>12</sup> și V. N. Danielenko care anunță și descoperirea din sudul Basarabiei, de la Suvorovo<sup>13</sup>. La acest stadiu s-a oprit seria descoperirilor până în 1967, când săpăturile au scos la iveală sceptrul de la Fitionești, județul Vrancea, studiat și publicat în 1980<sup>14</sup>. Un alt exemplar din seria sceptrelor de piatră zoomorfe a fost descoperit în anul 1973, după cel de la Fitionești, în Bulgaria, pe raza localității Drama, județul Iambol. A fost publicat în același an cu cel din Vrancea, în 1980, de către L. Ghetov de la Sofia<sup>15</sup>. Cu această ocazie, colegul bulgar mai amintea o piesă găsită în apropierea Dunării, în preajma localității Kjulevca, inedită. Un alt exemplar a fost găsit tot fortuit în Dobrogea sudică, lângă Silistra<sup>16</sup>.

Cu aceste ultime piese se credea că seria descoperirilor a fost încheiată, dar noutățile continuă. În 1992 am aflat că în așezarea cernavodeană de la Gruicul Dării, comuna Pietroasele, județul Buzău, V. Dupoi a descoperit un nou sceptru, încă inedit<sup>17</sup>. În 1998, Televiziunea Națională anunța pe programul 1 o știre privind o donație particulară făcută Muzeului din Alba Iulia. Cu acest prilej au fost prezentate și două sceptre de piatră zoomorfe (din câte am putut reține din imagine, de tipul celor pe care le prezentăm noi). Cele două sceptre din Transilvania au fost publicate în 1999 de Govedarica și Kaiser<sup>18</sup>.

Acordăm o importanță deosebită zonei geografice de răspândire a sceptrelor, în formularea unui punct de vedere în problema originii și apartenenței culturale.

Analizând harta de la Fig. 1 se poate observa clar existența unei mari zone de răspândire a acestor piese: regiunea Mării Caspice, zonele intra- și extracarpatică românești și cea sud dunăreană - balcanică, Bulgaria și Macedonia<sup>19</sup>. În ceea ce privește locul de origine al acestor piese, s-au emis următoarele trei ipoteze: prima, cu cei mai numeroși adepți, opta pentru originea răsăriteană - calea stepelor nord-pontice, de la est spre vest. A doua o indică pe cea locală, carpato - istro-pontică și ultima pe cea egee - vest anatoliană. Zona estică - nord pontică nu cuprinde decât piesa izolată de la Caspica. Majoritatea pieselor au fost descoperite în România și împrejurimi (Basarabia și Dobrogea de sud), după care urmează cele din Bulgaria și Macedonia. Distanța de la Caspica până la gurile Dunării este în jur de 1500 kilometri.

Se constată un triplu hiatus: în nordul Mării Negre, sudul Peninsulei

<sup>11</sup> D. Berciu, *Dacia*, N.S., 6 (1962), p. 397-409.

<sup>12</sup> E. Comșa, *Cronologie relativă și absolută a eneoliticului din România*, comunicare ținută la Simpozionul privind neoliticul timpuriu, București, decembrie, 1972.

<sup>13</sup> V. N. Danielenko, *Eneolit Ucrainii*, Kiev, 1974, p. 225.

<sup>14</sup> N. Hartuche, V. Bobi, Istros, I, Brăila, (1980), p. 111-126.

<sup>15</sup> L. Ghetov, *Studia Praehistorica*, 3 (1980), p. 91-96.

<sup>16</sup> Informație de la H. Todorova, cu mulțumiri ; A.A. Iessen, *op.cit.* p. 48 și urm.

<sup>17</sup> Informație de la V. Dupoi, cu mulțumiri.

<sup>18</sup> Blagoje Govedarica, Elke Kaiser, *Eurasia Antiqua*, Zeitschrift für Archäologie Eurasiens, Band 2 (1996), p. 59 – 104.

<sup>19</sup> D. Berciu, *SCIV*, 3-4 (1954), p. 540, fig. 1; Idem, *Dacia*, N.S., 6 (1962), p. 402, fig. 3; L. Ghetov, *op. cit.*, 3 (1980), p. 95.

Balcanice și vestul Asiei Mici.

Considerăm necesară însumarea tuturor pieselor cunoscute până acum și o vom face – în datele lor esențiale - după criteriul teritorial și mai puțin al ordinei cronologice a descoperirii.

1. *Sceptrul de la Sălcuța*, județul Dolj, a fost descoperit într-o așezare a culturii Sălcuța (IV sau D)<sup>20</sup>. Este cioplit dintr-o rocă dură - diorit, de culoare neagră-verzuie, puternic lustruit, cu partea posterioară rezervată înmănușării cu aspect zgrunțuros. Botul animalului este scurt și mai drept, în comparație cu cele de la Fedeleșani și Terekli Mekteb. Îi dăm câteva dimensiuni: lungimea totală 13 cm, înălțimea în dreptul urechilor 7,5 cm; Fig. 2/1-d.

2. *Sceptrul de la Fedeleșeni* a fost găsit în așezarea Cucuteni A, într-o locuință distrusă de incendiu (aceasta aparținea fazei Cucuteni A3). Piesa este lucrată din rocă granitoidă de culoare închisă, având în compoziția sa mici grăunțe albe. Botul animalului reprezentat este alungit și lățit, nările relativ umflate și rotunjite. Ochii - două proeminențe, iar urechile sunt redată printr-o creastă în relief, Fig. 2A/2. Dimensiuni: lungimea 12,3 cm, înălțimea 5 cm. La început I. Nestor înclina să atribuie această piesă culturii Cucuteni A; ulterior considera că este mai indicat a fi legată de elementele usatoviene reprezentate în așezare de unele fragmente ceramice<sup>21</sup>; Fig. 3/1 a-d.

3. *Sceptrul de la Casimcea*, județul Tulcea, a fost descoperit într-un mormânt tumular, în curtea unei mori. După răzuirea mormântului s-a găsit mormântul care conținea un schelet omenesc, rău conservat, cu poziție neclară, oasele acoperite cu ocru roșu; orientarea V-E. Inventarul funerar care s-a păstrat era format din sceptrul amintit, 15 vârfuri de lance lucrate din silex, 3 cuțite și 5 topoare cioplite tot din silex. Din piesele amintite s-au recuperat mai puține (Fig. 5). Mormântul a fost publicat în 1940 de către D. Popescu<sup>22</sup>. Sceptrul este cioplit dintr-un calcar local (dobrogean), de culoare gălbui-alburie<sup>23</sup>. Dimensiuni: lungimea 17 cm, înălțimea 7,5 cm, grosimea maximă 3,5 cm (Fig. 4).

4. *Sceptrul de la Fitionești*, comuna Mănăstioara, județul Vrancea, a fost descoperit în 1967, pe dealul „Cetățuia” și publicat de noi în 1980<sup>24</sup>. Fiind mai

<sup>20</sup> D. Berciu, *Arheologia preistorică a Olteniei*, fig. 74; Idem, SCIV, 3-4 (1954), fig. 3.

<sup>21</sup> I. Nestor, *op. cit.*, p. 45-46. Pentru această piesă mai vezi: D. Berciu, SCIV, 3-4 (1954), p. 544, fig. 4; Vl. Dumitrescu, SCIV, 3-4 (1955), p. 930-932; N. Harțuche, V. Bobi, *op.cit.*, p. 118, fig. 6; I. Miclea, R. Florescu, *Preistoria Daciei, vestigii de cultură și artă*, 1980, fig 246.

<sup>22</sup> D. Popescu, *op cit.*, p. 81-91.

<sup>23</sup> Sceptrul de la Casimcea este amintit și reprodus aproape de majoritatea cercetătorilor care s-au ocupat de această problemă. I. Miclea, R. Florescu, *op. cit.*, fig. 261.

<sup>24</sup> N. Harțuche, V. Bobi, *op.cit.*, fig. 4-5.

recent publicat, în articolul respectiv am prezentat toate datele. Acum reamintim doar dimensiunile: lungimea 15 cm, lățimea 4,5 cm, grosimea 2,3 cm (Fig. 2/2 a-d).

5. *Sceptrul de la Pietroasele*, punctul „Gruicul Dării”, județul Buzău. În așezarea de la Gruicul Dării unde s-au efectuat săpături sistematice de V. Sîrbu și V. Dupoi, s-a găsit ceramică fragmentară de tip Cernavoda I, ceramică cenușie de origine sudică și o foarte mare cantitate de ceramică pictată - sau cu pictura distrusă - aparținând fazei Cucuteni B2. Materialul ne-a fost prezentat în anul 2002 de V. Sîrbu, căruia îi aducem mulțumirile noastre. Așezarea îi aparține culturii Cernavoda I – foarte asemănătoare celei de la Râmnicelu, județul Brăila, și celei de pe panta de nord-vest a „Cetățuii” de la Monteoru. Sceptrul descoperit în așezarea Gruicul Dării aparține neîndoielnic culturii Cernavoda I. Descoperirea de aici constituie cea mai bună dovadă de apartenență culturală a unora din sceptrele de piatră zoomorfe<sup>25</sup>.

6. *Sceptrul de la Ariușd*, județul Covasna. Sceptrul a fost descoperit la începutul secolului trecut de I. Teutsch, în condiții nesigure, într-o așezare sau într-un mormânt. A fost publicat de Iulius Teutsch la Viena în 1905, și reluat de cercetătorii germani deja amintiți<sup>26</sup>. Sceptrul era cioplit dintr-o rocă dură, negricioasă; lungime maximă 10 cm.

7. *Sceptrul de la Vințu de Jos*, județul Alba. Sceptrul a fost descoperit, în condiții necunoscute, în 1980 sau 1981. Din 1995 până în 1998 s-a aflat într-o colecție particulară, actualmente aflându-se în inventarul Muzeului Unirii din Alba Iulia. Sceptrul este lucrat dintr-o rocă de culoare verzuie – probabil plutonit. Dimensiuni maxime: L – 10,5 cm, l – 5,7 cm, g – 3,4 cm; greutate 244 gr. (Fig. 3/2 a-d)<sup>27</sup>.

8. *Sceptrul de la Suvorovo*. Prima informație o avem de la V. N. Danielenko care i-a făcut o succintă descriere și un desen<sup>28</sup>. O informație mai recentă ne parvine de la colegii V. Harhem și S. Agulicov de la Institutul de Arheologie din Chișinău, cărora le aducem mulțumirile noastre. Sceptrul a fost găsit într-un mormânt cu două schelete de maturi, așezate în poziția chirchită, culcate pe partea stângă și orientate pe direcția est - vest. Ambele schelete erau acoperite cu un strat gros de ocră roșu. Sceptrul s-a descoperit lângă scheletul dinspre sud, aproximativ în zona dintre umăr și oasele faciale. Fiecare schelet avea în zona gâtului câte un colier de mărgelă de scoici mari, care păstrau pe ele urme de ocră roșu. În monografia necropolei de la Sărățeni din Basarabia, la pag. 75 se arată că la Suvorovo II mormântul conținea două schelete de bărbați, în

<sup>25</sup> Materialele de la Pietroasele sunt încă inedite. Pentru așezarea de la Râmnicelu vezi N. Harțuche, Istros I, p. 65 și următoarele; N. Harțuche, *L'Établissement de Râmnicelu dans la problématique de la fin de l'énéolithique et du début de la transition au Bas-Danube*, în Cernavoda III – Boleráz, Symposium Mangalia - Neptun, Studia Danubiana, București 2001, p. 262-276; I. Nestor, E. Zaharia, Dacia, N.S. 12 (1968), p. 21 și următoarele.

<sup>26</sup> Govedarica, Kaiser, op. cit., p. 97.

<sup>27</sup> *Ibidem*.

<sup>28</sup> V.N. Danielenko, op.cit., p. 228.

poziție chircită, dar culcați pe spate<sup>29</sup>. Credem că este vorba de același mormânt amintit de Harhem și Agulicov. Sceptrul de la Suvorovo este în colecțiile Muzeului din Odesa și a fost publicat în anul 1975 de Irina Alexeeva. Piesa este lucrată dintr-o rocă dură, este stilizată și are forma alungită. Maxilarul inferior este bine conturat, gura și buzele sunt redată prin două linii incizate, iar ochii au forma unor cercuri incizate. Nările umflate au forma a două cercuri duble. Unele linii dau amănunte anatomice, altele de harnașament (Fig. 6/1 a-b; 7). Dimensiuni: lungimea este în jur de 16 cm, comparabilă cu cea a exemplarului de la Casimcea.

9. *Jora*, raionul Orhei, pe malul Nistrului. În 1984 a fost descoperit într-o așezare Tripolie C<sub>1</sub>, un fragment de sceptru de piatră zoomorf. Reprezintă partea conică a piesei, relustruită (care se înmănușă), lucrată dintr-o rocă granitoidă de culoare brună. Dimensiunile aproximative: lungimea, 6 cm, lățimea maximă, 3-4 cm<sup>30</sup>.

10. *Sceptrul de la Cairaclia*, județul Ismail, Basarabia. Satul Cairaclia este așezat între lacurile Jalpug și Katlabuh, la distanța de 12 km nord de orașul Ismail. Pe raza satului a fost descoperit un sceptru de piatră, dintr-o rocă dură, granitoidă, de culoare închisă. Reprezintă corpul stilizat al unui animal; face deci parte din seria sceptrelor de piatră zoomorfe.

Piesa este inedită; se păstrează la muzeul școlii din sat; nu dispunem de fotografii sau desene ale sceptrului și nu-i cunoaștem nici dimensiunile. Semnalarea piesei de la Cairaclia ne-a fost făcută în octombrie 1999 de I. Manzura, de la Institutul de Arheologie din Chișinău.

11. *Sceptrul de la Terekli Mekteb* este cel mai îndepărtat ca loc de descoperire față de zonele carpato – istro - pontică și balcanică. Este modelat dintr-o rocă dură, granitoidă, de culoare negricioasă cu nuanțe cenușii închise. Roca are în compoziția sa granule mari alburii. Piesa reprezintă capul unui animal văzut din profil. Are urechile ciulite, ochii proeminenți, nările umflate, buzele în relief, botul alungit și fruntea teșită (Fig. 10/1 a-d). Pe suprafața obiectului se mai păstrau urme de ocru roșu; probabil că făcea parte dintr-un mormânt cu ocru. De altfel, în stepa Karanagoi unde a fost găsit sceptrul, sunt numeroși tumuli funerari. Dimensiuni: lungimea totală 13,8 cm, înălțimea 6 cm, grosimea 3 cm.

12. *Sceptrul de la Kokberek*, regiunea Astrahan, delta Volgăi, Rusia. Deținem o informație absolut sumară, fără detalii, dată de Govedarica și Kaiser<sup>31</sup>.

Este vorba de un sceptru găsit într-un mormânt distrus. Piesa se află la Muzeul de Etnografie Ermitaj, din Sankt Petersburg. Piesă inedită.

13. *Sceptrul de la Chlopkovo – Gorodiste*, regiunea Saratov, Rusia<sup>32</sup>. A fost descoperit într-o necropolă. Este confecționat dintr-o rocă dură. Botul animalului este arcuit în afară, nările sunt redată prin proeminențe aproape conice, situate deasupra botului animalului. Urechile au forma de proeminențe conice. Baza maxilarului nu este dreaptă - ca la majoritatea sceptrelor cunoscute - ci arcuită în

<sup>29</sup> O. Jevitki, I. Manzura, T. Demcenko, *Necropola de la Sărățeni*, București, 1996, p. 75.

<sup>30</sup> Informație de la colegii de la Chișinău, cu mulțumiri.

<sup>31</sup> B. Govedarica, E. Kaiser, *op. cit.*, p. 97, cat. nr. 10.

<sup>32</sup> *Ibid.*, p. 97, cat. nr. 9.

afară, ceea ce are ca efect accentuarea ușoară a maxilarului inferior. Partea pentru înmănușare se detașează clar de restul piesei, fiind mai puțin șlefuită și având o proeminență ușor conturată, care servea la fixarea în mână. Dimensiuni: L – 9,2 cm, l – 4,6 cm; nu se cunosc: dimensiunea bazei și greutatea piesei (Fig. 10/3 a-b).

14. *Sceptrul de la Kezmarok*. Datele despre acest sceptru le-am extras din informațiile – destul de vagi – ale lui A. Hausler și din notele lui Dergacev și Sorokin. În studiul lor privind problema sceptrilor, ultimii doi autori citați tratează problema pieselor de pe teritoriul Moldovei de la răsărit de Prut, în strânsă legătură cu apariția triburilor eneolitice în zona carpato – danubiană<sup>33</sup>.

Sceptrul este confecționat dintr-o rocă dură, granitoidă; forma sa este mai schematizată decât a tuturor pieselor zoomorfe cunoscute până acum. Partea principală a sceptrului – capul animalului – are o formă oval-alungită, lipsită de detalii anatomice (ochi, urechi, bot etc.). Partea figurând capul animalului este separată de cea posterioară – care se înmănușă – printr-o ușoară albiere verticală. Această zonă este mai scurtă, prevăzută cu o mică proeminență conică în partea superioară, imediat sub albiere. Baza sceptrului este aproape dreaptă, zona: gură, nări, ochi este rotunjită. Dimensiuni: L – 10,5 cm, l – 4,5-5 cm (Fig. 10/2).

15. *Sceptrul de la Silistra* a fost găsit fortuit în Dobrogea sudică, în zona orașului (în aceeași provincie administrativă cu cel de la Casimcea). Figurina reprezintă un cap de animal-deci tot caracter zoomorf, fiind cioplită dintr-o rocă de culoare închisă, cu suprafața lustruită. Din punct de vedere al manierei de lucru și forme prezintă cele mai bune analogii cu exemplarul de la Rezevo. Dimensiuni aproximative: lungimea 15 cm, lățimea maximă 6-7 cm<sup>34</sup>.

16. *Sceptrul de la Rezevo* a fost descoperit întâmplător în 1961 în raza satului, lângă râul Streava, județul Plovdiv. Cu acordul lui P. Detev, sceptrul a fost publicat de D. Berciu<sup>35</sup>. Piesa este cioplită din rocă dură, neagră, cu granule cenușii și albe și are suprafața lustruită, cu excepția zonei ce se înmănușă. Detaliile anatomice ale capului – bot, gură, ochi, urechi – sunt apropiate de maniera de lucru a sceptrului de la Sălcuța. În zona dintre urechi se păstrau urme de ocră roșu. Lungimea totală 15 cm, înălțimea la nivelul urechilor 7,5 cm, grosimea 3 cm (Fig. 8/3).

17. *Sceptrul de la Drama* a fost descoperit tot fortuit, în anul 1973, în zona satului Drama, județul Jambol, în apropierea tell-ului Merdjumekia. Este mai puțin cunoscut la noi. A fost publicat de către colegul L. Ghetov, în anul 1980<sup>36</sup> (când noi comunicam sceptrul de la Fitionești). Sceptrul este lucrat din rocă dură, cu aspect ușor poros, cu suprafața bine lustruită (excepție face partea din spate care se înmănușă). Figurina reprezintă un cap de animal, foarte stilizat. Nasul este bine marcat și rotunjit, gura redată printr-o linie dublă, fin incizată, iar urechile sunt redată prin două proeminențe în relief (numite de Ghetov, „cornițe”). Nu sunt redați ochii (Fig. 9/1 a-d)<sup>37</sup>. Dimensiuni: lungimea totală, 13,6 cm; lățimea în zona urechilor, 6,2 cm; grosimea maximă 2,8 cm. Prin maniera execuției și formă,

<sup>33</sup> A. Hausler, *op. cit.*, p. 44, nota 29, fig. 2/10.

<sup>34</sup> A.A. Iessen, *op. cit.*, p. 48-59.

<sup>35</sup> D. Berciu, *Dacia*, N.S., 6 (1962), p. 308, fig. 1.

<sup>36</sup> L. Ghetov, *op. cit.*, fig. 1,2.

<sup>37</sup> *Ibidem* și nota 15.

este foarte asemănător cu cel de la Rezevo, dar și cu cel de la Fedeleşeni. Din punct de vedere al dimensiunilor sceptorul de la Drama se apropie de cel de la Terekli-Mekteb (cu lungimea de 13,8 cm) și cel de la Sălcuța, de 13 cm.

18. *Sceptorul de la Telis*, județul Plevna, Bulgaria. Sceptorul a fost descoperit într-o așezare Sălcuța, faza târzie-IV. Se cunosc puține detalii referitoare la piesă. Din prezentarea făcută de Govedarica și Kaiser<sup>38</sup> reiese că sceptorul este cioplit dintr-un calcar local, foarte schematizat, chiar grosolan modelat. Totuși, caracterul zoomorf al reprezentării este clar, chiar dacă redarea este destul de primitivă. Dimensiuni: L – 12 cm, l – 4,3 cm; lipsesc alte indicații referitoare la dimensiuni și greutate. Piesa se află în Muzeul Național din Plevna, purtând numărul de inventar 2.178 (Fig. 9/2).

19. Tot în Bulgaria în județul *Şumen*, pe raza satului *Kjulevca*, pe malul Dunării, la vest de Silistra și nu prea departe de aceasta, s-a descoperit într-un mormânt cu ocru, netumular, un nou sceptor de piatră zoomorf. Este amintit de Ghetov în articolul său; este inedit și nu are nici o reproducere<sup>39</sup> (Fig. 8/1, 2).

20. *Sceptorul de la Suvodol* a fost descoperit întâmplător în împrejurimile localității amintite din regiunea Bitolia, în Macedonia iugoslavă. A fost publicat în 1961<sup>40</sup>, iar în România în anul următor<sup>41</sup>. Piesa este confecționată dintr-o rocă dură și are forma unui cap de animal, foarte stilizat. Botul este masiv, nările redade printr-o umflătură, ochii prin două scobituri rotunde. O linie ondulată în relief indică o curea a căpăstrului (Fig. 9/3). Sceptorul de la Suvodol are lungimea de 10,5 cm.

### **Puncte de vedere asupra speciei animalului reprezentat, asupra rolului funcțional și origini sceptorilor**

Primele probleme care s-au ridicat încă de la descoperirea primelor sceptre de piatră zoomorfe se refereau la: determinarea speciei animalului, rolului funcțional, origini, apartenenței etno - culturale și încadrării lor cronologice. Pentru început, ne vom ocupa de primele trei puncte. În ce privește specia animalului reprezentat de aceste sceptre, păreri specialiștilor au diferit aproape de la o descoperire la alta, ajungându-se destul de târziu, la o relativă unitate de vederi. Ocupându-se de figurina de la Sălcuța, I. Andrieșescu considera sceptrele zoomorfe ca fiind o veche tradiție a sculpturii în piatră din paleolitic, care a supraviețuit și s-a transmis mediului neolitic de mai târziu<sup>42</sup>. După apariția piesei de la Fedeleşeni, luând în studiu și pe cea de la Sălcuța, I. Nestor le pune în legătură cu culturile triburilor baltice, considerându-le a reda un cap de urs sau de elan<sup>43</sup>. În 1934, Vl. Dumitrescu reia studiul celor două sceptre amintite, enunțând părerea că au un pronunțat caracter zoomorf și că reprezintă un cap de hipopotam sau rinocer, fiind venite din Egipt ca urmare a schimburilor

<sup>38</sup> B. Govedarica, E. Kaiser, *op. cit.*, p. 98.

<sup>39</sup> *Ibidem*.

<sup>40</sup> M. Garașanin, *op. cit.*, p. 5 și urm.

<sup>41</sup> Vl. Dumitrescu, *op. cit.*, p. 308 și fig. 1-2.

<sup>42</sup> I. Andrieșescu, *op.cit.*, p. 6, Idem, *Artele în timpurile preistorice*, în *Artă și tehnică grafică*, 4-5 (1938-1940), p.11.

<sup>43</sup> I. Nestor, *op.cit.*, p.46.

comerciale dintre Orient și triburile neolitice de la Dunărea de Jos<sup>44</sup>. După descoperirea altor piese similare, la noi și în afara României, atât Nestor, cât și Vl. Dumitrescu au renunțat definitiv la vechile opinii, atribuind sceptrele unei alte specii de animal. Cu prilejul publicării sceptrelui și a celorlalte piese de inventar funerar ale mormântului de la Casimcea, influențat de vechile păreri ale lui Vl. Dumitrescu, D. Popescu opta pentru redarea unui „cap de hipopotam sau rinocer”<sup>45</sup>. Mult mai târziu, Vl. Dumitrescu, D. Berciu și I. Nestor își exprimau opiniile conform cărora sceptrele de piatră zoomorfe descoperite până atunci erau reprezentări ale unui cap de cal<sup>46</sup>. Această opinie a fost acceptată de majoritatea arheologilor români. Prezentăm în continuare și alte păreri ale specialiștilor asupra speciei reprezentate de sceptre.

Iessen considera că sceptrul de la Terekli - Mekteb, ca și cele din România (Sălcuța și Fedeleşeni; cel de la Casimcea îi era necunoscut), reprezintă un cap de mistreț sau porc domestic. Aceste reprezentări zoomorfe le atribuia culturii Cucuteni - Tripolie, în a cărei economie porcul domestic, ca și vânătoarea celui sălbatic, aveau un rol important<sup>47</sup>.

La polul opus opiniei lui Iessen, se află cea a lui B. A. Bonciu - Osmolovschi de la Sankt Petersburg, care consideră piesa din Caucaz ca reprezentând un cap de cal. Reprezentarea acestui animal este acceptată și de M. Garașanin pentru piesele de la Suvodol, din România și din Caucaz<sup>48</sup>. Pentru sceptrul de la Rezevo, D. Berciu, în ultimul său studiu privind această problemă-după ce remarcă dificultatea determinării speciei animalului reprezentat de aceste figurine, renunțând la vechea opinie, opta cu rezerve, că „ar putea mai degrabă să fie un cap de bulldog, câine de pază sau dulău”. Reanalizând întreaga gamă de sceptre - cunoscute până în 1962 - cercetătorul preciza că „structura craniului este necaracteristică pentru cal și mai potrivită pentru câine”. În plus, mai aduce argumentul că la triburile cu economie agrar - pastorală, câinele se bucura de o importanță mare, pe când calul nu era probabil domesticit în acea vreme<sup>49</sup>.

Fără a lua o decizie definitivă în privința tipului de animal pe care-l reprezintă sceptrele, L. Ghetov refuză concluzia lui Vl. Dumitrescu (cap de cal) și înclină spre ultima opinie a lui Berciu (cap de câine), considerând că această „păreră merită o mai mare atenție”<sup>50</sup>. Pornind de la o mai atentă analiză a desenelor și fotografiilor ce reprezintă sceptrele descoperite, dar și de la o observare pe viu a anatomiei capetelor de cal și câine, optăm pentru primul animal - calul. Un argument în plus care pledează pentru acest animal este trasarea în relief sau prin incizie a unor linii vizibile pe unele sceptre; ele reprezintă căpăstrul pus pe capul calului. Este știut că asemenea accesorii de harnașament nu se întâlnesc nici la câine, nici la porc, nemaivorbind de mistreț. Deși optăm pentru reprezentarea calului, ținând seama de stilizarea excesivă a pieselor, credem că nimeni nu poate face o determinare categorică a speciei animalului. Indiferent dacă aceste figurine de piatră au intenționat să reprezinte

<sup>44</sup> Vl. Dumitrescu, Istros, I (1934), p. 184 și urm.

<sup>45</sup> D. Popescu, *op. cit.*, p. 81-91.

<sup>46</sup> Vl. Dumitrescu, SCIV, 3-4 (1955), p. 925-936, D. Berciu, SCIV, 3-4 (1954), p. 540.

<sup>47</sup> A.A. Iessen, *op. cit.*, p. 50.

<sup>48</sup> M. Garașanin, *op. cit.*, p. 8.

<sup>49</sup> D. Berciu, Dacia, N.S., 6 (1962), p. 400.

<sup>50</sup> L. Ghetov, *op. cit.*, p. 94.



capete de cal, porc, mistreț sau câine, rămâne cert caracterul lor zoomorf. Așa cum afirma și colegul Ghetov, excesiva stilizare nu implică o lipsă de îndemânare în cunoașterea și redarea particularităților unui animal, ci intenția atingerii reprezentativității. O ultimă problemă, legată de redarea capului de cal pe sceptre - la care s-a oprit D. Berciu - este aceea că în perioada de tranziție de la neolitic la bronz, acest animal nu era încă domesticit<sup>51</sup>. Materialul osteologic descoperit în diferite complexe de tip Cernavoda I și din perioada de tranziție la epoca bronzului, confirmă existența calului. (În acest sens amintim că în așezarea cernavodeană I de la Râmnicelu - Brăila, 4% din materialul faunistic găsit aparține calului - *equus caballus*)<sup>52</sup>. Dacă specia animalului reprezentat de sceptru nu are o importanță capitală, în schimb, rolul funcțional și semnificația lor au o deosebită importanță. S-a constatat că sceptrele erau fixate într-un alt obiect, probabil de lemn, adică într-un mâner; dovada o fac protuberanța din spate, precum și partea posterioară a piesei, neșlefuită, care se fixa la mâner. O încercare de reconstituire a modului de înmănușare a sceptorului a fost făcută de Govedarica și Kaiser. Am reluat această reconstituire în Fig. 12. În privința speciei animalului, a originii, a căilor de penetrație a sceptorilor, a încadrării lor culturale și cronologice, opiniile specialiștilor diferă, în schimb, în problema rolului funcțional și a semnificației lor, arheologii sunt aproape în unanimitate de acord.

Din acest punct de vedere se consideră că sceptrele aveau o dublă semnificație: semn distinctiv-social și magico-religios. Sceptorul era purtat de aceeași persoană cu atribuții de șef de trib și mare preot<sup>53</sup>.

Arheologul german H. Müller – Karpe, referindu-se la sceptrele descoperite în Caucaz (Marea Caspică), România, Bulgaria și Macedonia, considera că din acest punct de vedere ele trebuiesc interpretate ca „insigne” purtate de nobili princieri<sup>54</sup>. Problema originii și a căilor de pătrundere a acestor piese este controversată. Vechile teorii, conform cărora aceste figurine ar avea o origine paleolitică egipteană sau baltică, au fost infirmate demult chiar de cercetătorii care le-au enunțat.

Rezumăm opiniile prezentate referitor la chestiunea enunțată, din anul 1954 și până în prezent. După 1954 majoritatea arheologilor români și străini atribuiau sceptorilor o origine răsăriteană și le încadrau în perioada de tranziție de la neolitic la bronz - în special în complexul înmormântărilor cu ocră. După cum s-a arătat, aria geografică de răspândire a acestor piese este foarte întinsă: de la Caspică la Dunărea de Jos, Tracia și Macedonia (Iugoslavia). L. Ghetov era convins că atribuirea originii răsăritene și încadrarea lor grupului cultural al înmormântărilor cu ocră erau singurele propuneri plauzibile<sup>55</sup>. Colegul bulgar nu era la data publicării articolului său la curent cu noul concept asupra așa-zisei culturi a mormintelor cu ocră (în aceasta sunt cuprinse culturi noi)<sup>56</sup>.

Renunțând la teoria originii răsăritene, D. Berciu opta, cu rezerve, pentru cea egee - anatoliană, intuind, încă de atunci (1962) și varianta locală balcano -

<sup>51</sup> D. Berciu, *op. cit.*, p. 401.

<sup>52</sup> N. Harțușche, Istros I, (1980), p. 81.

<sup>53</sup> N. Harțușche, V. Bobi, *op. cit.*, p. 118.

<sup>54</sup> H. Müller-Karpe, *Handbuch der Vorgeschichte*, Band III, Kupferzeit, I, München, 1974, p. 474, fig. 683, A 1, 3, 4, 5-B, 1.

<sup>55</sup> L. Ghetov, *op. cit.*, p. 93 și urm.

<sup>56</sup> N. Harțușche, *Complexul arheologic Brăilița*, București, 2004, p. 121-129.

dunăreană<sup>57</sup>. Pentru varianta sudică se putea obiecta lipsa totală a sceptrelor de piatră în zona Egeei și Anatoliei de vest; autorul justifică această lipsă prin existența aici a plastice de piatră și a vaselor de marmură. În acest context considera că exemplarul din nordul Caucazului a ajuns aici ca un produs de import venit dinspre sud, prin trecătoarea Derbent. În contra sens cu influențele sudice se constată și mișcări de la nord la sud, atestate de fragmente ceramice ornamentate cu șnurul, găsite în Grecia<sup>58</sup>, venite pe calea dunăreano - balcanică.

A doua opțiune propunea originea locală, carpato - dunăreană a sceptrelor, motivată de numărul mare de piese descoperite în România și sudul Dunării (Bulgaria și Macedonia). Răspândirea lor nu poate fi separată de evenimentele ce au avut loc în estul și sudul Europei la sfârșitul eneoliticului, prin procesul complex de amalgamare și mișcări de populații.

După cum s-a mai spus, majoritatea specialiștilor au considerat că zona de origine a sceptrelor de piatră este cea nord-pontică. Atribuirea acestor piese unei anumite culturi a dus la controverse; cea mai solicitată a fost atribuirea așa - numitei culturi a purtătorilor înmormântărilor cu ocră și care, așa cum s-a văzut ulterior, cuprinde mai multe culturi încadrate între eneoliticul final și epoca bronzului. În acest sens prezentăm câteva puncte de vedere. D. Berciu, pledând la început pentru calea estică, încadra apariția sceptrelor în perioada de tranziție, echivalentă cu așa-zisa fază D a culturilor extracarpătice - Cucuteni, Gumelnița și Sălcuța și cultura Usatovo - Foltești, datate în mileniul II, mai precis la sfârșitul secolului al XVIII-lea a. Chr.<sup>59</sup>. Schimbarea opțiunii anterioare s-a produs odată cu publicarea sceptrului de la Rezevo, când revine asupra zonei sudice, egeo - anatoliană. De această dată piesa este atribuită zonei etno - culturale Karanovo VI-VII (după cronologia lui Gh. Gheorghiev), echivalentă complexului Cernavoda-Ezero din perioada de tranziție. Sceptrul de la Suvodol constituie un reper teritorial conducând spre vest, dar și o delimitare a unității culturale balcano - dunărene. Milutin Garašanin considera că acest sceptru trebuie pus în legătură cu neoliticul târziu din Macedonia - complexul Crnobuki, care este contemporan cu cultura Porodin din Bulgaria<sup>60</sup>. Aceste două culturi sunt contemporane cu chalcoliticul din Grecia, respectiv cu perioada Rakhmani (Tessalianul III)<sup>61</sup>. Rakhmani este parțial contemporan cu fazele mijlocie și târzie ale culturilor Sălcuța, Gumelnița și Cucuteni, dar și cu etapele timpurii ale culturii Cernavoda I<sup>62</sup>. Folosind unele datări făcute cu C<sub>14</sub>, aceste sceptre au fost încadrate între 2200-2100 a.Chr.<sup>63</sup>. Fără a se implica direct în problemele asupra originii și căilor de pătrundere a sceptrelor zoomorfe la Dunărea de Jos, (cu excepția celui de la Fedeleșeni), I. Nestor a fost primul care a sesizat apariția celor dintâi elemente estice intruse în mediul culturilor eneolitice, extracarpătice din România<sup>64</sup>. Încă din anul 1959 atrăgea atenția asupra factorilor străini, penetrați în culturile locale

<sup>57</sup> D. Berciu, *op. cit.*, p. 407.

<sup>58</sup> *Ibidem*, p. 409 și urm.

<sup>59</sup> D. Berciu, SCIV, 3-4 (1954), p. 545-546.

<sup>60</sup> M. Garašanin, *op.cit.*, p. 6 și urm., Idem, *Vorgeschichtliches aus Crnobuki*, în *Arh Vestnik*, 4 (1953), p. 75-93, Idem, *Neolithikum und Bronzezeit*, p. 118-120.

<sup>61</sup> Idem, *Neolithikums*, *Arch Jug*, 3 (1959), p. 3, pl. I.

<sup>62</sup> D. Berciu, *Dacia*, N.S., 6 (1962), p. 402-409.

<sup>63</sup> Idem, SCIV, 3-4 (1954), p. 545-546.

<sup>64</sup> I. Nestor, SCIV, 2 (1959), p. 247-260.

- Cucuteni, Gumelnița și Sălcuța, aflate la sfârșitul evoluției lor - pe care i-a numit convențional elementul C; iar cei ulteriori, din faza de tranziție, au fost indicați cu litera D (în ultima încadrându-se culturile Horodiștea, Foltești, Cernavoda III și II). Sceptrele de piatră sunt anterioare tranziției.

Singurii arheologi români, care cu aproape cinci decenii în urmă s-au ocupat, cu o atenție specială, și de sceptrele de piatră zoomorfe au fost Vl. Dumitrescu și D. Berciu. Revenind după mulți ani asupra mormântului de la Casimcea, Vl. Dumitrescu aducea noi observații și completări asupra inventarului funerar. Astfel se preciza: vârfurile de săgeți sau lance, lucrate din silex, au analogii foarte bune cu cele descoperite în așezările culturii Gumelnița (începând din faza A<sub>2</sub> până în B), iar topoarele de silex-parțial șlefuite nu sunt caracteristice culturilor eneolitice de la noi, dar nici celor din mormintele curganelor din stepele nord - pontice. Curganele existente aici nu aparțin în totalitate culturii Usatovo; unele sunt mai vechi și sunt atribuite unor triburi seminomade de crescători de vite și vânători<sup>65</sup>. În mormintele și așezările usatovine nord - pontice și cele de tip Foltești, nu s-au descoperit vârfuri de săgeți și topoare de silex, de tipul celor de la Casimcea, care sunt mai vechi. Sceptrul de la Fedeleşeni, descoperit în interiorul locuinței arse de tip Cucuteni A, nu are nici o legătură genetică și cronologică cu fragmentele de vase Gorodsk - Usatovo, găsite pe suprafața așezării neolitice.

Vl. Dumitrescu considera pierderea lustrului de pe una din fețele sceptrului ca o consecință a incendiului care a distrus locuința în care se afla. Triburile cucuteniene și gumelnițene au intrat în contact cu cele nord - pontice cu mult înainte de cele Usatovo - Foltești, la sfârșitul fazelor Cucuteni A și A-B.

Vl. Dumitrescu era de acord și cu A.A. Iessen care afirma că sceptrele au fost lucrate într-un anumit „centru sau atelier” din zona nord - pontică și difuzate apoi către vest. Admițând că piesa de la Fedeleşeni aparține locuinței Cucuteni A, cea mai târzie datare ce i se poate face este mileniul III - începutul mileniului II a. Chr. Iessen atribuie și el sceptrul de la Terekli complexului Cucuteni - Tripolie, datându-l cu aproximație la jumătatea mileniului III a. Ch.<sup>66</sup>.

Odată cu publicarea sceptrului de la Suvodol, Vl. Dumitrescu preciza că atribuirea acestuia de Garașanin complexului în mormântărilor cu ocră nu poate fi susținută, întrucât acest complex lipsește în Macedonia (dar indirect îl accepta la noi fără nici o altă implicație). Prezența sceptrului de la Suvodol, considera Dumitrescu, este consecința vehiculării spre vest a unor bunuri, pe calea schimburilor intertribale<sup>67</sup>. Având în vedere situația de la Fedeleşeni, dar și altele ivite mai recent (ex. Jora, ș.a.), putem atribui sceptrul de la Fitionești - Vrancea nivelului A<sub>2</sub>-A<sub>3</sub> de pe „Cetățuie”, deci în mod cert orizontului Precernavoda I<sup>68</sup>.

Până în anul 1962 totalul sceptrelor cunoscute era de numai 6 exemplare, din care 3 în România (Sălcuța, Fedeleşeni și Casimcea), după cum s-a mai arătat și toate erau răspândite pe o arie teritorială foarte întinsă. Cea mai plauzibilă variantă asupra originii sceptrelor a fost considerată cea estică. Se afirma că primele sceptre apar la vest de Nistru în mediul culturilor eneolitice

<sup>65</sup> Vl. Dumitrescu, *op. cit.*, p. 830 și urm.

<sup>66</sup> A.A. Iessen, *op. cit.*, p. 48-56.

<sup>67</sup> Vl. Dumitrescu, *op. cit.*, p. 835, M. Garașanin, *op. cit.*, p. 7.

<sup>68</sup> N. Harțuche, V. Bobi, *op. cit.*, p. 111-126.

extracarpatică (Cucuteni, Gumelnița, Sălcuța), prin intermediul populației nord-pontice reprezentată de elementul ceramic C<sup>69</sup>. Sceptrele aparținând orizontului Precernavoda I sunt cele de la Sălcuța, Fedeleșeni și Casimcea. Asemenea sceptrului de la Casimcea, este de presupus că și celelalte două piese amintite au fost lucrate „pe loc”. A doua și ultima etapă de apariție a sceptrelor este aceea a orizontului cultural Cernavoda I, care cuprinde spațiul carpato – balcanic (România, Bulgaria, Macedonia). Starea de izolare a piesei de la Terekli Mekteb rămâne valabilă. Cât despre piesele de la Kokberek, Chlopkovo și Kezmarok, ni se par mai degrabă încercări stângace de copiere a unui posibil model de bună calitate – de felul celui de la Terekli Mekteb.

În stadiul actual al cercetărilor rămâne neclară o problemă: cât și în ce măsură au putut contribui elementele stepice la confecționarea sceptrelor, pentru ca ele să poată fi atribuite originii răsăritene? Traseul de la Caspica - Caucaz și până la gurile Dunării (de circa 1500 km), nu conține nici cea mai mică dovadă a existenței unui asemenea sceptru. Această lipsă se constată atât în culturile eneolitice din fazele mai vechi, cât și în așezările și mormintele culturii Usatovo. Din aceste motive trebuie renunțat la varianta estică. Dovada o face și harta care indică 20 de puncte cu descoperiri de sceptre, din care 16 sunt numai în zona carpato - istriană; toate pledează pentru originea locală a acestor piese. În pofida acestui adevăr, se pune întrebarea: care a fost cauza neapariției sceptrelor în eneoliticul final (Cucuteni, Gumelnița și Sălcuța), anterior prezenței elementului C și culturii Cernavoda I ?

Acești factori - ceramica C și componenta răsăriteană din geneza culturii Cernavoda I - nu au putut constitui factori favorizanți la fondul local care a realizat aceste sceptre în zona Dunării de Jos ?

Răspunsul aparține deocamdată tot viitorului. Sceptrele din orizontul cultural Cernavoda I, ca cele de la Suvorovo (descoperit într-un mormânt dublu-Cernavoda I - Hadgidar), Jora (context Cucuteni B - Tripolie CI - Cernavoda I), Silistra, Kulevca - aparțin fondului local carpato-dunărean, iar cele de la Rezevo, Drama și Suvodol se explică prin înaintarea culturii Cernavoda I spre sud-vest. Sceptrele de piatră zoomorfe din Bulgaria sunt atribuite de H. Todorova orizontului cultural Cernavoda I, încadrate în așa-zisa cultură ce reprezintă „invazia stepelor”, numită „Szepterfunde”<sup>70</sup>.

Asemenea sceptre nu vor mai apare mai târziu în perioada de tranziție, respectiv culturile Gorodsk – Usatovo - Horodiștea - Foltești și nici în epoca bronzului timpuriu și mijlociu - cultura de stepă istro - pontică. Ele sunt produsul perioadei istorice amintite, încadrată cronologic la sfârșitul mileniului IV, mai sigur în limita mileniului III a. Chr.\*

<sup>69</sup> N. Hartuche, *op. cit.*, p. 4 - 9

<sup>70</sup> H. Todorova, *Eneolit Bulgari*, Sofia, 1979; Rezumatul comunicării de la Simpozionul de la Sarajevo, septembrie, 1981.

\* Țin să aduc mulțumiri celor care mi-au acordat, cu bunăvoință, ajutorul lor pentru ca acest articol să ajungă la lumina tiparului: d-nei Gabriela Cloșcă - șef de secție, Muzeul Brăilei; d-nei Aura Lupu - consilier, Direcția Județeană pentru Cultură, Culte și Patrimoniu Cultural Național, Brăila; d-lui conf. dr. Octavian Bounegru, Catedra de Istorie Antică și Epigrafie greco - romană, Universitatea Iași; d-lui Ștefan Cudăbeanu - referent, Direcția Județeană pentru Cultură, Culte și Patrimoniu Cultural Național, Brăila.

## BIBLIOGRAFIE SELECTIVĂ

- I. Andrieșescu, *Des survivances paléolithiques dans milieu néolithique de la Dacie*, Buletinul Academiei Române, secția istorie, 15 (1929), p. 6 și urm.
- D. Berciu, *Arheologia preistorică a Olteniei*, Craiova, 1939, p. 61.
- D. Berciu, *Asupra problemei așa numitelor sceptre de piatră din R.P.R.*, SCIV, 3-4 (1954), p. 539-548.
- D. Berciu, *A zoomorphic „sceptre” discovered in the Peoples Republic of Bulgaria*, Dacia, N.S., 6 (1962), p. 397-409.
- E. Comșa, *Cronologia relativă și absolută a eneoliticului din România*, Balcania, 3 (1973), p. 59-92; SCIV, 3 (1978), p. 353-363.
- V.N. Danielenko, *Eneolit Ucraini*, 1974, cap. III, p. 99-100.
- VI. Dumitrescu, *Câteva precizări cu privire la sceptrele în formă de capete de cal din R.P.R. și U.R.S.S.*, SCIV, 3-4 (1955), p. 925-936.
- VI. Dumitrescu, *Un sceptru de piatră în formă de cap de cal descoperit în Iugoslavia*, SCIV, 1 (1962), p. 95-99.
- VI. Dumitrescu, *Din nou despre sceptrele de piatră în formă de capete de cal*, Pontica, 5 (1972), p. 45-52.
- VI. Dumitrescu, *Câteva observații în legătura cu prima migrație a triburilor stepelor nord-pontice la apus de Prut*, Pontica, 13 (1980), p. 23-31.
- VI. Dumitrescu, în *Zeitschrift für Archaeologie*, 7 (1975), p. 177-196.
- M. Garašanin, *Elemente der Steppen und der pontischen Enflüsse an der unteren Donau auf dem Balkan, am Übergang von Neolithikum zur Frühen Bronzezeit*, Glasnik Sarajevo, N.S., 15-16 (1961), p. 5 și urm.
- L. Ghetov, *Sur la problème des sceptres zoomorphes en pierre*, StudPraehistorica, 3 (1980), p. 91-96.
- B. Govedarica, E. Kaiser, *Die äneolithischen abstrakten und zoomorphen Steinszepter Südost – und Osteuropas*, Eurasia Antiqua, Band 2 (1996), p. 59-103.
- N. Harțușche, V. Bobi, *Un nou sceptru de piatră zoomorf descoperit în România*, Istros, I (1980), p. 111-126.
- Al. Hausler, *Zum Problem des Vordringens früher Steppen – elemente im Neolithikum Mittel- und Südosteuropas*, Thracia Praehistorica. Supplementum Pulpudeva, 3 (1978), p. 98-118.
- A.A. Iessen, *K voprosu o drevnih sviaziah severnovo Kavkaza s zaprodom*, Krak Soob., 46 (1952), p. 48-59.
- I. Nestor, *Der Stand der Vorgeschichtsforschung in Rumänien*, PZ, 19 (1928).
- I. Nestor, *Cu privire la periodizarea etapelor târzii ale neoliticului din R.P.R.*, SCIV, 2 (1959), p. 247-260.
- D. Popescu, *La tombe à ocre de Casimcea (Dobrogea)*, Dacia, 7-8 (1937-1940), p. 81-91.
- H. Todorova, P. Georgieva, *Der ethnokulturelle Inhalt des Übergangs vom Äneolithikum zur Frühbronzezeit Bulgariens*, Pulpudeva, Plovdiv, 1986, 6, Sofia, 1993, p. 165-177.
- Z. Varzarova, *Zoomorphes Zepter aus Kjudjuevka, Bezirk Şumen*, StPraehistorica, 8 (1986), p. 203-207.



Fig. 1 – Harta răspândirii sceptrelor  
(după Govedarica și Kaiser; completări de N. Hartuche)

1. Suvorovo II; 2. Cairaclia; 3. Casimcea ; 4. Silistra ; 5. Kjulevčea ;  
6. Fedeleșeni; 7. Fitionești; 8. Pietroasele; 9. Ariușd; 10. Vințu de Jos;  
11. Sălcuța; 12. Teliș; 13. Reževo ; 14. Drama ; 15. Suvodol ;  
16. Terekli Mekteb ; 17. Kokberek ; 18. Chopkovo Gorodiște ; 19. Jora.

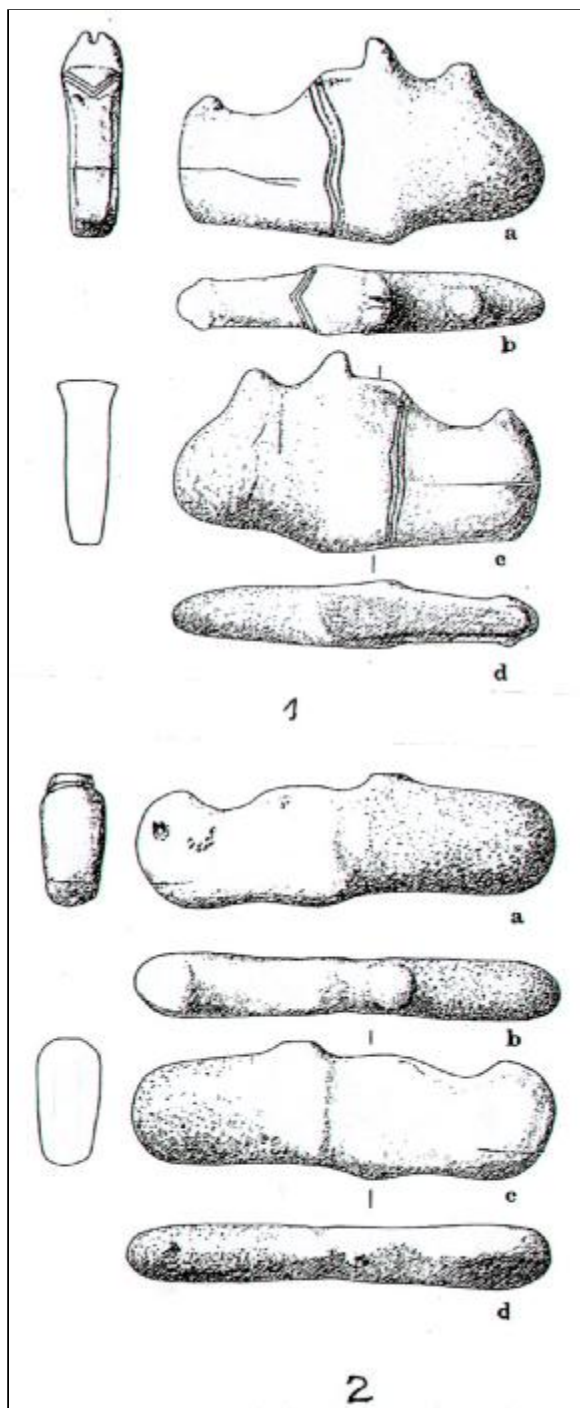


Fig. 2: 1 a-d. Sceptrul de la Sălcuța; 2 a-d. Sceptrul de la Fitionești

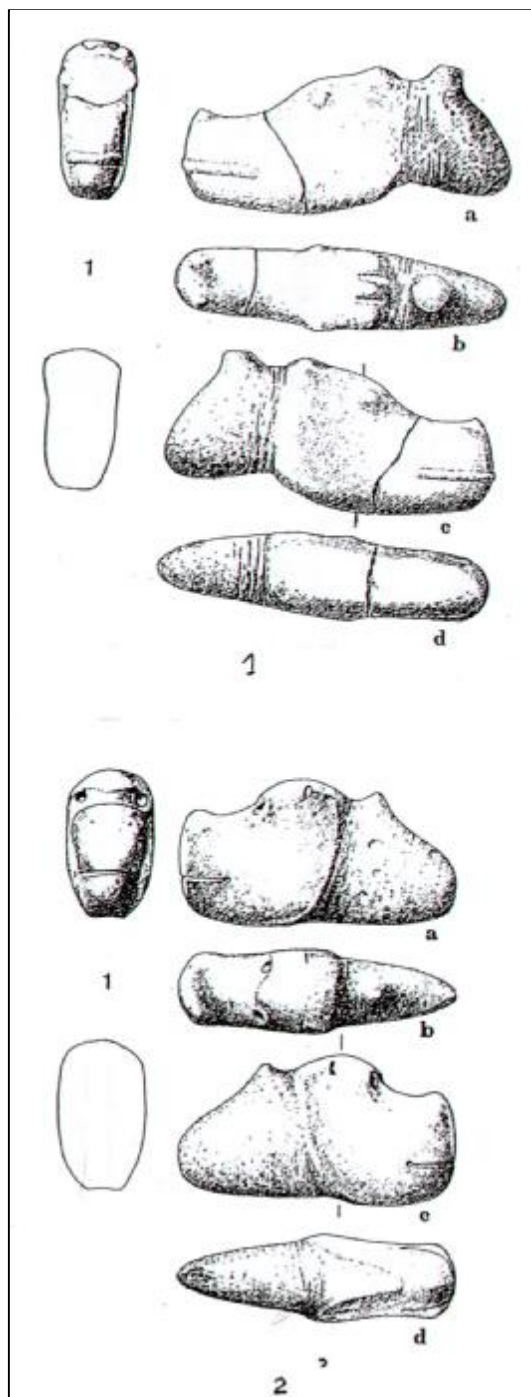


Fig. 3 : 1 a-d. Sceptrul de la Fedeleșeni; 2 a-d. Sceptrul de la Vințu de Jos



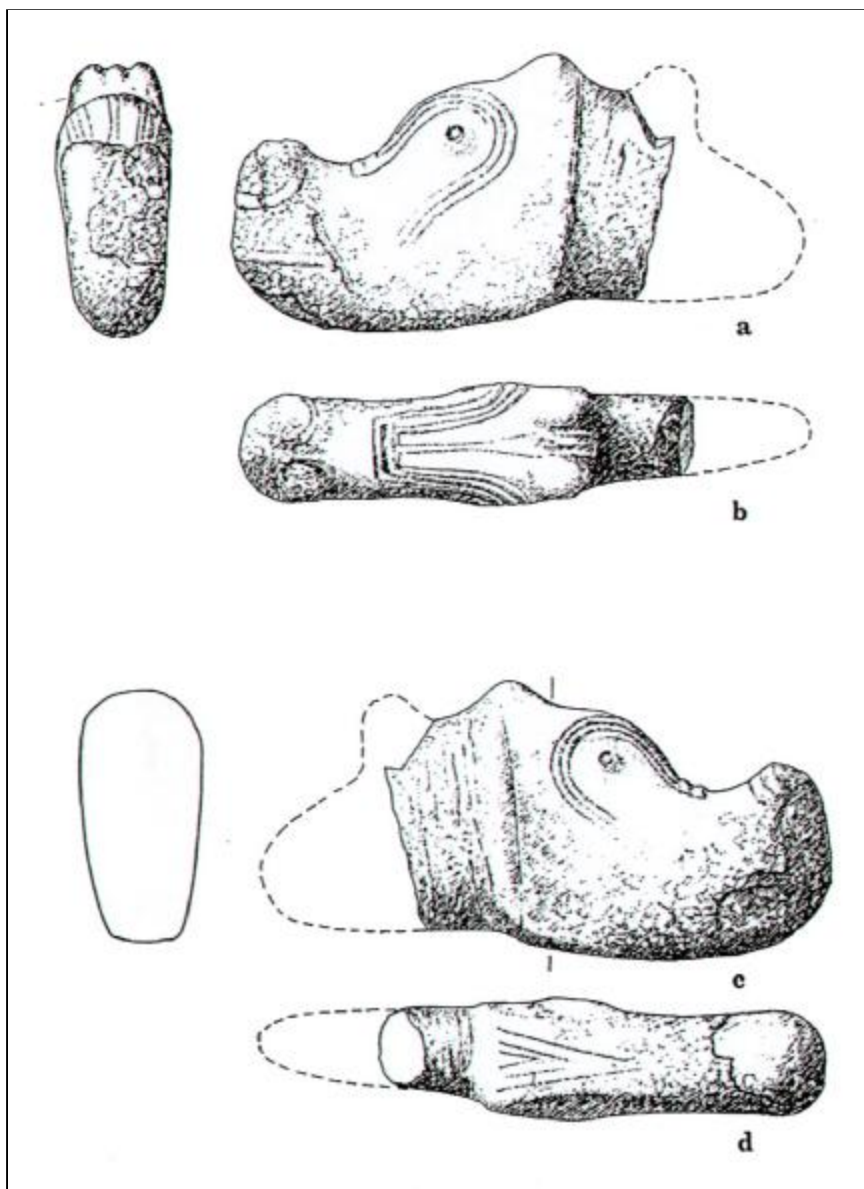


Fig. 4- a-d. Sceptrul de la Casimcea

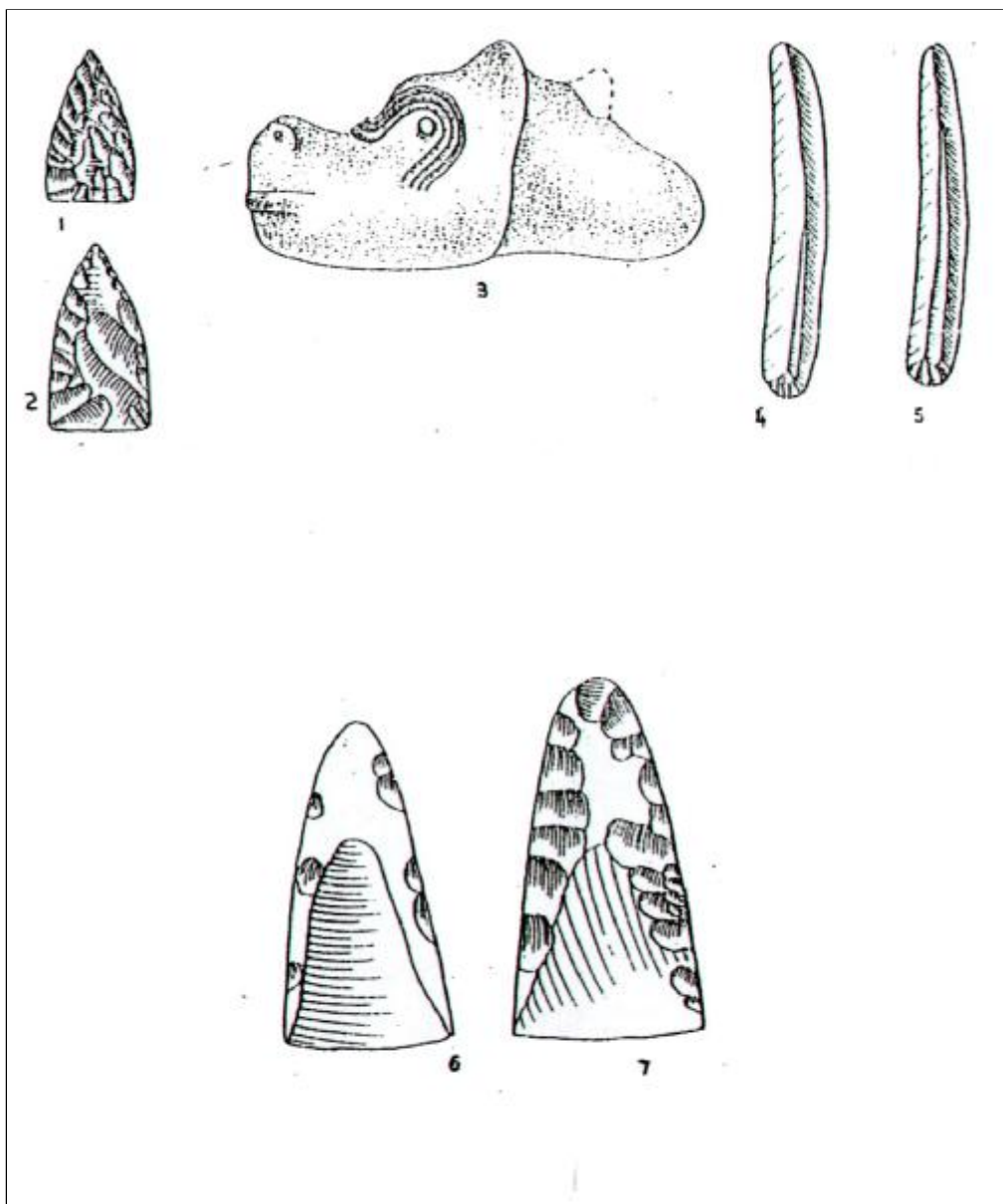


Fig. 5 - Inventarul (parțial) din mormântul de la Casimcea

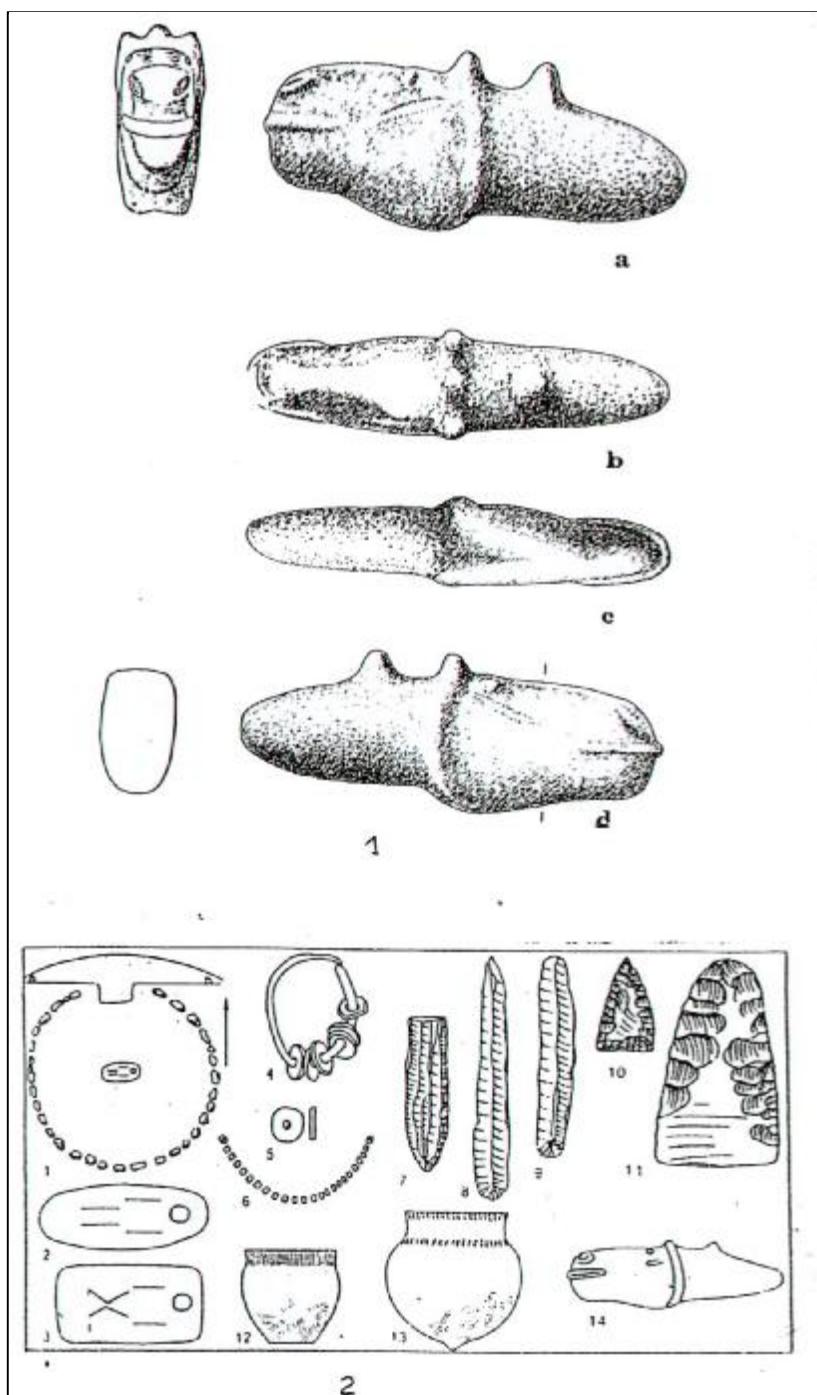


Fig. 6: 1 a-d. Sceptrul de la Suvorovo; 2. Tumulul cu mormintele și inventarul mormintelor de la Suvorovo (după V. A. Dergacev)

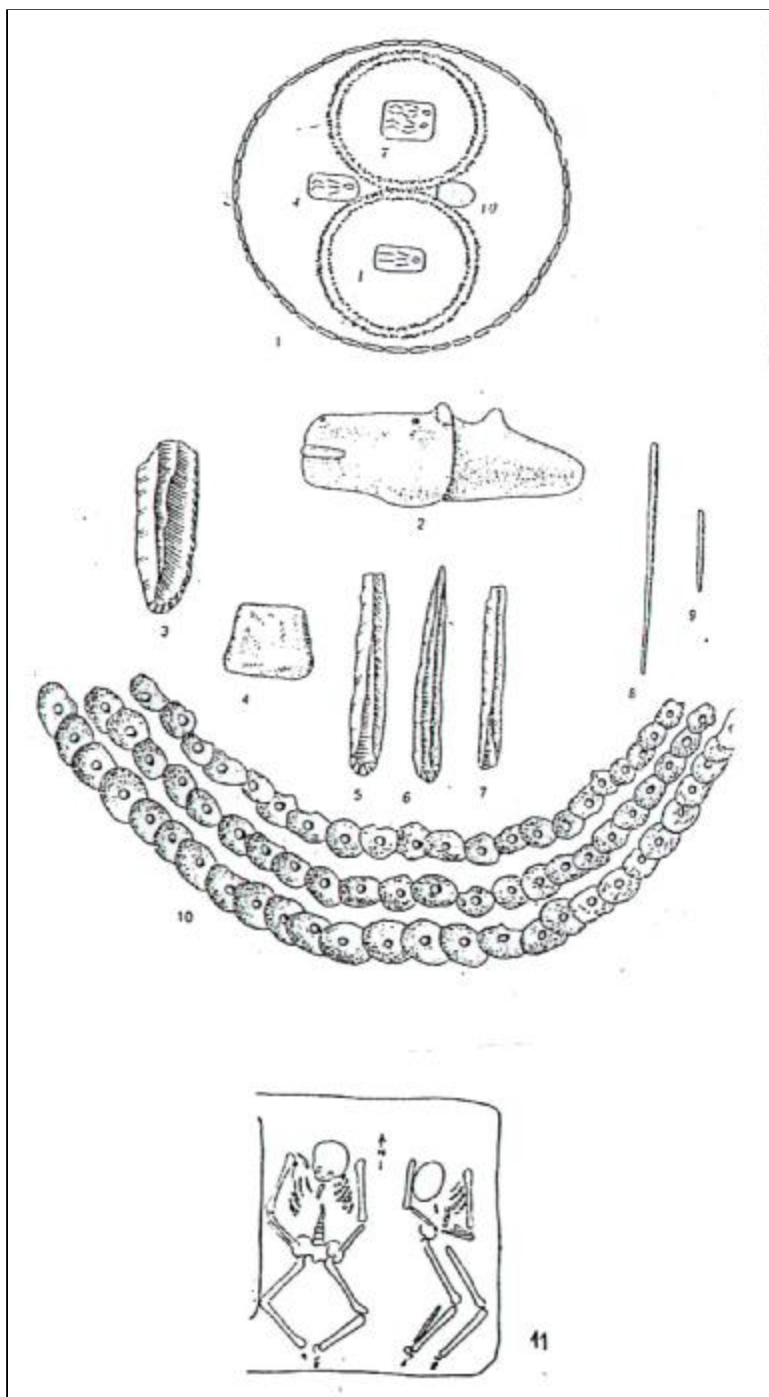


Fig. 7: 1-11. Inventarul și mormintele de la Suvorovo (după V. A. Dergacev)

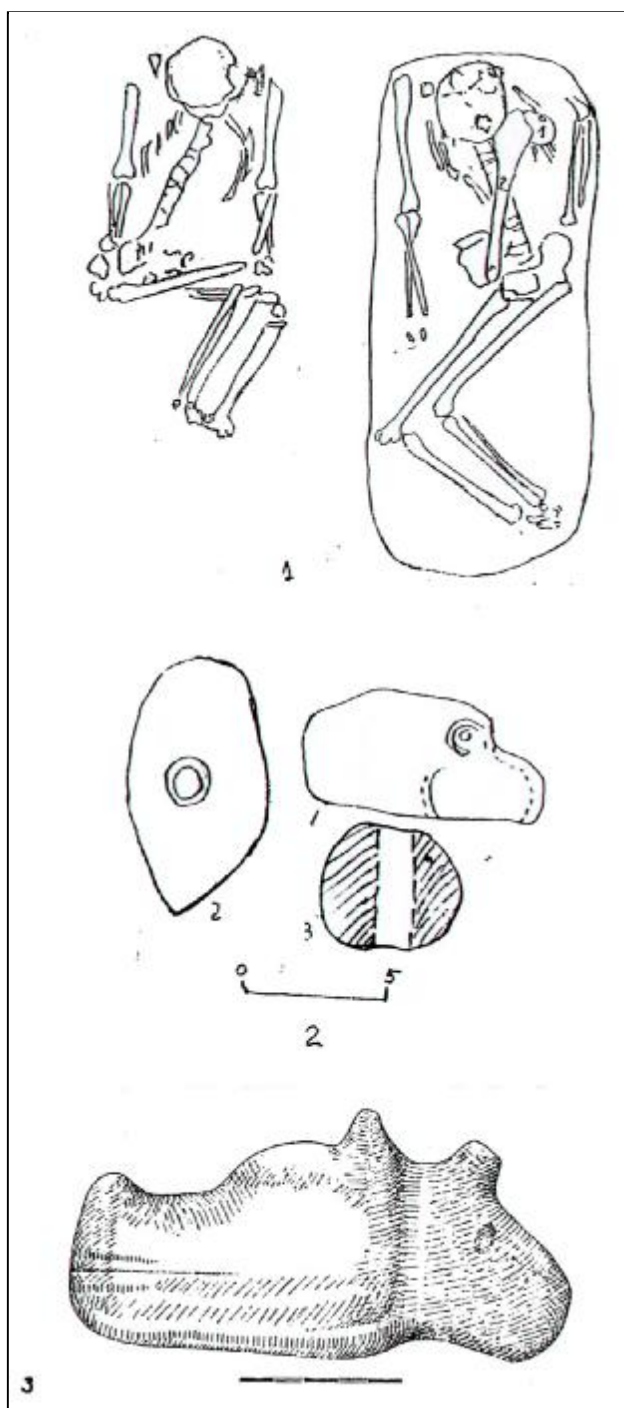


Fig. 8: 1. Mormintele de la Kjulevca; 2. Sceptrul și toporul de la Kjulevca;  
3. Sceptrul de la Rezevo

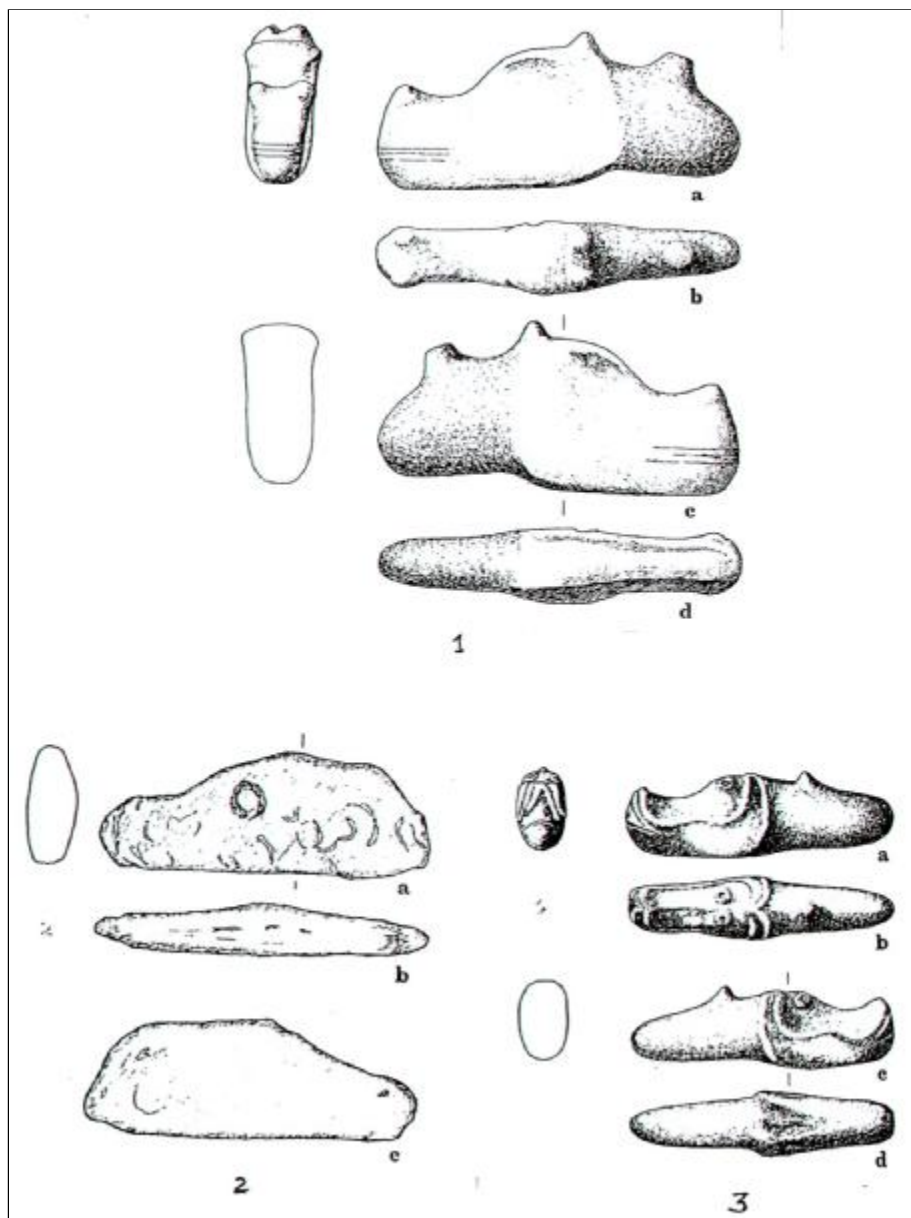


Fig. 9: 1 a-d. Sceptrul de la Drama; 2 a-c. Sceptrul de la Telis;  
3 a-d. Sceptrul de la Suvodol



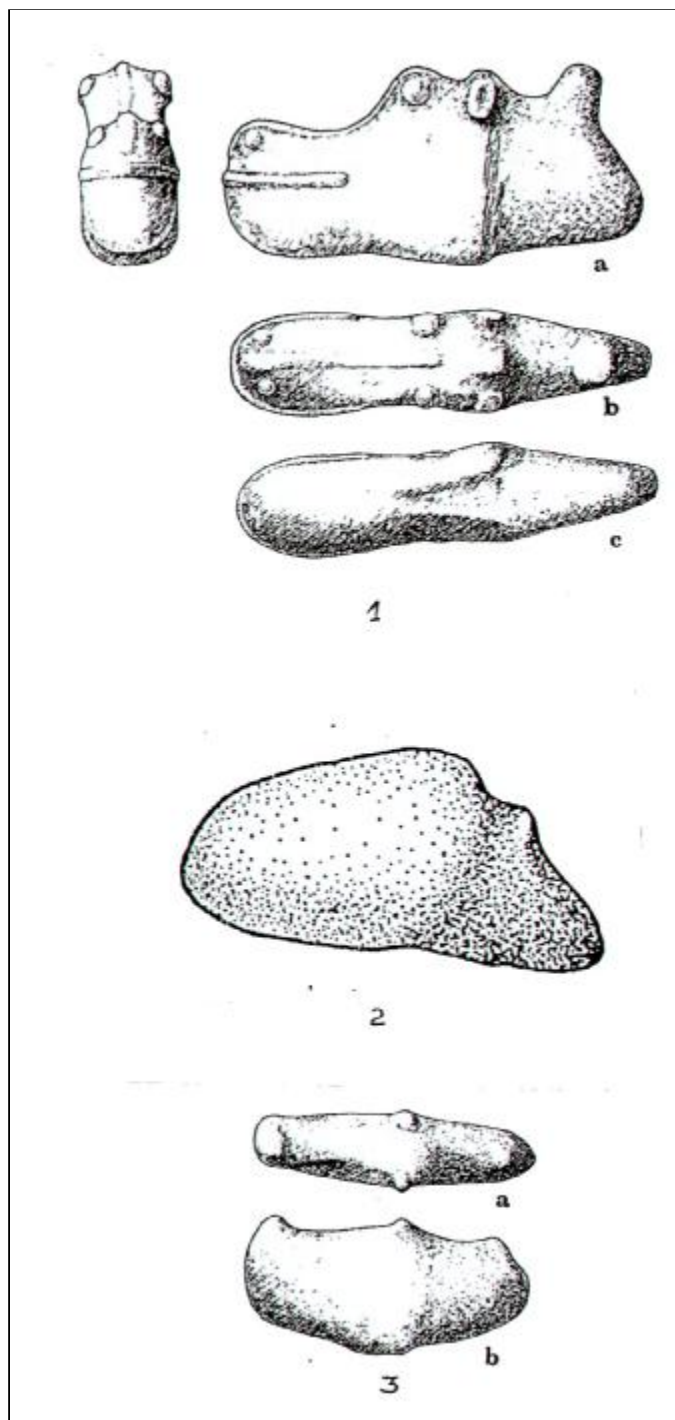


Fig.10: 1 a-d. Sceptrul de la Terekli Mekteb; 2. Sceptrul de la Kezmarok ;  
3 a-d. Sceptrul de la Chlopkovo

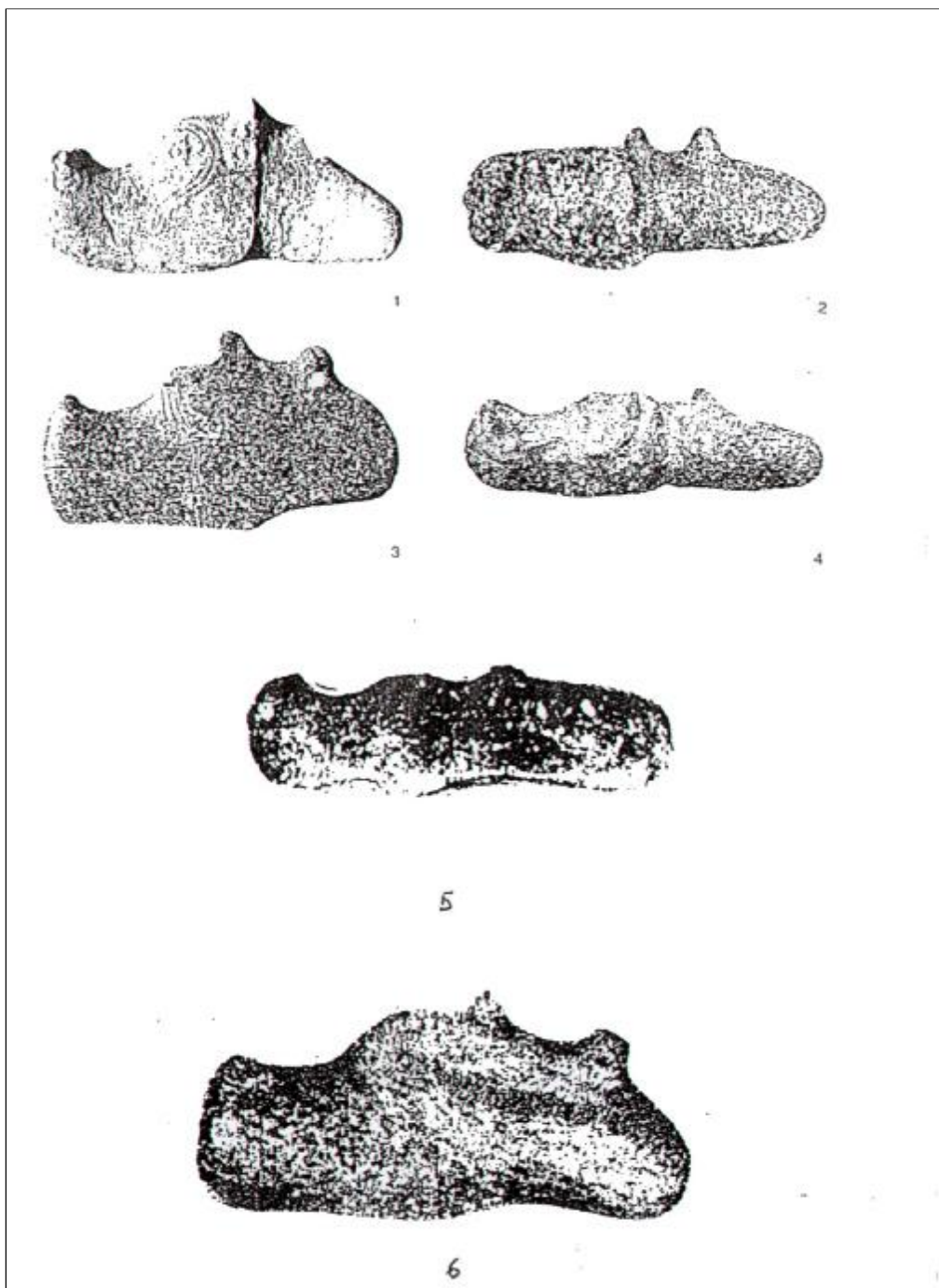


Fig. 11 - Fotografiiile unor sceptre : 1. Casimcea 2. Suvorovo ; 3. Sălcuța;  
4. Suvodal ; 5. Fitionești; 6. Drama



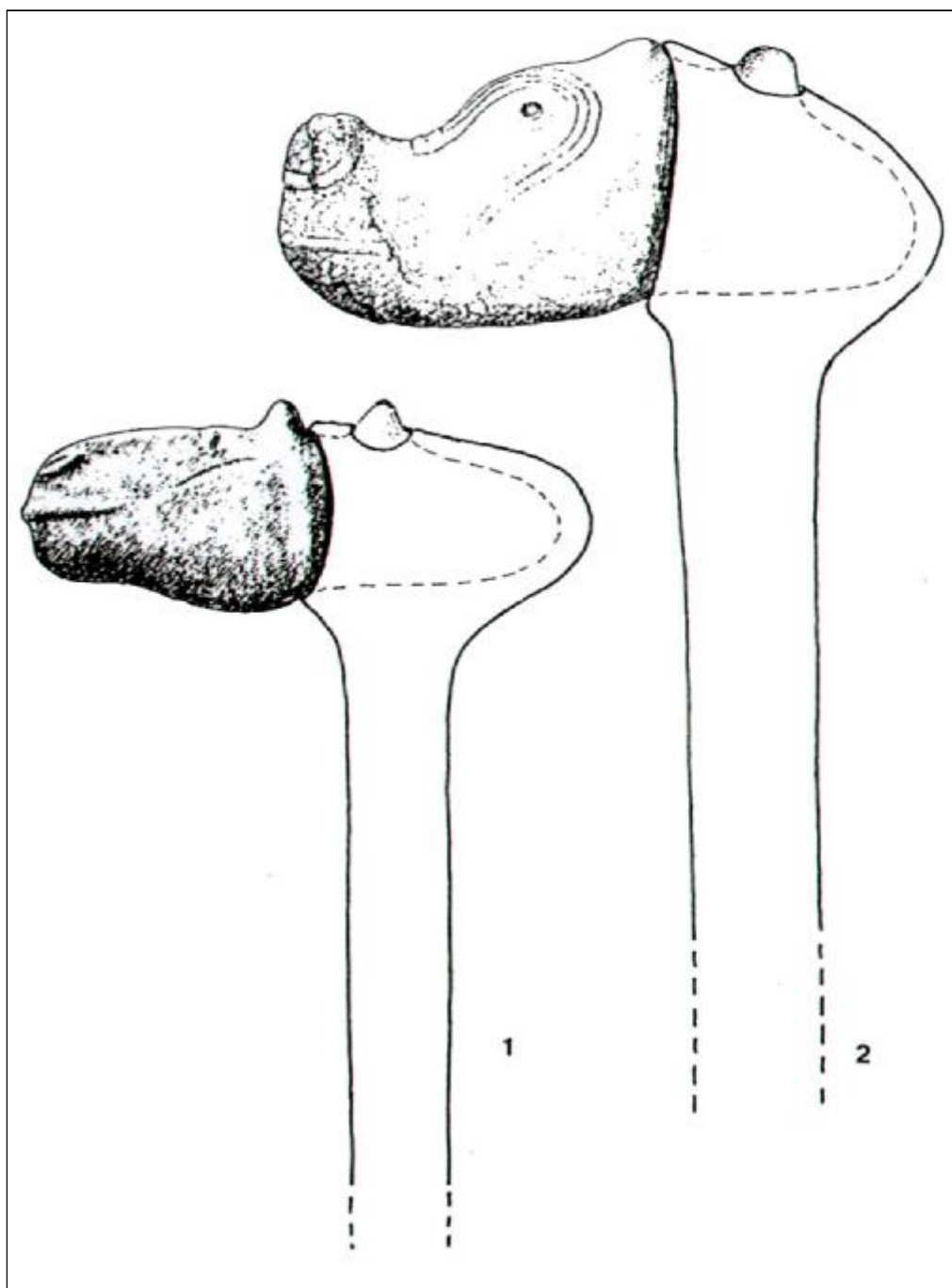


Fig. 12 – Modul de înmănușare a sceptrelor (după Govedarica și Kaiser)

## LES SCEPTRES ZOOMORPHES EN PIERRE . INTERPRÉTATIONS ET PARALLÈLES

### Résumé

Les sceptres zoomorphes en pierre mis au jour en Roumanie et au sud du Danube, à l'Est dans la région de la Volga inférieure et de la mer Caspienne ont suscité un intérêt particulier parmi les archéologues roumains et étrangers, dont nous mentionnons quelques noms représentatifs: I. Andrieşescu, Vl. Dumitrescu, D. Berciu, I. Nestor, E. Comşa, A. Dodd-Opriţescu, M. Garašanin. La plupart des sceptres ont été mis au jour sur le territoire de la Roumanie (11 pièces, y compris les trouvailles de Cadrilatère et du sud de la Bessarabie). Le nombre des trouvailles a augmenté le dernier temps: si sur toute l'aire de découverte on connaissait jusqu'en 1967 seulement 5 exemplaires, aujourd'hui leur nombre s'élève à 20. Leur concentration massive dans l'espace carpato-danubien peut être la preuve de leur production dans cette zone et justifiera leur attribution chronologique et culturelle aux étapes Precernavoda I et Cernavoda I.

L'apparition au sud du Danube des exemplaires de Reževo, Drama, Teliš et Svudol doit être mise au crédit de leur diffusion par les porteurs de la culture de Cernavoda I. L'apparition des trois pièces sur le territoire de la Russie dans la zone de la Volga inférieure (Kokberek et Chlopkovo) et de la mer Caspienne (Terekli Mekteb) est due aux relations intertribales orientées de l'Ouest vers l'Est. La réalisation de ces sceptres dans la zone des steppes orientales ne peut plus être soutenue avec fermeté parce que de telles pièces manquent dans les zones nord-pontique, égéo-anatolienne et sud-balkanique, par où celles-ci aurait pu pénétrer du côté de l'Est, sur la voie Sud. Pour l'origine locale, carpato-istro-pontique, ont opté de nombreux archéologues: Dumitrescu, Berciu, Dodd-Opriţescu, Garašanin, Goredarica, Kaiser et Hausler. Notre opinion est la même.

Le zoomorphisme constitue le trait distinctif de ces sceptres. Quant à l'animal représenté, la question est discutable et a suscité des opinions diverses. La plupart des spécialistes ont admis que les sceptres sont des représentations stylisées et schématisées d'une tête de cheval.

Introduit dans un manche de bois ou d'os, le sceptre signifiait le pouvoir social et sacerdotal de son porteur. La plupart des spécialistes qui ont affirmé l'origine orientale des sceptres réalistes les ont mis en relation avec les steppes caspiennes, nord-caucasiennes, azoviennes et nord-pontiques, surtout avec les cultures Mikailovka, Sredeni Stog II, dans le cadre plus général, avec le complexe des enterrements à ocre. Les chercheurs de Russie et d'Ukraine soutiennent encore cette hypothèse. Ce n'est qu'après 1990 que quelques archéologues roumains et allemands ont accepté l'origine occidentale, locale des sceptres réalistes et de ceux schématisés. Après avoir eu accès aux résultats des recherches de roumaines, les archéologues de Bessarabie ont reconnu que la région nord-ouest pontique et le sud de la Bessarabie sont "plus intensément influencées et liées aux cultures balkano-danubiennes" et à la culture Cucuteni-Tripolje.

Le fondement de la définition du groupe Suvorovo (énéolithique) est constitué par la tombe tumulaire à sceptre de Suvorovo, dép. de Cahul. Dans l'intention d'encadrer chronologiquement et culturellement d'une manière plus nuancée les sceptres zoomorphes, on a étudié la synchronisation entre les cultures énéolithiques de l'est et du sud-est des Carpates (Cucuteni, Gumelnița, Sălcuța et Cernavoda I) avec celles contemporaines du sud du Danube, de Transylvanie et de l'est de la Hongrie.

Si du point de vue culturel, les sceptres zoomorphes ont été encadrés dans les phases Precernavoda I et Cernavoda I, leur chronologie est également très importante. Dans cet ouvrage, on a étudié ce sujet par l'utilisation de la méthode relative (typologique - stratigraphique) et de la méthode absolue (C<sup>14</sup>). Les limites chronologiques de la culture Cernavoda I sont comprises entre le milieu du IV<sup>e</sup> mil. av. J.-C. (phase Gumelnița A2) et celui du III<sup>e</sup> mil. av. J.-C. (phase Cucuteni B2). Les sceptres zoomorphes plus anciens (pre-Cernavoda I) peuvent être datés un peu avant le milieu du IV<sup>e</sup> mil. av. J.-C.

### EXPLICATION DES FIGURES

- Fig. 1. Diffusion des sceptres
- Fig. 2. 1 a-d Le sceptre de Sălcuța  
2 a-d Le sceptre de Fitionești
- Fig. 3. 1 a-d Le sceptre de Fedeleșeni  
2 a-d Le sceptre de Vințu de Jos
- Fig. 4. a-d Le sceptre de Casimcea
- Fig. 5. Le mobilier en silex et le sceptre de la tombe de Casimcea
- Fig. 6. 1 a-d Le sceptre de Suvorovo  
2 La tombe tumulaire et le mobilier des tombes de Suvorovo (d'après V. Dergačev)
- Fig. 7. Les tombes de Suvorovo et leur mobilier (d'après V. Dergačev)
- Fig. 8. 1 Les tombes de Kjulevča  
2 Le sceptre et la hache des tombes de Kjulevča  
3 Le sceptre de Reževo
- Fig. 9. 1 a-d Le sceptre de Drama  
2 Le sceptre de Teliš  
3 a-d Le sceptre de Suvodol
- Fig. 10. 1 a-d Le sceptre de Terekli Nekteb  
2 Le sceptre de Kezmarok  
3 a-d Le sceptre de Chlopkovo
- Fig. 11. Sceptres (photos)
- Fig. 12. Attache du manche du sceptre (restitution d'après Govedarica et Kaiser)