

## ARME ȘI PODOABE INEDITE DE BRONZ DIN JUDEȚUL TULCEA

Gavrilă SIMION

Seria pieselor de bronz din perioada târzie (Br.D) a epocii definită de numele acestui metal, continuă să marcheze harta sinoptică a Dobrogei prin noi descoperiri.

Fie că sunt înregistrate sub forma unor depozite, fie ca piese izolate, toate aceste descoperiri înscriu regiunea istro-pontică, atât ca zonă a unor interferențe de interese în relațiile de schimb, cât mai ales ca un loc în care, pe lângă alte produse, se confecționau și astfel de obiecte metalice. Cu excepția celor care se încadrează în perioade de început sau de mijloc a epocii bronzului<sup>1</sup>, astfel de obiecte care se înscriu în perioada târzie a acestei epoci, le găsim aproape pe toate grupate în puține studii de specialitate întocmite de M. Irimia<sup>2</sup> și de A. Aricescu<sup>3</sup>, precum și într-un material întocmit de semnatarul acestei comunicări<sup>4</sup>.

Unele piese ce fac obiectul lucrării de față sunt descoperiri mai vechi, amintite în literatura de specialitate<sup>5</sup> doar cu simpla mențiune a existenței lor, altele sunt descoperiri mai noi din ultimii doi ani, dar care au intrat în colecția ICEM Tulcea la începutul anului 2005 prin donații sau achiziții. În aceeași ordine le vom prezenta și noi în catalogul de mai jos:

1) *celt*, descoperire fortuită pe teritoriul Sabangia, com. Sarichioi, jud. Tulcea în 1958. Colecția ICEM, nr. inv. 132 (Fig. 1).

Forma lui este alungită și profilul evazat în partea lamei. Gura este dreaptă, ușor curbată spre extremitățile frontale și cu buza evazată către suprafețele laterale ale piesei. La distanța de 0,5 cm sub buză, gura este prevăzută cu un manșon care dă armei o siguranță maximă la forțarea fixării cozii.

De la manșon până la lama celtului, fațetele laterale sunt decorate cu cinci nervuri longitudinale, dispuse la distanțe egale pe o față și executate mai puțin îngrijit pe cealaltă parte. Nervurile laterale marchează de fapt muchia toporului

---

<sup>1</sup> Nestor, 1935-1936, p. 175-189; Morintz, 1978, p. 171-190; Petrescu-Dâmbovița, 1977, p. 50-51, pl. 20; Neagu, 1993, p. 165-181, Pl. 8-10.

<sup>2</sup> Irimia, 1968, p. 89-105.

<sup>3</sup> Aricescu, 1965, p. 17-42; idem, 1970, p. 25-76.

<sup>4</sup> Simion, 2001, p. 315-333; idem, 2003, p. 63-71.

<sup>5</sup> Aricescu, 1965, p. 18, fig.2; idem, 1970, p. 25 și nota 8.

ce dă în același timp și linia formei acestuia. Una din laturi este prevăzută cu o toartă, element de bază în fixarea celtului de coada din lemn ce se atașă. Lama este netedă iar orificiul gurii are un aspect ovoidal. Piesa este acoperită uniform pe toată suprafața cu o patină nobilă maron-închis. O mică parte din lamă este știrbită încă din antichitate, iar pe una din fețele ei lama prezintă un mic grupaj de goluri mici de aer sau de la lovituri cu un corp dur.

Dimensiuni: lung. 10,7 cm; diam. gurii 2,6/2,2 cm; diam. manșon 3,1 cm, lățimea lamei 5 cm?; adâncimea golului de înmănușare 8 cm; greutatea 331 gr.

2) *celt*, descoperire fortuită în 2003 pe ternul arabil din vecinătatea nordică a cimitirului satului Sabangia, com. Sarichioi, jud. Tulcea de către cetățeanul Surdu Ion care l-a oferit spre achiziție ICEM. În prezent piesa este în inventarul institutului, cu nr. 46652 (Fig. 2).

Celtul în discuție este o piesă de format mare, cu aspect alungit aproape drept, fără decor. Fașetele au suprafețele bine netezite și clar delimitate de muchiile lor care, în partea superioară, descriu pe corpul piesei un arc. Pe una din laturi, în partea superioară a fașetei, piesa are un orificiu de forma unui sâmbure de migdală care se folosea la prinderea și fixarea ei de coadă. Gura are o formă ovoidală și este prevăzută cu un manșon cu aspect triunghiular. Pe suprafața gâtului, între arcada muchiei și manșon, se percep o suită de caneluri ușor denivelate. Suprafața a fost acoperită cu o patină neagră-maronie dar care nu se mai păstrează decât pe suprafețele destul de mici. Se pare că aceasta a fost eliminată printr-o acțiune mecanică executată destul de fin.

Dimensiuni: lung. 13,4 cm; lățimea lamei 4,05 cm; diam. manșonului 4,7/4 cm; diam. gâtului 4,05/3,2 cm; diam. gurii 3,2/2,6 cm; adâncimea golului de înmănușare 7 cm; greutatea 487 gr.

Cel de-al doilea grup de piese din bronz este alcătuit din 4 obiecte de podoabă și anume o brățară și trei inele. Din informațiile primite de la donatorul lor, Timofte Arsene, se pare că aceste piese au alcătuit inventarul unui mormânt de înhumatie descoperit și distrus în timpul unor lucrări de construcții care s-au executat în vecinătatea Mănăstirii de maici din localitatea Slava Cercheză, jud. Tulcea, în perioada anilor '70.

a) Brățara a fost turnată într-o formă plată, cu capetele deschise și puțin aplatizate. Decorul este simplu, cu aspect de zimți striati de fierăstrău, mici și tociți, dispuși în partea finală a capetelor. Restul decorului acoperă suprafața exterioară în jumătățile dinspre capete și este format din linii striate, dispuse transversal în grupaje de câte două și trei striuri iar către capete din orificii realizate la suprafață, înconjurate de cercuri mici striate superficial și partajate de câte o linie executată în aceeași tehnică (Fig. 3/1). Este bine conservată și fără patină.

Dimensiuni: diam. 6,7/6,8 cm; circumferința 20 cm; lat. 0,5 cm; la capete 0,65 cm; grosime 0,25 cm, nr. inv. 46662.

b) Inel de formă plată, cu capetele desprinse. Exteriorul este decorat cu striuri grupate pe suprafața circumferinței în trei registre, aproximativ egale. Registrele dinspre capete sunt decorate cu zimți dispuși în extremități și separați de o mediană. Aceasta este puternic striată, încât pe alocuri cavitățile ei a străpuns întreaga grosime a peretelui. Partea centrală are un decor în formă de x,

suplimentat la mijloc cu două puncte dispuse spre extremități. Lateral, semnul respectiv este completat în ambele părți de grupaje alcătuite fiecare din câte patru linii striate, dispuse transversal (Fig. 3/2).

Dimensiuni: diam. 2 cm; lung. circumferinței 6,3 cm; lat. maximă 0,6 cm; grosimea 0,1 cm; nr. inv. 46665.

c) Inel de formă plată, cu capetele desprinse și suprapuse. Exteriorul este decorat în mod uniform pe întreaga suprafață. Partea centrală a suprafeței este brăzdată pe toată lungimea de două striuri circulare și paralele, iar pe margini liniile striate creează imaginea unor zimți de fierăstrău. Fără urme de patină (Fig. 3/3)

Dimensiuni: diam. 2,1 cm; lung. circumferinței 6,8 cm; lățimea maximă 0,6 cm; grosimea 0,1 cm; nr. inv. 46663.

d) Inel de formă plată, cu capetele desprinse și suprapuse. Decorul a fost realizat pe suprafața exterioară în aceeași tehnică și cu același model ca la inelul de mai sus (Fig. 3/4).

Dimensiuni: diam. 1,9 cm; lungimea circumferinței 6,4 cm; lățimea 0,6 cm; grosimea 0,1 cm; nr. inv. 46664.

#### *Similitudini și comparații*

Celtul cu toartă pentru înmănușare și fațetele laterale decorate cu linii verticale în relief (Fig. 1) ne este bine cunoscut prin mai multe descoperiri. Cele mai apropiate asemănări le găsim în descoperirile de la Aiud<sup>6</sup>, considerat de autori ca fiind varianta răsăriteană a tipului transilvănean. De asemeni, este foarte apropiat cu una din piesele înregistrate ca o descoperire mai veche (în 1909) de la Uioara de Sus (Ocna Mureșului, jud. Alba)<sup>7</sup>. Celtul de la Uioara de Sus este grupat și el în acele variante răsăritene ale tipului transilvănean.

Piesa noastră este foarte apropiată, până la identitate, cu unul din celturile din marele tezaur de la Șpălanca II (com. Hopârța, jud. Alba), ajuns în Muzeul Național din Budapesta<sup>8</sup>. Toate aceste similitudini au fost încadrate din punct de vedere cronologic în intervalul perioadei Ha A1 (sec. XII a. Cr).

Astfel de asemănări, până la identitate, găsim și în descoperirile de la Peșcarii II (jud. Caraș-Severin) situat lângă Dunăre<sup>9</sup>.

După formă și mai ales după ornamentica sa, celtul în discuție, prezentat în fig.1, îl putem grupa în tipologia celturilor de la Gorsko Slivovo, a celor din depozitul de la Gorsko Kosovo precum și în cea de la Vărbița<sup>10</sup>. Toate le găsim clasificate de E.H. Cernîh în tipul K-34 și mai ales K-38 a căror răspândire are o pondere în regiunea de nord – nord-vest a Bulgariei<sup>11</sup> (vezi harta Fig. 4).

Singura descoperire asemănătoare din Dobrogea este celtul de la Cerna cu toate că acesta din urmă nu este prevăzut cu toartă<sup>12</sup>. În materialul de sinteză

<sup>6</sup> Petrescu-Dâmbovița, 1977, p. 80 și urm., Pl. 101/11.

<sup>7</sup> *Ibidem*, p. 114-115, Pl. 217/15.

<sup>8</sup> *Ibidem*, p. 111, Pl. 195/3.

<sup>9</sup> Medeleț, Soroceanu, 1995, p. 19, Pl. 2/17.

<sup>10</sup> Morintz, 1978, p. 176-178 și Fig. 99/1-2, 7 și 9.

<sup>11</sup> Cernîh, 1978, p. 185-203, Fig. 100 și Pl. 36-38.

<sup>12</sup> Simion, 2001, p. 315-333; *idem*, 2003, p. 68, Pl. 7/9.

întocmit de V. Dergacev astfel de modele le găsim grupate ca celturi de tip Vărbița și le încadrează într-o perioadă mai târzie, în comparație cu celelalte studii, adică în Ha A2 – Ha B (sec. XI –X a. Cr)<sup>13</sup>.

Cel de-al doilea celt de la Sabangia (Fig. 2) se înscrie în aceeași contemporaneitate ca și primul, dar se diferențiază ca aspect și formă față de el, înscriindu-se, fără ezitare, în seria celor de tip Oinac.

Contemporaneitatea lor ne este asigurată de descoperirile de la Gorsko Slivoro și Gorsko Kosovo unde, în același loc, s-au găsit ambele forme de celturi<sup>14</sup>.

În ansamblul descoperirilor de acest gen, cel de-al doilea celt de la Sabangia își are similitudini până la identitate cu piesele din depozitul de la Constanța<sup>15</sup>, cu cea mai mare parte din piesele depozitului de la N. Bălcescu<sup>16</sup> precum și cu celtul de la Gura Dobrogei<sup>17</sup>. El poate fi încadrat în aceeași tipologie cu celturile descoperite la Casimcea<sup>18</sup>, cu singura deosebire că două din aceste din urmă piese au toarta pentru fixarea lor de coadă pe una din laturi și nu lateral.

Tot în zona din sudul Dunării, pe teritoriul Bulgariei de azi, acest tip de celturi își găsește analogii într-o serie de descoperiri, cu precădere de-a lungul zonei sud-dunărene, la Plevna, în apropierea centrului Veliko Tîrnovo și mai ales în zona Ruse. Mai rară este răspândirea celor două tipuri de celturi<sup>19</sup> în părțile de est, la sud de Șumen (Fig. 4).

În tipologia lui E.N. Cernîh îl găsim clasificat în grupa K -18 și K -20<sup>20</sup>.

La nord de Dunăre un astfel de tip de celturi îl găsim în cea mai mare parte la piesele din tezaurul de la Oinacu, jud. Ilfov<sup>21</sup> și la una din piesele de la Drajna de Jos<sup>22</sup>.

Urmărind drumul analogiilor către nord, cel de-al doilea celt de la Sabangia își găsește analogii în descoperirile de la Râsești și Bogdana (jud. Vaslui) la celtul din depozitul de la Ciorani, jud. Bacău ca și la un celt de la Ulm-Liteni (jud. Iași)<sup>23</sup>. Îl găsim de asemenea, într-un singur exemplar în marele depozit de la Șpălanca II (jud. Alba) din Transilvania<sup>24</sup>.

Studiul de sinteză al lui V.A. Dergacev acordă o atenție cuvenită celtului de tipul Oinacu-Constanța și Vărbița-Krivoi Kuga Gorsko Kosovo, dar nu le extinde ca expansiune peste Prut, decât prin câte o singură descoperire pentru fiecare formă<sup>25</sup> (Fig. 4).

<sup>13</sup> Dergacev, 1997, p. 21 și urm., Fig. 3/ II, 1-5 și harta 5/II.

<sup>14</sup> Morintz, 1978, p. 178 și Fig. 99/5-8 și 9-10 cu bibliografia citată.

<sup>15</sup> Irimia, 1968, p. 90 și urm., Fig. 1/1, Fig. 2/2-4, Fig. 3/2-5, Fig. 6-10.

<sup>16</sup> Aricescu, 1970, p. 27 și urm., Fig. 1/4-5 și Fig. 3/47.

<sup>17</sup> Ibidem, p. 28, Fig. 4/1 (a, b, c).

<sup>18</sup> Simion, 2001, p. 320 și urm., Pl. 7/1-4; idem, 2003, p. 67 și urm., Pl. 7/1-4.

<sup>19</sup> Cernîh, 1978, p. 192, Fig. 98.

<sup>20</sup> Ibidem, p. 185 și urm., Pl. IV/8 (K2 – K24); p. 189, 193, Pl. 33/K18 (6, 10 și 16) și Pl. 34/K20 (3-10).

<sup>21</sup> Marinescu-Bâlcu, 1963, p. 518 și urm.; Petrescu-Dâmbovița, 1977, p. 79, Fig. 95/1-6.

<sup>22</sup> Andrieșescu, 1925, p. 363, Pl. III/8; Petrescu-Dâmbovița, 1977, p. 78 și urm., cu observațiile de la nota respectivă și Fig. 89/4.

<sup>23</sup> Petrescu-Dâmbovița, 1964, p. 255 și urm. și Fig. 3/1; p. 259 și Fig. 6/1; idem, 1977, p. 76-77 și Fig. 85/1-4 și 88/4.

<sup>24</sup> Idem, 1977, p. 111, Fig. 193/13,19.

<sup>25</sup> Dergacev, 1997, p. 21 și urm., Fig. 3/1-3 și 6-13 și hărțile 4 și 5.

Cel de-al doilea lot de obiecte, format dintr-o brățară și trei inele descoperite la Slava Cercheză, jud. Tulcea, are ca cele mai apropiate similitudini o bună parte din obiectele de același gen din tezaurul de bronzuri de la Băleni<sup>26</sup>. Modelul respectiv, din linii striate dispuse transversal și grupate în fascicule de câte două, trei sau mai multe hașuri, ori singulare sau în formă de x, îl găsim pe asemenea obiecte de podoabă descoperite în multe tezaure din Transilvania. Cele mai apropiate modele de descoperirea noastră le găsim pe obiectele din tezaurul de la Aiud<sup>27</sup> și la Uioara de Sus<sup>28</sup> unde piesele au decorul realizat nu numai din hașuri striate, ci și din mici cercuri cu un aspect de simple orificii de suprafață. Alte ornamente alcătuite din hașuri striate le găsim la brățările din tezaurul de bronzuri de la Șpălana II<sup>29</sup> și Poșaga de Sus<sup>30</sup>, localități din județul Alba.

Aceleași observații și asemănări le găsim și la brățările din tezaurele de la Pecica II (jud. Arad)<sup>31</sup>, de la Gușterița II (jud. Sibiu)<sup>32</sup> și de la Suseni (jud. Mureș)<sup>33</sup>. Ca o primă observație geografică constatăm că toate descoperirile din localitățile transilvănene amintite sunt amplasate în zona de sud a provinciei, ca și descoperirile similare a acelor culturi pe care le-am supus discuției noastre în rândurile de mai sus.

În continuare vom încerca să stabilim relațiile cronologice dintre piesele prezentate de noi și celelalte descoperiri similare din țară. Regretăm că pentru obiectele de podoabă nu am găsit literatură pentru descoperiri asemănătoare în sudul Dunării și nici în zona nord-pontică de unde a migrat cultura Sabatinovka în care se înscriu și piesele noastre.

#### *Încadrări cronologice și comentarii*

Piesele de bronz prezentate în rândurile de mai sus se grupează în două categorii, bine distincte: două culturi care provin din satul Sabangia, com. Sarichioi și grupul celor patru obiecte de podoabă descoperite într-un mormânt din localitatea Slava Cercheză.

Deși ele au fost prezentate după tipicul clasificării tradiționale, armele și apoi podoabele, de data aceasta încadrările în cronologia cuvenită ne obligă să inversăm ordinea prezentării lor.

Obiectele de podoabă (brățara și cele trei inele), grupându-le în similitudinile amintite mai sus, se încadrează ca produse ale culturii Sabatinovska - Noua-Coslogeni (bronzul târziu), care apare și se dezvoltă cu puțin înainte de 1300 a. Chr. pe teritoriul de la apus de Nistru, cu probabilitate chiar de la jumătatea sec. al XIV-lea se extinde spre sud-vest și se încheie în a doua jumătate a sec. al XII-lea a. Chr.<sup>34</sup> Faptul că între numeroasele piese de la Băleni în care se grupează ca

<sup>26</sup> Dragomir, 1967 a, p. 89-105; idem, 1967 b, Pl. R.18-f – R 18-i.

<sup>27</sup> Petrescu-Dâmbovița, 1977, p. 80-81, Pl. 111 și 112/4a.

<sup>28</sup> *Ibidem*, p. 114 -117, Pl. 217 /15.

<sup>29</sup> *Ibidem*, p. 108-112 și 135 și urm., Pl. 195, 203, 205, 207 și 208.

<sup>30</sup> *Ibidem*, p. 103, pl. 15 și 15 a.

<sup>31</sup> *Ibidem*, p. 101 și urm., Pl. 175/ 6a.

<sup>32</sup> *Ibidem*, p. 95-97, Pl. 155-157.

<sup>33</sup> *Ibidem*, p. 107-108, Pl. 190 /11 și 12.

<sup>34</sup> Florescu, 1964, p. 190 și urm.; idem, 1991, p. 13; Morintz, 1978, p. 156 și urm.

similitudine și obiectele noastre, se fac prezente și câteva elemente de podoabă de tip Medgidia - încadrate cronologic în perioada bronzului mijlociu, ne determină să înscrîm și noi depozitul din sudul Moldovei (de la Băleni) în prima etapă a ultimei epoci a civilizației bronzului, adică în sec. al XIII-lea, cu toate că, chiar autorul studiului acestui mare tezaur remarcă apartenența unor piese din componența lui, la o perioadă ulterioară celei în care au fost încadrate<sup>35</sup>.

De altfel și celelalte tezaure în care noi am găsit asemănări mai apropiate, atât în ceea ce privește tehnica în care au fost realizate, cât și după formă și dispunerea decorului de pe astfel de obiecte de bronz, ele se încadrează în prima etapă a Hallstattului timpuriu, adică Ha A1<sup>36</sup>. Diferența dintre decorul de pe obiectele similare încadrate în perioada bronzului mijlociu sau din prima etapă a bronzului târziu și cele din etapa următoare Br D – Ha A1 și, mai ales în Ha A1 sau Ha A2, constă în faptul că decorul pe piese mai timpurii este dispus într-o formă mult mai densă, cu aspecte mai variate și mai accentuat executate, pe când, la obiectele încadrate în etapa hallstattiană, decorul este reprezentat mai aerat și prin mai puține figuri preluate din ansamblul de forme executate pe cele tradiționale<sup>37</sup>.

Ca atare, obiectele de podoabă de la Slava Cercheză, jud. Tulcea, pot fi atribuite grupului cultural Coslogeni - în al cărui areal se încadra și teritoriul Dobrogei dar, într-o perioadă din finalul existenței sale.

Spre deosebire de grupul de obiecte de podoabă, cele două celturi descrise în rândurile de mai sus, deși se diferențiază ca formă tipologică, ele sunt contemporane și aparțin ca produs aceluiași grup cultural de tip Oinac. La o privire de ansamblu pe harta sinoptică a descoperirilor acestui tip de arme observăm că ele se amplasează în aria de răspândire a culturii Pșeničevo – Babadag – Cozia, cu infiltrațiile ei: insula Banului până în zona din sudul Transilvaniei, apoi Ruse – Giurgiu – Oinac și în sfârșit, pe direcția coloanei principale: Pșeničevo – Constanța - Babadag – Cozia și, mai departe, spre Saharna – Solonceni<sup>38</sup>.

În această viziune și ținând seama și de încadrarea lor cronologică Ha A1, nu excludem posibilitatea că ele să fi fost realizate și folosite de purtătorii culturii de tip Babadag încă din prima etapă a acțiunilor lor migratoare din regiunile balcanice de la sud de Dunăre către zonele din nord-estul carpatin (vezi harta Fig. 4).

---

<sup>35</sup> Dragomir, 1967, p. 94.

<sup>36</sup> Petrescu-Dâmbovița, 1977, p. 80-121.

<sup>37</sup> Petrescu-Dâmbovița, vezi Pl. de la notele 27-33 de mai sus în comparație cu Pl. 21, 26, 32-47 și mai ales cu cele de la Uriu, p. 71, Pl. 69-70 și Domănești, p. 57, Pl. 45-46 la care autorul studiului asupra bronzurilor de la Băleni face trimiterea comparativă și de încadrare.

<sup>38</sup> Simion, 1988, p. 529 și urm.; idem, 2003, p. 387 și urm.

## BIBLIOGRAFIE

- Andrieșescu, I., 1925 - Roumanie.- *Le dépôt de bronzes de Drajna de Jos et l'épée de Bucium*, Dacia, 2, p. 345-384.
- Aricescu, A., 1965 - *Depozitele de bronzuri din Dobrogea*, SCIV, 16, 1, 17-42.
- Aricescu, A., 1970 - *Depozitele de unelte, arme și podoabe de bronz din Dobrogea, Pontica*, 3, 25-76.
- Cernîh, N.E., 1978 - *Gornoe delo i metallurgica v drevnejšei Bolgarii*, Sofia.
- Dergacev, V.A., 1997, *Metalliceskie izdelica k probleme genezica Kultur rannego galistata kerpato-danubio-nordpontiiskogo regiona*, Chișinău.
- Dragomir, I.T., 1967 a - *Un nou depozit de obiecte de bronz descoperit la Băleni în sudul Moldovei*, Danubius, I, 89-113.
- Dragomir, I.T., 1967 b - *Le dépôt de l'âge du bronze tardif de Băleni*, Inventaria Archaeologica. Corpus des Ensembles Archéologiques, sous la rédaction de Ion Nestor, București.
- Florescu, A.C., 1964 - *Contribuții la cunoașterea culturii Noua*, ArhMold, 2-3, p. 143-216.
- Florescu, A.C., 1991 - *Repertoriul culturii Noua-Coslogeni din România – Așezări și necropole*, Călărași.
- Hänsel, B., 1976 - *Beiträge zur regionalen und chronologischen Gliederung der Älteren Hallstattzeit an der Unteren Donau*, I, Bonn.
- Irimia, M., 1968 - *Un depozit de bronzuri la Constanța*, Pontica I, p. 89-105.
- Marinescu-Bâlcu, S., 1963 - *Klad bronzovik izdeliĭ v Oĭnake*, Dacia, N.S., 7, p. 517-526.
- Medeleț, Fl., 1995 - *Ein urnenfelderzeitlicher Depotfund von bronzenen Werkzeugen in Fratelia, bei Timișoara, Kr. Timiș*, Bronzefunde aus Rumänien, Prähistorische Archäologie in Südosteuropa, Band 10, Berlin, 17-25.
- Morintz, S., 1978 - *Contribuții arheologice la istoria tracilor timpurii*, București.
- Neagu, M., 1993 - *The Eastern Component of the Coslogeni Culture*, CCDJ, 10, p. 165-192.
- Nestor, I., 1935-1936 - *Dépôt de bronzes de Medgidia (Dobrogea)*, Dacia, 5-6, București: 175-189.
- Petrescu-Dâmbovița, M., 1977 - *Depozitele de bronzuri din România*, București.
- Simion, G., 2001 - *Cultures et groupes culturels dans la région du Bas Danube à la fin du bronze récent*, Der Nordkarpatische Raum in der Bronzezeit, Baia-Mare.
- Simion, G., 2003 - *Cultures et groupes culturels dans la région du Bas Danube à la fin du bronze récent*, Culturi antice în zona Gurilor Dunării, I, Tulcea p. 63-78.
- Soroceanu, T., 1995 - *Bronzefunde aus Rumänien – bearbeitet und redigiert*, Prähistorische Archäologie in Südosteuropa, Band 10, Berlin.

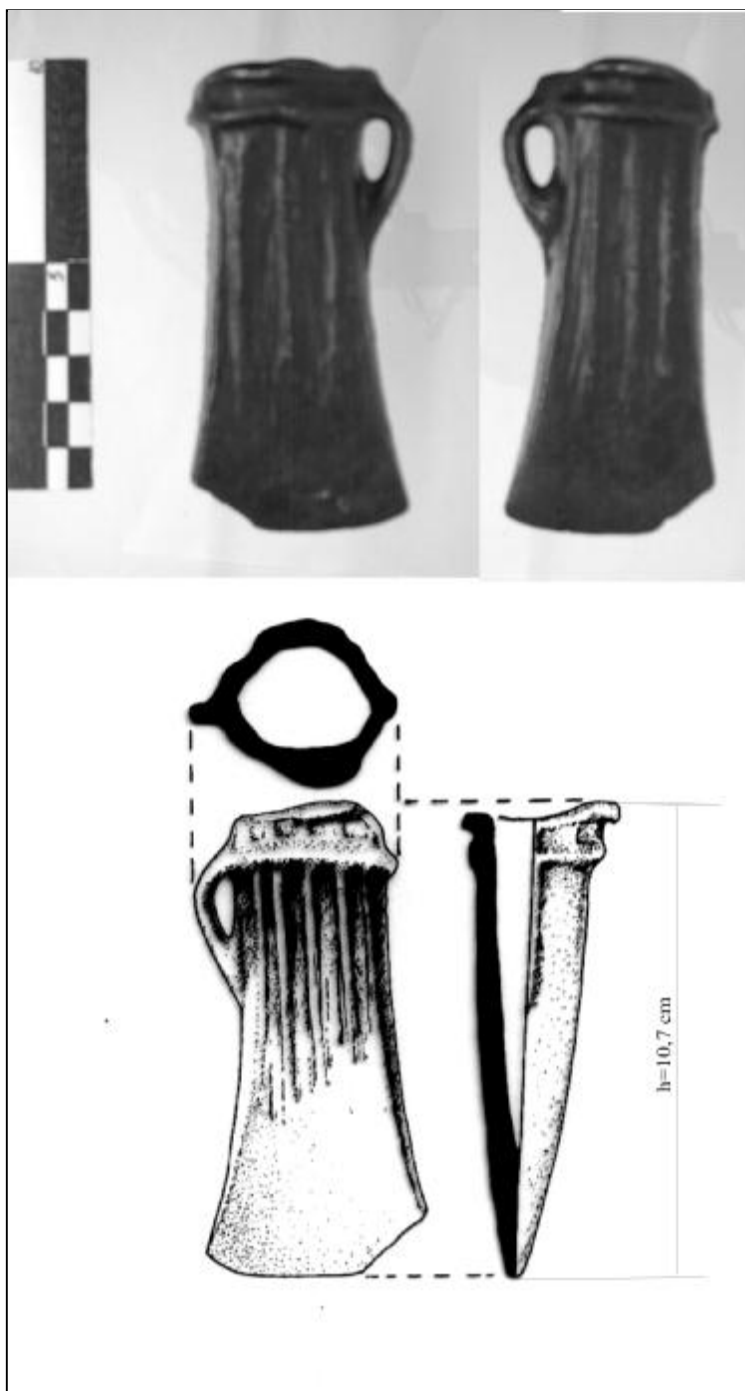


Fig.1- Celtul nr.1, de la Sabangia, descoperit în 1958



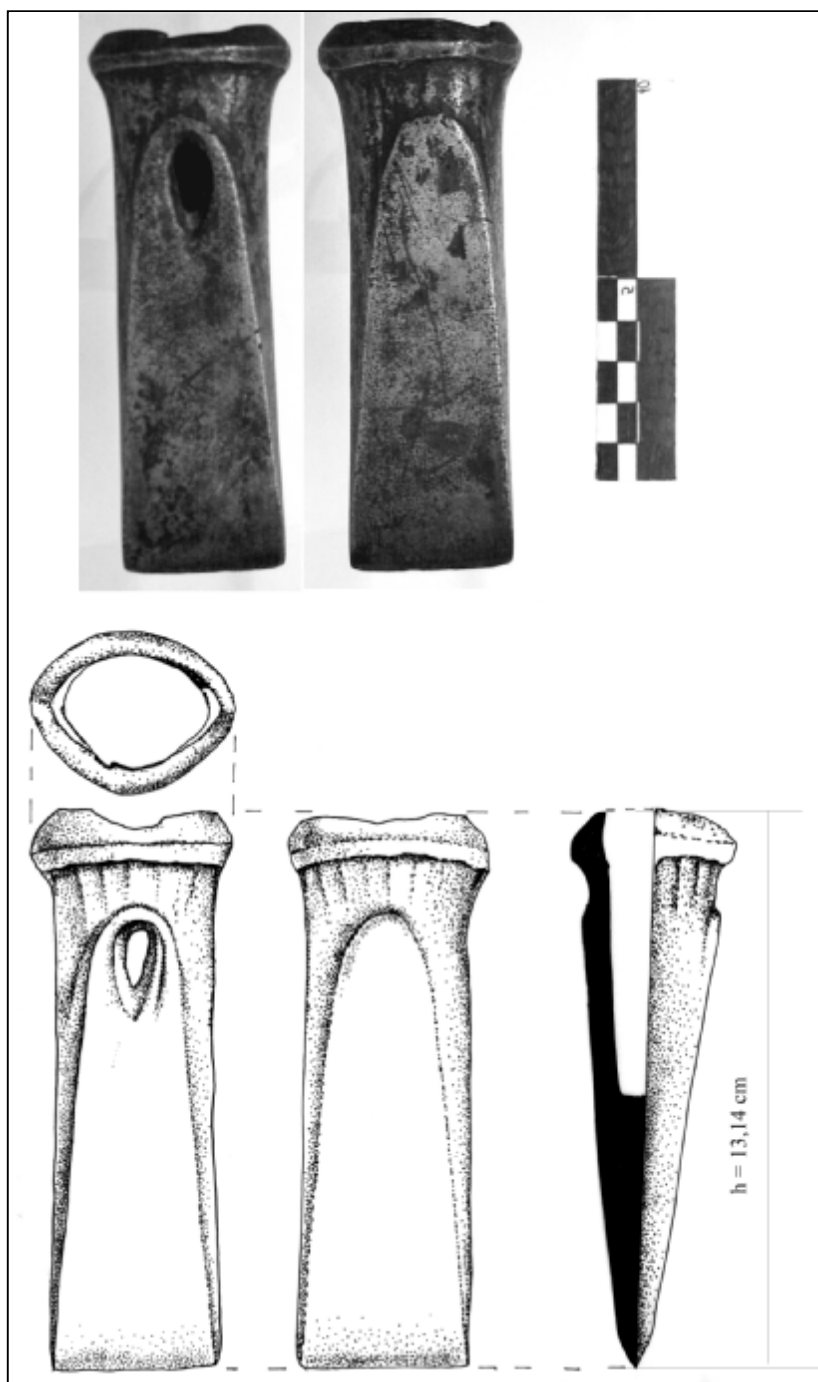


Fig. 2 - Celtul nr.2, de la Sabangia, achiziționat în anul 2005

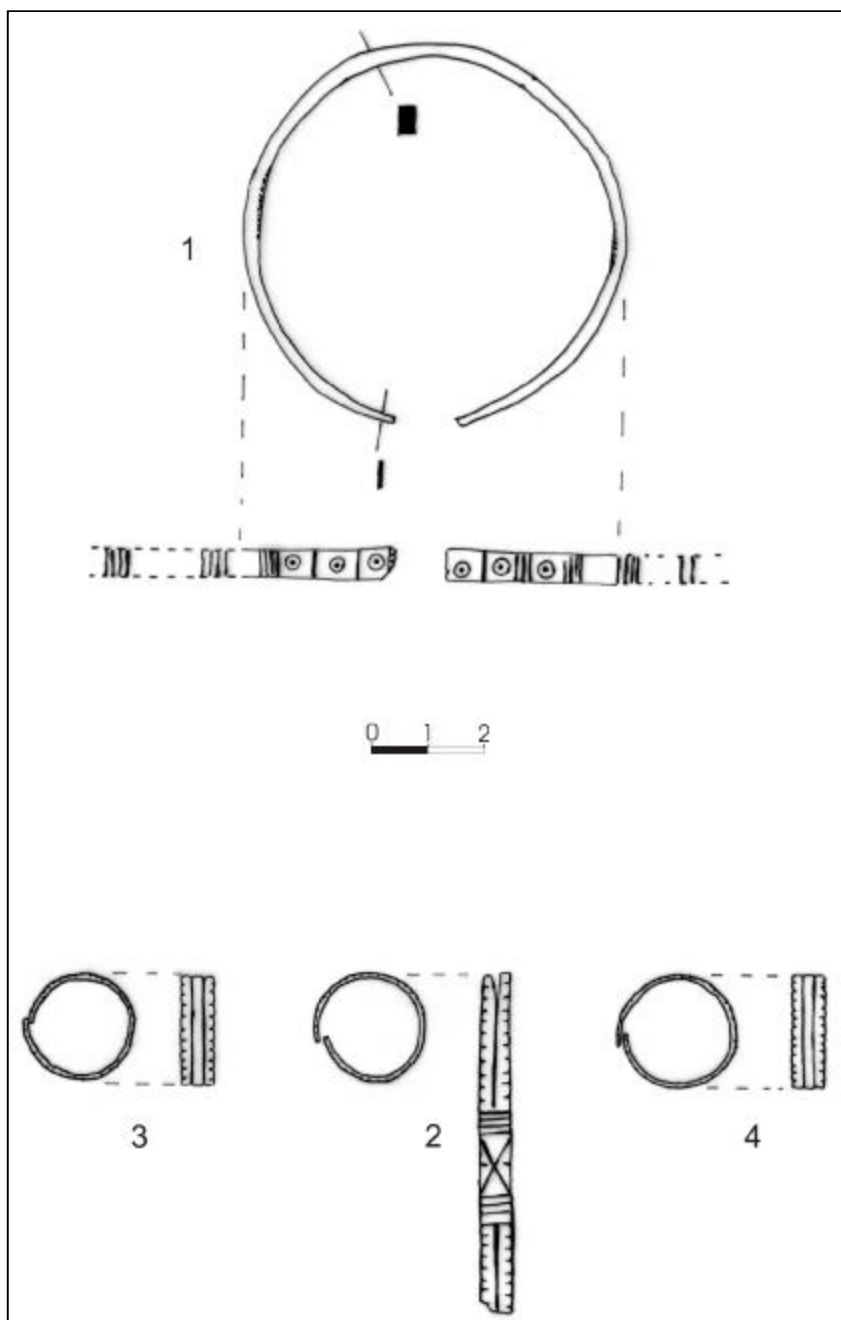
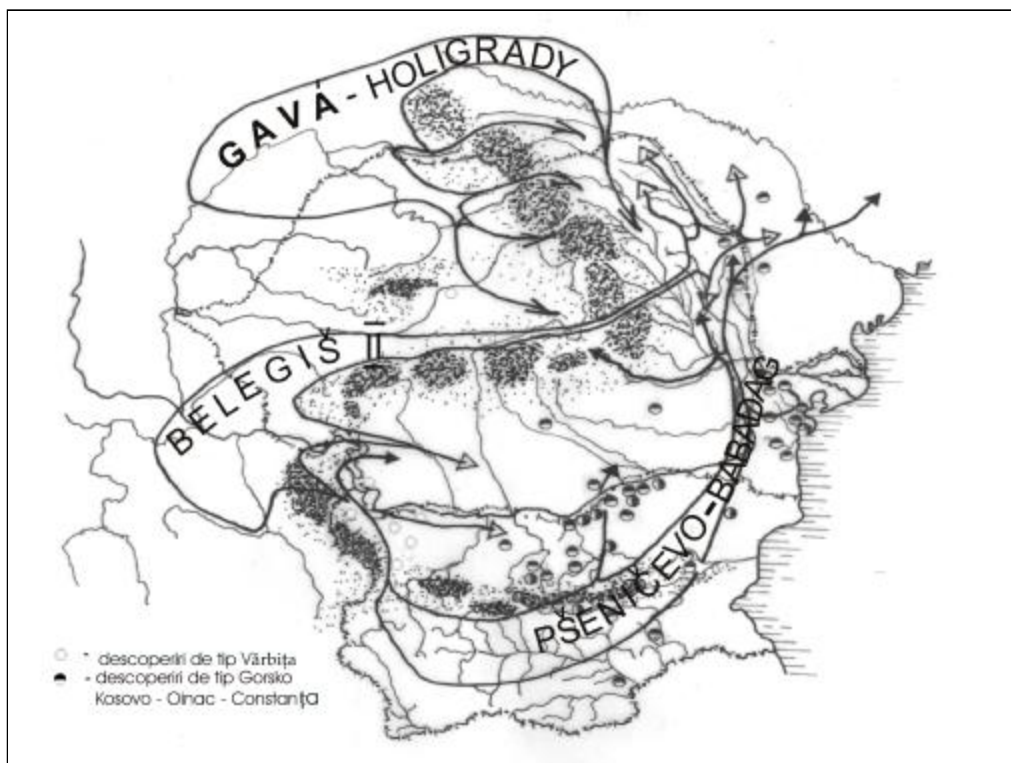


Fig. 3 - Obiecte de podoabă de la Slava Cercheză



**Fig. 4 - Harta cu răspândirea celturilor de tip Vărbîța și Oinac.**  
 (întocmită după Petrescu-Dâmbovița - harta 2 și 3; după Cernîh - p.192, fig.30;  
 Dergacev - harta 4 și 5 și Simion, 2003)

## **ARMES ET PARURES INÉDITES DE BRONZES DU DÉPARTEMENT DE TULCEA**

### Résumé

On y présente deux haches de bronzes de type „celte” parmi lesquelles une ancienne découverte est représentée en littérature de spécialité seulement par une photographie (A. Aricescu, 1965, 18, fig.2). Les autres pièces (Fig. 2 et 3) font partie depuis 2005 de l’inventaire de l’ICEM Tulcea.

„Les celtes” sont des découvertes fortuites dans la localité de Sabangia, commune de Sarichioi, départ. de Tulcea que l’auteur de l’étude les a encadré dans le type „Oinac”.

Du point de vue culturel ce type de celte est considéré un produit de la culture de type Psenicevo-Babadag; du point de vue chronologique il est placé dans la période Ha A1. Sa diffusion est attribué à la première vague migratrice de cette culture en expansion du Sud du Danube vers les zones nord danubiennes.