

CONSIDERAȚII PRIVIND REALIZAREA DECORULUI IMPRIMAT PE CERAMICA DIN PRIMA EPOCĂ A FIERULUI ÎN SPAȚIUL NORD-VEST PONTIC*

Sorin AILINCĂI, Andrei V. NICIC,
Gabriel JUGĂNARU, Cătălin DOBRINESCU

În general, studiul ceramicii, trebuie să aibă ca rezultat considerații de ordin cronologic, de distribuție geografică și relația acesteia cu oamenii care au creat-o¹. Cercetările referitoare la cunoașterea manifestărilor culturale din prima epocă a fierului din spațiul vest-pontic au făcut de multe ori apel la caracteristicile tipologice și stilistice ale ceramicii pentru definirea unor culturi sau *orizonturi* culturale. Astfel, specialiștii acestei epoci sunt familiarizați cu denumiri de genul: *orizontul hallstattian cu ceramică incizată*², *marele complex cu ceramică imprimată*³, *cultura hallstattului canelat la Răsărit de Carpați*⁴ etc. Deși, de multe ori interpretat etnic, fiecare „orizont”⁵ enunțat mai sus reflectă totuși mai întâi un mod de ornamentare al ceramicii, caracteristic unui anumit spațiu și unui interval cronologic relativ unitar.

În ceea ce privește ceramica din prima epocă a fierului decorată prin imprimare, aceasta poate fi atribuită unor realități arheologice ce pot fi diferențiate cronologic și cultural în două aspecte. Astfel, un prim aspect al

* Prezentul studiu se dorește a fi o formă mai completă și mai accesibilă cercetătorilor români a unui articol apărut recent: A.V. Nicic, S. Ailincăi, *K voprosu o tehnike nanesenija štampovannogo dekora na rannegal'statskoj loščenoj stolovoj keramike Karpato-Dunajsko-Pontijskogo regiona*, UKŽ 1, 2003, p. 97-107.

¹ A. van As, *Pottery technology, ethnoarchaeology and the ecology of the potter's craft*, Contribution to the study of pottery technology, Amsterdam, 1986, p. 7

² A. László, *MemAntiq.*, 12-13 (1986), 65-91; O. Levițki, *Grupul Holercani - Hanska. Aspectul pruto - nistrean al complexului hallstattian cu ceramică incizată*, *Relation Thraco - Illyro - Hellénique*, Actes du XIV^e Symposium National de Thracologie. Băile Herculane, 1992 (1994), p. 219-256.

³ S. Morintz, P. Roman, *SCIV*, 20 (1969), 3, p. 393 - 423.

⁴ O. Levițki, *Cultura hallstattului canelat la răsărit de Carpați*, București, 1994.

⁵ Prin „orizont ceramic” înțelegem o serie de forme, decoruri sau modalități de realizare a decorului folosite simultan la un oarecare număr de așezări, indicând faze de locuire care pot fi considerate sincrone pe baza acestor elemente.

acestei forme de manifestare este caracterizat de „grupurile culturale” de tip Babadag II⁶, Insula Banului⁷, Pšenicevo⁸, Cozia⁹, Saharna Solonceni¹⁰ și faza a doua a culturii Černoles¹¹, fiecare dintre acestea având caracteristicile sale în ceea ce privește decorul și forma vaselor, în vreme ce cel de al doilea reprezintă o unificare a repertoriului stilistic și tipologic al ceramicii și este identificat cu „fenomenul” Basarabi¹² în sud – estul Europei.

Deși există numeroase lucrări științifice care tratează aceste manifestări culturale, foarte puține se opresc și asupra studiului instrumentelor de decorat ceramica prin imprimare. Printre primii cercetători ce s-au oprit asupra acestui tip de artefact este A. László¹³ care publică ideal, după părerea noastră, cele două piese descoperite la Cozia. O prezentare de ansamblu a acestor piese va fi făcută de B. Hänsel în lucrarea sa din 1976, cercetătorul german prezentând toate exemplarele cunoscute la acea vreme în sud-estul Europei¹⁴.

O propunere de clasificare a ștanțilelor descoperite la Pocreaca îi aparține lui C. Iconomu, care observă existența a două tipuri, în formă de L și de T. Același cercetător enumeră și alte descoperiri de acest gen din alte medii culturale considerând că „deși forma acestora variază, părțile active ale ștanțelor sunt destul de stereotipe”¹⁵.

Un alt studiu dedicat acestui tip de artefact îi aparține cercetătorului sârb M. Jevtić¹⁶, în care sunt incluse descoperiri de acest gen din tot sud-estul Europei de la sfârșitul epocii bronzului până la „fenomenul” Basarabi.

În monografia dedicată culturii Cozia - Saharna, M. T. Kašuba evidențiază două tipuri principale ale ștanțelor. În primul se încadrează piesele care au o formă de cornișor sau seceră cu partea exterioară subțiată pentru aplicarea decorului, iar cel de al doilea prezintă două variante: ștanțe simple tubulare cu capătul modelat pentru aplicarea amprente în forma literei „S” și „W” și ștanțele tubulare cu capătul plat și lărgit în formă de semicerc, cu capătul opus se puteau

⁶ S. Morintz, *Dacia NS*, 8 (1964), p. 101-118; Idem, *Thraco-Dacica*, 8 (1987), 1-2, p. 39-72.

⁷ S. Morintz, *P. Roman, op. cit.*, p. 393-423.

⁸ M. Čičikova, *StBalc.*, 5 (1971), p. 79-92; eadem, *Thracia* 1 (1972), p. 79-100; B. Hänsel, *Beitrage zur Regionalen und Chronologischen Gliederung der Älteren Hallstattzeit an der Unteren Donau*, 1976, Bonn, vol. 1, 2, p. 196-213.

⁹ A. László, *ArhMold.*, 7, (1972), p. 207-224.; B. Hänsel, *op. cit.*, p. 134-151.

¹⁰ A. I. Meljukova, *Arheologja SSSR*, 1989, p. 20-23; M. T. Kašuba, *Rannee železo v lesostepi meždju Dnestrom i Siretom (Kul'tura Cozia - Saharna)*, *Stratum*, 3 (2000), p. 241-488.

¹¹ A. I. Meljukova, *op. cit.*, p. 26; G.I. Smirnova, *SA*, 4 (1985), p. 33-53; G.I. Smirnova, M.T. Kašuba, *ArhSbor* 29 (1988), p. 18-28

¹² Al. Vulpe, *Dacia, N.S.*, 9 (1965), p. 49-89; Idem, *Dacia, N.S.*, 30 (1986), p. 105-132.

¹³ A. László, *MemAntiq*, 1 (1969), p. 319-326; Idem, *Aluta*, 1 (1970), p. 99-102.

¹⁴ B. Hänsel, *op. cit.*, vol. 1,2, p. 118-120, fig. 43/1-10.

¹⁵ C. Iconomu, *ArhMold.*, 19 (1996), p. 27-28, 31-32, fig. 14/ 4, 6, 8.

¹⁶ M. Jevtić, *Banatica* 12 (1993), p. 113 – 128; din păcate, studiul cercetătorului sârb este destul de incoerent, lipsit uneori de trimiteri la ilustrații și de note complete. Pentru a evita posibilele confuzii în ceea ce privește locul de proveniență al unor piese și apartenența lor culturală, dar și datorită faptului că unele exemplare au fost descoperite în zone aflate în afara celei studiate, nu ne vom referi la toate descoperirile menționate în acest articol.

aplica amprente de cercelete simple, cu sau fără cruce în interior sau în forma literei „S”¹⁷.

În momentul de față, numărul pieselor descoperite a crescut considerabil, fapt ce impune, credem noi, o analiză de ansamblu a acestora.

Tehnica de confecționare și materialele folosite

Majoritatea ștampilelor sunt confecționate dintr-o pastă de lut fină, uneori conținând cuarț, mică și carbonat¹⁸. Culoarea cărămidie, uneori cu pete cenușii, dovedește o ardere oxidantă, în unele cazuri lăsând impresia că au fost uscate la soare¹⁹.

Alt material folosit la confecționarea acestor instrumente este osul, după cum este cazul exemplarelor de la Solonceni „Hlinaia” (fig. 5/14), Mateuți „La Bașnă” (fig. 4/8), cetatea Moskovskoe (fig. 6/4), dar și cornul, material din care au fost confecționate piesele descoperite la Hlinjeni II (fig. 4/1) și Cavadinești „Râpa Glodului” (fig. 2/10).

Nu trebuie să neglijăm nici folosirea materialelor vegetale, care în ciuda perisabilității lor, au lăsat totuși amprente pe unele fragmente ceramice. Este cazul unui fragment ceramic descoperit la Babadag în campania 2001²⁰, de culoare neagră, lustruit, care era decorat cu cercuri mari pe conturul cărora se observă în negativ striurile unui tub din stuf.

Morfologia pieselor

O privire de ansamblu asupra acestor instrumente poate distinge, funcțional, existența a două părți componente: mânerul și partea activă.

Mânerul reprezintă partea de care meșterul olar ținea ștampila, având de obicei o formă tubulară, ieșind mai mult sau mai puțin în evidență față de restul piesei, iar partea activă o considerăm cea pe care este realizat negativul decorului ce trebuia imprimat.

După elementul de decor realizabil și modul de aplicare al ștampilei se diferențiază două tipuri de parte activă. Astfel, primul tip, întâlnit pe majoritatea ștampilelor, constă într-un negativ de linii paralele incizate pe partea exterioară a curburii piesei. De multe ori se observă spre această parte o ascuțire în profil pentru o realizare cât mai fină a elementelor decorative din tipul I (descriș mai jos). Această parte era aplicabilă prin mișcări repetate, semicirculare, ale mâinii (fig. 1/I).

Al doilea tip de parte activă se afla de obicei la extremitatea mânerului, fiind utilizată la realizarea decorului de tip II, aplicarea făcându-se prin apăsare perpendiculară pe suprafața vasului (fig.1/II).

¹⁷ M. T. Kašuba, *op. cit.*, p. 317.

¹⁸ M. A. Romanovskaja, *SA*, 1 (1980), p. 291; T. G. Movša, *KSIA*, 89 (1962), p. 57.

¹⁹ V. Sîrbu, G. Jugănar, *Practici magice la traciile culturii Babadag*, Studia in honorem Ion Niculiță, Chișinău, 1999, p. 92.

²⁰ G. Jugănar, S. Ailincăi, A. Morintz, *Babadag, jud. Tulcea*, *Cronica Cercetărilor Arheologice din România, Campania 2001 (2002)*, p. 46-47, fig. 16/6.

Elemente de decor realizabile

Cu ajutorul acestor ștampile olarii din prima epocă a fierului puteau realiza unele elemente de decor care sunt comune tuturor grupurilor ceramice în discuție, fiecare având totuși modalități diferite de dispunere a acestora pe vase în combinații caracteristice.

În linii mari, putem stabili două mari categorii de elemente decorative regăsite pe ștampilele cunoscute, după modul de realizare și formă, după cum urmează:

I. *Benzi imprimate* puteau fi realizate cu majoritatea pieselor prin intermediul liniilor incizate paralele realizate pe partea activă, aplicarea făcându-se prin mișcări semicirculare ale mâinii (fig. 1/I). După dispunerea acestora se pot remarca următoarele variante: a). Benzi realizate din linii paralele dispuse vertical; b). benzi realizate din linii paralele dispuse oblic; c). benzi realizate din linii dispuse în formă de X; d). benzi realizate din linii dispuse în zigzag.

II. Un al doilea tip de element decorativ este realizabil prin imprimare dintr-o singură mișcare (fig. 1/II). Negativul decorului este incizat pe partea tubulară a pieselor și constă în: a) combinații de cercuri; b) combinații de cerc cu cruce; c) „S”-uri culcate; d) decor în formă de „W”; e) romburi hașurate sau nu.

Tipologia formelor

În ceea ce privește forma pieselor, se poate observa o mare varietate, pe ansamblu totuși putându-se stabili o serie de caracteristici comune, dar și piese unicate pe care le vom menționa separat.

I. Cele mai numeroase ștampile sunt cele în formă de semilună. Pe partea convexă se observă în majoritatea cazurilor, o subțiere pe care se află negativul realizat din linii paralele dispuse vertical sau oblic. Majoritatea pieselor întregi ce au această formă au și cea de a doua parte activă realizată la extremitatea mânerului. În această categorie putem include piesele descoperite la Babadag (fig. 2/1, 3, 4), Niculițel „Cornet” (fig. 3/4), Garvăn „Mlăjitul Florilor” (fig. 2/2, 5, 8, 9), Țibrinu (fig. 3/1-3) – cultura Babadag; Insula Banului (fig. 3/11), Velesnica (fig. 3/10) – grupul *Insula Banului*; Pocreaca (fig. 3/5, 6) - grupul *Cozia*; Țăhnauți (fig. 4/3, 4), Țarevka (fig. 4/10), Saharna (fig. 5/10,11,13), Hlinjeni II (fig. 4/1), Alcedar III (fig. 5/4, 5, 6, 7, 8), Mateuți „La Bașnă” (fig. 4/5, 6, 7) – cultura *Saharna – Solonceni*; Ovčarovo – cultura *Pšenicevo* (fig. 6/1, 2, 3, 4, 6); Grigorovskoe (fig. 8/3), Dnestrovka (fig. 8/1, 2), Moskovskoe (fig. 8/4) – cultura *Černoles*; Alibunar (fig. 7/7), Remetea Mare (fig. 7/9) și Teleac (fig. 7/8) descoperite în asociere cu ceramică *Basarabi*.

II. O a doua formă foarte des întâlnită este cea de ancoră sau a literei „T”. Piesele din această categorie au un aspect suplu, fiind clară diferența dintre partea activă principală și mâner. Majoritatea pieselor întregi ce au această formă au două părți funcționale. În această categorie putem include ștampilele descoperite la: *Cozia* (fig. 3/7, 8), *Pocreaca* (fig. 3/9) – grupul *Cozia*; *Babadag* (fig. 2/6) – cultura *Babadag*; *Hlinjeni II* (fig. 4/2), *Solonceni* „*Hlinaja*” (fig. 5/15), *Cușmirca* (fig. 4/9), *Saharna* „*Așezare*” (fig. 5/12) – cultura *Saharna – Solonceni*; *Sâncrăieni Teleac* (fig.

3/12) - grupul *Mediaș*; Sava Zonevo (fig. 6/8), Valea Timișului (fig. 7/10) – cultura *Basarabi*.

III. O formă apropiată de cea descrisă mai sus o au și piesele în formă de *triunghi sau trapez*, diferența față de tipul anterior fiind slaba reprezentare a mânerului sau chiar lipsa acestuia. În această categorie se pot încadra ștampilele de la Popești (fig. 6/6-9), Crevna Livada (fig. 7/1, 2), Donje Štiplije (fig. 7/3), Svetozarev Panjevatcki (fig. 7/4) – fenomenul *Basarabi*, Alcedar III (fig. 5/3), Solonceni „Hlinaia” (fig. 5/14) – cultura *Saharna Solonceni*.

IV. Ștampilele *tubulare* sunt mai puțin numeroase, ele au un profil de formă circulară sau ovală și pot realiza unul sau două elemente de decor realizate în negativ la extremități. Din această categorie fac parte cele trei piese descoperite în „atelierul de olar” de la Sava (fig. 4/9-11) – fenomenul *Basarabi*, două exemplare de la Ovčarovo - cultura *Pšenicevo* (fig. 6/1, 7) dar și cele de la Alcedar III (fig. 5/1, 2) și Rudi (fig. 5/9) – cultura *Saharna Solonceni*.

În conformitate cu criteriile stabilite mai sus putem face anumite observații referitoare la aceste instrumente destinate decorării ceramicii prin imprimare, observându-se preferințe ale olarilor din unele arii culturale pentru un anumit tip de ștampilă în timp ce alte comunități au folosit o gamă destul de variată de astfel de obiecte.

Astfel, se poate observa că olarii culturii *Babadag* foloseau, pentru ornamentarea ceramicii, ștampile încadrate de noi în prima categorie de forme, toate exemplarele întregi având două părți active și doar un singur exemplar încadrabil în categoria a doua de forme. De altfel decorul realizabil cu acest din urmă instrument (de tip I – c) descoperit la *Babadag*, nu îl avem deocamdată documentat pe ceramica acestei culturi. Situația nu este deloc neobișnuită, mai ales dacă ținem seama și de ștampilele pe care nu le cunoaștem, dar a căror amprentă o întâlnim în unele cazuri.

Deși utilitatea acestor instrumente este indiscutabilă, curioasă este prezența unei astfel de piese în prima „trusă de magicieni”, descoperită la *Babadag* în 1982. „Trusa” este compusă din 42 de obiecte, aspectul asemănător al lutului din care au fost făcute ne determină să credem că au fost confecționate împreună. Cum acest context este singular în momentul de față, nu putem trage alte concluzii în ceea ce privește altă utilitate. Este însă foarte probabil ca această ștampilă să nu aibă o legătură funcțională cu restul pieselor. Ținând cont de modul de realizare identic, este posibil ca acestea să fi fost incluse în aceeași „șarjă”. De altfel, „trusa” a fost descoperită într-o mică groapă plină cu cenușă, care ar putea fi chiar locul de ardere.

Un alt exemplu de uniformitate observăm și în cazul instrumentelor atribuite „fenomenului” *Basarabi* din Muntenia, care aparțin în totalitate tipului III de forme stabilit de noi, având doar o singură parte activă pentru realizarea elementelor decorative de tip I, fiind practic contrastante cu varietatea motivelor imprimate întâlnite pe ceramică. Descoperirile din Transilvania, Banat, Bulgaria și Serbia asociate cu ceramică de tip *Basarabi* completează seria formelor prin două ștampile de tip I, una încadrabilă în cel de al doilea tip și trei din tipul al IV-lea.

În cazul grupului *Cozia*, rămânem la observațiile lui C. Ionomu, care stabilește două tipuri de pintadere, în formă de „L” (încadrabile în tipul I stabilit

de noi) și „T” (corespunzătoare tipului II).

O mare diversitate a acestor instrumente se poate observa în spațiul culturii Saharna Solonceni, unde practic întâlnim toate formele stabilite de noi dar și o serie de unicate pe care le-am menționat mai sus.

Toate ștampilele expuse în acest studiu au fost descoperite în așezări și chiar în ateliere de olari cum sunt cele descoperite pe teritoriul Bulgariei, de la Sava²¹ și Ovčarovo²², în care au fost descoperite trei, respectiv șapte ștampile pentru ornamentat ceramica.

Deși ar putea fi o reflectare a stadiului cercetării, o cartare a tipurilor stabilite în această lucrare, arată caracteristici zonale ale acestor instrumente. Putem astfel observa diversitatea formelor de ștampilă în jumătatea nordică a ariei în discuție (culturile Cozia, Saharna-Solonceni, Černoles), pe când în partea sudică majoritare sunt instrumente încadrabile în tipul I de forme pentru culturile Babadag și Insula Banului în tipul III pentru cele atribuibile culturii Basarabi.

Din punct de vedere cronologic, obiceiul decorării ceramicii prin imprimare se poate delimita în mare în secolele X-VIII î.Hr. O primă perioadă se poate distinge în secolele X-IX î.Hr., chiar și începutul secolului VIII, reprezentând intervalul de evoluție al manifestărilor culturale de tip Babadag II²³, Cozia²⁴, Insula Banului²⁵, Saharna Solonceni²⁶ și faza a II-a a culturii Černoles²⁷. Deși prezintă elemente decorative comune, fiecare grup ceramic în parte are modalități specifice de combinare a acestora. A doua etapă corespunde cu o uniformizare a spectrului motivistic pe o arie extinsă și este atribuită fenomenului Basarabi, datat în linii mari în secolul VIII – începutul secolului VII î.Hr.²⁸

Deși acest mod de realizare a decorului este atestat și în epocile anterioare, situația din prima epocă a fierului nu trebuie obligatoriu privită ca o evoluție din epoca bronzului²⁹. În acest sens trebuie să ținem cont de manifestările culturale anterioare celor caracterizate prin decorarea ceramicii prin imprimare, acestea succedând de cele mai multe ori „orizonturi” cu ceramică incizată, specifice manifestărilor culturale de tip Babadag I³⁰, Tămăoani³¹, Hansca

²¹ G. Tončeva, *Chronologie du Hallstatt ancien dans la Bulgarie de Nord-Est*, Sofia, 1980, p. 71-72.

²² D. Balabanian, *Halšatsko seliše Krai s. Ovčarovo, haskovski okrîg*, *Izvestija MuzYB* 9 (1986), p. 18-20.

²³ S. Morintz, *Thraco Dacica* 8 (1987), p. 39-72.

²⁴ A. László, *ArhMold.* 7 (1972), p. 207-224.

²⁵ S. Morintz, P. Roman, *op. cit.*, p. 393 – 423.

²⁶ A. I. Meljukova, *op. cit.*, p. 20-23; M. T. Kašuba, *op. cit.*, p. 340-362.

²⁷ G.I. Smirnova, *SA* 4, 1985, p. 33-53; G.I. Smirnova, M.T. Kašuba, *ArhSbor* 29, 1988, p. 18-28.

²⁸ Al. Vulpe, *Dacia, N.S.*, 9 (1965), p. 49-89; Idem, *Dacia, N.S.*, 30 (1986), p. 105-132; M. T. Kašuba, *Zametki o formirovanii srednegalštatskoj kultury Basarabi-Šoldănești v Dnestro-Prutskom meždurecie*, *Stratum*, 3 (2000), p. 140-156; Autoarea susține chiar o contemporaneitate a „culturii Basarabi - Šoldănești” cu etapa finală a culturii Cozia – Saharna, din care a preluat o serie de elemente specifice de decor.

²⁹ S. Morintz, P. Roman, *op. cit.*, p. 902-905; ne referim la unele teorii ce privesc evoluția culturii Insula Banului dintr-un fond Gârla Mare.

³⁰ S. Morintz, *op. cit.*, p. 39-71.

³¹ B. Hänsel, *op. cit.*, p. 144-147 ; A. László, *MemAntiq.*, 12-13 (1986), p. 65-78.

Holercani³², Balta³³, Troia VII b₂³⁴. Deși este greu să stabilim întotdeauna o evoluție stilistică a acestora spre culturile cu ceramică imprimată, sunt unele cazuri în care se poate întrevădea această trecere. În cazul culturii Babadag, cercetările din așezarea eponimă au evidențiat existența a trei faze de locuire definite după modul de ornamentare al ceramicii. Astfel, între prima fază caracterizată prin decor incizat și cea de a doua caracterizată prin decor imprimat s-a putut observa o evoluție³⁵.

Deși nu toate părerile cercetătorilor converg în acest sens, considerăm că realizarea decorului imprimat întâlnit pe ceramica culturilor din prima epocă a fierului aflate în discuție, este legat evolutiv de executarea prin incizie a decorului, reprezentând o „revoluție” în sensul ușurării muncii olarului, instrumentele prezentate în această lucrare dând precizie și uniformitate în decorarea ceramicii, micșorând substanțial și timpul de decorare al unui vas.

În ceea ce privește locul de apariție al acestei „revoluții” nu ne putem pronunța în momentul de față, totuși trebuie să fim precauți în ceea ce privește interpretarea unei tehnici de ornamentare a ceramicii cu migrații de populații sau grupuri înrudite etnic. Fără a deschide o discuție „kossiniană”, trebuie totuși să atragem atenția că acest fenomen poate fi pus în legătură cu răspândirea pe un spațiu larg a unei mode în privința ornamentării ceramicii. Ca argument în acest sens, putem folosi descoperirea de fragmente ceramice ornamentate prin imprimare în Transilvania, în așezări aparținând culturii Reci – Mediaș. Interpretate inițial ca importuri Insula Banului sau Babadag, fragmentele ceramice descoperite la Teleac³⁶, Tilișca³⁷, Brașov „Pățicel”³⁸, Bită³⁹, Bogata Ranta „Bercul Țărcilor”⁴⁰, Cernatu⁴¹, Cuci „La berc”⁴², Hărman „Câmp”⁴³, Hărman „Groapa Banului”⁴⁴ și Porumbeii Mari⁴⁵, pot fi produse locale, după cum poate sugera și ștampila descoperită la Sâncrăieni Teleac⁴⁶, care nu este fără îndoială un

³²O. Levițki, *op. cit.*, 1992 (1994), p. 219-256.

³³V. P. Vangiukov, *Baltskaja grupa pamjatnikov epohi pozdnej bronzy*, MASP, Kiev, 1983, p. 88-101.

³⁴C.W. Blegen., C.G. Boulter, J.L. Caskey., M Rawson., *Troy, Vol. IV: Settlement VIIa, VIIb and VIII*, Princetown, 1958, p. 135-362.

³⁵S. Morintz, *op. cit.*, p. 46-50.

³⁶V. Vasiliev, I. Aldea, H. Ciugudean, *Civilizația dacică timpurie în aria intracarpatică a României*, Cluj-Napoca, 1991, p. 94, fig. 44/15.

³⁷N. Lupu, *Materiale*, 9 (1970), fig. 1/ 1, 3; Idem, *Tilișca. Așezările arheologice de pe Cătănaș*, București, 1989, fig. 4/2, 7, 5/4.

³⁸A. D. Alexandrescu, I. Pop, *Materiale*, 9 (1970), p. 165, fig. 5/ 3-4.

³⁹V. Pârvan, *Getica*, 1926, București, fig. 268.

⁴⁰D. Berciu, I. Berciu, *Apulum*, 2 (1946), p. 41.

⁴¹Z. Szekely, *Așezări din prima epocă a fierului în Sud -Estul Transilvaniei*, Brașov, 1966, p. 19.

⁴²D. Berciu, I. Berciu, *op. cit.*, p. 21, 71.

⁴³T. Muscă, *Apulum* 18 (1980), p. 75-76, n. 62.

⁴⁴A. D. Alexandrescu, I. Pop, M. Marcu, *Materiale*, 10 (1973), p. 243-244, fig. 13/5.

⁴⁵Z. Székely, *op. cit.*, p. 33, fig. 5/1.

⁴⁶În legătură cu această piesă ne păstrăm anumite rezerve în ceea ce privește atribuirea cronologică. Piesa provine din cercetări de suprafață și ar putea fi pusă și pe seama producției ceramicii de tip Basarabi după cum dovedește și ștampila descoperită la Teleac, descoperită într-un asemenea context.

unicat. O astfel de șampilă poate transforma, în ochii cercetătorului, orice vas de tip Mediaș, într-unul caracteristic culturilor Babadag, Cozia, Insula Banului, mai ales dacă starea fragmentară nu ne permite reconstituirea formei vasului respectiv.

*Catalogul descoperirilor*⁴⁷

Alcedar III, Județul Orhei, Republica Moldova; 5 exemplare fragmentare, F I, D-Ib, IIa, fig. 5/4, 6-8; 1 exemplar, F-II, D-Ib fig. 5/3; 1 exemplar, F-IV, D -IIc , fig. 5/2; 1 exemplar, F-IV, D-II d, fig. 5/1; cultura Saharna Solonceni; M. T. Kašuba, *Stratum*, 3 (2000), p. 461, fig. 115/ 9, 10, 15, 16, 17, 21, 28.

Alibunar, Serbia, 1 exemplar fragmentar, F-I, D-Ib, fig. 7/7; cultura Basarabi; M. Jevtič, *Banatica* 12 (1993), p.117, fig. 4/8.

Babadag „Cetățuie”, Județul Tulcea, România; 2 exemplare F-I, D-Ib, IIa, fig. 2/3, 4; 1 exemplar F-I, D-Ia, IIa, fig. 2/1; 1 exemplar F-II, D-Ic, fig. 2/6; cultura Babadag; V. Sîrbu, G. Jugănar, *op. cit.*, p. 92, fig. 2/4; S. Morintz, *Thraco-Dacica* 8 (1987), p. 46, 55, fig. 112.

Cavadinești –« Râpa Glodului», Județul Galați, România; 1 exemplar, F-I, D-Ib, IIa, fig. 2/10; cultura Babadag; I.T. Dragomir, *Săpăturile arheologice de la Cavadinești*, Materiale 7, 1961, p. 453-463; A.C. Florescu, *Repertoriul culturii Noua - Coslogeni din România*, Cultură și Civilizație la Dunărea de Jos 9 (1991), p.45; fig. 155/9; B. Hänsel, *op. cit.*, fig. 43/ 6

Cozia - «La Costică a Ruxandei», Județul Iași, România; 1 exemplar F-II, D-Ia, fig. 3/8; 1 exemplar, F-II, D-Ia, II-e, fig. 3/7; grupul Cozia; A. László, *MemAntiq.* 1 (1969), p. 320, fig. 1; Idem, *Aluta* 1 (1970), p. 99-102; B. Hänsel, *op. cit.*, p. 137, fig. 43/5-7; M.T. Kašuba, *op. cit.*, fig. 34/3, 13; 52; 53.

Crevna Livada, Serbia, 2 exemplare fragmentare, F- III, D-I?, cultura Basarabi, fig. 7/1, 2; M. Jevtič, p. 117, fig. 4/1, 2.

Cușmirca, Județul Orhei, Republica Moldova; 1 exemplar, F-II, D-Ib, fig. 4/9; cultura Saharna Solonceni; M.T. Kašuba, *op. cit.*, p. 365.

Dnestrovka, raionul Kelmenetk, Regiunea Cernăuți, Ucraina; 1 exemplar, F-I, D-Ib, II-a, fig.8/2; 1 exemplar, F-I, D-Ib?, fig. 8/1; cultura Černoles; G.I. Smirnova, *O formirovanii poznečernolesskoi kultury na srednem Dnestre. Po materialam poselenija Dnestrovka-Luka*, ArhSbor, 1984, p. 54, fig. 4/8.

Donje Štiplije, Serbia, 1 exemplar, F-III, D-I?, cultura Basarabi, fig. 7/3; M. Jevtič, *op. cit.*, p. 117, fig. 4/4

Garvăn „Mlăjitul Florilor”, com. Jijila, jud. Tulcea, România; 4 exemplare dintre care 3 se păstrează fragmentar, F-I, D-Ia, IIa, fig. 2/2, 5, 8, 9; cultura Babadag.

Grigorovskoe „Cetate”, or. Moghilev Podolsk, Regiunea Vinițkaja, Ucraina; 1 exemplar fragmentar, F-I, D-Ib, ?, fig. 8/3; cultura Černoles; G.I. Smirnova, *Material'naja kul'tura Grigorovskogo gorodišča (κ voprosu o formirovanii černolessko – žabotinskih pamjatnikov)*, ArhSbor, 23 (1983), p.70, fig. 6/5; 8/8.

⁴⁷ Catalogul descoperirilor va fi prezentat în ordine alfabetică, numerotarea ținând cont de numărul șampilelor descoperite în fiecare așezare. Pentru a scurta într-un fel textul catalogului de cuvintele care se repetă în fiecare descriere, prescurtăm *forma* cu „F” și *decor* cu „D”, cifrele și literele ce însoțesc aceste prescurtări ținând cont de concluziile tipologice legate de decor și formă din text.

Hlinjeni II, Județul Orhei, Republica Moldova; 1 exemplar F-I, D-Ib, ?, fig. 4/1; 1 exemplar F-II, D- Ia, Iia, fig. 4/2; cultura Saharna Solonceni; N. Gol'ceva, M.T. Kašuba, *Glinjeni II. Mnogosloinii pamatnik Srednogo Podnestrovoja*, Tiraspol, 1995, p. 28, fig. 48/6-7.

Ijdileni „Frumușița”, jud. Galați, România; 1 exemplar fragmentar F-I, D-I?, ?, fig.2/7; cultura Babadag; M. Brudiu, *Cercetări privind Hallstattul din Sud-estul Moldovei*, SCIVA 42, 3-4, (1991), p. 226, fig. 4/6.

Insula Banului, Județul Mehedinți, România; 1 exemplar, F-I, D-Ia, Iib, fig. 3/11; grupul Insula Banului; S. Morintz, P. Roman, *op. cit.*, p. 400, 416, fig. 7/10.

Mazgos, Serbia, 1 exemplar fragmentar, F-III, D-I?, cultura Basarabi, fig. 7/4; M. Jevtič, *op. cit.*, p. 117, fig. 4/5

Mateuți „la Bașnă”, Județul Orhei, Republica Moldova; 3 exemplare fragmentare F-I, D-Ib, ?, fig. 4/5, 6, 7; 1 exemplar F-unicat, D-I?, fig. 4/8; cultura Saharna Solonceni; M.T. Kašuba, *op. cit.*, p. 441-442, fig. 95/ 18, 21-22; 96/ 10.

Moskovskoe „Cetate”, Moskovskaja Gora, raionul Čighirinsk, Regiunea Čerkassk, Ucraina; 1 exemplar F-unicat, D-I?, fig. 8/4; cultura Černoles; A.I. Terenožkin, *Predskifskii period na Dneprovskom praboberejie*, Kiev, 1961, p.50, fig. 25/10.

Niculifeș „Cornet”, Județul Tulcea, România; 1 exemplar, F-I, D-Ib, Iia, fig. 3/4; cultura Babadag; F. Topoleanu, G. Jugănar, *Așezarea de tip Babadag de la Niculifeș „Cornet” (jud. Tulcea). Săpăturile de salvare efectuate în 1988*, Peuce 9 (1995), p. 206, fig. 15/3.

Oraovica, Serbia, 1 exemplar fragmentar, F-I?, D-I?, cultura Basarabi, fig. 7/6, M. Jevtič, *op. cit.*, p. 117, fig. 4/1, 2.

Ovčarovo, reg. Haskovo, Bulgaria; 2 exemplare F-I, D-I?, Iia, fig. 6/3, 4; 3 exemplare fragmentare F-I, D-I?, fig. 6/1, 2, 6; 1 exemplar fragmentar F-IV, D-IIa, fig. 6/5; 1 exemplar F-IV, D-IIa, fig. 6/7; cultura Pšenicevo; D. Balabanian, *op. cit.*, p. 18-20.

Pliskov - Černjavka, Ucraina; 1 exemplar F-unicat, D-I?, Iia, fig.8/5; cultura Černoles; T.G. Movša, *op. cit.*, fig. 21/1.

Pocreaca „Cetățuie”, Județul Iași, România; 2 exemplare F-I, D-Ib, ?, fig. 3/5, 6; 1 exemplar F-II, D- Ia, Iib, fig. 3/9; grupul Cozia; C. Iconomu, *op. cit.*, 1997, p. 128, fig. 5/3,6; 1996; M. T. Kašuba, *op. cit.*, p. 379, fig. 54.

Popești „Novaci”, Județul Ilfov, România; 4 exemplare, F-III, D-Ia, Ib, Ic, Id, fig. 8/6-9; R. Vulpe, *Șantierul arheologic Popești*, SCIV, 4, 1-2, (1955), p. 245, fig. 6 ; A. László, *MemAntiq. 1* (1969), p. 1324, fig. 4; B. Hänsel, *op.cit.*, fig. 43/1-2.

Remetea Mare „Movila lui Gabor”, Județul Timiș; 1 exemplar, F-I, D-Ib, ?, fig. 7/9; descoperit în asociere cu ceramică de tip Basarabi; M. Gumă, *Contribuții la cunoașterea culturii Basarabi în Banat*, Banatica 7, (1983), fig. 32/1.

Rudi, Județul Soroca, Republica Moldova; 1 exemplar, F-IV, D-IIId, fig. 5/9; cultura Saharna Solonceni; M.A. Romanovskaja, SA 1, (1980), p. 291, fig.1.

Saharna „Dealul Mănăstirii”, Saharna Mare, Județul Orhei, Republica Moldova; 1 exemplar fragmentar F/I, D-IIb, fig. 5/11; 1 exemplar fragmentar F-I, D-IIa; fig. 5/10; 1 exemplar F-I, D-I?, fig. 5/13; 1 exemplar F-II, D-Ia, fig. 5/12; A.I. Meljukova, *op. cit.*, p. 311, fig. 6 /28-34; M.T. Kašuba, *op. cit.*, p. 409-410, fig. 75/ 7-9.

Sava, reg. Varna, Bulgaria; 1 exemplar F-IV, D-IIa, fig. 6/10; 1 exemplar F-IV, D-IIa, Iic, fig. 6/9; 1 exemplar F-IV, D-IIe, fig. 6/11; 1 exemplar F-II, D-Ia, fig. B. Hänsel,

op. cit., fig. 43/4; G. Tončeva, *op. cit.*, p. 71-72, fig. 28/ 6, 7, 8.

Șincăreni „Teleac”, Județul Harghita, România; 1 exemplar fragmentar, F-II, D-Ia, fig. 3/12; grupul Reci - Mediaș; T. Musca, *Interpretări istorice*, Apulum 18, (1980), p. 78 (nota 85), fig. 4/34.

Solonceni – «Hlinaia», Județul Orhei, Republica Moldova; 1 exemplar F-II, D-IId, ?, fig. 5/15; 1 exemplar F-III, D-Ia, fig. 5/14; 1 exemplar F-unicat, D-I?, fig. 5/16; cultura Saharna Solonceni; M.T. Kašuba, p. 426-429, fig. 85/4,5; fig. 86/14.

Suceveni „Stoborăni”, Județul Galați, România; 1 exemplar, F-III, D-Ia, fig. 8/10; cultura Basarabi; I.T. Dragomir, *Săpăturile arheologice de la Cavadinеști (r. Berești, reg. Galați)*, Materiale 7 (1983), p. 87, fig. 8/3.

Svetozarev Panjevatcki, Serbia, 1 exemplar fragmentar, F-III?, D-I?, cultura Basarabi, fig. 7/5, M. Jevtič, *op. cit.*, p. 117, fig. 5/2.

Teleac - Cetate, județul Alba; 1 exemplar, F-I, D-Ib, ?, fig. 7/8; descoperit în asociere cu ceramică Basarabi; V. Vasiliev, I. Aldea, H. Ciugudean, *Civilizația dacică timpurie în aria intracarpatică a României. Contribuții arheologice, așezarea fortificată de la Teleac*, Cluj, 1991, p. 95, fig. 40/14.

Țahnăuți, Județul Orhei, Republica Moldova; 1 exemplar F-I, D-Ib, Ila, fig. 4/3; cultura Saharna Solonceni; O.N. Mel'nikovskaja, *Arheologiceski Razvedki na poselenii u s. Țahnăuți*, KSIIMK, 56 (1954), p. 74, fig. 36/2; A.I. Meljukova, *Novyie danyie o keramike tipa Saharna - Solonceni v Moldavii*, KSIA, 170 (1981), fig. 5/4, p. 18.

Țareuca, județul Orhei, Republica Moldova; 1 exemplar F-I, D-Ib, ?, fig. 4/10; M.T. Kašuba, *op. cit.*, p. 318, fig. 26/20.

Țibrinu, județul Constanța, România, 3 exemplare, dintre care două fragmentare, descoperite întâmplător împreună cu ceramică de tip Babadag II; 1. F-I, D-Ia, Ila, fig. 3/1; 2. F-I, D-Ia, ?, fig. 3/2; 3. F-I, D-Ia, ?, fig. 3/3.

Valea Timișului „Rovină”, jud. Caraș Severin; 1 exemplar, F-II, D-Ib, ?, fig. 7/10; descoperit în asociere cu ceramică de tip Basarabi; M. Gumă, *op. cit.*, p. 72, fig. 32/2.

Velesnica (Beljevina) – Serbia; 1 exemplar F-I, D-I a, ?, fig. 3/10; grupul Insula Banului; M. Jevtič, *Stamped pottery of Insula Banului type and the beginnings of the Basarabi culture in Serbia, The Early Hallstattian period (1200-700 BC) in south - eastern Europe*, Alba Iulia, 1994, p.130-131, fig. 4/2.

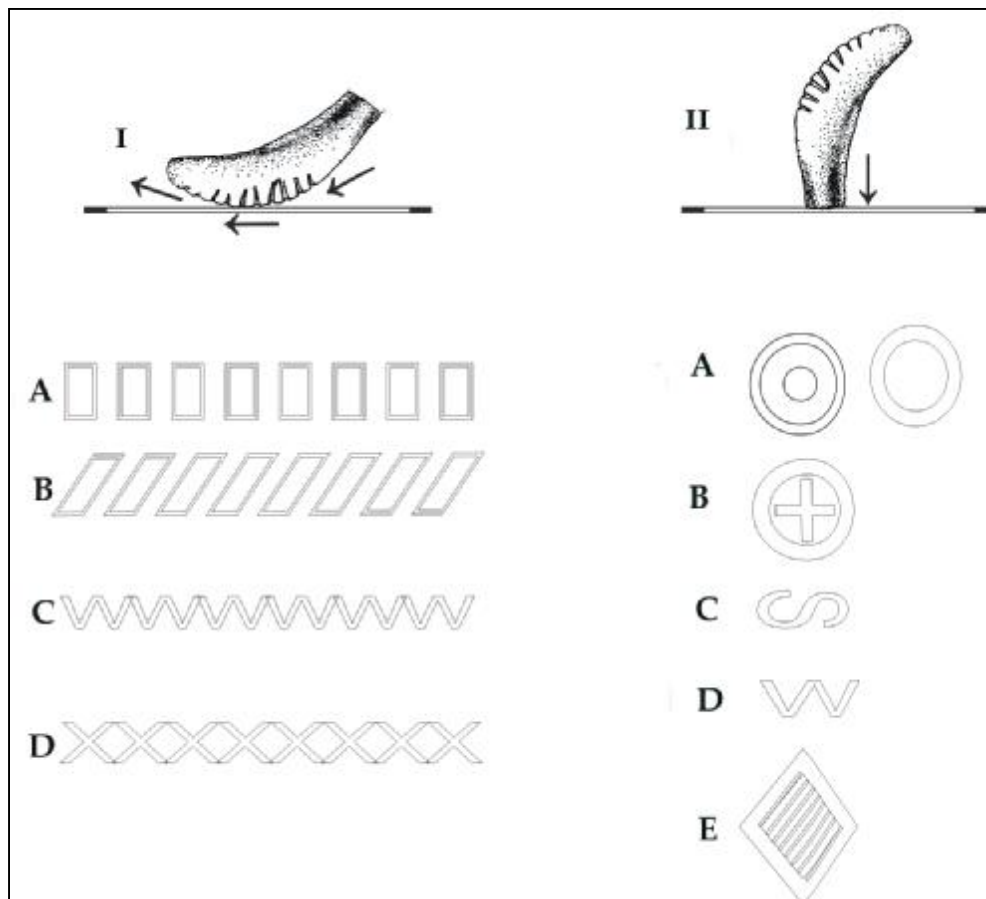


Fig. 1 – Modalități de aplicare a modelului imprimat și elementele de decor realizabile

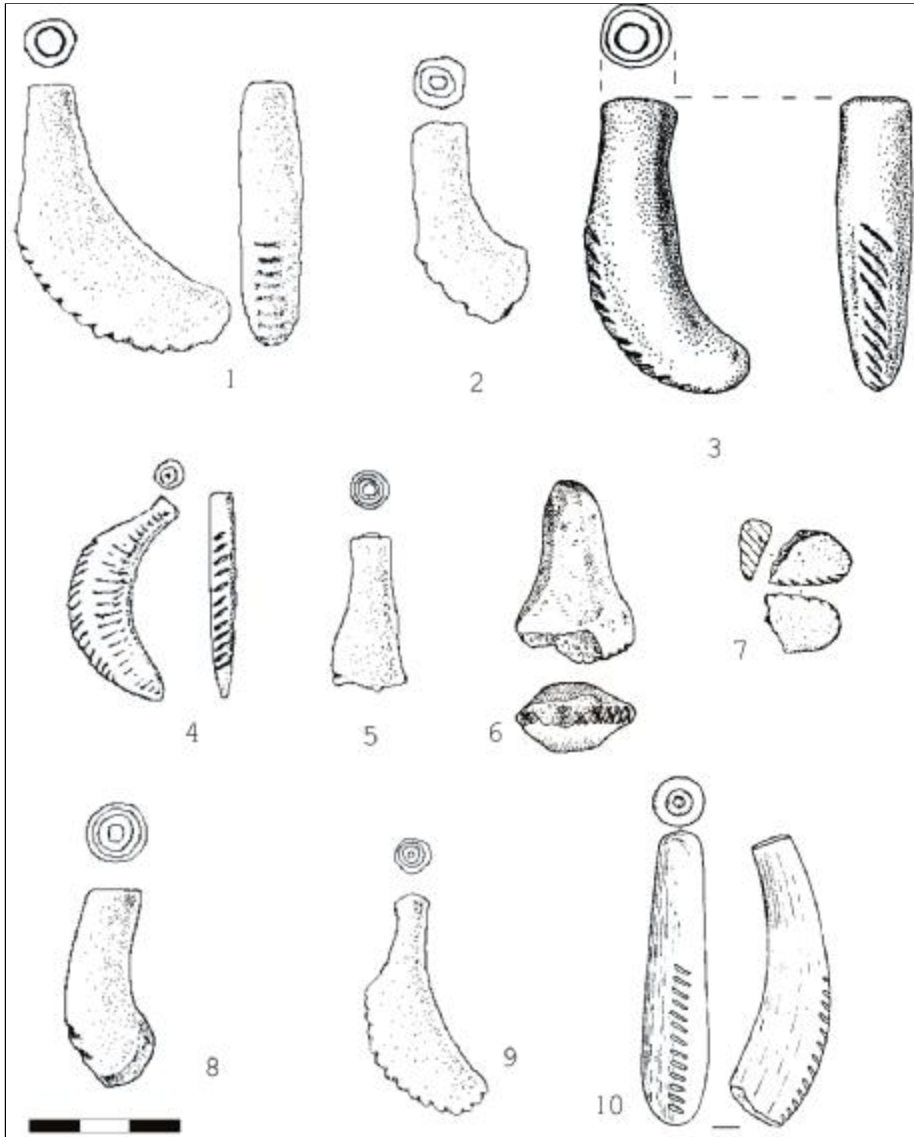


Fig. 2 - Instrumente de ornamentat ceramica prin imprimare:
 1, 3, 4, 6 - Babadag; 2, 5, 8, 9 - Garvăn "Mlăjitul Florilor";
 7 - Ijdileni "Frumușița"; 10 - Cavadinești (cultura Babadag)

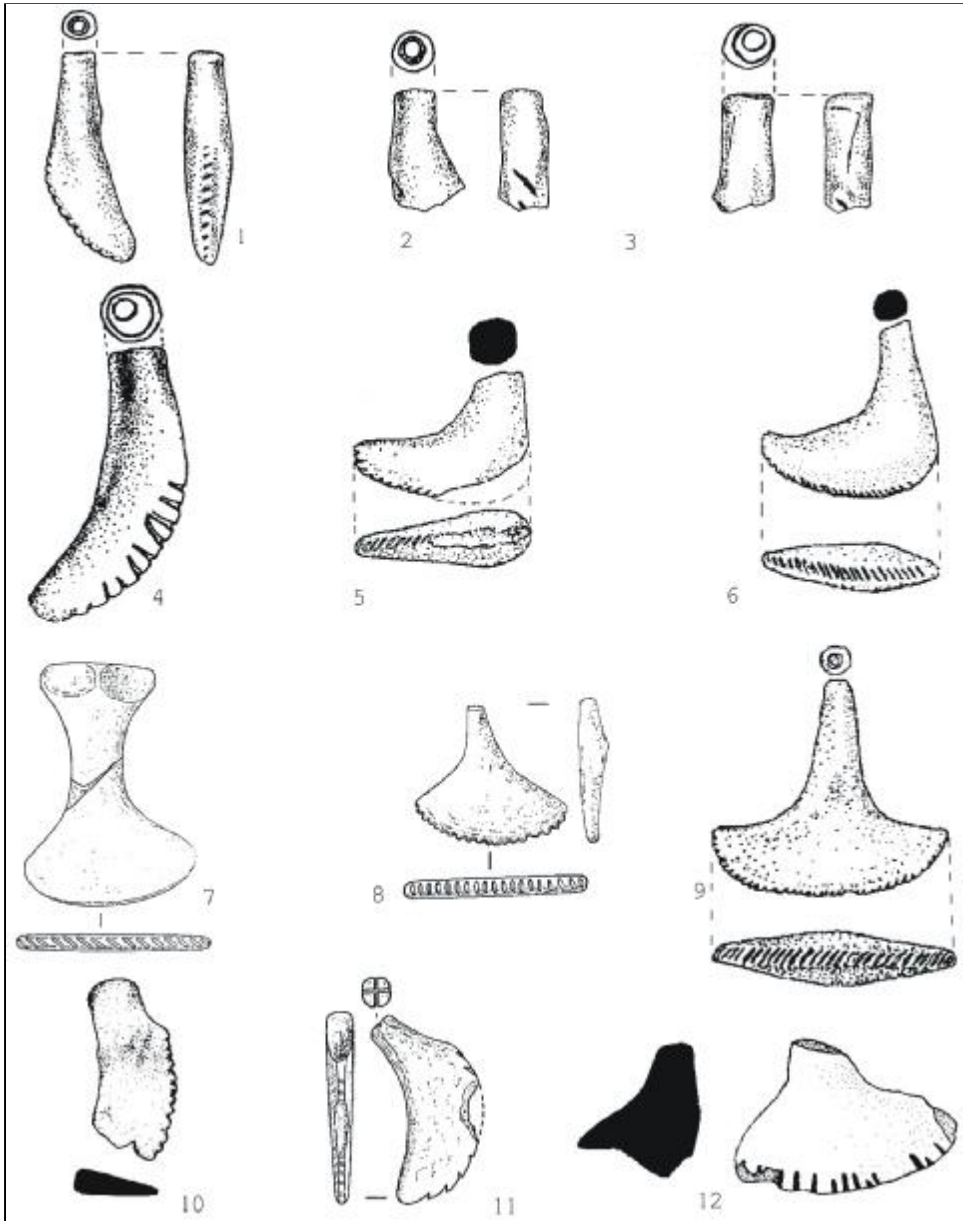


Fig. 3 - Instrumente de ornamental ceramică prin imprimare:
 1-3 Țibrinu; 4 - Niculițel "Cornet" (cultura Babadag); 5, 6, 9 - Pocreaca;
 7, 8 - Cozia (grupul Cozia); 10 - Veselnica; 11 - Insula Banului (grupul Insula
 Banului); 12 - Sâncrăieni Teleac (cultura Reci - Mediaș ?)

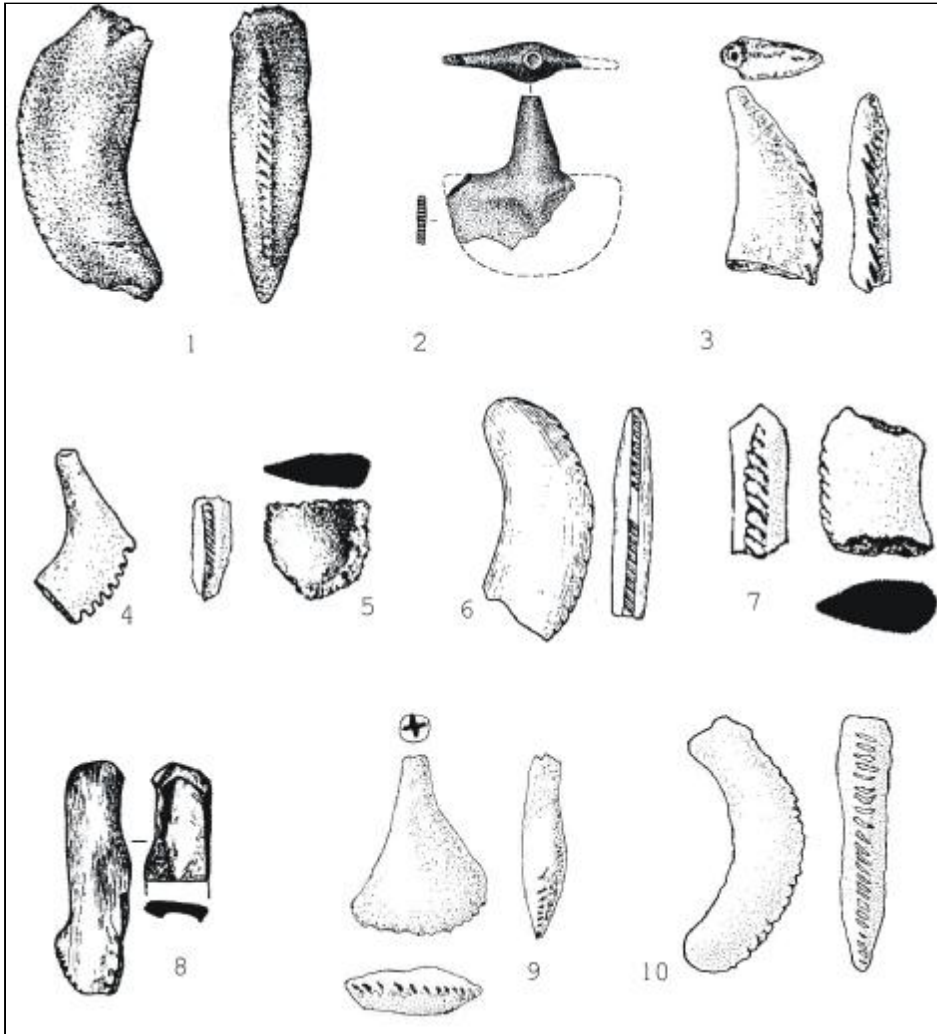


Fig. 4 - Instrumente de decorat ceramica prin imprimare.
 1-2. Hlinjeni; 3-4. Țăhnăuți; 5-8. Mateuți "La bașnă"; 9. Cușmirca;
 10 - Țarevka (cultura Saharna Solonceni)

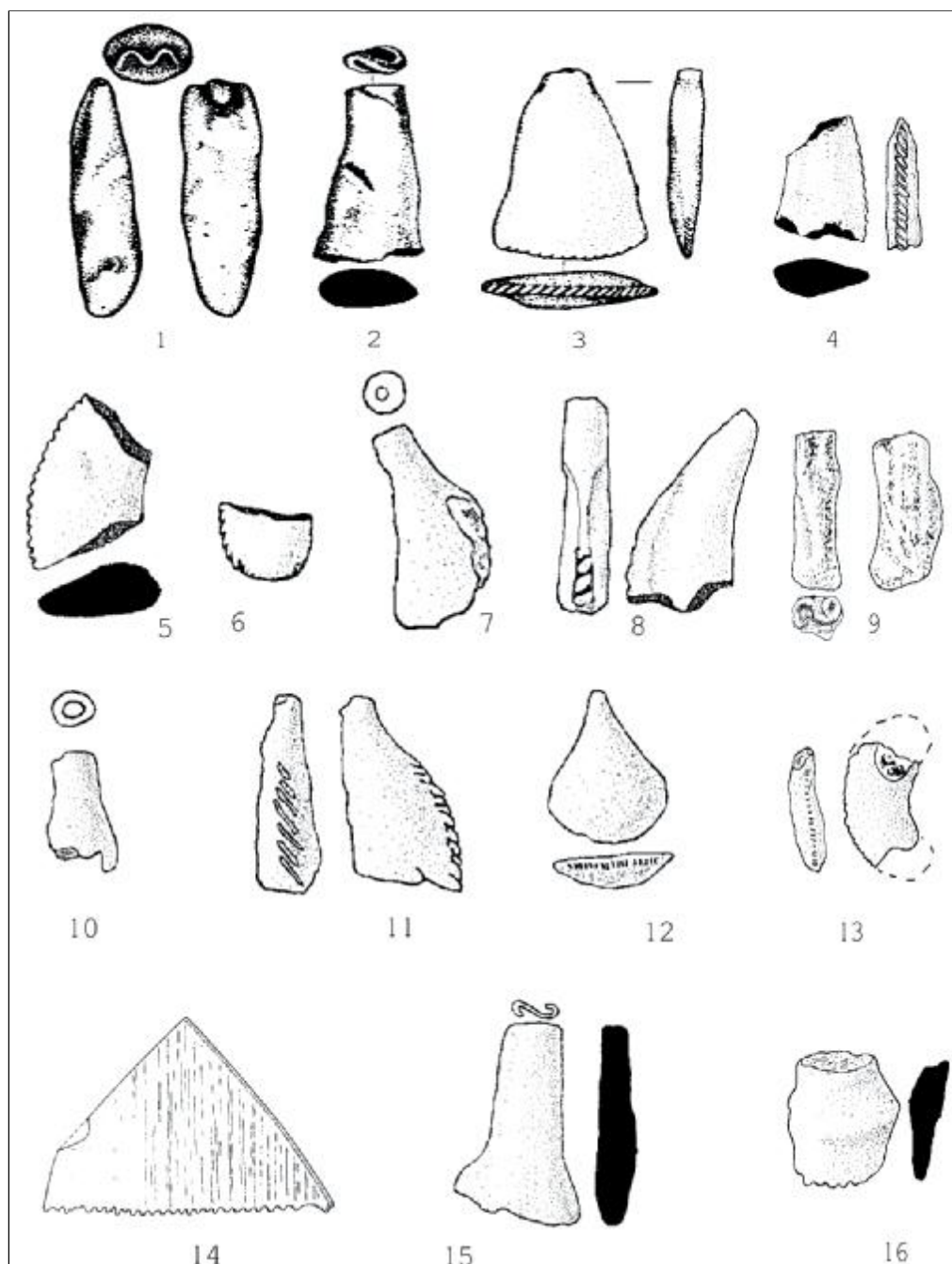


Fig. 5 - Instrumente de decorat ceramica prin imprimare
 1-8. Alcedar III; 9. Rudi; 10-13. Saharna;
 14-16. Solonceni (cultura Saharna Solonceni)

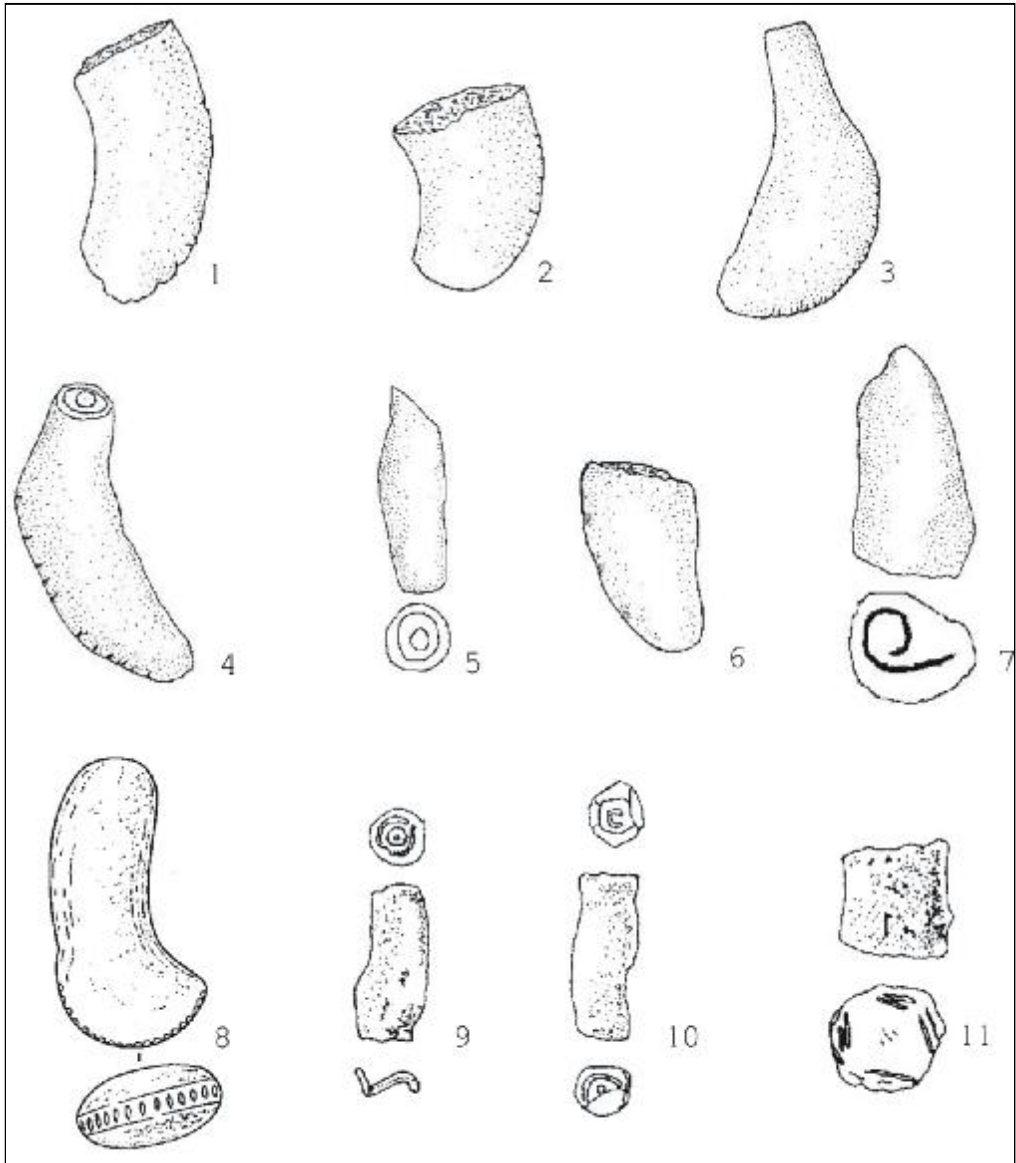


Fig 6 - Instrumente de decorat ceramica prin imprimare
 1-7. Ovčarovo (cultura Penicevo); 8-11. Sava (cultura Basarabi)

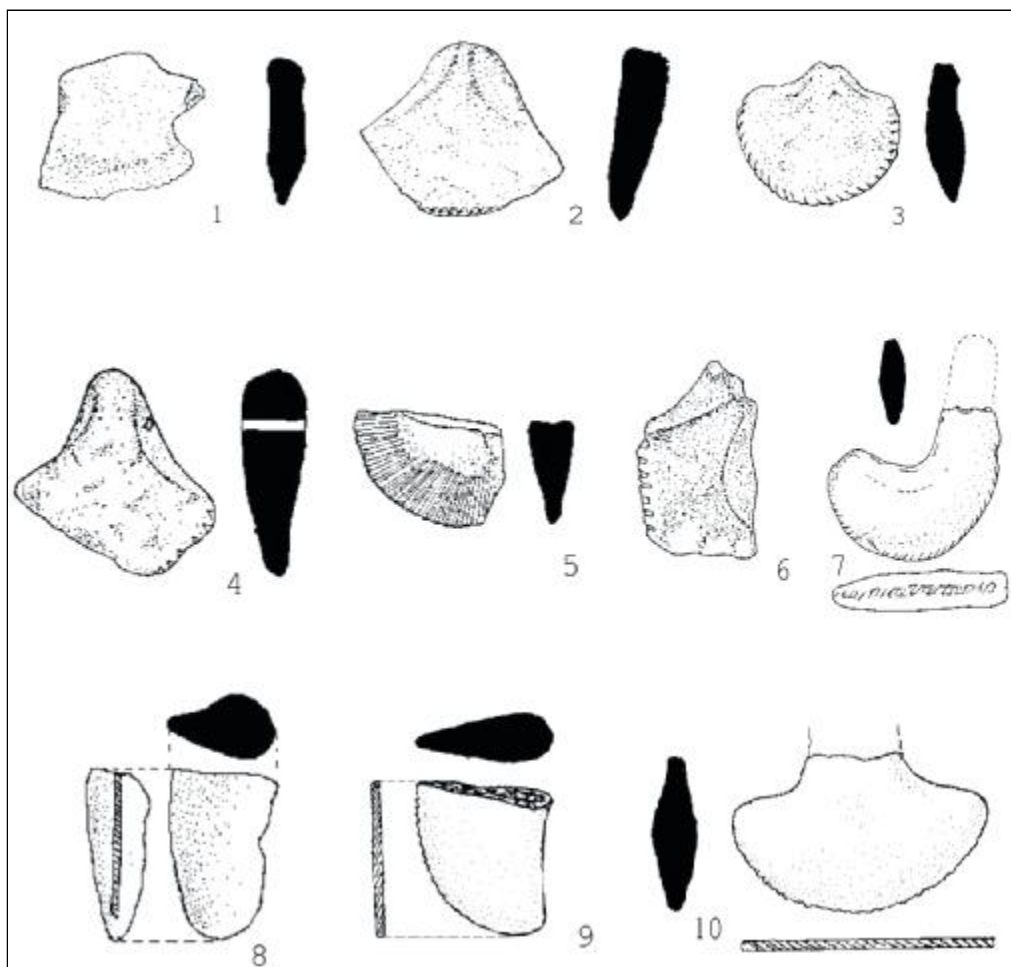


Fig. 7 - Instrumente de ornamentat ceramica prin imprimare
 1,2 - Crevna Livada; 3 - Donje Stiplije; 4 - Mazgos; 5 - Svetozarev - Panjevaciki;
 6 - Oraovica; 7 - Alibunar; 8 - Teleac; 9 - Remetea Mare;
 10 - Valea Timișului (Cultura Basarabi)

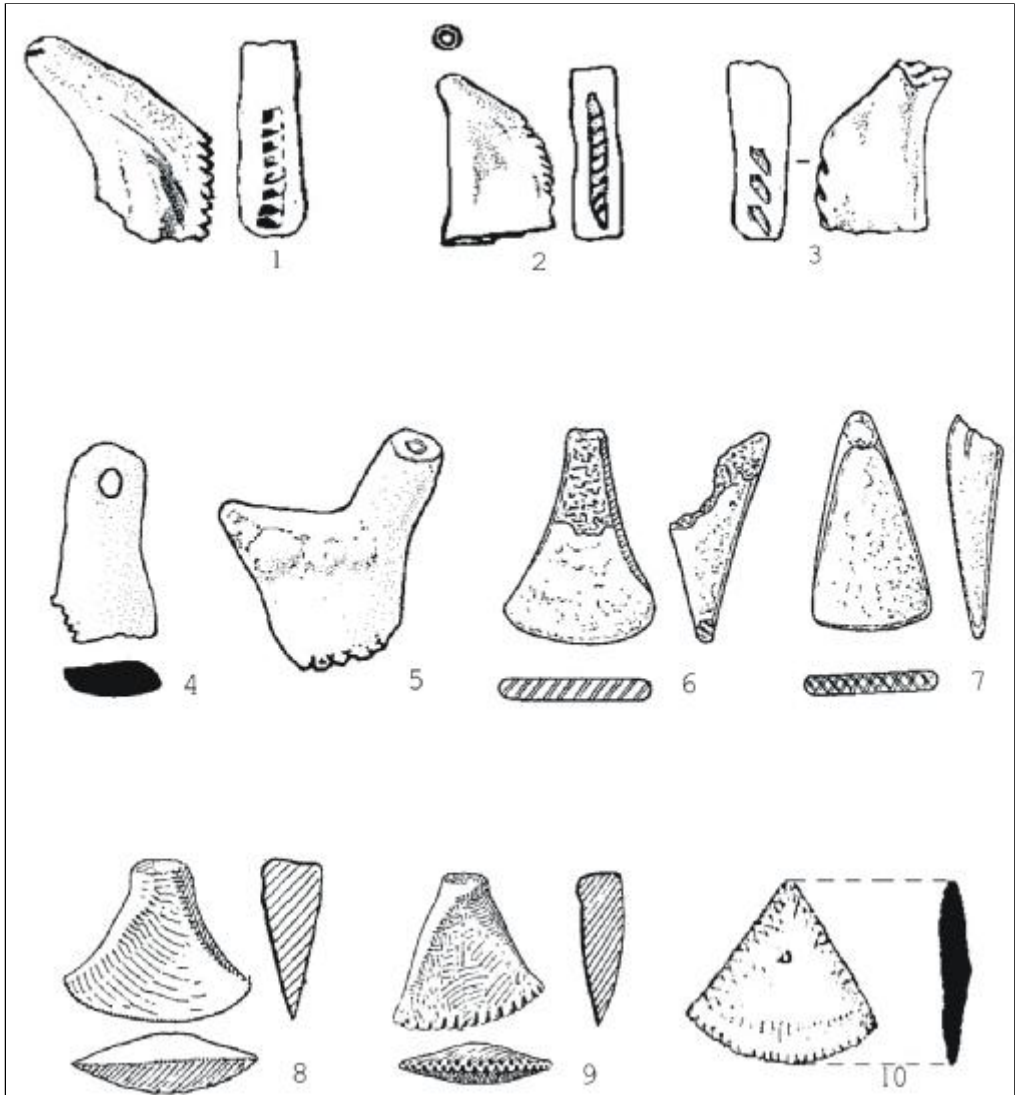


Fig. 8 - Instrumente de decorat ceramica prin imprimare
 1-2. Dnestrovka; 3. Grigorovskoe; 4. Moskovskoe; 5. Pliska (cultura Černoles);
 6-9. Popești; 10. Suceveni (cultura Basarabi)

NEW CONSIDERATIONS CONCERNING STAMPED DECORATION ON FIRST IRON AGE POTTERY FROM THE AREA NORTH-WEST OF THE BLACK SEA

Summary

The present study is focused on the instruments used to decorate by impressing First Iron Age pottery from South Eastern Europe. Most stamps are made of fine clay paste, sometimes containing traces of quartz, mica and carbonate. The brick-coloured, sometimes gray-spotted colouring indicates its fabrication through oxidizable burning, in some cases leaving the impression of having been dried in the sun. But there have also been discovered stamps made of bone, animal horns, or vegetal materials (reed).

From the functional point of view, a stamp has two parts: a handle and an active part. The handle is the part that the potter held in order to realize the stamping and it usually has a tubular shape. The active part is where the negative of the pattern to be impressed on the pottery is engraved. According to the kind of decoration pattern and the application fashion of the stamp, there can be distinguished two types of active parts: the first type, the most common, consists of a negative of parallel lines engraved on the outer part of the curve of the piece and it was applied through repetitive, semicircular movements; the second type usually lies at the end of the handle and it was applied by pressing perpendicularly on the surface of the pottery item.

Using these stamps, the First Iron Age potters could realize some of the decoration patterns common to all concerning ceramic groups, each of them, however, presenting characteristic combinations of patterns.

In general terms, according to the application fashion and shape, we can establish two large categories of decoration patterns found on the known stamps: 1. *Impressed bands*. They could be realized with most of the pieces, through the engraved parallel lines on the active part, and applied through semicircular movements of the hand. According to their arrangement, there can be noticed the following variants: a) Bands made of parallel lines arranged vertically; b) Bands made of parallel lines arranged obliquely; c) Bands made of X-crossed lines; d) Bands made of criss-cross lines. 2. *Decoration patterns impressed through only one move*. The negative of the decoration pattern is engraved on the tubular part of the pieces and consists of: a) circle combinations; b) circle and cross combinations; c) horizontal 'S' combinations; d) 'W'-shaped patterns; e) plain rhombus.

The shape of the pieces is greatly varied, however, in general lines, there can be established a series of common traits, but there is also a number of unique pieces which will be described separately. I. The most numerous stamps are *the half moon-shaped stamps*. On the convex side there is in most cases a thinner part, where the negative lies made of vertically or obliquely arranged parallel lines. The majority of the intact pieces of this shape have the active part at the end of the handle. II. The second most common shape is *the anchor or 'T' shape*. The stamps belonging to this category are thin, the main active part and the handle

being clearly pointed out. The majority of the intact pieces of this shape have two functional parts. III. A shape similar to the one described above is *the triangle or trapeze shape*. The difference consists of the slightly distinguished or even absent handle. IV. *The tubular stamps* are less numerous. They have an oval or circular-shaped profile and may have one or two decoration patterns engraved in the negative at the extremities.

Even though this fashion of realizing the decoration patterns has been certified in yet earlier ages, the state of affairs from the First Iron Age must not be necessarily seen as an evolution from the Bronze Age. We must take into account the cultural manifestations previous to those characterized by decorating pottery through impression. Even though it is difficult to always link them to a stylistic evolution towards the cultures with impressed pottery, there are some cases in which this evolution can be traced. In the case of Babadag culture, the research in the eponymous settlement has showed the existence of three stages of dwelling, defined according to the fashion on pottery decoration. Therefore, a certain evolution could be noticed between the first stage, characterized by engraved decoration patterns, and the second stage, characterized by impressed decoration patterns. Even though not all researchers seem to agree on this point, it is our belief that the fashion of applying the impressed decoration patterns of the concerned first Iron Age cultures is evolutionally linked to the application of the pattern by engraving, representing a 'revolution' in facilitating the potter's work, the instruments described in this present article providing precision and uniformity to the pottery decoration and reducing substantially the time of application.

THE EXPLANATION OF FIGURES

Fig. 1. Types of application of the stamped decoration and possible patterns.
Fig. 2, 3, 4, 5, 6, 7, 8 Instruments on decorating pottery by impression.