

HISTRIA – BAZILICA EPISCOPALĂ. CATALOGUL DESCOPERIRILOR DE STICLĂ (1984-2000)

Constantin BĂJENARU,
Adela BĂLTĂC

În săpăturile pentru dezvelirea mării bazilici episcopale din sectorul central la Histriei romano-bizantine a fost descoperită o cantitate apreciabilă de sticlărie. După publicarea depozitului de candelă găsit într-una din anexele edificiului, datat pe baze stratigrafice la sfârșitul secolului al VI-lea – începutul secolului al VII-lea (Băjenaru, Băltăc 2000-2001), a venit acum rândul prezentării celorlalte obiecte din sticlă apărute în cursul cercetărilor dintre 1984-2000.

S-au înregistrat 117 piese din sticlă, care se plasează pe nivele după cum urmează: IV A – 21 (ilustrate 20); IV B – 64 (ilustrate 51); V A – 13 (ilustrate 11); V B – 3; *passim* –16 (ilustrate 6). Este evident că aglomerarea de piese cea mai importantă este dată de nivelul IV B, respectiv faza a doua de existență a bazilicii, care s-a dovedit a fi și ultima. De altfel săpătura s-a oprit în cea mai mare parte pe acest nivel.

O cartare a descoperirilor (fig. 1) face vizibilă o concentrare evidentă a materialului vitric în următoarele trei locuri: zona atrium-ului, inclusiv în cele două anexe situate la nord și la sud (c. J-K 11-14), un spațiu restrâns la zona din exteriorul navei de sud (c. L14 și mai rar în c. M14) și anexa din colțul de NE al transeptului (c. S11). Alte fragmente au ieșit la iveală din zona transeptului, mai exact în capetele de la nord și de la sud, în perimetrul absidei altarului și în spațiul exterior din spatele acesteia, precum și în nava de sud.

Circa 80% din materialul descoperit este unitar, încadrându-se în limitele cronologice cunoscute ale bazilicii, respectiv prima și cea de-a doua jumătate a secolului al VI-lea. Celelalte 20 de procente sunt fragmente de sticlărie din perioade mai vechi (sec. III-V), antrenate în nivelele arheologice corespunzătoare perioadei de funcționare a bazilicii.

În tabelul de mai jos sunt redată tipurile, subtipurile și variantele de recipiente, cu numărul lor total, repartizarea numerică pe nivele și trimiterile la catalog.

Tipuri, subtipuri, variante	Total	IV A	IV B	V A	V B	Pass	Nr. catalog
1. Cupe							
- cu talpă și picior	43	8	23	5	-	7	1-8,22-44,86-90,102-108
+varianta lampă, cu tortițe	4	1	3	-	-	-	9,45,46,47
- cu talpă, fără picior	2	1	-	1	-	-	10,91
2. Lămpi cu tub							
- varianta A	7	2	3	-	1	1	11,12,48,49,51,99,109
- varianta B	3	1	1	-	1	-	13,50,100
3. Boluri							
-hemisferice, cu buza nefinisată	4	2	1	-	-	1	14,15,52,110
+ varianta lampă, cu tortițe	1	1	-	-	-	-	16
- tronconice, cu buza finisată	2	-	2	-	-	-	53,54
- cu pereți drepecți, groși	1	-	-	-	-	1	115
4. Pahare							
- cu buza nefinisată și fund concav	4	-	1	-	-	3	55,111,112,113
+ varianta cu decor pastilat	1	1	-	-	-	-	17
- cu baza inelară și concavă	2	-	-	2	-	-	92,93
- cu baza inelară și convexă	1	-	1	-	-	-	56
- cu baza profilată lamelar	1	-	-	1	-	-	94
5. Flacoane							
- cu gura în formă de pâlnie	5	-	3	1	-	1	57,58,59,95, 114
- cu gura dreaptă	2	-	2	-	-	-	60,61
6. Forme indeterminabile							
- recipiente cu buza finisată	20	3	14	2	-	1	18-20,62-75,96,97,116
- bază concavă rotunjită la interior	2	1	1	-	-	-	21,84
- bază concavă ascuțită la interior	3	-	3	-	-	-	80,81,82
+ varianta lampă, cu tortițe	1	-	1	-	-	-	83
- bază profilată inelar	3	-	1	1	1	-	85,98,101
- bază masiv profilată, dreaptă	1	-	-	-	-	1	117
- tortițe pentru suspensie lămpi	4	-	4	-	-	-	76-79
Total exemplare	117	21	64	13	3	16	

CATALOG

Abrevierile folosite: DG = diametrul gurii; DB = diametru bază; DT = diametru talpă; DP = diametru picior; H(p) = înălțimea (păstrată).

Dimensiuni redade în cm.

Nivelul IV A (prima jumătate a sec. VI)

Cupe cu talpă și picior (nr. 1-8): Formă clasică, talpa cu marginea inelară, picior mai înalt sau mai scurt, corpul cu pereți destul de subțiri. Urme lăstate de pontil în aproape toate cazurile, ceea ce denotă preferința pentru finisarea buzelor

și, mai rar, decorare. Încă din prima fază de existență a bazilicii aceste recipiente sunt predominante. De altfel, este bine cunoscut faptul că așa-numitele „pahare de vin” (*wine-glasses*) reprezintă cel mai răspândit vas de sticlă din secolele V-VI p.Chr. Utilizate îndeosebi ca vase de băut, este de înțeles de ce cupele cu picior apar în foarte multe exemplare în săpăturile efectuate în bazilicile paleocreștine: folosirea lor pe scară largă în practicile liturgice. În unele cazuri erau folosite și ca lămpi.

Analogii: Isings 1957, form 111, p.139-140; Bucovală 1968, tip XII, p. 43-44, nr. 37-40; Minčev 1988, tip XXV, p. 49-50, nr. 42, pl. VII, VIII; Ružić 1996, tip VII.13.b, p. 52-53, nr. 1049-1125, pl. XL/5-11; Dussart 1998, tip B.IX.1, p. 115 și urm., pl. 27-28; Băjenaru, Bâltâc 2000-2001, p. 477-478 și notele 26-35 (cu alte trimiteri bibliografice).

1. **Cupă.** Fragment din partea inferioară (talpă cu picior și pornire perete). “Pontil-mark”. Culoare verde deschis.
1997 / K13. Inv. 41.862.
DT = 4; DP = 0,8; Hp = 2,6.
2. **Cupă.** Fragment din partea inferioară (talpă cu picior). “Pontil-mark”. Culoare gălbuie.
1986 / L14 / -1,10 m. Inv. 41.864.
DT = 3,6; DP = 0,9; Hp = 2,4.
3. **Cupă.** Fragment din partea inferioară (talpă). “Pontil-mark”. Culoare verde-oliv.
2000 / N14-O14 (martor) / -1,10 m. Inv. 43.233.
DT = 4,2; Hp = 1,2.
4. **Cupă.** Fragment din partea inferioară (talpă). Culoare verde.
2000 / N14-O14 (martor) / -1,10 m. Inv. 43.234.
DT = 6,2; Hp = 1,9.
5. **Cupă.** Fragment din partea inferioară (talpă cu picior). “Pontil-mark”. Sticlă puternic irizată. Culoare verde.
1998 / K13. Inv. 43.232.
DT = 3,9-4,3 (ovală); DP = 1; Hp = 2,1.
6. **Cupă.** Fragment din partea inferioară (talpă). Culoare verde.
1998 / J13 / -1,45 m. Inv. 43.210/f.
DT = 4,5; Hp = 1,8. (neilustrat).
7. **Cupă.** Fragment din partea inferioară (talpă cu picior). “Pontil-mark”. Culoare verde deschis.
1995 / S11. Inv. 43.216.
DT = 4,1; DP = 0,8; Hp = 1,8.
8. **Cupă.** Fragment din partea inferioară (talpă cu picior). “Pontil-mark”. Culoare verde.
1995 / S11. Inv. 43.217.
DT = 4; DP = 0,7; Hp = 1,5.

Cupă cu talpă și picior, varianta lampă cu tortițe pentru suspensie (nr. 9): Singurul exemplar de acest tip apărut pe nivelul IV A este cunoscut foarte bine din depozitul de lămpi descoperit în anexa transeptului de nord. Un mod mai rar de tratare a corpului aici, prin caneluri executate în diagonală la partea superioară a corpului, imediat sub buză. Tortița păstrată este de aceeași culoare cu a vasului.

Analogii: Băjenaru, Bâltâc 2000-2001, p. 474 și urm. (cu trimiterile bibliografice), fig. 3, pl. VI-IX. Vezi și Nivelul IV B, nr. 45-47.

9. **Cupă – varianta lampă cu tortițe pentru suspensie.** Fragment din partea superioară, se păstrează doar o tortiță. Caneluri sub buză. Culoare verde-albăstrui.
1990 / S11 / -1,40 m. Inv. 41.854.
DG = 8; Hp = 6,3.

Cupă cu talpă, fără picior (nr. 10): O variantă mai rară, cu o datare ceva mai timpurie decât tipul clasic cu picior. Exemplarul provine se pare din nivelele anterioare (sec. IV-V). Talpa cu marginea inelară, ușor aplatizată, se continuă la interiorul vasului cu o umflătură rotunjită („omphalos”), de la baza căreia pleacă pereții foarte subțiri.

Analogii: Vezi Nivelul V A, nr. 91.

- 10. Cupă cu talpă, fără picior.** Fragment din partea inferioară. „Pontil-mark”. Culoare verde-gălbuie.
1991 / R12 / -1,07 m. Inv. 42.691.
DB = 4; Hp = 1,6.

Lămpi cu tub (nr. 11-13): Recipientul preferat pentru iluminarea edificiului, așa cum reiese din materialul bogat al depozitului publicat. Evident că și în prima fază a bazilicii aceste lămpi trebuie să fi fost utilizate pe scară largă. Ambele variante de bază ale tipului sunt prezente: *varianta A*, cu fundul rotunjit, instabil, și *varianta B*, cu fundul concav la interior, stabil. Descoperirile din regiunile mediteraneene, balcano-dunărene și pontice denotă masiva răspândire a acestui tip de lampă în secolele VI-VII. Tipul este documentat încă din secolul al V-lea.

Analogii: Băjenaru, Băltâc 2000-2001, p. 471 și urm. (cu trimiterile bibliografice), fig. 2, pl. I-V. Pentru varianta B, cf. Yelda Olcay 2001, p. 82, fig. 3 (Seyitgazi-Naoklea, Anatolia, sec. V-VII).

- 11. Lampă cu tub. Varianta A.** Fragment din partea inferioară (bază cu pornire corp). “Pontil-mark”. Culoare verde.
1995 / S11. Inv. 43.236.
DB = 1,2/2,1/3,2; Hp = 5,8.
- 12. Lampă cu tub. Varianta A.** Fragment din partea inferioară (bază cu pornire corp). “Pontil-mark”. Culoare verde închis.
1985 / L13 / -1,25 -1,40 m. Inv. 42.692.
DB = 0,9/1,5/2,8; Hp = 6.
- 13. Lampă cu tub. Varianta B.** Fragment din partea inferioară (bază concavă). “Pontil-mark”. Culoare verde deschis.
1994 / S13 / -1,15. Inv. 43.210/h.
DB = 2,8; Hp = 1.

Boluri hemisferice cu buza nefinisată (nr. 14-15): Cele două fragmente apărute pe acest nivel aparțin unui alt recipient foarte des utilizat în perioada romano-bizantină. Descoperirile cele mai elocvente aparțin secolelor IV-V, mai ales în aria occidentală a Imperiului, dar și în Moesia, Thracia și nordul Mării Negre. Astfel de boluri erau frecvent decorate cu pastile albastre. Continuitatea în secolul al VI-lea este dovedită și de exemplarele din depozitul de lămpi de la Histria. Pentru fragmentele de mai jos, a căror nuanță coloristică este mai închisă decât cele din depozit, nu excludem o datare mai timpurie (sec. V), fiind deci purtate în depunerile lui IV A.

Analogii: Isings 1957, form 96a, p. 113-114; Băjenaru, Băltâc 2000-2001, p. 479 și urm., cu notele 50-60 (referințe bibliografice), pl. X/1-7.

- 14. Bol hemisferic.** Fragment din partea superioară, cu buză nefinisată, rășfrântă la exterior. Culoare verde-albăstruie.

1985 / L13 /-1,50, de sub pavaj. Inv. 42.693.

DG = 6; Hp = 2,5.

15. **Bol hemisferic.** Fragment din partea superioară, cu buză nefinisată, rășfrântă la exterior. Culoare verde închis.

1985 / L13 /-1,25 -1,40 m. Inv. 42.694.

DG = 7,5; Hp = 2,4.

Bol hemisferic cu buza nefinisată, varianta lampă cu tortițe pentru suspensie (nr. 16): Ca și în cazul cupelor cu picior, avem de-a face cu o variantă a bolurilor folosită la iluminat. Baza este în general ușor concavă la interior, dar există și variante cu o concavitate pronunțată, ascuțită. Exemplarul de față, descoperit în zona absidei, la care se pot alătura piesele din depozitul depus în anexa transeptului, sunt o dovadă a continuității până în secolul al VI-lea a unei forme ce își are originile în secolul al IV-lea.

Analogii: Băjenaru, Băltăc 2000-2001, p. 482-483, cu notele 62-68 (referințe). Mai nou, Yelda Olcay 2001, p. 84, fig. 4a (Tarsus).

16. **Bol hemisferic- varianta lampă.** Fragment din partea superioară (cu buza nefinisată, rășfrântă la exterior). Se păstrează o tortiță. Culoare verde-gălbui.

1991 / R12 / -1,07 m. Inv. 42.695.

DG = 9; Hp = 5.

Pahar cu buza nefinisată și fund ușor concav – varianta cu decor pastilat (nr. 17): Atât forma vasului, cât și decorul realizat din pastile de culoare albastră sunt foarte populare în perioada romano-bizantină. Sunt întâlnite foarte frecvent în secolele IV-V, iar din secolul VI din ce în ce mai puțin. Decorul pastilat apare și pe boluri cu buza nefinisată, foarte răspândite în aria panonico-moesică. Forma de pahar este mai răspândită în zona pontică. Ambele forme se transmit și în mediul barbar nord-pontic și nord-dunărean. Exemplarul histrian ar putea fi o supraviețuire târzie a tipului sau un fragment provenit din nivele anterioare.

Analogii: Sorokina 1971, p. 85 și urm., tip I, fig.1,2 (cu mai multe variante, sec. IV-V); Voronov 1973, p. 75, tip 2a, fig. 1-2/passim (sec. IV-VI); Skalon 1973, p. 52, fig. 5; Dmitriev 1979, p. 229, fig. 7/36 (sec. V); Czurda-Ruth 1989, p. 130-132, Abb. 3/23 (Ephes, complex cu material amestecat din sec. III-VI); Opaiț 1985, p. 250, pl. I/1-6 (ultimul sfert al sec. IV - prima jumătate a sec. V); Petre 1987, p. 48/49, 87/127d (sec. IV; mai degrabă spre sfârșitul sec. IV - începutul sec. V – n.n.).

17. **Pahar.** Fragment din partea superioară, cu buza nefinisată. Culoare maronie-gălbui. Pe corp decor aplicat sub forma unor pastile de sticlă de culoare albastru închis.

1990 / S11 / -1,40 m. Inv. 41.853.

DG = 8; Hp = 5.

Recipiente cu buza finisată (nr. 18-20): Lipsa unui profil complet împiedică atribuirea cu certitudine a acestor fragmente. Nr. 18 ar putea proveni de la o cupă cu picior sau de la o lampă cu tub. Nr. 19 și 20 au pereții mai groși și aparțin fie unor cupe cu picior, fie unor pahare ale căror părți inferioare pot fi realizate în diverse moduri.

Analogii pentru nr. 19-20: Dussart 1998, tip B.VI.112, pl. 14; Sternini 2001, p. 23, 52, nr. 104, fig.11 (sec. V).

18. **Formă indeterminabilă [Cupă?, Lampă cu tub?]**. Fragment din partea superioară (buză finisată). Culoare gălbuie, translucidă.
1986 / L14 / -1,10 m. Inv. 43.207/n.
DG = 9; Hp = 2,2.
19. **Formă indeterminabilă [Cupă?, Pahar?]**. Fragment din partea superioară (buză finisată). Culoare verzuie, translucidă.
1985 / L13 / -1,25 -1,40 m. Inv. 42.696.
DG = 10; Hp = 4,6.
20. **Formă indeterminabilă [Cupă?, Pahar?]**. Fragment din partea superioară (buză finisată). Culoare gălbuie, translucidă.
1985 / L13 / -1,25 -1,40 m. Inv. 42.697.
DG = 9; Hp = 5,6.

Recipient cu bază concavă rotunjită la interior (nr. 21): Ca și în cazul buzelor indeterminabile, acest fund concav poate fi atribuit unui bol, pahar sau flacon. Prezența urmelor de pontil arată că recipientul avea finisări la partea superioară. Bazele de acest tip sunt caracteristice epocii romano-bizantine.

21. **Formă indeterminabilă [Bol?, Pahar?, Flacon?]**. Fragment din partea inferioară (bază concavă, rotunjită la interior). "Pontil-mark". Culoare verde-gălbuie.
1998 / J13 / -1,45 m. Inv. 43.210/g.
DB = 5,6; Hp = 1,5.

Nivelul IV B (a doua jumătate a sec. VI)

Cupe cu talpă și picior (nr. 22-44): Din depunerile nivelului IV B provin cele mai multe cupe cu picior, situație firească având în vedere că este ultima fază de existență a basilicii ca edificiu de cult. Foarte multe exemplare, inclusiv cele patru cu profil reconstituit, au apărut în anexa situată în partea de NE a edificiului (carou S11), folosită probabil în activitățile liturgice sau ca loc de depozitare a obiectelor sfințite. Tălpile sunt executate în aceeași manieră clasică, cu marginea inelară. Spre deosebire de IV A, sunt atestate acum picioare îngroșate globular (nr. 32, 33, 38, 42). Ca și în cazul exemplarelor de pe nivelul IV A, nu putem exclude posibilitatea ca unele tălpi să aparțină variantei tip lampă cu tortițe pentru suspensie, pentru care vezi mai jos nr. 45-47.

Pentru *analogii* a se vedea mai sus Nivelul IV A, nr. 1-8.

22. **Cupă**. Profil reconstituit din mai multe fragmente. Culoare verde.
1989 / S11. Inv. 41.842.
DG = 8,5 ; DT = 4,3; DP = 0,6.
23. **Cupă**. Profil reconstituit din mai multe fragmente. Culoare verde.
1989 / S11. Inv. 41.843.
DG = 7,5 ; DT = 4,1; DP = 0,7.
24. **Cupă**. Profil reconstituit din mai multe fragmente. Culoare verde.
1989 / S11. Inv. 41.844.
DG = 7,2 ; DT = 4,1; DP = 0,8.
25. **Cupă**. Profil reconstituit din mai multe fragmente. Culoare albastru deschis.
1989 / S11. Inv. 41.845.
DG = 7,4 ; DT = 4,1; DP = 0,6.
26. **Cupă**. Fragment din partea inferioară (talpă, picior). Culoare verde.
1989 / S11. Inv. 41.846.
DT = 3,9; DP = 0,7; Hp = 3,4.

27. **Cupă.** Fragment din partea inferioară (talpă, picior). Culoare galben-verzui.
1989 / S11. Inv. 41.847.
DT = 4,3; DP = 0,8; Hp = 2,9.
28. **Cupă.** Fragment din partea inferioară (talpă, picior). Culoare verde.
1989 / S11. Inv. 41.848.
DT = 4,4; DP = 0,8; Hp = 3,1.
29. **Cupă.** Fragment din partea inferioară (talpă, picior). Culoare verde-gălbui.
1989 / S11. Inv. 41.849.
DT = 4,8; DP = 1; Hp = 2,7.
30. **Cupă.** Fragment din partea inferioară (talpă, picior). Culoare galben-verzuie.
1986 / L14 / -0,90 m. Inv. 41.866.
DT = 4,1; DP = 1; Hp = 2,3.
31. **Cupă.** Fragment din partea inferioară (talpă, picior). Culoare gălbui.
1997 / K12 / -1,70 m (groapă). Inv. 41.863.
DT = 3,5; DP = 1; Hp = 2,1.
32. **Cupă.** Fragment din partea inferioară (talpă, picior). Culoare verde.
2000 / S11 (în "locaș"). Inv. 43.225.
DT = 4,8; DP = 1,2; Hp = 3,5.
33. **Cupă.** Fragment din partea inferioară (talpă, picior, pornire pereți). Culoare verde.
2000 / J-K14 (anexă atrium sud, în stradă). Inv. 43.226.
DT = 3,7; DP = 0,9-1,2; Hp = 2,5.
34. **Cupă.** Fragment din partea inferioară (talpă fără picior, pornire pereți). Culoare verde deschis.
2000 / P11-SA (martor). Inv. 43.227.
DT = 4,2; Hp = 2,4.
35. **Cupă.** Fragment din partea inferioară (talpă, picior). Culoare albastră-verzuie.
1986 / L14 / -0,90 m. Inv. 41.865.
DT = 3,9-3,6 (ovală); DP = 1; Hp = 1,7.
36. **Cupă.** Fragment din partea inferioară (talpă, picior). Culoare verde.
2000 / N14-N13 (martor). Inv. 43.210/b.
DG = 4,5; DP = 0,8; Hp = 2,4. (neilustrat)
37. **Cupă.** Fragment din partea inferioară (talpă). Culoare verde.
2000 / zona bemă-absidă. Inv. 43.210/c.
DT = 5. (neilustrat)
38. **Cupă.** Fragment din partea inferioară (picior globular, ușor rotunjit). Culoare gălbui.
2000 / zona bemă-absidă. Inv. 43.210/d.
DP = 1,3. (neilustrat)
39. **Cupă.** Fragment din partea inferioară (talpă, picior, pornire pereți). Defect la talpă. Culoare verde.
1999 / anexă atrium nord. Inv. 43.222.
DT = 4,1; DP = 0,7; Hp = 3,5. (neilustrat)
40. **Cupă.** Fragment din partea inferioară (talpă, picior). Culoare verde închis.
2000 / J-K14/SB (martor). Inv. 43.223.
DT = 3,9; DP = 0,8; Hp = 3. (neilustrat)
41. **Cupă.** Fragment din partea inferioară (talpă, picior). Culoare verde-gălbui.
2000 / L13-L14 (martor). Inv. 43.224.
DT = 3,8; DP = 0,8-1,4; Hp = 2,6. (neilustrat)
42. **Cupă.** Fragment din partea inferioară (talpă, picior globular). Culoare verzuie.
2000 / O14-O15 (martor). Inv. 43.228.
DT = 4,2; DP = 1,4; Hp = 2,8. (neilustrat)
43. **Cupă.** Fragment din partea inferioară (talpă, picior). Culoare verde-gălbui.
1986 / L14. Inv. 43.229.
DT = 3,5; DP = 1,1; Hp = 1,8. (neilustrat)
44. **Cupă.** Fragmente din partea inferioară (talpă). Culoare verzuie.
1986 / L14 / -0,90 m. Inv. 43.210/e.
DT = 4,2. (neilustrat).

Cupe cu talpă și picior, varianta lampă cu tortițe pentru suspensie (nr. 45-47): Folosirea acestor lămpi la iluminarea bazilicii în cea de-a doua fază de existență este documentată și de trei exemplare descoperite în săpături. La acestea trebuie adăugate piesele din depozitul publicat. Profilul întreg al lămpii nr. 45, descoperită în zona atriului, atestă continuarea tehnicii de canelare a corpului. De asemenea, la toate cele trei exemplare se constată preferința pentru picioarele îngroșate globular. Tortițele sunt de aceeași culoare cu a vasului și sunt aplicate sub buză. Preferința aplicării sub buză a tortițelor (constatată la exemplarele din tezaur) se regăsește și în descoperirile din edificiu, în ambele faze de existență a bazilicii. Chiar dacă nu dispunem deocamdată de date mai consistente pentru Dobrogea, putem presupune o preferință locală, vest-pontică, pentru acest mod de aplicare a tortițelor pentru suspensie. Oricum acest tip de lampă provenită din cupe cu picior este destul de rar întâlnit printre descoperirile perioadei romano-bizantine din toate provinciile.

Pentru *analogii* vezi mai sus Nivelul IV A, nr. 9.

- 45. Cupă – varianta lampă cu tortițe pentru suspensie.** Profil întreg, se păstrează doar o tortiță; caneluri pe corp. Culoare verde.
1998 / J13 / -1,30 m. Inv. 41.861.
DG = 8,4; DP = 1,5; DT = 3,8; H = 10,8.
- 46. Cupă – varianta lampă cu tortițe pentru suspensie.** Profil întregibil din fragmente de buză, tortiță, picior și talpă. „Pontil-mark”. Culoare gălbuie, puternic irizată.
2000 / R11-R12 (martor). Inv. 43.220.
DG = 8,5; DT = 4,5; DP = 1,4; Hp = 11,8.
- 47. Cupă – varianta lampă cu tortițe pentru suspensie.** Fragment din partea inferioară (talpă cu picior, pornire perete cu prelungire tortițe). Culoare verde.
2000 / transept nord. Inv. 43.221.
DT = 4,3; DP = 1,8; Hp = 3,9.

Lămpi cu tub (nr. 48-51): La prima vedere au apărut surprinzător de puține exemplare din acest tip de lampă pe nivelul cu cele mai bogate materiale arheologice. Avem însă foarte multe exemplare în depozitul de candel publicat; o parte din acestea au fost recuperate de pe podeaua nivelului IV B din anexă și s-a demonstrat continuarea depozitării în acest loc prin recuperarea celei mai mari părți a tezaurului de pe nivelul V A. Prin urmare, se poate postula o situație de criză care a dus la strângerea respectivelor obiecte din interiorul edificiului și depozitarea lor în anexa transeptului de nord. Așa s-ar explica numărul foarte redus de piese găsite în celelalte compartimente ale bazilicii. Pe lângă clasica variantă A cu fundul rotunjit, apare încă un exemplar din varianta intermediară A-B, cu fundul aproape plat (nr. 50). De asemenea, un exemplar miniatural, nesigur (nr. 51).

Pentru *analogii* vezi mai sus Nivelul IV A, nr. 11-13.

- 48. Lampă cu tub. Varianta A.** Fragment din partea inferioară. „Pontil-mark”. Culoare albastră-verzuie, puternic irizată.
2000 / transept sud. Inv. 43.246.
DB = 1,4/2,0/3,7; Hp = 5,7.
- 49. Lampă cu tub. Varianta A.** Fragment din partea inferioară. Culoare gălbuie.
2000 / N14-N13 (martor). Inv. 43.230.
DB = 1,6/2,3; Hp = 3.
- 50. Lampă cu tub. Varianta A-B.** Fragment din partea inferioară (bază cu ușoară tendință spre

concavitate). "Pontil-mark". Culoare verde-gălbuie.

1999 / atrium. Inv. 43.248.

DB = 1,8-2,5; Hp = 2,9.

51. Lampă cu tub? Fragment din partea inferioară. Culoare verde.

1999 / K12 (groapă fântână atrium). Inv. 43.231.

DB = 1,1; Hp = 3,1.

Bol hemisferic cu buza nefinisată (nr. 52): Față de piesele descoperite pe IV A, singurul fragment de acest tip de pe nivelul IV B are un diametru sensibil mai mare și o culoare care se apropie foarte mult de exemplarele din depozitul de lămpi. Aceasta înseamnă că probabilitatea datării în secolul al VI-lea este mult mai mare.

Pentru *analogii* vezi mai sus Nivelul IV A, nr. 14-15.

52. Bol hemisferic. Fragment din partea superioară (buză nefinisată, rășfrântă la exterior).

Culoare alb-verzuie, opacă.

1985 / SA, c.34 / -0,77m. Inv. 43.207/h.

DG = 9,2; Hp = 2,1.

Bol tronconic cu buza finisată prin îngroșare și întoarcere la interior (nr. 53): Fragment de buză executată într-o manieră clasică de finisare. Formă mai rară, întâlnită în secolele IV-VII.

Analogii: Dussart 1998, tip B.I.4213.b1 sau b2, p. 67, pl. 6/24,25,28 (sec. IV-VI); Foy, Bonifay 1984, p. 299, 301, fig. 5/145,155,157 (sec. VI-VII). Cf. Weinberg, Goldstein 1988, p. 50-51, nr. 80-93, fig.4-11 (a doua jum. sec. IV).

53. Bol tronconic. Fragment din partea superioară - buză finisată, îngroșată, întoarsă la interior ("in-folded"). Culoare alb-gălbuie.

2000 / zona bemă-absidă. Inv. 43.215.

DG = 9,8; Hp = 0,7.

Bol tronconic cu buza finisată prin rotunjire (nr. 54): Mic fragment, descoperit în perimetrul atriumului, aparținând unui tip de vas cu pereții foarte subțiri, cu o formă destul de apropiată de a nr. 53.

Analogii: Erdmann 1977, Kat. 564, Taf. 6; Gomolka 1979, Kat. 106, Taf. 62 (sec. IV-V); Foy, Bonifay 1984, p. 294, fig. 3/55 (a doua jum. sec. V).

54. Bol tronconic. Fragment din partea superioară (buză subțire, rotunjită). Culoare alb-verzuie.

1997 / K11. Inv. 43.207/k.

DG = 11,5; Hp = 1.

Pahar cu buza nefinisată (nr. 55): Din aceeași categorie cu nr. 17 de pe nivelul IV A, de data aceasta fără decor pastilat. Forma poate fi clopot sau conică, cu fundul ușor concav. A se vedea și cele trei exemplare *passim* (nr. 111-112: buze și nr. 113: fund ușor concav). Cele mai multe se datează în secolele IV-V.

Analogii: Ružić 1996, tip VII/9, nr. 728, T. XXXII/4 (sec. III-IV) sau tip VII/12.b, nr. 972, T. XXXVIII/5 (sec. IV-V); Dussart 1998, tip B.VIII.131, p. 103, pl. 23/1,2 (sec. IV-V); Opaïț 1985, p. 250, pl. I/7-11 (ultimul sfert sec. IV - prima jum. sec. V). Cf. și trimiterile de mai sus pentru nr. 17.

55. **Pahar**. Fragment din partea superioară (buză nefinisată). Sticlă translucidă, tentă verzuie.
1995 / O15 / -1,10 m. Inv. 42.698.
DG = 8; Hp = 4,6.

Pahar cu baza convexă și marginea inelară (nr. 56): Cu siguranță o piesă mai timpurie purtată pe acest nivel. Cel mai probabil un pahar de formă cilindrică sau ovoidală. Analogiile converg către o datare în secolele III-IV p.Chr.

Analogii: Fasold 1983, p. 214, nr. 9, fig. 1/9 (a doua jum. sec. III – prima jum. sec. IV). Cf. Isings 1957, form 94 (bulbous jar), form 131 (ovoid jar); Bucovală 1968, tip XVIII, nr. 54; Vessberg, Westholm 1956, type B.II.β (beakers), p. 141, fig. 45/2-9.

56. **Pahar**. Fragment din partea inferioară (bază convexă, cu marginea inelară). Culoare verzuie deschisă (tentă gălbuie).
1998 / J12 / -1,60 m (pavaj atrium). Inv. 41.856.
DB = 3,6; Hp = 0,7.

Flacoane cu gura în formă de pâlnie („funnel-mouth“) (nr. 57-59): În anexa din colțul de NE al transeptului, alături de mai multe cupe cu picior, au apărut și fragmente de flacoane cu gura în formă de pâlnie. Unuia i s-a putut restitui profilul (nr. 57). Tipul este specific epocii romano-bizantine și se prezintă în mai multe variante, care se diferențiază prin lungimea gâtului (pentru care a se vedea exemplarul din depozitul de sticlă: Băjenaru, Băltăc 2000-2001, p. 483-484, fig. 4/5, pl. XI/3), modul de finisare al buzei, gradul de concavitate al bazei, forma corpului. În regiunile est-mediteraneene apar multe exemplare decorate cu fire de sticlă. Cel mai aproape de forma nr. 57 sunt flacoane descoperite în aria nord-pontică, databile în secolele V-VI. Nr. 59 are un grad de evazare a gurii mai puțin pronunțat, care îl apropie mai mult de forma clasică a unguentariilor din secolul al IV-lea.

Analogii: Skalon 1973, p. 50, fig.2 (sec. V-VI). Cf. Isings 1957, form 132; Vessberg, Westholm 1956, type A.III.β,1-2 (flasks), p.160, fig. 48/32,34; Dussart 1998, tip B.X.3211d, pl. 40/1-2 (sfârșitul sec. VI). Pentru forma fundului cf. Harden 1971, p.79, fig. 1/C,D,I,J. Pentru nr. 59: Isings 1957, form 105 (toilet bottle); Erdmann 1977, Kat. 283, Taf. 4; Ružić 1996, tip III/9, p. 32, nr. 448, T. XXII/1 (sec. III-IV). Cf. Dussart 1998, tip B.X.512, p. 151, pl. 43/11 (sec. IV).

57. **Flacon**. Fragmentar, profil reconstituit. Gât scurt cu gura în formă de pâlnie, bază concavă. Sticlă puternic irizată. Culoare verde-gălbuie.
1989 / S11. Inv. 41.850.
DG = 5; DB = 7.
58. **Flacon**. Fragment din partea superioară (gât). Culoare verde-gălbuie.
1989 / S11. Inv. 41.851.
DG = 5; Hp = 4,1.
59. **Flacon**. Fragment din partea superioară (buză). Culoare albastră-verzuie.
1989 / S11. Inv. 41.852.
DG = 3,1; Hp = 1,4.

Flacoane cu gura dreaptă (nr. 60-61): Cele două fragmente de buze aparțin unei categorii de vase cu gâtul scurt și corpul globular, care, ca și binecunoscutele *ampulae* din ceramică, erau folosite la pelerinaje (de unde și denumirea de „pilgrim glass”). Prezența în contexte bazilicale este explicabilă. Analogiile converg către o datare exclusiv în secolele VI-VII.

Analogii: Harden 1971, p. 79, fig. 1/I,J (sec. VI); Rodziewicz 1984, p. 439, pl. 74/400 (anii 600-625); Abadie-Reynal, Sodini 1992, p. 95, fig. 40/V45; Gomolka-Fuchs 1992, p. 265, Abb. 1/23 (sec. VI); Erdmann 1977, Kat. 449-450, Taf. 5; Hayes 1992, p. 403, fig. 151/32 (sec. VI).

60. Flacon. Fragment din partea superioară (buză). Culoare verde deschis.

1997 / K11. Inv. 43.207/l.

DG = 2,6; Hp = 2.

61. Flacon. Fragment din partea superioară (buză). Culoare verde.

1990 / anexă transept nord. Inv. 43.207/m.

DG = 3; Hp = 2,5.

Recipiente cu buza finisată (nr. 62-75): Forme indeterminabile, care pot fi puse pe seama paharelor, cupelor sau lămpilor cu tub. Cele mai multe par să fi aparținut unor cupe cu picior, mai ales că au apărut în aceleași contexte cu fragmentele de tălpi (c. S11, în anexa din colțul de NE al transeptului). Se remarcă unele piese mai rare: nr. 63 (decor liniar albastru), nr. 66-67 (decor obținut prin polizare), nr. 74, 75 (decor din fire de sticlă aplicate în partea superioară, sub buză). Ultimele două piese sunt cu siguranță provenite din nivele anterioare (sec. IV-V).

Analogii: Pentru cupe și lămpi cu tub, vezi mai sus. Pentru decor albastru: Bogdan-Cătănicu, Barnea 1979, p. 214, fig. 165/10(6) (sec. VI); Harrison, Christie et al. 1993, p. 161, fig. 4/h-1 (sec. V-VI). Pentru forma și decorul piesei nr. 75 cf. Fasold 1983, Abb. 1/9 (anii 250-350); Minčev 1988, tip XIII, fig.V/27 sau tip XXII, fig. VII/38; Ružić 1996, p. 44, nr. 707-708, T.XXXI/12 (sec. III-IV).

62. Formă indeterminabilă [Cupă?, Pahar?]. Fragment din partea superioară (buză finisată).

Culoare verzuie.

1985 / SA, c.30 / -0,82 m. Inv. 43.207/d.

DG = 8; Hp = 3,3.

63. Formă indeterminabilă [Cupă?, Pahar?]. Fragment din partea superioară (buză finisată).

Decor încorporat din trei linii de culoare albastră, pe și sub buză. Sticlă incoloră, tentă maronie.

1986 / L14 / -0,90 m. Inv. 43.207/c.

DG = 9,2; Hp = 1,5.

64. Formă indeterminabilă [Cupă?, Pahar?]. Fragment din partea superioară (buză finisată).

Culoare verzuie.

1986 / L14 / -0,90 m. Inv. 43.207/f.

DG = 9; Hp = 1,3.

65. Formă indeterminabilă [Cupă?, Pahar?]. Fragment din partea superioară (buză finisată).

Culoare gălbuie.

2000 / P11-SA (martor). Inv. 43.207/e

DG = 9; Hp = 3,3. (neilustrat).

66. Formă indeterminabilă [Cupă?, Pahar?]. Fragment din partea superioară (buză finisată).

Decor polizat cu linii fine, sub buză. Culoare verde deschis.

1989 / S11. Inv. 43.207/o.

DG = 11; Hp = 2,8.

67. Formă indeterminabilă [Cupă?, Pahar?]. Fragment din partea superioară (buză finisată).

Decor polizat cu linii fine, sub buză. Culoare verzuie.

1989 / S11. Inv. 43.207/p.

DG = 11,5; Hp = 2,4.

68. Formă indeterminabilă [Cupă?, Pahar?]. Fragment din partea superioară (buză finisată).

Culoare gălbuie.

- 1989 / S11. Inv. 43.207/q.
DG = 7,4; Hp = 4.
69. **Formă indeterminabilă [Cupă?, Pahar?]**. Fragment din partea superioară (buză finisată). Culoare verde deschis.
1989 / S11. Inv. 43.207/r.
DG = 8,4; Hp = 1,6.
70. **Formă indeterminabilă [Cupă?, Pahar?]**. Fragment din partea superioară (buză finisată). Culoare verde.
1989 / S11. Inv. 43.207/s.
DG = 9; Hp = 1,5.
71. **Formă indeterminabilă [Cupă?, Pahar?, Lampă cu tub?]**. Fragment din partea superioară (buză finisată). Culoare gălbuie.
1989 / S11. Inv. 43.207/t.
DG = 8; Hp = 2,6.
72. **Formă indeterminabilă [Cupă?, Pahar?]**. Fragment din partea superioară (buză finisată). Culoare verde.
1989 / S11. Inv. 43.207/u.
DG = 8,4; Hp = 1,4.
73. **Formă indeterminabilă [Cupă?, Pahar?]**. Fragment din partea superioară (buză finisată). Culoare verde.
1985 / SA, c.30 / -0,82 m. Inv. 43.207/g.
DG = 8,5; Hp = 1,4.
74. **Formă indeterminabilă [Cupă?, Pahar?]**. Fragment din partea superioară (buză finisată). Două fire groase de sticlă aplicate sub buză. Culoare verzuie translucidă.
1985 / SA, c.30 / -0,82 m. Inv. 43.207/i.
DG = 9,2; Hp = 1,8.
75. **Formă indeterminabilă [Cupă?, Pahar?]**. Fragment din partea superioară (buză finisată). Fir gros de sticlă aplicat sub buză. Incoloră, puternic irizată.
2000 / J-K14 (anexă sud atrium) / -1,30-1,70 m. Inv. 43.207/j.
DG = 6,5; Hp = 3.

Fragmente de tortițe pentru suspensie (nr. 76-79): Pot fi puse pe seama tuturor recipientelor care au variante utilizabile ca lămpi (cupe, pahare, boluri). Toate au prelungiri către partea inferioară a corpului.

76. **Lampă – fragment (tortiță pentru suspensie)**. Culoare verde.
1989 / S11. Inv. 43.219/a.
77. **Lampă – fragment (tortiță pentru suspensie)**. Culoare verde deschis.
2000 / R11-R12. Inv. 43.219/b (neilustrat)
78. **Lampă – fragment (tortiță pentru suspensie)**. Culoare verde-oliv.
2000 / transept nord. Inv. 43.219/c (neilustrat)
79. **Lampă – fragment (tortiță pentru suspensie)**. Culoare verzuie.
2000 / transept nord. Inv. 43.219/d (neilustrat)

Recipiente cu bază concavă ascuțită la interior (nr. 80-82): Primul fragment (nr. 80) este asemănător cu exemplarele apărute în depozitul din anexa transeptului (care provin se pare de la flacoanele de tip „pilgrim glass”), deosebindu-se de celelalte (nr. 81, 82) prin grosimea mai mare și prezența urmelor de pontil. Pot fi puse în legătură cu diverse forme de vase, precum bolurile, paharele și flacoanele. Sunt înregistrate pe tot parcursul epocii romano-bizantine.

Analogii: Băjenaru, Bâltăc 2000-2001, p. 484 (cu trimiteri bibliografice la notele 76-79), pl. XI/4,5; Erdmann 1977, p. 103, Kat. 133, Taf. 3; Sternini 1999, p. 98, nr. 113, fig. 9 (anii 320-480); Sorokina 1963, p. 135-136, fig.1/3 (buză tip A,

pahar cu buza nefinisată, sec. IV - prima jum. sec. V), p.154, fig. 4/15(=fig. 2/4) (fund tip B, pahar cu buza finisată, sec. IV-V) și fig. 4/16.

80. **Formă indeterminabilă [Bol?, Pahar?, Flacon?].** Fragment din partea inferioară (bază concavă, ascuțită la interior). „Pontil-mark”. Culoare verde.
2000 / O14/O15 (martor). Inv. 43.218.
DB = 4,2; Hp = 2.
81. **Formă indeterminabilă [Bol?, Pahar?, Flacon?].** Fragment din partea inferioară (bază concavă, ascuțită la interior). Culoare verde.
1998 / J11 / -1,50-1,60 m. Inv. 41.858.
DB = 3,2; Hp = 1,1.
82. **Formă indeterminabilă [Bol?, Pahar?, Flacon?].** Fragment din partea inferioară (bază concavă, ascuțită la interior). Culoare verde.
1998 / anexă atrium nord. Inv. 41.859.
DB = 4; Hp = 1,2.

Recipient cu bază concavă ascuțită la interior – variantă lampă cu tortițe pentru suspensie (nr. 83): Un alt recipient care se adaptează pentru iluminat este un bol sau un pahar prevăzut cu trei tortițe pentru suspensie. Se pare că acest tip de lampă apare înaintea variantei cu tortițe a cupei cu picior (sec. IV-V) și continuă să fie folosit în secolele VI-VII. Lipsa urmelor de pontil ar putea să însemne că avem de-a face cu un recipient cu buza nefinisată, la fel ca lămpile provenite din boluri hemisferice

Analogii: Olczak 1984, p. 268, fig.1 (sec. IV-V/VI); Bucovală, Pașca 1988-1989, p.135, 153, pl. 5f =14c (sec. V); Hayes 1992, p. 402-403, fig.150/15,27și fig. 151/39 (sec. VI-VII); Băjenaru, Bâltâc 2000-2001, p. 482, pl. X/8,9.

83. **[Bol?, Pahar?] – variantă lampă cu tortițe pentru suspensie.** Fragment din partea inferioară (bază concavă, pornire corp cu urme ale prelungirilor de tortițe). Culoare verzuie.
1998 / K13 (profil est). Inv. 41.860.
DB = 3; Hp = 1,5.

Recipient cu bază concavă rotunjită la interior (nr. 84): Un fragment de bază care provine fie de la un pahar cu buza nelucrată, fie mai degrabă de la un flacon. Frecvent în secolele IV-V.

Analogii: Pentru pahare: Ružić 1996, tip VII/12b, p.51, nr.980-1001, T.XXXVIII/9-10 (sec. IV – prima jum. sec. V). Pentru flacoane, vezi supra nr. cat. 57-59.

84. **Formă indeterminabilă [Pahar?, Flacon?].** Fragment din partea inferioară (bază concavă, rotunjită la interior). Culoare albastră.
1999 / J13. Inv. 41.857.
DB = 6,2; Hp = 0,9.

Recipient cu bază profilată inelar (nr. 85): O altă piesă provenită de pe nivelele anterioare, ca urmare a decapărilor. Tehnica de execuție și analogiile pledează pentru o datare în secolele III-IV.

Analogii: Cf. Sternini 2001, p. 31, 66, nr. 189, fig. 18 (sec. III-IV); Weinberg, Goldstein 1988, p. 59, nr. 160, fig. 4-22 (sec. III-IV); Hellström 1971, pl. 40/22.

85. **Formă indeterminabilă [Bol?, Pahar?, Farfurie?].** Fragment, partea inferioară (bază cu margine profilată inelar). „Pontil-mark”. Incoloră.

2000 / M14-M13 (martor). Inv. 43.214/b.
DB = 4; Hp = 0,6.

Nivelul V A (sfârșitul sec. VI – începutul sec. VII)

Cupe cu talpă și picior (nr. 86-90): Pentru comentarii și analogii vezi mai sus, nr. 1-8, 22-44.

86. **Cupă.** Fragment din partea inferioară (talpă, picior, pornire perete). Culoare verde-gălbuie. 1985 / L14. Inv. 41.868.
DT = 4,3; DP = 1,1; Hp = 3,2.
87. **Cupă.** Fragment din partea inferioară (talpă, picior, pornire perete). Culoare verde-gălbuie. 1985 / L14. Inv. 41.867.
DT = 3,9; DP = 1,0; Hp = 3,2.
88. **Cupă.** Fragment din partea inferioară (talpă, picior răsucit). „Pontil-mark”. Culoare galben-verzuie.
2000 / M11-SA (martor). Inv. 43.209.
DT = 4,0; DP = 1,4; Hp = 2,5.
89. **Cupă.** Fragment din partea inferioară (talpă, picior). „Pontil-mark”. Culoare maronie-gălbuie.
2000 / L14-SB (martor). Inv. 43.208. (neilustrat)
DT = 4,3; Dp = 0,8-1,4; Hp = 3,1.
90. **Cupă.** Fragment din partea inferioară (talpă). Culoare gălbuie, translucidă.
1985 / L14 / -0,83 m. Inv. 43.210/a. (neilustrat)
DT = 4,2; Hp = 1,3.

Cupă cu talpă, fără picior (nr. 91): Din același tip cu nr. 10 de pe nivelul IV A, aici cu o masivitate dată de grosimea mai mare a tălpii. Analogiile converg către o datare în sec. IV-V, mai rar în secolul al VI-lea.

Analogii: Minčev 1988, tip IX, fig. IV/20 (sec. I-II); Gomolka 1979, Kat. 12, Taf. 63 (sec. IV); Ružić 1996, p. 50, nr. 966, T.XXXVII/7 (sec. IV); Foy, Bonifay 1984, p. 296, fig. 3/78 (sec. VI).

91. **Cupă cu talpă, fără picior.** Fragment, partea inferioară (talpă cu bază concavă). „Pontil-mark”. Culoare verde. 2000 / M11-SA (martor). Inv. 43.211.
DT = 5,2; Hp = 1,5.

Pahar cu baza inelară și concavă, ascuțită la interior (nr. 92-93): Fragmente descoperite în zona locuită de la exteriorul bazilicii. Tip de vas mai rar întâlnit, după analogii încadrabil în secolele IV-V, deși nu excludem aici o supraviețuire târzie.

Analogii: Sorokina 1963, p. 154, fig. 4/6-9 (sec. IV-V); Foy, Bonifay 1984, p. 291, fig. 2/32 (sec. V).

92. **Pahar cu baza inelară și concavă (ascuțită la interior).** Fragment din partea inferioară. „Pontil-mark”. Culoare gălbuie.
2000 / L14-M14 (martor). Inv. 43.212.
DB = 4,3; Hp = 1,3.
93. **Pahar cu baza inelară și concavă (ascuțită la interior).** Fragment din parte inferioară. Culoare verzuie.

1985 / L14 / -0,32 m. Inv. 42.699.
DB = 4,5; Hp = 1,5.

Pahar cu baza profilată lamelar (nr. 94): Foarte probabil o formă miniaturală de pahar. Cu siguranță de epocă târzie, dar purtat în acest nivel. Analogiile ar pleda pentru secolul al V-lea.

Analogii: Hayes 1992, p. 402, fig. 150/8 (sec. V); Sternini 2001, p. 32, 70, nr. 220-221, fig. 21 (sec. V).

94. Pahar . Fragment din partea inferioară (bază cu marginea profilată lamelar). Culoare verde.
2000 / J-K14 (anexă sud atrium). Inv. 43.213.
DB = 2,6; Hp = 0,7.

Flacon cu gura în formă de pâlnie (nr. 95): Exemplar din aceeași categorie cu nr. 57-58 de pe nivelul IV B, pentru care trimitem și la analogii.

95. Flacon. Fragment din partea superioară (gură în formă de pâlnie). Culoare verde.
1998 / J11 / -0,80 m. Inv. 41.855.
DG = 5,6; Hp = 2.

Recipiente cu buza finisată (nr. 96-97): Apartenența acestor fragmente este incertă, însă faptul că au apărut într-un context (caroul L14) în care predomină cupele cu picior (vezi nr.89-90) ne face să credem că aparțin unor astfel de vase. Nr. 97 are buza colorată în albastru, în aceeași manieră cu a fragmentului nr.63 de pe nivelul IV B.

Analogii: Vezi mai sus nr. 62-75 (nivel IV B).

96. Formă indeterminabilă [Cupă?, Pahar?, Lampă cu tub?]. Fragment din partea superioară (buză finisată prin rotunjire). Culoare verzuie.
1985 / L14 / -0,62 m. Inv. 43.207/b.
DG = 11; Hp = 1,7.

97. Formă indeterminabilă [Cupă?, Pahar?, Lampă cu tub?]. Fragment din partea superioară (buză finisată prin rotunjire). Sticlă incoloră, cu buza colorată în albastru.
1985 / L14. Inv. 43.207/a.
DG = 10,6; Hp = 1,5.

Recipient cu baza profilată inelar (nr. 98): Un mic fragment care este sigur provenit din nivelele anterioare. Dată incertă, posibil romană timpurie.

Analogii: Minčev 1988, tip XVII, fig. VI/31 (sec. II-III). Cf. Hellström 1971, pl. 40/19.

98. Formă indeterminabilă [Bol?, Pahar?, Farfurie?]. Fragment, partea inferioară (bază cu marginea îngroșată inelar). Sticlă irizată puternic. Culoare alb-gălbui.
1992 / M14 / -0,57 m. Inv. 43.214/a.
DB = 5,0; Hp = 0,6.

Nivelul V B (sec. VII)

Lămpi cu tub (nr. 99-100): Fragmente provenite cu siguranță de pe nivelele anterioare (IV A și IV B). Vezi mai sus nr. 11-13, 48-51.

99. **Lampă cu tub.** Varianta A. Fragment din partea inferioară. Culoare verde deschis.
1985 / L14 / -0,40 m. Inv. 43.206/a.
DB = 2,4; Hp = 2,4.
100. **Lampă cu tub.** Varianta B. Fragment din partea inferioară. Culoare verde-gălbuie.
1987 / P / -0,20 m. Inv. 42.700.
DB = 2,7; Hp = 2.

Recipient cu baza profilată inelar (nr. 101): După culoarea și calitatea sticlei, acest fragment poate fi de epocă romană timpurie.

101. **Formă indeterminabilă [Bol?, Pahar?, Farfurie?].** Fragment, partea inferioară (bază cu margine dublu îngroșată inelar). Culoare albă, translucidă.
2000 / J-K14 (anexă atrium sud). Inv. 43.206/b.
DB = 3,4.

Passim

Cupe cu talpă și picior (nr. 102-108): Vezi mai sus nr. 1-8, 22-44, 86-90.

102. **Cupă.** Fragment din partea inferioară (talpă, picior). Culoare verde-oliv.
1984-1995 / *passim*. Inv. 43.242.
DT = 4,7; DP = 1,3; Hp = 2,5. (neilustrat)
103. **Cupă.** Fragment din partea inferioară (talpă, picior). Culoare verde.
1984-1995 / *passim*. Inv. 43.243.
DT = 4,4; DP = 1; Hp = 3,1. (neilustrat)
104. **Cupă.** Fragment din partea inferioară (talpă, picior). Culoare verde-albăstruie.
1993 / S11 / *passim*. Inv. 43.245.
DT = 4,3; DP = 1,1; Hp = 1,8. (neilustrat)
105. **Cupă.** Fragment din partea inferioară (talpă, picior). Culoare gălbuie.
2000 / R11-R12 / *passim*. Inv. 43.239.
DT = 4,2; DP = 1,5; Hp = 3. (neilustrat)
106. **Cupă.** Fragment din partea inferioară (talpă, picior). Culoare verde-gălbuie.
1984-1995 / *passim*. Inv. 43.240.
DT = 4; DP = 1,2; Hp = 2,4. (neilustrat)
107. **Cupă.** Fragment din partea inferioară (talpă, picior). Culoare gălbuie.
1984-1995 / *passim*. Inv. 43.241.
DT = 3,9; DP = 1,3; Hp = 2,1. (neilustrat)
108. **Cupă.** Fragment din partea inferioară (talpă, picior foarte scurt). Culoare verzuie.
1999 / J12-13 / *passim*. Inv. 43.244.
DT = 3,5; DP = 1; Hp = 1,2. (neilustrat)

Lampă cu tub (nr. 109): Vezi mai sus nr. 11-13, 48-51, 99-100.

109. **Lampă cu tub.** Varianta A. Fragment din partea inferioară. Culoare verzuie, puternic irizată.
1984-1995 / *passim*. Inv. 43.247.
DB = 1/1,8; Hp = 4,7. (neilustrat)

Bol hemisferic cu buza nefinisată (nr. 110): Vezi mai sus nr. 14-15, 52.

110. **Bol hemisferic.** Fragment din partea superioară (buză nefinisată). Culoare verzuie.
2000 / J-K14 (anexă atrium sud) / *passim*. Inv. 43.237/c.
DG = 11; Hp = 2,1. (neilustrat)

Pahare cu buza nefinisată și fund ușor concav (nr. 111-113): Vezi mai sus nr. 55.

111. **Pahar**. Fragment din partea superioară (buză nefinisată). Culoare verzuie, translucidă.
1984-1995 / *passim*. Inv. 43.237/a.
DG = 7,2; Hp = 2,2.
112. **Pahar cu buza nefinisată**. Fragment din partea superioară (buză nefinisată). Culoare maronie.
2000 / bemă-absidă / *passim*. Inv. 43.237/b.
DG = 7; Hp = 3. (neilustrat)
113. **Pahar**. Fragment din partea inferioară (fund ușor concav). Culoare verde închis.
1990 / anexă transept nord / *passim*. Inv. 41.835.
DB = 4,2; Hp = 0,8.

Flacon cu gura în formă de pâlnie (nr. 114): Vezi mai sus nr. 57-59, 95. La fel de probabilă este și varianta unei căni cu toartă (vezi grosimea mai mare a pereților).

114. **Flacon?** Fragment din partea superioară (gura în formă de pâlnie, buză întoarsă la interior). Culoare verde închis.
1984-1995 / *passim*. Inv. 43.238.
DG = 9; Hp = 2,8.

Bol cu pereți groși și suprafața polizată (nr. 115): Fragment de bol cu pereți foarte groși, specific secolelor IV-V, antrenat în nivelele bazilicii episcopale.

Analogii: Ružić 1994, p. 38, tip IV.6.b, nr. 549, T. XXV/14 (sec. IV); Weinberg, Goldstein 1988, p. 93, nr. 448, fig. 4-47 și p. 96, nr. 476, fig. 4-49 (sec. IV-V); Cf. Sorokina 1963, p. fig. 1/8 (sec. IV - prima jum. sec. V).

115. **Bol**. Fragment din partea superioară (buză finisată, pereți groși și dreپți). Pe corp două benzi obținute prin polizare. Culoare verde deschis.
1990 / anexă transept nord / *passim*. Inv. 41.832.
DG = 12; Hp = 5.

Recipient cu buza finisată (nr. 116): Fragment de la un pahar sau bol care se caracterizează printr-o canelură pronunțată executată imediat sub buză.

Analogii: Czurda-Ruth 1989, p. 130, Abb. 2/20 (a doua jum. sec. IV).

116. **Formă indeterminabilă [Pahar?, Bol?]**. Fragment din partea superioară (buză finisată). Canelură pronunțată sub buză. Sticlă incoloră.
1998 / anexă nord atrium / *passim*. Inv. 43.235.
DG = peste 10 ; Hp = 4,8.

Recipient cu baza masiv profilată, dreaptă (nr. 117): Fund de vas cu o grosime pronunțată. Datare incertă.

117. **Formă indeterminabilă [Pahar?, Bol?, Farfurie?]**. Fragment din partea inferioară (bază masivă, neprofilată, ușor concavă). „Pontil-mark”. Incoloră, tentă verzuie.
1995 / *passim*. Inv. 42.701.
DB = 3; Hp = 1.

BIBLIOGRAFIE

Abadie-Reynal, Sodini 1992 - C. Abadie-Reynal, J.-P. Sodini, *La céramique paléochrétienne de Thasos (Alikı, Délos, fouilles anciennes)*, Paris, 1992.

- Băjenaru, Băltăc 2000-2001 - C. Băjenaru, A. Băltăc, *Depozitul de candelă din sticlă descoperit la bazilica episcopală de la Histria, Pontica* 33-34 (2000-2001), p. 469-513.
- Bogdan-Cătăniciu, Barnea 1979 - I. Bogdan-Cătăniciu, Al. Barnea, *Ceramica și descoperiri mărunte, în Tropaeum Traiani. I. Cetatea, București*, 1979, p. 177-226.
- Bucovală 1968 - M. Bucovală, *Vase antice de sticlă la Tomis, Constanța*, 1968.
- Czurda-Ruth 1989 - B. Czurda-Ruth, *Zu den römischen Gläsern aus den Hanghäusern von Ephesos*, *Kölner Jahrb.* 22 (1989), p. 129-140.
- Dmitriev 1979 - A.V. Dmitriev, *Pogrebenija vsadnikov i boev'h konei v mogilnike epohi pereselenija narodov na r. Diurso bliz Novorossiiska*, *SovArh.* (1979), 4, p. 212-229.
- Dussart 1998 - O. Dussart, *Le verre en Jordanie et en Syrie du sud*, Beyrouth, 1998.
- Erdmann 1977 - E. Erdmann, *Die Glasfunde von Me'zad Tamar (Kasr Gehainije) in Israel*, *Saalburg Jahrb.* 34 (1977), p. 98-146.
- Foy, Bonifay 1984 - D. Foy, M. Bonifay, *Éléments d'évolution des verreries de l'antiquité tardive à Marseille d'après les fouilles de la Bourse*, *RANarb* 17 (1984), p. 289-308.
- Gomolka 1979 - G. Gomolka, *Die spätantiken und frühmittelalterlichen Gläser aus Iatrus, în Iatrus-Krivina. Spätantike Befestigung und frühmittelalterliche Siedlung an der unteren Donau*, I, Berlin, 1979, p. 145-166.
- Gomolka-Fuchs 1992 - G. Gomolka-Fuchs, *Die römisch-byzantinischen Glasfunde aus Karasura in Bulgarien*, *ZfA* 26 (1992), 2, p. 261-268.
- Harden 1971 - D.B. Harden, *Ancient Glass, III: Post-Roman*, *The Archaeological Journal* 128 (1971), p. 78-117.
- Harrison, Christie et al. 1993 - R.M. Harrison, N. Christie et al., *Excavations at Amorium: 1992 Interim Report*, *AnatSt* 43 (1993), p. 147-162.
- Hayes 1992 - J.W. Hayes, *Excavations at Saraçhane in Istanbul, 2: The Pottery*, Princeton, 1992.
- Hellström 1971 - P. Hellström, *Labraunda. Pottery of Classical and Later Date, Terracotta Lamps and Glass*, Lund, 1971.
- Fasold 1983 - P. Fasold, *Spätromische Gläser vom Lindenberg in Kempten*, *BayerVbl* 48 (1983), p. 207-216.
- Isings 1957 - C. Isings, *Roman Glass from Dated Finds*, Groningen-Djakarta, 1957.
- Minčev 1988 - Al. Minčev, *Antično staklo ot Zapadnoto Cernomorie (I-VI v.). II. Ceași*, *Izvestija-Varna* 24(39), (1988), p. 35-59.
- Olczak 1984 - J. Olczak, *Z badan' nad os'vietleniem rzymskiego i wczesnobizantyjskiego miasta Novae*, *BalcPosn* 3 (1984), p. 267-283.
- Opaïț 1985 - Cr. Opaïț, *Unele considerații privind vasele de sticlă din burgul roman târziu de la Topraichioi (jud. Tulcea)*, *Pontica* 18 (1985), p. 249-257.
- Petre 1987 - A. Petre, *La romanité en Scythie Mineure (II-VII siècles de n.è.). Recherches archéologiques*, *Bulletin AIESEE* 17-18 (1987), p. 5-171.

- Rodziewicz 1984 - M. Rodziewicz, *Alexandrie III. Les habitations romaines tardives d'Alexandrie à la lumière des fouilles polonaises à Kôm el-Dikka*, Varsovie, 1984.
- Ružić 1996 - M.A. Ružić, *Rimsko staklo u Srbiji*, Beograd, 1996.
- Skalon 1973 - K. Skalon, *O nekotor'h formah stekljannoi posud' pozdneantičnovo i rannesrednevekovo Bospora*, SGE 37 (1973), p. 50-53.
- Sorokina 1963 - N.P. Sorokina, *Pozdneantičnoe i rannesrednevekovo steklo s Tamanskogo gorodišča, în Keramika i steklo drevnej Tmutarakani*, Moskva, 1963, p. 134-170.
- Sorokina 1971 - N. P. Sorokina, *O stekljann'h sosudah s kapljami sinego stekla iz Pričernomorija*, SovArh 4 (1971), p. 85-101.
- Sternini 1999 - M. Sternini, *I vetri provenienti dagli scavi della missione italiana a Cartagine (1973-1977)*, JGS 41 (1999), p. 83-103.
- Sternini 2001 - M. Sternini, *Reperti in vetro da un deposito tardoantico sul colle Palatino*, JGS 43 (2001), p. 21-75.
- Vessberg, Westholm 1956 - O. Vessberg, A. Westholm, *The Swedish Cyprus Expedition. IV.3. The Hellenistic and Roman Periods in Cyprus*, Lund, 1956.
- Voronov 1973 - I.N. Voronov, *K istorii ekonomičeskikh svjazej Apsilii v IV-VII vv. (privoznaja stekljannaja posuda iz Cebel'dy)*, KS-Moscova 138 (1973), p. 74-78.
- Weinberg, Goldstein 1988 - G.D. Weinberg, S.M. Goldstein, *The Glass Vessels, în Excavations at Jalame. Site of a Glass Factory in Late Roman Palestine*, Columbia, 1988, p. 38-102.
- Yelda Olcay 2001 - B. Yelda Olcay, *Lighting Methods in the Byzantine Period and Findings of Glass Lamps in Anatolia*, JGS 43 (2001), p. 77-87.

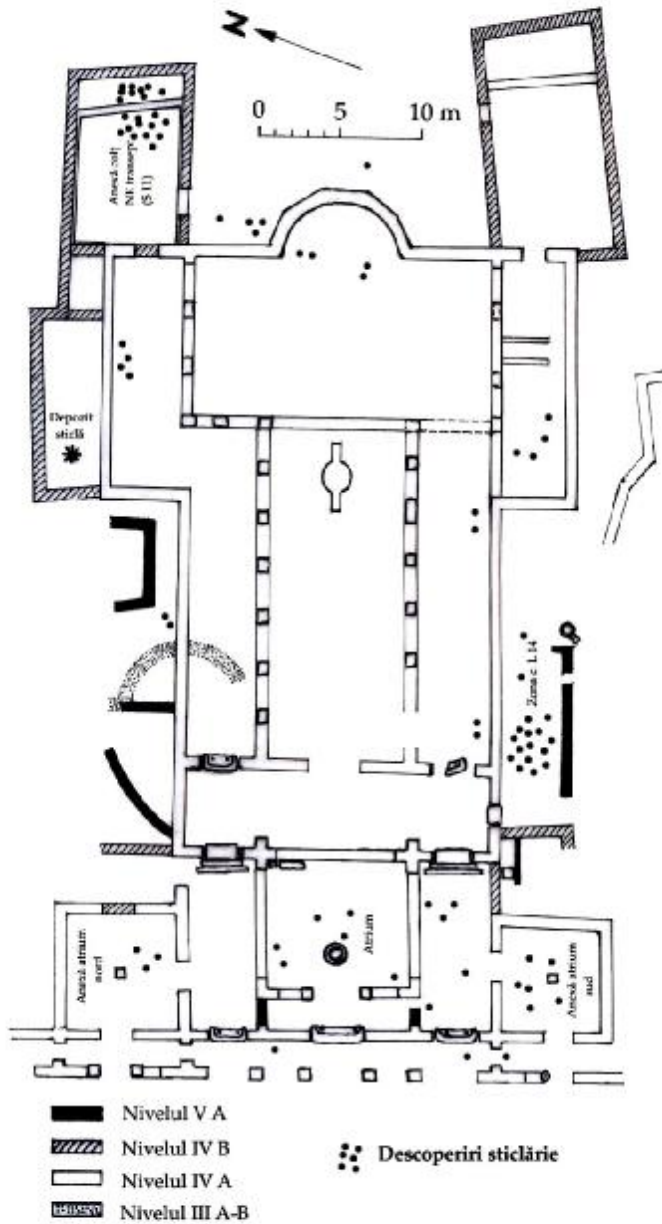


Fig. 1 - Hystria-bazilica episcopală. Cartarea descoperirilor de sticlă

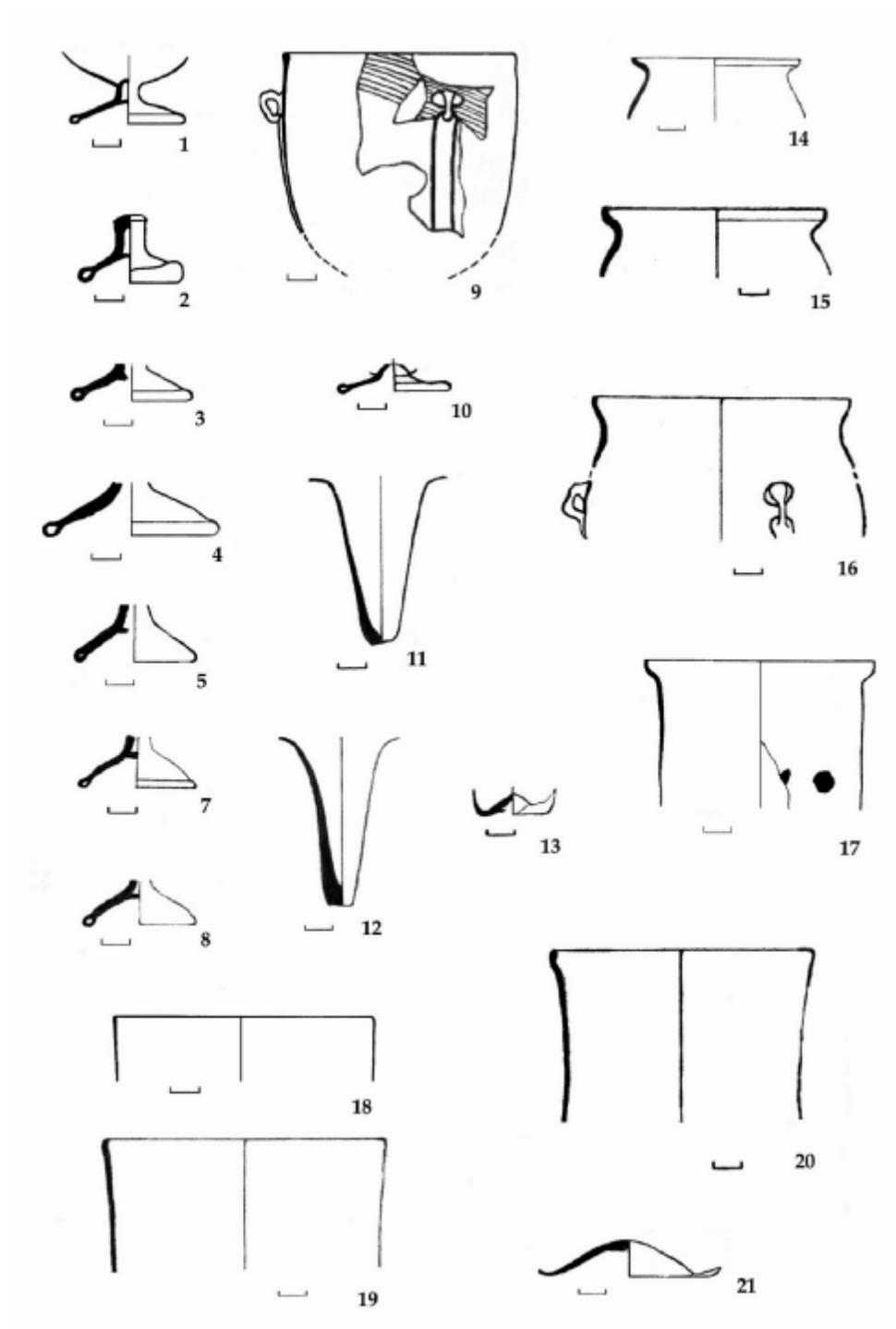


Fig. 2 – Nivelul IV A

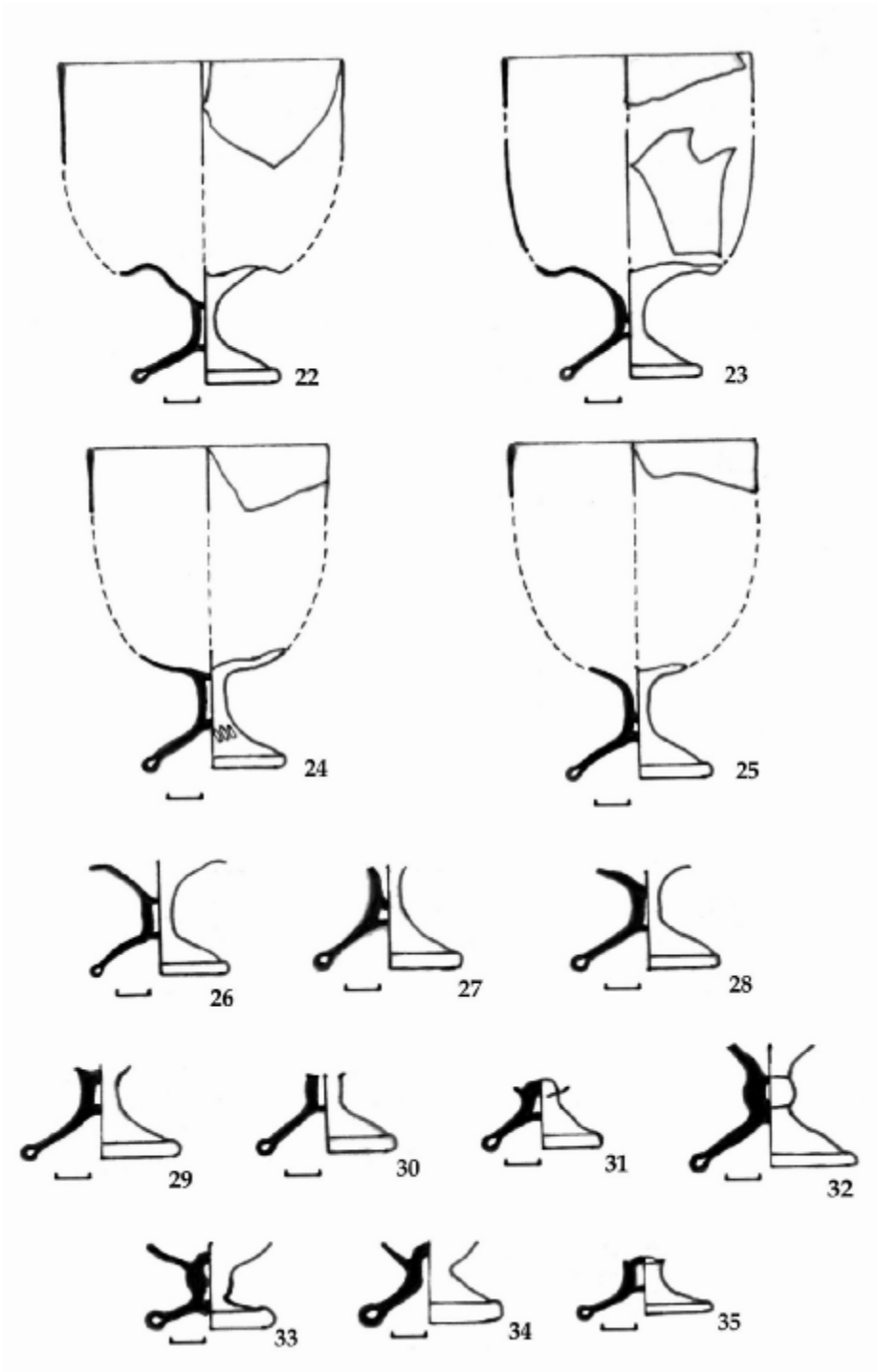


Fig. 3 – Nivelul IV B

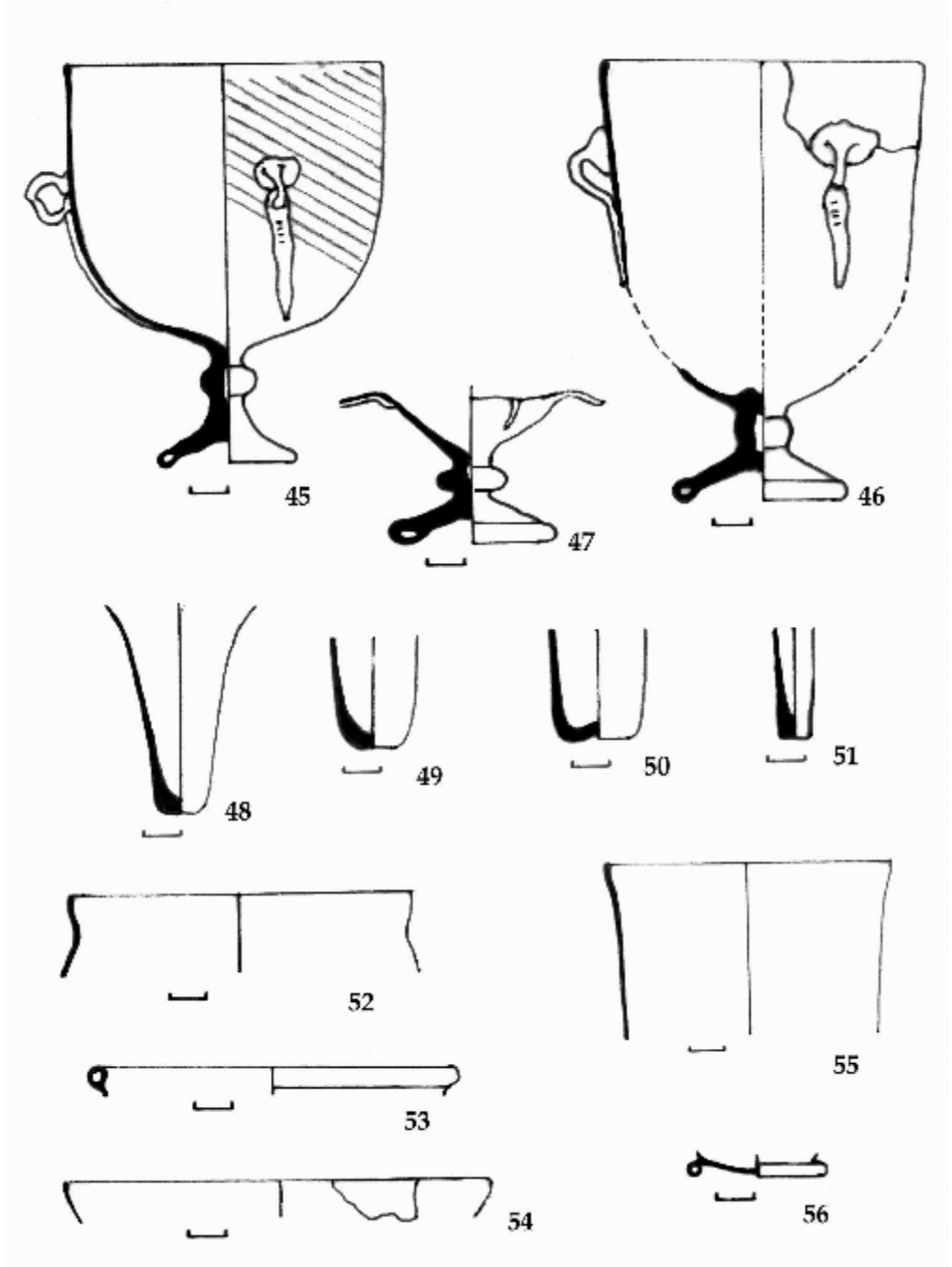


Fig. 4 – Nivelul IV B

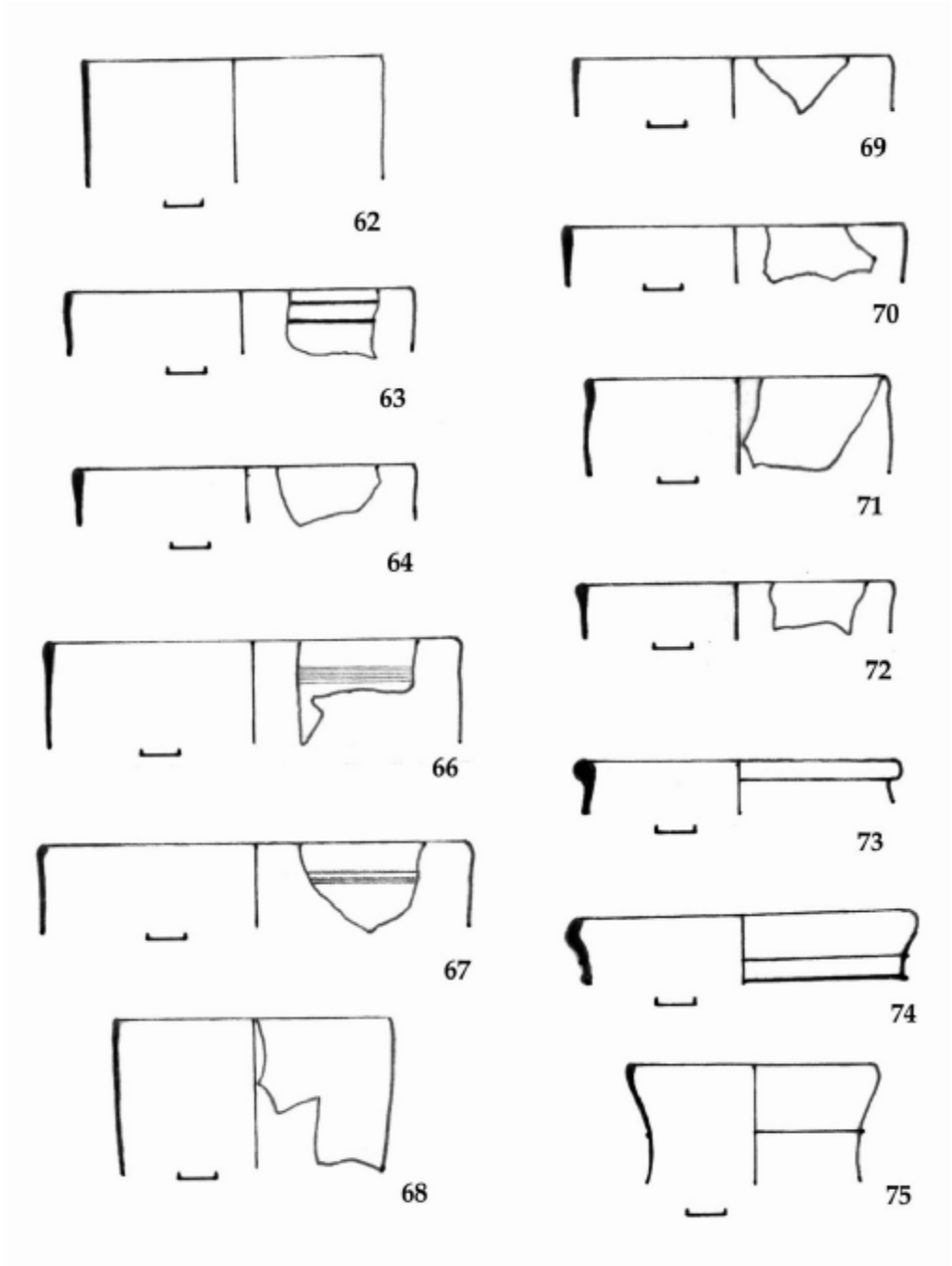


Fig. 5 – Nivelul IV B

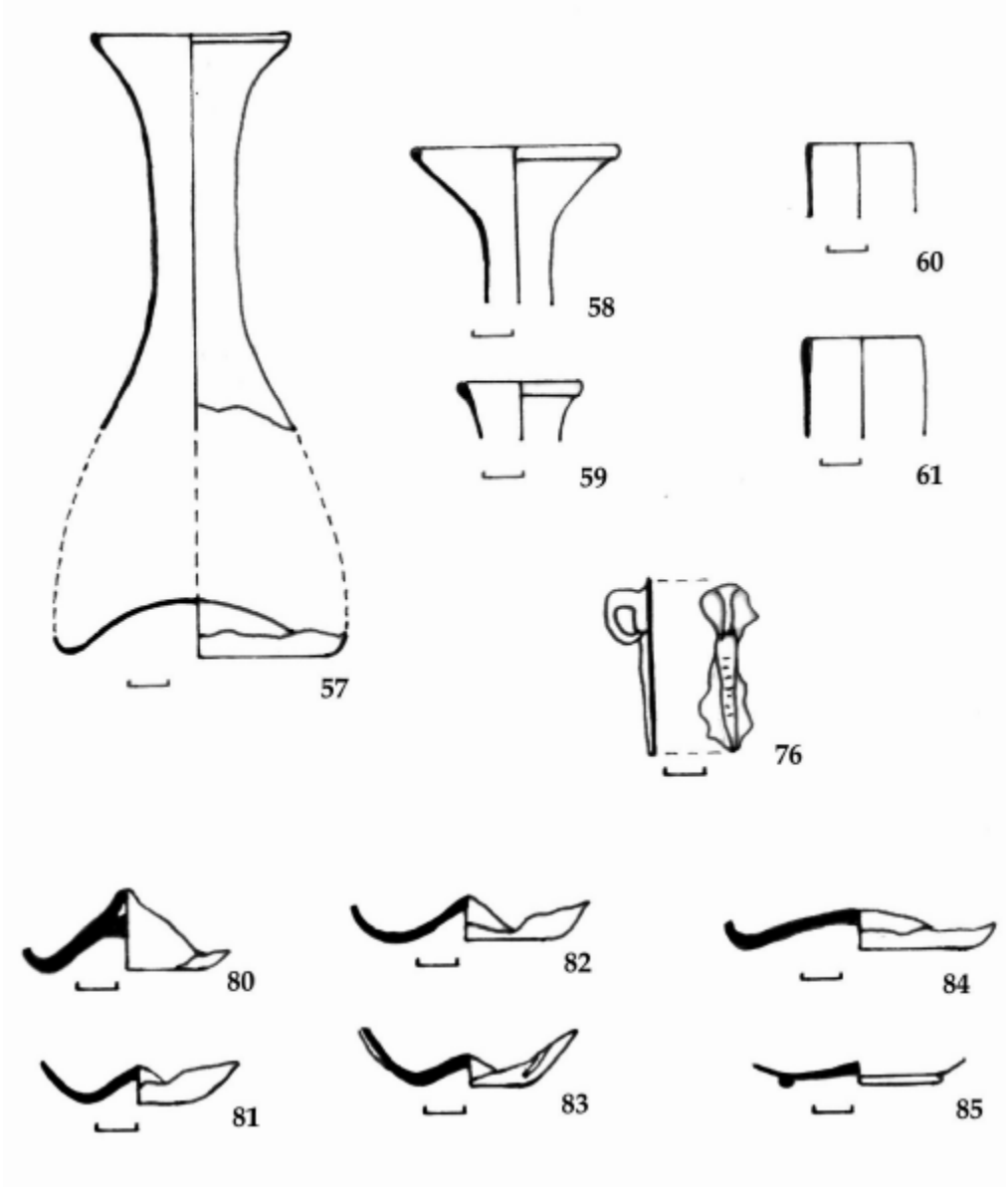


Fig. 6 – Nivelul IV B

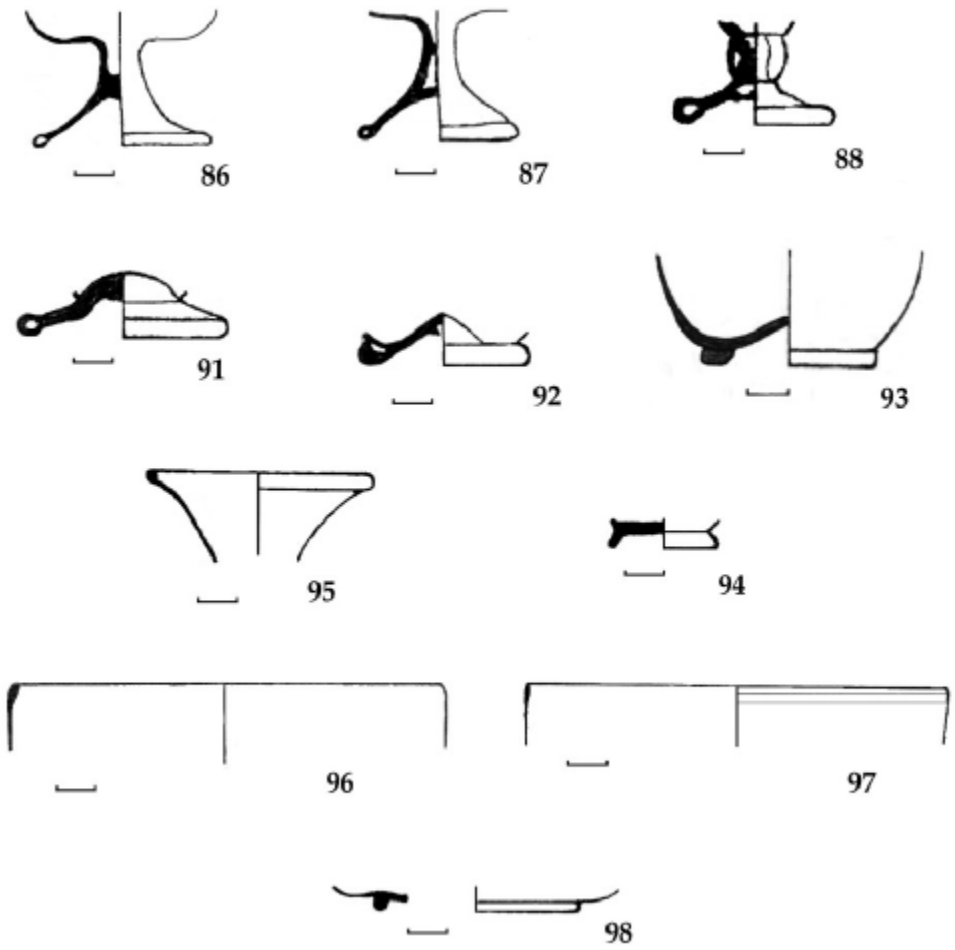


Fig. 7 – Nivelul V A

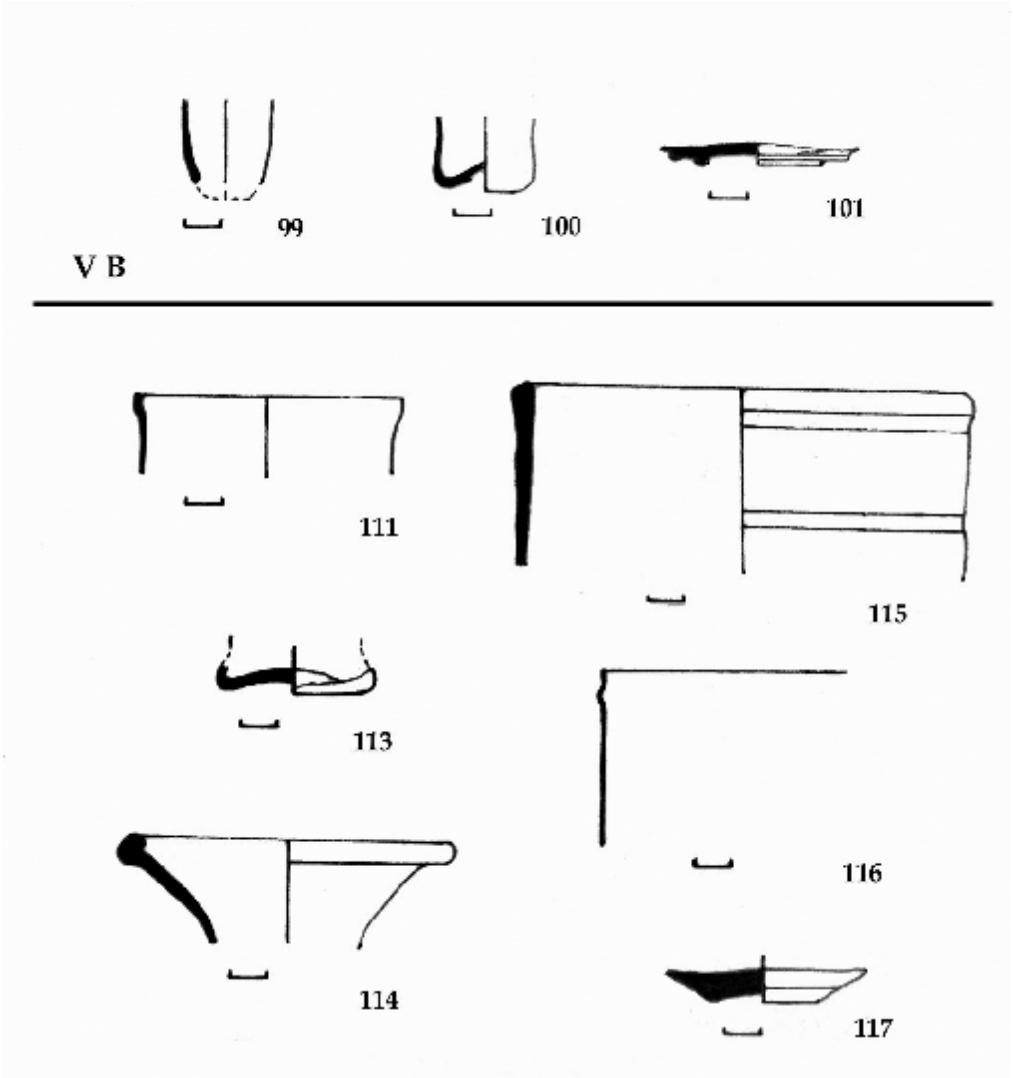


Fig. 8 – Nivelul V B și *passim*

HISTRIA – EPISCOPAL BASILICA. CATALOGUE OF GLASS FINDS (1984-2000)

Summary

The present study is the second one to focus on the glass material collected during the archaeological excavations undertaken in the episcopal basilica in Histria. If the first article focused on the glass lamps deposit discovered in one of the building's dependencies (see *Băjenaru, Bâltăc 2000 – 2001*), the present one concerns the rest of the glass objects collected all over the monument's surface during the over 20 years of archaeological investigations (fig. 1). On this occasion the authors will revise and complete (see the table) as follows the typology that was established in the first article. We must mention here that not all the recipients founded in the early Byzantine levels (IV A, IV B, V A and V B) are dated to the 6th – 7th centuries. We have about 20 % of material coming from the older levels (3rd – 5th c. AD): see cat. No. 10, 54, 55, 56, 74, 75, 84, 85, 94, 98, 101, 115, 116, possibly 14, 15, 17, 91, 92, 93, 117.

1. Cups

1. 1. – with base and foot (No. 1-8, 22-44, 86-90, 102-108). One of the most widespread glass recipients in the 5th–6th centuries, it is found here in its classical shape, the base with an annular margin, a tall or short foot and a thin-walled “U”-shaped body. In almost all the cases one encounters traces of pontil, which indicates the preference for finishing the rims and, more rarely, for decoration. Used generally as drinking vessels (“wine-glasses”), one can understand why the cups with foot were found in great numbers in excavations undertaken in early Christian basilicas: their large-scale use in liturgical practices. In some cases they were also used as lamps. One variant is obviously used as lamp, having three handles for suspension (No. 9, 45-47). This variant is much better known from the published deposit material.

1. 2. – with base, no foot (No. 10, 91). The recipients' base have a slightly flattened annular margin, which is continued inside the vessel by a rounded swelling (“omphalos”), from where the thin walls start. 4th – 5th c. AD.

2. Lamps with tube (No. 11-13, 48-51, 99, 100, 109)

These are the “favorite” instruments used in the building's illumination, and in the same time represent the most widespread type of lamp in the 6th-7th centuries. The recipients discovered in the Histrian basilica (135 pieces, including deposit material) can be divided in three categories.

- Variant A – unstable, with a rounded base.
- Variant A-B – with a flattened, slightly concave base.
- Variant B – stable, with a concave base at the interior.

3. Bowls

3. 1. – hemispherical, with an unfinished rim (No. 14, 15, 52, 110 + the lamp variant, with handles, No. 16). The recipients, characterized by an outward-bent and unfinished rim, an usually concave or strongly concave base and applied handles, are among the most widespread recipients used for illuminating. Characteristic of 4th – 5th c. , surviving in the 6th c AD.

3. 2. – tronconic, with a finished rim (No. 53, 54). The recipients have an outward-bent rim, and straight, thin walls. 4th – 5th c. AD.

3. 3. – with straight, thick walls (No. 115). They are different from the previous shapes because of the wall's thickness (over 1 cm). 4th – 5th c. AD.

4. Goblets

4. 1. – with an unfinished rim and a concave base (No. 55, 111-113), including the variant decorated with blue pearls (No. 17), very widespread in the second half of the 4th - 5th c. AD.

4. 2. – with an annular, concave base (No. 92, 93). 4th - 5th c. AD.

4. 3. – with an annular, convex base (No. 56). 3rd - 4th c. AD.

4. 4. – with a lamellar, profiled base (No. 94). 5th c. AD.

5. Flasks

Two categories pertaining of this type were established, both of them dated in the 6th c. AD.

5. 1. – with a high neck (« *funnel mouth* »), characterized by a long neck, widened towards the mouth, a globular body and a slightly concave base (No. 57-59, 95, 114).

5. 2. – with a straight rim (« *pilgrim glass* »), characterized by an inward-bent rim, a long neck and a concave, well defined base (No. 60, 61).

6. **Undetermined shapes.** Due to the fragmentary state of preservation, a series of recipients could not be catalogued, but could be attributed certain general characteristics, as follows:

- recipients with a finished rim;
- concave base, rounded towards the interior;
- concave base, sharpened towards the interior (+ the lamp variant, with handles);
- annular-profiled base;
- strongly profiled, straight base;
- suspension handles for lamps.