

## O NOUĂ STATUETĂ A ZEITEI VENUS DESCOPERITĂ LA TOMIS

**Zaharia COVACEF**

Orașul Constanța – suprapus anticului Tomis – oferă, în continuare, arheologilor numeroase surprize. Cercetări sistematice nu se pot face deoarece în Constanța nu există nici un loc neafectat de construcțiile moderne<sup>1</sup>, singura modalitate de a reconstitui imaginea cetății, sau de a descifra diferitele aspecte ale vieții antice, o constituie urmărirea actualelor lucrări edilitar-gospodărești, marcarea pe plan a resturilor de construcții antice, a poziției necropolelor și salvarea artefactelor.

În zona peninsulară, adică în perimetrul cetății antice, se execută de mai bine de un an o serie de șanțuri pentru rețeaua de gaze naturale, precum și pentru reabilitarea rețelei de canalizare. Acestea din urmă se sapă, evident, pe vechiul lor traseu; cu toate acestea nu pot fi lăsate fără supraveghere din partea specialiștilor. De asemenea, în dreptul porții 2 a portului se construiește Casa Notarilor<sup>2</sup>.

Tocmai din acest punct avea să provină o descoperire deosebită și anume o statueta din marmură reprezentând-o pe Venus cu Eros în brațe<sup>3</sup>. Statueta, lucrată din marmură de culoare albă, translucidă, se păstrează fragmentar. Lipsește partea superioară, de deasupra ombilicului, prezintă ciobituri la genunchiul stâng, pe șoldul drept, pe faldurile mantiei și în profilaturile bazei; de la Eros se păstrează piciorul stâng și punctele de contact pe pântecul și șoldul Venerei. (Fig.1)

Dimensiunile piesei în starea actuală e conservare sunt: înălțimea totală –

---

<sup>1</sup> Singurul spațiu „virgin” – Parcul Catedralei - a fost cercetat începând cu anul 1971, cu rezultate remarcabile; cf. A.V. Rădulescu, C. Scorpan, în Pontica, 8, 1975, p. 9 – 54.

<sup>2</sup> Aici, înainte de începerea lucrărilor de construcție, specialiștii muzeului au făcut cercetarea necesară pentru „eliberarea terenului de sarcină arheologică”, urmând ca în momentul demarării lucrărilor să fie contactați de către constructor pentru a urmări – și salva – eventualele artefacte.

<sup>3</sup> Statueta a fost recuperată în ziua de 17 ianuarie 2006, din pământul de umplutură adus pe strada Farului din pământul excavat pentru fundația Casei Notarilor de către Cristina Caterinici – căreia îi mulțumim și pe această cale pentru a ne-o fi încredințat spre studiere . A intrat în colecțiile Muzeului de Istorie Națională și Arheologie Constanța la nr. inv. 35571.

25,5 cm; înălțimea Venerei – 21,5 cm; înălțimea bazei – 4 cm; diametrul bazei – 11,5 x 10 cm. Statueta este lucrată împreună cu baza care este de formă circulară, tăiată drept la spate, profilată sus și jos. Baze asemănătoare – rotunde sau ovale –, cu profilul format din două toruri și o scotie, sunt frecvente în primele două secole ale erei creștine<sup>4</sup>. Același tip de bază îl au și celelalte două statuete ale zeiței descoperite la Tomis: „Venus din Tomis” și „Venus cu Eros pe delfin”<sup>5</sup>.

Venus este reprezentată în picioare, cu greutatea corpului pe piciorul drept, stângul fiind ușor retras și flexat din genunchi. Mantia – care a alunecat –, îi acoperă piciorul drept și partea inferioară din spate. (Fig. 4). În afara vâlului zeița nu mai are nici un alt articol de îmbrăcăminte, nici măcar sandale. Corpul este bine proporționat exceptând labelle picioarelor exagerat de mari (Fig. 1 și 5).

Caracteristicile stilistice și tehnice: profilul elegant al bazei, tratarea cu multă atenție a faldurilor și a amănuntelor anatomice, șlefuirea deosebită a suprafeței, sunt elemente care conduc spre datarea statuetei în secolul II p. Chr.

Constatăm că monumentele sculpturale dedicate zeiței Venus la Tomis aparțin, cu o singură excepție<sup>6</sup>, secolului II p. Chr.<sup>7</sup>

În privința tipurilor iconografice răspândite la Tomis putem afirma că ele țin sau derivă din tipul *Afrodita Anadyomene*.

Ca divinitate a fertilității Venus devine protectoarea căsătoriei și a familiei, ipostază în care se afirmă tipul roman de *Venus Genetrix*<sup>8</sup>, cult ce capătă un caracter oficial, zeița fiind considerată nu doar mama lui Eneas și protectoarea urmașilor acestuia, ci chiar străbuna și protectoarea poporului roman.

*Venus cu Eros în brațe*, chiar în această figurare seminudă, are un vag caracter senzual, sugerând mai degrabă maternitatea – *Venus Genetrix*, sub protecția și sub înfățișarea căreia apar numeroase împărătese.

Spre această concluzie ne conduc și reprezentările împărăteselor în chip de Venus<sup>9</sup>, cele mai elocvente fiind statuile Faustinei<sup>10</sup> – mamă a 13 copii, moștenitori prezumtivi ai puterii imperiale.

Ca mamă și protectoare a poporului roman, cu atât mai mult în provincii, cultul Venerei capătă un caracter oficial, înscriindu-se între divinitățile legate de cultul imperial.

<sup>4</sup> Gabriella Bordenache, *Dacia*, NS, 3 (1959), p. 443 – 449.

<sup>5</sup> Descoperite în apropiere de Piața Ovidiu (prima pe 24 februarie 2004, cea a doua în ziua de 7 noiembrie 2005) de către colegii Traian Cliante și Cătălin Nopcea, care le au în studiu cu întregul material care a apărut în același context.

<sup>6</sup> Un tors din marmură datând din secolul I p. Chr., cf. G. Bordenache, *Sculture grece e romane del Museo Nazionale di Antichità di Bucarest*, I, București, 1969, p. 25 – 26, nr. 26, pl. XV

<sup>7</sup> Z. Covacef, *Pontica*, 21 – 22 (1988 – 1989), p. 319 – 325

<sup>8</sup> Cf. Louis Séchan, *Venus*, în Daremberg-Saglio, *Dictionnaire des antiquités grecques et romaines*, t.V, I<sup>er</sup> partie, p. 735

<sup>9</sup> Cf. Tomasz Mikocki, în *Quaderni de „La Ricerca Scientifica”* 116: *Ritratto ufficiale e ritratto privato*, Roma, 1988, p. 383 – 389, unde se citează o listă a acestora: Iulia, Livia (de câteva ori), Antonia Minor (odată în chip de *Venus Genetrix*), Agrippina Minor (tot ca *Venus Genetrix*), Drusilla, Domitia, Flavia Domitilla, Iulia Titi, Faustina, Plotina (două reprezentări), Sabina (de patru ori), Marciana, Crispina, Lucilla (de două ori), Matidia, Orbiana, Manlia Scantilla, Iulia Mamaea, Iulia Soaemias, Salonina.

<sup>10</sup> Idem, *op.cit.*, *passim*.



Fig. 1 – Venus cu Eros în brațe (vedere din față)



Fig. 2 – Venus cu Eros în brațe (profil dreapta)



Fig. 4 – Venus cu Eros în brațe  
(profil stânga)

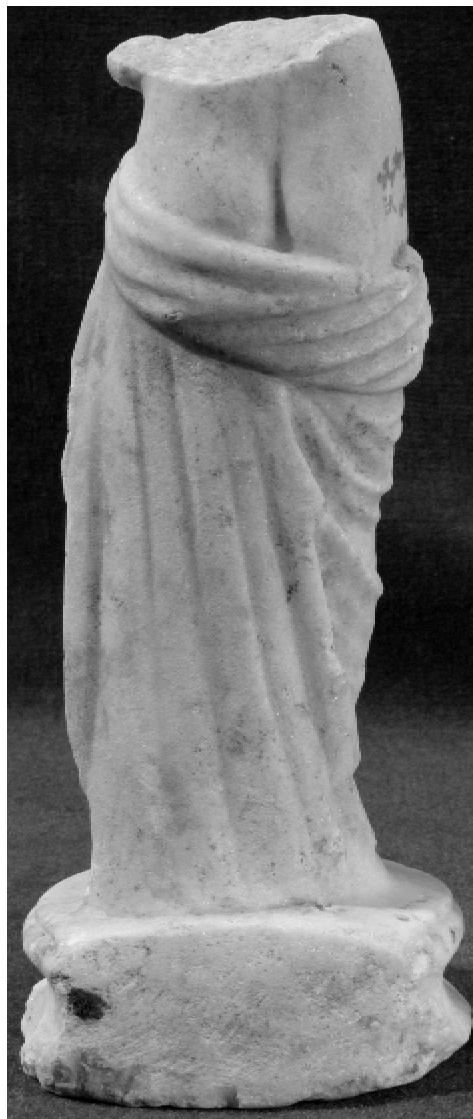


Fig. 5 – Venus cu Eros în brațe  
(vedere din spate)

## UNE STATUETTE DE VÉNUS RÉCEMMENT DÉCOUVERTE À TOMIS

### Résumé

L'auteur présente une statuette, fragmentaire, en marbre, représentant Vénus avec Eros enfant dans ses bras. La statuette appartient au type *Venus Genetrix* et date du II<sup>e</sup> s. apr. J.-C.