

## MONEDE BIZANTINE DESCOPERITE RECENT ÎN DOBROGEA (SEC. IX-XIII)\*

Gabriel CUSTUREA

Așa cum menționam într-o lucrare anterioară<sup>1</sup>, în ultimul timp, în colecțiile muzeului constănțean au intrat mai multe monede bizantine pe care considerăm necesar să le prezentăm celor interesați. Lotul de față cuprinde un număr de 59 piese și se eșalonează între sfârșitul sec. al IX-lea (nr. 31) și sec. al XIII-lea (nr. 39).

Înainte de prezentarea catalogului se impun câteva precizări. Moneda lui Constantin IX descoperită la Adamclisi vine să se alăture unei emisiuni din timpul lui Roman IV<sup>2</sup>. În zonă avem informații despre existența unei așezări din secolele X-XI și a unei necropole de înhumație contemporană cu aceasta<sup>3</sup>. Pentru descoperirea de la Agigea nu putem preciza decât că este un punct nou pe harta răspândirii monedelor din secolul al XI-lea în Dobrogea, deși în zonă sunt semnalate trei așezări din această perioadă<sup>4</sup>. Descoperirile de la Capidava vin să întregască lotul adunat până în prezent<sup>5</sup>. Prezența printre monedele găsite aici a unor emisiuni de la Leon VI și Roman I<sup>6</sup>, care se adaugă piesei din clasa A 1<sup>7</sup> vine să confirme ipoteza mai veche avansată de R. Florescu privind existența unei așezări pe locul vechii cetăți romano-bizantine încă din secolul al X-lea, dacă nu chiar din secolul al IX-lea<sup>8</sup>. Astfel, la argumentele arheologice expuse de regretatul profesor, apare, în sfârșit, și confirmarea argumentului numismatic. O surpriză se arată a fi moneda găsită la Cataloi, cu atât mai mult cu cât de aici provine și un sigiliu din aceeași epocă<sup>9</sup>. Și acest punct completează harta descoperirilor monetare din secolele X-XI din Dobrogea. Cele două monede, găsite la Cobadin, vin să confirme existența unei așezări din secolele X-XI în

---

\* O formă mai restrânsă a lucrării a fost comunicată cu ocazia Sesiunii „Pontica”-Constanța 2005.

<sup>1</sup> CUSTUREA, 2004-2005, p. 491.

<sup>2</sup> VERTAN, CUSTUREA 1992, p. 384, nr. 1395.

<sup>3</sup> PANAITESCU, 1983, p. 157-160; CCA 1998, p. 2, VII.

<sup>4</sup> CUSTUREA, 2000, p. 29, nr. 3 cu bibliografia aferentă.

<sup>5</sup> *Ibidem*, 134, nr. 16 și bibliografia.

<sup>6</sup> GÂNDILĂ, 2007, nr. 64, 65.

<sup>7</sup> DIACONU, 1958, p. 239, nr. 4.

<sup>8</sup> FLORESCU, 1967, p. 259-267; idem, 1986, p. 171-177; idem, CIOBANU, 1972, p. 387; FLORESCU, COVACEF, 1988-1989, p. 242-243.

<sup>9</sup> Sigiliul se află în studiu la cercetătorul C. Chiriac.

zonă<sup>10</sup> și se adaugă unei monede de aur de la Constantin IX descoperită anterior<sup>11</sup>. De remarcat prezența acestor emisiuni de la Leon VI în zona centrală a Dobrogei, ele fiind mai răspândite pe linia Dunării și pe litoral<sup>12</sup>.

Piesa emisă de Roman I descoperită în Constanța se alătură altor trei, de aur (1 ex.), respectiv de bronz (2 ex.), ale aceluiași emitent<sup>13</sup>. Seria pieselor găsite în punctul Ciumata de la Dunăreni adaugă o altă locație pe harta descoperirilor din Dobrogea.

Moneda de la Mihail IV se alătură altor descoperiri monetare făcute în zona Luncavița<sup>14</sup>. Pentru Mangalia, moneda emisă de Roman I este singulară, dar completează seria pieselor contemporane, aparținând domniei lui Constantin VII<sup>15</sup>. Descoperirile de la Nufăru continuă să alimenteze colecțiile muzeale și private<sup>16</sup>. Monedele găsite la Ostrov completează informațiile de până acum<sup>17</sup>. Piesa de la Răzoarele îmbogățește de asemenea harta descoperirilor dobrogene. În acest caz nu avem date despre existența în zonă a vreunei așezări din secolele X-XI. Interesantă se dovedește a fi zona Tîrgușor, unde apar în mod surprinzător față de ceea ce se cunoaște din lucrările de specialitate, atât descoperiri din secolul al IX-lea, cât mai ales din secolele XII-XIII, inclusiv un mic depozit monetar din această ultimă etapă. Aici cunoaștem două așezări datate în secolele X-XI<sup>18</sup>, dar la Ester nu am dat de un strat arheologic din această epocă. Trebuie să subliniem importanța monedei emise de Vasile I, descoperită în această zonă, astfel de monede fiind foarte rare pe teritoriul dobrogean. Se semnalează numai 10 piese de bronz descoperite la Silistra (9) și într-un punct necunoscut, alături de două emisiuni de aur<sup>19</sup>.

În concluzie, vom sublinia din nou importanța descoperirilor monetare din secolele IX-X, perioadă în care circulația monedei bizantine se relansează în provincia dintre Dunăre și Mare și, mai ales, a celor din zona centrală. Lor li se adaugă emisiunile din secolele XII-XIII de la Tîrgușor, până acum cel mai îndepărtat punct de Dunăre în care s-au făcut astfel de descoperiri.

---

<sup>10</sup> CUSTUREA, 2000, p. 31, nr. 25.

<sup>11</sup> CUSTUREA, VERTAN, TALMAȚCHI, 1999, p. 351, nr. 2017.

<sup>12</sup> CUSTUREA, 2000, p. 100.

<sup>13</sup> *Ibidem*, p. 136, nr. 26.

<sup>14</sup> *Ibidem*, p. 143, nr. 60 cu bibliografia.

<sup>15</sup> *Ibidem*, p. 144, nr. 63.

<sup>16</sup> CUSTUREA, 2003, p. 427-430 și nota 3.

<sup>17</sup> POENARU BORDEA, OCHEȘEANU, POPEEA, 2004, *passim*; CUSTUREA, VERTAN, TALMAȚCHI, 1997, p. 322, nr. 1942-1948.

<sup>18</sup> CUSTUREA, 2000, p. 38, nr. 108.

<sup>19</sup> *Ibidem*, 135, nr. 24; 152, nr. 99; 159, VIII.

CATALOG<sup>20</sup>

**ADAMCLISI**

*Constantin IX*

1. AE ↓ 6,17 g. 27 x 25 mm,  
surfrapată pe cls. C, Rv/Rv.  
DOW III, 2. p.685, cls. D.  
T. Inv. 76795

**AGIGEA**

*Vasile II – Constantin VIII*

2. AE ↓ 9,09 g. 30,5 x 27,5 mm  
DOW III 2. p. 666 cls A<sub>3</sub>, var. 41  
PT Inv. 68756

**CAPIDAVA**

*Vasile II – Constantin VIII*

3. AE ↓ 7,07 g., 29 mm  
DOW III, 2, p.656(659),  
cls.A<sub>3</sub>,var.14b(24)  
T. Inv. 77372

4. AE ↓ 8,30 g. 30 mm  
DOW III, 2, p. 668, cls. A<sub>3</sub>, var 41  
P.T. Inv. 76494

5. AE ↓ 10,93 g, 29 x 27,5 mm  
DOW III, 2. p. 671-672 cls. A<sub>3</sub>, var. 47  
NT Inv. 69096

*Roman III*

6. AE ↓ 11,44 g, 28 x 25 mm  
DOW III, 2, p.676, cls. B  
NT. Col. Gh.Andreescu

*Mihail IV*

7. AE ↓ 3,51g, 29,5 x 25,5 mm  
DOW III, 2 p.681, cls.C.  
FT ruptă Inv. 69097

**CATALOI**

*Constantin IX*

8. AE ↓ 10,36 g, 33 x 30,5 mm  
DOW III 2. p.685, cls.D  
PT. Inv. 69337

**COBADIN**

*Leon VI*

DOW III, 2. p. 518, cls. 3  
Constantinopol, 886-912.  
9. AE ↓ 5,73 g., 25,5 mm  
PT. Inv. 76614

10. AE ↓ 4,85 g., 24,5 mm  
NT. Inv. 76613

<sup>20</sup> pentru identificarea pieselor s-au folosit următoarele determinatoare Ph. Grierson, *Catalogue of the Byzantine Coins in the Dumbarton Oaks Collection and the Whittemore Collection*, III, Leo III to Nicephorus III (717-1081), part II Basil I to Nicephorus III (868-1081), Washington, 1973 și datările după M.Thompsson, *The Athenian Agora II. Coins from the Roman through the Venetian period*, Princeton, 1954; M. F. Hendy, *Coinage and Money in the Byzantine Empire 1081-1261*, Dumbarton Oaks Studies, 12, 1969.

**CONSTANȚA***Roman I*

11. AE ↓ 5,41 g., 27 mm  
DOW III, 2, p.562, cls. 4a  
Constantinopol, 931-944  
PT. inv. 77442

**DUNĂRENI-punctul „Ciumata”***Vasile II-Constantin VIII*

12. AE ↓ 9,04 g., 30x25 mm  
DOW III, 2, p.661(665-668), clsA<sub>3</sub>  
var. 24a (39. 40, 40 a.b)  
T.perforată. Col.particulară

13. AE ↓ 11,98 g., 29,5x27,5 mm  
DOW III, 2, p. 668, cls. A<sub>3</sub>, var. 41  
NT. Col. particulară

*Roman III*

DOW III, 2, p. 676, cls. B  
14. AE ↓ 8,45 g., 28 mm  
dublă frapă Rv.  
NT. Col. particulară

15. AE ↓ 7,90 g., 28 mm  
PT. Col. particulară

16. AE ↓ 7,46 g., 30x27 mm  
dublă frapă Rv.  
NT. Col. particulară

**LUNCAVIȚA**  
punctul “La Cetate”

*Mihail IV*

17. AE ↓ 7,89 g, 28 mm  
DOW III, 2, p.681, cls.C  
PT Inv. 67130

**MANGALIA***Roman I*

18. AE ↓ 5,35 g., 23 mm  
DOW III, 2. p. 562, cls. 4,  
Constantinopol, 931-944.  
FT Inv. 76678

**NUFĂRU**

## Colecția M.Voitinovici

*Vasile II Constantin VIII*

19. AE ↓ 9,32 g., 30 mm  
DOW III, 2, p.652, cls. A<sub>2</sub> var. 5  
PT

*Roman III*

20. AE ↓ 12,01 g., 28,5 mm  
DOW III, 2, p. 676, cls. B  
PT

*Mihail IV*

21. AE ↓ 7,93 g., 26,5 x 25,5 mm  
DOW III, 2, p. 681, cls. C  
PT

**OSTROV (CT)***Vasile II - Constantin VIII*

22. AE ↓ 13,73 g., 31,5 mm  
DOW III, 2, p. 653, cls. A<sub>2</sub> var. 7  
T. Inv. 69370

23. AE ↓ 14,75 g., 29 mm  
DOW III, 2, p. 652/661, cls. A<sub>2</sub> var.  
5 sau var. 24b  
FT. Inv. 69371

24. AE ↓ 12,49 g., 32 mm  
DOW III, 2, p. 650-675, cls. A<sub>2</sub> – A<sub>3</sub>  
T. Inv. 69364

### RĂZOARELE

*Constantin IX*

25. AE ? 3,52 g. 28,5 x 26 mm  
DOW III, 2, p. 685 cls. D  
FT. ruptă. Inv. 64428

### TÂRGUȘOR

A. Sector zootehnic

În anul 2000 a fost descoperit  
întâmplător un mic depozit de 3  
piese.

*Manuel I*

Hendy, p. 118, pl. 16/1-6

26. AE ↓ 4,70 g., 30mm  
Constantinopol, em. IV, var. A  
PT. Inv. 66537

27. AE ↓ 3,43 g., 28 mm  
Constantinopol, em. IV, var. A  
PT. Inv. 66535

28. AE ↓ 4,24 g., 29 mm  
Hendy, p. 118  
Constantinopol, em. IV, var ?  
PT. Inv. 66536

B. Așezare aflată la cca. 1 km. Est de  
șoseaua M.Kogălniceanu –  
Târgușor, pe malul drept al  
pârâului Gura Dobrogei

*Vasile II Constantin VIII*

29. AE ↓ 15,06 g., 32,5 x 29 mm  
DOW III 2, p. 653, cls. A<sub>2</sub> var.8  
T. Inv. 66531

*Manuel I*

30. Bill, ↓ 5,00 g., 29 mm  
Hendy, p. 118, pl. 16/12-13  
Constantinopol, em. IV, var. B  
PT. Inv. 66534

C. Așezare aflată la sud de Ester

*Vasile I – Constantin-Leon*

31. AE ↓↑ 3,87 g., 28 x 26 mm,  
dublă batere Rv.  
DOW III, 2, p. 496-499, cls. 3  
Constantinopol, a : 870-879  
FT. Inv. 66528

*Vasile II Constantin VIII*

32. AE ↓ 8,32 g., 27 mm,  
DOW, III, 2. p. 668, cls. A<sub>3</sub>, var. 41,  
dublă frapă Rv.  
PT Inv. 66526

*Mihail IV*

33. AE ↓ 8,11 g., 26,5 mm  
DOW III, 2, p. 681, cls. C.  
T. Inv. 66529

*Alexius I*

34. Bill. ↓ Stamenon, 3,06 g., 28 mm  
Hendy, p. 86, pl. 7/5-6  
Constantinopol, em. IV  
FT. aplatizată. Inv. 67091

*Manuel I*

35. Bill. Stamenon, 2,60 g., 27,5 mm  
Hendy, p. 117  
Constantinopol, em. III, faza 1-2  
T, ruptă ½, Inv. F.n.

D. Așezarea medievală Ester

*Vasile II – Constantin VIII*

36. AE ↓ 11,09 g., 33 mm  
DOW III, 2 p. 656(659) cls. A, var. 14b(24)  
FT, perforată, turnată? Inv. 67129

*Alexius I*

37. Bill. ↓ Stamenon, 4,69 g, 29 x 27 mm  
Hendy, p. 86, pl. 7/5-6  
Constantinopol em. IV  
T, flan crăpat, Inv. 67660

38. Bill. ↓ Stamenon, 3,22 g., 25 mm  
Hendy, p. 87, pl. 7/8-9  
Adrianopolis (Philipopolis) ?  
FT, argintată, perforată Inv. 67661

*Regatul de Thessalonica*

39. AE ↓ 1,60 g., 21 x 19,5 mm  
Modul mic tip A  
PT, tăiată. Inv. 67662

### PASSIM

*Vasile II Constantin VIII*

40. AE ↓ 14,11 g, 30,5 mm  
DOW III, 2, p. 653, cls. A<sub>2</sub>, var. 8  
T. Inv. 69088

DOW III, 2, p. 665, cls. A<sub>2</sub> var. 39.  
41. AE ↓ 11,66 g., 28x24,5 mm  
PT. Inv. 77513

42. AE ↓ 6,53 g., 26,5 x 24 mm.  
PT. , perforată. Inv. 78185

43. AE ↓ 5,33 g., 24,5 mm.,  
DOW III, 2, p. 665-668, cls. A<sub>3</sub>, var. 39(40)  
T, turnată. Inv. 78184

44. AE ↓ 9,40 g., 27x25,5 mm.  
DOW III, 2, p. 668, cls. A<sub>3</sub>, var. 41.  
PT. Inv. 77514

DOW III, 2, p. 676, cls. B  
45. AE ↓ 12,04 g., 29,5 mm.  
PT. Inv. 77515

46. AE ↓ 9,50 g., 28,5 mm.  
surfrapare pe cls. A  
PT. Iv. 77516

*Mihail IV*

DOW III, 2, 681, cls. C  
47. AE ↓ 9,96 g., 28 mm.  
PT. Inv. 77517

48. AE ↓ 3,75 g., 27x25 mm.  
dublă frapă Rv.  
T. Inv. 77518

49. AE ↓ 10,31 g., 31,5x29,5 mm.  
PT. Col. Gh. Andreescu

*Constantin X*

50. AE ↓ 10,11 g., 28 mm.  
DOW III, 2, p. 688, cls. E.  
PT. Inv. 77519

51. AE ↓ 5,37 g., 25 mm,  
surfrapare Rv/Rv.  
DOW III, 2, p. 690, cls. F.  
PT. Inv. 69982.

*Mihail VII*

52. AE ↓ 4,06 g., 23,5 x 22 mm  
DOW III, 2, p. 819, var. b.  
T, turnată. Inv. 69983

*Nicefor III*

53. AE ↙ 5,00 g., 25 mm  
surfrapare pe cls. H.  
DOW III, 2, p. 831  
PT. Inv. 69981

DOW III, 2, p. 696, cls. I  
54. AE ↓ 4,66 g., 24 x 22 mm  
T, flan crăpat. Inv. 69376

55. AE ↙ 3,12 g., 22 m  
PT, turnată. Inv. 69984

56. AE ↙ 3,10 g., 21 mm  
PT., turnată. Inv. 69985

*Colecția M.Popov*

**SUDUL DOBROGEI  
(Deleni, Olteni, Cetatea)**

*Vasile II Constantin VIII*

57. AE  
DOW III, 2, p. 653, cls. A<sub>2</sub>, var. 7  
T.

58. AE  
DOW III, 2, p. 667, cls. A<sub>3</sub>, var. 40 a  
PT

59. AE  
DOW III, 2, p. 668, cls. A<sub>3</sub>, var. 41  
PT

**BIBLIOGRAFIE**

CUSTUREA 1995-1996 – G. Custurea, *Catalogul monedelor bizantine anonime descoperite la Capidava*, Pontica, 28-29 (1995-1996), p. 301-307.

CUSTUREA 2000 – Custurea, *Circulația monedei bizantine în Dobrogea (sec. IX-XI)*, Constanța.

CUSTUREA 2003 – G. Custurea, *Monede bizantine descoperite la Nufăru*, Peuce 1(14), (2003), p. 427-430

CUSTUREA 2004-2005 – G. Custurea, *Date noi privind circulația monedei bizantine în Dobrogea (sec. V-VII)*, Pontica, 37-38 (2004-2005), p. 491-536.

CUSTUREA, VERTAN, TALMAȚCHI 1997 – G. Custurea, A. Vertan, G. Talmațchi, *Descoperiri monetare în Dobrogea (XI)*, Pontica, 30 (1997), p. 371-387.

CUSTUREA, VERTAN, TALMAȚCHI 1999 – G. Custurea, A. Vertan, G. Talmațchi, *Descoperiri monetare în Dobrogea (XIII)*, Pontica, 32 (1999), p. 347-365.

DIACONU 1958 - P. Diaconu, *Monedele din cuprinsul așezării timpurii de la Capidava în Gr. Florescu, R. Florescu, P. Diaconu, Capidava. Monografie arheologică, I, București*, p. 238-244.

FLORESCU 1967 – R. Florescu, *Date noi de la Capidava*, Apulum, 6, p. 259-267.

FLORESCU 1986 – R. Florescu, *Limesul dunărean bizantin în vremea dinastiilor ioniană și macedoneană*, Pontica, 19 (1986) p. 171-177.

FLORESCU, CIOBANU 1972 – R. Florescu, R. Ciobanu, *Problema stăpânirii bizantine și nordul Dobrogei în sec. IX-XI*, Pontica, 5 (1972), p. 381-400.

FLORESCU, COVACEF 1988-1989 – R. Florescu, Z. Covacef, *Stratigrafia Capidavei romane-târzii și feudale timpurii*, Pontica, 21-22 (1988-1989), p. 197-247.

GÂNDILĂ 2007 – A. Gândilă, *Greek Imperial, Roman, Byzantine and Ottoman Coins Finds from Capidava (1966-2006)*, in *The Collection of the National History Museum of Romania*, Pontica, 40, sub tipar.

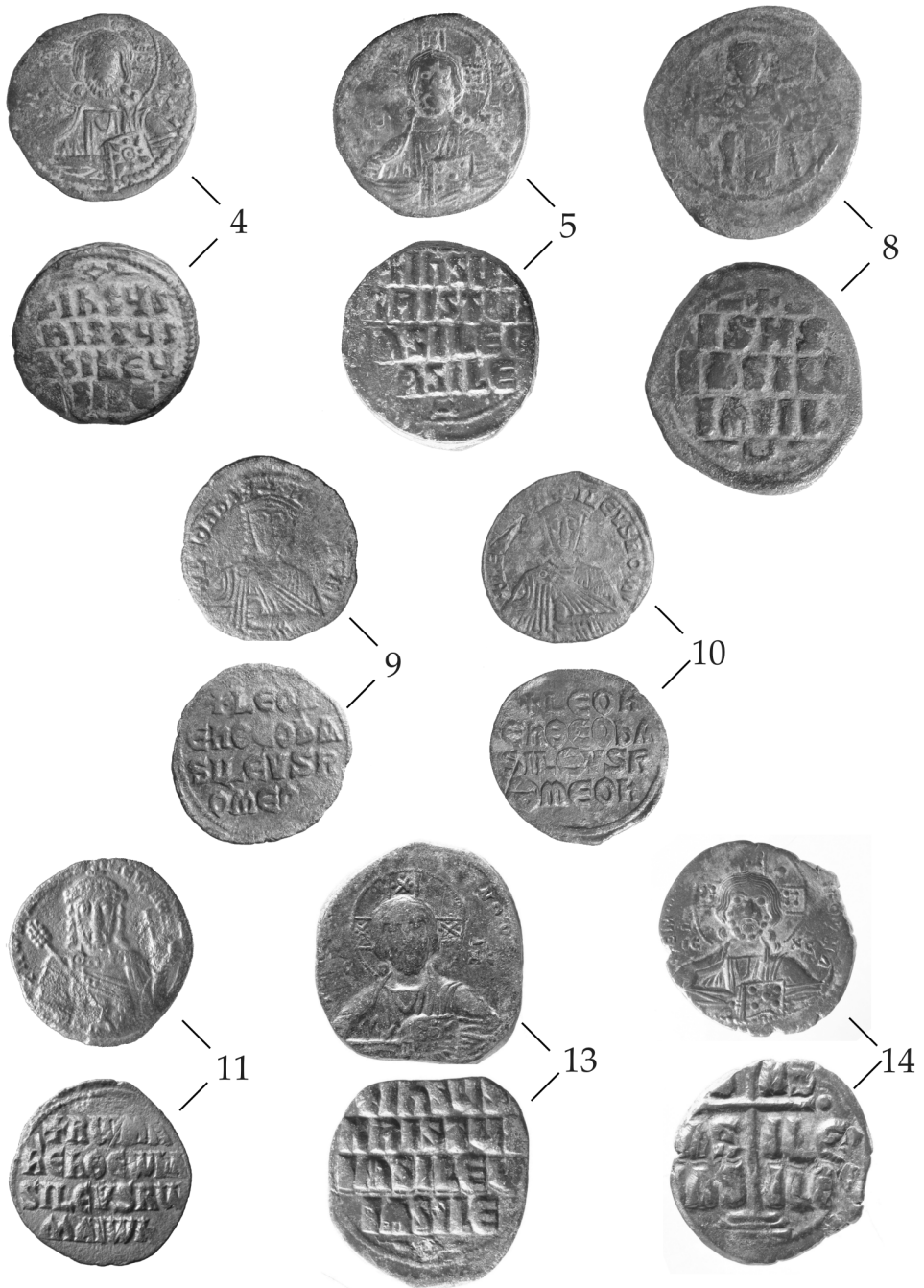
IZVORANU, POENARU BORDEA 2003 – Th. Izvoranu, Gh. Poenaru Bordea, *Monede bizantine de la Tomis și împrejurimi în colecția Institutului de Arheologie „Vasile Pârvan”, Simpozion de numismatică dedicat împlinirii a 125 de ani de la proclamarea independenței României, Chișinău, 24-26 septembrie 2002*, București, p. 137-161.

PANAITESCU 1983 – A. Panaitescu, *Un mormânt de epocă prefeudală de la Adamclisi*, Hierasus, 5, p. 157-160.

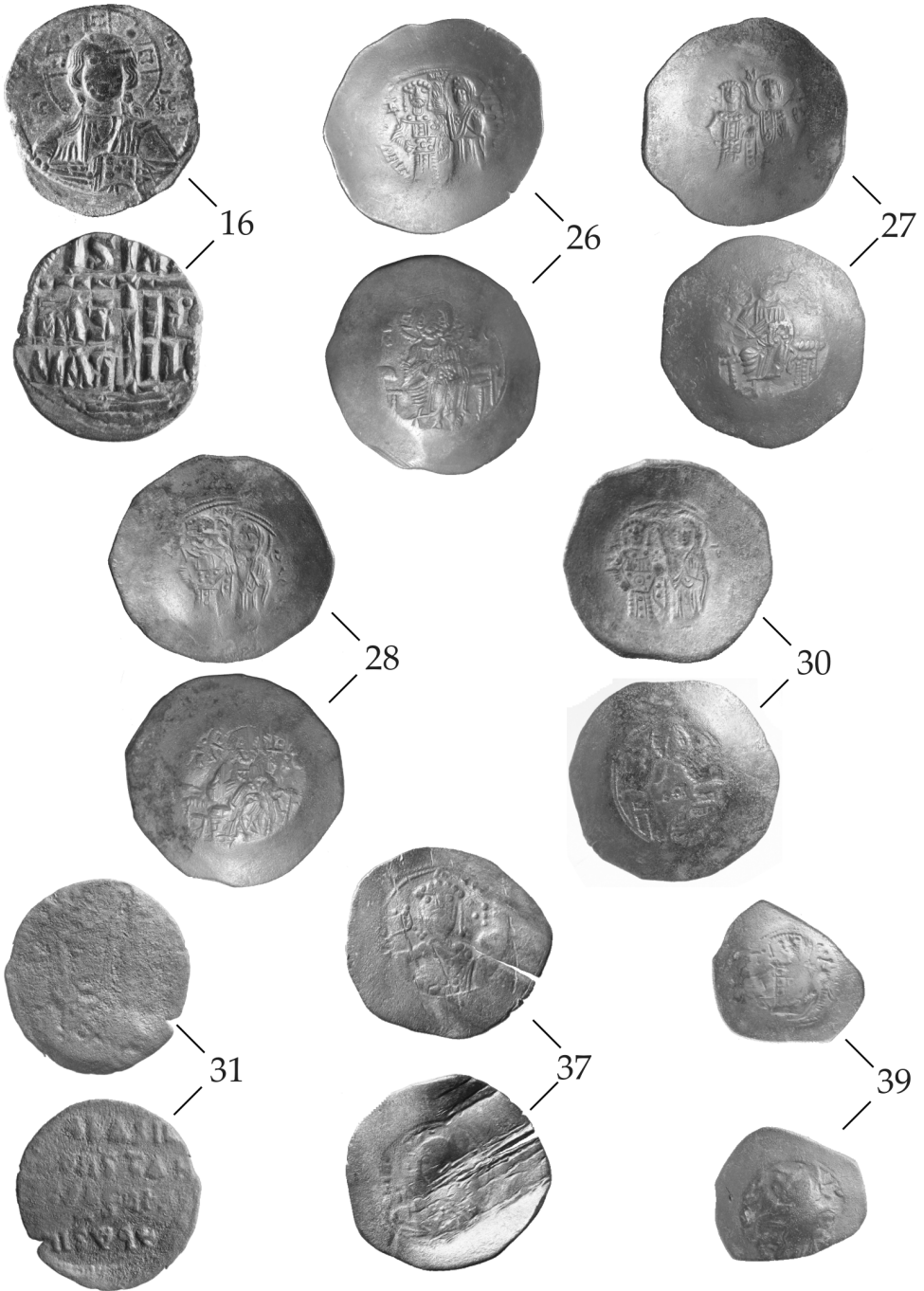
POENARU BORDEA, OCHEȘEANU, POPEEA 2004 – Gh. Poenaru Bordea, R. Ocheșeanu, Al. Popeea, *Monnaies byzantines du Musée de Constanța (Roumanie)*, Wetteren.

VERTAN, CUSTUREA 1992 – A. Vertan, G. Custurea, *Descoperiri monetare în Dobrogea (IX)*, Pontica, 25 (1992), p. 381-398.

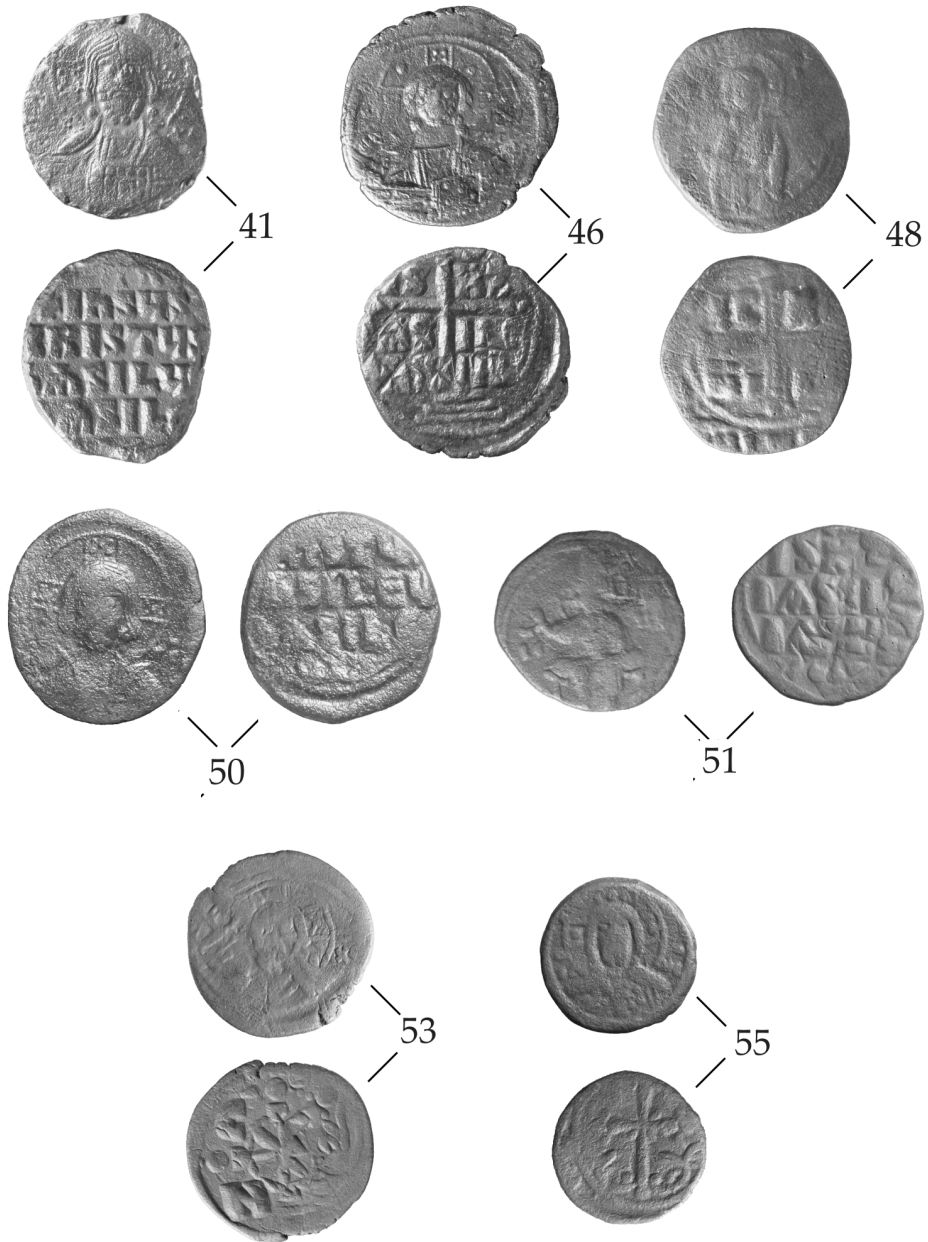




Planșa I



Planşa II



Planșa III

**BYZANTINE COINS RECENTLY  
DISCOVERED IN DOBRUDJA (9<sup>th</sup>-13<sup>th</sup> cent.)**

Abstract

The author publishes a number of 59 Byzantine coins from the 9<sup>th</sup> to 13<sup>th</sup> cent. One can notice the piece no. 31 issued during the reign of emperor Basil I, found at Târgușor and completing the very rare discoveries coming from this emperor.

We also notice the existence of some other coins issued by emperor Roman I, discovered at Constanța and Mangalia, completing at their turn the picture of the monetary circulation during the 10<sup>th</sup> century. For the next century, the discoveries made at Agigea, Cataloi, Dunăreni-Ciumata și Răzoarele marks some new points on the Dobrudjan map. We payed a special attention to the small hoard from the emperor Manuel I, found in the area of Târgușor village, the most remote point on the river Danube, on which these coins circulated the most.