

MONEDELE MOLDOVENEȘTI DE TIP „CRUCE CU BRAȚE EGALE” PRIN PRISMA DATELOR SFRAGISTICE ȘI EPIGRAFICE

Lilia Dergaciova*

Keywords: 15th century, Moldovan Coins of the "cross with bars of equal length" type, commemorative plates, fortress Belgorod on the Dniester, Stanciul, coat of arms, schematic or geometric symbol.

Cuvinte cheie: sec. XV, monede moldovenești de tip „cruce cu brațe egale”, plăci comemorative, Cetatea Albă, Stanciul, emblema heraldică, simbol schematizat sau geometric.

Abstract: The article at hand discusses Moldovan coins of the "cross with bars of equal length" type. On the obverse these coins show a bull's head with a rose on the right side and a crescent on the left side. The reverse exhibits a cross with bars of the equal length. The reverse can be divided into a typology of three subtypes depending on the symbols that appear between the bars of the cross: 1st subtype: I – crown, II – crown, III – star, IV – crescent; 2nd subtype: I – schematic symbol composed of two elements: “Λ” on the top and “Δ” on the bottom, II – crown, III – star, IV – crescent; 3rd subtype: I – schematic symbol \square , II – crown, III – star, IV – crescent.

This type of coin was attributed to several rulers, but the prevailing hypothesis is that it was issued during the reign of Alexander I, 1409-1431, 1415-1431 or 1426-1428. However, due to some specific features of iconographic and metrological nature, coins of this type could be issued after the death of Alexander I by his successors Elias I or Stephen II.

Based on recent investigations we found out that the coins of the 2nd subtype with the schematic elements Λ and Δ show some resemblances to commemorative plaques from the Cetatea Albă Fortress dating back to 1452 and 1454, as well as to a sigil from 1436, all of which accompanied by the name of Pan Stanciul. He was an important Moldovan statesman during the period from 1432 to 1479 holding various posts: counsellor, treasurer (1435), chamberlain (1436-1443) and magistrate of the Cetatea Albă Fortress (1448?, 1453, 1456, 1466-1470).

Accepting the idea that the 2nd subtype was marked with the personal emblem of Pan Stanciul, we can presume that the issuance of the 1st subtype (with the crowns in the first and second field) was a sign of the shared rule of Elias I and Stephen II, but the 3rd type (with the schematic symbol \square) can be linked to the emblem of the Lower Land. All the coins of this type were issued during a short period of time, most likely in the period when Pan Stanciul held the position of treasurer in 1435 or at least in 1437.

* Institutul Patrimoniului Cultural al Academiei de Științe a Moldovei.

Rezumat: În articolul de față vor fi discutate probleme legate de tipul monetar moldovenesc numit în literatura de specialitate „cruce cu brațe egale”. Monedele de acest tip au pe avers capul de bour cu mobile adiacente, roza în dextra și semiluna în senestra, iar pe fața de revers – o cruce cu brațe egale. Tipul de revers cunoaște trei subtipuri în dependență de elementele, ce apar între brațele crucii: subtipul I: I – coroana, II – coroana, III – stea, IV – semiluna; subtipul II: I – un însemn schematizat, compus din Λ și Δ , II – coroana, III – stea, IV – semiluna; subtipul III: I – un însemn schematizat \square , II – coroana, III – stea, IV – semiluna.

Tipul a fost atribuit mai multor domnitori, însă predomină ipoteza că el a fost emis în domnia lui Alexandru I, la 1409-1431, 1415-1431 sau 1426-1428 etc. Cu toate acestea în urma unor particularități specifice iconografice și de metrologie monedele de acest tip monetar puteau fi emise deja după decesul lui Alexandru I, în perioada primilor urmași ai lui – Iliș I sau Ștefan II.

În baza investigațiilor recente, am constatat că pe monedele de subtipul II apare un element schematizat (Λ și Δ) care își regăsește analogii pe plăci comemorative de la Cetatea Albă din 1452 și 1454 și pe sigiliul din 1436, toate fiind însoțite de numele unui dregător moldovean – pan Stanciul. El a fost un om politic foarte important în perioada 1432-1479, ocupând posturi de sfetnic, vistiernic (1435), postelnic (1436-1443) și pârcălab al Cetății Albă (1448?, 1453, 1456, 1466-1470).

Acceptând ideea că unul dintre subtipuri (II) a fost marcat cu emblema personală a lui pan Stanciul, putem presupune că emisiunile de subtipul I (cu câte o coroană în cartierul I și II) semnaleză o oarecare domnie comună a celor doi frați Iliș I și Ștefan II, iar subtipul III (cu un însemn schematizat \square în cartierul I) – o emblemă schematizată ce poate fi identificată cu stema Țării de Jos. Monedele de acest tip au fost emise într-o perioadă relativ scurtă de timp, cel mai probabil, în perioada când Stanciul ocupa postul de vistiernic la 1435, cel mai târziu la 1437.

Monede moldovenești de tip „cruce cu brațe egale”

Monedele de acest tip au pe avers emblema oficială a Țării Moldovei: capul de bour cu mobile adiacente, roza în dextra și semiluna în senestra, cu stea între coarnele bovideului, iar pe fața de revers – o cruce cu brațe egale. Fața de revers poate fi împărțită în trei subtipuri, în funcție de elementele care apar între brațele crucii (Fig. 1): **subtipul I:** I – coroana, II – coroana, III – stea, IV – semiluna; **subtipul II:** I – un însemn schematizat, compus din Λ și Δ , II – coroana, III – stea, IV – semiluna; **subtipul III:** I – un însemn schematizat \square , II – coroana, III – stea, IV – semiluna.

Piese de acest gen sunt cunoscute într-o singură valoare nominală anepigrafă de jumătate de groș, lucru care a provocat și continuă să provoace multe discuții în atribuirea lor. În special dacă luăm în considerație faptul că ele nu sunt tipice producției monetare moldovenești și au fost emise, cel mai probabil, în urma unor evenimente de excepție.

Pentru prima dată, piesele de acest tip monetar au fost descrise de Dimitrie Sturdza, fiind atribuite unui domnitor neprecizat, cu data de batere înainte de 1350¹.

¹ Sturdza 1875, p. 49-50.

Ilie Țabrea² le-a atribuit lui Petru I (cca 1375-1391) ca bani mici divizionari. Însă, majoritatea numismaților³ au fost de părere că astfel de monede au fost bătute în timpul domniei lui Alexandru I cel Bun (1399/1400-1432). La rândul său, Octavian Iliescu a presupus că ele ar fi fost emise nu mai devreme de perioada 1409-1431⁴, sau în 1415-1431⁵, ori în timpul domniei unuia dintre urmașii lui Alexandru I, până la Ștefan III cel Mare⁶ (1457-1504). Cu toate acestea, Octavian Iliescu nu a exclus posibilitatea că acest gen de piese reprezintă o emisiune locală de la Cetatea Albă⁷. Ipoteza că monedele de acest tip au fost emise la Cetatea Albă sub Alexandru I în 1415-1431 a fost susținută de Pavel P. Bîrnea și Nikolai D. Russev⁸. În catalogul monedelor moldovenești sunt date piesele de cele trei subtipuri (imagini și desene)⁹, însă fără repartizarea acestora pe subtipuri sau alte precizări legate de perioada lor de emiteri.

Ulterior, Octavian Iliescu a revenit la problema atribuirii și perioadei de emiteri a acestor piese, considerând că ele nu au copiat ci au adoptat cu unele modificări tipul de revers al nominalului ungiuresc de argint inferior, denumit *parvus* și emis de regele Sigismund I în 1387-1427¹⁰. Drept urmare, el a plasat acest tip monetar în timpul domniei lui Alexandru I, după 1426 și până la începutul anului 1428¹¹. Iliescu își schimbă părerea privitor și la scopul de emiteri a pieselor, considerând că Alexandru I le-a bătut pentru vechea cetate bizantină Chilia, situată pe malul drept al brațului Chilia, intrată sub stăpânirea Moldovei în anul 1426. Ipoteza emiterii acestor monede pentru pământurile de la gura Dunării se baza pe elementele (Δ și \square) ce apăreau între brațele crucii¹².

Teoria lui Octavian Iliescu părea destul de credibilă și continuă să fie citată în literatura de specialitate¹³ deși, în opinia noastră, ea nu rezistă unei critici constructive. Printre aspectele mai controversate, care intră în contradicție cu concluziile cercetătorului român, putem enumera **factorii economici**: în a doua jumătate de domnie a lui Alexandru I sunt emiși jumătăți de groși (anepigrafe) cu greutate redusă. Piesele sunt bătute din metal comun argintat cu greutatea medie de doar 0,32 grame, variind între 0,45 și 0,18 g și diametrul mediu de circa 12 mm, cel maxim fiind de 13,8 mm, iar cel mai mic de 9,6 mm¹⁴. Ulterior, acestea sunt înlocuite cu puluri (numite în literatura de specialitate mai veche – jumătăți de groși de cupru) cu greutatea medie de 0,65 grame, fiind cuprinsă între 1,52 și 0,34 g, cu diametrul

² Țabrea 1944, p. 276-277.

³ Fischer 1901, p. 21-22; Petriceicu-Hasdeu 1898, p. 154-155; Moisil 1922, p. 79.

⁴ Iliescu 1957, p. 234-235.

⁵ Iliescu 1970, p. 28.

⁶ Iliescu 1957, p. 234-235.

⁷ Iliescu 1970, p. 28.

⁸ Bîrnea, Russev 1999, p. 201.

⁹ MBR 1977, p. 64-65.

¹⁰ Iliescu 2000, p. 88.

¹¹ Iliescu 2000, p. 91.

¹² Iliescu 2000, p. 89-91.

¹³ Pârvan, Constantinescu 2006-2007, p. 382, 392.

¹⁴ Dergaciova 2012a, p. 67.

mediu de 15,6 mm, variind între 17,9 și 11,6 mm¹⁵. Piesele în discuție de tip „cruce cu brațe egale” au fost emise din argint sau billon cu greutate medie de 0,54 grame, ce oscilează între 0,88 și 0,33 g și diametrul mediu de 14,5 mm, cuprins între 16 și 13,8 mm¹⁶; anumite **elemente heraldice și trăsături stilistice excepționale** ale monedelor emise sub Alexandru I și în perioada de domnie a copiilor lui – Iliăș I și Ștefan II: spre exemplu, coroana care este evidențiată la toate cele trei subtipuri ale tipului monetar „cruce cu brațe egale” apare prima dată la monedele lui Alexandru I, bătute doar în ultimii doi ani ai domniei sale¹⁷, la emisiunile lui Iliăș I, bătute la 1432-1433¹⁸, la piesele lui Ștefan II, emise în 1433-1435¹⁹. La fel, coroana apare și la emisiunile monetare din domnia comună a celor doi frați – Iliăș I și Ștefan II²⁰.

Prin urmare, emiterea monedelor de tip „cruce cu brațe egale” ce poate fi legată, conform ideilor lui Octavian Iliescu, de activitatea monetară a lui Alexandru I intră în contradicție cu sistemul monetar propriu-zis al domnitorului și se leagă cumva de domnia primilor urmași ai lui – Iliăș I și Ștefan II. Până nu demult nu am avut niciun reper clar stabilit care putea să ne ajute la redarea acestui tip monetar. Acesta a apărut doar în urma unor investigații întreprinse de cercetătorul ucrainean Andrej V. Krasnojon.

Plăci comemorative

În secolul al XV-lea, când Cetatea Albă se afla sub stăpânirea moldovenească, pe zidurile Cetății au fost montate mai multe plăci comemorative²¹ (Fig. 2). Acestea au rămas pe ziduri până la sfârșitul secolului al XIX-lea, fiind demontate și ulterior pierdute. Recent, datorită investigațiilor lui Andrej V. Krasnojon, în fondurile Muzeului de Etnografie al Regiunii Herson au fost redescoperite patru plăci comemorative, trei dintre care pot fi legate direct de istoria cetății. Publicarea imaginilor calitative ale acestora, dar și comentariile făcute în baza lor²², au trezit un interes major și au dus la discuții noi.

Astfel, un alt cercetător ucrainean, Vladimir P. Kirilko, în studiul său din 2013, a încercat să reconstituie și să comenteze unele elemente de pe placa din 1454 (Fig. 3), instalată pe turnul din partea de nord-est a cetății²³ (turnul nr. 3). El a prezentat imaginea micșorată a plăcii, concentrându-se asupra însemnului heraldic de pe scut, așezat sub inscripția scrisă pe patru rânduri. Acest însemn heraldic fiind parțial distrus, a fost descifrat ca ... „o monogramă compusă din două litere amplasate pe verticală: prima literă fiind „A”, iar deasupra ei, acoperită cu chenarul scutului, în

¹⁵ Dergaciova 2013-2014, p. 155.

¹⁶ Date preluate din teza de doctorat, rămasă inedită. Dergaciova 2012b.

¹⁷ Iliescu 1970, p. 28; MBR 1977, p. 65 (tipul VI).

¹⁸ Iliescu 1970, p. 29; MBR 1977, p. 66 (tipul I).

¹⁹ Iliescu 1970, p. 30; MBR 1977, p. 69-70 (tipul I).

²⁰ Iliescu 1970, p. 30; MBR 1977, p. 68-69.

²¹ Istoricul cercetării al plăcilor vezi la: Șlapac 2000, p. 260-265; Krasnozhan 2012, p. 40-49; Krasnozhan 2013a, p. 81-88; Krasnozhan 2013b, p. 177-212.

²² Krasnozhan 2013a, p. 81-88; Krasnozhan 2013b, p. 177-212; Krasnozhan 2016, p. 70-75; De asemenea, aducem sincere mulțumiri domnului A.V. Krasnojon pentru imaginile calitative ale plăcilor.

²³ Kirilko 2013, p. 213-216.

spate – litera „Λ”... (sic!). Ele sunt primele două litere ale numelui lui Alexandru II/ Alexăndrel, domnul Țării Moldovei la acea vreme. Elementul de pe scutul heraldic, conform ipotezei lui Kirilko, a fost tratat ca un însemn personal, care nu s-a transformat într-un însemn heraldic familial din cauza lipsei unor urmași direcți. Originea monogramei nu poate fi stabilită cu exactitate, însă se poate presupune că ea putea proveni din Crimeea²⁴.

În opinia noastră, tălmăcirea însemnului heraldic de pe placă din 1454, realizată de Vladimir P. Kirilko nu are temei din mai multe puncte de vedere²⁵:

În primul rând, pentru Moldova medievală de secolul al XV-lea, nu este specifică folosirea monogramelor pentru abrevierea numelor de domnitori. Mai mult de atât, monograma se consideră a fi o emblemă, formată prin alăturarea sau împletirea inițialelor numelui și prenumelui unei persoane. Dacă admitem că din numele domnitorului Alexandru II a fost formată o monogramă, în care „litera A” este prima, iar „litera Λ” a doua, atunci nu este clar de ce pe placa comemorativă „Λ” este de o mărime mai mare, iar „A” – de mărime mai mică, indicând astfel importanța lor inversă.

În al doilea rând, Alexandru II (1448-1449, 1452-1454, 1455) a fost fiul legitim al lui Iliăș I (1432-1433, 1435-1436, 1436-1442) și avea tot dreptul să folosească stema statală²⁶. Nu este clar de ce era necesară aplicarea unui însemn heraldic, care nu se regăsește în alte mărturii heraldice sau numismatice cu siguranță atribuite lui Alexandru II.

În al treilea rând, deja din inscripția propriu-zisă, citită „Съвршыся сѣи (м)урь/ (с)о(т)руж(ден)и(е)мъ пана/ Станчьчула въ льто/ 6962 м(ар)та 31”²⁷, rezultă că zidirea acestor construcții a fost întreprinsă și încheiată de pan Stanciul²⁸. Dacă acceptăm că prin cuvintele, gravate pe placa comemorativă, Stanciul a confirmat zidirea turnului, atunci ar fi logic de presupus că el a adevărit cuvintele sale prin „aplicarea” blazonului personal. Pornind de la această ipoteză, vom încerca să adunăm cele mai importante evenimente din viața lui pan Stanciul.

Este util de menționat că placa comemorativă din 1454 este strâns legată de o altă placă, montată pe turnul nr. 26 și datată din 1452. Originalul acesteia nu s-a păstrat, ea fiind cunoscută doar prin două desene-schițe, unul realizat la 1819 de militarul rus dislocați în cetate²⁹ (Fig. 4), altul – în 1848 de pictorul Mihail Vebel pentru colecția de hărți și desene a contelui rus Alexei Uvarov³⁰ (Fig. 5). Inscripția de

²⁴ Kirilko 2013, p. 216.

²⁵ Concluziile preliminare au fost expuse la cea de-a XI-a ediție a lecturilor, dedicate lui P.O. Karășkovski din Odesa și publicate în materialele conferinței: Dergaciova 2016, p. 167-173. Cu toate acestea, ele au fost dezvoltate datorită observațiilor făcute de domnul E. Nicolae (Institutul de Arheologie „Vasile Pârvan” al Academiei Române), căruia, pe această cale, îi aducem sincere mulțumiri.

²⁶ În perioada respectivă el domnea și nu se afla în exil.

²⁷ Lectura inscripției și discuțiile legate de ea vezi la: Krasnozhon 2013b, p. 206.

²⁸ În acest context susținem interpretarea inscripției, făcută de A.V. Krasnozhon din care rezultă că, construcția a fost zidită și nu înarmată de către pan Stanciul. Vezi discuția la: Krasnozhon 2012, p. 47. Krasnozhon 2013b, p. 206.

²⁹ Voițehovskij 1972, p. 371-374.

³⁰ Uvarov 1851, tab. XXXII.21.

pe desenul din 1819 a fost citită „a luat sfârșit dumnezeiescul zid, vino, o Iisuse Hristoase, în ajutorul ziditorului Stan (Stanciul?). În anul 6960” (1452)³¹. După cum reiese din cele două inscripții numele ziditorului a fost Stan sau, cel mai probabil, Stanciul³², fiind asociat cu o emblemă compusă din două însemne schematizate, plasate într-un scut heraldic.

Cine a fost pan Stanciul?

Despre pan Stanciul, un înalt dregător moldovean, s-a scris destul de mult. Cu toate acestea, unele etape din viața lui mai rămân insuficient precizate sau discutabile³³. Mai mulți dintre cercetătorii români pledează pentru ideea că pan Stanciul a fost acel Stanciul cel Mare, fiul lui Ioan de la Tulova, vornic de Suceava la Curtea lui Alexandru I cel Bun în 1401-1425³⁴. Fiind însurat cu Cneajna, fiica lui Alexandru I³⁵ (1399/1400-1432), Stanciul a ocupat posturi diferite, fiind sftenic, vistiernic (1435), postelnic (1436-1443) și pârcălab al Cetății Albe (1448?, 1453, 1456, 1466-1470).

Carierea lui debutează la 4 ianuarie 1432 imediat după moartea lui Alexandru I. Fiind introdus în Sfatul domnesc de Iliăș I, Stanciul îi rămâne loial pe toată domnia singulară a acestuia. După înlăturarea lui Iliăș I voievod, numele lui Stanciul dispăre din Sfatul domnesc. El este menționat între sftenicii lui Petru II (1447, 1448) la 1448 și continuă să fie prezent în Sfat în timpul primei domnii lui Alexandru II (1448-1449). Numele lui nu apare în Sfat sub Bogdan II (1449-1451) și în timpul primei domnii lui Petru III Aron (1451-1452). El revine în timpul celei de-a doua domnii a lui Alexandru II (1452-1454). În intervalul 1457-1458, Stanciul din nou dispăre din izvoarele scrise, aflându-se împreună cu alți boieri alături de Petru III Aron în Polonia, după ce acesta își pierduse tronul. La întoarcere, Stanciul ca și mulți alți dregători moldoveni fac parte din Sfatul domnesc, fiind atrași de Ștefan III cel Mare. Sub domnia acestuia, pan Stanciul ocupă locuri fruntașe, fiind amintit până la moartea sa în 1479³⁶ „în capul divanului”³⁷, imediat după Ștefan și copiii lui. Acest lucru dovedește legăturile de rudenie care au existat între Ștefan III și pan Stanciul, dar și respectul cu care el a fost tratat. Nicolae Stoicescu a remarcat că „moartea sa a fost înregistrată de cronica Țării, ceea ce dovedește că el a fost un personaj foarte important pentru vremea sa”³⁸.

³¹ Lectura inscripției și discuțiile legate de ea vezi la: Șlapac 2000, p. 260-265; Șlapac 2016, p. 7.

³² Mariana Șlapac a întreprins o încercare de a reconstitui finalul inscripției, literele căreia au fost parțial distruse. Literele păstrate au fost citite ca numele lui pan Stanciul, vezi: Șlapac 2000, p. 265.

³³ Pentru tema respectivă vezi studiile: Minea 1925, p. 243-244; Miclescu-Prăjescu 1937, p. 358-370; Miclescu-Prăjescu 1938, p. 175-188; Tiron, Lefter 2013, p. 59-90; Nedeloiu 2010-2012, p. 173-183 și, eventual, lucrarea: Pârvan 1904, p. 99-111.

³⁴ Discuțiile legate de acest subiect vezi la: Nedeloiu 2011, p. 215-233.

³⁵ Susținem părerea, expusă de I.C. Miclescu-Prăjescu (Miclescu-Prăjescu 1937, p. 369) și C. Giurescu, D. Giurescu (Giurescu, Giurescu 1976, p. 109) că Cneajna a fost fiica lui Alexandru I și nu a nepotului său – Alexandru II (Minea 1925, p. 243-244).

³⁶ Despre toate funcțiile deținute de Stanciul în Sfatul Domnesc vezi: Nedeloiu 2010-2012, p. 176-178; Miclescu-Prăjescu 1937, p. 358-370.

³⁷ Miclescu-Prăjescu 1937, p. 368.

³⁸ Stoicescu 1971, p. 285-286.

Posturile de frunte, ocupate de Stanciul pe parcursul domniei lui Iliș I, susțin ideea că el făcea parte din oameni de încredere ai domnitorului în lupta acestuia contra fratelui său Ștefan II și rămânea loial fiului lui Iliș I după moartea acestuia – Alexandru II.

Originea lui Stanciul, legăturile de rudenie ca și dregătoriile pe care el le-a deținut pe parcursul vieții i-au asigurat un statut social foarte înalt. Un statut ca acesta prevedea un însemn heraldic personal care se putea regăsi, spre exemplu, pe sigiliul lui personal.

Sigiliul lui pan Stanciul

Sigiliul lui pan Stanciul, mai bine zis amprenta acestuia a fost publicată de către cercetătorul ucrainean Oleg Odnorojenco, într-o lucrare dedicată heraldicii moldovenești³⁹. Pe un desen tehnic, realizat de către autor sau de pictor apare o amprentă sigilografică rotundă (diametrul de 18 mm) ce înfățișează două elemente schematizate într-un scut triunghiular întors, înconjurat de două cercuri perlat-lineare, între care se află inscripția +ПЕЧАТЬ ПАНА СТАНЧОВЛІА. Cele două elemente schematizate au fost tratate ca două triunghiuri, unul (mai mic) fiind înscris în altul (mai mare), (Fig. 6).

Din comentariul lui O. Odnorojenco aflăm că sigiliul a fost făcut direct pe ceara unui document, datat din 1436 (fără următoarele precizări despre destinația acestuia). Iar sigiliul propriu zis a aparținut lui pan Stanciul, numit și pan Stanciul Bagaetskij, fiul lui Ioan vornic de la Suceava, panul de la Tulova⁴⁰. Informația respectivă susține ipoteza noastră că Stanciul a deținut o emblemă personală, ce putea fi folosită în activitatea sa.

Cu toate acestea, noi nu suntem de acord cu tratarea însemnului de pe scutul întors ca o emblemă compusă din două triunghiuri. Reproducerea incorectă a sigiliului poate fi pusă pe seama amprente pe ceară mai puțin clare, jocului umbrelor sau de relief ce în combinație pot duce la redarea eronată a imaginii inițiale⁴¹.

Numărul destul de mic de monede de cele trei subtipurii, ca și existența unui singur tip de avers (fără variante) ne lasă să presupunem că acest tip monetar a fost emis într-o perioadă relativ scurtă. Acceptând ideea că unul dintre subtipurii (II) a fost marcat cu emblema personală a lui pan Stanciul, putem presupune că emisiunile de subtipurii I (cu câte o coroană în cartierul I și II) semnaleză o oarecare împăcare a celor doi frați, iar subtipurii III (cu un însemn schematizat Π în cartierul I) – o emblemă schematizată ce poate fi identificată cu stema Țării de Jos⁴².

³⁹ Odnorozhenko 2008, p. 91.

⁴⁰ Odnorozhenko 2008, p. 89-90.

⁴¹ De asemenea, în lucrarea lui O. Odnorojenco desenul amprente sigilografice este întors (asta rezultă din inscripția, care începe de la ora 6 și nu de la ora 12) (cf. Odnorozhenko 2008, p. 91). Probabil, copiind amprenta autorul sau pictorul au ținut cont nu de inscripția circulară, ci de poziția scutului. După întoarcerea acestui desen, scutul triunghiular va fi îndreptat cu vârful ascuțit în sus, ceea ce nu poate fi considerată o greșeală și găsește analogii pentru alte sigilii moldovenești din secolul al XV-lea (cf. Șimanschi 1980, p. 156, fig. 22, 26).

⁴² Pentru însemne „geometrice” sau „schematizate” vezi Nicolae 1996, p. 179-198.

O atenție aparte merită însemnul personal a lui Stanciul. Cum reiese din studiile publicate anterior acesta apare de mai multe ori redat eronat, fiind tratat ca un triunghi de modul mai mic înscris în altul de modul mai mare, cum reiese din lucrarea lui O. Odnorojenco (Fig. 6); asociat cu stema triunghiulară, ce reiese din desenul lui Mihail Vebel (Fig. 5) și desenul schematizat, dat de Mariana Șlapac⁴³ sau „o monogramă compusă din două litere amplasate pe verticală: prima literă fiind „A”, iar deasupra ei, acoperită cu chenarul scutului, în spate – litera „Λ””, cum a considerat V.P. Kirilko.

În prezent, având la îndemână monedele moldovenești de tip „cruce cu brațe egale” în stare bună de conservare, putem să ne pronunțăm asupra ideii că pe plăci comemorative din 1452 și 1454, ca și pe sigiliul cu numele lui pan Stanciul apare unul și același însemn heraldic, compus din două elemente schematizate, primul în formă de Λ, iar altul – în formă de Δ, ce în aparențe sugerează literele alfabetului grecesc (Fig. 1 și 7).

În stadiul actual al studiului nostru, pe monedele de tip „cruce cu brațe egale” sunt evidențiate aceleași elemente heraldice (coroana, spre exemplu) ca și la emisiunile monetare ce au fost bătute în perioada când Iliș I și Ștefan II domneau singuri la Suceava (în perioada între circa 1432-1433 și 1436, cel mai târziu 1437). Luând în considerație faptul că pan Stanciul a deținut diferite dregătorii la curtea lui Iliș I, putem limita perioada de emisie a monedelor exclusiv la domnia autocrată a lui Iliș I. Cel mai verosimil devine anul 1435, pentru care este bine cunoscut faptul deținerii funcției de vistiernic de către pan Stanciul la Curtea domnească de la Suceava.

Totodată nu excludem posibilitatea emiterii acestui tip monetar puțin mai târziu, probabil între 30 noiembrie 1436 și 30 iunie 1437⁴⁴, anii când, după împăcarea fraților, Iliș I a mai întreprins o încercare de a înlătura pe Ștefan II de la guvernarea țării. Anume, în această perioadă, cancelaria de la Suceava a emis actele în care Iliș I figurează singur, fără a fi amintit „fratele domniei mele”, adică Ștefan II⁴⁵. Această idee nu intră în contradicție cu prima datare, anume pentru că poziția de vistiernic care nu se prelua atât de ușor și de care depindeau veniturile statului putea fi menținută de către Stanciul în continuare.

Cele mai apropiate analogii tipului „cruce cu brațe egale” găsim la emisiunile monetare de tip „Asprocastron”⁴⁶. Fețele monetare ale acestui tip au fost împărțite după același principiu: pe o față apărea stema statală, iar pe cealaltă – stema „privată” propusă de autoritățile locale ale cetății și/ sau aprobată de conducerea țării. Practic, aceste două tipuri monetare țin de una și aceeași etapă de instabilitate politică și economică în care s-a găsit țara în a doua jumătate a anilor 30 ai secolului al XV-lea, marcând totodată momentul împărțirii Moldovei în Țara de Sus și Țara de Jos.

⁴³ Șlapac 2016, p. 7.

⁴⁴ Această ipoteză a fost expusă la: Dergaciova 2016, p. 167-173.

⁴⁵ Dragnev 2005, p. 77.

⁴⁶ Cea mai recentă discuție despre datarea acestui tip monetar vezi la: Nicolae 2013, p. 115-117, cu bibliografie.

Bibliografie

- Bârnea, Russev 1999:** P.P. Bârnea, N.D. Russev, *Monety srednevekovoj Moldavii (Istoriko-numizmaticheskie ocherki)*, Stratum plus, 6, 1999, p. 176-262.
- Dergaciova 2012a:** Lilia Dergaciova, *Monede medievale descoperite la Rezeni. Contribuții la tipologia emisiunilor moldovenești*, SCN, s.n., 2 (14), București, 2011, p. 65-79.
- Dergaciova 2012b:** Lilia Dergaciova, *Moneda moldovenească de la începuturi până la Ștefan al IV-lea*. București, 2012. Teză de doctorat.
- Dergaciova 2013-2014:** Lilia Dergaciova, *New coin hoard findings of moldovan divisional specimens. Contributions to the knowledge of monetary system of Alexander I (1399/1400-1432)*, Oltenia. Studii și Comunicări. Arheologie-Istorie, 20-21, Craiova, 2013-2014, p. 154-173.
- Dergaciova 2016:** Lilia Dergaciova, *K voprosu ob interpretacii gerba so stroitel'noj plity 1454 goda iz Belgorodskoj kreposti*, Starodavne Prichornomor'ja, 11, Odesa, 2016, p. 167-173.
- Dragnev 2005:** D. Dragnev (ed.), *Galeria voievozilor. Domnii Țării Moldovei. Studii*, Chișinău, 2005.
- Fischer 1901:** E. Fischer, *Beitrag zur Münzkunde des Fürstenthumes Moldau*, JBLM, 9, 1901, p. 1-53.
- Giurescu, Giurescu 1976:** C. Giurescu, D. Giurescu, *Istoria românilor, 2. De la mijlocul secolului al XIV-lea pînă la începutul secolului al XVII-lea*, București, 1976.
- Iliescu 1957:** O. Iliescu, *Îndreptări și întregiri mărunte cu privire la unele emisiuni monetare feudale ale Țărilor Romîne*, SCN, 1, 1957, p. 217-240.
- Iliescu 1970:** O. Iliescu, *Moneda în România, 491-1864*, București, 1970.
- Iliescu 2000:** O. Iliescu, *Aspecte ale economiei monetare în Moldova sub domnia lui Alexandru cel Bun*, RI, 11, 1-2, 2000, p. 59-95.
- Kirilko 2013:** V. P. Kirilko, *Gerb moldavskogo gospodarja Aleksandrela*, Stratum plus, 6, 2013, p. 213-216.
- Krasnozhon 2012:** A. V. Krasnozhon, *Krepost' Belgorod (Akkerman) na Dnestre: istorija stroitel'stva*, Chișinău, 2012.
- Krasnozhon 2013a:** A. V. Krasnozhon, *O nahodke nekogda uterjannyh stroitel'nyh plit XV v. iz kreposti Belgoroda*, Tyragetia, 7 [22], 2, 2013, p. 81-88.
- Krasnozhon 2013b:** A. V. Krasnozhon, *Jepigraficheskie pamjatniki XV v. iz Belgorodskoj kreposti*, Stratum plus, 6, 2013, p. 177-212.
- Krasnozhon 2016:** A. V. Krasnozhon, *Krepost' Belgorod (Akkerman) v istoricheskikh izobrazhenijah*, Chișinău, 2016.
- MBR 1977:** G. Buzdugan, O. Luchian, C. Oprescu, *Monede și bancnote românești*, București, 1977.
- Miclescu-Prăjescu 1937:** I.C. Miclescu-Prăjescu, *Boieri moldoveni din veacul al XV-lea: Stanciu Pârcălab de Hotin și Stanciu Marele*, RIR, 7, 1937, p. 358-370.
- Miclescu-Prăjescu 1938:** I.C. Miclescu-Prăjescu, *Boieri moldoveni din veacul al XV-lea: Stanciu Pârcălab de Hotin și Stanciu Marele*, RIR, 8, 1938, p. 175-188.

- Minea 1925:** I. Minea, *Letopiseșele moldovenești scrise slavonește*, CI, 1, p. 190-368.
- Moisil 1922:** C. Moisil, *Istoria monetei în România. Expunere sumară. 13. Activitatea monetară a lui Alexandru cel Bun*, CNA, 2, 11-12, 1922, p. 76-80.
- Nedeloiu 2010-2012:** R.-D., Nedeloiu *Noi precizări cu privire la identitatea și familia lui Stanciul, pârçălab de Cetatea Albă (1453, 1456, 1466-1470)*, AȘUI (serie nouă), 56-58, 2010-2012, p. 173-183.
- Nedeloiu 2011:** P. D. Nedeloiu, *Contributions to the history of the family of Oană Headman of Suceava (15th – 17th centuries)*, Istros, 17, 2011, p. 215-233.
- Nicolae 1996:** E. Nicolae, *Descoperiri monetare de la Suceava (I)*, BSNR, 86-87 (1992-1993), 140-141, 1996, p. 179-198.
- Nicolae 2013:** E. Nicolae, *Din nou despre contramărcile atribuite Cetății Albe*, SCN, s.n., 3 (15), 2013, p. 115-117.
- Odnorozhenko 2008:** O. Odnorozhenko, *Rodova geral'dyka Ruso-Vlahii (Moldavs'kogo gospodarstva) kincja XIV-XVI st.*, Harkiv, 2008.
- Pârvan 1904:** V. Pârvan, *Alexăndrel Vodă și Bogdan Vodă: șapte ani din istoria Moldovei 1449-1455*, București, 1904.
- Pârvan, Constantinescu 2006-2007:** K. Pârvan, B. Constantinescu, *Monede moldovenești din colecția Corneliu Secășanu*, CN, 12-13, 2006-2007, p. 375-422.
- Petriceicu-Hasdeu 1898:** B. Petriceicu-Hasdeu, *Etymologicum magnum Romaniae. Dicționarul limbei istorice și poporane a Românilor*, III, Editura Minerva, București, 1898 (reedit 1976).
- Șimanschi 1980:** L. Șimanschi, *Cele mai vechi sigilii domnești și boierești din Moldova (1387-1421)*, AIIA, 17, 1980, p. 141-158.
- Șlapac 2000:** M.E. Șlapac, *Samaja zagadochnaja nadpis' Belgorod-Dnestrovskoj kreposti*, Stratum plus, 6, 2000, p. 260-265.
- Șlapac 2000:** Șlapac, M., *Cea mai enigmatică stemă din complexul fortificat de la Cetatea Albă*, ziarul Literatura și arta, 2 (3671), 14 ianuarie 2016, p. 7.
- Stoicescu 1971:** N. Stoicescu, *Dicționar al marilor dregători din Țara Românească și Moldova în sec. XIV-XVII*, București, 1971.
- Sturdza 1875:** D. Sturdza, *Übersicht der Münzen und Medaillen des Fürstenthums Romanien (Moldau und Walachei)*, NZ, 4 (1872), 1875, p. 44-129.
- Țabrea 1944:** I. Țabrea, *Influențe externe asupra primelor monete moldovenești*, CNA, 18, 131-132, 1944, p. 263-277.
- Tiron, Lefter 2013:** T.-R. Tiron, L.-V. Lefter, *Boierii lui Ștefan cel Mare. Conexiuni genealogice și moșteniri heraldice*, Analele Putnei, 9, 1, Putna 2013, p. 59-90.
- Uvarov 1851:** A. Uvarov, *Sobranie kart i risunkov k issledovanijam o drevnostjah Jujnoj Rossii i beregov Cernogo Morja*, Sankt-Petersburg, 1851.
- Voitehovskij 1972:** V. A. Voitehovskij, *Stroitel'nye nadpisi na stenah kreposti s Belgorode-Dnestrovskom, Jugo-Vostocnaja Evropa s srednie veka*, Chișinău, 1972, p. 371-374.

Lista ilustrațiilor / List of illustrations

Figura 1. Desenul tehnic al monedelor de tip „cruce cu brațe egale”, împărțite în trei subtipuri. Desen L. Dergaciova.

Figure 1. Drawing of Moldovan divisional coins of "cross with bars of equal length" type. Drawing by the author.

Figura 2. Planul general al Cetății Alba cu precizarea locurilor de instalare a plăcilor comemorative și numerotarea turnurilor. Krasnozhon 2013b, p. 179, fig. 1.

Figure 2. Plan of the Cetatea Albă Fortress with places of the plates marked and towers numbered. Krasnozhon 2013b, p. 179, fig. 1.

Figura 3. Placa comemorativă din 1454 de la Cetatea Albă. Foto A. Krasnozhon.

Figure 3. The plaque 1454 from the Fortress of Belgorod. Photo by A. Krasnozhon.

Figura 4. Desenul tehnic realizat în 1819 de militarii ruși dislocați în cetate. Voițehovskij 1972, p. 371-374, fig. 3.

Figure 4. Drawing made by Russian soldiers deployed in the Fortress in 1819. Voițehovskij 1972, p. 371-374, fig. 3.

Figura 5. Desenul tehnic realizat de pictorul Mihail Vebel pentru colecția de hărți și desene a contelei rus Alexei Uvarov. Uvarov 1851, tab. XXXII.21.

Figure 5. Drawing made by Mihail Vebel for the collection of maps and drawings of Russian Count Alexei Uvarov. Uvarov 1851, tab. XXXII.21.

Figura 6. Desenul amprente sigilografice al sigiliului lui pan Stanciul din 1436. Odnorozhenko 2008, p. 91.

Figure 6. Drawing of Pan Stanciul's *sigillum* from 1436. Odnorozhenko 2008, p. 91.

Figura 7. Însemnul schematizat de pe placa comemorativă a lui pan Stanciul din 1454 (a), desenul tehnic (b) și reconstrucția acestuia (c). Desen de Lilia Dergaciova.

Figure 7. The schematic symbol of Pan Stanciul on the commemorative plaque 1454 (a), technical drawing (b) and the reconstruction of it (c). Drawing by the author.

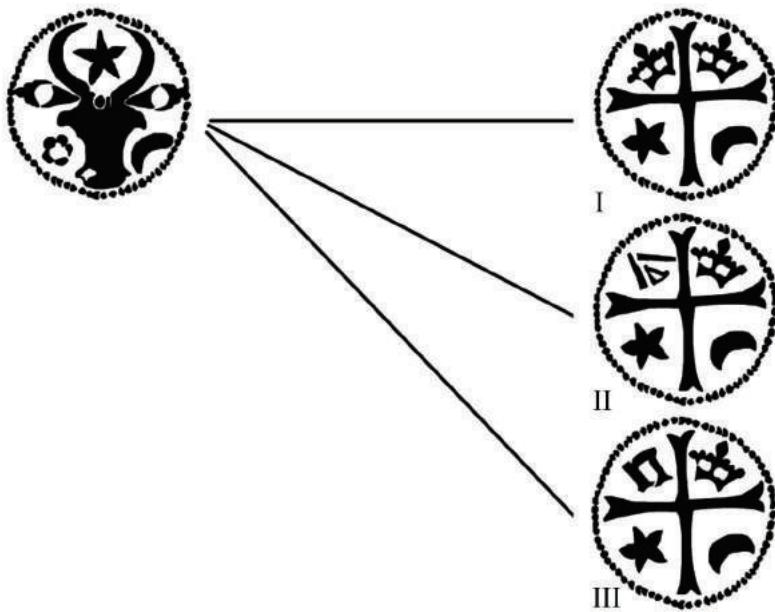


Fig. 1. Desenul tehnic al monedelor de tip „cruce cu brațe egale”, împărțite în trei subtipuri.

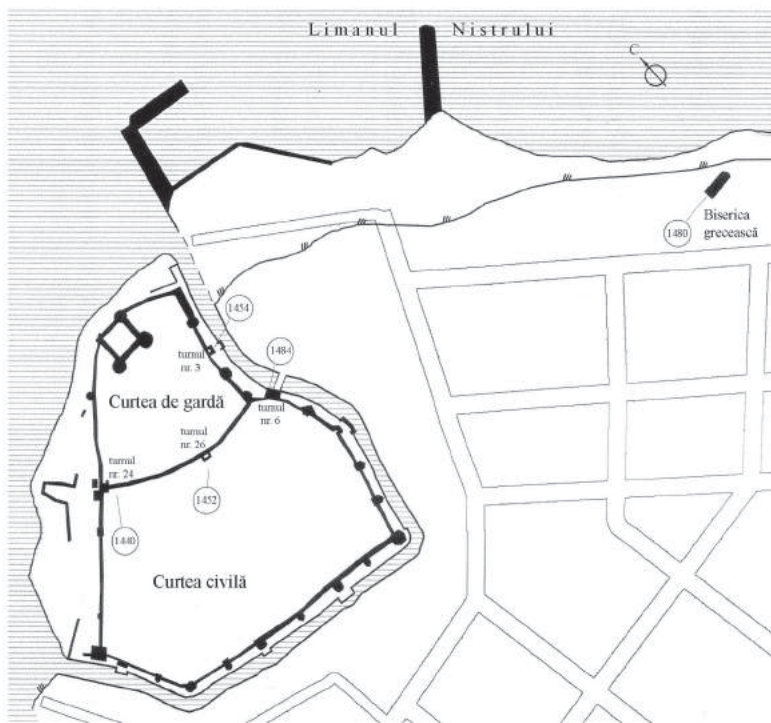


Fig. 2. Planul general al Cetății Alba cu precizarea locurilor de instalare a plăcilor comemorative și numerotarea turnurilor.



Fig. 3. Placa comemorativă din 1454 de la Cetatea Albă.



Fig. 4. Desenul tehnic realizat în 1819 de militarii ruși dislocați în cetate.

Fig. 5. Desenul tehnic realizat de pictorul Mihail Vebel pentru colecția de hărți și desene a contelui rus Alexei Uvarov.

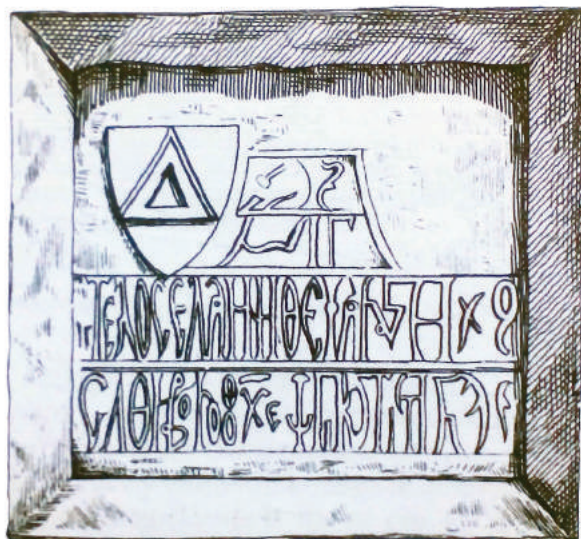
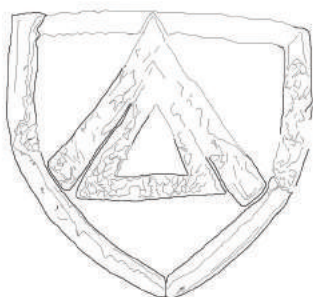


Fig. 6. Desenul amprentei sigilografice al sigiliului lui pan Stanciul din 1436.



a



b



c

Fig. 7. Însemnul schematizat de pe placa comemorativă a lui pan Stanciul din 1454 (a), desenul tehnic (b) și reconstrucția acestuia (c).