

## INELE DIN OS DESCOPERITE ÎN NECROPOLA DE LA CERNICA- MĂNĂSTIREA IEZERUL

Camelia-Mirela Vintilă\*

**Cuvinte cheie:** *obiecte de podoabă, necropolă, Cernica, inel, os.*

**Keywords:** *personal adornments, necropolis, Cernica, ring, bone.*

**Rezumat:** *Prezentul articol se constituie într-o încercare de repunere în valoare a unor obiecte, descoperite în necropola de la Cernica – Mănăstirea Iezerul, ce se găsesc în colecția Muzeului Municipiului București și anume inelele din os. Conform monografiei și carnetelor de săpătură au fost descoperite 14 morminte care prezentau ca inventar funerar astfel de podoabe.*

**Abstract:** *This article attempts to highlight several objects discovered in the necropolis of Cernica - Iezerul Monastery, namely the bone rings, curated in the collection of the Bucharest Municipal Museum. According to the monograph and the excavation field notes, 14 burials having bone rings as grave goods were uncovered.*

### Introducere

Prezentul articol se constituie într-o încercare de repunere în valoare a unor obiecte, descoperite în necropola de la Cernica – Mănăstirea Iezerul, ce se găsesc în colecția Muzeului Municipiului București și anume inelele din os.

Cercetările arheologice sistematice au început în anul 1960, necropola fiind identificată, în partea de est, spre lac<sup>1</sup>. Printre cei care au luat parte la săpături se numără Gheorghe Cantacuzino, Sebastian Morintz și Eugen Comșa<sup>2</sup>.

De-a lungul timpului au fost sugerate mai multe ipoteze privind datarea acestei necropole. Astfel, Gheorghe Cantacuzino și Sebastian Morintz, au considerat că mormintele depuse în decubit dorsal aparțin fazei Bolintineanu a culturii Boian, iar mormintele în care au fost găsite schelete depuse în poziție chirchită au fost înglobate fazei Giulești a aceleiași culturi<sup>3</sup>. La rândul său, în monografia sa, Eugen Comșa datează

---

\* Muzeul Municipiului București.

<sup>1</sup> Popescu 1962, p. 203 – punctul 11; 1963, p. 453 – punctul 19; 1964, p. 554, punctul 16; Cantacuzino, Morintz 1968, p. 7, 9-25; Cantacuzino, Fedorovici 1971, p. 37-53; Moscalu 1973, p. 291; Comșa 1975, p. 19-26; 1978a, p. 17; 1978b, p. 8; 1981, p. 21-23, nota 24; 1992, p. 31-34; Comșa și Cantacuzino 2001; Vintilă 2013, p. 195-196, punctul 23; 2013a, p. 100-110

<sup>2</sup> Popescu 1962, p. 203; Cantacuzino, Morintz 1968, p. 7, 9-25; Cantacuzino, Fedorovici 1971, p. 37-53; Moscalu 1973, p. 291; Comșa 1975, p. 19-26; 1978a, p. 17; 1978b, p. 8; 1981, p. 21-23, nota 24; 1992, p. 31-34; Comșa și Cantacuzino 2001.

<sup>3</sup> Cantacuzino, Morintz 1968, p. 16.

necropola astfel: mormintele depuse în decubit dorsal, - în faza Cernica a culturii Dudești<sup>4</sup> iar grupul de morminte având scheletul chircit pe o parte, culturii Boian<sup>5</sup>.

Done Șerbănescu sprijină încadrarea propusă de Eugen Comșa în monografia sa. Acesta aduce ca argument rezultatul unei analize radiocarbon efectuate în laboratorul de la Poznań, pe o probă prelevată din scheletul Mormântului 284, care se află expus la Muzeul Civilizației Gumelnița din Oltenița, jud. Călărași<sup>6</sup>. Din acest schelet a fost prelevat în anul 2012 un fragment de femur ce a fost trimis spre analiză. Datele radiocarbon furnizate (Poz-52598) - 6095± 35 BP, 5080-4909 cal. B.C. (probabilitate 95,5%)<sup>7</sup> se încadrează în intervalul celei de la Fărcașu de Sus (Bln -2285, 6080±60, 5200-4850 cal BC (1 sigma) încadrată culturii Dudești fazele II-III).

Recent, în anul 2018, Straton *et alii*<sup>8</sup>, pe baza numeroaselor analize de radiocarbon efectuate arată că cimitirul de la Cernica a început să fie folosit încă din timpul culturii Dudești.

Realizarea acestui articol a pornit și de la informațiile care au fost scrise pe plicurile în care se găseau obiectele. Acolo unde a fost cazul (documentându-ne în carnetele și planurile de săpătură ale lui Gheorghe Cantacuzino) am făcut unele precizări în raport cu neconcordanța dintre informațiile din monografia menționată și cele de pe plicuri sau manuscrise.

Materialul pe care l-am avut la dispoziție se află în Colecția de Arheologie a Muzeului Municipiului București și provine din nouă morminte (M22; M32; M77; 87bis; M90; M154; M244C; M267; M284). În monografia necropolei<sup>9</sup> am mai găsit informații cu privire la inelele din os din cinci morminte (M17; M43; M54; M88bis; M251) - (Planșa I). În aceste morminte sunt înhumați atât copii (M88bis) și femei (M32, M43, M77, M87bis, M90, M251, M267) cât și bărbați (M17, M22, M54). Acestea au fost depuse atât la mâna dreaptă (M32, 87bis, M244C, M251, M267) cât și la cea stângă (M43, M77, M267) sau în două dintre cazuri depuse pe/lângă omoplatul drept (Tabel 1). Într-un singur caz (M267-femeie) au fost găsite trei inele (două la mâna dreaptă, unul la cea stângă), în două cazuri (M22 - bărbat și M43 - femeie) au fost descoperite câte două inele. Acestea au fost depuse la nivelul degetelor mâinii drepte (M22) și la mâna stângă (M43) - (Tabel 1).

Aceste categorii de podoabă au fost descoperite majoritar la scheletele depuse în decubit dorsal, într-un singur caz (M251-femeie decedată în timpul nașterii) scheletul era așezat în poziție chircită pe partea dreaptă.

Piese au fost examinate și cu ajutorul unui microscop digital VHX-600, la magnitudini cuprinse între 20x-200x, captura fotografică realizându-se cu o cameră încorporată microscopului menționat<sup>10</sup>.

Inelele au fost realizate din diafiza unor oase, provenind de la mamifere de talie medie sau mare, alegerea speciei din care au fost făcute fiind condiționată și de unele

<sup>4</sup> Comșa 1992, p. 31-36; Comșa, Cantacuzino 2001, p. 6, 194-198.

<sup>5</sup> Comșa 1992, p. 31-36; Comșa, Cantacuzino 2001, p. 6, 191-193.

<sup>6</sup> Șerbănescu 2015, p. 116-122.

<sup>7</sup> Șerbănescu 2015, p. 119.

<sup>8</sup> Straton *et alii* 2018, p. 1-28.

<sup>9</sup> Comșa, Cantacuzino 2001.

<sup>10</sup> Mulțumim dr. Monica Mărgărit pentru analizarea acestor piese.

criterii de ordin tehnic: posibilitatea de prelucrare și perforare, modul de prindere și montare, calitatea execuției condiționând durata de utilizare a respectivelor obiecte<sup>11</sup>.

Confecționarea inelelor a presupus utilizarea unei metode de segmentare a osului și obținere a mai multor suporturi dintr-un singur bloc, prin tehnica *sciage*-ului. Etapa fasonajului a combinat *raclage*-ul (pe fața interioară) cu *polissage*-ul (pe fața exterioară)<sup>12</sup>.

Exceptând piesa care a fost descoperită la M90 (și care nu prezenta urme de lustru interior – fiind probabil puțin utilizată), celelalte inele prezintă urme de uzură. Acest lucru poate însemna faptul că au fost purtate și în timpul vieții indivizilor și, în consecință, ele nu constituie un inventar funerar stricto-senso, nefiind create exclusiv pentru a fi depuse ca inventar funerar<sup>13</sup>.

Analogii ale acestor piese sunt întâlnite în alte necropole sau mici cimitire aparținând culturii Boian. Astfel, la Sultana – Valea Orbului, jud. Călărași (din 253 de morminte de înhumatie descoperite, 121 prezentau inventar funerar, între care și inele realizate din os<sup>14</sup>. La Popești, com. Vasilați, jud. Călărași, Done Șerbănescu a descoperit o necropolă - un mic cimitir, cu 16 morminte ce aparțineau fazei Vidra a culturii Boian. Inventarul funerar conținea și podoabe din os, între care un inel<sup>15</sup>.

În baza descoperirilor inventarului funerar din necropola de la Cernica și analogiilor (cu alte necropole) și în lipsa informațiilor (nu a fost cercetată/descoperită, până în prezent, nicio necropolă/cimitir aparținând culturii Dudești – cu toate că au fost realizate foarte multe date radiocarbon, credem că toate aceste morminte - descoperite la Cernica, aparțin culturii Boian.

Dacă pentru cele trei inele descoperite la individul din mormântul 267 putem presupune (după urmele de uzură și după dimensiunile apropiate) că au aparținut aceluiași individ fiind purtate și în timpul vieții, nu același lucru îl putem spune despre piesele găsite – lângă/pe omoplatul drept la M90 și M284. Acestea probabil au fost depuse/„dăruite” - ca inventar funerar,- pe un șnur, legat în jurul gâtului defunctului.

Datorită poziției în care a fost găsit inelul din M88bis – infânt credem, în lipsa obiectului și fără observații privind uzura, că acesta ar fi putut fi confecționat special pentru a fi înmormântat cu el.

### **Catalogul mormintelor în care au fost descoperite inele:**

Cernica, Mormântul 17, S. VI B/1961 (Planșa I)

Individ depus în decubit dorsal<sup>16</sup>, aparținând unui bărbat cu vârsta de 40 ani<sup>17</sup>. Conform monografiei la una dintre mâini a fost găsit un inel<sup>18</sup>.

---

<sup>11</sup> Taborin 1993, p. 10.

<sup>12</sup> Mărgărit, Vintilă 2015, p. 88.

<sup>13</sup> Mărgărit, Vintilă 2015, p. 93.

<sup>14</sup> Șerbănescu 2002, p. 69-70; Șerbănescu et alii 2003; Șerbănescu, Soficaru 2005, p. 364-365; 2006, p. 343-347; Șerbănescu et alii 2007, p. 351-352; 2008, p. 294-295; Vintilă 2013a, p. 111

<sup>15</sup> Șerbănescu 1999, p. 14-16; Vintilă 2013a, p. 114.

<sup>16</sup> Comșa, Cantacuzino 2001, p. 16, 213, Pl. II.

<sup>17</sup> Kogălniceanu 2005, p. 280.

<sup>18</sup> Comșa, Cantacuzino 2001, p. 16, Fig. 5; Mărgărit, Vintilă 2015, p. 89, 94.

Cernica 1961, Mormântul 22, S. VI/B (Planșa I-II).

Individ depus în decubit dorsal, aparținând unui bărbat cu vârsta cuprinsă între 25-30 ani<sup>19</sup>.

Conform notelor de săpătură acest mormânt a primit inițial numărul 83<sup>20</sup>. Ulterior, în monografie, o parte din inventarul funerar (cele două inele și piesa inelară) a fost prezentat ca aparținând *Mormântului 82*<sup>21</sup>.

Gheorghe Cantacuzino<sup>22</sup> ne spune că la acest schelet, lângă degetele mâinii stângi au fost identificate două inele. Acestea sunt late, cu pereții subțiri (Planșa II/a-b) confecționate din diafiză de os de la un mamifer de talie mare. Suporturile în volum au fost obținute printr-un procedeu de segmentare a osului. La unul dintre exemplare se disting cu greutate stigmatul de *sciage* (Planșa II/c), care ilustrează că segmentarea a avut loc cu ajutorul acestei tehnici. În a doua etapă, atât planul de segmentare al pieselor (Planșa II/d), cât și fața superioară au fost fasonate prin abraziune. Fețele laterale prezintă un lustru puternic ce a dus la ștergerea stigmatelor de uzură (Planșa II/e), ca urmare a utilizării lor anterior depunerii în mormânt<sup>23</sup>.

Stare de conservare: datorită presiunii pământului piesele s-au rupt din vechime, fiind întregite din mai multe bucăți.

Dimensiuni: a. diam ext. = 2,01 x 2,05 cm; l max. = 0,80 cm, gr = 0,15-0,18 cm; b. diam ext. = 2,42 x 2,56 cm, l max. = 0,81 cm, gr = 0,20-0,24 cm.

Cernica 1961, Mormântul 32, S. VII (Planșa I, III)

Mormântul aparține unei femei cu vârsta cuprinsă între 40-45 ani, depusă în decubit dorsal<sup>24</sup>.

Dintr-o diafiză a fost confecționat un inel găsit lângă mâna dreaptă (Planșa III/a). Pentru obținerea piesei a fost folosit un suport în volum, obținut prin segmentarea osului, prin *sciage*. Operația de fasonaj a combinat abraziunea (Planșa III/b), (folosită la nivelul planului de segmentare distrugând astfel stigmatul de abraziune), cu *raclage*-ul (Planșa III/c), utilizat pentru lărgirea canalului medular<sup>25</sup>.

Stare de conservare: fragmentar.

Dimensiuni: l max. = 0,87 cm; gr = 0,25 cm.

Cernica 1961, Mormântul 43, S. VI C (Planșa I)

Individ depus în decubit dorsal, fără analiză antropologică<sup>26</sup>, dar care, conform notelor de șantier – după observațiile arheologului ar aparține unei tinere cu vârsta

---

<sup>19</sup> Cantacuzino, *Carnet 11/1961*; Comșa, Cantacuzino 2001, p. 18, 214, Pl. III; Kogălniceanu 2005, p. 280.

<sup>20</sup> Cantacuzino, *Carnet 11/1961*.

<sup>21</sup> Comșa, Cantacuzino 2001, p. 38, 220, pl. IX, Fig. 10.

<sup>22</sup> *Carnet 11/1961*.

<sup>23</sup> Mărgărit, Vintilă 2015, p. 89, 94.

<sup>24</sup> Comșa, Cantacuzino 2001, p. 22, 215, Fig. 6, Pl. IV; Kogălniceanu 2005, p. 280.

<sup>25</sup> Mărgărit, Vintilă 2015, p. 88-89, 94.

<sup>26</sup> Kogălniceanu 2005, p. 281.

cuprinsă între 16 și 19 ani<sup>27</sup>. În dreptul încheieturii mâinii stângi a fost găsit un inel<sup>28</sup>, iar Gheorghe Cantacuzino<sup>29</sup> menționează că lângă cotul brațului stâng, au fost găsite două inele fragmentare. Din păcate în colecția Muzeului Municipiului București aceste piese nu se regăsesc, cel mai probabil nefiind prelevate odată cu scheletul, care a fost transportat la Muzeul Național de Antichități<sup>30</sup>.

Cernica 1962, Mormântul 54, S. XVIII-XIX (Planșa I)

Scheletul unui bărbat de 30-35 ani<sup>31</sup> așezat pe partea dreaptă<sup>32</sup>. Conform monografiei menționate la una dintre mâini avea un inel (fragmentar)<sup>33</sup>, dar conform notelor de săpătură nu a prezentat inventar funerar<sup>34</sup>.

Cernica 1962, Mormântul 77, S. XIB (Planșa I, IV)

Individ depus în decubit dorsal<sup>35</sup> aparținând unei femei cu vârsta cuprinsă între 18-19 ani<sup>36</sup>. Un inel lat, din os – (realizat pe suport în volum, conform procedeelelor descrise anterior pentru piesele similare) - (Planșa IV/b), a fost descoperit lângă mâna stângă a individului (Planșa IV/a)<sup>37</sup>.

Stare de conservare: întregit din mai multe fragmente.

Dimensiuni: diam ext. = 2,25 x 2,32 cm; l max. = 0,94 cm; gr = 0,25 cm.

Cernica 1962, Mormântul 87 bis, S. XXX/B (Planșa I, V)

Scheletul aparține unei femei cu vârsta cuprinsă între 25-30 ani<sup>38</sup> depusă în decubit dorsal<sup>39</sup>.

Au fost identificate la nivelul mâinii drepte trei fragmente (care se unesc) de la un inel de dimensiuni mici, cu peretele subțire și îngust<sup>40</sup>.

Stare de conservare: fragmentar.

Dimensiuni: l max = 1,16 cm; gr = 0,69 cm.

Cernica 1962, Mormântul 88bis, S. XXXIB (Planșa I)

---

<sup>27</sup> Cantacuzino, *Carnet 11/1961*.

<sup>28</sup> Comșa, Cantacuzino 2001, p. 25, Fig. 8.

<sup>29</sup> *Carnet 11/1961*.

<sup>30</sup> Cantacuzino, *Carnet 11/1961*.

<sup>31</sup> Kogălniceanu 2005, p. 281.

<sup>32</sup> Comșa, Cantacuzino 2001, p. 28, Pl. VI.

<sup>33</sup> Comșa, Cantacuzino 2001, p. 28, Fig. 9.

<sup>34</sup> Cantacuzino, *Carnet 12/1962*.

<sup>35</sup> Comșa, Cantacuzino 2001, p. 35, Pl. VII.

<sup>36</sup> Kogălniceanu 2005, p. 281.

<sup>37</sup> Cantacuzino *Carnet 12/1962*; Ciocănel 2015, p. 197-198, pl. 54; 85/a-b; Mărgărit, Vintilă 2015, p. 89, 95.

<sup>38</sup> Kogălniceanu 2005, p. 281.

<sup>39</sup> Comșa, Cantacuzino 2001, p. 39, Pl. IX.

<sup>40</sup> Cantacuzino *mss 12/1962*; Comșa, Cantacuzino 2001, p. 39, Fig. 10; Ciocănel 2015, p. 199, Pl. 54/5; 87/2; Mărgărit, Vintilă 2015, p. 89.

Scheletul aparține unui Infans I al cărui sex nu se poate preciza<sup>41</sup> și care a fost depus în decubit dorsal<sup>42</sup>. Conform monografiei lângă una dintre mâini a fost găsit un inel<sup>43</sup> dar în notele de săpătură se specifică faptul că au fost descoperite doar brățări<sup>44</sup>.

Cernica 1962, Mormântul 90, S. XXX/B, c 12 (Planșa I, VI)

Scheletul aparține unei femei de 25 de ani<sup>45</sup> depusă în decubit dorsal<sup>46</sup>. Lângă omoplat, în partea dreaptă a maxilarului superior a fost descoperit un inel lat<sup>47</sup> (Planșa VI/a). Piesa a fost obținută printr-o metodă de segmentare prin *sciage*, aplicat la ambele extremități. Cu toate că atât planul de segmentare, cât și suprafața piesei au fost regularizate prin abraziune (Planșa VI/c, d), au supraviețuit câteva stigmat de *sciage* (Planșa VI/b) rezultate ca urmare a operației de debitaj. Interiorul inelului a fost lărgit și regularizat prin *raclage* (Planșa VI/e). Piesa nu prezintă un lustru puternic interior, indicând faptul că a fost purtată foarte puțin timp sau deloc<sup>48</sup>.

Stare de conservare: întregit din trei fragmente.

Dimensiuni: diam. ext. = 2,47 x 2,60 cm, l max. = 1,55 cm; gr. = 0,68 cm.

Cernica 1963, Mormântul 154, S. XXXVI/A (Planșa I)

Nu au putut fi determinate sexul și vârsta<sup>49</sup> fiind un adult depus în decubitus dorsal.

În groapa mormântului (potrivit plicului aflat în arhiva MMB) a fost găsit un mic fragment de inel sau pandantiv (?) din os arcuit cu o l = 0,32 cm<sup>50</sup>. Gheorghe Cantacuzino precizează că la acest defunct inventarul funerar este absent<sup>51</sup>.

Cernica 1965, Mormântul 244C, S. LXXXVIII/B (Planșa I, VII)

Nu a fost realizată analiza antropologică<sup>52</sup> a acestui individ, depus în decubit dorsal<sup>53</sup>.

La nivelul mâinii drepte, au fost identificate patru fragmente – (care se unesc) –, dintr-un inel<sup>54</sup> (Planșa VII/a). Piesa a fost confecționată pe suport în volum, obținut prin segmentarea osului, urmată de abraziunea integrală a suprafeței (Planșa VII/c) și a planului de debitaj (Planșa VII/b). În interior, se observă un lustru foarte puternic (indicând purtarea lui), care suprapune un *raclage* transversal axei piesei.

---

<sup>41</sup> Kogălniceanu 2005, p. 282.

<sup>42</sup> Comșa, Cantacuzino 2001, p. 40, Pl. IX.

<sup>43</sup> Comșa, Cantacuzino 2001, p. 40, Fig. 11.

<sup>44</sup> Cantacuzino, *Carnet* 12/1962.

<sup>45</sup> Kogălniceanu 2005, p. 282.

<sup>46</sup> Comșa, Cantacuzino 2001, p. 40, Pl. IX.

<sup>47</sup> Comșa, Cantacuzino 2001, p. 40, Fig. 10; Cantacuzino *Carnet* 12/1962.

<sup>48</sup> Mărgărit, Vintilă 2015, p. 88, 111, Fig. 14; Ciocănel 2015, p. 199, Pl. 55/1; 89.

<sup>49</sup> Kogălniceanu 2005, p. 283.

<sup>50</sup> Mărgărit, Vintilă 2015, p. 89, 96; Ciocănel 2015, p. 205.

<sup>51</sup> *Carnet* 12/1963.

<sup>52</sup> Kogălniceanu 2005, p. 285.

<sup>53</sup> Comșa, Cantacuzino 2001, p. 101, 236, Pl. XXV.

<sup>54</sup> Cantacuzino *grund M244C*; Comșa, Cantacuzino 2001, p. 101, Fig. 17; Mărgărit, Vintilă 2015, p. 89, 97; Ciocănel 2015, p. 210, Pl. 59/4; 111.

Stare de conservare: fragmentar.

Dimensiuni: l max. = 0,82 cm; gr. = 0,25 cm.

Cernica 1965, Mormântul 251, S. LXXXVIII/B (Planșa I)

Scheletul aparține unei femei, depusă în poziție chircită pe partea dreaptă<sup>55</sup>, cu vârsta cuprinsă între 45-50 ani<sup>56</sup>. Potrivit monografiei citate, la mâna dreaptă avea un inel din os<sup>57</sup>.

Cernica 1965, Mormântul 267, S. XCI/B (Planșa I, VIII)

Scheletul aparține unei femei cu vârsta cuprinsă între 35-40 ani<sup>58</sup> depusă în decubitus dorsal<sup>59</sup>. La acest mormânt, conform monografiei și obiectelor păstrate în colecția MMB au fost descoperite trei inele late, cu pereții subțiri (unul lângă degetele mâinii drepte, unul la mâna dreaptă și unul lângă mâna stângă)<sup>60</sup>.

Toate cele trei obiecte (Planșa VIII/a, b, c) au fost obținute ca urmare a segmentării prin *sciage* (Planșa VIII/d), urmat de abraziunea planului de segmentare (Planșa VIII/e) și a feței superioare. De asemenea, în interior, s-a aplicat un *raclage* (Planșa VIII/g) de lărgire și regularizare a canalului medular, suprapus de o uzură variabilă (Planșa VIII/f), dată de timpul de purtare al inelului.

Stare de conservare: piese întregite din mai multe fragmente.

Dimensiuni: a: (lângă mâna stângă) – diam. ext. = 2,23 cm, l max. 0,92 cm, gr. 0,16-0,18 cm; b: (la mâna dreaptă) - diam. ext. = 2,22 cm; l max. = 1,16 cm, gr. = 0,13-0,17 cm; c: (lângă degetele mâinii drepte) – diam. ext. = 2,25 x 2,40 cm, l max = 1,07 cm, gr. = 0,24 cm.

O probă <sup>14</sup>C (OxA-27432) luată din tibia stângă a acestui individ a furnizat rezultatul 6284±34 BP (5330–5210 cal. BC – probabilitate 95 %) <sup>61</sup>.

Cernica 1966, Mormântul 284, S. XCVII/B (Planșa I, IX)

Scheletul depus în decubit dorsal<sup>62</sup> al unui adult a cărui analiză antropologică nu a fost realizată<sup>63</sup>. Pe omoplatul drept<sup>64</sup> a fost identificat un inel lat, cu pereții subțiri, lucrat din diafiza unui os de mamifer de talie medie. Piesa a fost confecționată pe suport în volum obținut prin segmentare în *sciage*, după care planul de segmentare a fost fasonat prin abraziune (Planșa IX/b). S-a folosit canalul medular natural, lărgit prin *raclage*. Acest procedeu este greu de identificat la această piesă datorită uzurii

<sup>55</sup> Comșa, Cantacuzino 2001, p. 102, 237, Pl. XXVI.

<sup>56</sup> Kogălniceanu 2005, p. 285.

<sup>57</sup> Comșa, Cantacuzino 2001, p. 103-104.

<sup>58</sup> Kogălniceanu 2005, p. 286.

<sup>59</sup> Comșa, Cantacuzino 2001, p. 109-110, 238, Pl. XXVII.

<sup>60</sup> Comșa, Cantacuzino 2001, p. 110, Fig. 18; Mărgărit, Vintilă 2015, p. 89, 97; Ciocănel 2015, p. 210, Pl. 60/2; 113/d-h.

<sup>61</sup> Straton *et alii* 2018, p. 10.

<sup>62</sup> Comșa, Cantacuzino 2001, p. 117-118, 240, Pl. XXIX.

<sup>63</sup> Kogălniceanu 2005, p. 286.

<sup>64</sup> Comșa, Cantacuzino 2001, p. 118.

intense care, practic, a eliminat stigmatul tehnologic. Fața superioară a piesei a fost și ea regularizată prin abraziune, peste care se suprapune un lustru de uzură.

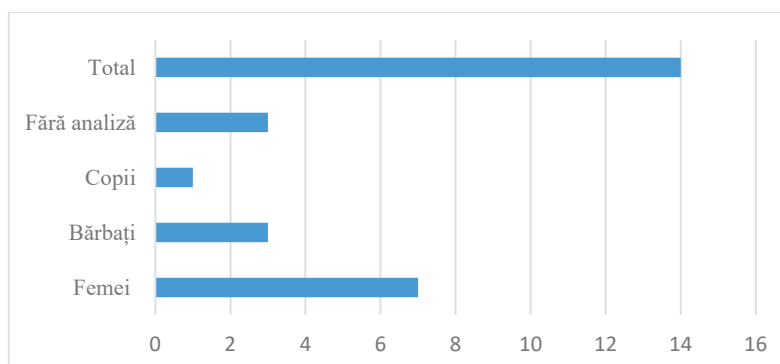
Stare de conservare: întregit din șapte fragmente.

Dimensiuni: diam. ext.: 1,93 x 2,17 cm; gr.: 0,22 cm.

Nr. M.	Sex/Vârstă/ Depunere schelet	Nr. piese	Poziție față de schelet	Materie primă	Uzură	Stare de conservare	Observații
17	Bărbat/40 ani	1	La una dintre mâini	Os	?	?	Comșa, Cantacuzino 2001, Fig. 5
22	Bărbat/25-30 ani	2	La nivelul degetelor mâinii drepte	Diafiză, mamifer de talie mare	+	întregite din mai multe bucăți	
32	Femeie/40- 45 ani	1	Mâna dreaptă	Diafiză de os	+	fragmentar	
43	Femeie/16- 19 ani	2	Mâna stângă	Os	?	întreg	Comșa, Cantacuzino 2001, p. 25, Fig. 8; Cantacuzino Carnet 11/1961
54	Bărbat/30-35 ani	1	La una dintre mâini	Os	?	fragmentar	Comșa, Cantacuzino 2001, p. 28, fig 9
77	Femeie/18- 19 ani	1	Mâna stângă	Os	+	întregit din mai multe fragmente	
87bis	Femeie/25- 30 ani	1	La nivelul mâinii drepte	Os	?	fragmentar	
88bis	Infants I/5-6 ani	1	La una dintre mâini	Os	?	întreg	Comșa, Cantacuzino 2001, p. 40, fig 11
90	Femeie/25 ani	1	Lângă omoplatul drept	Os	?	întregit din trei fragmente	
154	Nu poate fi precizat	1	În groapa mormântului	Os	?	fragmentar	inel sau pandantiv
244C	Fără analiză antropologică	1	La nivelul mâinii drepte	Os	+	fragmentar	Comșa, Cantacuzino 2001, 101, fig. 17
251	Femeie/45- 50 ani	1	La mâna dreaptă	Os	?	?	Comșa, Cantacuzino 2001, p. 104
267	Femeie/35- 40 ani	3	Mâna dreaptă-2	os	+	întregite din mai multe fragmente	
			Mâna stângă-1	os	+		
284	Fără analiză antropologică	1	Pe omoplatul drept	Diafiză, mamifer de talie medie	+	reîntregit	

**Tabel 1.** Distribuția inelelor în necropola de la Cernica





**Figura 1.** Necropola neo-eneolitică de la Cernica. Ponderea mormintelor – în funcție de gen în care au fost descoperite inele din os.

### Bibliografie / Bibliography

- Cantacuzino, *Carnet 11/1961*:** Gh. Cantacuzino, *Carnet de săpătură 11/1961*, Arhiva Institutului de Arheologie „Vasile Pârvan”, București.
- Cantacuzino, *Carnet 12/1962*:** Gh. Cantacuzino, *Carnet de săpătură 12/1962*, Arhiva Institutului de Arheologie „Vasile Pârvan”, București.
- Cantacuzino *grund M244C*:** Gh. Cantacuzino, *Grund M244C*, Arhiva Institutului de Arheologie „Vasile Pârvan”, București.
- Cantacuzino, Morintz 1968:** Gh. I. Cantacuzino, S. Morintz, *Descoperirile arheologice de la Cernica și importanța lor pentru cunoașterea vechilor culturi din țara noastră*, MIM, VI, 1968, p. 7-26.
- Cantacuzino, Fedorovici 1971:** Gh. I. Cantacuzino, C. Fedorovici, *Morminte de femei decedate în timpul nașterii din necropola neolitică de la Cernica*, MIM, VIII, 1971, p. 37-53.
- Ciocănel 2015:** C.-M. Ciocănel, *Teză de doctorat*. Arhiva Institutului de Arheologie „Vasile Pârvan”, București, 2015.
- Comșa 1975:** E. Comșa, *Nouvelles données relatives à la phase Bolintineanu de la culture Boian (à la lumière des fouilles de l’agglomération de Cernica)*, Dacia, tom XIX, 1975, p. 19-26.
- Comșa 1978a:** E. Comșa, *Descoperiri neolitice de pe teritoriul Bucureștilor*, Izvoare arheologice bucureștene, București, 1978, p. 16-20.
- Comșa 1978b:** E. Comșa, *Probleme privind cercetarea neo-eneoliticului de pe teritoriul României*, SCIV(A), 29, nr. 1, ianuarie-martie 1978, p. 7-31.
- Comșa 1981:** E. Comșa, *Unele date referitoare la complexe neolitice din zona Bucureștilor*, CAB, III, 1981, p. 19-30.
- Comșa 1992:** E. Comșa, *Despre datarea necropolei neolitice de la Cernica*, CAB, IV, 1992, p. 31-36.

- Comșa, Cantacuzino 2001:** E. Comșa, Gh. Cantacuzino, *Necropola neolitică de la Cernica*. Editura Academiei Române, București, 2001.
- Kogălniceanu 2005:** R. Kogălniceanu, *Utilizarea testului X2 în arheologie. Studiu de caz – necropola neolitică de la Cernica*, ArhMold (AM), XXVIII, 2005, p. 265-302.
- Mărgărit, Vintilă 2015:** M. Mărgărit, C.M Vintilă, *New information from old collections. Reevaluation of personal adornments made of hard animal materials from the necropolis of Cernica*, SP 12, Ed. Cetatea de Scaun, Suceava, 2015, p. 81-115.
- Morintz, Kogălniceanu 2009:** A.S. Morintz, R. Kogălniceanu, *Orientarea mormintelor necropolei neo-eneolitice de la Cernica. O nouă abordare*, Istros XV, 2009, p. 9-45.
- Moscalu 1973:** E. Moscalu, *Locuirea getică de la Cernica*, SCIV, 24, nr. 2, 1973, p. 291-298.
- Popescu 1962:** D. Popescu, *Săpăturile arheologice din R. P. R. În anul 1961*, SCIV, 1, anul XIII, 1962, p. 201-215.
- Popescu 1963:** D. Popescu, *Săpăturile arheologice din R. P. R. În anul 1962*, SCIV, 2, anul XVI, 1963, p. 451-465.
- Popescu 1964:** D. Popescu, *Săpăturile arheologice din Republica Populară Română în anul 1963*, SCIV, 4, tomul 15, 1964, p. 551- 567.
- Straton et alii 2018:** S. Straton, S. Griffiths, R. Kogălniceanu, A. Simalcsik, A. Morintz, C.E. Ștefan, V. Dumitrașcu, C. B. Ramsey, O. Nehlich, N. Beavan, D. Borić, A. Whittle, *The emergence of extramural cemeteries in Neolithic southeast Europe: a formally modeled chronology for Cernica, Romania*, Radiocarbon, 2018, p. 1-28.
- Șerbănescu 1999:** D. Șerbănescu, *Necropola neolitică de la Popești, com. Vasilați, jud. Călărași*, M. Neagu (editor) *Cultura Boian pe teritoriul României*, Călărași, p. 14-16.
- Șerbănescu 2002:** D. Șerbănescu, *Observații preliminare asupra necropolei neolitice de la Sultana, jud. Călărași*, CCDJ, XIX, 2002, p. 69-86.
- Șerbănescu 2015:** D. Șerbănescu, *Considerații privind datarea necropolei neolitice de la Cernica, județul Ilfov*, Buridava XII/1 – Symposia Thracologica X, 2015, p. 116-122.
- Șerbănescu, Soficaru 2005:** D. Șerbănescu, A. Soficaru, 213. *Sultana, com. Mănăstirea, jud. Călărași, Punct: Valea Orbului*, CCA. Campania 2004, p. 364-365.
- Șerbănescu, Soficaru 2006:** D. Șerbănescu, A. Soficaru, 186. *Sultana, com. Mănăstirea, jud. Călărași, Punct: Valea Orbului*, CCA. Campania anului 2005. București: cIMEC, p. 343-347.
- Șerbănescu et alii 2003:** D. Șerbănescu, O. Androne, A. Soficaru, *Sultana – Valea Orbului*, CCA. Campania 2003, București: cIMEC, <http://www.cimec.ro/Arheologie/cronicaCA2004/cd/index.htm> [accesat 26.10.2012].
- Șerbănescu et alii 2007:** D. Șerbănescu, A. Comșa, L. Mecu, 179. *Sultana, com. Mănăstirea, jud. Călărași, Punct: Valea Orbului*, în CCA. Campania anului 2006. București: cIMEC, p. 351-352.
- Șerbănescu et alii 2008:** D. Șerbănescu, T. Nica, A. Comșa, L. Mecu, 168. *Sultana, com. Mănăstirea, jud. Călărași, Punct: Valea Orbului*, CCA. Campania anului 2007. București: cIMEC, p. 294-295.
- Taborin 2004:** Y. Taborin - *Langage sans parole: la parure aux temps préhistoriques*. La Maison des roches, Paris, 2004.

**Vintilă 2013:** C.-M. Vintilă, *Așezările neo - eneolitice din câmpia Bucureștiului (cu un repertoriu al descoperirilor)*, BMJT, 5, 2013, p. 189-211.

**Vintilă 2013a:** C.-M. Vintilă, *Practici funerare în neo-eneoliticul din câmpia Bucureștilor. Asemănări și deosebiri cu alte situri*, MIM, XXVII, 2013, p. 92-137 (dintr-o eroare de editură articolul a apărut fără ilustrație).

### **Lista ilustrațiilor / List of illustrations**

**Planșa I.** Dispunerea mormintelor în care au fost descoperite inele - necropola de la Cernica - Mănăstirea Iezerul (desen după Morintz, Kogălniceanu 2009, p. 37, fig. 2 - modificat).

**Plate I.** The disposition of the tombs in which the rings were found - necropolis of Cernica - Iezerul Monastery (drawing after Morintz, Kogălniceanu 2009, p. 37, fig. 2 - processed).

**Planșa II.** Mormântul 22, necropola de la Cernica - Mănăstirea Iezerul (desen după Comșa, Cantacuzino 2001, p. 214, Pl. III - prelucrat); a, b: inele descoperite lângă degetele mâinii stângi (foto/desen - Camelia-Mirela Vintilă/Cătălina Dănilă); c: procedeu de segmentare prin sciage (50x); d: Abraziune plan de segmentare (100x); e: uzura la nivelul extremității (100x) - (foto Monica Mărgărit).

**Plate II.** Tomb 22, necropolis of Cernica - Iezerul Monastery (drawing after Comșa, Cantacuzino 2001, p. 214, Pl. III - processed); a, b: rings discovered near the left hand fingers (photo/ drawing - Camelia-Mirela Vintilă/Cătălina Dănilă); c: segmentation through sciage (50x); d: abrasion of the segmentation plan (100x); e: extremity wear (100x) - (photo - Monica Mărgărit).

**Planșa III.** Mormântul 32, necropola de la Cernica - Mănăstirea Iezerul (desen după Comșa, Cantacuzino 2001, p. 215, Pl. IV - prelucrat); a: inel depus lângă mâna dreaptă; b: abraziunea planului de segmentare (150x); c – raclage-ul canalului medular (50x) - foto Camelia-Mirela Vintilă/ Monica Mărgărit.

**Plate III.** Tomb 32, necropolis of Cernica - Iezerul Monastery (drawing after Comșa, Cantacuzino 2001, p. 215, Pl. IV - processed); a: ring deposited near the right hand; b: abrasion of the segmentation plan (150x); c: scraping procedure of the spinal canal (50x) - photo Camelia-Mirela Vintilă/ Monica Mărgărit.

**Planșa IV.** Mormântul 77, necropola de la Cernica - Mănăstirea Iezerul (desen după Comșa, Cantacuzino 2001, p. 219, Pl. VIII - prelucrat); a: inel descoperit la mâna stângă (foto/desen - Camelia-Mirela Vintilă/Cătălina Dănilă); b: abraziunea planului de segmentare (foto Monica Mărgărit).

**Plate IV.** Tomb 77, necropolis of Cernica - Iezerul Monastery (drawing after Comșa, Cantacuzino 2001, p. 219, Pl. VIII - processed); a: ring discovered on the left hand (photo/drawing - Camelia-Mirela Vintilă/Cătălina Dănilă); b: abrasion of the segmentation plan (photo Monica Mărgărit).

**Planșa V.** Mormântul 87bis, necropola de la Cernica - Mănăstirea Iezerul (desen după Comșa, Cantacuzino 2001, p. 220, Pl. IX - prelucrat); a: inel descoperit la nivelul mâinii drepte (foto Camelia-Mirela Vintilă).

**Plate V.** Tomb 87 bis, necropolis of Cernica - Iezerul Monastery (drawing after Comșa, Cantacuzino 2001, p. 220, Pl. IX - processed); a: ring discovered on the right hand (photo Camelia-Mirela Vintilă).

**Planșa VI.** Mormântul 90, necropola de la Cernica - Mănăstirea Iezerul (desen după Comșa, Cantacuzino 2001, p. 220, Pl. IX - prelucrat); a: inel descoperit lângă omoplatul drept (foto/desen - Camelia-Mirela Vintilă/Cătălina Dănilă); b: Stigmat parazitare de sciage (50x); c: Abraziunea planului de segmentare (50x); d: Abraziunea suprafeței (50x); e: raclage interior (50x) - (foto Monica Mărgărit).

**Plate VI.** Tomb 90, necropolis of Cernica - Iezerul Monastery (drawing after Comșa, Cantacuzino 2001, p. 220, Pl. IX - processed); a: ring discovered near the left shoulder blade (photo/drawing - Camelia-Mirela Vintilă/Cătălina Dănilă); b: parasitical stigma through sciage (50x); c: abrasion of the segmentation plan (50x); d: abrasion of the surface (50x); e: interior scraping (50x) - (photo Monica Mărgărit).

**Planșa VII.** Mormântul 244C, necropola de la Cernica - Mănăstirea Iezerul (desen după Comșa, Cantacuzino 2001, p. 236, Pl. XXV - prelucrat); a: inel descoperit la mâna dreaptă; b: Abraziunea planului de segmentare (50x); c: Abraziunea feței superioare (50x) - (foto Camelia-Mirela Vintilă/ Monica Mărgărit).

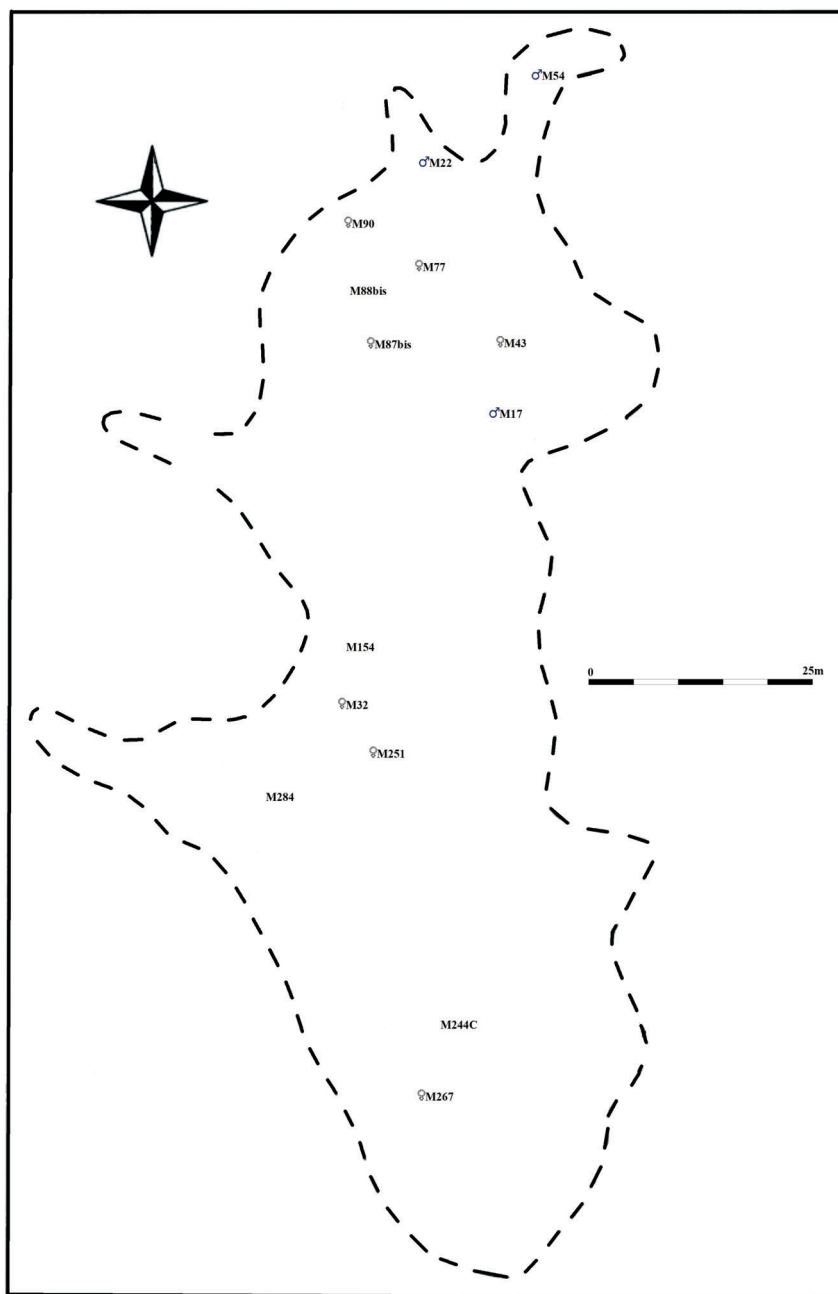
**Plate VII.** Tomb 244C, necropolis of Cernica - Iezerul Monastery (drawing after Comșa, Cantacuzino 2001, p. 236, Pl. XXV - processed); a: ring discovered on the right hand; b: abrasion of the segmentation plan (50x); c: abrasion of the upper surface (50x) - (photo Camelia-Mirela Vintilă/ Monica Mărgărit).

**Planșa VIII.** Mormântul 267, necropola de la Cernica - Mănăstirea Iezerul (desen după Comșa, Cantacuzino 2001, p. 238, Pl. XXVII - prelucrat); a, b, c: inele din os (foto/desen - Camelia-Mirela Vintilă/Cătălina Dănilă); d: Stigmat parazitare de sciage (50x); e: Abraziunea planului de segmentare (50x); f: Interiorul inelului, prezentând lustru de uzură (50x); g: Raclage-ul canalului medular (30x) - (foto Monica Mărgărit).

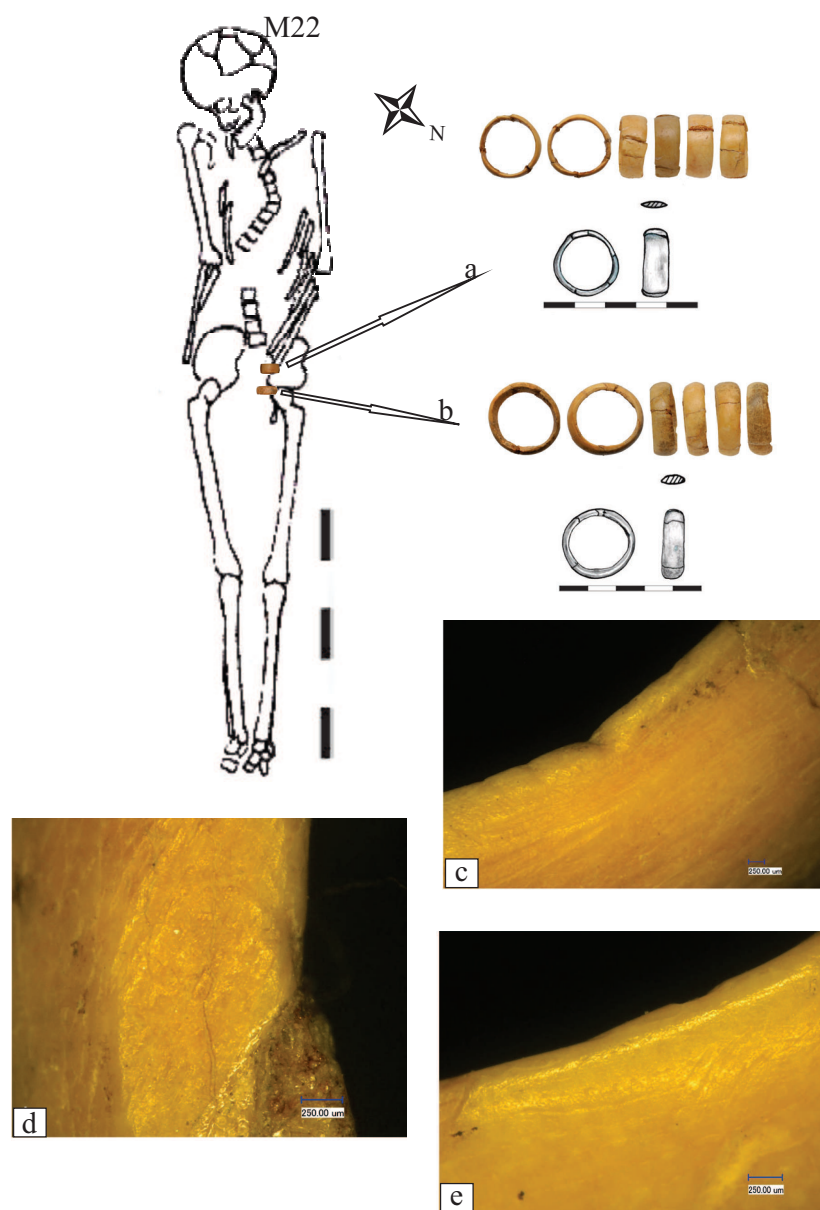
**Plate VIII.** Tomb 267, necropolis of Cernica - Iezerul Monastery (drawing after Comșa, Cantacuzino 2001, p. 238, Pl. XXVII - processed); a, b, c: bone rings (photo/ drawing - Camelia-Mirela Vintilă/Cătălina Dănilă); d: parasitical stigma through sciage (50x); e: abrasion of the segmentation plan (50x); f: the inner side of the ring, showing wear polish (50x); g: scraping of the spinal canal (30x) - (photo Monica Mărgărit).

**Planșa IX.** Mormântul 284, necropola de la Cernica - Mănăstirea Iezerul (desen după Comșa, Cantacuzino 2001, p. 240, Pl. XXIX - prelucrat); a: inel descoperit pe omoplatul drept; b: abraziune suprafață (100x); c: interior inel (20x) - (foto Camelia-Mirela Vintilă/Monica Mărgărit).

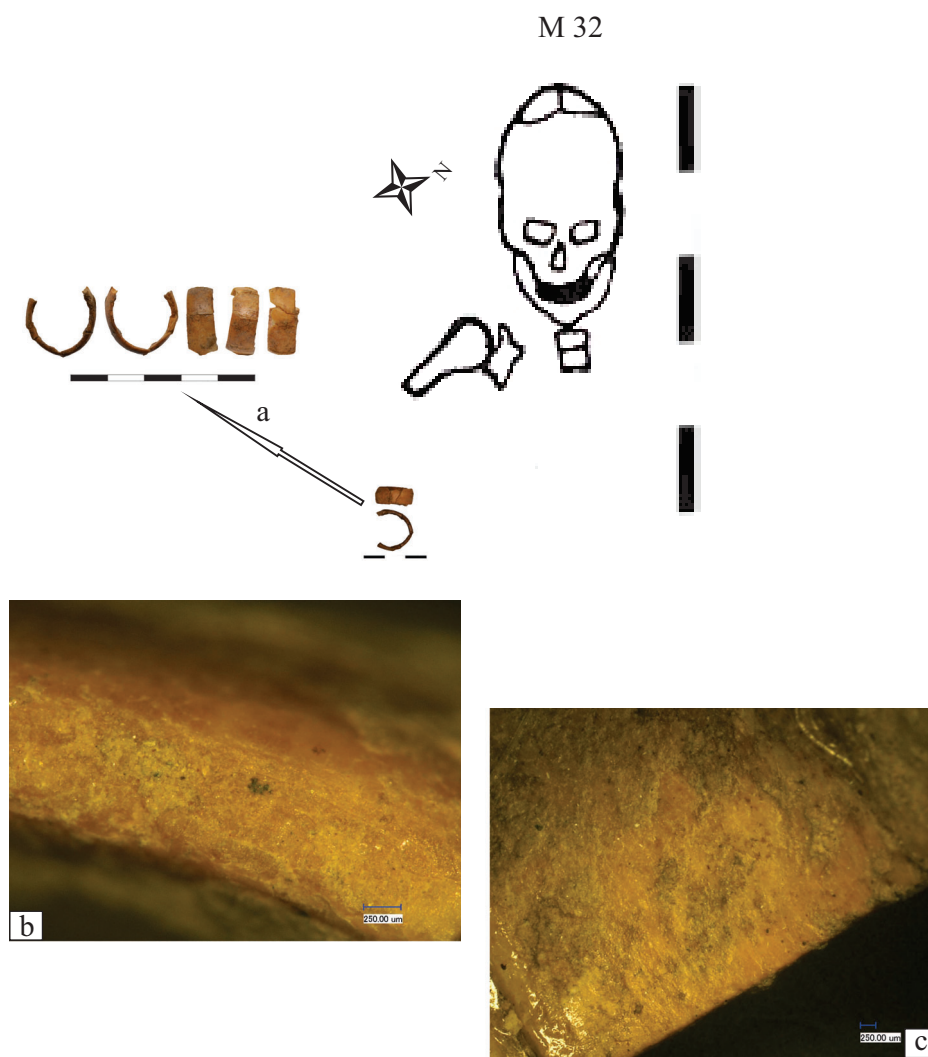
**Plate IX.** Tomb 284, necropolis of Cernica - Iezerul Monastery (drawing after Comșa, Cantacuzino 2001, p. 240, Pl. XXIX - processed); a: ring discovered on the right shoulder blade; b: abrasion of the surface (100x); c: inner side of the ring (20x) - (foto Camelia-Mirela Vintilă/Monica Mărgărit)



Planșa I. Dispunerea mormintelor în care au fost descoperite inele - necropola de la Cernica - *Mănăstirea Iezerul* (desen după Morintz, Kogălniceanu 2009, p. 37, fig. 2 - modificat).

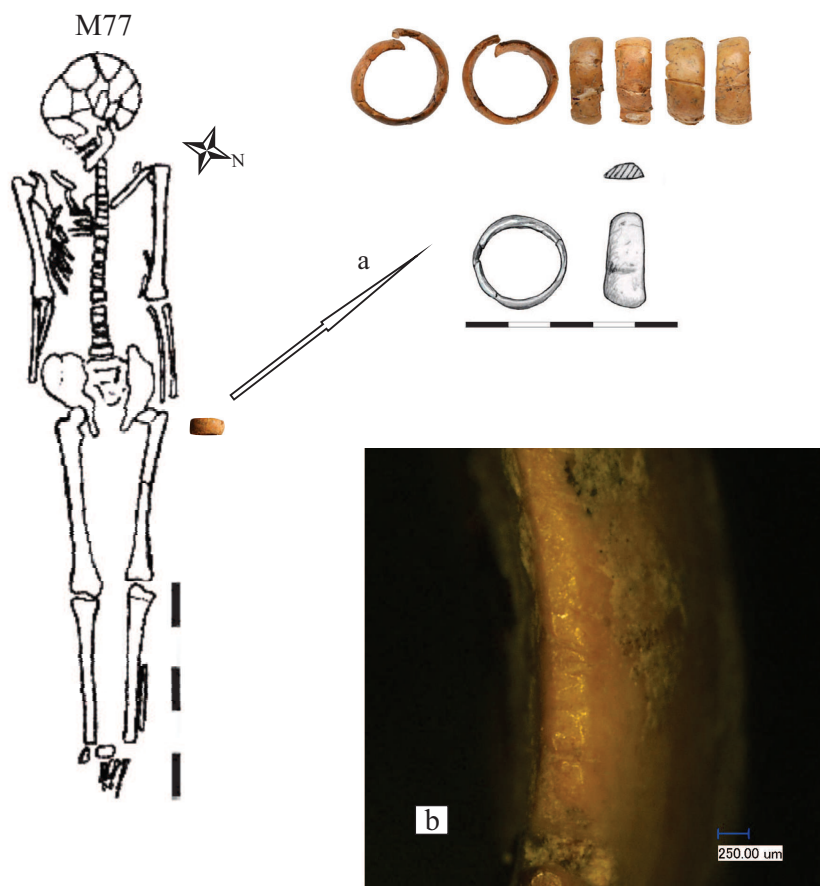


Planșa II. Mormântul 22, necropola de la Cernica - *Mănăstirea Iezerul* (desen după Comșa, Cantacuzino 2001, p. 214, Pl. III - prelucrat); a, b: inele descoperite lângă degetele mâinii stângi (foto/desen - Camelia-Mirela Vintilă/Cătălina Dănilă); c: procedeu de segmentare prin *sciage* (50x); d: Abraziune plan de segmentare (100x); e: uzura la nivelul extremității (100x) - (foto Monica Mărgărit).



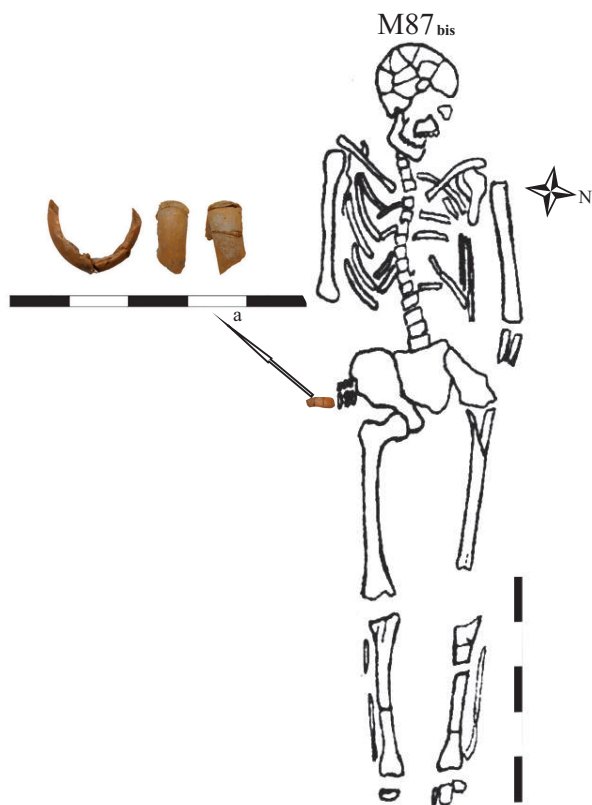
Planșa III. Mormântul 32, necropola de la Cernica - *Mănăstirea Iezerul* (desen după Comșa, Cantacuzino 2001, p. 215, Pl. IV - prelucrat); a: inel depus lângă mâna dreaptă; b: abraziunea planului de segmentare (150x); c: *raclage*-ul canalului medular (50x) - foto Camelia-Mirela Vintilă/ Monica Mărgărit.



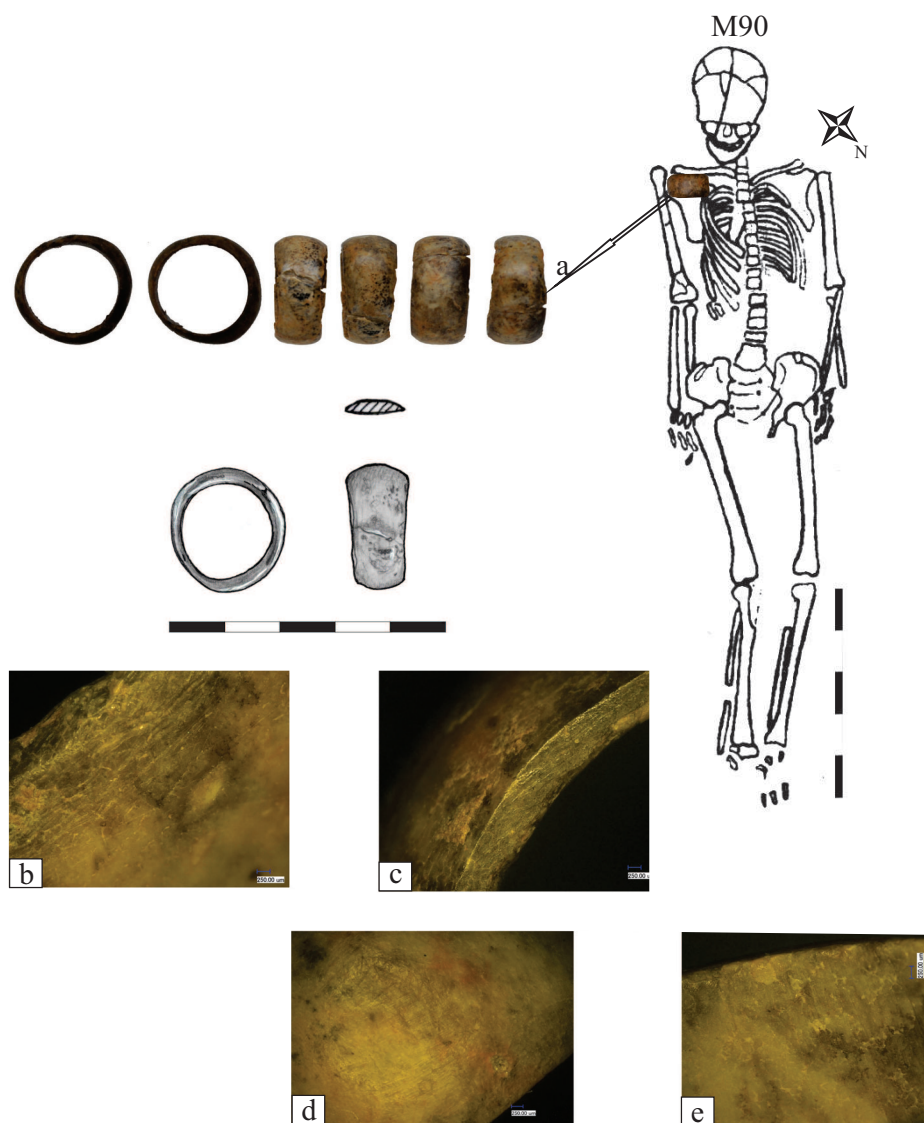


Planșa IV. Mormântul 77, necropola de la Cernica - *Mănăstirea Iezerul* (desen după Comșa, Cantacuzino 2001, p. 219, Pl. VIII - prelucrat); a: inel descoperit la mâna stângă (foto/desen - Camelia-Mirela Vintilă/Cătălina Dănilă); b: abraziunea planului de segmentare (foto Monica Mărgărit).

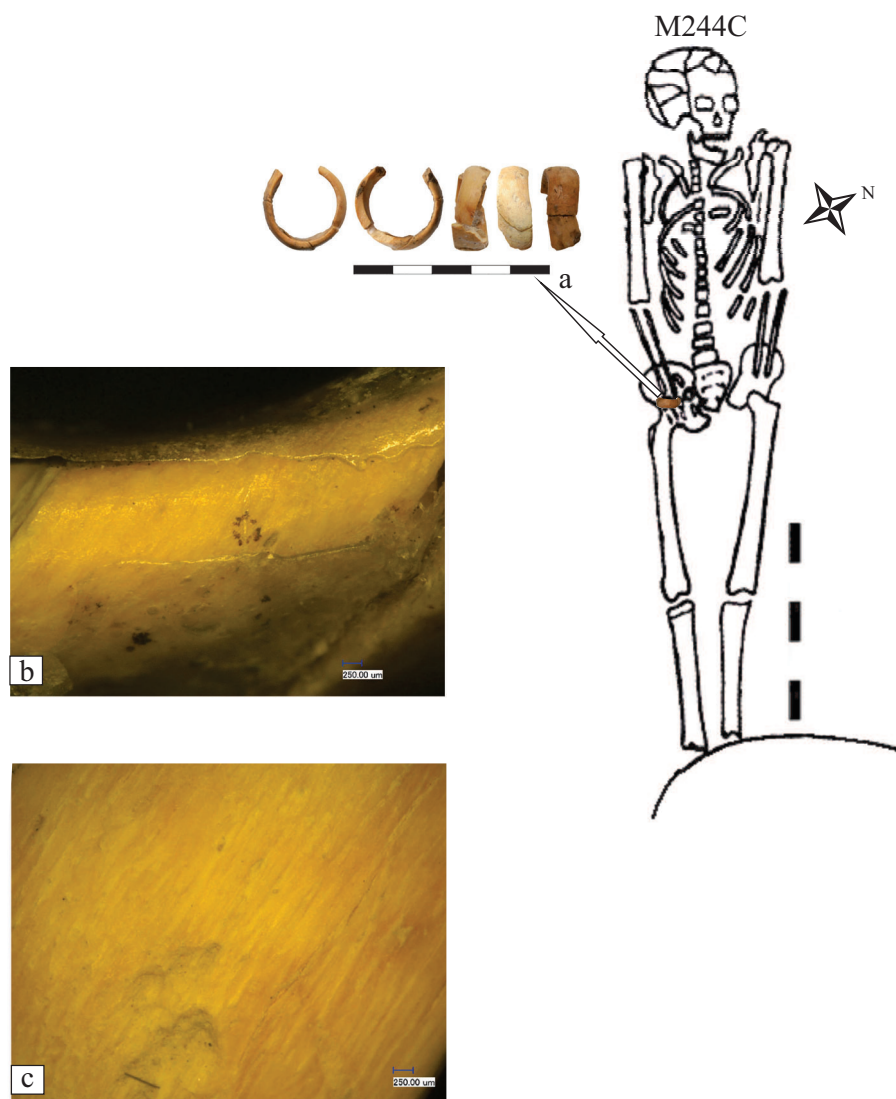




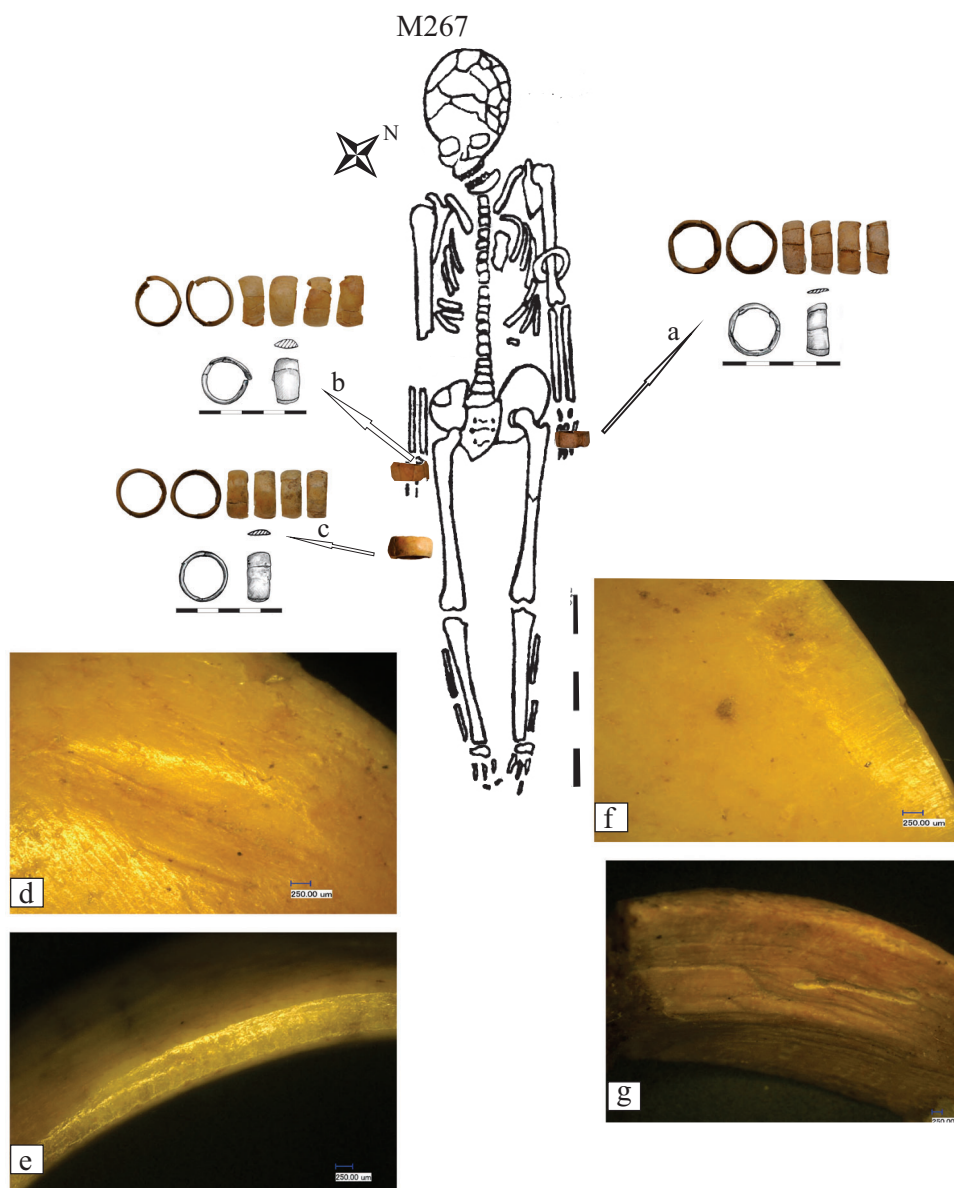
Planșa V. Mormintul 87bis, necropola de la Cernica - *Mănăstirea Iezerul* (desen după Comșa, Cantacuzino 2001, p. 220, Pl. IX - prelucrat); a: inel descoperit la nivelul mâinii drepte (foto Camelia-Mirela Vintilă).



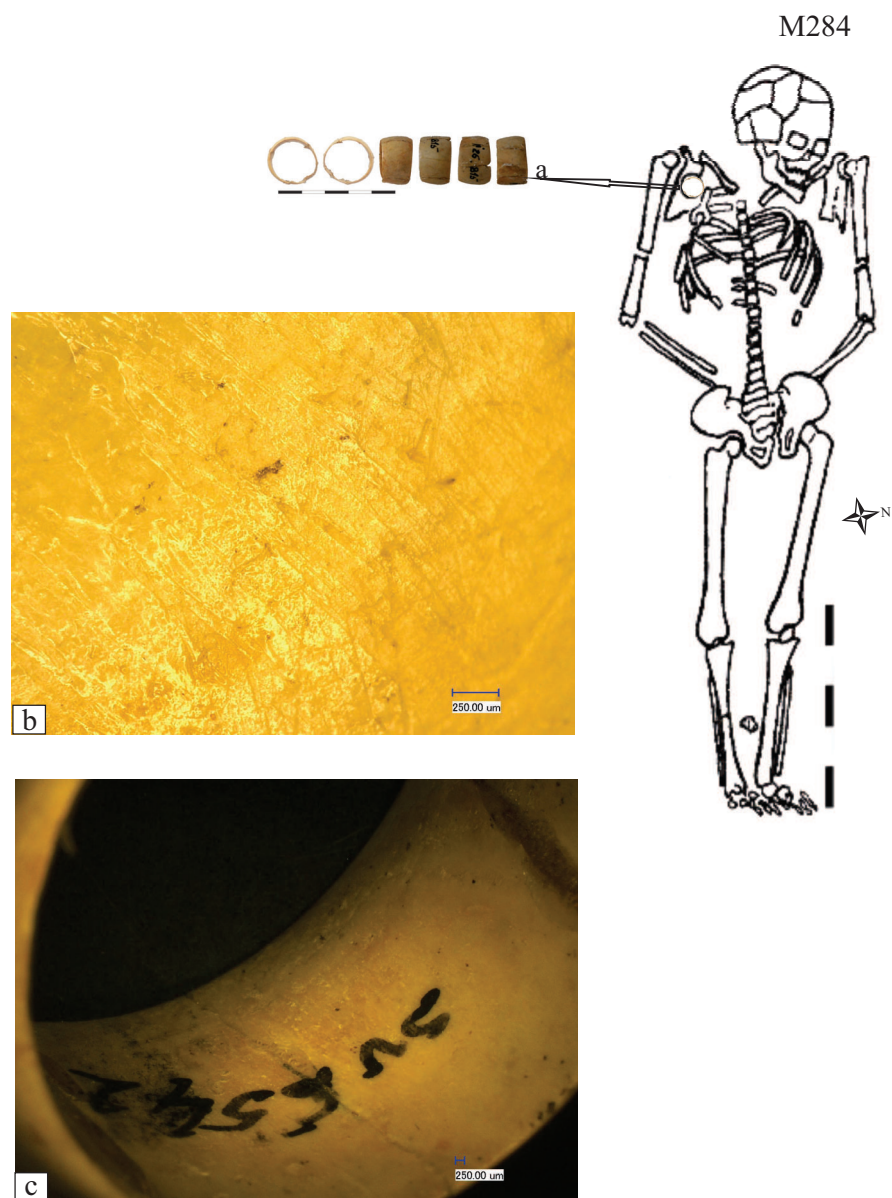
Planșa VI. Mormântul 90, Necropola de la Cernica - *Mănăstirea Iezerul* (desen după Comșa, Cantacuzino 2001, p. 220, Pl. IX - prelucrat); a: inel descoperit lângă omoplatul drept (foto/desen - Camelia-Mirela Vintilă/Cătălina Dănilă); b: Stigmatе parazitare de *sciage* (50x); c: Abraziunea planului de segmentare (50x); d: Abraziunea suprafeței (50x); e: *raclage* interior (50x) - (foto Monica Mărgărit).



Planșa VII. Mormântul 244C, Necropola de la Cernica - *Mănăstirea Iezerul* (desen după Comșa, Cantacuzino 2001, p. 236, Pl. XXV - prelucrat); a: inel descoperit la mâna dreaptă; b: Abraziunea planului de segmentare (50x); c: Abraziunea feței superioare (50x) - (foto Camelia-Mirela Vintilă/ Monica Mărgărit).



Planşa VIII. Mormântul 267, necropola de la Cernica - *Mănăstirea Iezerul* (desen după Comşa, Cantacuzino 2001, p. 238, Pl. XXVII - prelucrat); a, b, c: inele din os (foto/desen - Camelia-Mirela Vintilă/Cătălina Dănilă); d: Stigmate parazitare de *sciage* (50x); e: Abraziunea planului de segmentare (50x); f: Interiorul inelului, prezentând lustru de uzură (50x); g: *Raclage*-ul canalului medular (30x) - (foto Monica Mărgărit).



Planşa IX. Mormântul 284, necropola de la Cernica - *Mănăstirea Iezerul* (desen după Comşa, Cantacuzino 2001, p. 240, Pl. XXIX - prelucrat); a: inel descoperit pe omoplatul drept; b: abraziune suprafaţă (100x); c: interior inel (20x) - (foto Camelia-Mirela Vintilă/Monica Mărgărit).