

CARTIERUL EVREIESC. CERCETĂRI ARHEOLOGICE PREVENTIVE ÎN ZONA STRĂZILOR IULIU BARASCH ȘI CLUCERU UDRICANI

Sorin Cleșiu*
Raluca Moței*

Cuvinte cheie: cercetare arheologică preventivă, Cartierul evreiesc, biserica „Sf. Nicolae” Udricani, turnul clopotniță, case de secolul al XIX-lea, perioada interbelică, perioada comunistă.

Keywords: rescue archaeological research, Jewish Quarter, St. Nicholas Udricani Church, bell tower, nineteenth-century houses, interwar era, communist era.

Rezumat: Orașele suferă metamorfoze de-a lungul veacurilor. Trăsături economice, spațiale sau temporale, duc la transformarea și la modernizarea lor perpetuă. Cercetările arheologice realizate la începutul acestui an în București, în zona rondului Udricani, la intersecția străzilor Iuliu Barasch cu strada Clucerul Udricani și în zona pieței Dr. Alexandru Șafran, aflată în spatele Sinagogii Mari, au condus la descoperirea mai multor structuri de ziduri ce au aparținut unor clădiri afectate de sistematizări și demolări în două perioade istorice distincte – sistematizări realizate în perioada interbelică și demolările masive din perioada comunistă.

Arheologia susține tot acest efort prin scoaterea la lumină a fundațiilor vechilor clădiri dispărute, prin artefactele descoperite, devenind o resursă concretă și o completare în toată această încercare de recuperare a istoriei recente.

Abstract: Cities suffer metamorphoses over the centuries. Economic, spatial or temporal features lead to their perpetual transformation and modernization. The archaeological research undertaken earlier this year in Bucharest in the Udricani area, at the intersections of Iuliu Barasch with Clucerul Udricani streets and in the area of Alexandru Șafran Square, located near the Great Synagogue, led to the discovery of several wall structures part of buildings affected by the systematizations and demolitions in two distinct historical periods: the systematizations carried out during the interwar period and the massive demolitions during the communist period.

Archaeology supports this endeavour by bringing to light remains of no longer existing buildings and the artefacts and objects discovered, thus becoming a tangible resource and an addition in all this attempt to recover recent history.

Scurt istoric

Cercetările arheologice preventive realizate în lunile ianuarie-februarie 2018¹ în zona rondului Udricani, la intersecția străzilor Iuliu Barasch cu Clucerul Udricani și

* Muzeul Municipiului București.

¹ Colectivul de cercetare a fost compus din: dr. Theodor Ignat (responsabil științific) și dr. Sorin Cleșiu din cadrul Muzeului Municipiului București.

în zona pieței Dr. Alexandru Șafran² (Planșa III/9) au adus la lumină mai multe structuri de zid din secolele XVIII-XIX. Investigațiile au fost în mare parte limitate la suprafețele afectate de proiectul de înlocuire și extindere a rețelelor publice de apă potabilă și canalizare, astfel încât descoperirile reprezintă fragmente din planimetria vechilor construcții.

Structura urbană a zonei cercetate a suferit modificări importante în ultimele două secole, prilejuite atât de calamitățile care au afectat orașul (cutremurul din 1802³, marele incendiu din 1847⁴), cât și de sistematizările realizate în perioada interbelică și demolările masive din perioada comunistă. Informațiile evidențiate de cercetările arheologice au reconfirmat aceste schimbări menționate în documente, planuri și fotografii. Astfel, imaginea istorică a fost completată cu noi informații privitoare la evoluția structurii urbane pe parcursul secolelor XVIII-XIX.

Mahalaua Udricanilor și cea a Popescului sunt atestate documentar pentru zona care ne interesează și unde apar obiectivele arheologice cercetate.

Biserica Udricani, cu hramul *Sfântul Nicolae*, a fost ctitorită în 1735 de Udrecan Culcerul⁵. Proprietatea din jurul lăcașului de cult s-a extins ulterior în urma unor donații și achiziții, astfel încât în 1750 domnitorul Grigore al II-lea Ghica dispunea măsurarea și delimitarea clară a terenului ce făcea parte din mahalaua Popii Isac⁶. Primele planuri cartografice de la sfârșitul secolului al XVIII-lea⁷ o plasează (împreună cu terenul aflat în proprietate) la sud-est de Ulița Târgului din Afară.

La începutul secolului al XIX-lea, Ion Ghica relatează într-una din scrisorile sale: „Prinprejurul bisericii, în mahala, printre livezi de meri, de peri și de duzi se zăreau vreo zece-cinsprezece învelișuri cu strașină ieșită ca o umbrelă, sub care locuiau croitori, ișlicari și cococari...”⁸. Catagrafia din anul 1810 menționează că mahalaua avea 65 case, cu 149 bărbați și 164 femei⁹, iar cea din 1831, care o include în „Vopseaua neagră”¹⁰, înregistra un număr de 106 familii ce locuiau în 79 de case¹¹. Pe planurile realizate de Maiorul Rudolph von Borroczyń între 1846-1852 (Planșa I/1) se pot identifica biserica, loturile de teren din imediata apropiere și arterele de circulație din zonă.

Marele incendiu din 1847¹² a afectat grav o parte importantă din centrul orașului (Planșa I/2), în mahalaua Udricani arzând 4 case mari, 57 de case mici și 10 prăvălii¹³. În urma incendiului au fost adoptate o serie de reglementări în domeniul construcțiilor ce au determinat modificări ale evoluției arhitectural urbanistice a întregii zone.

² Cercetările au fost prilejuite de un proiect de înlocuire și extindere a rețelelor publice de apă potabilă și canalizare.

³ Parusi 2005, p. 110-111.

⁴ Potra 1990, p. 154-158.

⁵ Ionescu-Gion 1899, p. 223.

⁶ Mucenic 2011, p. 17.

⁷ Planurile Purcel 1789 și Ernst 1791.

⁸ Ghica 1960, p. 45.

⁹ Lapedatu 1907, anexa 1.

¹⁰ În 1789 Bucureștiul era împărțit în cinci plăși cărora le vor fi asociate în 1828 cinci culori sau „văpsele”: de Galben, Roșu, Verde, Galben, Albastru sau de Negru.

¹¹ Georgescu 1965, p. 65.

¹² Potra 1990, p. 154-158.

¹³ Cernovodeanu, Vătămanu 1997, p. 11.

Procesul de aliniere și de organizare a construcțiilor pe loturi a fost îndelungat și a dus la înființarea unui fond construit în a doua jumătate a secolului al XIX-lea și începutul secolului XX. Cu această ocazie a fost amenajată o mica piațetă și au fost trasate o serie de străzi noi de-a lungul cărora se aflau atât case cu grădini cât și lăcașurile diferitelor culte.

Mahalaua Popescului era considerată a treia mahala din București, după Sf. Gheorghe-Vechi și Sf. Gheorghe-Nou¹⁴. În timp, ajunge să reprezinte vatra cartierului evreiesc și centru spiritual prin prezența a două sinagogi încă de la 1760. De altfel, catagrafia din 1798, menționează un număr de 155 de case și o populație destul de numeroasă. Pe harta realizată de maiorul Dimitrie Papazoglu în anul 1871 (Planșa II/3), caracterul puternic evreiesc al zonei este oglindit în numele străzilor (dispărute astăzi în marea majoritate): Palestina, Sinagogii, Saul, Spaniolă, Israelită. Ulterior, comunitatea evreiască se va extinde spre Calea Văcărești-Dudești, Calea Rahovei, Calea Griviței și Calea Moșilor, zone de rezidență inițial interzise care se vor deschide locuirii abia după marele incendiu din 1847. Această zonă își păstrează rolul de centru al comunității până târziu în perioada anterioară demolărilor comuniste și a dislocării populației evreiești.

Schimbări fundamentale ale țesutului urban din apropierea bisericii „Sf. Nicolae” Udricani și nu numai, au avut loc odată cu sistematizările din perioada comunistă, când au fost efectuate demolări masive. La sfârșitul anilor '80 ai secolului trecut rămăseseră în picioare doar biserica, câteva clădiri moderniste, Sinagoga Mare (Poloneză) și câteva trasee trunchiate ale vechilor străzi.

Turnul clopotniță al bisericii „Sf. Nicolae” Udricani și alte fundații nedeterminate

La intersecția străzilor Clucerul Udricani cu Iuliu Barasch au fost identificate trei ziduri (Planșa III/9) ce par să aibă legătură cu construcția turnului-clopotniță al bisericii „Sf. Nicolae” Udricani. Acesta era localizat pe latura de vest a parcelei lăcașului de cult, cu rol de poartă de acces spre incinta edificiului. Planul Borroczyń din 1846 redă construcția sub forma unei delimitări rectangulare, fără detalii. În timpul incendiului din anul 1847 structura turnului a fost grav avariata, partea superioară fiind complet distrusă, clopotele fiind așezate pe niște furci de lemn¹⁵. Pe planul realizat de Dimitrie Papazoglu în 1871¹⁶ turnul clopotniță pare a avea aceeași înălțime cu acoperișul bisericii (Planșa II/3). Lucrările de reparații în urma marelui incendiu au fost terminate abia în anul 1880¹⁷. Planul cadastral din anul 1911 (Planșa II/4) redă construcția mai detaliat, marcând scările plasate pe partea de sud-est a turnului, plus un fel de anexă spre colțul de nord-vest. Turnul-clopotniță a fost demolat probabil în deceniul 4 al sec. al XX-lea, când o parte importantă din terenurile bisericii au fost expropriate.

Zidurile păstrate și identificate arheologic în șanțurile sau branșamentele pentru canalizare se află poziționate la nord față de clădirea situată la nr. 12 pe strada Clucerul

¹⁴ Giurescu 1965, p. 361-362.

¹⁵ Mucenic 2011, p. 37.

¹⁶ Planul Dimitrie Papazoglu din 1871 dedicat prefectului capitalei Vasile Hiottu.

¹⁷ Mucenic 2011, p. 37.

Udricani. Aceasta este una din puținele clădiri interbelice care au supraviețuit demolărilor din anii '80 în această zonă.

Primul zid identificat și orientat NV-SE (Planșa V/12-13), este realizat din cărămizi legate cu mortar compus din var în mixtură cu nisip și pietricele și este tencuit pe ambele fețe. Fundațiile sale au fost afectate postdemolare de „plantarea” diverselor racorduri de apă, canalizare și gaze. Acest zid nu se continuă și în șanțul realizat pentru conducta de apă, trasată paralel cu cea pentru canalizare și din păcate nu s-a putut determina relația sa cu celelalte ziduri descoperite în proximitate și despre care vom vorbi în continuare.

Afectate de o conductă din ciment, dar și de tuburile de protecție pentru cabluri electrice, cele două ziduri din cărămidă (Planșa V/15-16) sunt țesute, orientarea lor fiind NE-SV, respectiv N-S. Elevația păstrată este formată din opt asize regulate alcătuite din cărămizi cu dimensiuni variabile legate cu mortar de var. Dispunerea cărămizilor în cadrul asizelor a fost realizată pe șiruri dispuse orizontal. De asemenea, s-a putut observa prezența sub nivelul lor de fundare a unei nivelări alcătuită din bolovani de râu ce a fost realizată pentru a conferi stabilitate fundației (Planșa V/16).

În aceeași zonă a mai fost identificat un zid (Planșa V/14) afectat de cabluri și conducte, care a rămas într-un stadiu incert al raportării sale concrete la planimetria unei clădiri. Identificat la nord de același bloc interbelic de la nr. 12 și în apropierea zidurilor turnului-clopotniță, aparține unor fundații nedeterminate.

Din fundația zidului se mai păstrează câteva asize de cărămidă dislocate de șanțul realizat pentru o conductă de gaze. Putem presupune, deoarece aici sunt marcate corespunzător pe planul Borroczyn (1846) casele lui Costache Vilara¹⁸, că acest zid fragmentar ar fi putut face parte din aceste clădiri aflate în traseul vechii străzi Udricani. Strada Udricani mult îngustată, avea traseul prin fața acestor clădiri și a turnului-clopotniță mai sus menționat, ocolind piața Hereasca Vechi, oprindu-se perpendicular în strada Covaci. După incendiul din 1847, țesutul urban se schimbă și clădiri care apăreau pe planul lui Borroczyn nu mai apar și pe planul realizat de Institutul Armatei între 1895-1899.

Vechi fundații de clădiri descoperite în zona rondului de acces de pe strada Iuliu Barasch

Pe traseul șanțurilor care înconjoară rondul din strada Iuliu Barasch au fost identificate mai multe fundații de ziduri, o parte dintr-o clădire cu podea și o fosă septică (Planșa III/9) în care au fost descoperite materiale arheologice. Din amenajarea inițială a rondului se mai păstrează astăzi jumătate, acesta fiind reamenajat pentru a lărgi actualul traseu al străzii Iuliu Barasch.

Un prim punct de interes se află în zona imobilelor de la nr. 14 și 16 unde au fost identificate traseele a patru ziduri din cărămidă care fac parte din două clădiri diferite, adosate una celeilalte și care se dezvoltă sub amenajarea actualului rond de acces (Planșa VI/17-18).

¹⁸ Fiul lui Alexandru Villara, ministru de interne (1848) și ginerele lui Barbu Știrbei.

De asemenea, în perimetrul aceluiași rond și în apropierea acestor ziduri, la nord de biserică au fost identificate alte trei ziduri și un rest de podea din cărămidă (Planșa VI/20-22).

Planimetria clădirilor este greu de reconstituit, fundațiile descoperite ar fi putut aparține unor clădiri care au dispărut ca urmare a punerii în execuție a *Planului general de sistematizare din anul 1921* (care prevedea „specializarea cartierelor” și împărțirea Bucureștiului după „funcțiunile” sale) sau a planului director de sistematizare aprobat în 1935.

Revenind la zidurile descoperite la nr. 14 și 16, merită făcute câteva observații arheologice și de ordin constructiv. Astfel, din cele patru ziduri identificate arheologic, numai două sunt țesute, celelalte ziduri cu care se află în relație par să fi fost adosate și să aparțină unei alte clădiri din apropiere (Planșa VI/19). Din punct de vedere constructiv au fost sesizate moduri distincte de realizare a zidăriei, fapt ce ar putea indica momente sau faze de construire diferite. Unul dintre ziduri, care ar putea face parte dintr-o altă clădire, este realizat într-o alternare constructivă de asize cu cărămizi așezate pe lungime sau lățime. Acesta ar putea fi în relație cu zidurile descoperite la nord de biserică, în apropierea celor mai sus menționate și descrise. Este vorba de două ziduri, unul păstrând și un rest de podea din cărămidă, la care este adosat un al treilea, plasat perpendicular între acestea (Planșa VI/21-22). Două dintre acestea prezintă un arc de descărcare cu rol de element de structură, iar elevația se păstrează în aceeași alternare constructivă cu cărămizi așezate pe lungime sau pe lățime.

Podeaua păstrată fragmentar a fost realizată din cărămizi dispuse orizontal pe două rânduri, montate pe o șapă de mortar (Planșa VI/20). La nivelul acesteia a fost descoperită o monedă oxidată - cel mai probabil un *kreuzer* (Planșa XVIII/117) și un mâner din bronz pentru o oglindă (Planșa XVIII/116). Rezumând informațiile, structurile de ziduri descoperite în acest punct pot fi într-o posibilă relație planimetrică cu cele descoperite în zona clădirilor actuale de la nr. 14 și 16.

Pe planurile cadastrale din 1895-1899 și 1911 se poate observa o construcție în formă de „L” localizată în spațiul în care în perioada interbelică a fost amenajată o piațetă (Planșa II/4). Cu această ocazie au fost expropriate o parte din terenurile bisericii, fiind demolate și clădirile existente la acea vreme. Este foarte probabil ca zidurile identificate arheologic să aparțină acestei clădiri, ce a dispărut în timpul sistematizărilor realizate începând cu anul 1921, ca prime modificări de modernizare a tramei stradale. Această aliniere a determinat și constituirea parcelei situată pe latura de vest între străzile Iuliu Barasch și Cluceru Udricani, unde s-a construit în 1936 blockhaus-ul Art Deco¹⁹ de la nr. 12. Într-o fotografie de la 1906²⁰, pe strada Udricani existau mai multe case care se aflau în paragină, evidențiind imaginea dezolantă a mahalalei. Într-o altă fotografie realizată în timpul demolărilor (1984-1986) se poate observa clădirea existentă și astăzi la nr. 14 și biserica „Sf. Nicolae” Udricani în forma sa neoclasică²¹.

¹⁹ Este vorba de blocul de la nr 12 de pe strada Cluceru Udricani, colț cu strada Iuliu Barasch.

²⁰ Majuru 2016, p. 10.

²¹ După 1989 biserica este renovată și readusă la arhitectura brâncovenească.

Pe fotografii²² mai vechi realizate înainte de 1977 din zona rondului Udricani, cu vedere spre strada Clucerul Udricani, se pot vedea: pe partea stângă blocul interbelic existent și astăzi pe colțul strada Iuliu Barasch de la nr. 12, iar pe partea dreaptă o clădire cu fațadă în stil eclectic (Udricani 19). În plan îndepărtat se distinge cu greu clădirea construită în stil neoromânesc aflată pe strada Văcărești nr. 30 (în prezent str. Sf. Vineri), astăzi pe colțul intersecției cu strada Mămulari. La dreapta cadrului artistic din centrul fotografiei se pot observa cele două fronturi ale străzii Udricani, pe dreapta nr. 2-12 bis, iar pe stânga nr. 1-19 (Planșa IV/10-11).

Al doilea punct de interes îl reprezintă clădirea din care s-au păstrat două ziduri, un rest de podea și o amenajare din cărămizi cu rol de fosa septică aflată aproximativ în prelungirea sa (Planșa VII). Zidurile și podeaua păstrate fragmentar, dar și fosa descoperită cvasi-integral, se află localizate în zona colțului de nord-vest al rondului de acces, în capătul șanțului pentru canalizare început dinspre strada Iuliu Barasch.

Fundațiile și podeaua au fost distruse spre partea de sud de un canivou realizat pentru fire de telefonie și termoficare. Zidurile se păstrează în elevație pe câteva asize (Planșa VII/24) și sunt afectate pe direcția nord-sud (postdemolare) de o conductă de scurgere. Podeaua este alcătuită din cărămizi și dale rectangulare montate într-o șapă realizată din mortar de var (Planșa VII/23). Amenajarea dalelor pare să fi fost aleasă pentru centrul camerei, spre colțuri și margine fiind folosite cărămizi simple.

La vest de aceste ziduri, separate de o zonă de sediment lutos, a fost identificată o posibilă fosă septică cu planimetrie rectangulară. Este construită cu ziduri din cărămidă țesute la colțuri și are o adâncime de aproximativ -2,70 m față de nivelul străzii (Planșa VII/25-29).

A fost identificat și orificiul amenajat pentru montarea țevii de scurgere a reziduurilor din fosa, poziționat aproximativ spre zidul de nord-vest. Postdemolare, amenajarea a fost afectată de o conductă pentru apă care a distrus zidurile acesteia pe direcția nord-sud (Planșa VII/29).

În interiorul amenajării au fost identificate mai multe niveluri de umplutură. Un nivel de umplutură ce conține cărămizi, cărbune, lentile de mortar, ce a fost deranjat de depuneri cu nisip și pietricele datorate intervențiilor recente care au afectat complexul. Sub nivelul de amenajare al țevii, ce coincide cu cel al scurgerii inițiale, se afla o umplutură de pământ brun-negricios, friabilă, puțin compactă, conținând vase întregi și fragmentare realizate din lut, faianță și sticlă²³, caracteristice celei de-a doua jumătăți a secolului al XIX-lea și începutul secolului XX.

Structurile nu apar pe planul Borroczyń (1846) unde sunt marcate niște delimitări de teren aflate la acea vreme în proximitatea Pieței Herasca Vechi ce par a fi libere de construcții (Planșa I/1). Pe planul cadastral din 1911, se afla aici „Proprietatea comunei” delimitată de strada Udricani care tăia oblic rondul actual. Din nou spațiul care ne interesează este marcat ca fiind liber de construcții.

O situație diferită se poate vedea pe planul cadastral din anul 1974 unde sunt marcate prin hașuri clădirile cu încadrarea cronologică a construcțiilor. Conform

²² Fotografia devine un fel de *marker* istoric, instrument al cunoașterii istorice.

²³ O parte din materialul arheologic descoperit este ilustrat în planșele IX-XVIII.

hașurilor, construirea clădirilor evidențiate în această zonă este încadrată între anii 1910-1930 sau 1930-1945. Pe plan este desenat rondul Udricani înjumătățit astăzi pentru a lărgi strada Iuliu Barasch. Rondul Udricani era punctul de întâlnire al străzilor Vasile Adamache și Clucerul Udricani, cu traseul acesteia din urmă spre nord-vest, perpendicular cu strada Lucaci în prelungirea căreia se continua strada Matei Basarab.

Materialul arheologic recuperat din fosa septică a clădirii este variat și poate fi încadrat cronologic între a doua jumătate a secolului XIX și începutul secolului XX. Obiectele din sticlă și faianță, ar fi putut aparține clădirilor cu spițerie sau cu prăvălie.

Se remarcă diversitatea formelor ceramice modelate din pastă de lut fină și lucrate la roată: oale cu toartă (Planșa IX/36-42), căni (Planșa IX/35), halbe (Planșa XI/50-52), oale de noapte (Planșa X/46, 48-49), țigăi (Planșa X/43-44), farfurii (Planșa XI/54), străchini (Planșa XI/55-56) și capace (Planșa X/45). Pe o parte din vasele descoperite se observă urme puternice de ardere secundară. Repertoriul de motive decorative este redus, fiind utilizate inciziile circulare și motivele geometrice, florale și abstracte pictate.

Din punct de vedere cantitativ, oala cu toartă este forma ceramică predominantă, căreia îi aparțin cel puțin 20 de vase. Decorarea pieselor a fost realizată prin incizarea în zona umărului a unor linii circulare sau prin pictarea cu humă albă a unor motive liniare, vălurite sau spiralate. O parte din vase au fost acoperite la interior cu smalt incolor, cafeniu sau verde închis.

Halbele (Planșa XI/50-52), complet smălțuite, sunt decorate cu elemente geometrice sau florale, iar farfuriile și străchinile au în câteva cazuri interiorul ornamentat cu cercuri concentrice și linii vălurite. O parte din oalele de noapte (Planșa X/46, 49) sunt decorate prin pete de smalt dispuse aleatoriu la exteriorul vasului.

În afara ceramicii de producție locală, în acest complex au fost descoperite numeroase fragmente de farfurii, platouri, castroane, oale de noapte, recipiente farmaceutice și cosmetice din faianță și porțelan de import. Farfuriile și platourile au fost decorate prin tehnica transferului²⁴ cu motive ornamentale des folosite în cea de-a doua jumătate a secolului al XIX-lea. Din cauza gradului ridicat de fragmentare, nu în toate cazurile a putut fi identificat modelul sau producătorul. Se remarcă numărul mare de farfurii²⁵ cu popularul model „*Willow*”²⁶ (Planșa XIII), realizate cu brun închis, albastru sau negru, ce redă o poveste de dragoste din China. Interesant este că piesele au fost achiziționate de la doi producători diferiți a căror marcă se păstrează pe baza vaselor: KANNREUTHER & CO. BIRMINGHAM (Planșa XV/78) și LINDNER & CO (Planșa XV/80). Alte trei farfurii ce păstrează parțial modelul „*Venetian Scenery*” (Planșa XII/57-59) au fost produse cel mai probabil de Robinson, Wood & Brownfield (Planșa XV/79). Un alt model popular din această perioadă era „*Wild Rose*” ce apare realizat cu o culoare cafenie pe o farfurie fragmentară (Planșa XII/60). Platourile, decorate cu două variante diferite ale modelului „*Fountain Scenery*”, au fost produse între 1830-1859 de către S Alcock & Co. Hill Pottery Burslem din Staffordshire, Marea

²⁴ Fleming, Honour 1977, p. 800.

²⁵ Au fost numărate fragmente provenind de la cel puțin 8 piese.

²⁶ Lanone 2010; Zeller 2008.

Britanie²⁷ (Planșa XIV/73-74). De la același producător provin alte patru farfurii fragmentare (Planșa XIV/75), cu marca „ALTHEA” (Planșa XV/85-86), având un model albastru cu flori și cochilii. Mult mai simple decât modelele descrise mai sus sunt modelele „Blue Feather” (Planșa XIV/77) sau cele cu marginea vălurită ce are un motiv ornamental floral realizat cu albastru.

Din aceeași amenajare a fost recuperat un număr mare de recipiente farmaceutice și cosmetice din sticlă, porțelan și faianță. Se remarcă numărul ridicat de flacoane din sticlă întregi (Planșa XVI/88-96), oale de noapte (Planșa XVIII/110-115), capacele de la trei recipiente de pastă de dinți (Planșa XVII/97-99), capacul unui tonic pentru păr „Pommade du Lion” (Planșa XVII/100) și un capac pentru „Parfumeurs Gellé Frères” (Planșa XVII/107).

Pe planurile Borroczyń (1846, 1852), în zona Pieței Sfânta Herasca Vechi, apar niște clădiri fără alte notații înspre colțul de sud-est al acesteia. Fiind zonă de comercializare a mărfurilor, este foarte probabil ca fundațiile amenajării descoperite de noi să fi aparținut unor prăvălii (spîțerie). Zona este notată și pe planul de la 1911 ca fiind proprietatea comunei, însă fără desenul clădirilor.

Fundațiile unei clădiri aparținând frontului demolat al străzii Cluceru Udricani și vechiului traseu dispărut al străzii Vasile Adamache

Pe strada fără denumire pe planurile actuale, care intersectează strada Vasile Adamache²⁸ și care trece prin spatele Sinagogii Mari unde se află astăzi Piața Dr. Alexandru Șafran, a fost identificată o parte dintr-o clădire, ce aparținea unei suprafețe trapezoidale cu construcții mărginite de străzile Saul, Sinagogii, Udricani și Udricani bis. (astăzi strada Iuliu Barasch).

Fundațiile identificate, clar redată pe planul din 1911 (Planșa II/4), fac parte dintr-o construcție demolată la sfârșitul anilor '80, probabil cam în același interval când a fost demolată și biserica Sf. Vineri²⁹. Au fost surprinse la nivelul fundației cinci ziduri din cărămidă (Planșa VIII) care fac parte dintr-un corp de clădiri afectate postdemolare de către construcția unui cămin de apă și de șanțuri realizate pentru diverse trasee de conducte. Sub aceste fundații a fost identificat sporadic un strat de pământ lutos, negricios, ce conținea o lentilă de arsură, pământ ars și fragmente ceramice. Acest nivel care corespunde unei zone de combustie (incendiere) unde a fost descoperită o căniță întreagă cu urme secundare de ardere (Planșa IX/34), ar putea fi în concordanță cu perioada marelui incendiu de la 1847. Astfel, zidurile identificate formează o parte dintr-o compartimentare, formată din două camere și un segment de zidărie care ar putea fi interpretat ca un posibil spațiu de acces spre un etaj superior.

În stadiul actual al cercetării, imaginea planimetrică a clădirii poate fi relevată doar parțial. Putem însă să poziționăm aceste clădiri prin suprapunerea planurilor mai vechi sau a fotografiilor. În acest sens, pe planul Papazoglu (1871) acest spațiu apare

²⁷ Fraser 2002, p. 96.

²⁸ Strada Vasile Adamache unde se află Sinagoga Mare Poloneză are astăzi un singur număr, traseul actual fiind unul trunchiat.

²⁹ Numerele impare împreună cu clădirile construite au dispărut pentru a alinia traseul străzii Udricani la actualul front de blocuri comuniste din strada Sf. Vineri.

liber de construcții, deși delimitarea terenului sub forma unui chenar trapezoidal există. Pe planul Borroczyn (1846), în zona Pieței Herasca Vechi se poate observa spațiul pe care mai târziu se va construi Sinagoga Mare (Poloneză) și cele câteva clădiri aflate în zonă.

Revenind la planul din 1911, aceste clădiri au aparținut unui proprietar de origine evreiască cu numele de Isac Eisenstein (probabil este vorba de clădirea de la nr. 16 de pe strada Vasile Adamache). Clădirile apar și pe planul cadastral din 1974 hașurate pentru perioada 1930-1945, fiind menționate și în decretul de stat nr. 92 din 1950 pentru naționalizarea unor imobile. La nr. 2509, sunt menționați Einstein Isvod și Henri, probabil urmașii lui Isac Eisenstein, proprietari ai imobilelor aflate pe strada Udricani nr. 17 și Vasile Adamache nr. 16. În decretul de stat nr. 151/1989 constituit postdemolări (1986) se arată că imobilele din această zonă au fost construite în perioada 1880-1930, proprietatea de pe strada Vasile Adamache fiind construită la 1900.

Într-o fotografie³⁰ din anii '80 este ilustrat un segment dispărut în urma demolărilor și o margine a clădirilor de la nr 17 (clădire simplă). Astfel, pe partea stângă a frontului străzii Udricani se remarcă fațada clădirii care aparține astăzi Liceului Lauder (fost hotel), apoi pe colțul drept cu strada Olteni, cea a clădirii de la nr. 10 pe locul căreia a fost construit blocul turn Transelectrica. Pe partea stângă a frontului străzii se observă un detaliu parțial al caselor de la nr. 17 ale căror fundații fragmentare au fost identificate cu ocazia cercetărilor arheologice. În capăt de perspectivă se află clădirea în stil neoromânesc aflată la intrarea pe strada Mămulari (Planșa IV/10, 11).

Concluzii

Cercetarea arheologică preventivă nu a fost făcută exhaustiv, ci pe un spațiu limitat (traseul îngust al șanțurilor de canalizare și apă), astfel încât aceste structuri au generat o imagine incompletă a clădirilor identificate în timpul cercetării în mod particular și a zonei în ansamblu.

Cercetarea lor s-a desfășurat în zona de protecție a monumentului bisericii „Sf. Nicolae” Udricani, aflată în perimetrul Cartierului evreiesc, zonă a orașului marcată fundamental de distrugerile tramei orașului din perioada comunistă cu prefaceri neîntrerupte din punct de vedere urbanistic și astăzi.

Facem referire la o zonă pe care o încadrăm larg între Străzile Sfânta Vineri la sud și vest, Bulevardul Corneliu Coposu (fost Calea Călărașilor) la nord-vest, strada Matei Basarab la nord și Bulevardul Mircea Vodă la est și care delimitează un perimetru ce reprezintă astăzi o „enclavă” a vechiului țesut urban existent în această zonă.

Această „enclavă” păstrează pe lângă reperele importante (Biserica Udricani, Sinagoga Mare sau Teatrul Evreiesc), câteva case de sec. XIX sau blocuri construite în stilul modernist interbelic Art Deco.

Rezumând datele expuse în studiul nostru, în cursul cercetărilor arheologice au fost identificate ziduri și fundații dispărute în două perioade istorice distincte, ce au avut ca scop sistematizarea, modernizarea și organizarea spațiului urban. Cu toate acestea, sistematizările la care facem referire s-au realizat diferit și cu semnificații istorice

³⁰ Fotografie obținută prin intermediul fb.com/evreiesc dispărut.

importante marcate de contextul organizării unui spațiu organic, armonizat de clădirile moderniste sau neoclasiche, spre unul întrerupt, dislocat de distrugerile masive.

Astfel, vorbim de sistematizări realizate în perioada interbelică cu ocazia planurilor generale de sistematizare³¹ din 1921 sau 1930, odată cu modernizarea transportului public și a construirii intense în cheie modernistă occidentală sau prin specific propriu în așa-numitul stil neoromânesc.

Secvențial, măruntele descoperiri arheologice au constituit prilejul unei încercări de rememorare a spațiului urban interbelic prin recurgerea la planuri sau fotografii, arheologia completând acest demers prin scoaterea la lumină a obiectelor și vestigiilor păstrate sub asfalt.

Oarecum în mod fortuit, unul din șanțurile de canalizare a „secționat” un spațiu delimitat în perioadă interbelică de străzile Vasile Adamache (fostă Sinagogei) și strada Cluceru Udricani, unde se afla un front de clădiri demolat în totalitate în cursul anilor '80. Încă o dată biografia zidurilor este prilej pentru rememorare, de data aceasta a unei viziuni megalomane începute în anul 1980, materializată prin distrugerea vechilor străzi pentru a face loc marilor bulevarde comuniste și terminată cu dispariția a unei șesimi din oraș, scurcircuitând în acest fel structura sa moștenită.

Bibliografie / Bibliography

- Cernovodeanu, Vătămanu 1997:** P. Cernovodeanu, N. Vătămanu, „*Focul cel Mare*” din 1847 oglindit în arhiva Calîfarov, MIM, 12, 1997, p. 87-111.
- Fleming, Honour 1977:** J. Fleming, H. Honour, *The Penguin Dictionary of Decorative Arts*, London: Allen Lane, 1977.
- Fraser 2002:** Janice Fraser, *The Domestic Front: An Archaeological Investigation of the Albert Barracks Ceramics Assemblage*, University of Auckland, 2002.
- Georgescu 1965:** F. Georgescu, *Aspecte privind împărțirea administrativă și evoluția demografică din Bucureștii anilor 1831-1848*, MIM, 3, 1965, p. 53-88.
- Ghica 1960:** I. Ghica, *Din vremea lui Caragea. Scrisori către Vasile Alecsandri*, Editura de Stat pentru Literatură și Artă, București, 1967.
- Giurescu 1965:** C.C. Giurescu, *Istoria Bucureștilor din cele mai vechi timpuri și până în zilele noastre*, Editura pentru Literatură, București, 1965, p. 361-362.
- Ionașcu 1959:** I. Ionașcu, *Planul cartografic inedit al orașului București din anul 1770*, „Studii”, Anul XII, 1959, p. 113-131.
- Ionescu-Gion 1899:** I. Ionescu-Gion, *Istoria Bucureștilor*, Stabilimentul grafic I. V. Socecu, București, 1899.
- Lanone 2010:** Catherine Lanone, *Toujours la porcelaine: George Meredith and the Willow Pattern*, Miranda, 1, 2010.
- Lapedatu 1907:** A. Lapedatu, *Catagrafia bisericilor bucureștene la 1810*, BOR, XXXI, nr. 6, 1907, p. 688-696.

³¹ Planului general de sistematizare din anul 1921 care prevedea „specializarea cartierelor” și împărțirea Bucureștiului după funcțiunile sale sau Planul director de sistematizare aprobat în 1935.

Majuru 2010: A. Majuru, *Bucureștii mahalalelor sau periferia ca mod de existență*, Editura Compania, București, 2016.

Mucenic 2011: Cezara Mucenic, Studiu istoric, *Arheologia Credenței. Cercetări arheologice la biserici bucureștene*, vol. II, Ed. Mistral și Semne, București, 2011, p. 15-48.

Olteanu 2002: R. Olteanu, *Bucureștii în date și întâmplări*, Ed. Paideia, București 2002.

Parusi 2005: Gh. Parusi, *Cronica Bucureștilor întocmită, din document și sentiment*, Editura Compania, București, 2005, p. 168-173.

Potra 1990: G. Potra, *Din Bucureștii de ieri*, Editura Științifică și Enciclopedică, București, 1990.

Zeller 2008: Loren Zeller, *Public Houses and Their Place on Blue Printed Transferware*, TCC Bulletin, 2008, p. 18-22.

Lista ilustrațiilor / List of illustrations

Planșa I. Detaliu din planul Borroczyń realizat în anul 1846 cu indicarea zonelor în care au apărut structuri de zid (1); detaliu din planul Porach-Ed.Schweder realizat în anul 1847 care delimitează zona afectată de marele incendiu (2).

Plate I. Detail of the Borroczyń Plan from 1846 with the marked areas where the wall structures appeared (1); Detail of the Porach-Ed.Schweder Plan from 1847, which demarks the area affected by the 1847 Great Fire (2).

Planșa II. Detaliu din planul Pappazoglu realizat în 1871 cu indicarea turnului clopotniță (3); detaliu din planul cadastral realizat în anul 1911 cu indicarea zonelor în care au apărut structuri de zid (4).

Plate II. Detail of the Pappazoglu Plan made in 1871 with the bell tower (3); Detail of the Bucharest Cadastral Map from 1911 with the marked areas where the wall structures appeared (4)

Planșa III. Imagini de ansamblu ale zonei cercetate: biserica „Sf. Nicolae” Udricani, strada Iuliu Barasch (5); strada Clucerul Udricani, sinagoga Templul Mare (6); strada Clucerul Udricani, vedere spre strada Mămulari (7); imagine aeriană cu rondul Udricani (8); planul topografic cu indicarea structurilor de zid descoperite (9).

Plate III. Overview of the investigated area: St. Nicholas Udricani Church, Iuliu Barasch Street (5); Udricani Clucer Street, Great Synagogue (6); Udricani Clucer Street, overlooking Mămulari Street (7); aerial view of Udricani Small Square (8); the topographic plan with the discovered wall structures (9).

Planșa IV. Paralelă fotografică cu zona veche și cea actuală a rondului Udricani cu indicarea aproximativă a clădirilor identificate arheologic și a clădirilor dispărute (10-11).

Plate IV. Photographic parallel with the old and the current area of the Udricani Small Square and the missing buildings (10-11).

Planșa V. Intersecția străzilor Clucerul Udricani cu Iuliu Barasch: ziduri care făceau parte din turnul-clopotniță al bisericii „Sf. Nicolae” (12-13, 15-16); zid descoperit la nord de clădirea de la nr. 12 (14).

Plate V. Crossroad of Udricani Clucer and Iuliu Barasch Streets: walls that were part of St. Nicholas Church bell tower (12-13, 15-16); the wall discovered at north of the building from no. 12 (14).

Planșa VI. Ziduri descoperite în zona rondului de acces din strada Iuliu Barasch spre imobilele de la nr. 14 și 16 (17-19); fundații de ziduri situate la nord de biserica „Sf. Nicolae” Udricani (20-22).

Plate VI. Walls discovered in the access area of Iuliu Barasch Street to the no. 14 and no.16 buildings (17-19); wall substructures at north of „St. Nicolae ” Udricani Church (20-22).

Planșa VII. Ziduri descoperite în partea de nord-vest a rondului de acces spre clădirile din zonă (23-29).

Plate VII. Walls discovered at the northwest of the Udricani Small Square with access to the buildings in the area (23-29).

Planșa VIII. Structurile de zid descoperite la intersecția străzii Clucerul Udricani cu zona pieței Dr. Alexandru Șafran (30-33).

Plate VIII. The wall structures discovered at the crossroad of Udricani Clucer Street with the Dr. Alexandru Șafran Square (30-33).

Planșa IX. Vase și fragmente ceramice din secolele XVIII-XIX descoperite sub fundația clădirii (34) și în amenajarea (35-42) aflată la nord-vestul rondului Udricani: căni (34-35) și oale cu toartă (36-42).

Plate IX. Vessels and pottery fragments from the 18th-19th centuries discovered under building substructure (34) the archaeological structure (35-42) discovered at northwest of Udricani Small Square: earthenware cups (34-35) and pots (36-42).

Planșa X. Fragmente ceramice, din a doua jumătate a secolului XIX, descoperite în amenajarea aflată la nord-vestul rondului Udricani : tigăi (43-44); capac (45); oală (47) și oale de noapte (46, 48-49).

Plate X. Pottery fragments from the second half of the nineteenth century discovered in the archaeological structure at northwest of Udricani Small Square: glazed earthenware pans (43-44); earthenware lid (45); glazed earthenware pot (47); glazed earthenware chamber pots (46, 48-49).

Planșa XI. Fragmente ceramice, din a doua jumătate a secolului XIX, descoperite în amenajarea aflată la nord-vestul rondului Udricani: halbe (50-52); castron (53); farfurie (54) și străchini (55-56).

Plate XI. Pottery fragments from the second half of the nineteenth century discovered in the archaeological structure at northwest of Udricani Small Square: glazed earthenware tankards (50-52); glazed earthenware large bowl (53); glazed earthenware plate (54) and glazed earthenware bowls (55-56).

Planșa XII. Fragmente de farfurii din faianță de import din a doua jumătate a secolului XIX, decorate prin tehnica transferului, descoperite în amenajarea aflată la nord-vestul rondului Udricani (57-64).

Plate XII. Import dishware from the second half of the 19th century, decorated by the transfer technique, discovered in the archaeological structure at northwest of Udricani Small Square (57-64).

Planșa XIII. Fragmente de farfurii din faianță de import, din a doua jumătate a secolului XIX, decorate prin tehnica transferului, descoperite în amenajarea aflată la nord-vestul rondului Udricani (65-72).

Plate XIII. Import dishware from the second half of the 19th century, decorated by the transfer technique, discovered in the archaeological structure at northwest of Udricani Small Square (65-72).

Planșa XIV. Fragmente de farfurii din faianță de import, din a doua jumătate a secolului XIX, decorate prin tehnica transferului, descoperite în amenajarea aflată la nord-vestul rondului Udricani (73-77).

Plate XIV. Import dishware from the second half of the 19th century, decorated by the transfer technique, discovered in the archaeological structure at northwest of Udricani Small Square (73-77).

Planșa XV. Mărci de producător imprimate pe câteva farfurii și platouri, din a doua jumătate a secolului XIX, descoperite în amenajarea aflată la nord-vestul rondului Udricani (78-87).

Plate XV. Manufacturer's stamp imprinted on a few plates and platters from second half of the 19th century, discovered in the archaeological structure at northwest of Udricani Small Square (78-87).

Planșa XVI. Recipiente farmaceutice din sticlă, din a doua jumătate a secolului XIX, descoperite în amenajarea aflată la nord-vestul rondului Udricani (88-96).

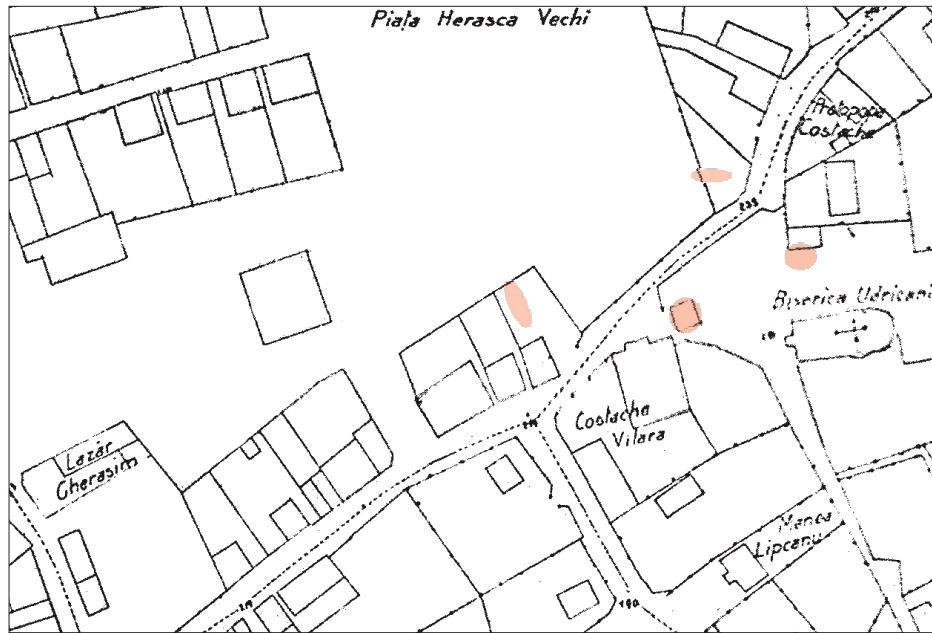
Plate XVI. Glass pharmaceutical containers from second half of the 19th century, discovered in the archaeological structure at northwest of Udricani Small Square (88-96).

Planșa XVII. Farfurioare (104-105), recipiente farmaceutice (108-109) și cosmetice (97-103, 106-107) din faianță, din a doua jumătate a secolului XIX, descoperite în amenajarea aflată la nord-vestul rondului Udricani (97-109).

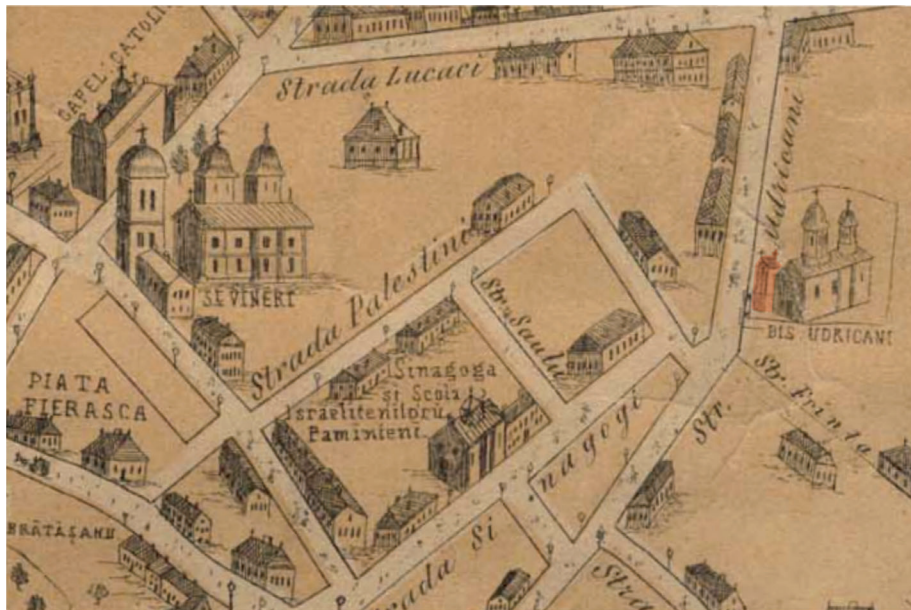
Plate XVII. Saucers (104-105), pharmaceutical containers (108-109) and cosmetics (97-103, 106-107) from second half of the 19th century, discovered in the archaeological structure at northwest of Udricani Small Square (97-109).

Planșa XVIII. Oale de noapte din faianță, din a doua jumătate a secolului XIX, descoperite în amenajarea aflată la nord-vestul rondului Udricani (110-115); mâner din bronz și o monedă descoperită pe podeaua clădirii aflată la nord-vestul rondului Udricani (116-117).

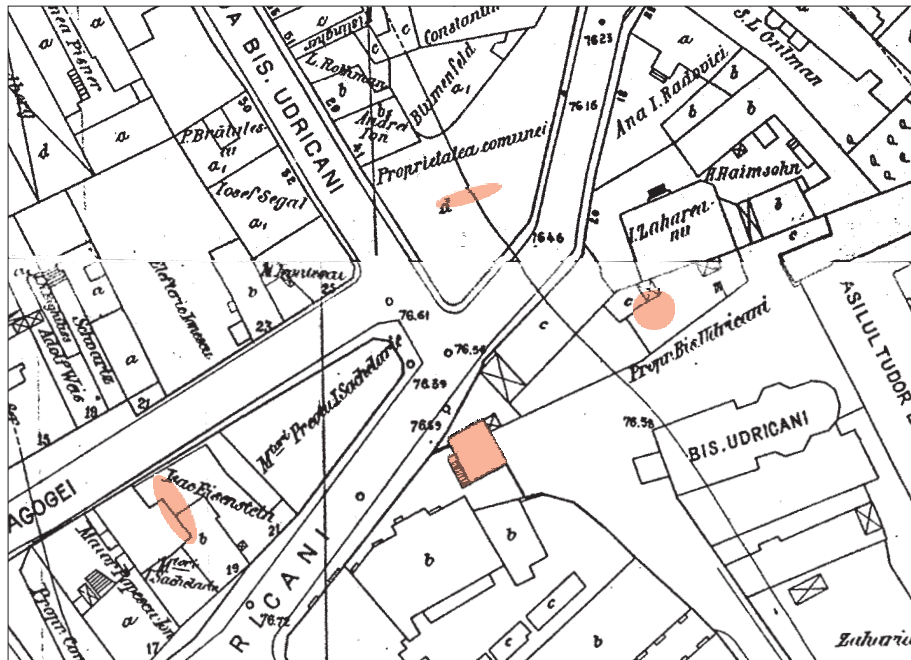
Plate XVIII. Chamber pots from second half of the 19th century, discovered in the archaeological structure at northwest of Udricani Small Square (110-115); a bronze handle and a coin discovered on the floor of the building on the northwest of the Udricani Small Square (116-117).



Planșa I. Detaliu din planul Borroczyn realizat în anul 1846 cu indicarea zonelor în care au apărut structuri de zid (1); detaliu din planul Porach-Ed.Schweder realizat în anul 1847 care delimitează zona afectată de marele incendiu (2).



3



4

Planșa II. Detaliu din planul Pappazoglu realizat în 1871 cu indicarea turnului clopotniță (3); detaliu din planul cadastral realizat în anul 1911 cu indicarea zonelor în care au apărut structuri de zid (4).



5



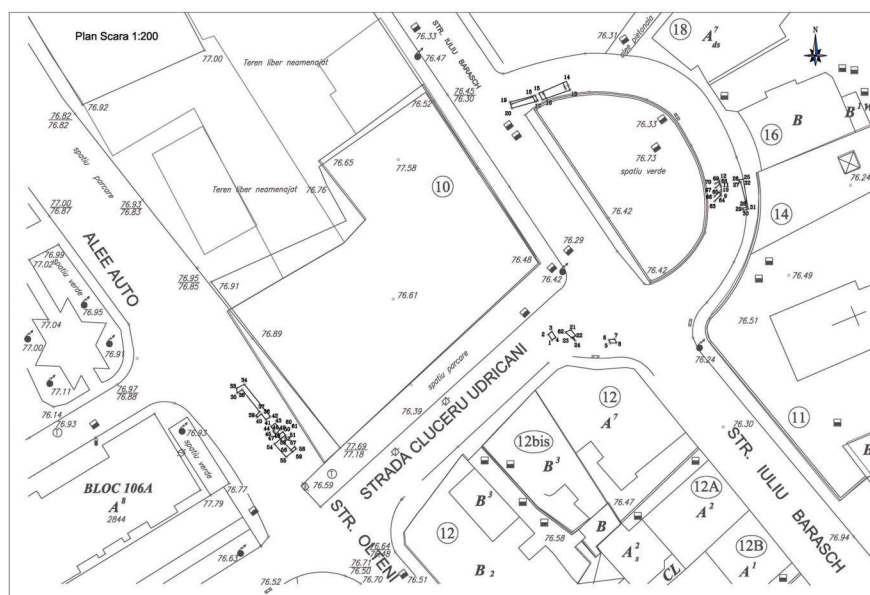
6



7



8



9

Planșa III. Imagini de ansamblu ale zonei cercetate: biserica „Sf. Nicolae” Udricani, str. Iuliu Barasch (5); str. Clucerul Udricani, sinagoga Templul Mare (6); str. Clucerul Udricani, vedere spre str. Mămulari (7); imagine aeriană cu rondul Udricani (8); planul topografic cu indicarea structurilor de zid descoperite (9).



Planșa IV. Paralelă fotografică, zona veche și cea actuală a rondului Udricani, indicare aproximativă a clădirilor identificate arheologic și a clădirilor dispărute (10-11)



12



13



14



15



16

Planșa V. Intersecția străzilor Clucerul Udricani cu Iuliu Barasch: ziduri care făceau parte din turnul-clopotniță al bisericii „Sf. Nicolae” (12-13, 15-16); zid descoperit la nord de clădirea de la nr. 12 (14).



17



18



19



20



21



22

Planșa VI. Ziduri descoperite în: zona rondului de acces din str. Iuliu Barasch spre imobilele de la nr. 14 și 16 (17-19); fundații de ziduri situate la nord de biserica „Sf. Nicolae” Udricani (20-22).



23



24



25



27



26



28



29

Planșa VII. Ziduri descoperite în partea de nord-vest a rondului de acces spre clădirile din zonă (23-29).



30



31



32

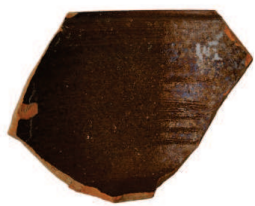


33

Planșa VIII. Structurile de zid descoperite la intersecția străzii Clucerul Udricani cu zona pieței Dr. Alexandru Șafran (30-33).



Planșa IX. Vase și fragmente ceramice din secolele XVIII-XIX descoperite sub fundația clădirii (34) și în amenajarea (35-42) aflată la nord-vestul rondului Udricani: căni (34-35) și oale cu toartă (36-42).



43



44



45



46



47



48



49

0 3 cm

Planșa X. Fragmente ceramice, din a doua jumătate a secolului XIX, descoperite în amenajarea aflată la nord-vestul rondului Udricani: tigăi (43-44); capac (45); oală (47) și oale de noapte (46, 48-49).



Planșa XI. Fragmente ceramice, din a doua jumătate a secolului XIX, descoperite în amenajarea aflată la nord-vestul rondului Udricani: halbe (50-52); castron (53); farfurie (54) și străchini (55-56).



57



58



59



60



61



62



63

0 3 cm



64

Planșa XII. Fragmente de farfurii din faianță de import din a doua jumătate a secolului XIX, decorate prin tehnica transferului, descoperite în amenajarea aflată la nord-vestul rondului Udricani (57-64).



65



66



67



68



69



70



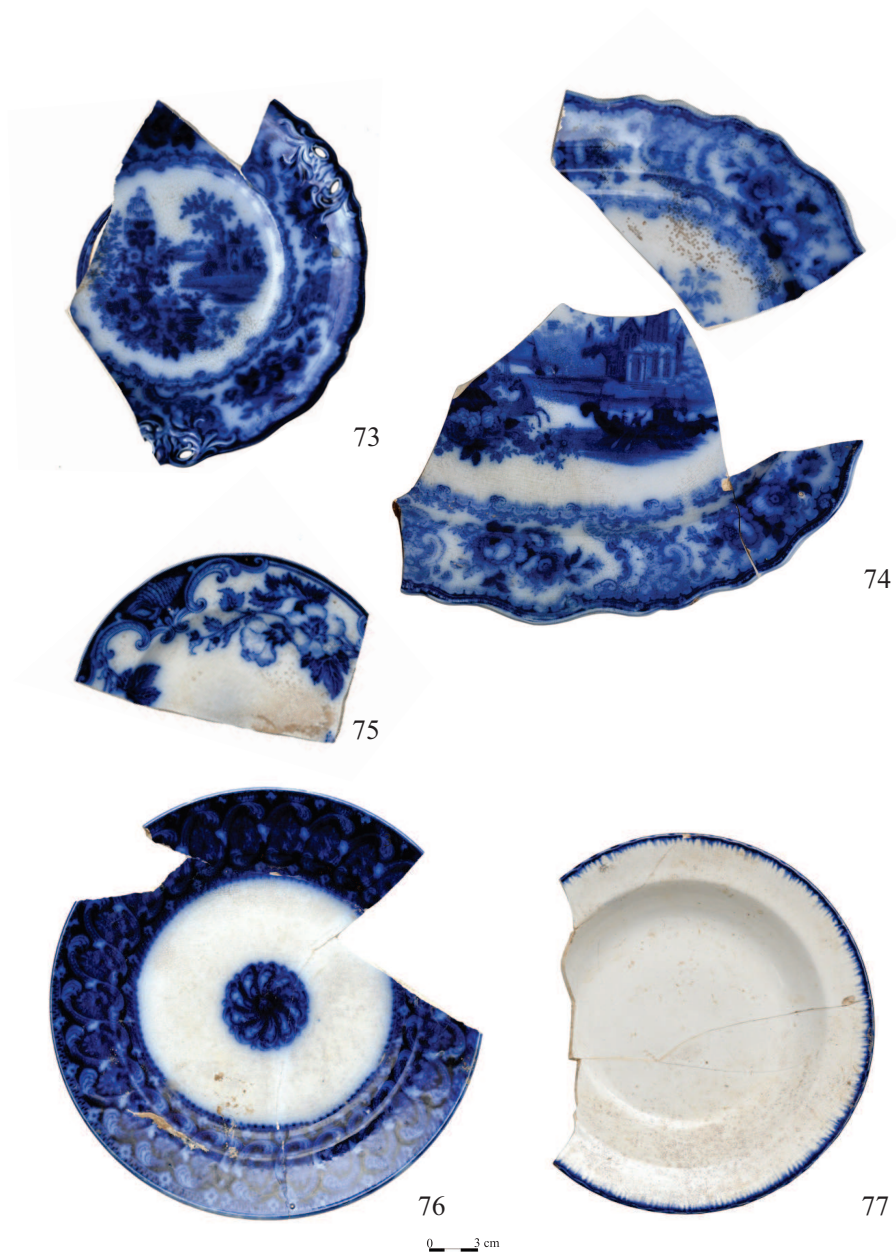
71



72

0 3 cm

Planșa XIII. Fragmente de farfurii din faianță de import, din a doua jumătate a secolului XIX, decorate prin tehnica transferului, descoperite în amenajarea aflată la nord-vestul rondului Udricani (65-72).



Plaușa XIV. Fragmente de farfurii din faianțã de import, din a doua jumãtate a secolului XIX, decorate prin tehnica transferului, descoperite în amenajarea aflatã la nord-vestul rondului Udricani (73-77).



78



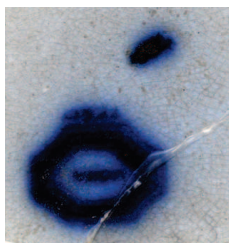
79



80



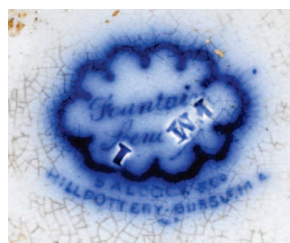
81



82



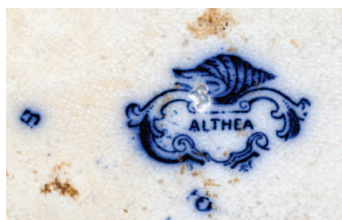
83



84



85



86



87

Planșa XV. Mărci de producător imprimate pe câteva farfurii și platouri, din a doua jumătate a secolului XIX, descoperite în amenajarea aflată la nord-vestul rondului Udricani (78-87).



Planșa XVI. Recipiente farmaceutice din sticlă, din a doua jumătate a secolului XIX, descoperite în amenajarea aflată la nord-vestul rondului Udricani (88-96).



0 — 3 cm

Plasa XVII. Farfurioare (104-105), recipiente farmaceutice (108-109) și cosmetice (97-103, 106-107) din faianță, din a doua jumătate a secolului XIX, descoperite în amenajarea aflată la nord-vestul rondului Udricani (97-109).



Plansa XVIII. Oale de noapte din faianță, din a doua jumătate a secolului XIX, descoperite în amenajarea aflată la nord-vestul rondului Udricani (110-115); mâner din bronz și monedă descoperită pe podeaua clădirii (116-117).