

UN VECHI TEZAU MEDIEVAL DESCOPERIT ÎN JUDEȚUL PRAHOVA

Silviu Oța*
Dragoș-Alexandru Mirea**/**

Cuvinte cheie: *cercei, tezaur, inel, argint, granule, filigran.*

Key words: *earring, treasure, fingering, granule, filigree.*

Rezumat: *Unul dintre tezaurele descoperite pe teritoriul României și rămase aproape necunoscute a fost găsit în județul Prahova. Localitatea exactă de proveniență nu a fost precizată și nici nu poate fi identificată. El făcea parte din colecția dr. G. Severeanu și se păstrează la Muzeul Municipiului București. Acesta a fost compus din trei cercei și un inel medieval. Toate podoabele capului și inelul sunt decorate în tehnica granulației și filigranului. Din punct de vedere cronologic, piesele aparțin secolelor XIII-XIV, iar originea lor este cel mai probabil una balcanică. Este posibil ca și câteva fragmente dintr-un alt cercei să fi aparținut aceluiași tezaur, dar informația este mai puțin sigură.*

Abstract: *One of the almost unknown treasures, discovered in Romania, was found in Prahova County. The exact place of origin has not been specified and cannot be identified. It was part of the collection of Dr. G. Severeanu and is now kept at the Bucharest Municipality Museum. It consisted of three earrings and a medieval ring. All the ornaments of the head and the ring are decorated in the technique of granulation and filigree. From a chronological point of view, the pieces belong to the 13th-14th centuries, and their origin is most likely a Balkan one. It is possible that several fragments from another earring belonged to the same hoard, but the information is less certain.*

Printre tezaurele medievale mai vechi, rămase aproape necunoscute se numără și unul descoperit în județul Prahova. Momentul descoperirii sale este din păcate incert. Cel mai probabil acesta a fost găsit în perioada interbelică. Sigur însă el a fost menționat în cursul anului 1931, într-un articol semnat de către G. Severeanu¹.

Conform autorului, acesta conținea „cercei de argint...și un inel, o mărgea breloc, toate cu motive granulate”².

*Muzeul Național de Istorie a României.

**Muzeul Municipiului București.

***Institutul Național de Cercetare-Dezvoltare pentru Fizică și Inginerie Nucleară „Horia Hulubei”.

1. Severeanu 1931, p. 388-395.

2. Severeanu 1931, p. 395.

Din fericire, G. Severeanu a publicat și o fotografie a unei piese³. Pe baza ei, a putut fi identificată în colecția Muzeului Municipiului București, colecția Maria și dr. George Severeanu, o parte a sa (Fig. 1)⁴. Tezaurul (Pl. I) mai conținea și perechea cercelului, un inel precum și un altul din bară de argint, decorat cu o mulură circulară, din granule.

Cel din urmă exemplar, conform descrierii poate părea mai greu de identificat, el fiind descris ca fiind o „mărgea breloc”. Din această descriere extrem de sumară, la care se adaugă faptul că se precizează că „toate cu motive granulate” este ușor de dedus că este în realitate vorba de un cercel cu mulură de granule. Piesa nu a fost însă însoțită de o fotografie în articol.



Fig. 1. Cercel din tezaurul din județul Prahova (după Severeanu 1931).

Descrierea pieselor

1. Cercel din argint (Fig. 2/a-b; Pl. I/3; Muzeul Municipiului București⁵, inv. nr. 19649), decorat cu o mulură de granule. Piesa a fost confecționată dintr-o sârmă sau bară mai subțire din argint, circulară în secțiune (D verigii=29,3 mm x 26,5 mm; D barei=2,20 mm). Capetele sunt puțin distanțate. În prezent este deformată în zona centrală. Spre unul din capete a fost introdusă o mulură de granule de argint (D granule=2,3 mm), flancată de o parte și de alta de sârmă spiralată, aplatizată, înfășurată în jurul verigii (D mulurii de granule=8,2 mm x 7,6 mm; D. mulurilor de sârmă spiralată=6,1 mm). Granulele au urme de uzură, iar pe laterale se observă că au fost aplatizate. Mulurile de sârmă spiralată nu acoperă în întregime veriga cercelului, și par a avea câte o mica porțiune ruptă. Întreaga montură are o lățime de 4,5 mm (Greutate=4,59 grame).

2. Cercel din argint, cu trei grupe de muluri distanțate (Fig. 3/a-b; Pl. 1/1; MMB, inv. nr. 19653). Veriga este circulară, din sârmă rotundă în secțiune, pusă în două și torsionată pe o anumită porțiune. A fost decorată în spațiul dintre canalele realizate prin torsionare, cu sârmă de argint filigranată (D verigii=37,1 mm; D sârmelor torsionate=2,8 mm). Aceasta din urmă, a fost trecută prin bucla care a rezultat prin îndoirea sârmei care formează veriga. Prima grupă de muluri laterale este dublă, amplasată în zona mediană a verigii. Peste cele două muluri paralele, distanțate, au fost lipite cu spații între ele patru granule. Văzută din lateral, este în formă de cruce. Între muluri, au fost lipite în lateralul lor alte granule, tot distanțate. Ele se află

3. Severeanu 1931, p. 395, Fig. 17. Se poate observa că numărul cerceilor din tezaur nu a fost precizat cu exactitate.

4. Mulțumim pe această cale colegului Vasile Opiș de la Muzeul Municipiului București pentru sprijinul acordat.

5. Mai jos se va regăsi versiunea prescurtată, anume MMB.

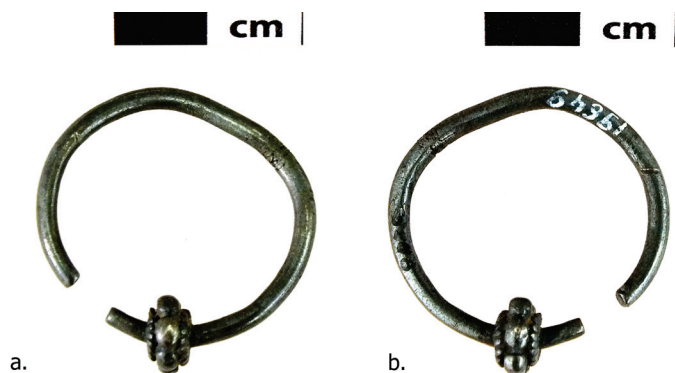


Fig. 2/a-b. Cercel cu mulură de granule (fotografii S. Oța).

pe aceeași linie cu cele din partea superioară a mulurilor (D mulurii 1=7,7 mm; L mulurii 1=8,5 mm). De o parte și de alta a sa, în jurul verigii a fost înfășurată sârmă filigranată pentru o mai bună stabilitate a decorului. Cea de-a doua grupă de muluri laterale a fost realizată similar cu precedenta (D mulurii 2=7,7 mm; L mulurii 2=8,4 mm). Și aici se observă că în jurul verigii, de o parte și de alta a sa, a fost înfășurată sârmă filigranată. Grupa centrală cuprinde trei muluri paralele și distanțate. A fost realizată similar, cu precedentele, dar este realizată din granule de dimensiuni mai mari. O altă deosebire constă în faptul că văzută din lateral, este în forma unei stele cu șase colțuri. (D. mulurii centrale=13,1 mm; L mulurii centrale=15,5 mm). Întreaga piesă are o greutate de 10,83 grame.

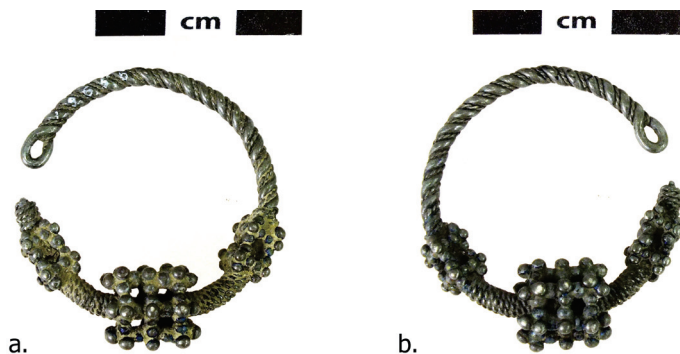


Fig. 3/a-b. Cercel cu muluri de granule (foto S. Oța).

3. Cercel din argint, cu trei grupe de muluri distanțate (Fig. 4/a-b; Pl. I/2; MMB, inv. nr. 19655). Veriga a fost realizată dintr-o sârmă pusă în două și torsionată (D verigii=37,3 mm; D sârmelor torsionate=2,7 mm). La un capăt este o buclă. Printre spațiile libere rezultate din torsionare a fost introdusă sârmă de argint filigranată. Primul decor (din zona mediană a verigii) este realizat dintr-o mulură dublă de granule, distanțate (D mulurii 1=8,00 mm; L mulurii 1=8,00 mm). Văzut din lateral, acesta este în formă de pentagramă. Între aceasta și următorul, în jurul verigii a fost înfășurată sârmă de argint filigranată. Ea mai este observabilă și în partea opusă grupei de muluri. Cel de-al doilea decor (amplasat spre capătul verigii), este realizat similar cu precedentul, cu deosebirea că văzut din profil este în formă de cruce (D mulurii 2=7,5 mm; L

mulurii 2=8,2 mm). Se poate observa că este parțial rupt, cu pierdere de material. În spărtură se poate observa că a fost realizat din granule și nu este turnat. În zona centrală este un alt decor realizat din trei muluri paralele, distanțate, între care sunt lipite alte granule. Pe partea exterioară a celor trei muluri au fost lipite distanțat alte granule. Văzut din profil, decorul are aspectul unei stele cu șase colțuri. D. mulurii centrale=13,2 mm; L mulurii centrale=12,7 mm). Cercele au o greutate de 10,47 grame.

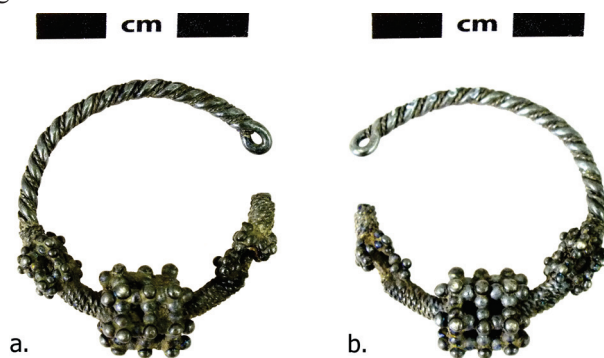


Fig. 4/a-b. Cercei cu muluri de granule (foto S. Oța).

4. Inel (Fig. 5/a-b; Pl. I/4; MMB, inv. nr. 19654). În acest stadiu al investigațiilor, o piesă care ar putea corespunde din punct de vedere al tehnicii de ornamentație, anume granulația, a fost identificată în colecția Muzeului Municipiului București. Este vorba de un inel din argint cu veriga plată (l=4,6 mm; grosime=1,4 mm), rectangulară în secțiune, lipită de chaton. În zona inferioară, pe exterior, are incizate opt linii paralele, distanțate. Între ele sunt alte patru incizii dispuse în formă de X, iar între brațele lor, alte patru mai mici. Tot pe verigă, pe umerii ei, de o parte și de alta a chatonului au fost lipite granule în formă de trapez cu baza în sus. Pe latura scurtă, pentru delimitare, este câte o linie de trei granule de dimensiuni mai mari. Mai jos de ea, la mică distanță este o altă granulă. Trapezul de granule a fost lipit pe o plăcuță de argint, de aceeași formă de trapez. Chatonul este păstrat parțial. Acesta constă într-o casetă, probabil de formă patrată, ornamentat pe margine în tehnica granulației. În interior a avut cel mai probabil o piatră sau o pastilă de sticlă colorată. A fost confecționat dintr-o plăcuță de argint (L=14,5 mm; l=11 mm păstrați) pe marginea căreia a fost lipită perpendicular, o bandă de argint. Pe laturi, în exterior, sunt grupuri de câte patru granule. Piesa are o greutate de 8,18 grame.

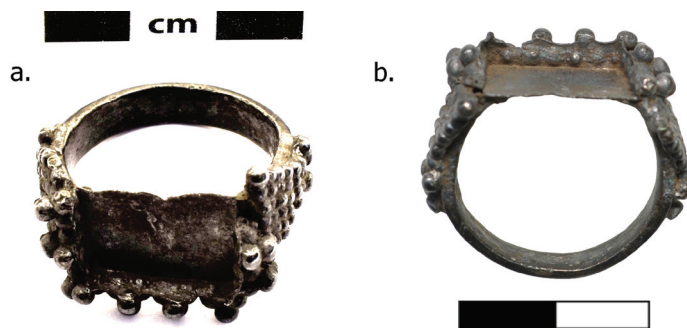


Fig. 5/a-b. Inel decorat cu granule și piatră sau sticlă (a. foto S. Oța; b. foto V. Opreș).

Alte trei **fragmente de pandantive de cercei**⁶ din argint lucrate în tehnica granulației și filigranului au mai fost descoperite în colecția MMB (MMB, inv. nr. 19658/1-3).

1. Fragment de **pandativ al unui cercei** care păstrează și un fragment de verigă pe care a fost înfășurată sârmă de argint filigranată (Pl. II/1). Din pandativ (D aproximativ=18,9 mm; două petale au cadrul îndoit spre interior) se mai păstrează trei petale aproape integral și un fragment dintr-o a patra. A fost confecționat dintr-o foiță de argint decupată, pe care s-au lipit cadre duble de sârmă filigranată. În interiorul fiecărui cadru au fost lipite șase cerculețe de sârmă filigranată, peste care au fost lipite granule (D=2,2 mm). În zona centrală a fiecărei petale este o a șaptea granulă de argint de dimensiuni însă mai mari (D=3,3 mm). Între ele au fost lipite patru șiruri de granule mai mici, păstrate parțial (D granule=1,4 mm). Greutatea sa este de 4,77 grame.

2. Fragment de **pandativ de cercei** din care se mai păstrează doar două petale și cadrul îndoit al celei de-a treia (Pl. II/2). A fost executată similar cu precedenta, deci aparține cel mai probabil aceluiași cercei. Fragmentul de piesă mai păstrează și o bandă de argint din zona mediană a pandativului, decorată cu trei rânduri de granule. Cel central este format din granule mai mari (păstrate în număr de cinci), iar cele laterale mai mici. Greutatea sa este de 4,31 grame.

3. **Bandă de argint** pe care sunt lipite patru granule. Probabil aparține pandativului. Greutatea sa este de 0,50 grame.

Din păcate, acestea nu au locul de descoperire indicat și nici nu au fost menționate în articolul publicat în anul 1931 (Pl. II/1-2). Acestea corespund însă atât ca moment al înregistrării, tehnicii de decor, material și din punct de vedere cronologic cu perechea de cercei. Nu este exclus ca G. Severeanu, dată fiind starea lor fragmentară să nu le mai fi amintit în articolul său din 1931. Este de altfel destul de greu de admis că G. Severeanu ar fi achiziționat două resturi de cercei dacă ele nu ar fi făcut parte dintr-o achiziție a unui lot mai mare de piese.



Fig. 6/a-b. Fragmente din pandativul unui cercei (a. foto S. Oța; b. foto V. Opriș).

6. Am adăugat și aceste fragmente de piese, deoarece în articolul din anul 1931, nu este precizat numărul de cercei. Desigur, aceste bucăți de pandativ sau pandantive trebuie luate în considerare doar cu multă precauție, deși sunt și câteva informații care sugerează că nu este exclus ca ele să fi făcut parte din tezaur.

Cronologia podoabelor este una destul de largă dacă avem în vedere podoabele din tezaur.

Cea mai timpurie piesă din punct de vedere al tipologiei este **cercelul cu mulură** simplă de granule (Fig. 2/a-b). El constituie momentan o raritate în repertoriul descoperirilor de astfel de podoabe în afara Banatului estic și sudic (Cuptoare-Sfogea⁷, Gornea-Căunița de Sus⁸, Șopotu Vechi-Mârvilă⁹). Un astfel de cercel a mai fost găsit doar în județul Covasna, la Zăbala¹⁰ (Pl. II). Cronologia lor este relativ restrânsă și se limitează la secolele XII-XIII pentru actualul teritoriu al României. Din aceeași serie de cercei bizantini utilizați și în timpul celui de-al doilea Țarat Vlaho-Bulgar, mai sunt și exemplarele cu două (Cuptoare-Sfogea¹¹, Șopotu Vechi-Mârvilă¹²) sau trei muluri de granule (Ilidia-Funii¹³). O pereche de astfel de cercei provine și din necropola atribuită populației iase de la Négyszállás¹⁴, din Ungaria. Ele se concentrează în aceeași regiune, anume în Banatul sudic și estic și provin din necropole sau așezări (Ilidia-Funii¹⁵). Decorul cu muluri de granule sau pseudo-granule a mai fost utilizat și în perioadele anterioare, dar de la finalul secolului al X-lea, prin revenirea Bizanțului la Dunărea de Jos și Mijlocie, se poate observa că cerceii aveau să fie confecționați în special din sârme sau bare mai groase, cu decoruri atașate mai mari.

Veriga acestor cercei a avut invariabil aceeași formă pentru toate exemplarele cunoscute de la nordul Dunării. Ea este realizată dintr-o sârmă de argint sau din foiță din același material care învelește un metal mai ieftin.

Pe verigă este introdusă o mulură din granule de argint sau care imită granulele, ea fiind executată în prealabil prin turnare. În unele cazuri, de o parte și de alta a sa, în jurul verigii se înfășura sârmă filigranată, pentru a împiedica alunecarea mulurii. Prezența acestui decor este observabilă mai demult la bijuteriile balcanice, dar în cele mai multe cazuri el se folosea în asociere cu altele (cel mai adesea apare în asociere cu pandantiv din granule în formă de strugure¹⁶, pandantiv în formă de măciucă¹⁷). În secolele XII-XIII se poate observa că s-a renunțat de regulă la ele, mulurile, simple sau duble, fiind executate ca decor principal¹⁸ sau flanchează alte modele de pandantive (sferice¹⁹, biconice²⁰, ansambluri de muluri din granule,

7. Uzum 1987, p. 295, Fig. 3/b; p. 296.

8. Uzum 1981, p. 184, 208, Fig. 12; Țeicu, Lazarovici 1996, p. 81, 84, 86, Fig. 51./M. 5, M. 44c.

9. Țeicu 2003, p. 28, 56, Fig. 15/16; p. 57, Fig. 16/3. Pentru rezolvarea inadvertențelor din articolele semnate de către D. Țeicu cu privire la inventarul mormântului 27 de la Șopotu Vechi-Mârvilă, vezi Oța 2008, p. 290, Pl. 106/16.

10. Szekely 1993-1994 (1994), p. 279, 294, 7/9. Ábra.

11. Țeicu 1998, p. 134, 135, 160, Fig. 42/7, 11-13.

12. Țeicu 2003, p. 28, 57, Fig. 16/2.

13. Uzum 1988, p. 41, Fig. 6, stânga. Pentru acest subiect legat de decorul cerceilor cu muluri de granule, vezi Oța 2014a, p. 391-410.

14. Selmeczi 2018, p. 218, XII.tábla, M. 478.

15. Oța 2014b, p. 169, Pl. 1/11.

16. De exemplu astfel de piese au fost descoperite la Gâmbaș, Răducăneni, Echimăuți, Obârșia, Timișoara-Cioreni, Dumăștii Vechi, Blandiana-B, Tarcea, Alba Iulia-Izvorul Împăratului și Stația de Salvare, Cluj-Napoca-Strada Zápolya, Alcedar, Brănești, Oradea-Cazarma Husarilor, Cauaceu, Pecica (vezi Oța 2014c)

17. Pentru teritoriul României astfel de cercei au fost descoperiți la Deta, Dinogetia, Alba Iulia și alte piese din Transilvania și Dobrogea (vezi Oța 2014c).

18. Ilidia-Funii, Șopotu Vechi-Mârvilă, Cuptoare-Sfogea, Gornea-Căunița de Sus (Oța 2014, p. 392-393, 406, Pl. 1), Zăbala (Szekely 1993-1994 (1994), p. 279, 294, 7/9. Ábra).

19. Brașov (Lukács 1998, p. 154, Fig. 5, stânga, jos; p. 155).

20. Șopotu Vechi-Mârvilă (Țeicu 2003a, p. 27, 56, Fig. 15/13), Craiova-Făcăi (Dumitriu 2001, p. 118, Taf. 50/3), Svinița (Oța 2013, p. 412, 413, 435, Pl. 7/1-4), Cuptoare-Sfogea (Țeicu 1998, p. 136, 163, Fig. 45/1-2),

mai complexe, duble²¹ sau triple²² etc.).

Cercei cu veriga din sârmă pusă în două și torsionată, decorați cu muluri duble și triple de granule vor fi analizați prin prisma caracteristicilor elementelor componente, anume veriga și decorurile.

Ceva mai târzie este perechea de **cercei cu veriga din sârmă torsionată**²³. Pentru a putea încadra din punct de vedere cronologic acești cercei, este necesară analiza tipului verigii și a pandantivelor care o ornamează.

Astfel de verigi ale cerceilor au fost destul de utilizate în special din a doua jumătate a secolului al XIII-lea și până în cel de-al XV-lea (Pl. IV). Ele au fost găsite la exemplare diverse de cercei, dar în special la cei cu trei pandantive sau ornamente pe verigă (Brașov²⁴, Voinești²⁵, Olteni²⁶, Cuptoare-Sfoge²⁷, Svinița²⁸, Cotul Morii-Popricani²⁹, Schineta³⁰, în România, la Dolișe³¹, Mihailovgrad/Montana³², Skravena³³, Krumovo³⁴ în Bulgaria, la Vinča³⁵, Vrșac³⁶, Ritopek³⁷, Zaječar³⁸, Dobri Dol³⁹, Dubovac⁴⁰ și exemplare cu loc de descoperire necunoscut, aflate în colecția Muzeului Național din Belgrad⁴¹, în Serbia, în muzee din Bulgaria⁴² și la Prilep-Markovi Kuli⁴³ și Skopje⁴⁴ în Macedonia).

Mulurile duble sau triple de granule sunt și ele destul de cunoscute și apar în diverse variante, atât pe teritoriul României, Ungariei cât și în Serbia sau Bulgaria. Ele au fost observate

Voinești (Teodor 1961, p. 253, 254, Fig. 17/7-8). Astfel de piese au mai fost descoperite și la Vinča, așa-zisul tezaur târziu de la Tokaj și Skopje (pentru mai multe detalii vezi Oța 2013).

21. Sucidava-Celei (Toropu, Tătulea 1987, p. 201, Fig. 62/1, stânga), Drobeta-Turnu Severin (Bărcăcilă 1959, p. 780, Fig. 3/1-3, 7; p. 781), Târgu Trotuș-Țarna Nouă (Artimon 2003, p. 366, Fig. 68/2, 4, 9, 11, 13), București-Bârzești (Panait, Ștefănescu 1992, p. 153, Fig. 4, jos; p. 154, 156, Pl. 2/M. 34; Panait, Ștefănescu 1993, p. 533, 534, Fig. 4/4, 5), Retevoiești (Popescu, Rosetti 1959, p. 712, 713, Fig. 14/8), Măicănești-Străulești (Panait 1964, p. 227, Fig. 5, sus, centru; Constantiniu, Panait, Cristache-Panait 1965, p. 212-213, Fig. 113/1), Vaslui-Curțile Domnești (Alaiba 2007b, p. 121).

22. Vadul Anei (Dumitriu 2006, p. 346).

23. Mulțumim pentru sprijin colegei de la Institutul de Arheologie din Belgrad, doamna Vesna Bikić.

24. Lukács 1998, p. 154, Fig. 5, rândul 2 și 3, dreapta; p. 155.

25. Teodor 1961, p. 254, Fig. 7/6; p. 255.

26. Rosetti 1972, p. 9, 10, 12, Fig. 24; p. 13, Fig. 25.

27. Țeicu 1998, p. 137, 163, Fig. 45/5-6.

28. Dumitriu 2001, p. 136, Taf. 112/1-2.

29. Neamțu 1961, p. 284, Fig. 1/1-2; p. 285, Fig. 2/1-2.

30. Alaiba 2007a, p. 24, Fig. 13; p. 25, 26, Fig. 14-19; p. 27, 28.

31. Pavlova 2007, p. 47, Cat. nr. 6.1, 6.2.

32. Aleksandrov 1984, p. 31, 32, 33, Obr. 3/a-c.

33. Agrè 1990, p. 23, Obr. 14.

34. Pavlova 2007, p. 75, Cat. nr. 15.11.

35. Ćorović-Ljubinković 1954, p. 87, Sl. 11; Milošević 1990, p. 154-155, Cat. nr. 251.

36. Ćorović-Ljubinković 1954, p. 87, Sl. 12.

37. Milošević 1990, p. 155, Cat. nr. 252.

38. Ćorović-Ljubinković 1954, p. 85, Sl. 6, 7; p. 86, Sl. 8.

39. Trivunac-Tomić 1962, p. 192, Sl. 11; Milošević 1990, p. 166, Cat. nr. 273.

40. Birtašević 1961, p. 27, Tab. I/1-2, 2a; p. 41.

41. Ćorović-Ljubinković 1954, p. 86, Sl. 10; p. 88, Sl. 14; p. 89, Sl. 15; Milošević 1990, p. 156-158, Cat. nr. 254-257.

42. Pavlova 2007, p. 74, Cat. nr. 15.5; p. 75, Cat. nr. 15.8, 15.11.

43. Maneva 1992, p. 195, T. 21/58/50.

44. Maneva 1992, p. 49, 222, T. 21/C/a-b.

ca având rol atât ca decor central (Târgu Trotuș-Țarna Nouă, Drobeta-Turnu Severin-Termele Romane, Vaslui, București-Bârzești, Retevoiești, Măicănești-Străulești, Vadu Anei, Țifești, Sucidava-Celei, Colecția Istrati-Capșa din Drobeta-Turnu Severin, tezaurul de la Cotul Morii-Popricani), cât și ca decor secundar (Tezaurul de la Brașov, Piese din colecția Pongrácz a Muzeului Național al Banatului, tezaurul de la Olteni), flancând un pandantiv central. Mai rar au fost găsite pe cercei ca unic decor (Orașul de Floci sau un exemplar din colecția Muzeului de Istorie din Târgoviște). De asemenea, decorul mai apare și pe cercei în formă de semn de întrebare, descoperiți în special în Serbia (Dubovac⁴⁵), Bulgaria (Pernik⁴⁶, Silistra⁴⁷, Lukovit⁴⁸) și Ungaria (Négyszállás⁴⁹). În Serbia au chiar mai multe astfel de muluri paralele și distanțate⁵⁰.

Tipul de verigi utilizat pentru montarea decorului din muluri de granule este și el destul de variat. Având în vedere că s-a putut observa că de la o regiune la alta și de la o perioadă la alta modelele de verigi au variat și au avut o răspândire destul de limitată, putem spune doar că cel mai probabil decorul a fost utilizat atât pe exemplare confecționate în zona balcanică, cât și la cele din Moldova.

Se poate observa că în acest stadiu al cercetării, perechea de cercei din județul Prahova constituie un unicat. Dacă verigile utilizate sunt relativ comune și se întâlnesc cu predilecție pentru exemplare cu trei pandantive sau trei grupuri de muluri din veacurile XIII-XV, combinația de trei grupuri de muluri paralele și distanțate constituie o excepție. Chiar și exemplarele cu trei rânduri de muluri de granule paralele care formează un singur pandantiv constituie în acest stadiu al cercetării o raritate. Ele au fost descoperite momentan la un cercel din tezaurul de la Cotul Morii Popricani⁵¹.

Per ansamblu, se poate observa destul de ușor că acest tip de decor (muluri de granule duble distanțate sau chiar triple) este specific în special spațiului românesc și balcanic, din secolele XIII-XV/XVI. Cele mai multe exemplare până în prezent au fost identificate în Țara Românească, Moldova, Serbia estică și Bulgaria vestică.

Inelul este un exemplar relativ comun ca tehnică a execuției și a formei. Chatonul, rectangular decorat pe margine cu grupuri de câte patru granule, are numeroase analogii, ca de exemplu un exemplar descoperit în tezaurul de la Macoviște⁵², Kardoskút (satul medieval Fecskés)⁵³, Craiova-Fântâna Obedeanu⁵⁴. Trebuie precizat însă că chatonul se confecționează de regulă după forma pastilei de sticlă sau a pietrei, și din această cauză putea avea forme diverse (circulare, ovale, pătrate, dreptunghiulare).

45. Birtašević 1961, p. 27, Tab. I/3-4; p. 41.

46. Vladimirov 2019, p. 50.

47. Vladimirov 2019, p. 50, 52.

48. Stančev, Načeva 1960, p. 80, 92, Obr. 11/99; Vladimirov 2019, p. 53.

49. Selmeczi 1992, p. 42, 111, VII.tábla, M. 180/38, stânga.

50. Este vorba despre exemplare din vechile colecții ale Muzeului Național al Serbiei și al căror loc de descoperire nu este cunoscut. Piesele au fost datate generic în secolele XIV-XV (Milošević 1990, p. 162-165)

51. Neamțu 1961, p. 284, Fig. 1/9; p. 286, 287, Fig. 3/1.

52. Uzun 1984, p. 513, Fig. 3/a.

53. Mulțumim pentru informație colegului Zoltán Rózsa.

54. Dumitriu 2001, p. 119, p. Taf. 89/9.

Decorul realizat din granule, pe umerii verigii este ceva mai rar întâlnit în secolele XII-XIII. El este de regulă triunghiular și a fost observat la un exemplar descoperit la Trnjane⁵⁵, Beograd⁵⁶ și Romula⁵⁷, pe același model de inele, anume cu veriga lipită de chatonul decorat cu sticlă colorată sau cu o piatră.

Decorul cu granule sau pseudo-granule pe umerii verigii este însă unul mai timpuriu, și se poate observa că este frecvent în veacul al XI-lea, dar are dimensiuni reduse și se limitează la un număr mic de rânduri de granule, în general între două și patru (Odărca⁵⁸, Veliko Gradište⁵⁹) sau pseudo-granule (Hodoni-Pocioroane⁶⁰).

Cronologia acestor piese este destul de diversă, ele putând fi datate în funcție de context fie în secolele XII-XIII, fie mai târziu, anume în secolele XIV-XV. Dacă la sudul fluviului ele sunt de regulă mai timpurii, la nordul său sunt relativ târzii, anume al doilea interval cronologic menționat.

Ar mai fi de spus că ornamentarea cu granule a umerilor verigii a fost observată pe mai multe modele de inele⁶¹, ca de exemplu la cele cu un chaton simplu, decorat cu piatră sau sticlă colorată (ornamentat sau nu cu filigran, ca de exemplu la piese din cimitirul de la Isaccea⁶², Niš⁶³, Trnjane⁶⁴) sau la inele în formă de cupolă, precum exemplarele de la Dinogetia⁶⁵, Demir Kapija⁶⁶, Prčevo⁶⁷, Čečan⁶⁸, Trnjane⁶⁹, Svinjarevci⁷⁰.

Fragmentele de cercei (Pl. II/1-2) sunt foarte asemănătoare cu cele descoperite în tezaurul de la Olteni (Pl. II/3). Diferența între ele constă în modul de decorare a benzii dintre cele două jumătăți ale pandantivului central. Dacă avem în vedere acest model de decor, putem spune că fragmentele aparțin cel mai probabil sfârșitului veacului al XIII-lea sau secolului următor. Un exemplar mai timpuriu ale cărui petale care formează pandantivul au un decor realizat din șapte granule, din care una în centru este descoperit la Krumovo⁷¹ și la Doliște⁷² în Bulgaria. Aici lipsesc însă benzile decorate cu granule dintre petale, iar veriga este din bară simplă, ceea ce indică o datare mai timpurie a piesei, anume, cel mai târziu mijlocul secolului al XIII-lea, ca moment al execuției.

Un alt element de decor care trebuie avut în vedere îl reprezintă liniile de granule care vin de la baza petalelor spre partea superioară și care le despart. Astfel de motive decorative au fost

55. Marjanović-Vujović 1984, p. 25, Tabla VIII/G. 126.

56. Marjanović-Vujović 1988, p. 22, Sl. 10; p. 39, 41, Tabla I/G. 41/12.

57. Piesă inedită. Mulțumim domnilor Gh. Popilian și M. Negru pentru informație.

58. Doncheva-Petkova 2005, p. 121, Obr. 15/376; p. 123, 228, 386, Tab. CXXXVI/G. 376/29.

59. Bikić 2010, p. 106, 107, Sl. 80/4.

60. Bejan, Moga 1979, p. 159, 164, Fig. 4/16.

61. Este vorba de inele al căror chaton a fost desprins de pe verigă, precum în cazul exemplarelor de la Bogojevo (Stanojev 1989, p. 25, 29, Fig. 147, 148), Niš (Erčegović-Pavlović 1976, p. 91, T. VI/5)

62. Dumitriu 2001, p. 109, 110, Taf. 18/3, 4.

63. Erčegović-Pavlović 1976, p. 91, T. VIII/3.

64. Marjanović-Vujović 1984, p. 87, 88, Sl. 187.

65. Dumitriu 2001, p. 104, Taf. 14/ 5, 6, 7, 11.

66. Jovanović 1988, p. 268, Sl. 19.

67. Jovanović 1988, p. 265, Sl. 15.

68. Jovanović 1988, p. 265, Sl. 16.

69. Marjanović-Vujović 1984, p. 93, Sl. 207.

70. Jovanović 1988, p. 266, Sl. 20.

71. Pavlova 2007, p. 55, Cat. nr. 10.2.

72. Pavlova 2007, p. 48, Cat. nr. 6.1. Aici sunt doar cinci granule care înconjoară la mică distanță o șasea.

observate pe o pereche de cercei descoperită la Korbovo (Pl. II/4)⁷³, Dubovac⁷⁴ (Serbia), Olteni (Pl. II/3)⁷⁵ (România) și Baniska⁷⁶ (Bulgaria).

Trebuie menționat că în secțiune se observă că lângă fragmentul de pandantiv bucata de verigă păstrată este simplă și subțire. Aceasta demonstrează că ornamentul sferic aparține cercelului care avea veriga din sârmă torsionată, deoarece dacă era din bară simplă, ea ar fi fost mult mai groasă. Se poate observa că în general la cerceii cu trei pandantive fie au o verigă din bară simplă groasă, bară rectangulară în secțiune și torsionată (nu este cazul la aceste exemplare) sau din sârmă pusă în două pe o anumită porțiune și torsionată pe segmentul în care este pliată. În acest din urmă caz, în pandantive este introdus doar acel fragment de verigă rămas netorsionat.

Având în vedere caracteristicile mai sus menționate, fragmentele de pandantiv au aparținut unui cercel sau eventual unei perechi de cercei a căror verigă a fost realizată din sârmă torsionată. Dacă avem în vedere și această caracteristică, precum și modul de execuție al pandantivului păstrat, putem spune că cel mai probabil piesa aparține veacului al XIV-lea. Cel mai timpuriu poate fi datată confirm tipologiei verigii spre sfârșitul celui de-al XIII-lea, dar analogiile privind modul de execuție indică faptul că avem de-a face cel mai probabil cu o piesă confecționată în cursul veacului al XIV-lea.

Tehnica de analiză⁷⁷

Analizele pentru identificarea compoziției chimice a probelor au fost efectuate utilizând tehnica Fluorescenței de Raze X (XRF), aplicată cu ajutorul unui spectrometru Tracer S1 Titan produs de Bruker. Aparatul este dotat cu un anod de rodiu (Rh) și are o rezoluție foarte bună pentru domeniul de energii aparținând metalelor tranzitionale (de la Scandiu la Zirconiu), de aproximativ 120 eV. Rezoluția excelentă este dată de detectorul Silicon Drift Detector (SDD), poziționat în spatele tubului emițător, la un unghi de aproximativ 45° în raport cu fascicolul de raze X emise, pentru a înregistra razele X caracteristice emise de probă și a minimiza efectul tubului.

Fascicolul de raze X emise de anodul aparatului trece printr-un colimator înainte de a iradia proba selectată. Rolul colimatorilor este de a da o formă circulară fascicolului emis, care conform producătorului, la suprafața probei are o formă circulară cu un diametru de 8 mm.

Fiecare probă a fost analizată în două puncte semnificative, în funcție de elementele din care era compusă (verigă, monturi/pandantive, chaton). În urma prelucrării spectrelor înregistrate s-au obținut date referitoare la elementele chimice care intră în compoziția pieselor, cât și a concentrației lor.

Interpretarea rezultatelor obținute

Analizele relevă prezența unor elemente care par a face parte din patina probelor, cum ar fi fier, siliciu, titan și sulf. Concentrațiile ridicate în care se găsesc aceste elemente exclud prezența lor în cadrul aliajului din care sunt realizate podoabele.

Toate piesele sunt realizate din aliaje de argint în combinație cu cupru, în vreme ce, câteva

73. Milošević 1990, p. 158, Cat. nr. 258. Piesele au fost datate în cursul secolului al XIV-lea.

74. Birtašević 1961, p. 27, tab. I/1-2, 2a.

75. Dumitriu 2001, p. 130, Taf. 42/1-2.

76. Pavlova 2007, p. 65, Cat. nr. 13.1.1.

77. Rezultatele obținute sunt prezentate în Tabelul 1.

probe prezintă și urme de aur. Una dintre explicațiile prezenței aurului ar putea fi, că argintul folosit a provenit direct din mină, aflându-se la prima prelucrare, în vreme ce, pentru cele unde aurul lipsește, este posibilă o eventuală retopire și reprelucrare, proces prin care urmele acestui metal s-au pierdut. De asemenea, proveniența materiei prime din locuri diferite, este certă.

Piesa-parte analizată	Ag	Cu	Au	Pb	Zn	As	Ni	Mn	Bi	Hg	Fe	Si	Sn	Ti	S
19654 – inel verigă	79.36	5.03	1.42	2.05	0.05	nd	0.09	nd	0.24	nd	nd	2.84	nd	nd	7.44
19654 - montura	77.78	3.58	1.04	1.51	0.49	nd	0.09	nd	0.21	nd	3.54	6.29	1.08	0.13	4.17
19658 – cercel 1 cu fragment verigă	84.46	3.27	1.62	1.1	0.14	nd	0.1	nd	nd	0.02	1.24	3.55	nd	0.06	3.97
19658 – cercel 2 fragmentat	86.13	3.73	1.44	0.83	0.16	nd	0.09	nd	nd	0.02	0.97	2.42	nd	nd	3.81
19649 – veriga	93.41	1.35	1.24	0.49	0.09	nd	0.14	nd	nd	nd	nd	1.27	nd	nd	1.59
19649 – floare	87.79	1.88	1.25	0.48	0.08	0.71	0.11	nd	nd	nd	0.9	2.65	nd	nd	3.51
19653 veriga	88.48	3.83	nd	0.35	0.06	0.11	nd	nd	0.64	nd	0.76	1.99	nd	nd	2.08
19653 – montura 1 mică	77.79	5.39	nd	0.93	0.09	0.11	0.11	nd	1.01	0.02	1.88	3.61	4.38	nd	4.61
19653 – montura 2 mare	77.34	5.42	0.34	0.55	0.08	nd	0.09	nd	1.07	0.02	2.18	4.52	3.91	0.09	4.36
19653 – montura 3 mică	75.14	5.19	nd	0.49	1.16	nd	0.08	nd	0.81	0.04	3.13	6.47	4.26	0.12	3.08
19655 – veriga	87.76	3.34	nd	0.28	0.07	0.13	0.13	nd	0.49	nd	0.63	1.95	nd	nd	4.69
19655 – montura 1	72.97	5.24	nd	0.06	0.13	nd	0.10	0.02	0.66	nd	3.69	6.52	4.66	0.12	4.88
19655 – montura 2 mare	74.88	5.75	nd	0.02	0.05	nd	0.10	0.01	0.67	nd	3.50	6.02	2.92	0.14	4.94
19655 – montura 3 mică	76.63	5.08	nd	0.04	0.38	nd	0.12	0.02	0.71	nd	3.36	5.72	4.25	0.14	2.63

Tab. 1. Rezultatele analizelor XRF asupra obiectelor discutate în acest studiu (nd=nedetectat)

Au fost analizate puncte diferite pe probe, pentru a se studia dacă monturile provin din aliaje diferite. Pentru podoabele cu numerele de inventar 19654 (inel, Fig. 5), 19658 (fragmente cercei, Fig. 6) și 19649 (cercel, Fig. 2) valorile obținute, pe fiecare probă în parte, sunt destul de apropiate ca valori, luând în considerare, pentru cercelul cu nr. inv. 19649 (Fig. 3), și valorile ceva mai mari pentru elementele care fac parte din patina probei. Astfel, aceste piese, este foarte probabil să fi fost realizate din același tip de aliaj. Perechea de cercei cu numerele de inventar 19653 (cercel, Fig. 3) și 19655 (cercel, Fig. 4) prezintă valori relativ asemănătoare pentru verigi, în vreme ce pentru monturi se observă diferențe importante. Rezultatele obținute după analiza monturilor sunt puternic influențate de patina specifică, valorile pentru elementele principale variind destul de mult. Totuși, dacă prezența contaminanților este ignorată, valorile concentrațiilor pentru elementele principale, se aseamănă foarte mult între ele sugerând faptul că monturile au fost realizate din același aliaj precum verigile. Spectrele înregistrate pe monturi relevă prezența staniului. Foarte posibil ca acest element să fi fost folosit pentru a lipi între ele granulele din care au fost confecționate.

Toate podoabele analizate prezintă concentrații măsurabile sau urme de bismut. Prezența acestui element în compoziția probelor poate reprezenta un punct de plecare către identificarea sursei materiei prime utilizate.

Concluzii

Descoperirea în județul Prahova a acestui tezaur este extrem de importantă deoarece completează repertoriul de piese balcanice din sudul României, în special cu modele de podoabe despre care nu se cunoștea că au fost găsite în această regiune. Faptul că în prezent perechea de cercei cu verigă din sârmă de argint torsionată, a fost identificată în teritoriul județului Prahova, poate indica pe de o parte schimburi comerciale cu spațiul balcanic. De asemenea, nu trebuie exclus ca podoabele să fi ajuns aici în urma refugierii unui grup de populație sud-dunăreană ca

urmare a evenimentelor de la sudul fluviului. O altă variantă este aceea a unui jaf într-un loc neprecizat și îngroparea aici a pieselor de podoabă.

Numărul mic de piese care formau tezaurul ar putea la o primă vedere să sugereze că provin dintr-un posibil mormânt, distrus. Cronologia podoabelor care se întinde pe o perioadă destul de lungă de timp, din veacul al XII-lea până în cel de-al XIV-lea, ne face să abandonăm această ipoteză.

Perechea de cercei decorată cu pandantive din muluri de granule este și ea destul de rară în spațiul actual al României. Dacă decorurile laterale sunt ceva mai des întâlnite, în diverse poziții pe cercei⁷⁸ cel din trei muluri este extrem de rar, fiind observabil doar pe un cercel din tezaurul de la Cotul Morii-Popricani⁷⁹. Modelele de verigi diferite utilizate pentru fixarea acestor muluri duble sau triple, demonstrează că ele au fost produse în mai multe regiuni ale sud-estului European, la momente diferite pe o perioadă de timp ce se întinde din veacul al XIII-lea până în secolul al XV-lea și posibil pe alocuri chiar și în cel de-al XVI-lea.

Dacă avem însă în vedere cronologia pieselor, precum și modul lor de confecționare, cel mai probabil este vorba de o acumulare de piese databile cel mai probabil în cursul secolelor XIII-XIV. În mod clar, putem extinde această cronologie și în veacul al XII-lea, dar este mai puțin probabil, deoarece cercei cu mulură de granule au circulat și în secolul al XIII-lea, în timpul celui de-al doilea Țarat Vlaho-Bulgar, arta prelucrării metalelor prețioase după modele bizantine din secolele XI-XII, păstrându-se încă și la începutul celui următor.

Bibliografie/Bibliography

Agrè 1990: D. Agrè, *Mogila No. 1 ot nekropola Kraj selo Skravena, Botevgradsko*, Arheologija Sofja, 32, 3, 1990, p. 17-31.

Alaiba 2007b: R. Alaiba, 2. *Schinetea, comm. de Dumești, dép de Vaslui; 1982*, în *Monnaies et parures du Musée Départemental "Ștefan Mare" de Vaslui*, V. M. Butnariu (ed.), Iași, 2007, p. 15, 21-53.

Alaiba 2007b: R. Alaiba, 6. *Vaslui, dép. De Vaslui*, în *Monnaies et parures du Musée Départemental "Ștefan cel Mare" de Vaslui*, V. M. Butnariu (ed.), Iași, 2007, p. 121-122.

Aleksandrov 1984: G. Aleksandrov, *Srednovjekovno bălgarsko săkrovište ot Mihailovgrad*, Arheologija Sofia, 26, 1, 1984, p. 29-38.

Artimon 2003: Al. Artimon, *Orașul Medieval Troțuș în secolele XIV-XVII. Geneză și evoluție*, Bacău, 2003.

78. Acesta se întâlnește în zona centrală, flancat de unul (București-Bârzești, Măicănești-Străulești, Enisala, Vaslui-Curțile Domnești, Retevoiești) sau două decoruri (Sucidava-Celei, Drobeta Turnu Severin-termele Romane și Colecția Istrati-Capșa, Târgu Troțuș, Țifești). Uneori el poate avea și rol auxiliar, aflat în lateralul pandantivului central (Timișoara-Colecția Pongrácz și Olteni). De asemenea mai apare și pe cercei în formă de semn de întrebare, ca de exemplu la o pereche din necropola de la Gruia, județul Mehedinți (Stuparu 1985, p. 136, 2. Foto 2, dreapta sus; p. 138, 142), ori pe cercei, fără alte decoruri precum la Orașul de Floci (Chițescu et alii 1979, p. 228, 233, Fig. 18/8) și un exemplar din colecția Muzeului din Târgoviște (Georgescu 1973, p. 182, 189, Pl. 1/8). Un caz aparte îl constituie exemplarele de la Suceava, unde pe verigă au fost introduse câte trei astfel de pandantive sau muluri duble (Mareșet alii 2008, p. 294, 403, Pl. 65, sus). Pentru alte amănunte și literatura aferentă vezi Oța 2012, p. 269-292 și Oța 2014, p. 391-410.

79. Neamțu 1961, p. 284, Fig. 1/9; p. 286, 297, Fig. 3/1.

- Bărcăcilă 1959:** Al. Bărcăcilă, *Monede, podoabe de metal și fragmente ceramice de la termele Drubetei și din cimitirul medieval suprapus*, MCA, 5, 1959, p. 769–794.
- Bejan, Moga 1979:** A. Bejan, M. Moga, *Necropola feudală timpurie de la Hodoni (jud. Timiș)*, Tibiscus, 5, 1979, p. 155–168.
- Bikić 2010:** V. Bikić, *Vizantijski nakit u Srbiji. Modeli i nasleđe*, Beograd, 2010.
- Birtašević 1961:** M. Birtašević, *Zbirka srednjevekovnog I kasnog narodnog nakita iz Dubovca*, RadVM, 10, 1961, p. 25–48.
- Chițescu et alii 1979:** L. Chițescu, N. Conovici, R. Lungu, A. Păunescu, V. Rădulescu, *Cercetări arheologice la Piuța Petrii (Orașul de Floci), jud. Ialomița*, CA, 3, 1979, p. 199–246.
- Ćorović-Ljubinković 1954:** M. Ćorović-Ljubinković, *Naušnice T.Z. Tokajskog tipa*, RadVM 3, 1954, p. 81–93.
- Constantiniu, Panait, Cristache-Panait 1965:** M., Constantiniu, I. P., Panait, I. Cristache-Panait, *Șantierul arheologic Băneasa-Străulești*, CAB, 2, 1965, p. 75–237.
- Doncheva-Petkova 2005:** L. Doncheva-Petkova, *Odărți. Nekropoli ot XI vek*, Tom 2, Sofia, 2005.
- Dumitriu 2001:** L. Dumitriu, *Der Mittelalterliche Schmuck des Unteren Donaugebietes im 11.-15. Jahrhundert*, București, 2001.
- Dumitriu 2006:** L. Dumitriu, *Objets de parure de la nécropole de Vadu Anei*, CA 13, 2006, p. 341–362.
- Ercegović-Pavlović 1976:** S. Ercegović-Pavlović, *Srednjovekovna nekropola u Nišu*, Starinar, ns, XXVII, 1976, p. 83–100 și T.I-XVI.
- Georgescu 1973:** M. Georgescu, *Podoabe din epoca feudală aflate în colecția Muzeului județean Dâmbovița*, Chronica Valachica, 5, 1973, p. 181–193.
- Jovanović 1988:** V. S. Jovanović, *Prilog proučavanju prstena Stefana Prvovenčanog*, în Studenica i vizantijska umetnostoko 1200. Godine, Vojislav Korać (ed.), Beograd, 1988, p. 257–269.
- Lukács 1998:** A. Lukács, *Tezaurul de la Streza-Cârțișoara (jud. Sibiu)*, SCIV(A), 49, 2, 1998, p. 145–156.
- Maneva 1992:** E. Maneva, *Srednovekoven nakit od Makedonija*, Kulturno-Istorisko Nasledstvo na Republika Makedonia, XXVIII, Skopje, 1992.
- Mareș et alii 2008:** I. Mareș, B. P. Niculică, Șt. Dejan, S. Bedreagă, T. Dolenschi, *167. Suceava, jud. Suceava. Punct: Cartier Burdujeni, Siliște (pepinieră)*, CCA, Campania 2007. A XLII-a Sesiune Națională de Rapoarte Arheologice, Iași, 14–16 mai, 2008, CIMEC – Institutul de Memorie Culturală, București, 2008, p. 293–294, 403, Pl. 65.
- Marjanović-Vujović 1984:** G. Marjanović-Vujović, *Trnjane. Srpska nekropola (kraj XI - početak XIII veka)*, Monografija Narodnog Muzeja, 4, Begrade, 1984.
- Marjanović-Vujović 1989:** G. Marjanović-Vujović, *Ranosrednjovekovna nekropola na donjem gradu Beogradske trdjave*, GGB, XXXVI, 1989, p. 17–46.
- Milošević 1990:** D. Milošević, *Nakit od XII do XV veka iz zbirke Narodnog Muzeja*, Narodni Muzej, Beograd, 1990.
- Neamțu 1961:** E. Neamțu, *Obiectele de podoabă din tezaurul medieval de la Cotul Morii, Popricani (Iași)*, ArhMold, 1, 1961, p. 283–293.
- Oța 2012:** S. Oța, *Cercei decorați cu pandantive din granule (secolele XIII–XVI)*, SCIV(A), 63, 3–4, 2012, p. 269–292.
- Oța 2013:** S. Oța, *Cercei decorați cu muluri de granule pe pandantiv (secolele XII–XIV)*, în The Steppe Lands and the World beyond them. Studies in honor of Victor Spinei on his 70th birthday, F. Curta, B. P. Maleon (eds.), Iași, 2013, p. 409–436.
- Oța 2014a:** S. Oța, *Cercei decorați cu muluri de granule pe verigă, descoperiți pe teritoriul României și Banatului Sârbesc (a doua jumătate a secolului al XI-lea – secolul al XVI-lea)*, Istros, XX, 2014, p. 391–410.
- Oța 2014b:** S. Oța, *Podoabe de tradiție bizantină descoperite în așezările rurale și târguri de la nordul Dunării (secolele XI–XIV)*, RA, S. N., X, 1–2, 2014, p. 168–176.

- Oța 2014c:** S. Oța, *Câteva observații privind cerceii cu pandantiv de tip strugure (secolele IX-XI)*, în *Arheologia Mileniului I p. Chr., III, Dunărea Inferioară între stepe și Imperiu* (ed. Bogdan Ciupercă), Ploiești, 2014, p. 279-312.
- Panait 1964:** I. P. Panait, *Contribuții arheologice la cunoașterea satului în secolul al XV-lea pe teritoriul de azi al Bucureștilor*, MIM, 1, 1964, p. 219-228.
- Panait, Ștefănescu 1992:** I. P. Panait, A. Ștefănescu, *Situl Bârzești*, CAB, 1992, 4, p. 147-160.
- Panait, Ștefănescu 1993:** I. P. Panait, Ștefănescu, *Cercetări privind satul Bârzești (sec. XV-XVI)*, MCA, a XVII-a Sesiune Anuală de Rapoarte, Ploiești, 1983 (Partea a II-a), 1993, p. 531-537.
- Popescu, Rosetti 1959:** D. Popescu, D. V. Rosetti, *Săpăturile arheologice de la Retevoiești (r. Curtea de Argeș, reg. Pitești)*, MCA, 6, 1959, p. 703-717.
- Pavlova 2007:** V. Pavlova, *Säkrovišata na srednovekovna Bălgarija. Katalog na izložba*, Regionalen Istoričeski Muzej Varna, 2007.
- Rosetti 1972:** D. V. Rosetti, *Tezaurul de podoabe medievale de la Olteni (Teleorman) și elementele lor bizantine*, BMI, 41, 4, 1972, p. 3-14.
- Selmecezi 1992:** L. Selmecezi, *A Négyszállási I. Számú Íász Temető*, Budapest, 1992.
- Selmecezi 2018:** L. Selmecezi, „*Jászok vagyunk, de magyarok*“. *A Négyszállási II. Sz. Íász temető. A jászok magyarrá válása folyamatának régészeti bizonyítékai*, Jászberény, 2018.
- Severeanu 1931:** G. Severeanu, *Tezaurul din Kalipetrovo (Silistra)*, în *Închinare lui N. Iorga cu prilejul împlinirii vârstei de 60 de ani*, Cluj, p. 388-395.
- Stančev, Načeva 1960:** St. Stančev, I. Načeva, *Srednovekoven balgarski nekropol do Lukovit*, *Izvestija Sofia*, 23, 1960, p. 71-98.
- Stuparu 1985:** C. Stuparu, *Cercetări arheologice asupra așezării și a necropolei feudale din secolele XIV-XV din comuna Gruia, jud. Mehedinți*, *Drobeta*, 6, 1985, p. 135-143.
- Szekely 1993-1994 (1994):** Z. Székely, *A zabolai (Zăbala-România) kora-középkori temető embertani anyaga*, *VMMK*, 19-20, 1993-1994 (1994), p. 277-305.
- Teodor 1961:** D. Gh. Teodor, *Tezaurul feudal timpuriu de obiecte de podoaba descoperit la Voinesti-Iași*, *Arheologia Moldovei*, 1, 1961, p. 245-263.
- Toropu, Tătulea 1987:** O. Toropu, C. Tătulea, *Sucidava Celei*, București, 1987.
- Trivunac-Tomić, 1962:** G. Trivunac-Tomić, *Srebrna Ostava iz Dobrog Dola kod Pirota*, *ZRNM*, *MCMLXII*, 1962, p. 187-205.
- Țeicu 1993:** D. Țeicu, *Necropole medievale (sec. X-XIV) din sudul Banatului*, *Banatica*, 12, 1, 1993, p. 229-272.
- Țeicu 1998:** D. Țeicu, *Banatul montan în evul mediu*, Timișoara, 1998.
- Țeicu 2003a:** D. Țeicu, *Necropola de la Șopotu Vechi*, *Studii Istorice*, Reșița, 2003, p. 23-60.
- Țeicu 2003b:** D. Țeicu, *Observații privind necropola medievală de la Turnu Severin*, *Studii Istorice*, Reșița, 2003, p. 61-71.
- Țeicu 2009:** D. Țeicu, *Arta minoră medievală din Banat*, Timișoara, 2009.
- Uzum 1981:** I. Uzum, *Necropola feudală timpurie de la Gornea-„Căunița de Sus” (județul Caraș-Severin)*, *Banatica*, 6, 1981, p. 181-210.
- Uzum 1984:** I. Uzum, *Un tezaur de podoabe medievale descoperit la Macoviște (comuna Ciuchici, județul Caraș-Severin)*, *Acta MN*, XX, 1984, p. 509-519.
- Uzum 1987:** I. Uzum, *Considerații pe marginea cercetărilor din anii 1983-1985 în necropola feudală timpurie de la Cuptoare-Sfofea (com. Cornea, județul Caraș-Severin)*, *Banatica*, 9, 1987, p. 281-315.
- Uzum 1988:** I. Uzum, *Ilidia, o reședință mai puțin cunoscută a cnezilor români din sudul Banatului*, *RMM.MIA*, 1988, 2, p. 39-44.
- Vladimirov 2019:** G. Vladimirov, *Obeci s forma na băprositelen znak ot srednovekovna Bălgarija (XIII - XIV v.). Za meterialnite sledi ot kumanite i zlatnata orda v kulturata na vtoroto bălgarsko carstvo*, Sofia, 2019.

Lista figurilor și a planșelor / List of figures and plates

Figura 1. Cercei din tezaurul din județul Prahova (după Severeanu 1931).

Figure 1. Earring from the hoard from Prahova county (after Severeanu 1931).

Figura 2/a-b. Cercei cu mulură de granule (fotografii S. Oța).

Figure 2/a-b. Earring with a granule molding (photos by S. Oța).

Figura 3/a-b. Cercei cu muluri de granule (fotografii S. Oța).

Figure 3/a-b. Earring with granule moldings (photos by S. Oța).

Figura 4/a-b. Cercei cu muluri de granule (fotografii S. Oța).

Figure 4/a-b. Earring with granule moldings (photos by S. Oța).

Figura 5/a-b. Inel decorat cu granule și piatră sau sticlă (1. fotografie S. Oța; 2. fotografie V. Opriș).

Figure 5/a-b. Ring decorated with granules and stone or glass (1. photo S. Oța; 2. photo V. Opriș).

Figura 6/a-b. Fragmente din pandantivul unui cercei (1. fotografie S. Oța; 2. fotografie V. Opriș).

Figure 6/a-b. Fragments from the pendant of an earring (1. photo S. Oța; 2. photo V. Opriș).

Planșa I. Tezaurul din județul Prahova. 1. Cercei (MMB, Inv. nr. 19655); 2. Cercei (MMB, Inv. nr. 19655); 3. Cercei (MMB, Inv. nr. 19649); 4. Inel (MMB, Inv. nr. 19654). (desene Simona Mateescu).

Plate I. The hoard from Prahova County. 1. Earring (MMB, Inv. No. 19655); 2. Earring (MMB, Inv. No. 19655); 3. Earring (MMB, Inv. No. 19649); 4. Ring (MMB, Inv. No. 19654). (drawings by Simona Mateescu).

Planșa II. 1-2. Fragmente de la un pandantiv de cercei (MMB, Inv. nr. 16958; desene Simona Mateescu); 3. Cercei din tezaurul de la Olteni (desen Georgiana Ducman); 4. Cercei descoperit la Korbovo, Serbia (după <https://www.facebook.com/archeoserbia/photos/>).

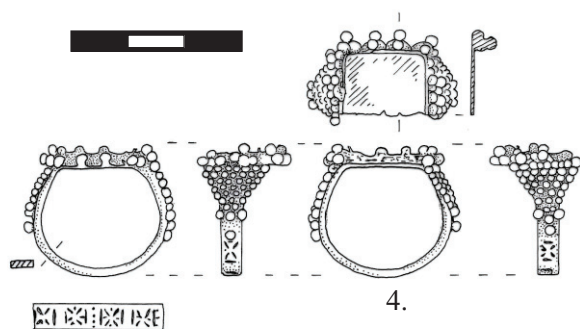
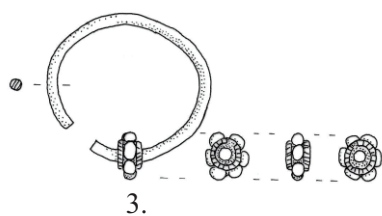
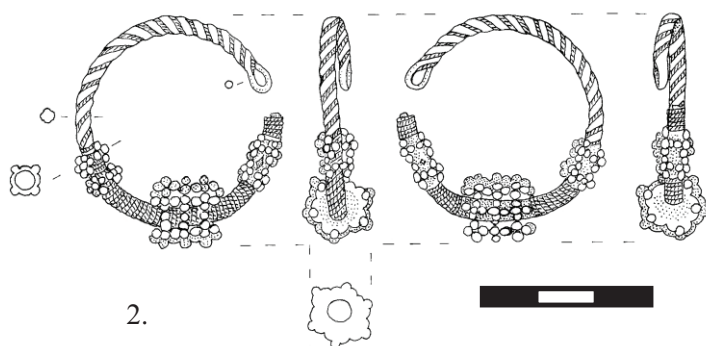
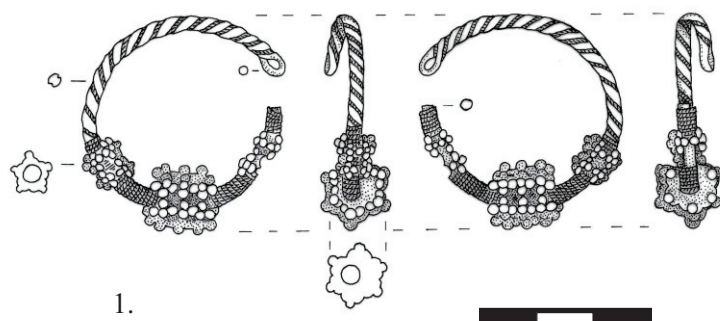
Plate II. 1-2. Fragments from an earring pendant (MMB, Inv. No. 16958; drawings by Simona Mateescu); 3. Earring from the Olteni hoard (drawing by Georgiana Ducman); 4. Earring discovered in Korbovo, Serbia (after <https://www.facebook.com/archeoserbia/photos/>).

Planșa III. Harta cu amplasarea punctelor în care au fost descoperiți cercei decorați cu muluri de granule simple (Suport de hartă oferit de M. Florea, SRTM-30; cartare S. Oța).

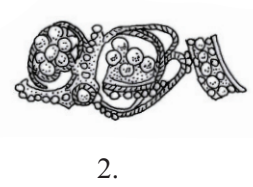
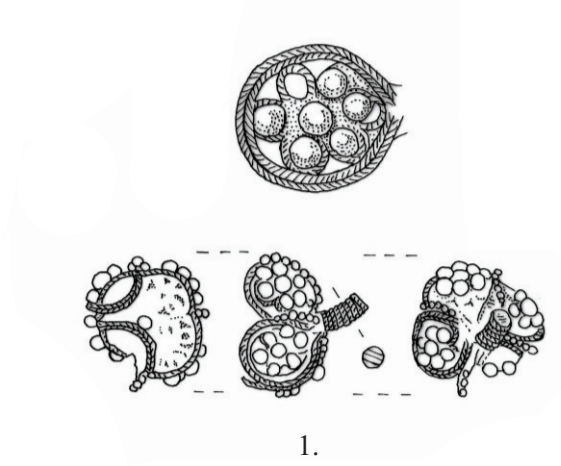
Plate III. Map with the location of the points where the earrings decorated with simple granule moldings were discovered (Map support provided by M. Florea, SRTM-30; S. Oța mapping).

Planșa IV. Cercei cu veriga din sârmă pusă în două și torsionată; punct roșu -cu un capăt simplu (Suport de hartă oferit de M. Florea, SRTM-30; cartare S. Oța); punct galben -cu un capăt îndoit în formă de buclă (cartare S. Oța).

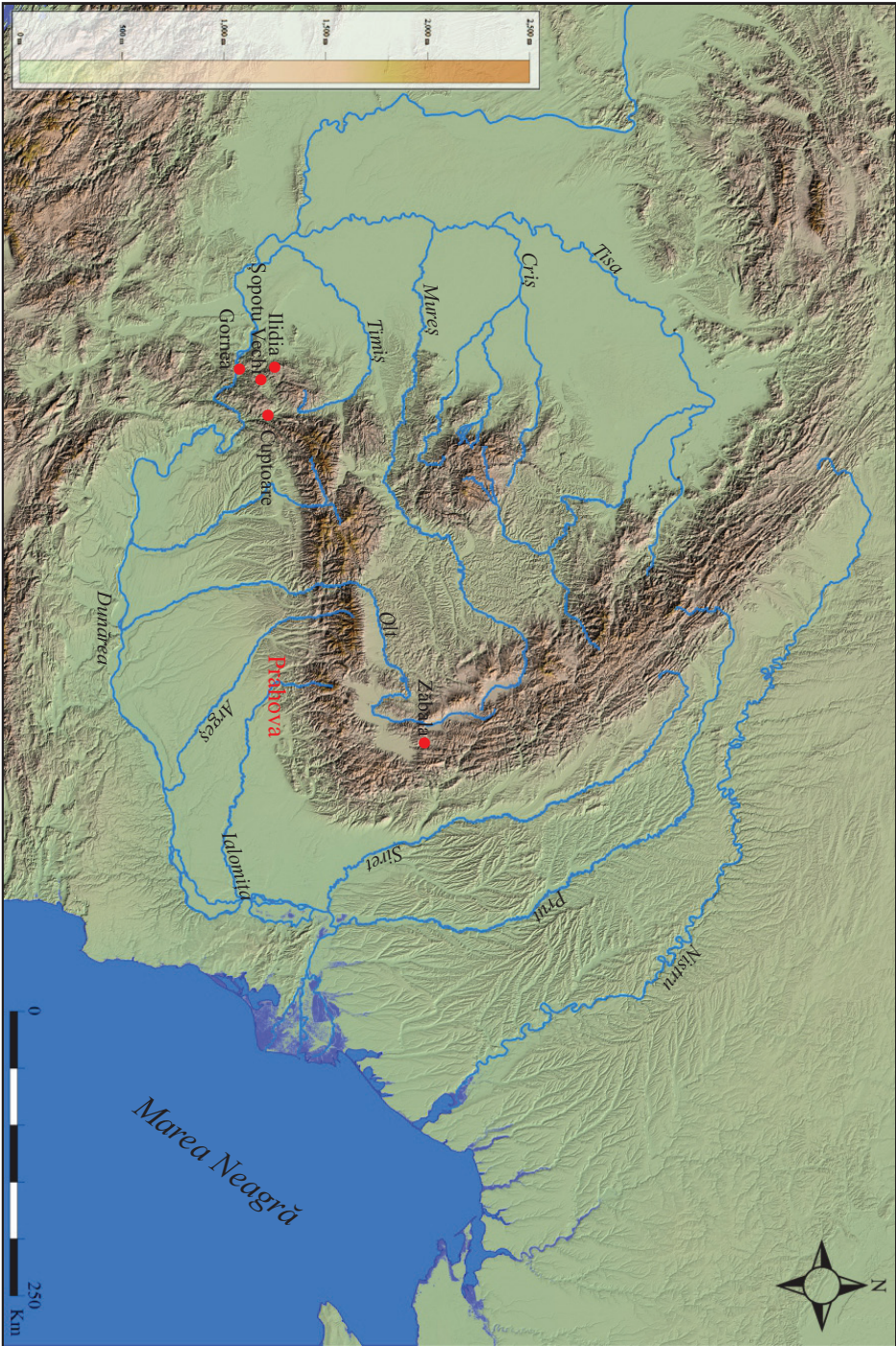
Plate IV. Earrings with doubled and twisted wires; red dot - with a simple end (Map support provided by M. Florea, SRTM-30; mapping S. Oța); yellow dot - with a curved loop-shaped end (S. Oța mapping).



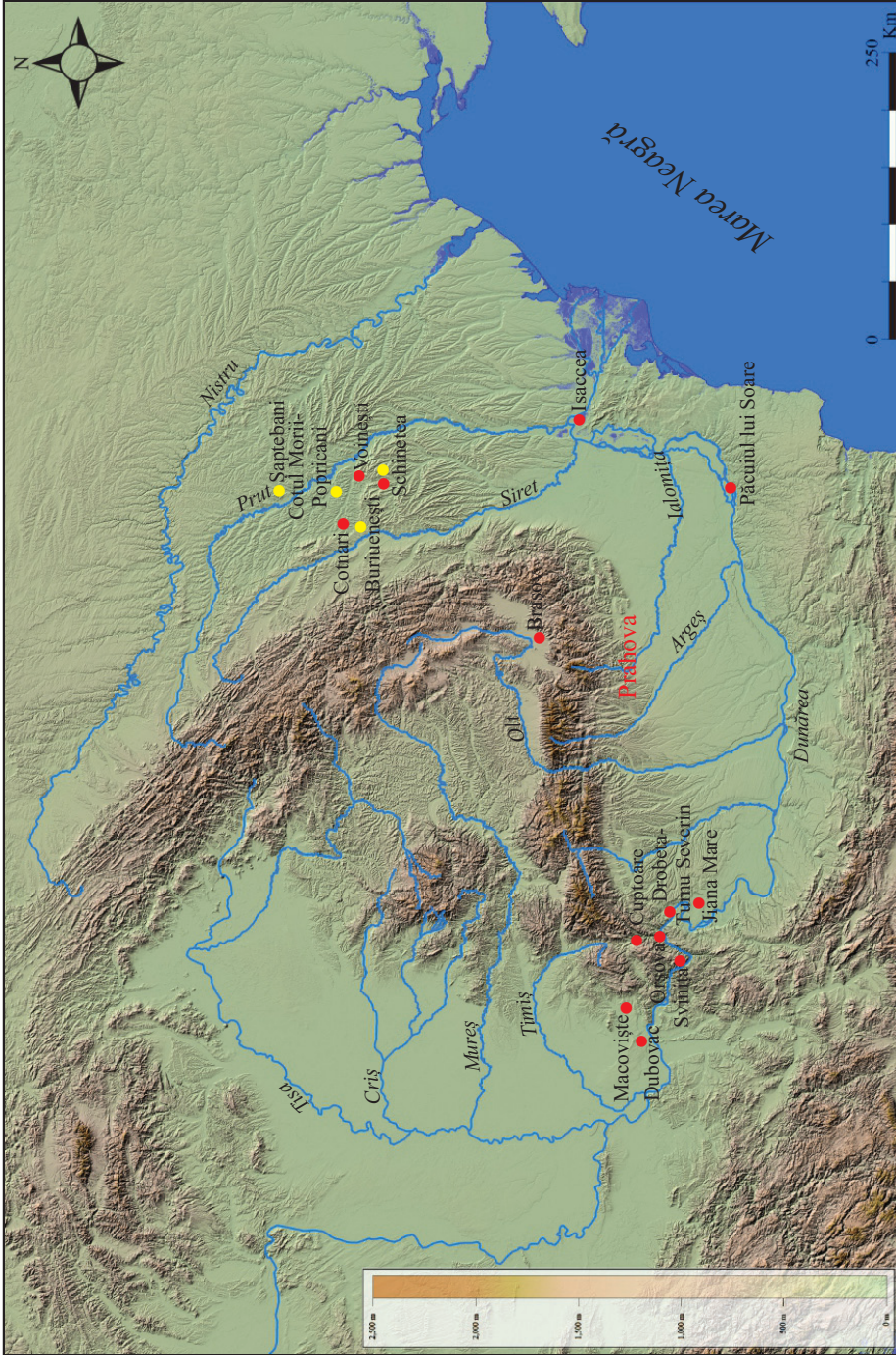
Pl. I. Tezaurul din județul Prahova. 1. Cercel (MMB, Inv. nr. 19655); 2. Cercel (MMB, Inv. nr. 19655); 3. Cercel (MMB, Inv. nr. 19649); 4. Inel (MMB, Inv. nr. 19654). (desene Simona Mateescu).



Pl. II. 1-2. Fragmente de la un pandantiv de cercei (MMB. Inv. nr. 16958; desene de Simona Mateescu); 3. Cercei din tezaurul de la Olteni (desen de Georgia Ducman); 4. Cercei cu şiruri de granule între petalele sferei (Korbovo; fără scară).



Pl. III. Harta cu amplasarea punctelor în care au fost descoperiți cercei decorati cu muluri de granule simple.



Pl. IV. Cercei cu veriga din sârmă pusă în două și torsionată.

● -cu un capăt simplu

● -cu un capăt îndoit în formă de buclă