

UN TEZAU MONETAR DIN PRIMA JUMĂTATE A SECOLULUI AL XVII-LEA DESCOPERIT LA GROȘI (JUD. BIHOR)

Corina Toma*

Cuvinte cheie: *Groși (jud. Bihor), tezaur, groși lați transilvăneni, polturi poloneze, Gheorghe Rákóczi I.*

Key words: *Groși (Bihor county), hoard, Transylvanian breiter groschen, Polish polturas, George Rakoczi I.*

Rezumat: *Articolul aduce în atenție tezaurul monetar descoperit, din întâmplare, în curtea unei gospodării din satul Groși (jud. Bihor), 17 octombrie 2018. Tezaurul este alcătuit din 487 de monede: groși și denari maghiari bătuți de Matia al II-lea și Ferdinand al II-lea, groși lați și polturi transilvănene bătute de Gabriel Bethlen și Gheorghe Rákóczi I, monede de șase groși, tripli groși și polturi poloneze bătute de Sigismund al III-lea Vasa, polturi suedeze bătute de Gustav Adolf și regina Christina, precum și din polturi prusiene bătute de principii Johann Sigismund și Georg Wilhelm. Termenul post-quem al tezaurului este dat de o poltură transilvăneană bătută în anul 1638. Raportat la grupa tezaurelor ascunse în perioada 1629/1630-1668, tezaurul de la Groși are structura specifică unui tezaur de circulație, caracterizată prin preponderența polturilor poloneze, suedeze și prusiene, la care se adaugă groșii lați maghiari și transilvăneni, distribuția pe ateliere și ani de batere fiind determinată de volumul producției.*

Abstract: *This article presents and briefly discusses the coin hoard found by chance in a yard of a household from the village of Groși (Bihor County), on October 17, 2018. The hoard consists of 487 silver coins: Hungarian breiter groschen (the grosz with the value of five denarii) and denarii minted by Matthias II and Ferdinand II, Transylvanian breiter groschen and polturas (1 ½ grosz) issued by Gabriel Bethlen and George Rákóczi I, Polish six grosz and three grosz coins and polturas issued by Sigismund III Vasa, Swedish polturas issued by Gustav Adolf and Queen Christina, as well as Prussian polturas issued by Johann Sigismund and Georg Wilhelm. The post-quem term of the hoard is given by a Transylvanian poltura minted in 1638. Compared to the group of coin hoards ascribed to the time interval between 1629/1630 and 1668, the Groși hoard has the specific structure of a circulation hoards, characterized by the preponderance of Polish, Swedish and Prussian polturas, to which are added Hungarian and Transylvanian breiter groschen, the distribution by workshops and years of issued being determined by the volume of the production.*

*Muzeul Țării Crișurilor – Oradea.

În urmă cu doi ani, în anuarul *Crisia* al Muzeului Țării Crișurilor din Oradea, semnalăm descoperirea unui tezaur format din 487 de monede, în compoziția căruia au fost identificați groși lați transilvăneni bătute de principele Gabriel Bethlen și polturi (monede de un groș și jumătate) emise de regele Poloniei Sigismund al III-lea Vasa și de principele de Brandenburg-Prusia Georg Wilhelm¹.

La momentul respectiv, pornind de la identificarea celor 30 de monede curățate imediat după intrarea în muzeu, am afirmat că descoperirea de la Groși aparține unui orizont de tezaurizare datat între anii 1629/1630-1668. Pe baza analizei unui lot alcătuit din 44 de tezaure transilvănene atribuite acestei perioade², am menționat posibilitatea ca data de închiderea tezaurului să fie oferită – dacă excludem monedele aparținând aflului de numerar polonez ce nu depășesc ca an de batere (cu excepția polturilor suedeze emise în deceniul cinci) anul 1635 – de emisiunile principelui Transilvaniei Gheorghe Rákóczi I (1630-1648) sau de cele ale regilor Ungariei Ferdinand al II-lea (1619-1637) și Ferdinand al III-lea (1637-1657). Curățarea întregului lot de monede a scos la iveală prezența emisiunilor bătute în vremea lui Ferdinand al II-lea și Gheorghe Rákóczi I, una dintre monedele transilvănene de un groș și jumătate oferind termenul *post quem* pentru ascunderea tezaurului (1638).

Componența tezaurului

Numerarul tezaurizat în Transilvania în perioada 1629/1630-1668 este format din monede poloneze, transilvănene și maghiare, cărora li se alătură, uneori, în cantități reduse, emisiuni din Imperiul Romano-German, Țările de Jos și Cantoanele elvețiene. Vorbim cu precădere de monede din secolul al XVII-lea, căci emisiunile mai vechi au dispărut cu repeziciune din circulație alungate de devalorizarea monetară de la începutul anilor '20 și, mai apoi, începând cu prima jumătate a deceniului patru, de cel de-al doilea val de monedă venit dinspre spațiul polonez. Descoperirea de la Groși conține monede transilvănene, maghiare, poloneze și de tip polonez (*i.e.* suedeze și prusiene), toate emisiuni din prima jumătate a secolului al XVII-lea, lotul având structura specifică unui *tezaur de circulație*.

În tezaurul de la Groși, în concordanță cu structura masei monetare aflate în circulație spre sfârșitul deceniului patru, domină **moneda poloneză**. Numerarul de origine poloneză a pătruns în spațiul transilvănean începând cu penultimul deceniu al secolului al XVI-lea, în urma unui prim aflux format din monede de trei groși bătute de Sigismund al III-lea Vasa, din groși și jumătăți de groș bătute de Sigismund I și din jumătăți de groș rămase în circulație din vremea regilor Vladislav Jagello, Cazimir Jagello, Ioan Albert și Alexandru. Aceștia li s-au alăturat monede bătute (după sistemul polonez) în Prusia, teritoriile sileziene și cele est-germane³. Moneda poloneză și cea de tip polonez din tezaurele îngropate după moartea principelui Gabriel Bethlen (noiembrie 1629) aparține unui nou aflux de numerar. Triplii groșii, groșii și jumătățile de groș pătrunse spre sfârșitul secolului al XVI-lea dispăruseră din circulație, din cauza vechimii

1. Toma 2019, p. 199-202.

2. Toma 2016, p. 121-154, tab. 25.

3. Chirilă *et alii* 1972, p. 51; Mikołajczyk 1988, p. 133; Murgescu 1996, p. 121; Toma 2016, p. 106-112.

și climatului de insecuritate creat de criza monetară din prima jumătate a deceniului trei, context în care monedele „vechi și bune” au fost retrase, nu spre a fi teaurizate, ci spre a fi exportate sau topite în scopul baterii de monedă nouă, puternic depreciată. După o jumătate de deceniu de cvasi-absență (*i.e.* anii crizei monetare 1620/1621-1625), reapariția tezaurelor dezvăluie schimbările intervenite în compoziția masei monetare prin dispariția monedelor vechi și introducerea de monedă nouă⁴, fără să ateste însă intrarea numerarului de origine poloneză, dominat de polturile bătute de Sigismund al III-lea Vasa între anii 1614-1627. Pătrunderea polturilor, considerate adeseori responsabile de declanșarea crizei monetare menționate, a avut loc, după cum arată compoziția tezaurelor și documentele de arhivă⁵, abia după moartea principelui Bethlen, apariția lor modificând structura numerarului aflat în circulație. Cel de-al doilea val de monedă venită, în prima jumătate a deceniului patru, dinspre spațiul polonez are o structură distinctă: monede de șase groși, tripli groși și polturi bătute de Sigismund al III-lea Vasa, care vor scoate definitiv din circulație monedele poloneze mai vechi, intrate în Transilvania în penultimul deceniu al secolului al XVI-lea.

Structura și volumul acestui aflux de numerar se reflectă în compoziția tezaurelor închise cu emisiuni bătute între anii 1629/1630-1668⁶. La scara întregii grupe, emisiunile poloneze dețin mai mult de jumătate din cuantumul monedei teaurizate, ierarhia pe nominaluri demonstrând dominația polturilor (73%), urmate de groși (10%), tripli groși (7%) și monede de șase groși (5%), în marea lor majoritate emisiunile regelui Sigismund al III-lea Vasa. Moneda poloneză din tezaurul de la Groși oglindește structura înfățișată mai sus, caracterizată prin dominația polturilor (305 buc.), urmate la mare distanță de emisiunile de șase și de trei groși, reprezentate printr-un număr mic de piese (câte 3 buc. din fiecare). Împărțirea emisiunilor pe ani de batere respectă graficul identificat la scara întregii grupe, căci cota de supraviețuire în tezaure este determinată de volumul producției atelierelor monetare poloneze⁷.

În prima jumătate a deceniului patru, împreună cu emisiunile poloneze, au pătruns monede bătute, din rațiuni diferite (*i.e.* subminarea economică sau relațiile de vasalitate), după sistemul monetar polonez: tripli groși și polturi suedeze, precum și polturi prusiene.

4. Informațiile oferite de compoziția tezaurelor sunt completate de dispozițiile oficiale din prima jumătate a anului 1626, din care reiese că în circulație rămân groșii maghiari cu valoare de cinci denari și monedele transilvănene: groși cu valoare de cinci denari și groși cu valoare de trei denari, precum și monede mărunte bătute anterior anului 1620, în special cele din vremea lui Gabriel Báthory (MCRT 1882, p. 315 și urm.). Acestor emisiuni, limitate cantitativ, li se adăugă, după 1625, monedele emise de principele Bethlen (groși lați, groși și denari) din argint de 5 loți, standard stabilit, ca măsură de ieșire din criză, în urma înțelegerii cu regele Ferdinand al II-lea (Buza 1991, p. 95-96).

5. Toma 2016, p. 121-122, 148-151.

6. Limita superioară a acestei grupe cronologice este dată de apariția emisiunilor din sistemul creștarului austriac (monede de șase și de trei groși bătute de împăratul Leopold I), ce determină modificări esențiale în structura tezaurelor transilvănene îngropate în cea de-a doua jumătate a deceniului șapte (Toma 2016, p. 122, 155-156).

7. Mikołajczyk 1988, p. 72; Toma 2016, p. 142-143, tab. 35/a și fig. 22. Monedele de șase groși din tezaurul de la Groși sunt emisiuni bătute în deceniul trei (1625-1627), de altfel cele mai frecvente în tezaurele analizate, iar triplii groși sunt, cu o singură abatere (o monedă din seria celor bătute în 1608), emisiuni ale Coroanei din anii 1621-1622 și 1624. Polturile se repartizează pe un segment cronologic mai larg (1620-1627), cotele maxime fiind înregistrate la nivelul anilor 1622-1624.

Monedele suedeze apar în mai mult de jumătate din tezaurele grupei (însușind cca. 3% din numerarul teaurizat) și sunt cu precădere polturi emise de Gustav Adolf în monetăriile din Elbląg (Elbing) și Riga; monedele de trei groși sunt emisiuni rarissime⁸. Repartiția pe ateliere și pe ani de batere a polturilor din tezaurul de la Groși indică preponderența emisiunilor de Elbląg, între care domină, așa cum era de așteptat, emisiunile regale din anul 1633, în cazul emisiunilor de Riga predominând emisiunile din anul 1624. Monedele de trei groși, care la scara întregii grupe înregistrează o prezență accidentală⁹, sunt reprezentate de o singură piesă emisă în monetăria regală din Elbląg în 1632. Polturile reginei Christina au un aport redus: polturi emise în atelierul din Elbląg în anii 1632-1635 și emisiuni din Riga și Livonia din anii 1644 și 1648¹⁰. În tezaurul discutat apar două polturi din anii 1634 și 1635, emisiuni ale atelierului din Elbląg, de altfel, cele mai frecvente în descoperiri. Absența emisiunilor suedeze de Riga și Livonia restrânge intervalul propus pentru ascunderea tezaurului, limitându-l la circa o jumătate de deceniu după anul celei mai recente monede: poltura transilvăneană emisă în 1638.

Similitudini cu situația identificată la nivelul grupei de tezaure delimitate între anii 1629/1630 și 1668 apar și în cazul **monedei prusiene**. Dintre emisiunile ducilor de Prusia, în tezaurul de la Groși avem, cum era de așteptat, polturile principelui Georg Wilhelm emise între anii 1621-1626 (în special, exemplare din anii 1624-1626), frecvente în tezaurele acestei perioade¹¹. La acestea se adaugă o poltură bătută de principele Johann Sigismund în 1620, tip monetar cu apariții sporadice în tezaurele de la Huedin II, Sălăjeni, Ațel și Corneni¹².

Moneda transilvăneană este reprezentată în tezaurul de la Groși de groși lați bătuți după model maghiar de principele Gabriel Bethlen și de polturile bătute după model polonez de principele Gheorghe Rákóczi I, prezențe firești dacă le raportăm la numerarul aflat în circulație în Transilvania spre sfârșitul deceniului patru. Groși lați transilvăneni încep a fi bătuți în 1625, ca urmare a deciziei principelui de a retrage din circulație moneda devalorizată bătută în anii crizei monetare și de a o înlocui cu emisiuni noi, cu un conținut de argint ridicat (groși cu valoare de cinci denari)¹³. Groși lați, care au ajuns probabil în circulație abia spre sfârșitul anului 1625/începutul anului 1626¹⁴, și-au făcut rapid apariția în compoziția tezaurului și au rămas în uz, în cantități sesizabile, până în deceniul șase și, sporadic, până spre sfârșitul secolului al XVII-lea. Monedele din tezaurul de la Groși sunt emisiuni din anii 1625-1629 bătute în monetăriile din Košice (35 buc.) și Baia Mare (74 buc.). Prezența acestui nominal este firească, deoarece tezaurele analizate au indicat dominația groșilor lați bătuți de Gabriel Bethlen (cca. 90% din numerarul provenit din monetăriile Principatului), cotele cele mai ridicate revenindu-le,

8. Pentru situația emisiunilor suedeze vezi Toma 2016, p. 145, tab. 36/a, *Appendix F*.

9. Polturi suedeze din anii 1631 și 1632 au fost identificate în tezaurele: Zalău III (Chirilă, Lako 1970, p. 67/3), Corneni (NK 1950, p. 58), Suatu (Chirilă, Chifor, 1970, p. 45-54), Aghireș II (Chirilă, Lucăcel 1965, p. 33-55).

10. Toma 2016, p. 145, tab. 36/b.

11. Toma 2016, p. 144.

12. Pentru bibliografia acestor tezaure vezi Toma 2016, *Appendix F*/38, 49, 65 și 68.

13. MCRT 1882, p. 309-310.

14. Huszár 1995, p. 16.

în strânsă concordanță cu volumul baterii, emisiunilor de Baia Mare și Košice din anul 1626¹⁵, observație valabilă și în cazul tezaurului de la Groși.

Din cele peste patruzeci de tezaure analizate (cu data de închidere fixată între anii 1629/1630-1668), polturile bătute de Gheorghe Rákóczi I se regăsesc în tezaurele de la Răscruci I¹⁶ și Așel¹⁷. Acest tip monetar, inedit pentru monetăria transilvăneană, este adoptat de principele Gheorghe Rákóczi I în acord cu modificările apărute ca urmare a aflului monetar de origine poloneză de după moartea principelui Bethlen, alcătuit preponderent din polturi poloneze, suedeze și prusiene. Invasia acestora în Transilvania l-a determinat pe principe să renunțe la baterea monedei mărunte de origine maghiară (*i.e.* denarul) și să introducă, pentru scurtă vreme, acest tip monetar (1636-1638). Polturile transilvănene din tezaurul de la Groși sunt emisiuni din anii 1637 și 1638 care dau termenul *post quem* pentru îngroparea tezaurului.

În tezaurul de la Groși, **moneda maghiară** are o prezență redusă. Analiza făcută asupra numerarului tezaurizat în perioada 1629/1630-1668 a indicat procente egale pentru moneda maghiară și cea transilvăneană (18%)¹⁸. În perioada precedentă – vorbim de tezaurele grupei cronologice 1579-1619 – moneda maghiară era majoritară (cca. 70%), distribuția pe nominaluri indicând dominația certă a denarilor bătuți de regii de Habsburg, Ferdinand I, Maximilian al II-lea și Rudolf al II-lea. Afluxul monedei poloneze de la sfârșitul secolului al XVI-lea și criza monetară din anii '20 au modificat structura numerarului aflat în circulație. Competiția dintre moneda maghiară și cea poloneză s-a făcut simțită încă de la începutul secolului al XVII-lea¹⁹, dar, pentru primele două decenii, denarii maghiari au reușit, datorită fondului monetar deja existent pe piață transilvăneană, să rămână majoritari. Diminuarea volumului baterii și continua depreciere vor duce, până la începutul deceniului patru, la dispariția lor din circulație²⁰. Revenind la prezența monedei maghiare în tezaurele din perioada 1625/1626-1668, amintim că monedele tezaurizate sunt, cu mici excepții, denarii și groșii. Statistic, domină denarii bătuți în a doua jumătate a secolului al XVI-lea, dar tezaurele nu reflectă prezența lor reală în circulație, piesele inventariate provenind din *tezaure de acumulare*, cu structuri atipice (Șieu I, Iacobenii, Ghighișeni)²¹. Denarii din prima jumătate a secolului al XVII-lea, emisiunile regilor Matia al II-lea și Ferdinand al II-lea, au o pondere neînsemnată²², prezența unui singur denar de Kremnica din 1634 în tezaurul de la Groși fiind una

15. Toma 2016, p. 132-133, tab. 30 și 31/a.

16. Winkler 1981, p. 369-387. În tezaurul de la Răscruci este semnalată o poltură emisă în anul 1616 (*sic!*).

17. Stoicovici, Blăjan 1979, p. 113-117; Dudău 1998, p. 173-184. Au fost identificate două polturi bătute în 1637 și 1638.

18. Toma 2016, p. 127, fig. 16.

19. Toma 2016, p. 111.

20. Pe parcursul deceniului patru, prezența denarilor a fost înregistrată în tezaurele de mari dimensiuni și în cele ce conțin taleri, pentru ca în deceniile următoare, indiferent de caracteristicile loturilor, emisiunile din secolul al XVI-lea să fie arareori menționate (Toma 2016, p. 13-124).

21. Chirilă, Dănilă 1968, p. 505-525; Chirilă *et alii* 1970, p. 21-25; Dănilă 1971, p. 274 (pentru tezaurul de la Șieu); Chirilă, Milea 1967, p. 289-307 (pentru tezaurul de la Iacobenii); Toma 2009, p. 197-256 (pentru tezaurul de la Ghighișeni).

22. Pentru prezența monedelor lui Matia al II-lea și Ferdinand al II-lea în tezaurele din anii 1629/1630-1668, vezi Toma 2016, p. 127-132, fig. 28 și 29.

firească. La fel se întâmplă în cazul groșilor, reprezentați în special de emisiunile de Baia Mare ale regelui Matia al II-lea, aportul emisiunilor lui Ferdinand al II-lea fiind foarte restrâns, situație valabilă pentru tezaurul de la Groși în care apar emisiuni de Baia Mare din anii 1617-1619 și 1631.

Concluzii

Potrivit celei mai recente emisiuni – o poltura transilvăneană din vremea lui Gheorghe Rákóczi I –, tezaurul de la Groși a fost îngropat după anul 1638, absența polturilor bătute de regina Christina în monetăriile din Riga și Livonia pe parcursul deceniului cinci și a monedelor regelui Ferdinand al III-lea (1637-1657) sugerând abandonarea tezaurului la scurtă vreme după anul menționat. În ciuda numărului mare de tezaure atribuite grupei cronologice 1629/1630-1668²³, repertoriul actual al descoperirilor monetare nu ne oferă informații complete asupra niciunui dintre tezaurele care au (prezumativ) termenul *post quem* plasat în anul 1638. Pentru tezaurele de la Pălatca și Lueriu nu deținem informații detaliate asupra compoziției, iar tezaurul de la Baia Sprie este format din ducați și multiplii acestora²⁴, reprezentând un lot de acumulare și nu unul de circulație. În tezaurele din anii imediat următori, *i.e.* Răscruci I (*t.p.q.* 1640), Mihai Viteazu II (*t.p.q.* 1641) sau Sadu II (*t.p.q.* 1643), data de ascundere a monedelor este oferită de denarii bătuți de Ferdinand al III-lea în atelierul din Kremnica²⁵.

În contextul dat, în analiza tezaurului de la Groși am recurs la raportarea compoziției și structurii acestuia la caracteristicile orizontului de teaurizare delimitat între moartea principelui Gabriel Bethlen și a doua jumătate a deceniului șapte. Reperete cronologice au fost stabilite în funcție de schimbările intervenite în structura masei monetare, în urma apariției unor valori nominale noi: aflusul de monedă poloneză și de tip polonez dominat de prezența polturilor, respectiv apariția în tezaure a emisiunilor leopoldine bătute conform sistemului austriac instituit în 1659. Repartizarea monedelor pe emitenți, tipuri de monede, ateliere și ani de batere nu a arătat abateri majore, tezaurul de la Groși înscriindu-se în tiparul *tezaurelor de circulație* transilvănene ascunse în a doua jumătate a deceniului patru al secolului al XVII-lea.

23. Toma 2016, p. 123, fig. 15. La nivelul anului 2016, pentru grupa cronologică 1625/1626-1668 au fost repertoriate 87 de tezaure. Aproximativ jumătate dintre ele sunt cunoscute prin semnalări succinte, fără detalii asupra compoziției, iar cele rămase se împart în loturi recuperate parțial și loturi cu data de închidere relativ sigură (cca. 30%).

24. Székely 1957, p. 473/VII.

25. Chirilă, Lupu 1965, p. 121-142/Sadu II; Chirilă, Feneșan 1967, p. 197-206/Mihai Viteazu II; Winkler 1981, p. 369-387/Răscruci; Pap 2002, p. 123/Pălatca, 101/Lueriu, 182/Varviz (Toma 2016, p. 125/tab. 25).

Appendix 1. Repartiția pe emitenți, nominaluri, ateliere și ani de batere a monedelor din tezaurul de la Groși

Principatul Transilvaniei (111 monede)

			1625	1626	1627	1628	1629	1637	1638	An ilizibil
Gabriel Bethlen	groși lați	Košice	2	29	4	-	-	-	-	-
		Baia Mare	7	41	13	7	5	-	-	1
Gheorghe Rákóczi I	polturi	-	-	-	-	-	-	1	1	-

Regatul Ungariei (6 monede)

			1617	1618	1619	1631	1634
Matia al II-lea	groși lați	Baia Mare	1	2	1	-	-
Ferdinand al II-lea	groși lați	Baia Mare	-	-	-	1	-
	denari	Kremnica	-	-	-	-	1

Regatul Poloniei (321 monede)

		1608	1620	1621	1622	1623	1624	1625	1626	1627	An ilizibil
Sigismund al III-lea	6 groși	-	-	-	-	-	-	2	1	3	-
	3 groși	1	-	2	6	-	1	-	-	-	-
	polturi	-	11	19	55	83	68	29	13	7	20

Regatul Suediei (23 monede)

			1622	1623	1624	1630	1631	1632	1633	1634	An ilizibil
Gustav Adolf	3 groși	Elbląg atelierul regal	-	-	-	-	-	1	-	-	-
	polturi	regal	-	-	-	-	-	3	7	1	1
	polturi	Elbląg atelierul orășenesc	-	-	-	2	1	-	-	-	-
	polturi	Riga	1	1	3	-	-	-	-	-	-
Christina	polturi	Elbląg atelierul regal	-	-	-	-	-	-	1	1	-

Ducatul de Prusia (26 monede)

		1620	1621	1622	1623	1624	1625	1626
Johann Sigismund	polturi	1	-	-	-	-	-	-
Georg Wilhelm	polturi	-	1	2	3	7	6	6

Appendix 2. Catalogul monedelor din tezaurul de la Groși (jud. Bihor)

I. PRINCIPATUL TRANSILVANIEI

Gabriel Bethlen (1613-1629)

Groș lat

Av: GABR·D·G·S·R·IMP - TRANS·PRINC·, în câmp C – C (*Civitas Cassoviensis*)

Rv:

PAR·R·HUNG·DNS·SI·C·OP·RAT·DVX·16·25

1625, Košice

Resch 1901, p. 107/298.

1. Inv. 1/306: 2,06g, 24,59mm
2. Inv. 1/322: 2,33g, 24,68mm (Pl. 1/1)

Av: GABR·D·G·S·R·IMP - TRANS·PRINC·, în câmp C – C (*Civitas Cassoviensis*)

Rv:

PAR·R·HUNG·DNS·SI·C·OP·RAT·DVX·16·26

1626, Košice

Resch 1901, p. 110/329.

3. Inv. 1/201: 2,18 g, 24,7mm
4. Inv. 1/205: 2,09 g, 24,4mm
5. Inv. 1/207: 2,18 g, 24,0 mm
6. Inv. 1/208: 1,93 g, 24,9mm
7. Inv. 1/211: 1,94 g, 24,3mm
8. Inv. 1/215: 2,08 g, 24,1mm
9. Inv. 1/216: 2,37 g, 24,4mm
10. Inv. 1/220: 1,94 g, 24,3mm
11. Inv. 1/227: 2,17 g, 24,3mm (Pl. 1/2)
12. Inv. 1/233: 2 g, 25 mm
13. Inv. 1/240: 1,81 g, 24,9mm
14. Inv. 1/247: 1,83 g, 24,4mm
15. Inv. 1/248: 1,92 g, 24,1mm
16. Inv. 1/307: 1,72 g, 23,7mm
17. Inv. 1/310: 2,03 g, 24,2mm
18. Inv. 1/318: 2,06 g, 24,8mm
19. Inv. 1/326: 2,27 g, 24,2mm
20. Inv. 1/338: 2,13 g, 24,3mm
21. Inv. 1/343: 2,32 g, 24,3mm
22. Inv. 1/348: 2,16 g, 24,0mm
23. Inv. 1/349: 2,13 g, 25,0mm
24. Inv. 1/436: 2,00 g, 24,3mm
25. Inv. 1/438: 1,88 g, 24,02mm
26. Inv. 1/439: 2,09 g, 24,8mm
27. Inv. 1/440: 1,99 g, 24,3mm
28. Inv. 1/443: 2,02 g, 24,2mm
29. Inv. 1/461: 2,25 g, 24,3mm
30. Inv. 1/463: 2,30 g, 24,8mm
31. Inv. 1/467: 1,83 g, 24,3mm

Av: GAB·D·G·SA·RO·IM·ET·TRAN·PRIN·, în câmp M – C (*Moneta Cassoviensis*)

Rv:

PAR·REG·HUN·DO·SIC·CO·OP·R·DVX·1627
1627, Košice

Resch 1901, p. 116/418.

32. Inv. 1/206: 1,53 g, 24,8mm
33. Inv. 1/213: 2,10 g, 24,9mm
34. Inv. 1/242: 2,10 g, 25,09mm
35. Inv. 1/329: 2,28 g, 24,9mm (Pl. 1/8)

Av: GAB·D·G·SA·RO·IM·ET·TRAN·PRIN·, în câmp N – B

Rv:

PAR·REG·HUN·DO·SIC·CO·OP·R·DVX·1625
1625, Baia Mare

Resch 1901, p. 110/288.

36. Inv. 1/204: 2,10 g, 25,31mm
37. Inv. 1/210: 1,63 g, 25,2 mm
38. Inv. 1/305: 2,02g, 25,22mm
39. Inv. 1/308: 1,77g, 25,15mm
40. Inv. 1/309: 1,90g, 24,78mm
41. Inv. 1/319: 2,06g, 24,89mm
42. Inv. 1/341: 2,13g, 25,40mm (Pl. 1/3)

Av: GAB·D·G·SA·RO·IM·ET·TRAN·PRIN·, în câmp N – B

Rv:

PAR·REG·HVN·DO·SIC·CO·OP·R·DVX·1626
1626, Baia Mare

Resch 1901, p. 110/339.

43. Inv. 1/202: 1,98g, 24,6mm
44. Inv. 1/203: 2,30g, 24,6mm
45. Inv. 1/212: 2,29g, 24,8mm
46. Inv. 1/214: 2,10g, 25,2mm
47. Inv. 1/218: 2,01g, 24,6mm
48. Inv. 1/219: 2,03g, 24,5mm
49. Inv. 1/222: 2,04g, 24,4mm
50. Inv. 1/223: 2,17g, 24,4mm
51. Inv. 1/225: 2,07g, 24,3mm
52. Inv. 1/231: 2,24g, 24,2mm
53. Inv. 1/232: 1,97g, 24,7mm
54. Inv. 1/234: 1,91g, 25,3mm
55. Inv. 1/235: 1,76g, 24,5mm
56. Inv. 1/236: 1,65g, 24,9mm
57. Inv. 1/243: 2,10g, 25,4mm
58. Inv. 1/245: 2,03g, 24,6mm
59. Inv. 1/246: 2,36g, 24,7mm
60. Inv. 1/250: 1,82g, 25,4mm
61. Inv. 1/301: 1,93g, 24,7mm
62. Inv. 1/302: 2,14g, 24,6mm
63. Inv. 1/303: 1,90g, 25,5mm

64. Inv. 1/304: 1,98g, 24,6mm
 65. Inv. 1/311: 2,13g, 24,6mm
 66. Inv. 1/312: 1,98g, 25,01mm (Pl. 1/4)
 67. Inv. 1/313: 2,08g, 25,04mm
 68. Inv. 1/314: 2,21g, 24,8mm
 69. Inv. 1/315: 2,08g, 24,8mm
 70. Inv. 1/316: 2,03g, 24,2mm
 71. Inv. 1/321: 2,24g, 24,4mm
 72. Inv. 1/330: 2,02g, 25,3mm
 73. Inv. 1/333: 1,85g, 24,7mm
 74. Inv. 1/334: 2,08g, 24,3mm
 75. Inv. 1/337: 2,10g, 24,7mm
 76. Inv. 1/342: 2,09g, 25,08mm
 77. Inv. 1/437: 2,17 g, 24,6 mm
 78. Inv. 1/441: 2,37 g, 25,3 mm
 79. Inv. 1/445: 2,11 g, 24,5 mm
 80. Inv. 1/458: 2,08 g, 24,9 mm
 81. Inv. 1/462: 1,75 g, 24,9 mm
 82. Inv. 1/464: 2,31 g, 24,8 mm
 83. Inv. 1/466: 2,08 g, 24,6 mm

Av: GAB·D·G·SA·RO·IM·ET·TRAN·PRIN·, în câmp N – B

Rv:

PAR·REG·HVN·DO·SI·CO·OP·R·DVX·1627
 1627, Baia Mare

Resch 1901, p. 110/422.

84. Inv. 1/224: 2,12 g, 24,5mm
 85. Inv. 1/228: 2,13g, 24,4mm
 86. Inv. 1/239: 2,17g, 24,5mm
 87. Inv. 1/244: 2,12g, 24,8mm
 88. Inv. 1/317: 2,19g, 24,8mm
 89. Inv. 1/327: 2,06g, 24,5mm
 90. Inv. 1/332: 2,16g, 24,6mm
 91. Inv. 1/335: 2,18g, 24,7mm (Pl. 1/5)
 92. Inv. 1/339: 2,28g, 24,4mm
 93. Inv. 1/344: 2,01g, 24,6mm
 94. Inv. 1/442: 2,03 g, 24,2mm
 95. Inv. 1/444: 1,98 g, 24,4mm
 96. Inv. 1/459: 1,74 g, 24,8mm

Av: GAB·D·G·SA·RO·IM·ET·TRAN·PRIN·, în câmp N – B

Rv:

PAR·REG·HVN·DO·SI·CO·OP·RA·DVX·1628
 1628, Baia Mare

Resch 1901, p. 110/488.

97. Inv. 1/209: 1,84g, 24,8mm
 98. Inv. 1/217: 2,02g, 24,5mm
 99. Inv. 1/323: 2,35g, 24,5mm
 100. Inv. 1/325: 2,05g, 24,2mm (Pl. 1/6)
 101. Inv. 1/345: 2,15g, 24,6mm
 102. Inv. 1/347: 2,02g, 24,5mm
 103. Inv. 1/460: 2,12 g, 24,5mm

Av: GAB·D·G·SA·RO·IM·ET·TRAN·PRIN·, în câmp N – B

Rv:

PAR·REG·HUN·DO·SIC·CO·OP·R·DVX·1629
 1629, Baia Mare

Resch 1901, nu figurează; Buzdugan *et alii* 1977, 188/1930.

104. Inv. 1/226: 1,97g, 24,4mm
 105. Inv. 1/230: 1,98g, 24,5mm
 106. Inv. 1/331: 1,88g, 24,09mm
 107. Inv. 1/340: 2,03g, 24,5mm (Pl. 1/7)
 108. Inv. 1/465: 2,03 g, 24,2 mm

Av: GAB·D·G·SA·RO·IM·ET·TRAN·PRIN·, în câmp N – B

Rv:

PAR·REG·HUN·DO·SIC·CO·OP·R·DVX·an
 ilizibil

An ilizibil, Baia Mare

109. Inv. 1/346: 1,78g, 25m

Gheorghe Rákóczi I (1630-1648) Poltura (1 ½ gros)

Av: G·RA·D·G (3) PTPRHD

Rv: MONE·N - REG·TRA, în câmp 3 – 7 (1637)

Resch 1901, p. 129/25 (variantă avers).

110. Inv. 1/190: 0,96g, 20,04mm (Pl. 1/9)

Av: G·RA·D·G (3) PTPRHD

Rv: MONE·NO - REG·TRA, în câmp 3 – 8
 (1638)

Resch 1901, p. 129/27.

111. Inv. 1/10. 1,01 g, 20,3mm (Pl. 1/10)

II. REGATUL UNGARIEI

Matia al II-lea (1608-1619)

Gros lat

Av:

MATTHIAS·D·G·RO·I·S·AV·GE·HVN·B·R, în câmp N – B

Rv: PATRONA·HVN·GARIAE·1617

Huszár 1979, p. 172/1133

1617, Baia Mare

112. Inv. 1/241: 2,16g, 25,2mm (Pl. 2/11)

Av:

MATTHIAS·D·G·RO·I·S·AV·GE·HVN·BO·R, în câmp N – B

Rv: PATRONA·HVN·GARIAE·1618

Huszár 1979, p. 172/1133

1618, Baia Mare
113. Inv. 1/324: 1,69 g, 24,8mm (Pl. 2/12)
114. Inv. 1/350: 2,05 g, 25,3mm (Pl. 2/13)

Av:

MATTHIAS·D·G·RO·I·S·AV·GE·HVN·BO·R,
în câmp N – B

Rv: PATRONA·HVNGARIAE·1619

Huszár 1979, p. 172/1133

1619, Baia Mare

115. Inv. 1/328: 2g, 24,3mm (Pl. 2/14)

Ferdinand al II-lea (1619-1637)

Groș lat

Av: FER II D G RO IM S AV GE HV BO
REX, în câmp N – B

Rv: PATRONA·HVNGARIAE·1631

Huszár 1979, p. 181/1194

1631, Baia Mare

116. Inv. 1/336: 1,9 g, 24,5mm (Pl. 2/15)

Denar

Av: FER II D G R I S A G H B R, în câmp K – B

Rv: PATRO·HVNGA·1634

Huszár 1979, p. 182/1205

1634, Kremnitz

117. Inv. 1/435: 0,40 g, 14,1mm (Pl. 2/16)

III. REGATUL POLONIEI

Monetăriile Coroanei

Sigismund al III-lea (1587-1632)

6 groși (szóstak koronny)

Av: SIGIS·III·D·G (blazon Połkozić)

REX·POL·M·D·L·

Rv: GROS·ARGE·SEX·REG·POL·1625

Gumowski 1960, p. 130/1166.

118. Inv. 1/221: 3,54g, 25,4mm

119. Inv. 1/237: 3,35g, 25,3mm (Pl. 3/17)

Av: SIGIS·III·D·G (blazon Połkozić)

REX·POL·M·D·L·

Rv: GROS·ARGE·SEX·REG·POL·1626

Gumowski 1960, p. 130/1167.

120. Inv. 1/320: 3,35g, 25,2mm (Pl. 3/18)

Av: SIGIS·III·D·G (blazon Połkozić)

REX·POL·M·D·L·

Rv: GROS·ARGE·SEX·REG·POL·1627

Gumowski 1960, p. 130/1168.

121. Inv. 1/229: 3,28g, 25,1mm

122. Inv. 1/238: 3,64g, 25,3mm (Pl. 3/19)

123. Inv. 1/249: 3,28g, 24,8mm

Sigismund al III-lea (1587-1632)

3 groși (trojak koronny)

Av: SIG·III·D·G·REX·POL·M·D·L

Rv: III·/ 1 - 6 - 2 - 1 / GROS·ARGE / TRIP·REGN·/
POLONI / (blazon Sas)

Gumowski 1960, p. 128/1138.

124. Inv. 1/271: 1,74 g, 19,9mm (Pl. 3/20)

125. Inv. 1/351: 1,68 g, 20,2mm

Av: SIG·III·D·G·REX·POL·M·D·L

Rv: III·/ 1 - 6 - 2 - 2 / GROS·ARGE / TRIP·REGN·/
POLONI / (blazon Sas)

Gumowski 1960, p. 128/1138.

126. Inv. 1/18: 1,58 g, 19,9mm

127. Inv. 1/44: 1,77 g, 19,9mm

128. Inv. 1/46: 1,80g, 19,8mm

129. Inv. 1/122: 1,63 g, 19,6mm

130. Inv. 1/367: 1,74 g, 20,04mm

131. Inv. 1/389: 1,74 g, 19,7mm (Pl. 3/21)

Av: SIG·III·D·G·REX·POL·M·D·L

Rv: III·/ 1 - 6 - 2 - 4 / GROS·ARGE / TRIP·REGN·/
POLONI / (blazon Sas)

Gumowski 1960, p. 128/1138.

132. Inv. 1/407: 1,61g, 19,5mm (Pl. 3/22)

Av: SIG·III·D·G·REX·POL·M·D·L·

Rv: GROS·REG - POL :1608

Gumowski 1960, p. 121/946

133. Inv. 1/430: 1,46 g, 20,2 mm (Pl. 3/31)

Sigismund al III-lea (1587-1632)

1 ½ groș (półtorak koronny)

Av: SIGIS 3 D : G (3) REX·P·M·D·L·

Rv: *MONE*NO (blazon Sas) REG·POLO *, în
câmp 2 - 0 (1620)

Gumowski 1960, p. 122/970.

134. Inv. 1/21: 0,85 g, 19,2mm

135. Inv. 1/41: 1,04g, 19,1mm

136. Inv. 1/78: 1,02g, 19,1mm

137. Inv. 1/91: 0,77g, 19,1mm

138. Inv. 1/100: 1,15g, 19,4mm

139. Inv. 1/102: 1,09 g, 19,1mm

140. Inv. 1/104: 0,93g, 19,5mm

141. Inv. 1/164: 0,91 g, 19,03mm

142. Inv. 1/366: 0,91g, 19,3mm (Pl. 3/23)

143. Inv. 1/404: 1,04 g, 19,06mm

144. Inv. 1/419: 0,84 g, 19,2mm

Av: SIGIS·3·D : G (3) REX·P·M·D·L·
Rv: * MONE·NO (blazon Sas) REG·POLO *, în
câmp 2 - 1 (1621)

Gumowski 1960, p. 122/971.

- 145. Inv. 1/39: 1,06g, 19,3mm
- 146. Inv. 1/70: 1,02g, 19,07mm
- 147. Inv. 1/79: 0,99g, 19mm
- 148. Inv. 1/84: 0,93g, 19,2mm
- 149. Inv. 1/107: 1,03g, 19,4mm
- 150. Inv. 1/111: 1,07g, 19,3mm
- 151. Inv. 1/112: 0,84g, 19,1mm
- 152. Inv. 1/117: 0,77g, 19mm
- 153. Inv. 1/136: 1,13 g, 19,2mm
- 154. Inv. 1/154:0,95g, 19,1mm
- 155. Inv. 1/163:1,07g, 19,2mm
- 156. Inv. 1/172:0,97g, 19,5mm
- 157. Inv. 1/279: 0,98g, 19,04mm
- 158. Inv. 1/288: 1,01g, 19 mm (Pl. 3/24)
- 159. Inv. 1/353: 1,06 g, 19,1mm
- 160. Inv. 1/360: 1,00 g, 19,2mm
- 161. Inv. 1/374: 0,77 g, 19,1mm
- 162. Inv. 1/386: 1,01 g, 19mm
- 163. Inv. 1/416: 1,02 g, 19,3mm

Av: SIGIS·3·D : G (3) REX·P·M·D·L·
Rv: * MONE·NO (blazon Sas) REG·POLO *, în
câmp 2 - 2 (1622)

Gumowski 1960, p. 122/972.

- 164. Inv. 1/17: 1,10g, 19,3mm
- 165. Inv. 1/20: 0,89g, 19,3mm
- 166. Inv. 1/36: 0,96g, 19,3mm
- 167. Inv. 1/37: 0,90g, 19,5mm
- 168. Inv. 1/47: 0,92g, 19,4 mm
- 169. Inv. 1/49: 0,98g, 19,4mm
- 170. Inv. 1/64: 0,78g, 19,3mm
- 171. Inv. 1/69: 0,98g, 19,5mm
- 172. Inv. 1/73: 1,13g, 19,2mm
- 173. Inv. 1/90: 0,95g, 19,3mm
- 174. Inv. 1/93: 0,86g, 19,4mm
- 175. Inv. 1/127: 0,93g, 19,3mm
- 176. Inv. 1/128: 0,67g, 19,3mm
- 177. Inv. 1/139: 1,02g, 19,3 mm
- 178. Inv. 1/147: 0,63g, 19,3mm
- 179. Inv. 1/149: 0,94g, 19,4mm
- 180. Inv. 1/167: 0,98g, 19,5mm
- 181. Inv. 1/180: 1,22g, 19,3mm
- 182. Inv. 1/181: 0,97g, 19,3mm
- 183. Inv. 1/182: 1g, 19,3mm
- 184. Inv. 1/187: 0,91g, 19,06mm
- 185. Inv. 1/251: 0,91g, 19,2mm (Pl. 3/25)
- 186. Inv. 1/252: 0,87g, 19,3mm
- 187. Inv. 1/255: 0,79g, 19,3mm
- 188. Inv. 1/260: 0,81g, 19,2mm
- 189. Inv. 1/261: 0,73g, 19,4mm

190. Inv. 1/275: 0,75g, 19,02mm,
suberată.

- 191. Inv. 1/278: 0,88g, 19,4mm
- 192. Inv. 1/292: 0,89g, 19,2mm
- 193. Inv. 1/293: 0,91g, 19,2mm
- 194. Inv. 1/298: 0,84g, 19,3mm
- 195. Inv. 1/354: 1,01g, 18,7mm
- 196. Inv. 1/359: 0,80g, 19,2mm
- 197. Inv. 1/361: 0,74g, 18,7mm
- 198. Inv. 1/363: 0,89g, 19,5mm
- 199. Inv. 1/364: 1,00g, 19,2mm
- 200. Inv. 1/369: 1,08 g, 19,3mm
- 201. Inv. 1/381: 0,78 g, 19,7mm
- 202. Inv. 1/382: 1,04g, 19,1mm
- 203. Inv. 1/388: 0,82 g, 19,1mm
- 204. Inv. 1/399: 0,96 g, 19,22mm
- 205. Inv. 1/405: 0,81 g, 19,4mm
- 206. Inv. 1/410: 0,99g, 19,2mm
- 207. Inv. 1/413: 0,87g, 19,2mm
- 208. Inv. 1/423: 0,98g, 19,2mm
- 209. Inv. 1/424:1,03g, 19,2mm
- 210. Inv. 1/428: 1,03g, 19,4mm
- 211. Inv. 1/432: 1,02 g, 19,4mm
- 212. Inv. 1/447: 1,01 g, 19,4mm
- 213. Inv. 1/448: 0,75 g, 19,08mm
- 214. Inv. 1/452: 1,01 g, 19,3mm
- 215. Inv. 1/455: 0,88 g, 19,4mm
- 216. Inv. 1/472: 0,95 g, 19,1mm
- 217. Inv. 1/473: 0,82 g, 19,3mm
- 218. Inv. 1/485: 1,08 g, 19,3mm

Av: SIGIS·3·D : G (3) REX·P·M·D·L·
Rv: * MONE·NO (blazon Sas) REG·POLO *, în
câmp 2 - 3 (1623)

Gumowski 1960, p. 122/973.

- 219. Inv. 1/7: 1,03 g, 19,5mm
- 220. Inv. 1/8: 1 g, 19,4mm
- 221. Inv. 1/19: 1 g, 19,4mm
- 222. Inv. 1/24: 0,89 g, 19,3mm
- 223. Inv. 1/27: 1,15 g, 19,5mm
- 224. Inv. 1/29: 0,92 g, 19,3mm
- 225. Inv. 1/32: 0,93 g, 19,1mm
- 226. Inv. 1/34: 0,85 g, 19,4mm
- 227. Inv. 1/42: 0,94 g, 19,2mm
- 228. Inv. 1/48: 1,12 g, 19,2mm
- 229. Inv. 1/50: 0,98 g, 19,3mm
- 230. Inv. 1/51: 1,01 g, 19,3mm
- 231. Inv. 1/54: 1,06 g, 19,3mm
- 232. Inv. 1/57: 1,09 g, 19,3mm
- 233. Inv. 1/63: 0,94 g, 19,2mm
- 234. Inv. 1/71: 0,95 g, 19,2mm
- 235. Inv. 1/76: 1,11 g, 19,3mm
- 236. Inv. 1/77: 0,96 g, 19,2mm
- 237. Inv. 1/81: 0,89 g, 19,1mm

238. Inv. 1/82: 0,68 g, 19,05mm
239. Inv. 1/88: 1 g, 19,2mm
240. Inv. 1/92: 0,89 g, 19,1mm
241. Inv. 1/95: 0,97 g, 19,2mm
242. Inv. 1/96: 1,04 g, 19,2mm
243. Inv. 1/99: 1,01 g, 19,2mm
244. Inv. 1/108: 0,96 g, 19,2mm
245. Inv. 1/115: 0,96 g, 19,1mm
246. Inv. 1/116: 1,05 g, 19,3mm
247. Inv. 1/121: 0,92 g, 19,2mm
248. Inv. 1/141: 0,96 g, 19,2mm
249. Inv. 1/144: 1,04g, 19,2mm
250. Inv. 1/145: 0,85 g, 19,05mm
251. Inv. 1/148: 1 g, 19,4mm
252. Inv. 1/150: 0,91 g, 19,2 mm
253. Inv. 1/152: 1,05 g, 19,1mm
254. Inv. 1/156: 0,99 g, 19,1mm
255. Inv. 1/158: 0,93 g, 19,5mm
256. Inv. 1/159: 0,94 g, 19,1mm
257. Inv. 1/161: 0,81 g, 19,2mm
258. Inv. 1/178: 0,87 g, 19,3mm
259. Inv. 1/179: 0,96 g, 19,4 mm
260. Inv. 1/183: 1 g, 19,5 mm
261. Inv. 1/186: 0,52 g, 19,1mm
262. Inv. 1/189: 0,93 g, 19,4mm
263. Inv. 1/196: 1,06 g, 19,3mm
264. Inv. 1/171: 0,74 g, 19,08mm
265. Inv. 1/173: 0,8 g, 19,2mm
266. Inv. 1/175: 0,89 g, 19,04mm
267. Inv. 1/177: 0,98 g, 19,2mm
268. Inv. 1/185: 0,74 g, 19,09mm
269. Inv. 1/253: 0,83 g, 18,9mm
270. Inv. 1/254: 1,07 g, 19,2mm
271. Inv. 1/257: 1,03 g, 19,4mm
272. Inv. 1/262: 0,79 g, 19,2mm
273. Inv. 1/268: 0,94 g, 19,1mm
274. Inv. 1/272: 0,96 g, 19,3mm
275. Inv. 1/273: 0,84 g, 19,2mm
276. Inv. 1/283: 0,78 g, 19,2mm
277. Inv. 1/285: 0,97 g, 19,3mm (Pl. 3/26)
278. Inv. 1/287: 0,74 g, 19,1mm
279. Inv. 1/290: 0,95 g, 19,2mm
280. Inv. 1/291: 1 g, 19,2mm
281. Inv. 1/296: 1,07 g, 19,1mm
282. Inv. 1/297: 0,95 g, 19,2mm
283. Inv. 1/356: 0,86 g, 19,2mm
284. Inv. 1/375: 1,04 g, 19,1mm
285. Inv. 1/378: 1,09 g, 19,3mm
286. Inv. 1/396: 1,03 g, 19,1mm
287. Inv. 1/406: 0,88 g, 19,1mm
288. Inv. 1/417: 0,50 g, 18,5mm
289. Inv. 1/418: 0,85 g, 19,2mm
290. Inv. 1/425: 0,75 g, 19mm
291. Inv. 1/449: 1,02 g, 19,03mm

292. Inv. 1/456: 0,93 g, 19,2mm
293. Inv. 1/457: 1,02 g, 19,2mm
294. Inv. 1/468: 0,94g, 19,3mm
295. Inv. 1/470: 1,04g, 19,2mm
296. Inv. 1/474: 0,75g, 19,2mm
297. Inv. 1/477: 0,97g, 19,4mm
298. Inv. 1/478: 0,85g, 19,3mm
299. Inv. 1/480: 0,73g, 19,2mm
300. Inv. 1/484: 0,96g, 19,3mm
301. Inv. 1/487: 0,79g, 19,3mm

Av: SIGIS·3·D·G (3) REX·P·M·D·L·
Rv: * MONE·NO (blazon Sas) REG·POLO *, în
câmp 2 - 4 (1624)
Gumowski 1960, p. 122/974.

302. Inv. 1/1: 0,88 g, 19,2mm
303. Inv. 1/4: 1,28 g, 19,5mm
304. Inv. 1/6: 1 g, 19,1mm
305. Inv. 1/12: 0,91 g, 19,2mm
306. Inv. 1/25: 0,86 g, 19,3mm
307. Inv. 1/30: 0,88 g, 19,4mm
308. Inv. 1/38: 0,9 g, 19,3mm
309. Inv. 1/43: 0,94 g, 19,06mm
310. Inv. 1/53: 0,94 g, 19,2mm
311. Inv. 1/59: 0,93 g, 19,4mm
312. Inv. 1/60: 0,85 g, 19,2mm
313. Inv. 1/61: 1,02 g, 19,3mm (Pl. 3/27)
314. Inv. 1/62: 0,94 g, 19,3mm
315. Inv. 1/66: 1,02 g, 19,1mm
316. Inv. 1/80: 1,02 g, 19,2mm
317. Inv. 1/86: 0,99 g, 19,1mm
318. Inv. 1/87: 1,18 g, 19,2mm
319. Inv. 1/89: 0,89 g, 19,3mm
320. Inv. 1/97: 1,07 g, 19,3mm
321. Inv. 1/110: 0,88 g, 19,1mm
322. Inv. 1/113: 0,9 g, 19,1mm
323. Inv. 1/114: 0,85 g, 19,5mm
324. Inv. 1/118: 0,78 g, 19,3mm
325. Inv. 1/125: 1,04 g, 19,2mm
326. Inv. 1/126: 0,94 g, 19,3mm
327. Inv. 1/129: 1,07 g, 19,5mm
328. Inv. 1/130: 1,04 g, 19mm
329. Inv. 1/131: 1,07 g, 19,1mm
330. Inv. 1/134: 1,16 g, 19,4mm
331. Inv. 1/137: 0,9 g, 19,2mm
332. Inv. 1/142: 0,91g, 19,3mm
333. Inv. 1/143: 0,96g, 19,1mm
334. Inv. 1/153: 0,91 g, 19,1mm
335. Inv. 1/157: 1,09 g, 19,4mm
336. Inv. 1/165: 0,90 g, 19,3mm
337. Inv. 1/168: 0,94 g, 19,5mm
338. Inv. 1/170: 0,99 g, 19,1mm
339. Inv. 1/174: 0,93 g, 19,3mm
340. Inv. 1/188: 0,69 g, 19,1mm

- 341. Inv. 1/192: 0,97 g, 19,4mm
- 342. Inv. 1/195: 0,98 g, 19,2mm
- 343. Inv. 1/198: 0,95 g, 19,4mm
- 344. Inv. 1/200: 0,96 g, 19,4mm
- 345. Inv. 1/256: 0,98 g, 19,1mm
- 346. Inv. 1/263: 0,80 g, 19,3mm
- 347. Inv. 1/267: 0,79 g, 19,4mm
- 348. Inv. 1/270: 0,89 g, 19,1mm
- 349. Inv. 1/274: 1 g, 19,05mm
- 350. Inv. 1/277: 0,87 g, 19,2mm
- 351. Inv. 1/280: 0,88 g, 19,4mm
- 352. Inv. 1/281: 0,92 g, 19,2mm
- 353. Inv. 1/289: 0,85 g, 19,4mm
- 354. Inv. 1/295: 1,24 g, 19,3mm
- 355. Inv. 1/299: 1,09 g, 19,1mm
- 356. Inv. 1/355: 0,79 g, 19,1mm
- 357. Inv. 1/368: 0,94 g, 19,2mm
- 358. Inv. 1/372: 0,99 g, 19,06mm
- 359. Inv. 1/391: 0,99 g, 19,01mm
- 360. Inv. 1/395: 1,06 g, 19,3mm
- 361. Inv. 1/401: 1,02g, 19,3mm
- 362. Inv. 1/409: 0,89g, 19,1mm
- 363. Inv. 1/411: 0,98g, 19,3mm
- 364. Inv. 1/446: 0,98g, 19,1mm
- 365. Inv. 1/450: 1,07g, 19,3mm
- 366. Inv. 1/451: 1,12 g, 19,3mm
- 367. Inv. 1/453: 0,78g, 19,09mm
- 368. Inv. 1/471: 0,97 g, 19,2mm
- 369. Inv. 1/483: 1,16 g, 19,3mm

Av.: SIGIS·3·D : G (3) REX·P·M·D·L·
 Rv: * MONE·NO (blazon Sas) REG·POLO *, în câmp 2 - 5 (1625)

Gumowski 1960, p. 122/975.

- 370. Inv. 1/2: 0,93 g, 19,1mm
- 371. Inv. 1/3: 0,88 g, 19,1mm
- 372. Inv. 1/9: 1,01 g, 19,3mm
- 373. Inv. 1/16: 1,06 g, 19,2mm
- 374. Inv. 1/23: 1,19 g, 19,1mm (Pl. 3/28)
- 375. Inv. 1/26: 0,73 g, 19,4mm
- 376. Inv. 1/33: 1,17 g, 19,3mm
- 377. Inv. 1/85: 1,2 g, 19,2mm
- 378. Inv. 1/98: 1,07 g, 19,1mm
- 379. Inv. 1/105: 0,89 g, 19,1mm
- 380. Inv. 1/138: 1,08 g, 19,1mm
- 381. Inv. 1/162: 0,83g, 19,1mm
- 382. Inv. 1/184: 0,88g, 19,2mm
- 383. Inv. 1/199: 0,93g, 19,1mm
- 384. Inv. 1/259: 0,91g, 19,1mm
- 385. Inv. 1/264: 1g, 19,2mm
- 386. Inv. 1/266: 0,82g, 19,3mm
- 387. Inv. 1/282: 1,08g, 19,2mm
- 388. Inv. 1/284: 0,98g, 19,1mm
- 389. Inv. 1/294: 0,92g, 19,4mm

- 390. Inv. 1/373: 1,00 g, 19,7mm
- 391. Inv. 1/380: 0,78 g, 19,3mm
- 392. Inv. 1/390: 0,98 g, 18,9mm
- 393. Inv. 1/397: 0,85g, 19,4mm
- 394. Inv. 1/402: 0,90 g, 19,06mm
- 395. Inv. 1/414: 0,62 g, 19,1mm
- 396. Inv. 1/421: 0,78 g, 19,2mm
- 397. Inv. 1/469: 0,99 g, 19,1mm
- 398. Inv. 1/486: 0,97 g, 19,2 mm

Av.: SIGIS·3·D : G (3) REX·P·M·D·L·
 Rv: * MONE·NO (blazon Sas) REG·POLO *, în câmp 2 - 6 (1626)

Gumowski 1960, p. 122/976.

- 399. Inv. 1/31: 1,02 g, 19,05mm
- 400. Inv. 1/40: 0,78 g, 19,1mm
- 401. Inv. 1/45: 0,96 g, 19,2mm
- 402. Inv. 1/58: 0,9 g, 19,07mm
- 403. Inv. 1/123: 0,6 g, 19,9mm (Pl. 3/29)
- 404. Inv. 1/155: 1,05g, 19,3mm
- 405. Inv. 1/276: 0,95g, 19,1mm
- 406. Inv. 1/352: 1,08 g, 19,07mm
- 407. Inv. 1/379: 1,00g, 19,2mm
- 408. Inv. 1/398: 1,07 g, 19,2mm
- 409. Inv. 1/422: 1,08g, 19,2mm
- 410. Inv. 1/431: 1,18g, 19,1mm
- 411. Inv. 1/482: 0,87 g, 19,1mm

Av.: SIGIS·3·D : G (3) REX·P·M·D·L·
 Rv: * MONE·NO (blazon Sas) REG·POLO *, în câmp 2 - 7 (1627)

Gumowski 1960, p. 122/976.

- 412. Inv. 1/5: 1,04 g, 19,3 mm
- 413. Inv. 1/13: 0,96 g, 19,3 mm
- 414. Inv. 1/14: 0,9 g, 18,6 mm
- 415. Inv. 1/132: 0,9 g, 19,06 mm
- 416. Inv. 1/258: 0,92g, 19,7mm
- 417. Inv. 1/269: 0,80g, 19,3mm (Pl. 3/30)
- 418. Inv. 1/427: 0,85 g, 18,9 mm

An incert

- 419. Inv. 1/11: 0,93 g, 19,1mm
- 420. Inv. 1/28: 0,89 g, 19,05mm
- 421. Inv. 1/55: 0,98 g, 19,1mm
- 422. Inv. 1/67: 0,87 g, 19,4mm
- 423. Inv. 1/72: 0,91 g, 19,2mm
- 424. Inv. 1/101: 0,96 g, 19,2mm
- 425. Inv. 1/106: 1,04 g, 19,7mm
- 426. Inv. 1/120: 0,81 g, 19,1mm
- 427. Inv. 1/124: 0,94 g, 19,2mm
- 428. Inv. 1/197: 0,98 g, 19,1mm
- 429. Inv. 1/300: 0,78 g, 19,2mm
- 430. Inv. 1/357: 1,21 g, 19,2mm
- 431. Inv. 1/358: 1,00 g, 19,2mm

432. Inv. 1/362: 0,90 g, 19,2mm
 433. Inv. 1/371: 0,94 g, 19,2mm
 434. Inv. 1/392: 1,02 g, 19,2mm
 435. Inv. 1/400: 0,91 g, 19,4mm
 436. Inv. 1/415: 0,67 g, 19,2mm
 437. Inv. 1/475: 0,83 g, 19,6mm
 438. Inv. 1/476: 0,8 g, 19,3mm

IV. REGATUL SUEDEI

Monetăria din Elbląg - Atelierul orășensec

Gustav Adolf (1626-1632)

1 ½ groș (póltorak)

- Av: GVS·ADO·(3)·D·G·REX·S :
 Rv: MON : NO : (însemn monetar) CIVI : ELB·,
 în câmp 3 - 0 (1630)
 Hutten-Czapski 1957/II, p. 334/4274.
 439. Inv. 1/75: 0,97 g, 18,6mm (Pl. 4/36)
 440. Inv. 1/140: 0,96 g, 18,9mm

- Av: GVS·ADO·(3)·D·G·REX·S :
 Rv: MON : NO : (însemn monetar) CIVI : ELB·,
 în câmp 3 - 1 (1631)
 Hutten-Czapski 1957/II, p. 335/4279.
 441. Inv. 1/412: 0,99 g, 18,6mm (Pl. 4/37)

Monetăria din Elbląg - Atelierul suedez

Gustav Adolf (1626-1632)

3 groși (trojak elbląski)

- Av: GVS·ADOL·II·D·G·R (...)
 Rv: III·/ 1- 6- 3 - 2 / GROS·ARG /
 TRIP·REG·SVEC·
 Dutkowski, Suchanek 2003, p. 165/688.
 442. Inv. 1/68: 1,61 g, 19,1mm (Pl. 4/32)

Gustav Adolf (1626-1632)

1 ½ groș (póltorak elbląski)

- Av: GVS·ADO·(3)·D·G·REX·S
 Rv: MON·NO·(însemn monetar)·REG·SVE, în
 câmp 3 – 2 (1632)
 Dutkowski, Suchanek 2003, p. 162/657 var.
 443. Inv. 1/151: 0,8g, 19,8mm
 444. Inv. 1/194: 0,78g, 19,03mm (Pl.
 4/33)
 445. Inv. 1/408: 0,91 g, 18,8 mm

Av: GVS·ADO·(3)·D·G·REX·S

Rv: MON·NO·(însemn monetar)·REG·SVE·, în
 câmp 3–3 (1633)

Dutkowski, Suchanek 2003, p. 163/667 var.

446. Inv. 1/52: 0,63 g, 19,4mm
 447. Inv. 1/74: 0,78 g, 19,7mm
 448. Inv. 1/83: 0,85 g, 19,3mm
 449. Inv. 1/94: 1,15 g, 19,7mm
 450. Inv. 1/135: 0,9 g, 20,07mm
 451. Inv. 1/146: 0,99 g, 19,08mm (Pl.
 4/34)
 452. Inv. 1/383: 0,81 g, 19,4mm

Av: GVS·ADO·(3)·D·G·REX·S

Rv: MON·NO (însemn monetar) REG·SVE, în
 câmp 3 - 4

Dutkowski, Suchanek 2003, p.163/673.

453. Inv. 1/103: 0,82 g, 18,7mm (Pl. 4/35)

Av: GVS·ADO·(3)·D·G·REX·S

Rv: MON·NO (însemn monetar) REG·SVE, în
 câmp 3 - ilizibil

454. Inv. 1/454: 0,89 g, 19,3mm

Monetăria din Riga

Gustav Adolf (1611-1632)

1 ½ groș (póltorak ryski)

- Av: GVST·ADOLP·D·G·REX·S·
 Rv: * MON·NOVA (3) CIVI·RIGE*, în câmp 2 -
 2 (1622)
 Hutten-Czapski 1957/II, p. 351/4368 var.
 455. Inv. 1/433: 1,05 g, 19,6mm (Pl. 4/38)

- Av: GVST : ADOL : D : G : REX : S :
 Rv: * MON : NOVA (3) CIVI : RIGE : *, în câmp
 2 - 3 (1623)
 Hutten-Czapski 1957/II, p. 351/4368 var.
 456. Inv. 1/193: 1,08g, 19,4mm (Pl. 4/39)

Av: GVST : ADOL : D : G : REX : S :

Rv: * MON : NOVA (3) CIVI : RIGE : *, în câmp
 2 - 4 (1624)

Hutten-Czapski 1957/II, p. 351/4370 var.

457. Inv. 1/22: 0,79 g, 19,3mm (Pl. 4/40)
 458. Inv. 1/286: 0,95g, 19,2mm
 459. Inv. 1/384: 1,07 g, 19,04mm

Christina (1632-1654)

1 ½ groș (póltorakelbląski)

Av: CHRISD(·) G (3)·REG SVE

Rv: MON·NO·(însemn monetar)·REG·SVE, în
 câmp 3 – 4 (1634)

Dutkowski, Suchanek 2003, p. 169/708 var.
460. Inv. 1/420: 0,80 g, 19,04mm (Pl. 4/41)

Av: CHRIS DG·(3)·REGSVE·
Rv: MON·NO·(însemn monetar)·REG SVE·, în câmp 3 – 5 (1635)

Dutkowski, Suchanek 2003, p. 170/713 var.
461. Inv. 1/35: 1635; 0,74 g, 18,8mm (Pl. 4/42)

V. BRANDENBURG-PRUSIA

Johann Sigismund (1608-1619) Poltura (1 ½ groș)

Av: IO·SI·MAR·BR·S·R·I·EL·P·D·, în câmp Z - 0 (1620)

Rv: PRO LEG & (3) PR GREGE
Neumann 1998/I, p. 148/9.16b.
Königsberg

462. Inv. 1/426: 0,93 g, 18,6mm (Pl. 4/43)

Georg Wilhelm (1619-1640) 1½ groși (*Dreipölder*)

Av: GE·WI·MAR·BR·S·R·I·EL·P·D·, în câmp Z - 1 (1621)

Rv: DIEV & MON (3) DROICT
Hutten-Czapski 1891/IV, p. 264/8721; Neumann 1998/I, p. 236/10.110.

463. Inv. 1/109: 0,85 g, 18,9mm (Pl. 5/44)

Av: GE·WI·MAR·BR·S·R·I·EL·P·D·, în câmp Z - Z (1622)

Rv: DIEV & MON (3) DROICT
Hutten-Czapski 1891/IV, p. 264/8723; Neumann 1998/I, p. 236/10.110.

464. Inv. 1/393: 0,65 g, 18,8mm (Pl. 4/45)

465. Inv. 1/479: 0,8 g, 19,73mm

Av: GE·WI·MAR·BR·S·R·I·EL·P·D·, în câmp 2 - 3 (1623)

Rv: DIEV & MON (3) DROICT
Hutten-Czapski 1880/III, p. 264/8726; Neumann 1998/I, p. 236/10.110.

466. Inv. 1/56: 1,03 g, 19,7mm

467. Inv. 1/160: 0,88 g, 19,2mm

468. Inv. 1/376: 0,85 g, 19,7mm (Pl. 4/46)

Av: GE·WI·MAR (3) BR S R I EL (însemn monetar)

Rv: MONE NOVA DVC PRVS, în câmp 2 - 4(1624)

Hutten-Czapski 1880/III, p. 264/8727; Neumann 1998/I, p. 237/10.111.

469. Inv. 1/65: 1,11 g, 18,7mm

470. Inv. 1/119: 0,85 g, 19,1mm

471. Inv. 1/166: 0,98 g, 19,9mm

472. Inv. 1/387: 1,10 g, 19,1mm (Pl. 4/47)

473. Inv. 1/394: 0,82 g, 19mm

474. Inv. 1/403: 1,02 g, 19,1mm

475. Inv. 1/434: 0,80 g, 19,05mm

Av: GE·WI·MA·(3)·B·R·S·R·I·E·

Rv: MONE·NO (însemn monetar) DVC·PRVS·, în câmp 2 - 5 (1625)

Hutten-Czapski 1880/III, p. 164/6654; Neumann 1998/I, p. 237/10.112.

476. Inv. 1/15: 1,03 g, 18,8mm

477. Inv. 1/133: 1,14g, 19,06mm

478. Inv. 1/176: 0,96 g, 18,9mm

479. Inv. 1/191: 0,96 g, 19,01mm

480. Inv. 1/265: 1,04 g, 19,04mm

481. Inv. 1/429: 0,91 g, 19,1mm (Pl. 4/48)

Av: GE·WI·MA (3) BR·S·R·I·E

Rv: ·MONE·NO (însemn monetar) DVC·PRVS·, în câmp Z - 6 (1626)

Hutten-Czapski 1880/III, p. 265/6655; Neumann 1998/I, p. 237/10.112.

482. Inv. 1/169: 0,97g, 18,8mm

483. Inv. 1/365: 0,93 g, 19,1mm

484. Inv. 1/370: 0,75 g, 18,7mm

485. Inv. 1/377: 0,92 g, 18,9mm

486. Inv. 1/385: 0,86 g, 18,8mm (Pl. 4/49)

487. Inv. 1/481: 0,8 g, 19,1mm

Bibliografie / Bibliography

Buza 1991: J. Buza, *Az első európai infláció és magyar-országi hatása (1618-1628)*, Aula, 13, 1, 1991, p. 88-104.

Chirilă, Lucăcel 1965: E. Chirilă, V. Lucăcel, *Tezaurul feudal de la Aghireș (r. Huedin), sec. XVI-XVII*, Studia Universitatis Babeș-Bolyai. Series Historia, 2, 1965, p. 33-55.

- Chirilă, Lupu 1965:** E. Chirilă, N. Lupu, *Tezaurul feudal de la Sadu (r. Sibiu), sec. XVI-XVII*, Studii și comunicări. Muzeul Brukenthal, 12, 1965, p. 121-142.
- Chirilă, Feneșan 1967:** E. Chirilă, V. Feneșan, *Tezaurul de monete feudale de la Mihai Viteazul (orașul Turda), sec. XVI-XVII*, Studii și comunicări. Muzeul Brukenthal, 13, 1967, p. 197-206.
- Chirilă, Milea 1967:** E. Chirilă, Z. Milea, *Tezaurul de la Iacobeni, sec. XV-XVII*, Apulum, 6, 1967, p. 289-307.
- Chirilă, Dănilă 1968:** E. Chirilă, Șt. Dănilă, *Tezaurul monetar de la Șieu (sec. XIV-XVII)*, Apulum, 7, 1, 1968, p. 505-525.
- Chirilă, Lakó 1970:** E. Chirilă, E. Lakó, *Depozite și tezaure monetare din orașul Zalău, sec. XVII*, în *Tezaure din nordul Transilvaniei, sec. XVI-XVIII*, Zalău, 1970, p. 66-70.
- Chirilă, Chifor, 1970:** E. Chirilă, I. Chifor, *Tezaurul monetar de la Suatu, sec. XVII*, în *Tezaure din nordul Transilvaniei, sec. XVI-XVIII*, Zalău, 1970, p. 45-54.
- Chirilă et alii 1970:** E. Chirilă, N. Gudea, Șt. Dănilă, *Piese noi din tezaurul de la Șieu, în Tezaure monetare din nordul Transilvaniei, sec. XVI- XVIII*, Zalău, 1970, p. 21-25.
- Chirilă et alii 1972:** E. Chirilă, N. Gudea, Gh. Moldovan, *Tezaurul monetar de la Șeica Mică, sec. XVI-XVII (Contribuții la studiul circulației monedei mărunte de argint în Transilvania în secolul XVI și la începutul secolului XVII)*, în *Tezaure și descoperiri monetare din Muzeul Municipal Sighișoara*, Sighișoara, 1972, p. 41-57.
- Dănilă 1971:** Șt. Dănilă, *Îmbogățirea colecțiilor muzeale prin achiziții, cercetări sistematice și descoperiri întâmplătoare (metode și rezultate)*, File de istorie, 1, 1971, p. 259-278.
- Dudău 1998:** O. Dudău, *Tezaurul monetar de la Ațel, sec. XVI-XVII*, SCN, 12 (1997), 1998, p. 173-184.
- Huszár 1995:** L. Huszár, *Az erdélyi fejedelemség pénzverése*, Budapest, 1995.
- Mikolajczyk 1988:** A. Mikolajczyk, *Einführung in die neuzeitliche Münzgeschichte Polen*, Łódź, 1988.
- Murgescu 1996:** B. Murgescu, *Circulația monetară în Țările Române în secolul al XVI-lea*, București, 1996.
- MCRT 1882:** *Erdélyi Országgyűlési Emlékek (Monumenta Comitalia Regni Transylvaniae)*, VIII kötet (1621-1629), Szilágyi Sándor (szerk.), Budapest, 1882.
- NK 1950:***** *Éremleletek*, Numizmatikai Közlöny, 48-49 (1949-1950), 1950, p. 57-58.
- Pap 2002:** Fr. Pap, *Repertoriul numismatic al Transilvaniei și Banatului secolelor 11-20. Despre circulația monetară în Transilvania și Banat, secolele 11-20*, Cluj-Napoca, 2002.
- Stoicovici, Blăjan 1979:** E. Stoicovici, M. Blăjan, *Studiul metalografic al unor monede antice și medievale descoperite în Podișul Transilvaniei*, Marisia, 9, 1979, p. 107-120.
- Székely 1957:** Z. Székely, *Știri cu privire la unele descoperiri monetare din Transilvania*, SCN, 1, 1957, p. 471-474.
- Toma 2009:** C. Toma, *Un tezaur monetar din secolele XV-XVII descoperit în localitatea Ghighișeni (com. Rieni, jud. Bihor)*, CN, 15, 2009, p. 197-256.
- Toma 2016:** C. Toma, *Tezaure și tezaurizare în Transilvania sec. XV/XVI-XVII*, Oradea, 2016.
- Toma 2019:** C. Toma, *Tezaurul monetar descoperit la Groși (jud. Bihor): studiu de caz privind datarea tezaurelor incomplete*, Crisia, 49, 2019, p. 199-202.
- Winkler 1981:** I. Winkler, *Primul tezaur monetar din secolul al XVII-lea descoperit la Răscruți, jud. Cluj*, BSNR, 70-74 (1976-1980), 124-128, 1981, p. 369-387.

Lista ilustrațiilor/ List of illustrations

Planșa I. Monede transilvănene: groși lați bătuți de Gabriel Bethlen (1-8), polturi bătute de Gheorghe Rákóczi I(9-10).

Plate I. Transylvanian coins: breiter groschen issued by Gabriel Bethlen (1-8), polturas issued by George Rákóczi I(9-10).

Planșa II. Monede maghiare: groși lați bătuți de Mathia al II-lea (11-14) și Ferdinand al II-lea (15). Denar (16) bătut de Ferdinand al II-lea.

Plate II. Hungarian coins: breiter groschen issued by Mathia II (11-14) and Ferdinand II (15). Denarius issued by Ferdinand II (16).

Planșa III. Monede poloneze bătute de Sigismund al III-lea: monede de șase groși (17-19), tripli groși (20-22), polturi (23-30) și groș (31).

Plate III. Polish coins issued by Sigismund III: six grosz coins (17-19), three grosz coins (20-22), polturas (23-30) and grosz (31).

Planșa IV. Monede suedeze: triplu groș (32) și polturi (33-40) bătute de Gustav Adolf; polturi bătute de regina Christina (41-42).

Plate IV. Swedish coins: three grosz coins (32) and polturas (33-40) issued by Gustav Adolf; polturas issued by Queen Christina (41-42).

Planșa V. Monede prusiene: polturi bătute de Johann Sigismund (43) și Georg Wilhelm (44-49).

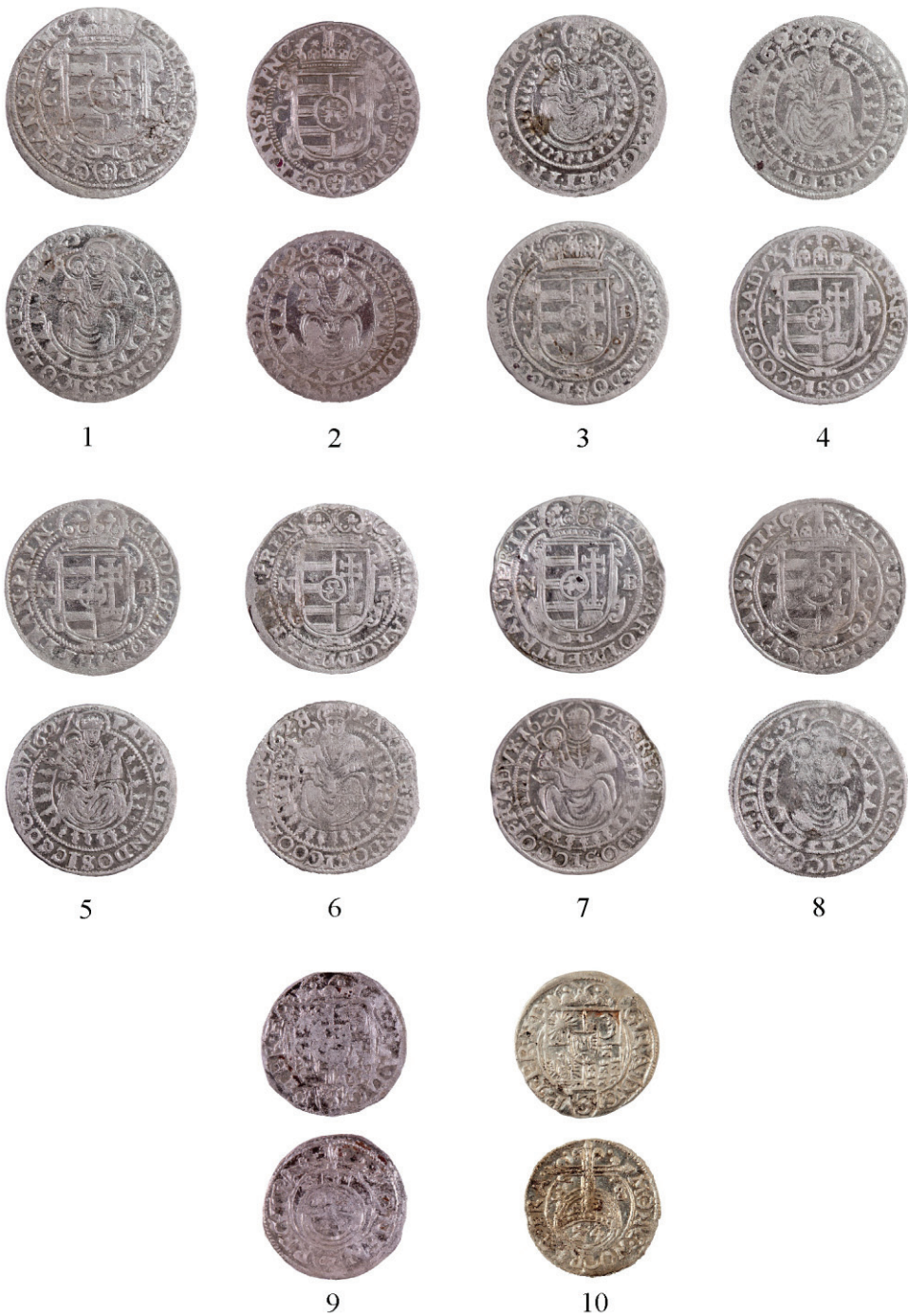
Plate V. Prussian coins: polturas issued by Johann Sigismund (43) and Georg Wilhelm (44-49).

Planșa VI. Fotografii făcute imediat după descoperire (preluate din presa locală).

Plate VI. Photographs taken at the time of the discovery of the Groși hoard (from the local press).

Planșa VII. Fragmente ceramice provenite de la locul descoperirii.

Plate VII. Ceramic fragments from the place of discovery.



Plansa I. Monede transilvănene: groși lași bătuți de Gabriel Bethlen (1-8), polturi bătute de Gheorghe Rákóczi I (9-10).



11



12



13



14



15



16

Planșa II. Monede maghiare: groși lați bătuți de Mathia al II-lea (11-14) și Ferdinand al II-lea (15). Denar (16) bătut de Ferdinand al II-lea.



Planșa III. Monede poloneze bătute de Sigismund al III-lea: monede de șase groși (17-19), tripli groși (20-22), polturi (23-30) și groș (31).



32

33

34

35



36

37

38

39

40



41

42

Planșa IV. Monede suedeze: triplu groș (32) și polturi (33-40) bătute de Gustav Adolf; polturi bătute de regina Christina (41-42).



43



44

45

46

47



48

49

Planșa V. Monede prusiene: polturi bătute de Johann Sigismund (43) și Georg Wilhelm (44-49).



50

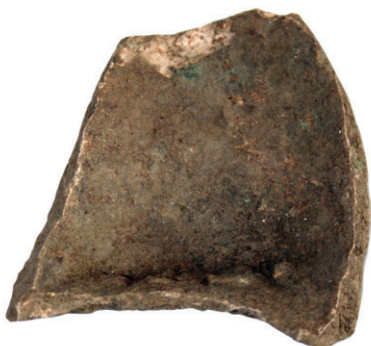


51

Planșa VI. Fotografii făcute imediat după descoperire (preluate din presa locală).



52



53



54

Planșa VII. Fragmente ceramice provenite de la locul descoperirii.