

CIRCULAȚIA MONETARĂ ÎN PRINCIPALELE AȘEZĂRI DIN DACIA ROMANĂ¹ 244 - 332

CRISTIAN GĂZDAC

Principalul scop al acestei lucrări este de a surprinde, în măsura posibilităților, aspectul circulației monetare în principalele așezări romane din Dacia din timpul domniei lui Filip Arabul și până la revenirea temporară a dominației romane la Dunărea de Jos în timpul lui Constantin cel Mare în anul 332. Acest interval a fost ales tocmai pentru a putea observa din punct de vedere numismatic implicațiile crizei economice din Imperiul roman din secolul III precum și care a fost impactul abandonării Daciei asupra circulației monetare. După cum este știut, moneda era la vremea respectivă obiectul care circula cel mai mult, care nu ținea seama de barierele politice sau istorice. De aceea trebuie observat dacă pe plan numismatic se poate constata o cădere a circulației monetare la Aurelian și ce se întâmplă ulterior.

Lucrarea de față este în cea mai mare parte o abordare tehnică, care prin cumularea informațiilor numismatice și utilizarea metodelor statistice încearcă extragerea unor comentarii și concluzii istorice atât pentru fiecare așezare importantă din Dacia romană cât și la scara întregii provincii.

Au fost luate în considerare doar descoperirile izolate care exprimă în fapt ceea ce circula la o anumită dată pe piața monetară. Tezaurele care conțin monete de la emitenții din perioada care ne interesează ca și cele care se încheie în acest interval cronologic vor face subiectul unui alt studiu. Trebuie să menționez că nu am avut posibilitatea să adun materialul monetar din toate așezările romane, întrucât acesta nu este publicat la ora actuală.

Ca metodologie am utilizat metoda folosită de către Jenő Fitz pentru circulația monetară în Pannonia și în provinciile vecine². Pentru a avea o cât mai bună situație a circulației monetare am întocmit listele monetelor emitenților din perioada 244 - 332 pe așezări (vezi tabelele II-VI) după care s-a realizat tabelul centralizat al descoperirilor izolate (vezi tabelul I). În continuare am stabilit coeficientul de intrare pe an pe emitenți, pentru întreaga perioadă (244 - 332) și pentru fiecare așezare (vezi tabelele VIII-XII), iar apoi centralizat (vezi tabelul I). Indicele circulației monetare a fost calculat prin împărțirea coeficientului de intrare pe an al fiecărui emitenț la cel de intrare pe an pentru întreaga perioadă. Ca și în cazurile mai sus amintite, calculul s-a făcut pe fiecare așezare (vezi tabelele VIII-XI), iar apoi centralizat (vezi tabelul VII). Reprezentările grafice ale valorilor indicilor arată variația valorii acestora (vezi pl. 1-10). Utilizarea indicilor de circulație monetară permite comparația între diferite așezări din aceeași perioadă, demonstrând dezvoltări și regresii locale³.

Comparația perioadelor pe emitenți diferiți este influențată, din punct de vedere monetar, de deprecierea monetară continuă și de faptul că aproape la fiecare emitenț modurile de efectuare a diferitelor plăți se schimbă⁴. Punctul de plecare al analizei circulației monetare l-a constituit domnia lui Filip Arabul când în Dacia circulația monetară cunoaște o mare revigorare⁵. După cum se poate observa din tabelul cu indicele circulației monetare, valoarea indicelui pentru domnia lui Filip Arabul este cel mai mare (tab. I, pl. 1). Căderea indicelui sub Decius și Trebonianus Gallus reprezintă nu atât o secvență economică cât mai degrabă o depreciere monetară accentuată care atinge limita de jos sub Valerianus, când inflația este totală și putem afirma că indicele exprimă acum o perioadă economică dificilă. Situația este identică cu cea înregistrată în Pannonia⁶. Domnia lui Gallienus reprezintă o ultimă încercare de revigorare a circulației monetare, știut fiind faptul că Gallienus deschide atelierele de la Siscia și Smyrna, aruncând pe piață masive emisiuni de antoninieni depreciați⁷. După momentul Gallienus curba indicelui cunoaște o descreștere, dar mai lentă, comparativ cu cea din perioada 244 - 260. Perioada domniilor lui Claudius al II-lea și Aurelian prezintă o circulație monetară constantă datorită deschiderii de noi monetării (Serdica, Tripoli, Lyon), precum și reformei monetare a lui Aurelian care restructurează sistemul divizionar monetar⁸.

¹ Țin să mulțumesc în mod deosebit dlui. cercet. dr. Radu Ardevan pentru sprijinul acordat la elaborarea acestei lucrări.

² J. Fitz, *La Pannonie sous Gallien*, (Latomus, 148, 1976), p. 18-41.

³ *op. cit.*, p. 20.

⁴ Ch. Howgego, *Coin circulation and the integration of the Roman economy*, în *JRA*, 7/1994, p. 6.

⁵ M. Bărbulescu, *Potaissa. Studiu monografic*, Cluj-Napoca 1994, p. 134.

⁶ J. Fitz, *loc. cit.*, p. 18.

⁷ J. P. Callu, *La politique monétaire des empereurs romains de 238 à 311*, Paris 1969, p. 478.

⁸ *op. cit.*, p. 479.

Abandonarea oficială a Daciei aduce cu sine o scădere, ce poate fi observată începând cu Decius și Trebonianus Gallus, a indicelui circulației monetare care își continuă curba descendentă până la Dioclețian, când atinge nivelul cel mai de scăzut al limitei inferioare a valorii indicelui circulației monetare. Odată cu revenirea lui Constantin cel Mare la Dunărea de Jos, în urma încheierii tratatului cu goții în 332 se observă o revigorare a circulației monetare, determinată totodată de reforma monetară constantiniană care aduce din abundență pe piață moneda mărunță de bronz.

În continuare vom analiza circulația monetară în diferite așezări din provincia Dacia:

APVLVM⁹ (Tab. II.1, Tab. VIII.1, Pl. 2)

Dacă indicele domniei lui Filip Arabul (636) corespunde cu aproximație cu cel al provinciei, în cazul domniilor lui Decius (703) și Trebonianus Gallus (691) asistăm la o creștere a circulației monetare, urmată de o adevărată prăbușire a acesteia dar care se menține peste curba indicelui general (Valerianus 138). Atât pentru domnia lui Gallienus (152) cât și pentru cea a lui Claudius II (127) indicele localității, deși descendent, rămâne superior celui general. Aceste lucru nu face decât să confirme că până aproape de părăsirea Daciei, la Apulum viața economică s-a dezvoltat în condiții normale¹⁰. Momentul Aurelian pare să fi afectat destul de puternic circulația monetară la Apulum, indicele localității (14) trecând mult sub nivelul indicelui general. Faptul că există însă monete de la Aurelian, nu este un argument cert că acestea au ajuns în Dacia în timpul domniei acestuia. Pentru perioada 275 - 284 lipsesc monetele, iar pentru domnia tetraharilor se observă indicele cel mai scăzut (3), pentru ca în ultima perioadă a secvenței cronologice studiate să apară o ușoară revigorare a circulației monetare (9).

POTAISSA¹¹ (Tab. IV.1, Tab. X.1, Pl. 3)

La Potaissa, sub Filip Arabul indicele circulației monetare atinge nivelul maxim (850), depășind cu mult cel general (647). Explicația dată de către M. Bărbulescu este pusă pe seama introducerii în circulație a emisiunilor "PROVINCIA DACIA"¹².

Spre deosebire de Apulum, la Potaissa pentru perioada domniei lui Traianus Decius, Trebonianus Gallus și Valerianus constatăm o cădere puternică (212, 147, 37) care este sub media circulației în provincie. La fel se întâmplă și sub Gallienus, când deși indicele localității arată o ușoară creștere, nu depășește media provinciei. În schimb, perioadele următoare studiate indică o circulație ușor peste medie cu o lentă scădere sub Claudius II (82) și Aurelian (78). Curba descreșterii indicelui circulației monetare se accentuează în perioada 275 - 284 (36) și tetraharhi (22) pentru a urca din nou sub Constantin (54). Situația de după părăsire, când indicele localității depășește media este explicată prin faptul că majoritatea monetelor post-aureliene s-au găsit în așezarea civilă¹³.

VLPIA TRAIANA SARMIZEGETVSA¹⁴ (Tab. VI, Tab. XII, Pl. 4)

Momentul Filip Arabul se detașează net de restul punctelor de reper luate în calcul, indicele (1127) fiind net peste media provinciei. Sub Decius (364), Gallus (273) descreșterea este foarte puternică pentru ca ea să ajungă la cel mai jos nivel sub Valerianus (51), iar sub Gallienus ca o caracteristică a situației generale a provinciei indicele crește, depășind ușor media provinciei (113). Ca și la Apulum nu sunt monete care să aparțină perioadei 275 - 284, iar sub Dioclețian indicele localității (16) se situează puțin sub media provinciei. Pentru perioada 302 - 332 se cunosc la Ulpia Traiana Sarmizegetusa două monete de la Galerius a căror indice (13) este sub media generală. Această ultimă situație se poate explica fie prin lipsa descoperirilor pentru această perioadă, fie prin pătrunderea mai târzie a monetelor, întrucât sunt atestate monete mai târzii, precum și un tezaur încheiat cu monete de la Valens/Valentinianus¹⁵.

⁹ J. Winkler, *Circulația monetară la Apulum*, în *ActaMN*, II, 1965, p. 222-225; V. Pavel-Popa, *Descoperiri monetare imperiale la Alba Iulia între anii 1957-1980*, în *Apulum*, XIX, 1981, p. 126-144; V. Pavel, V. Moga, *Descoperiri monetare în castrul de la Apulum*, în *Apulum*, XXXII, 1993, p. 251-256.

¹⁰ J. Winkler, *loc. cit.*, p. 240.

¹¹ J. Winkler, A. Hopârtean, *Moneda antică la Potaissa*, Cluj-Napoca, 1973, p. 147; M. Bărbulescu, *Potaissa după mijlocul sec. III*, Potaissa, II, 1980, p. 61-188; M. Bărbulescu, *Potaissa-studiu monografic*, Cluj-Napoca, 1994, p. 131.

¹² M. Bărbulescu, *Potaissa-studiu monografic*, Cluj-Napoca, 1994, p. 134.

¹³ *ibidem*, p. 176.

¹⁴ J. Winkler, *Descoperiri monetare în Ulpia Traiana Sarmizegetusa*, în *Sargetia*, XI-XII, 1974-1975, p. 117-136; R. Ardevan, C. Găzduc, monedele provenite din forul coloniei în *Annexe numismatique* din monografia forului (manuscris); monedele provenite în urma perieghzezi româno-americane din anul 1995 (inedite).

¹⁵ J. Winkler, *Descoperiri monetare în Ulpia Traiana Sarmizegetusa*, în *Sargetia*, XI-XII, 1974-1975, p. 117.

POROLISSVM¹⁶ (Tab. IV.2, Tab. X.2, Pl. 5)

Momentul Filip Arabul face notă aparte în cadrul circulației monetare din Dacia. Indicele indică valoarea cea mai mare din provincie (1322), fenomen interesant fiind faptul că grosul monetelor este dat de cele provenite din colonia Viminacium (30 piese) și cele de tipul "**PROVINCIA DACIA**" (6 piese). Sub Decius are loc o adevărată prăbușire, indicele (169) coborând chiar cu mult sub media provinciei. Deși acesta pare să arate o revigorare sub Trebonianus Gallus, aceasta poate fi pusă pe seama hazardului descoperirilor de monedă - 3 piese Trebonianus Gallus față de 2 Decius. O dovadă în acest sens ar fi și faptul că monete de la Valerian nu au fost încă descoperite, în timp ce indicele din timpul domniei lui Gallienus este contrar mediei provinciei, având nivelul cel mai scăzut la Porolissum (20). Ușoarele creșteri ale indicilor din timpul lui Claudius II și descreșteri în timpul lui Aurelian reprezintă în fapt situația de declin a centrului militar și economic de la Porolissum. Totodată se remarcă faptul că perioadele 275 - 284 și 284 - 305 nu sunt atestate prin monete la Porolissum. Monetele lui Constantin ajung puține la Porolissum (5 piese), ceea ce determină un indice (32) aflat sub media provinciei.

La Porolissum, ca și în cazul Ulpiei Traiana Sarmizegetusa, comerțul cu antichități menționat încă de timpuriu a afectat serios stabilirea cât mai exactă a circulației monetare a acestui mare complex roman¹⁷. Altfel este inexplicabil ca un centru cu numeroase trupe militare, punct vamal și centru urban să dea o cantitate atât de mică de monedă (52 de piese pentru perioada studiată).

GHERLA¹⁸ (Tab. III.1, Tab. IX.1, Pl. 6)

Această așezare romană prezintă un specific aparte în cadrul studiului întrucât datorită stadiului precar al cercetării, este dificil de făcut un comentariu numismatic, situația monetară fiind extrem de săracă pentru această perioadă (26 piese).

Ca și în cazul altor așezări romane momentul Filip Arabul se situează peste media provinciei (965). În opinia lui R. Ardevan, domnia lui Filip Arabul este doar o excepție, deoarece după anul 235 circulația monetară se diminuează, pentru ca după 249 să asistăm la o adevărată prăbușire¹⁹. Acest lucru se reflectă prin lipsa monetelor de la Decius, Trebonianus Gallus și Valerianus, iar sub Gallienus, indicele localității (41) este sub media provinciei pentru ca la Aurelian (138) să constatăm o depășire a mediei. Retragera aureliană nu a însemnat o schimbare imediată a vieții economice²⁰, indicele localității înregistrând o scădere treptată în perioadă 275 - 284 (76) și sub Diocletian (14) pentru ca odată cu Constantin să crească ușor peste media provinciei.

Se poate afirma că odată cu plecarea garnizoanei se face simțită într-o așezare care nu a avut un caracter urban. Așezarea civilă a continuat să existe și în secolul IV, monetele de la Dioclețian și Constantin provenind de pe teritoriul așezării civile²¹.

SUCIDAVA²² (Tab. V.2, Tab. XI.2, Pl. 9)

Spre deosebire de restul așezărilor, indicele din timpul domniei lui Filip Arabul este mult sub media provinciei (94). Acest aspect indică faptul că așezarea nu ar fi avut un rol economic foarte important în această perioadă, lucru dovedit și de lipsa monetelor de la Decius și Trebonianus Gallus, pentru ca sub Valerian indicele localității să aibă valoarea cea mai scăzută din toată perioada studiată (16). Odată cu sfârșitul administrației romane în Dacia, importanța Sucidavei ca punct de legătură cu restul Imperiului crește foarte mult, situație care se poate observa și în creșterea indicelui localității sub Gallienus (147) pentru ca la Aurelian acesta să cunoască un adevărat salt (541). Marea creștere a indicelui corespunzător domniei lui Aurelian se poate explica prin dezvoltarea traficului în zonă datorită abandonării provinciei precum și circulației acestor monete după părăsirea Daciei atât la sud cât și la nord de Dunăre. Indicii perioadei 275 - 284 și Dioclețian indică o scădere treptată,

¹⁶ J. Winkler, *Despre circulația monetară la Porolissum*, în *ActaMN*, I, 1964, p. 218; V. Lucăcel, *Catalogul colecției de monede antice ale Muzeului din Zalău*, 1968; E. Chirilă, *Descoperiri antice la Porolissum (II)*, în *ActaMP*, V, 1981, p. 273-275; N. Gudea, *Porolissum*, în *ActaMP*, XIII, 1989, p. 820-821; idem, *Câteva date despre circulația monetară la Porolissum*, în *ActaMP*, XIV-XV, 1990-1991 (1991), p. 155-174.

¹⁷ E. Chirilă, *Câteva date despre circulația monetară la Porolissum*, în *ActaMP*, XIV-XV, 1990-1991 (1991), p. 154, n.8.

¹⁸ R. Ardevan, *Circulația monetară la Gherla*, în *EphemNap*, III/1993, p. 113-115

¹⁹ *op.cit.*, p. 113.

²⁰ *op.cit.*, p. 117.

²¹ *ibidem*

²² D. Tudor, *Sucidava (II)*, în *Dacia*, VII-VIII, 1937-1940 (1941), p. 393-398; idem, *Sucidava (III)*, în *Dacia*, XI-XII, 1945-1947 (1948), p. 202; Gh. Poenaru-Bordea, *Descoperiri monetare din cetățuia romano-bizantină de la Sucidava cu specială privire asupra perioadei 260-328 în campania 1966-1971*, în *SCN*, VI, 1975, p. 69-106.

explicabilă printr-o perioadă mai slabă din punct de vedere economic și monetar la scara întregului Imperiu²³. Odată cu revenirea lui Constantin la Dunărea de Jos viața economică se revigorează fapt ce poate fi sesizat și în circulația monetară care înregistrează pentru perioada 305 - 332 o creștere puternică (121).

DIERNA²⁴ (Tab. II.2, Tab. VIII.2, Pl. 8)

Ca și în cazul Sucidavei perioada provinciei apare reflectată în circulația monetară ca un segment slab de circulație monetară, situat sub media provinciei. Astfel indicele circulației monetelor lui Filip Arabul este foarte scăzut (98). Acest fapt este considerat o posibilă consecință a atacului carpilor din timpul domniei acestui împărat²⁵. Saltul din timpul lui Trebonianus Gallus (247) este pus pe seama scurtei și grele păci după înfrângerea romanilor la Abrittus, precum și a necesarului de monedă în urma tezaurizării monetei de argint²⁶. Dealtfel sub Valerian și Gallienus indicele localității coboară din nou (46, 20). După abandonarea provinciei, Dierna devine prin poziția sa de port la Dunăre o punte de legătură cu lumea Imperiului, vad comercial între nordul și sudul Dunării. Ca urmare importanța economică crește, fapt dovedit și de situația circulației monetare. Astfel perioada 275 - 384 are cel mai ridicat indice (108) dintre toate localitățile luate în calcul și deși scade sub Dioclețian (62), indicele se menține net peste media localităților. O precizare care se impune este aceea că monetele din vremea lui Dioclețian sunt grupate în jurul anilor 295/296, moment care reflectă construirea *quadriburgus*-ului²⁷, restul perioadei dioclețiene este slab reprezentat monetar - perioada 284 - 294 - și lacune pentru perioadele 300 - 301, 304 - 305²⁸. Perioada constantiniană reprezintă o confirmare a importanței localității în epocă, indicele perioadei (187) 305 - 332 fiind mai mare decât pentru perioada 244 - 275. Cea mai intensă pătrundere a monetei constantiniene având loc între anii 313 - 324, pentru ca circulația monetară să fie afectată pentru perioada 324 - 330 de atacurile goților în urma cărora se încheie *foedus*-ul din 332²⁹.

PRAETORIVM³⁰ (Tab. V.1, Tab. XI.1, Pl. 7)

Circulația monetară la Praetorium este caracterizată printr-o continuitate monetară pe întreaga perioadă studiată. Prezența monetară sub Filip Arabul are un indice (214) sub media provinciei, dar începând cu Decius (357) și Trebonianus Gallus (357) indicele localității atinge media generală pentru ca sub Valerian (150), Gallienus (179), Claudius II (179), Aurelian (143) să urmeze fluctuațiile indicelui la nivelul provinciei dar la o valoare superioară acestuia. Situat mai departe de linia Dunării decât Dierna și Sucidava, se poate observa scăderea indicelui monetar sub Aurelian odată cu părăsirea garnizoanei de către trupă, dar situația continuă să fie normală înregistrându-se chiar o ușoară creștere în perioada 275 - 284 (153). Scăderea indicelui localității sub Dioclețian (14) poate avea drept cauză stadiul cercetărilor, golurile monetare fiind suplinate prin materiale arheologice databile³¹. Odată cu epoca constantiniană, corespunzător cu fenomenul general la nivelul fostei provincii și la Praetorium circulația monetară cunoaște o nouă perioadă de avânt (39). Dealtfel la Praetorium s-au constatat lucrări de refacere la castru în perioada constantiniană³², fortificația pare să fi avut un important rol strategic în zonă în secolul IV³³.

ORLEA³⁴ (Tab. III.2, Tab. IX.2, Pl. 10)

Momentul Filip Arabul constituie punctul cel mai ridicat (225) din cadrul circulației monetare din această așezare dar mult sub media provinciei. După cum se poate observa din reprezentarea grafică și valoarea indicilor, indicele localității nu depășește media provinciei. Dealtfel circulația este foarte fragmentară, lipsind monetele din timpul lui Trebonianus Gallus, Valerian, Claudius II. Această lacună monetară își poate găsi explicația în faptul că

²³ E. Chirilă, N. Gudea, *Economie, populație și societate în Dacia intracarpatică în primul secol după abandonare (275 - 380)*, în *ActaMP*, VI, 1982, p. 131.

²⁴ M. Chițescu, Gh. Poenaru-Bordea, *Contribuții la istoria Diernei în lumina descoperirilor monetare din săpăturile arheologice din 1967*, în *BSNR*, LXXV-LXXVI, 1981-1982, p. 169-208.

²⁵ *op.cit.*, p. 191.

²⁶ *op.cit.*, p. 188.

²⁷ *op.cit.*, p. 193; I. Barnea, O. Iliescu, *Constantin cel Mare*, București 1982, p. 94.

²⁸ M. Chițescu, Gh. Poenaru-Bordea, *loc.cit.*, p. 193.

²⁹ *ibidem*, p. 196.

³⁰ N. Gudea, *Monedele din castrul roman de la Mehadia*, în *SCIVA*, 26, 1, 1975, p. 147-152.

³¹ M. Macrea, N. Gudea, I. Moțu, *Praetorium.. Castrul și așezarea romană de la Mehadia*, București 1993, p. 81.

³² N. Gudea, *Monedele din castrul de la Mehadia*, p. 150 (vezi și supra n. 29).

³³ M. Macrea, N. Gudea, I. Moțu, *op.cit.*, p. 81.

³⁴ J. Winkler, *Circulația monetară în așezările antice de pe teritoriul comunei Orlea*, în *ActaMN*, X, 1973, p. 181-183.

la 251 - 253 așezarea a fost distrusă³⁵. Slaba circulație monetară se menține și după abandonarea provinciei, lucru firesc într-o așezare care în secolul IV este apreciată ca având un modest caracter rural³⁶. În ceea ce privește monedele din timpul lui Constatin nu putem face o apreciere reală, întrucât datorită condițiilor de publicare³⁷ nu s-a putut delimita cu exactitate care dintre ele se încadrează în intervalul 306-332.

CONCLUZII

În primul rând se impune observația că circulația monetară la scara provinciei apare completă fără a exista perioade de hiatus după cum o arată indicele general.

Momentul Filip Arabul, care constituie și punctul de plecare în studierea acestei perioade, reprezintă pentru Dacia o ultimă încercare de redresare a circulației monetare cuprinsă deja de criză. Soluția înființării unei monetării în Dacia fiind doar ceva de moment. Destinată injectării de monedă în provincie monetăria de la Ulpia Traiana Sarmizegetusa își pune amprenta asupra indicelui circulației monetare³⁸. Dealtfel a fost demonstrat faptul că principalul scop al monetărilor provinciale era de a aproviziona cu monedă zonele limitrofe³⁹ (vezi și tabelul XIII și planșa 11). O observație care se impune este aceea că emisiunile provinciale din timpul lui Filip Arabul, atât cele emise la Viminacium cât și cele de la Ulpia Traiana par să fi fost destinate Daciei intracarpatică, unde există numărul cel mai mare de trupe și totodată cele mai mari centre urbane: Apulum, Ulpia Traiana Sarmizegetusa, Porolissum, Potaissa. Pentru așezările provinciei dinafară arcului carpatic, Sucidava, Dierna, Praetorium, Orlea indicele circulației sub Filip Arabul este mult sub media provinciei.

Caracterul vremelnic al soluției lui Filip Arabul se poate observa în căderea puternică a circulației monetare sub Decius, Trebonianus Gallus și Valerian. Această prăbușire a circulației monetare nu este însă specifică doar Daciei ci ea poate fi întâlnită la nivelul întregului Imperiu. Perioada 253 - 260 este considerată cea de declin monetar accelerat⁴⁰, pentru ca la anul 260 antoninianul să cunoască cea mai scăzută valoare⁴¹. Sub Gallienus se încearcă o redresare a circulației monetare la nivelul Imperiului⁴², când se deschid monetăriile de la Siscia, Smyrna și Mediolanum⁴³. Această politică monetară a fost interpretată de unii autori ca fiind îndreptată spre armată pentru asigurarea fidelității acesteia⁴⁴. Cert este că în Dacia se observă o ușoară revigorare a circulației monetare care este departe de atinge indicii de circulație din vremea lui Filip Arabul. Sub Claudius II asistăm la o cădere lentă, explicabilă prin faptul că pe de o parte inflația la scara Imperiului atinge nivelul maxim, iar pe de altă parte victoriile lui Claudius II contra goților redau încrederea în monedă.

Trebuie observat însă că pentru Dacia domnia lui Claudius II reprezintă un regres, în timp ce în Pannonia, dacă până acum circulația monetară a fost asemănătoare cu cea a Daciei, perioada 268 - 284 este o una de revigorare și consolidare⁴⁵. Totodată în cele două Moesii moneta lui Claudius II se găsește din abundență⁴⁶, în timp ce în Dacia este foarte rară (16 piese din descoperiri izolate în așezări - vezi tabelele I și VII). Aceste situații, ne îndreptătesc să credem că cel puțin din punct de vedere financiar, Dacia scapă de sub controlul Imperiului cândva spre sfârșitul domniei lui Gallienus.

Sub Aurelian prima impresie arată o circulație monetară constantă, comparativ cu cea din timpul lui Claudius II, dar această impresie se datorează indicelui foarte mare de la Sucidava, restul așezărilor, cu excepția celei de la Orlea, prezintă o scădere a indicelui circulației monetare sub Aurelian (vezi planșele 2 - 10). Reforma sistemului monetar făcută de Aurelian în toamna lui 274, când moneta de bronz are iar credibilitate⁴⁷ a putut avea efecte ulterioare asupra Daciei.

³⁵ M. Chițescu, Gh. Poenaru-Bordea, *loc.cit.*, p. 191.

³⁶ J. Winkler, *Circulația monetară în așezările antice de pe teritoriul comunei Orlea*, în *ActaMN*, X, 1973, p. 186.

³⁷ *ibidem*, p. 204.

³⁸ R. Ardevan, *Monetăria provincială de la Sarmizegetusa*, în *BSNR*, (sub tipar).

³⁹ Ch. Howgego, *op.cit.*, p. 12-16.

⁴⁰ J. Fitz, *op.cit.*, p. 18.

⁴¹ *op.cit.*, p. 19.

⁴² *ibidem*; L. de Blois, *The policy of the emperor Gallienus*, Leiden 1976, p.93.

⁴³ L. de Blois, *op.cit.*, p. 98.

⁴⁴ J. Fitz, *loc.cit.*

⁴⁵ S. Dusanic, *Aspects of Roman Mining in Noricum, Pannonia, Dalmatia and Moesia Superior*, în *ANRW*, II/6, 1977, p. 93; B. Gerov, *Die Einfälle der Nordvölker in den Ostbalkanraum im Lichte der Münzschatzfunde. I. Das II u. Z. III Jahrhundert (101 - 284)*, în *ANRW*, II/6, 1977, p. 142.

⁴⁶ Reforma monetară a lui Aurelian introduce un nou sistem al monetei de bronz compus din monete de 8 ași, 4 ași, 2 ași; pentru moneta de argint se introduc monetele de 5 și 2 denari (J. P. Callu, *op.cit.*, p. 479).

⁴⁷ M. Macrea, *Viața în Dacia romană*, București 1969, p. 328-329, consideră că există o ruptură în circulația monetară de la Aurelian la Constantin cel Mare.

Perioada imediat următoare abandonării provinciei, 275 - 284, apare ca o lentă scădere a circulației monetare. Contrar părerii unor autori⁴⁸ nu se poate vorbi despre un hiatus între circulația monetară din timpul provinciei și cea ulterioară abandonării ei de către armată și administrația romană. O scădere a circulației monetare după 275 este firească în condițiile în care armata, cea mai mare consumatoare de monedă, nu mai este prezentă în Dacia. În favoarea existenței unei legături între cele două perioade s-au pronunțat de altfel o serie de autori⁴⁹. Circulația monetară pe teritoriul fostei provincii este continuă dar cunoaște o scădere sub Diocletian (vezi Pl. 1), aceasta și în condițiile trecerii spre o economie naturală. Campaniile lui Constantin cel Mare împotriva goților au ca rezultat încheierea unui *foedus* cu aceștia în anul 332 care va asigura liniștea în zonă până la revolta lui Procopius din anul 364⁵⁰. Totodată, acest eveniment din 332 marchează revenirea stăpânirii romane la nordul Dunării, fapt ce se reflectă în revigorarea circulației monetare care va cunoaște în perioadele ulterioare o puternică dezvoltare.

O altă problemă este cea a locului de emisie a monedelor⁵¹. Cum era și firesc marea majoritate a monedelor sunt emise de către monetăria centrală din Roma. Pe locurile următoare se situează monetăriile de la Ulpia Traiana Sarmizegetusa și Viminacium care se diferențiază net prin cantitate de restul atelierelor monetare (vezi tabelul XII). Acestea sunt urmate apoi de monetăriile din zonă: Siscia, Thessalonic, Heracleea, Ticinum, Antiochia, Nicomedia. Acest fapt indică o penetrație mai mare monetăriilor orientale în Dacia, mai ales în timpul lui Constantin. Astfel că monetăriile occidentale sunt slab reprezentate: Mediolanum - 2, Lugdunum - 1, Arelate - 1.

Putem constata pe baza analizei, că circulația monetară din principalele așezări din Dacia este continuă atât pe durata provinciei cât și după părăsire dar la un nivel mai scăzut. Cert este faptul că vechile centre urbane continuă să fie locuite și după retragere, multe dintre monedele de bronz din secolul IV apar mai ales în vechile centre din timpul provinciei. Dacă pe perioada provinciei orașele din Dacia intracarpatică au cunoscut o dezvoltare mai mare a vieții economice, în schimb la sfârșitul secolului III și începutul secolului IV așezările din sud, datorită poziției din imediata apropiere a Imperiului vor cunoaște la rândul lor o intensă viață economică.

În același timp se impune continuarea studiului circulației monetare în așezările Daciei romane prin adăugarea altor centre cum ar fi Napoca, Tibiscum, Drobeta, Romula care ar da astfel posibilitatea unei imagini complete la scara întregii provincii Dacia.

ABSTRACT

An English version will be published in *Carnuntum Jahrbuch* 1999 (forthcoming).

ABREVIERI

Nominale:

ant = antoninian
hs = sestert
dp = dupondius
AE = bronz (fără nominal specific)

Monetării:

A = Antiochia
Al = Alexandria
Aq = Aquileia
Ar = Arelate
C = Cyzikus
Cp = Constantinopol

H = Heracleea

L = Lugdunum
M = Mediolanum
N = Nicomedia
PMS = Viminacium - Provincia

Moesia Superior

PD = Provincia Dacia
S = Siscia
Th = Thessalonika
Ti = Ticinum
Tr = Treveri

⁴⁸ K. Horedt consideră perioada 276 - 305 ca o diminuare a circulației monetare datorită cantității mici de monedă (apud C. Preda, *Circulația monedelor postauréliene în Dacia*, în *SCIVA*, 26, 3, 1973, p. 443; D. Protase constată inexistența unui hiatus monetar între 271 - 305, precizând aceeași frecvență scăzută a monedei din această perioadă (D. Protase, *Problema continuității în Dacia în lumina arheologiei și numismatice*, București 1966, p. 186; C. Preda constată chiar o frecvență mare pentru perioada Aurelian - Constantin cel Mare, considerând capetele de pod din stânga Dunării ca important factor în continuarea pătrunderii monedei în Dacia (C. Preda, *op.cit.*, p. 443, 445, 456).

⁴⁹ I. Barnea, O. Iliescu, *op.cit.*, p. 107.

⁵⁰ Menționăm că această problemă am analizat-o doar în măsura în care am putut stabili atelierul monetar, multe dintre piese au fost publicate fără precizarea atelierului monetar.

⁵¹ E. Chirilă, *loc.cit.*, p. 133.

Tab. I: Tabel cu monetele emitenților pe așezări

AȘEZAREA EMITENT	APV- LVM	DIERNA	GHERLA	ORLEA	POROL ISSVM	POTAISSA	PRAE- TORIVM	SVCI- DAVA	VLPIA TRAIAN A	Total
1. Filip Arabul	138	3	14	10	39	130	3	4	31	372
2. Traianus Decius	61	-	-	2	2	13	2	-	4	84
3. Trebonianus Gallus	57	3	-	-	3	9	2	-	3	77
4. Aemilianus	3	-	-	-	-	-	-	-	-	3
6. Valerianus	42	2	-	-	-	8	3	1	2	58
7. Gallienus	53	1	1	2	1	19	4	10	5	96
8. Postumus	-	-	-	-	-	1	-	-	-	1
9. Victorinus	-	-	-	-	-	1	-	-	-	1
10. Tetricus	-	-	1	-	-	1	-	-	-	2
11. Quintillus	-	-	-	-	-	1	-	1	-	2
12. Claudius II	11	-	-	-	1	3	1	-	-	16
13. Aurelian	3	-	1	2	1	11	2	23	-	43
14. Tacitus	-	-	-	-	-	2	-	-	-	2
15. Probus	-	5	1	1	-	4	2	3	-	16
16. Carus	-	-	-	-	-	1	-	-	-	1
17. Carinus	-	1	1	-	-	3	2	1	-	8
18. Diocletian	2	1	1	2	-	10	1	4	2	23
19. Maximianus	1	2	-	-	-	8	-	-	-	11
20. Constantius Chlorus	-	-	-	3	-	6	-	-	-	9
21. Galerius	1	9	-	-	-	1	-	2	2	15
22. Maximinus Daza	-	2	-	-	-	1	-	-	-	3
23. Maxentius	-	-	-	-	-	2	-	-	-	2
24. Licinius	-	6	-	4	-	8	-	3	-	21
25. Constantin I	10	19	6	53?	5	27	3	23	-	146
Total	38	54	26	79	52	270	25	75	49	1012

APULUM

Tab. II.1

EMITENT	ant	hs	dp	as	PMS	PD	AE	Total
1. Filip Arabul	94 (2A)	5	1	2	3	33 (3hs, 4dp, 1as)	-	138
2. Traianus Decius	59	-	-	-	2	-	-	61
3. Trebonianus Gallus	55	-	-	-	1	1dp	-	57
4. Aemilianus	3	-	-	-	-	-	-	3
5. Valerianus	42 (1L)	-	-	-	-	-	-	42
6. Gallienus	53	-	-	-	-	-	-	53
7. Claudius II	11	-	-	-	-	-	-	11
8. Aurelian	3	-	-	-	-	-	-	3
9. Diocletian	-	-	-	-	-	-	2	2
10. Maximianus	1	-	-	-	-	-	-	1
11. Galerius	-	-	-	-	-	-	1	1
12. Constantin I	-	-	-	-	-	-	10	10

DIERNA

Tab. II.2

EMITENT	ant	hs	dp	as	PMS	PD	AE	Total
1. Filip Arabul	3(1A)	-	-	-	-	-	-	3
2. Trebonianus Gallus	1	-	-	-	2hs	-	-	3
3. Valerianus	1(M)	-	-	-	1hs	-	-	2
4. Gallienus	1	-	-	-	-	-	-	1
5. Probus	5 (3S, 2C)	-	-	-	-	-	-	5
6. Carinus	1T	-	-	-	-	-	-	1
7. Diocletian	-	-	-	-	-	-	1Tr	1
8. Maximianus	-	-	-	-	-	-	2S	2
9. Galerius	-	-	-	-	-	-	9 (1Aq, 4Th, 3H, 1C)	9
10. Maximinus Daza	-	-	-	-	-	-	2 (1S, 1Th)	2
11. Licinius I	-	-	-	-	-	-	6 (1S, 2H, 1C, 2Al)	6
12. Constantin I	-	-	-	-	-	-	17 (1Tr, 1Ar, 3Ti, 7S, 2Th, 1Cp, 1N, 1L)	19

GHERLA

Tab. III.1

EMITENTUL	ant	hs	dp	as	PMS	PD	AE	Total
1. Filip Arabul	3	1	-	-	-	10	-	14
2. Gallienus	1	-	-	-	-	-	-	1
3. Tetricus II	1	-	-	-	-	-	-	1
4. Aurelian	1	-	-	-	-	-	-	1
5. Probus	1	-	-	-	-	-	-	1
6. Carinus	1	-	-	-	-	-	-	1
7. Diocletian	-	-	-	-	-	-	1	1
8. Constantin I	-	-	-	-	-	-	6	6

ORLEA

Tab. III.2

EMPEROR	ant	hs	dp	as	PMS	PD	AE	Total
1. Filip Arabul	5	-	-	-	2	3	-	10
2. Traianus Decius	2	-	-	-	-	-	-	2
3. Gallicus	2	-	-	-	-	-	-	2
4. Aurelian	2	-	-	-	-	-	-	2
5. Probus	-	-	-	-	-	-	1	1
6. Diocletian	-	-	-	-	-	-	2	2
7. Constantius Chlorus	-	-	-	-	-	-	3	3
8. Licinius I	-	-	-	-	-	-	4	4
9. Constantin I							53??	

POTAISSA

Tab. IV.1

EMPEROR	ant	hs	dp	as	PMS	PD	AE	Total
1. Filip Arabul	39	-	-	-	-	-	91	130
2. Traianus Decius	11	-	-	-	-	-	2	13
3. Trebonianus Gallus	7	-	-	-	-	-	2	9
4. Valerianus	6	-	-	-	-	-	2	8
5. Gallienus	7	-	-	-	-	-	12	19
6. Postumus	-	-	-	-	-	-	1	1
7. Victorinus	-	-	-	-	-	-	1	1
8. Tetricus	-	-	-	-	-	-	1	1
9. Claudius II	1	-	-	-	-	-	2	3
10. Quintillus	-	-	-	-	-	-	1	1
11. Aurelian	5	-	-	-	-	-	6	11
12. Tacitus	-	-	-	-	-	-	2	2
13. Probus	-	-	-	-	-	-	4	4
14. Carus	-	-	-	-	-	-	1	1
15. Carinus	-	-	-	-	-	-	3	3
16. Diocletian	-	-	-	-	-	-	10	10
17. Maximianus	-	-	-	-	-	-	8	8
18. Constantius Chlorus	-	-	-	-	-	-	6	6
19. Galerius	-	-	-	-	-	-	1	1
20. Maximinus	-	-	-	-	-	-	1	1
21. Maxentius	-	-	-	-	-	-	2	2
22. Licinius	-	-	-	-	-	-	8	8
23. Constantin I	-	-	-	-	-	-	27	27

POROLISSVM

Tab. IV.2

EMPEROR	ant	hs	dp	as	PMS	PD	AE	Total
1. Filip Arabul	1	-	-	2	30	6	-	39
2. Traianus Decius	2	-	-	-	-	-	-	2
3. Trebonianus Gallus	3	-	-	-	-	-	-	3
4. Gallienus	1	-	-	-	-	-	-	1
5. Claudius II	-	1	-	-	-	-	-	1
6. Aurelian	1	-	-	-	-	-	-	1
7. Constantin I	-	-	-	-	-	-	5	5

PRAETORIUM

Tab. V.1

EMPEROR	ant	hs	dp	as	PMS	PD	AE	Total
1. Filip Arabul	2	-	-	-	-	1hs	-	3
2. Traianus Decius	-	-	-	2	-	-	-	2
3. Trebonianus Gallus	1	-	-	-	1	-	-	2
4. Valerianus	1	-	-	-	1	1	-	3
5. Gallienus	-	-	-	4	-	-	-	4
6. Claudius II	-	-	-	1	-	-	-	1
7. Aurelian	-	-	-	2	-	-	-	2
8. Probus	-	-	-	2	-	-	-	2
9. Carinus	-	-	-	-	-	-	2	2
10. Diocletian	-	-	-	-	-	-	1	1
11. Constantin I	-	-	-	-	-	-	3N	3

SUCIDAVA

Tab. V.2

EMPEROR	ant	hs	dp	as	PMS	PD	AE	Total
1. Filip Arabul	1	-	-	-	1	2	-	4
2. Valerian	-	-	-	1	-	-	-	1
3. Gallienus	-	-	-	10	-	-	-	10
4. Quintillus	-	-	-	1	-	-	-	1
5. Claudius II	-	-	-	16	-	-	-	16
6. Aurelian	-	-	-	23	-	-	-	23
7. Probus	-	-	-	3	-	-	-	3
8. Carinus	-	-	-	-	-	-	1	1
9. Diocletian	-	-	-	-	-	-	4	4
10. Galerius	-	-	-	-	-	-	2	2
11. Licinius	-	-	-	-	-	-	3	3
11. Constantin I	-	-	-	-	-	-	23	23

VLPIA

Tab. VI

EMPEROR	ant	hs	dp	as	PMS	PD	AE	Total
1. Filip Arabul	5 (1A)	2	-	-	5 (3hs)	19 (5hs, 1dp)	-	31
2. Traianus Decius	3 (1A)	1	-	-	-	-	-	4
3. Trebonianus Gallus	-	-	-	-	1	2	-	3
4. Valerianus	1M	-	-	-	-	1hs	-	2
5. Gallienus	2	-	-	-	-	3	-	5
6. Diocletian	-	-	-	-	-	-	2 Ti	2
7. Galerius	-	-	-	-	-	-	2 C	2

Tab. VII: Tabel cu indicele circulației monetare în perioada 244-332

EMITENT	ANI DE DOMNIE (PERIOADA)	NR. PIESE	COEF. INTRARE/AN	INDICE
1. Filip Arabul	244 - 249	372	74,4	647
2. Traianus Decius	249 - 251	84	42	365
3. Trebonianus Gallus	251 - 253	80	40	348
4. Valerianus	253 - 260	58	8,28	72
5. Gallienus + Postumus	260 - 268	97	12,12	105
6. Claudius II + Victorinus + Quintillus	268 - 270	18	9	78
7. Aurelian + Tetricus	270 - 275	45	9	78
8. Tacitus + Probus + Carus + Carinus	275 - 284	27	3	26
9. Diocletian+Maximianus +Galerius	284 - 305	40	1,90	17
10. Galerius +Constantius Chlorus +Maximinus+ Maxentius +Licinius + Constantin I	305 - 332	191	7,07	61
	244 - 332	1012	11,5	100

APULUM

Tab. VIII.1

EMITENT	ANI DE DOMNIE (PERIOADĂ)	NR. PIESE	COEF./AN	INDICE
1. Filip Arabul	244 - 249	138	27,6	636
2. Traianus Decius	249 - 251	61	30,5	703
3. Trebonianus Gallus	251 - 153	60	30	691
4. Valerianus	253 - 260	42	6	138
5. Gallienus	260 - 268	53	6,62	152
6. Claudius II	268 - 270	11	5,5	127
7. Aurelian	270 - 275	3	0,6	14
8. Diocletian + Maximinianus	284 - 305	3	0,14	3
9. Constantin I + Galerius	303 - 332	11	0,40	9
	244 - 332	382	4,34	100

DIERNA

Tab. VIII.2

EMITENT	ANI DE DOMNIE (PERIOADĂ)	NR. PIESE	COEF/AN	INDICE
1. Filip Arabul	244 - 249	3	0,6	98
2. Trebonianus Gallus	251 - 253	3	1,5	246
3. Valerianus	253 - 260	2	0,28	46
4. Gallienus	260 - 268	1	0,12	20
5. Probus + Carinus	275 - 284	6	0,66	108
6. Diocletian + Maximianus + Galerius	284 - 305	8	0,38	62
7. Constantin I + Galerius + Licinius + Maximinus Daza	305 - 332	31	1,14	187
	244 - 332	54	0,61	100

GHERLA

Tab. IX.1

EMITENT	ANI DE DOMNIE (PERIOADĂ)	NR. PIESE	COEF/AN	INDICE
1. Filip Arabul	244 - 249	14	2,8	965
2. Gallienus	260 - 268	1	0,12	41
3. Aurelian + Tetricus	270 - 275	2	0,4	138
4. Probus + Carinus	275 - 284	2	0,22	76
5. Diocletian	284 - 305	1	0,04	14
6. Constantin I	305 - 332	6	0,22	76
	244 - 332	26	0,29	100

ORLEA

Tab. IX.2

EMITENT	ANI DE DOMNIE (PERIOADĂ)	NR. PIESE	COEF/AN	INDICE
1. Filip Arabul	244 - 249	10	2	225
2. Traianus Decius	249 - 251	2	1	112
3. Gallienus	260 - 268	2	0,25	28
4. Aurelian	270 - 275	2	0,4	45
5. (Probus)	275 - 284	1	0,11	12
6. Diocletian	284 - 305	2	0,09	10
7. Constantius Chlorus + Licinius + Constantin I	305 - 332	60	2,22	249
	244 - 332	79	0,89	100

POTAISSA

Tab. X.1

EMITENT	ANI DE DOMNIE (PERIOADĂ)	NR. PIESE	COEF/AN	INDICE
1. Filip Arabul	244 - 249	130	26	850
2. Traianus Decius	249 - 251	13	6,5	212
3. Trebonianus Gallus	251 - 253	9	4,5	147
4. Valerianus	253 - 260	8	1,14	37
5. Gallicenus+Posturnus	260 - 268	20	2,5	82
6. Claudius II+ Victorinus + Quintillus	268 - 270	5	2,5	82
7. Aurelian + Tetricus	270 - 275	12	2,4	78
8. Tacitus + Probus + Carus + Carinus	275 - 284	10	1,11	36
9. Diocletian + Maximianus	284 - 305	18	0,66	22
10. Galerius + Constantius Chlorus + Maximinus + Maxentius+ Licinius + Constantin I	305 - 332	45	1,66	54
	244 - 332	270	3,06	100

POROLISSVM

Tab. X.2

EMITENT	ANI DE DOMNIE (PERIOADĂ)	NR. PIESE	COEF/AN	INDICE
1. Filip Arabul	244 - 249	39	7,8	1322
2. Traianus Decius	249 - 251	2	1	169
3. Trebonianus Gallus	251 - 253	3	1,5	254
4. Gallienus	260 - 268	1	0,12	20
5. Claudius II	268 - 270	1	0,5	85
6. Aurelian	270 - 275	1	0,2	34
7. Constantin I	306 - 332	5	0,19	32
	244 - 332	52	0,59	100

PRAETORIVM

Tab. XI.1

EMITENT	ANI DE DOMNIE (PERIOADĂ)	NR. PIESE	COEF/AN	INDICE
1. Filip Arabul	244 - 249	3	0,6	214
2. Traianus Decius	249 - 251	2	1	357
3. Trebonianus Gallus	251 - 253	2	1	357
4. Valerianus	253 - 260	3	0,42	150
5. Gallienus	260 - 268	4	0,5	179
6. Claudius II	268 - 270	1	0,5	179
7. Aurelian	270 - 275	2	0,4	143
8. Probus + Carinus	275 - 284	4	0,44	157
9. Diocletian	284 - 305	1	0,04	14
10. Constantin I	306 - 332	3	0,11	39
	244 - 332	25	0,28	100

SVCIDAVA

Tab. XI.2

EMITENT	ANI DE DOMNIE (PERIOADĂ)	NR. PIESE	COEF/AN	INDICE
1. Filip Arabul	244 - 249	4	0,8	94
2. Valerianus	253 - 260	1	0,14	16
3. Gallienus	260 - 268	10	1,25	147
4. Claudius II + Quintillus	268 - 270	1	0,5	59
5. Aurelian	270 - 275	23	4,6	541
6. Probus + Carinus	275 - 284	4	0,44	52
7. Diocletian	284 - 305	4	0,19	22
8. Galerius + Licinius + Constantin I	305 - 332	28	1,03	121
	244 - 332	75	0,85	100

VLPIA TRAIANA SARMIZEGETUSA

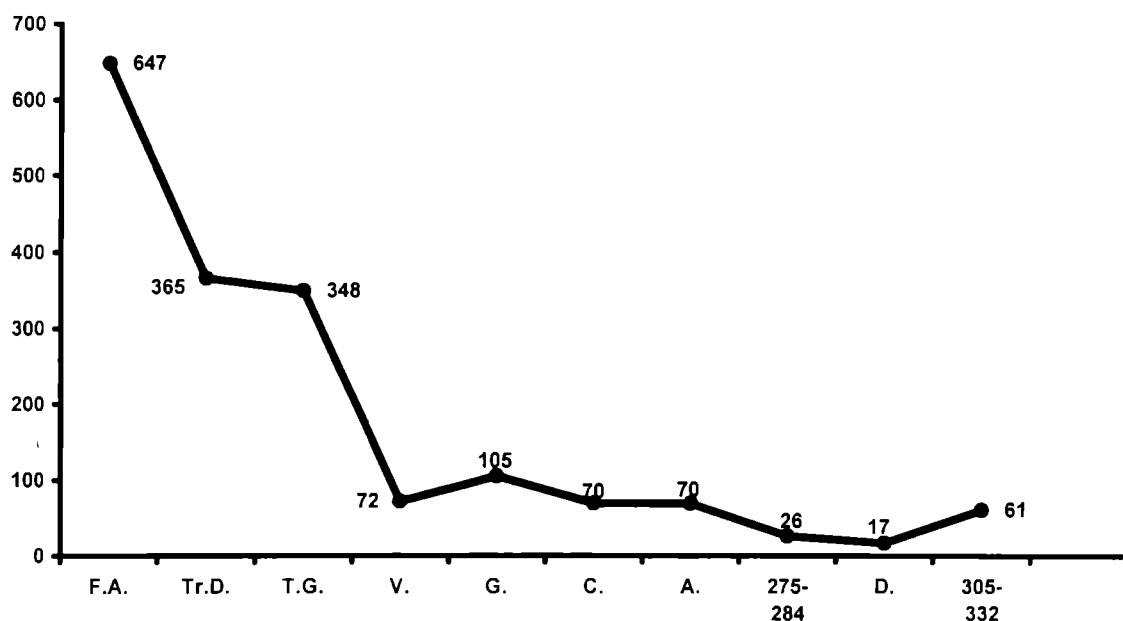
Tab. XII

EMITENT	ANI DE DOMNIE (PERIOADĂ)	NR. PIESE	COEF/AN	INDICE
1. Filip Arabul	244 - 249	31	6,2	1127
2. Traianus Decius	249 - 251	4	2	364
3. Trebonianus Gallus	251 - 253	3	1,5	273
4. Valerianus	253 - 260	2	0,28	51
5. Gallienus	260 - 268	5	0,62	113
6. Diocletian	284 - 305	2	0,09	16
7. (Galerius)	305 - 332	2	0,07	13
	244 - 332	49	0,55	100

Tab. XIII: Tabel cu emisiunile monetărilor (altele decât Roma)

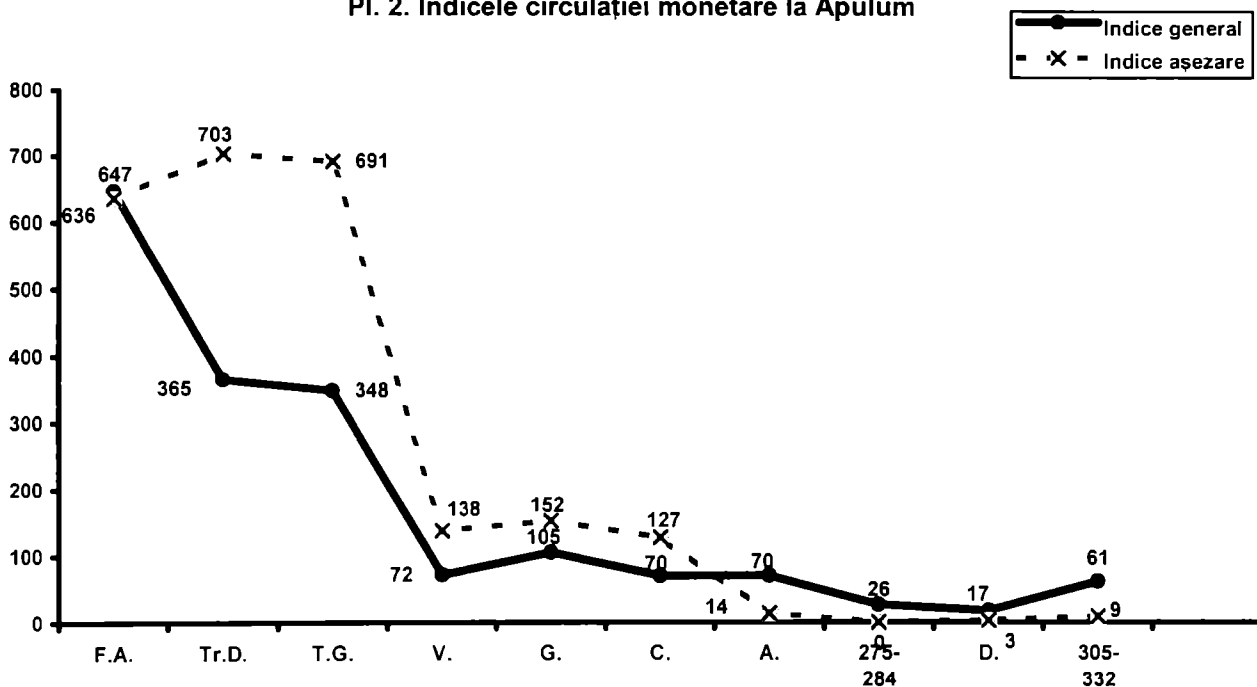
MONETĂRIA EMITENT	PD	PMS	A	Al	Aq	Ar	C	Cp	H	L	M	N	S	Th	Ti	Tr	TOTAL
1. Filip Arabul	74	39	4														117
2. Traianus Decius		2	1														3
3. Trebonianus Gallus	3	5															8
4. Valerianus	1	1								1	2						5
5. Gallienus	3																3
6. Probus							2						3				5
7. Carinus															1		1
8. Diocletian															2	1	3
9. Maximianus													2				2
10. Galerius					1		1		5					4			11
11. Maximinus Daza													1	1			2
12. Licinius				2			1		2				1				6
13. Constantin I						1		1		1		4	7	2	3	1	20
TOTAL	81	47	5	2	1	1	4	1	7	2	2	4	14	7	6	2	186

Pl. 1. Indicele general al circulației monetare în Dacia



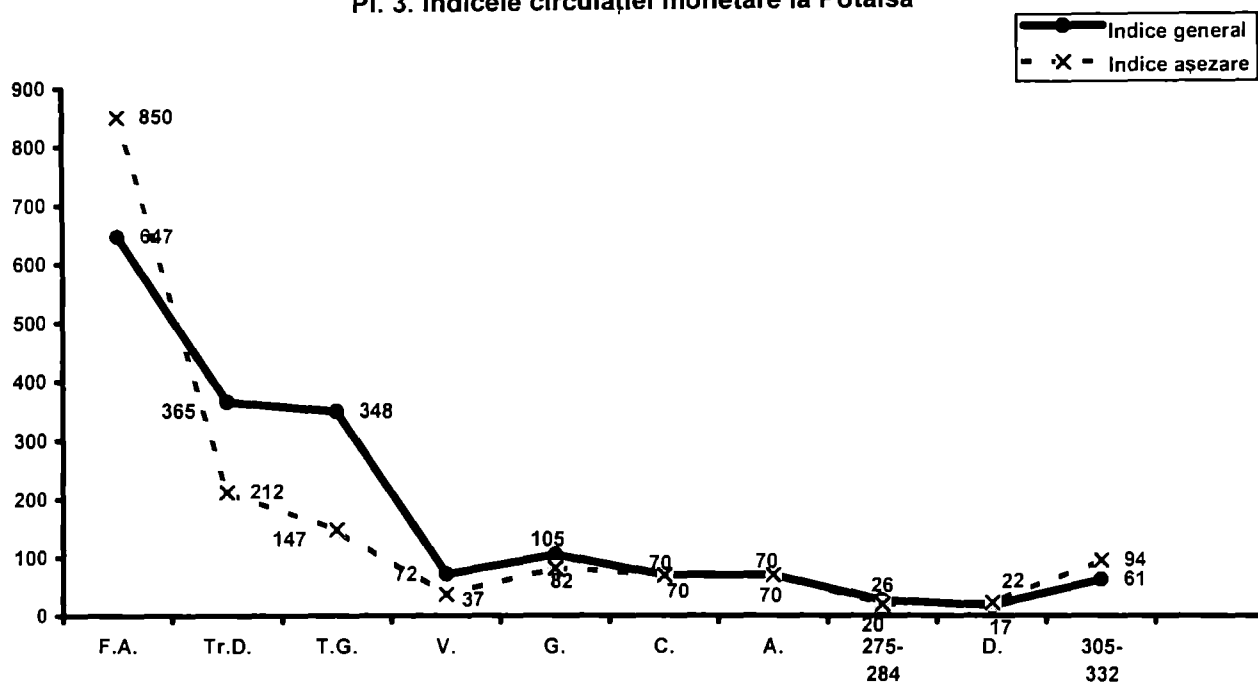
F.A. = Filip Arabul; Tr.D. = Traian Decius; T.G. = Trebonianus Gallus; V. = Valerianus;
G. = Gallienus; C. = Claudius II; A. = Aurelian; D. = Dioclețian.

Pl. 2. Indicele circulației monetare la Apulum



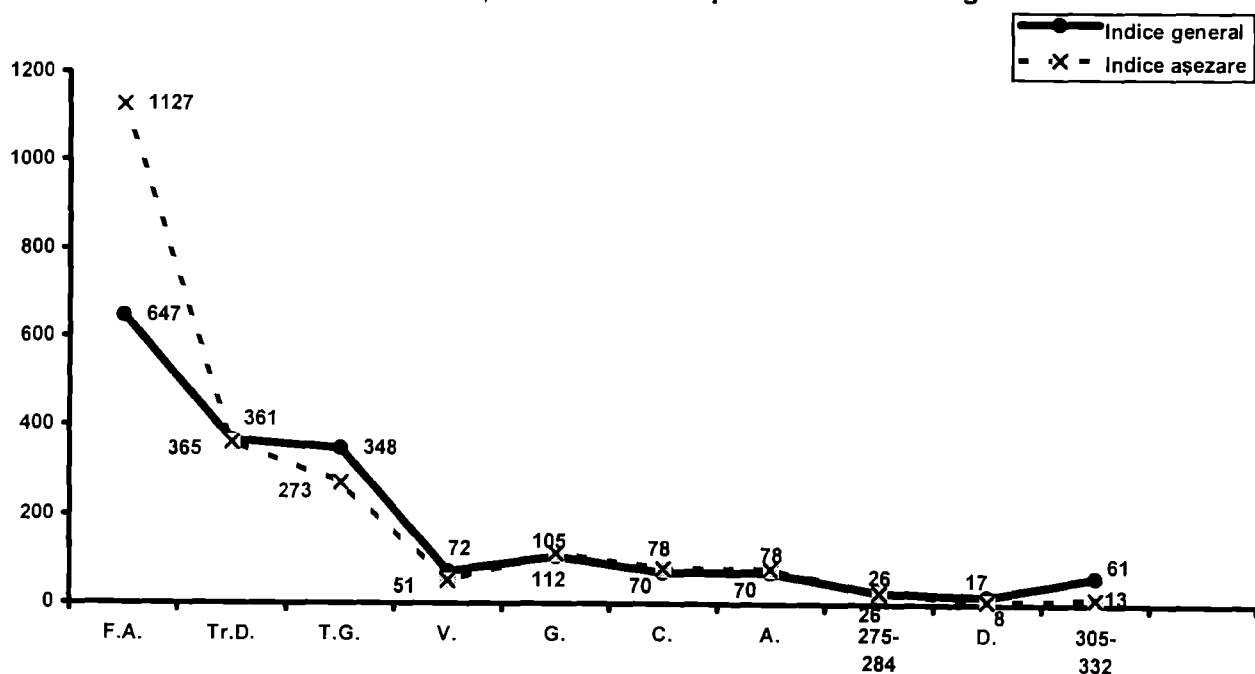
F.A. = Filip Arabul; Tr.D. = Traian Decius; T.G. = Trebonianus Gallus; V. = Valerianus;
G. = Gallienus; C. = Claudius II; A. = Aurelian; D. = Dioclețian.

Pl. 3. Indicele circulației monetare la Potaisa



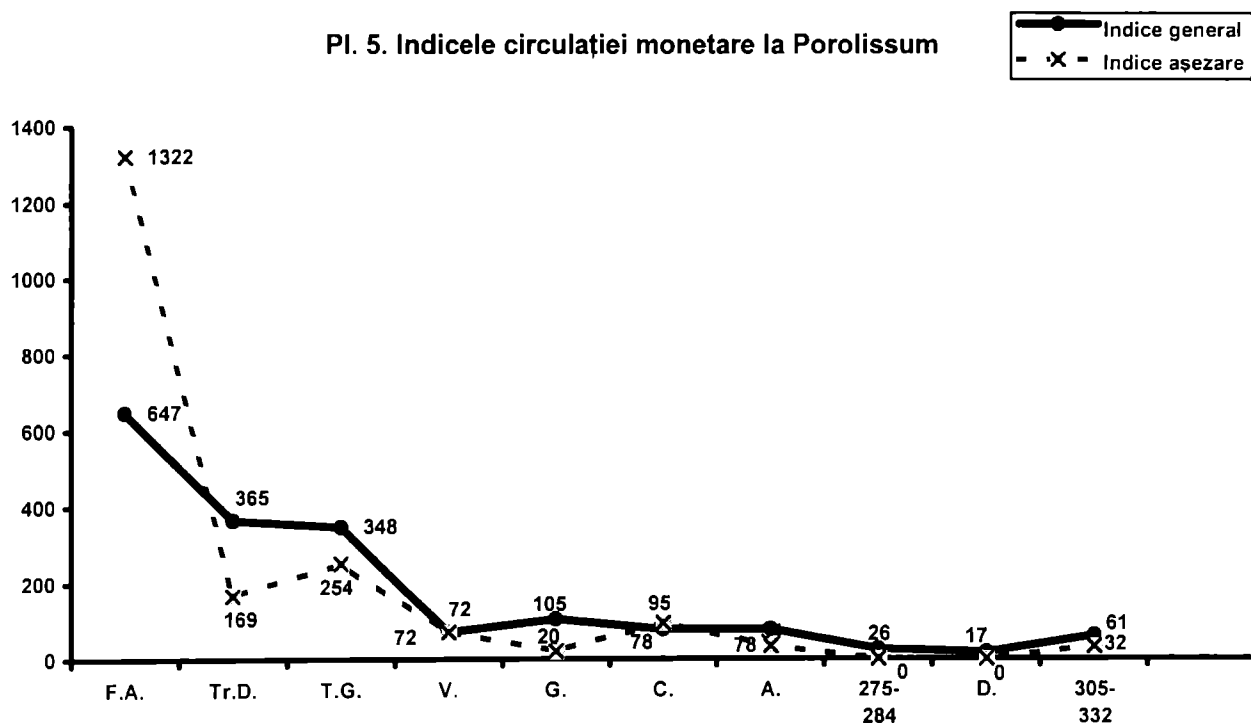
F.A. = Filip Arabul; Tr.D. = Traian Decius; T.G. = Trebonianus Gallus; V. = Valerianus;
G. = Gallienus; C. = Claudius II; A. = Aurelian; D. = Dioclețian.

Pl. 4. Indicele circulației monetare la Ulpia Traiana Sarmizegetuza



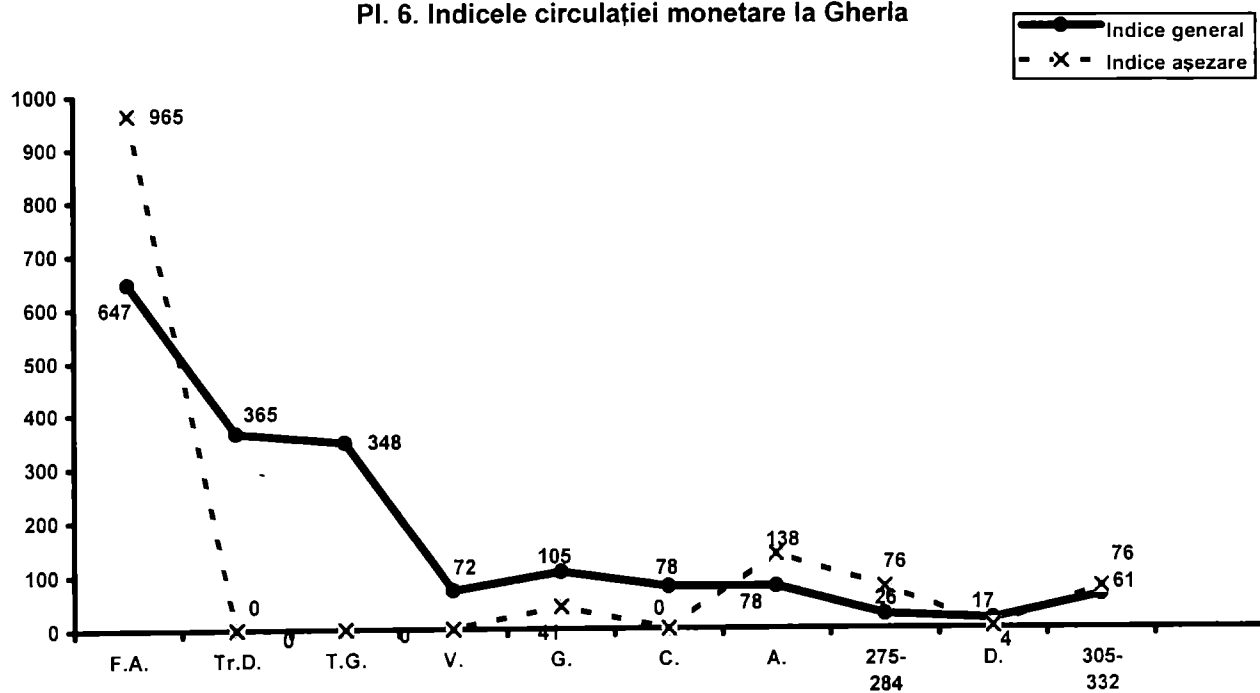
F.A. = Filip Arabul; Tr.D. = Traian Decius; T.G. = Trebonianus Gallus; V. = Valerianus;
G. = Gallienus; C. = Claudius II; A. = Aurelian; D. = Dioclețian.

PI. 5. Indicele circulației monetare la Porolissum



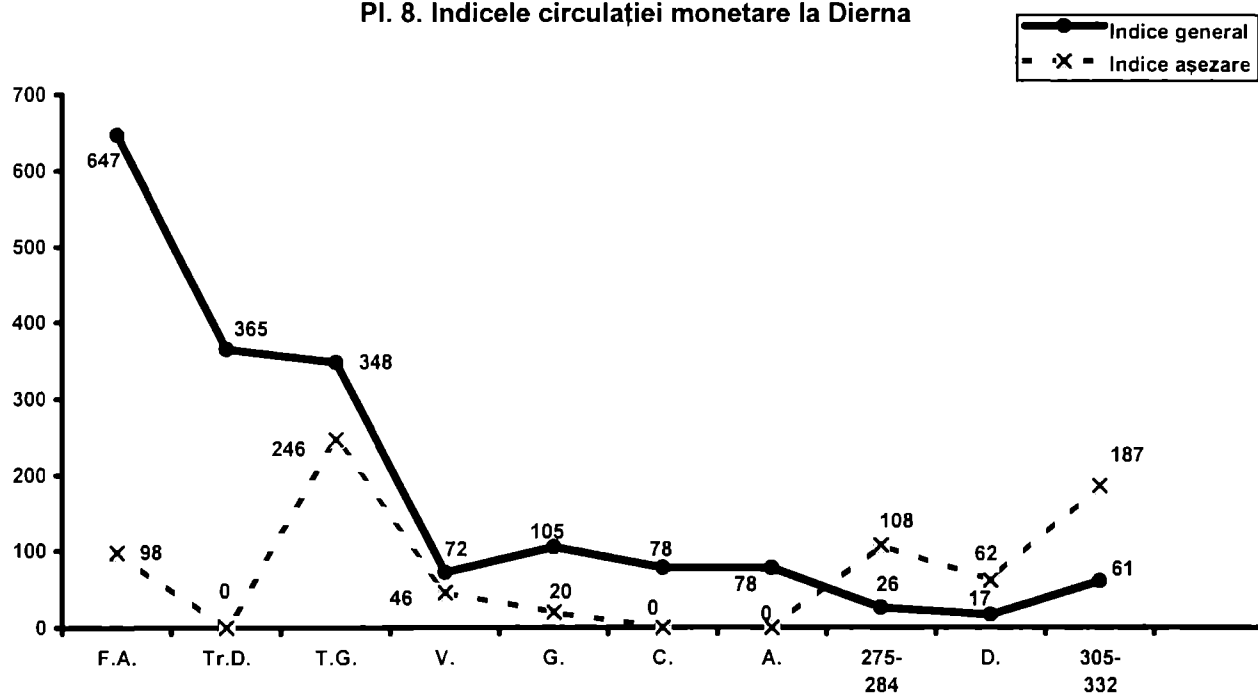
F.A. = Filip Arabul; Tr.D. = Traian Decius; T.G. = Trebonianus Gallus; V. = Valerianus;
G. = Gallienus; C. = Claudius II; A. = Aurelian; D. = Dioclețian.

PI. 6. Indicele circulației monetare la Gherla



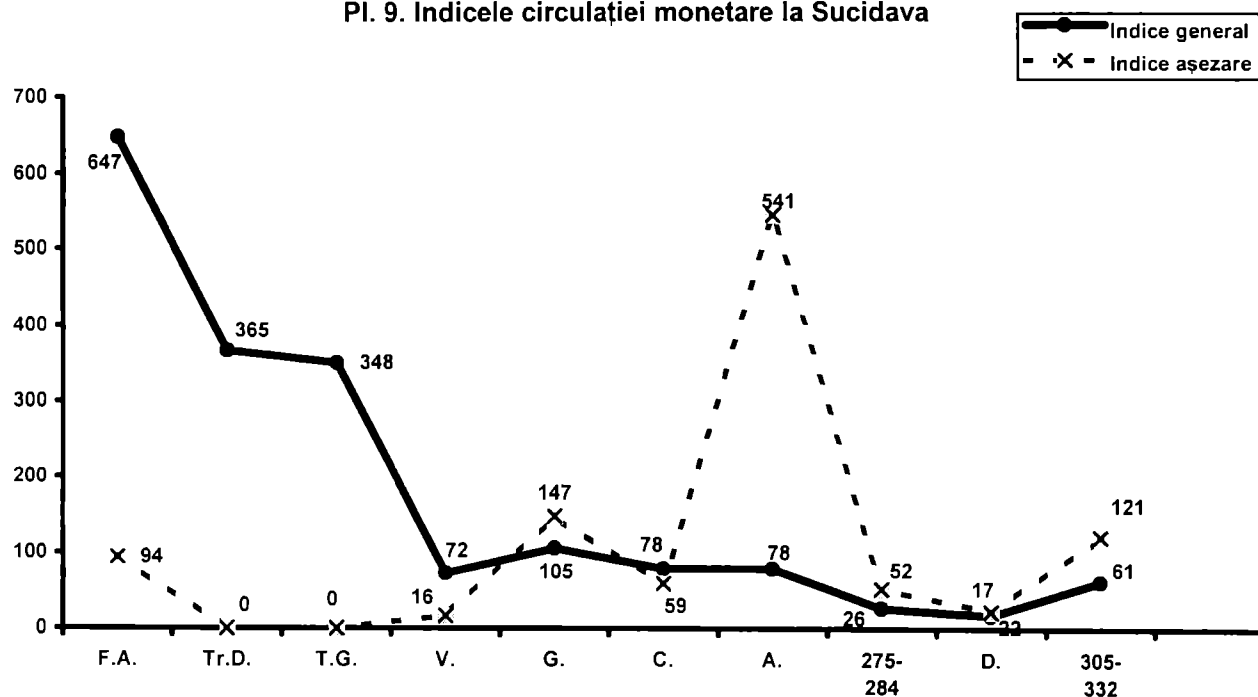
F.A. = Filip Arabul; Tr.D. = Traian Decius; T.G. = Trebonianus Gallus; V. = Valerianus;
G. = Gallienus; C. = Claudius II; A. = Aurelian; D. = Dioclețian.

Pl. 8. Indicele circulației monetare la Dierna



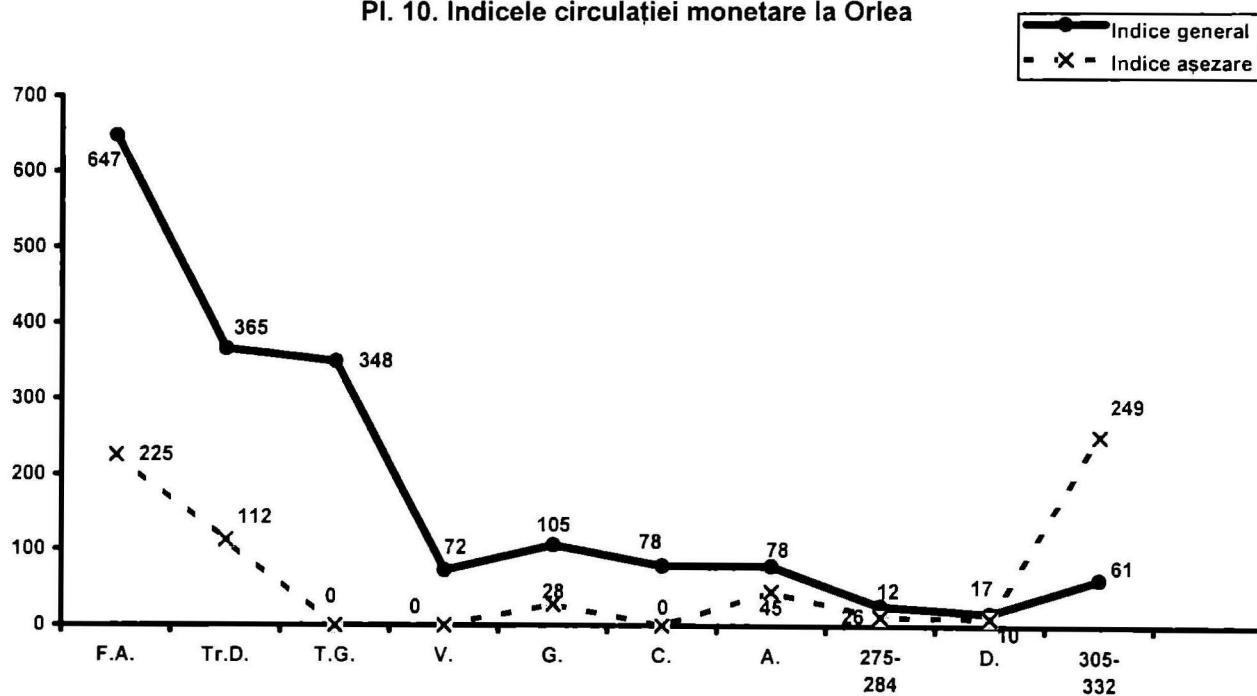
F.A. = Filip Arabul; Tr.D. = Traian Decius; T.G. = Trebonianus Gallus; V. = Valerianus;
G. = Gallienus; C. = Claudius II; A. = Aurelian; D. = Dioclețian.

Pl. 9. Indicele circulației monetare la Sucidava



F.A. = Filip Arabul; Tr.D. = Traian Decius; T.G. = Trebonianus Gallus; V. = Valerianus;
G. = Gallienus; C. = Claudius II; A. = Aurelian; D. = Dioclețian.

Pl. 10. Indicele circulației monetare la Orlea



F.A. = Filip Arabul; Tr.D. = Traian Decius; T.G. = Trebonianus Gallus; V. = Valerianus; G. = Gallienus; C. = Claudius II; A. = Aurelian; D. = Dioclețian.

Pl. 11. Ponderea Monetărilor (altele decât Roma)

