

CONSIDERAȚII ASUPRA HABITATULUI GETIC DIN ZONA CÂSCIOARELE, JUD. CĂLĂRAȘI

VALERIU SIRBU

Ne propunem să prezentăm, într-o manieră sintetică, unele observații asupra săpăturilor arheologice întreprinse în 9 așezări getice¹, situate într-un mediu natural similar, răspândite pe o distanță de circa 10 km (Fig. 1).

Toate așezările, cu suprafețe cuprinse între 0,5—1,5 ha, se aflau pe terasele joase sau mijlocii ale Dunării, pe malurile fostului lac Greaca sau ale bălților din apropiere; cu excepția sitului din „D'aia parte“, toate celelalte așezări sunt nefortificate.

Precizăm că în nici un sit săpăturile arheologice n-au epuizat zonele de interes arheologic, iar cercetările, cu excepția celei din „D'aia parte“, au avut caracter de salvare. Din păcate, în majoritatea cazurilor lucrările de terasare au distrus vestigiile arheologice, rămânând relativ intacte doar cele de la „Șuvița Hotarului“ și „D'aia parte“.

I. AȘEZĂRI

1) Așezarea din „D'aia parte“, situată aproape în mijlocul zonei cercetate, cu o suprafață de peste 1 ha, se află pe un bot de terasă, înconjurat pe laturile de vest și sud de apele lacului Cătălui, iar pe cele de nord și est de un impozant sistem de apărare². (Fig. 8/1). Sistemul defensiv era constituit, probabil, din trei linii de

apărare: a) botul de terasă a fost izolat de restul terenului printr-un imens șanț, cu o deschidere la partea superioară de peste 30 m și o adâncime de minimum 6 m, b) aproape de marginea șanțului, în așezare, s-a ridicat un val de pământ, cu miezul ars, poate întărit cu palisadă din lemn și c) probabil, după abandonarea valului, s-a construit un zid de piatră calcareasă cu paramentul exterior fasonat. Pe baza ansamblului inventarului, îndeosebi a ștampilelor de amfore grecești, locuirea getică de aici se poate data de la mijlocul sec. IV — până spre sfârșitul sec. II î. de Chr.

Până în prezent, aici s-au descoperit 2 edificii de cult, 11 locuințe de suprafață, 22 gropi și o fundație din piatră calcareasă nefasonată³.

Așezările nefortificate le vom prezenta, în ordinea poziției, pornind de la est spre vest.

2) Pe terasele de jos și mijlocie ale fostei bălți „Senina“, în punctul „Șuvița Hotarului“⁴ s-a aflat o importantă așezare getică, cu o suprafață de peste 1 ha (Fig. 8/2), din care s-au săpat numai circa 300 m². În sec. IV î. de Chr., comunitatea getică a locuit numai pe terasa de jos, pentru ca în sec. III—I î. de Chr. ea să se extindă și pe terasa mijlocie.

³ V. Sirbu, D. Șerbănescu — *Cercetările arheologice de la Căscioarele — „D'aia parte“, Jud. Călărași, Campania 1993*, comunicare la a XXVIII Sesiune anuală de rapoarte preliminară de săpături arheologice, Satu Mare, 12—15 mai 1994.

⁴ Cercetări efectuate, în anii 1989—1991, de V. Sirbu, P. Damian, E. Safta, S. Pandrea, D. Pandrea, Vezi și V. Sirbu, E. Safta, P. Damian, *Istros*, 6, 1992, p. 25—30; 363—370.

Din sec. IV—III î. de Chr. s-au descoperit 25 de complexe de locuire — un bordei, 9 locuințe de suprafață, 3 vetre exterioare, 11 gropi și o aglomerare de fragmente ceramice, iar din sec. II-I î. de Chr., 31 de complexe — un bordei, 15 locuințe de suprafață, 4 vetre exterioare, 10 gropi și o aglomerare de fragmente ceramice. Stratul arheologic este, pe terasa de jos, gros de peste 2 m, identificându-se până la patru suprapuneri de locuințe (grosimea stratului este determinată și de scurgerile de pământ de pe terasele superioare).

3) Așezarea de la „Suharna“, aflată doar la circa 500 m vest de cea de la „Șuvița Hotarului“, era situată pe terasele de jos și mijlocie⁵. În cei doar 283 m² săpați s-au identificat 9 complexe: un bordei, 3 locuințe de suprafață, 2 vetre exterioare și 3 gropi; stratul arheologic este doar de 0,10—0,70 m. Toate complexele de locuire, ca și inventarul din strat, se datează în sec. II—I î. de Chr.

4) Așezarea de la „Cătălu“⁶ se află pe malul estic al lacului cu același nume, în imediata apropiere, spre sud-est, a fortificației de la „D'aia parte“. Aici s-au descoperit 18 complexe de locuire, un bordei și o groapă din prima fază (mijlocul sec. III — mijlocul sec. II î. de Chr.) și 4 bordele, 5 locuințe de suprafață, 6 gropi și o vatră din a doua etapă (mijlocul sec. II — sec. I î. de Chr.). Este foarte probabil că, la un anumit moment, poate pe la mijlocul sec. III î. de Chr., o parte a membrilor comunității din „D'aia parte“ sau mutat aici. Stratul arheologic nu este prea gros și nu s-a observat o aglomerare de complexe de locuire.

5) În așezarea din punctul „La Borovină“ s-au săpat numai 70 m², identificându-se doar o locuință de suprafață și 2 gropi, ceea ce sugerează o locuire sporadică⁷; inventarul arheologic descoperit aici se datează în sec. IV—III î. de Chr.

6) Așezarea de la „Coinea“ includea o suprafață de peste 10.000 m², din care s-au săpat doar 294 m², și se întindea pe terasele de jos (Coinea II) și de mijloc (Coinea I)⁸. Aici s-au identificat 22 de complexe: 3 locuințe de suprafață, 3 bordeie, 2 vetre exterioare și 14 gropi. Dacă pe terasa mijlocie complexele de locuire se datează, cu o excepție, în sec. IV—III î. de Chr., pe cea de jos ele se încadrează, tot cu o excepție (GR. 1), numai în sec. III—II î. de Chr. Este de menționat că pe terasa mijlocie, la vreo 150 m spre vest, s-a distrus, prin lucrări de terasare, un bordei care, prin inventarul parțial recuperat, se datează în sec. II î. de Chr.

Aceste descoperiri sugerează o deplasare a comunității, în intervalul menționat, de pe o terasă pe alta.

Inventarul arheologic descoperit aici nu este nici prea bogat și nici prea variat, bineînțeles cu excepția ceramicii.

Trebuie însă evidențiate cele 3 gropi, de pe terasa de jos, în care s-au înhumat 7 animale, din care 4 sunt sălbatice⁹.

7) În așezarea de la „Valea Coșarului“, situată pe terasa de jos, s-au săpat 274 m², identificându-se 9 complexe de locuire: 2 locuințe și o groapă din sec. IV—III î. de Chr., apoi 5 locuințe de suprafață și o groapă din sec. II—I î. de Chr.¹⁰.

Pe baza unei fibule din fier, se poate presupune o locuire chiar din sec. V î. de Chr.¹¹, ipoteză susținută și de unele vase fragmentare — cratere și castroane negre și cenușii modelate cu roata.

Strat arheologic și complexe de locuire din sec. IV—III î. de Chr. s-au descoperit doar pe o zonă restrânsă, pe când cele din Tène-ul târziu sunt răzlețite pe o arie mult mai mare (peste 1 ha). Inventarul arheologic recuperat este destul de sărac, atât cantitativ, cât și categorial.

8) Așezarea din punctul „La Slom“, aflată la circa 3 km vest de cea de la „Valea Coșarului“ și situată pe terasa mijlocie a Dunării, se află acum în com.

⁵ Cercetări efectuate, în 1988—1989, de P. Damian și V. Sirbu.

⁶ Gh. Cantacuzino, G. Trohani, *Cercetări arheologice*, 3, București, 1979, p. 265—274, plus săpături, în 1988, V. Sirbu și P. Damian.

⁷ Cercetări efectuate, în 1988, de M. Munteanu, care ne-a predat spre publicare materialul descoperit, fapt pentru care îi mulțumim și pe această cale.

⁸ Cercetări efectuate, în 1989, de V. Sirbu, E. Safta, P. Damian.

⁹ V. Sirbu, E. Safta, P. Damian, *op. cit.*, p. 25—30, 363—370; M. Șt. Udrescu, E. Dobrescu, *Isotrofos*, 6, 1992, p. 31—36.

¹⁰ Cercetări V. Sirbu și P. Damian, în 1988.
¹¹ Fibula a fost descoperită în strat, nu într-un complex.

Greaca, jud. Giurgiu; aici s-a săpat o suprafață de 230 m².

În stratul arheologic, gros de 0,20—0,70 m, deși s-au descoperit urme de lipitură arsă, nu s-a identificat nici o locuință *in situ*, complexe constând din 3 gropi și o vatră exterioară¹². Pe lângă fragmentele ceramice specifice olăriei getice din sec. III—II î. de Chr., aici s-au descoperit un cosor și un cuțit din fier, un mâner ornamentat și un împungător din os etc.

9) La circa 0,5 km nord de „D'aia parte” s-au identificat mai multe complexe de locuire din sec. IV—III î. de Chr.¹³: o vatră, 3 gropi, între care este de menționat una în care s-a înhumat un cal întreg.

Imediat spre nord, peste o viroagă, tot pe terasa superioară a lacului Cătălui, se găsesc fragmente ceramice getice din sec. II—I î. de Chr., scoase la suprafață de arături, ceea ce poate indica o locuire din această epocă.

II. ALTE DESCOPERIRI

1) Pe „Ostrovel”, o mică insuliță din lacul Cătălui, celebră pentru descoperirile din epoca neolitică¹⁴, nu s-au descoperit vestigiile vreunei așezări — deci strat arheologic sau complexe de locuire, ci doar câteva categorii de piese: un bol getic cu decor vegetal și animalier (Fig. 6/10), 5 monede (4 de tip Virteju — București și o imitație după drahmele lui Alexandru cel Mare), o fructieră getică fragmentară, (Fig. 6/11), fragmente de amfore grecești, între care o ștampilă rhodiană¹⁵. Toate piesele descoperite pe „Ostrovel” se datează între 150—50 î. de Chr.

2) În punctul „Ghețarie” s-a descoperit un mormânt de înhumatie, ce datează de pe la mijlocul sec. IV î. de Chr.¹⁶. Scheletul, ce aparține unui bărbat matur, de 30—35 ani, se afla în decubit dorsal, cu picioarele întinse și mâinile aduse pe umăr (Fig. 10).

¹² Cercetări efectuate, în 1987—1988, de Em. Alexandrescu.

¹³ Cercetări efectuate, în 1991, de D. Șerbănescu.

¹⁴ S. Marinescu-Bâlcu, *SCIV*, 17, 1966, 1, p. 114—115.

¹⁵ *Ibidem*, p. 127—119, fig. 4/1.

¹⁶ M. Munteanu, *Pontica*, 23, 1990, p. 345—350.

Ca inventar avea o fibulă tracică din fier, iar ca ofrande, un silex și un cuțit din fier; la 1,20 m de groapă, pe nivelul antic (? !), erau două vase getice.

III. COMPLEXE DE LOCUIRE

În total, s-au identificat 158 de complexe: 2 edificii de cult, 12 bordeie, 54 locuințe de suprafață, 13 vetre exterioare, 74 de gropi, cu diverse utilizări, 2 aglomerări de fragmente ceramice și bazele unui zid/alee din piatră nefasonată.

Se pot face, pe ansamblu, câteva remarci. Surprinde numărul mare al locuințelor de suprafață (54 ex.), în comparație cu al bordeiilor (12), primele predominând evident atât în La Tène-ul timpuriu, cât și în cel târziu. De asemenea, numărul apropiat al locuințelor și al gropilor de diverse utilități este neobișnuit, întrucât în celelalte așezări din Câmpia Română¹⁷, ca și din ansamblul ariei geto-dacice¹⁸, numărul gropilor este, aproape întotdeauna, mult mai mare. Prezența vetrelor exterioare este iarăși de semnalat, pentru înțelegerea diverselor activități gospodărești din cadrul comunităților.

1) *Bordeiele* sunt de formă rotundă, ovală sau rectangulară, cu colțurile rotunjite, de dimensiuni variate — de la 3x2 m până la 6,40 x 3,40 m, cu adâncimea maximă de 1,60 m. Unele au gropi în interior, trepte pentru coborâre sau vatră. Inventarul lor era modest sau sărac, excepție făcând doar un bordei de la „Șuvița Hotarului”, în care, deși numai parțial săpat, s-au găsit fibule, inel, cuțite, vârf de săgeată din fier și bronz, vase getice și două toarte ștampilate de la o amforă din Sinope, ce datează de la mijlocul sec. III î. de Chr.

2) În privința *locuințelor* de suprafață, datorită lipsei unor materiale durabile

¹⁷ De ex., în așezarea getică de la Grădiștea, jud. Brăila locuințelor (bordeie și locuințe de suprafață) reprezintă doar un sfert față de cel al gropilor (Cercetări V. Sîrbu).

¹⁸ Vezi de ex., D. Berciu, *Buridava dacică*, 1, București, 1981, p. 120—127 (gropi considerate „morminte” de autor), C. Preda, *Geto-dacii din bazinul Oltului inferior. Dava de la Prâncenata*, București, 1986, p. 37—51; I. Glodariu, *Așezări dacice și daco-romane la Slimnic*, București, 1981, p. 28—42; Idem, *Așezarea dacică de la Arpașu de Sus*, București, 1976, p. 23—36.

(ex-piatra), a structurii solului (deseori sunt locuiri anterioare și posterioare), cât și a distrugerilor provocate de lucrările moderne (arățuri adânci, terasări) nu s-au putut observa o serie de detalii: numărul camerelor, poziția vetrei, dispunerea inventarului etc. Zonele de prăbușire a pereților arși și aglomerarea inventarului, rareori depășind 4 m lungime, ne indică locuințe mici și mijlocii de formă rectangulară (Fig. 9; 11/2).

În unele așezări (de ex., „Șuvița Hotarului“, „D'aia parte“), se observă zone unde au existat atât o mai mare concentrare de locuințe, cât și o permanentă suprapunere în timp, dar numai prin cercetarea lor exhaustivă se va putea stabili dacă este vorba de o „roire“ pe orizontală a gospodăriilor sau de o organizare a spațiului locuit.

3) *Gropi*. În privința aprecierii utilizării și semnificației gropilor, trebuie avute în vedere o serie de criterii, ca locul și gruparea, forma, dimensiunile și finisajul, natura și ordonarea umpluturii, inventarul și ofrandele¹⁹. De asemenea, uneori trebuie făcută distincția între scopul inițial al săpării gropii și conținutul ei dintr-o etapă ulterioară (de ex., gropi săpate și amenajate pentru păstrarea rezervelor alimentare, iar, după dezafectare, sunt umplute cu resturi menajere). De aceea, aici ne vom referi doar la acelea al căror conținut ritual nu poate fi negat — cele cu sacrificii și înhumări rituale de oameni și animale.

Astfel, la „Șuvița Hotarului“, într-o groapă datată la sfârșitul sec. IV — începutul sec. III î. de Chr., s-au depus, îmbrățișați și în poziție de fecundare, un bărbat matur și o femeie tânără, iar deasupra capului bărbatului s-au găsit câteva oase izolate de la un copil de 4—6 ani²⁰ (Fig. 10/2). De menționat despicairea unui borcan (Fig. 3/5) și depunerea celor două părți la ceafa bărbatului și lângă bazinul femeii (Fig. 3); de asemenea, un vâscior a fost „tăiat“ în două și jumătățile depuse sub bazinele lor.

¹⁹ V. Sirbu, *Cultură și civilizație la Dunărea de Jos*, 5—7, 1988—1989, p. 65.

²⁰ Idem, *Credințe și practici funerare, religioase și magice în lumea geto-dacilor*, Biblioteca Istros, Brăila-Galați, 1993, p. 88.

Tot aici, într-o groapă aflată sub vatra unei locuințe, s-a depus un câine matur ce avea ca ofrande un răzuitor din silex, un borcan și o fructieră, fragmentare, getice, ce se datează în sec. II î. de Chr. (Fig. 2/1). Într-o altă groapă, situată chiar la marginea așezării, tot din sec. II î. de Chr., s-a înhumat un porc tânăr²¹.

Pe terasa de jos a așezării de la „Coinea“ s-au găsit 3 gropi în care au fost depuse nu mai puțin de 7 animale, din care 4 sunt sălbatice (o vulpe și 3 iepuri), iar 3 domestice (un cal și doi porci)²². De exemplu, în GR. nr. 1 s-a înhumat un cal și un iepure (Fig. 2/2; 11/1), iar în GR. nr. 2 o vulpe, un porc și doi iepuri! Este cu totul surprinzător numărul mare de animale sălbatice, ca și depunerea unor noi specii, cunoscând faptul că până acum la geto-daci animalele domestice erau aproape exclusiv înhumate, iar dacă porcul și calul sunt des depuși, vulpea și iepurii de aici sunt primele descoperiri²³. Gropile cu animale se datează de la sfârșitul sec. IV — începutul sec. III î. de Chr. (GR. 1) și până în sec. III—II î. de Chr. celelalte două (GR. 2 și GR. 7).

4) *Vetre exterioare*. Prezența vetrelor exterioare în diverse locuri în așezări poate indica folosirea lor în comun de mai multe gospodării, atunci când condițiile climatice erau favorabile.

IV. INVENTARUL ARHEOLOGIC

1) *Ceramica getică*

Recipientele ceramice, ca de obicei, sunt cele mai abundente și mai caracteristice vestigii. Pe ansamblu, se întâlnește marea majoritate a tipurilor de vase cunoscute în această epocă la geto-daci, atât ca forme și ornamentală, cât și ca funcționalitate²⁴.

²¹ V. Sirbu, E. Safta, P. Damian, *op. cit.*, p. 27.

²² *Ibidem*, p. 25—27.

²³ V. Sirbu, *op. cit.*, p. 49.

²⁴ Pentru formele ceramice geto-dace, vezi, în-deosebi, I. H. Crișan, *Ceramica daco-getică*, București, 1969; E. Moscalu, *Ceramica traco-getică*, București, 1983; G. Simion, *Thraco-Dacica*, 1, 1976, p. 143—163; V. Căpitanu, *Carpica*, 18—19, 1987, p. 103—213.

În privința tehnicii, circa 80% sunt modelate cu mâna, recipientele cele mai caracteristice fiind borcanele și vasele tronconice și bitronconice, ornamentate cu brâuri în relief, proeminente, apucători, butoni sau incizii, apoi castroanele și străchinile, cămile și cestile, fructierele și strecurătorile etc. (Fig. 3/2—5, 7—10; 6/4, 6, 11 etc.).

Recipientele modelate cu roata, în jur de 20%, și, în general, de culoare cenușie, sunt reprezentate prin castroane și străchini, fructiere și căni, kantharoi și boluri, pithoi etc. (Fig. 3/1, 6; 4/9).

În cadrul imitațiilor după recipiente grecești, sunt de remarcat amforele cu ștampile anepigrafice (Fig. 6/8, 12) și bolurile cu decor în relief geometric, vegetal, animalier și antropomorf (Fig. 6/6, 7; 5/10—11).

2) *Importurile grecești* sunt reprezentate aproape numai prin amfore, mai ales fragmente, remarcându-se așezarea din „D'aia parte“, unde sunt peste 15 ștampile²⁵. Amforele provin din Thasos, Heraclea Pontică, Rhodos, Cnidos, Sinope, Cos („Pseudocos“), ca și din alte centre încă neidentificate, datorită lipsei ștampilelor și stării fragmentare (Fig. 7).

3) *Unelte și ustensilele*, nu prea numeroase și nici prea variate categorial, sunt reprezentate prin râșnițe, greutăți și cute din piatră, mânere, împungătoare și sule din os, seceri, cosoare, ace și cuie din fier, calapoade pentru modelat vasele, greutăți pentru războiul de țesut și fusaiole din lut (Fig. 4/1—6). Notăm și re folosirea unor lame și răzuitoare din sillex, găsite în așezările neolitice din zonă²⁶.

4) *Podoabele*, tot puțin numeroase, constă din fibule, inele, cercei, pandantive din bronz și fier, piepteni din os, mărgele din pastă sticloasă etc. (Fig. 5/4; 6/2).

5) *Armele* sunt prezente doar prin câteva vârfuri de săgeți din bronz și fier, poate și prin unele cuțite mai masive.

²⁵ Ștampilele de amfore, ca și celelalte importuri elenistice, vor face obiectul unui studiu separat.

²⁶ Precizăm că unele sillexuri s-au găsit și în complexe de locuire getice, în aria cărora n-au fost anterior așezări neolitice, încât prezența lor nu poate fi întâmplătoare.

6) *Monede*. Cinci monede s-au găsit în „Ostrovel“²⁷, una, nedescifrabilă din păcate, în așezarea „La Slom“²⁸, plus o drahmă thasiană găsită mai la nord de „D'aia parte“²⁹.

Chiar dacă aducem în discuție caracterul redus al săpăturilor din fiecare așezare, lipsa sau raritatea monedelor din așezări și prezența lor în „Ostrovel“, unde nu sunt complexe de locuire, poate fi semnificativă în aprecierea caracterului acestui sit.

V. OCUPAȚII

Descoperirea unor râșnițe rotative din piatră, a câtorva unelte din fier (ex. — seceră), ca și a unor gropi pentru păstrarea rezervelor alimentare³⁰, ne indică practicarea agriculturii. Pământul de pe terasa superioară a Dunării este, de altfel foarte propice acestei ocupații.

Există o evidentă disproporție între cantitatea redusă a oaselor de animale recoltate³¹ și numărul și varietatea animalelor înhumate — 9, fenomen rar întâlnit în așezările contemporane. Este încă o ilustrare a faptului că înhumările și sacrificiile de animale țin de o mentalitate rituală și nu de rațiuni economice³².

De altfel, este probabil că o bună parte din hrană era asigurată prin pescuit, permanent și intens, căci toate așezările menționate se găsesc pe malurile lacurilor și bălților. Fragilitatea oaselor de pește, în-deosebi a celor mici, poate explica cantitatea mică recoltată. De asemenea, în pădurile de pe grindurile din baltă sau în cele de pe terasa superioară au trăit o varietate mare de specii de animale săl-

²⁷ S. Marinescu, *op. cit.*, p. 115—117.

²⁸ Informație Em. Alexandrescu, care va face parte din colectivul de autori ce vor publica, detaliat, descoperirile getice din această arie.

²⁹ Gh. Cantacuzino, G. Trohani, *op. cit.*, p. 322, nota 35.

³⁰ De ex., GR. 14 de la „D'aia parte“, de formă cilindrică, avea peretii arși pe o grosime de aproape 10 cm.

³¹ Din păcate nu s-au efectuat, cu o excepție, analize zooarheologice. Doar pe un lot faunistic de la „Cătălui“, regretata Alex. Bolomey a efectuat analize, cf. Gh. Cantacuzino, G. Trohani, *op. cit.*, p. 268, nota 25.

³² V. Sîrbu, *op. cit.*, p. 52.

batice, asigurând, prin vânat³³, completarea resurselor de hrană.

Principalele meserii practicate, identificate prin uneltele specifice sau prin produse în curs de prelucrare, sunt : olăritul, prelucrarea osului și cornului, torsul, țesutul, probabil și împletitul.

Canțitatea mare de recipiente descoperite în aproape toate așezările și faptul că circa 80⁶ era modelată cu mâna, duce la concluzia că, în cea mai mare parte, ele au fost produse în aceste comunități, deși nu s-au identificat, încă, nici ateliere, nici cuptoare pentru producerea și arderea lor.

Procentajul relativ ridicat, de 15—20% în așezările mai importante, al ceramicii modelate cu roata, în general de culoare cenușie, din sec. IV—III î. de Chr., finețea și apropierea de formele grecești (de ex., în cazul kraterelor, bolurilor, lekanaiilor) nu exclude și importul unor asemenea piese din *polisurile pontice*³⁴.

În ceea ce privește bolurile getice cu decor în relief, din care se cunosc fragmente de la circa 15 de exemplare, toate diferite, nedescoperindu-se tipare, este posibil să fie vorba de importuri din alte centre din Câmpia Română³⁵.

De semnalat și faptul că ceramica getică pictată lipsește cu desăvârșire.

Descoperirea unor unelte și ustensile din os și corn în curs de prelucrare sugerează producerea lor în aceste comunități.

Prezența greutateilor din lut pentru războiul vertical, ca și a numeroase „fusaiole” (deși întrebuințarea acestora doar la fusul pentru tors nu poate fi argumentată)³⁶ indică practicarea torsului și a țesutului.

³³ Vezi nota 31, cu analiză Al. Bolomey de la „Cătălui”, iar pentru întreaga Câmpie Română, M. Șt. Udrescu, *Dacia*, N.S., 29, 1—2, p. 129—132.

³⁴ P. Alexandrescu, *Dacia*, N.S., 21, 1977, p. 113—137.

³⁵ Pentru problema bolurilor getice cu decor în relief, vezi, deosebi, I. Casan-Franga, *Arh-Mold*, 5, 1967, p. 7—35; I. Glodariu, *Relațiile comerciale ale Daciei cu lumea elenistică și romană*, Cluj, 1974, p. 144—146.

³⁶ Există exemplare unde orificiul este extrem de mic și nu putea fi introdus pe fus. De asemenea, prezența „fusaioalelor” în trusele magice sugerează și alte semnificații. Vezi, în acest sens, V. Sirbu, *SCIVA*, 38, 1987, 1, p. 114.

VI. CREDINȚE ȘI PRACTICI RELIGIOASE ȘI MAGICE

În partea cea mai înaltă a așezării fortificate de la „D'aia parte”, într-o zonă unde nu s-au găsit alte complexe de locuire, s-au dezvelit vestigiile a două construcții, foarte probabil edificii religioase (aflate încă în curs de cercetare)³⁷. De formă rectangulară, ele se suprapuneau, fiind construite în același loc; primul edificiu a avut 2 vetre, din care una decorată cu un chenar rectangular de patru linii, executate cu sfoara răsucită, pe când al doilea edificiu a avut 3 vetre, două chiar peste cele ale edificiului anterior. Ambele edificii se datează în sec. IV—III î. de Chr.

Inhumarea unor animale în așezări, într-un caz chiar sub vatra locuinței, ne dezvăluie unele credințe religioase și magice, exprimând fie grija pentru unele animale cunoscute pentru atașamentul lor față de om (câinele) sau ca auxiliar al războiului (calul), fie pentru asigurarea succesului la vânătoare (iepurii, vulpea) sau pentru fecundarea recoltelor (porcul?)³⁸.

Descoperirea într-o groapă de la „Șuvița Hotarului”, datată la pragul sec. IV—III î. de Chr., a unui bărbat matur și a unei tinere femei, depuși îmbrățișați și în poziție de fecundare, apoi oasele izolate de la un copil de 4—6 ani, „despicarea” în două și depunerea a două vase ne indică ritualuri ce implică sacrificii umane³⁹.

S-au descoperit doar două figurine antropomorfe (Fig. 4/8) și două zoomorfe, reprezentând, probabil, un mistreț și un bovidu (Fig. 5/6—7), ce ilustrează unele mentalități și rituri magice și vrăjito-rești⁴⁰.

Este probabil ca pe „Ostrovel” să se fi desfășurat anumite ceremonii sacre. Argumente? Insulița din mijlocul lacului Cătălui, situată lângă centrul religios din „D'aia parte”, era un loc propice unor asemenea ceremonii, apoi lipsa unor complexe de locuire, descoperirea doar a unor

³⁷ Edificiile-sanctuare vor fi publicate de V. Sirbu și D. Șerbănescu.

³⁸ V. Sirbu, *Credințe și practici funerare...*, p. 54—55, 131.

³⁹ *Ibidem*, p. 88.

⁴⁰ *Ibidem*, p. 133; Idem, *Banatica*, 11, 1993, p.

categorii de piese — monede, boluri cu decor în relief, zoomorf și vegetal, fragmente de amfore grecești, fructieră getică.

VII. CRONOLOGIA

Complexele de locuire și inventarul descoperit indică o extindere sau o mutare a comunităților getice atât de pe o terasă pe alta (de ex., la „Șuvița Hotarului“, Cointea), cât și o deplasare în zonele din apropiere (de ex., de la „D'aia parte“ la „Cătălui“). Există situri cu o locuire pe tot parcursul sec. IV—I î. de Chr. (de ex., „Șuvița Hotarului“, „Valea Coșarului“, „D'aia parte“), cât și numai din sec. IV—III î. de Chr. (ex., Borovină) sau numai din sec. II—I de Chr. (ex., „Suharna“). Desigur, suprafețele mici cercetate nu pot duce, în acest moment, la precizări de detaliu, dar, *grosso modo*, fenomenul este evident și indubitabil⁴¹. Această roire a comunităților getice se datora, foarte probabil, epuizării resurselor de hrană dintr-un anume areal.

Deocamdată nu sunt descoperiri sigure care să ateste o locuire și în sec. I d. Chr. în toată această zonă, faptul datorându-se, probabil, expansiunii puterii romane și a politicii „spațiului de siguranță“ practicat de aceasta în imediata apropiere a Dunării⁴². Altfel ar fi greu de argumentat o părăsire „în bloc“ a acestui areal atât de favorabil comunităților getice.

VIII. CONCLUZII

Se poate, deci, concluziona că zona Căscioarele, cu relief accidentat, cu o salbă de lacuri și bălți, cu sol fertil și vegetație bogată, a putut asigura pentru comunitățile getice existente aici atât sursele de hrană, cât și de apărare prin refugiere, în caz de pericol, în cetatea de la „D'aia parte“ sau în grindurile din baltă.

⁴¹ Pentru fenomenul de roire a comunităților getice într-un anume areal, vezi și N. Conovici, *Cultură și civilizație la Dunărea de Jos*, 2, 1986, p. 129—141.

⁴² D.M. Pippidi, *Contribuții a istoria veche a României*, ed. a II-a, București, 1967, p. 287—328; R. Vulpe, în *Studiu Thracologică*, București, 1976, p. 124—179.

Trebuie precizat că în afara siturilor prezentate aici, alte așezări getice se află în apropiere, atât spre est (de ex., la Chir-nogi)⁴³, cât și spre nord (în punctul „Oul bucii“)⁴⁴ sau spre vest (de ex., la vest de Greaca)⁴⁵. Descoperirea unor fragmente ceramice și pe terasele superioare, în cazul unor așezări, poate indica o eventuală locuire, sporadică, și aici.

Numai prin condițiile naturale extrem de favorabile ne putem explica densitatea și persistența, cu adevărat remarcabile, a comunităților getice în acest areal.

Așezările se află pe terase sau boturi de terasă proeminente și în apropierea unor izvoare cu apă potabilă, fiind ferite atât de inundații, cât și de vânturile puternice dinspre nord datorită înălțimii terasei superioare.

Resursele de hrană erau asigurate prin pescuit și vânătoare în lacul Greaca, în bălți, în Dunăre și pădurile de foioase din apropiere, ca și prin practicarea agriculturii pe terenul fertil de pe terasa superioară.

De altfel, în acest areal au existat locuiri intense atât în neolitic⁴⁶, bronz⁴⁷, Hallstatt⁴⁸, cât și în sec. VI—VII⁴⁹ și în sec. IX—XI⁵⁰.

Centrul economico-comercial și politico-religios al geților din această zonă s-a aflat, fără îndoială, în așezarea fortificată de la „D'aia parte“, locul de rezidență al unei căpetenii autohtone. Ridicarea acestui impozant sistem de fortificație a fost posibil numai datorită numeroasei populații getice din jur, cetatea de la „D'aia

⁴³ G. Trohani, D. Șerbănescu, MN, 2, 1975, p. 275—280.

⁴⁴ Așezare depistată de V. Sirbu și P. Damian, în 1989, prin cercetări de suprafață.

⁴⁵ Cercetări Em. Alexandrescu, în 1987—1988.

⁴⁶ Vl. Dumitrescu, SCIVA, 17, 1966, 1, p. 51—99; Idem, Dacia, NS, 14, 1970, p. 5—24, plus noile cercetări efectuate în zonă de D. Șerbănescu.

⁴⁷ V. Sirbu, P. Damian, Istros, 6, 1992, p. 11—16, 333—342; D. Basarab-Nanu, *Cultură și civilizație la Dunărea de Jos*, 5—7, 1988—1989, p. 37—54.

⁴⁸ V. Sirbu, P. Damian, F. Ciocca, *Cultură și civilizație la Dunărea de Jos*, 10, 1993, p. 207—215.

⁴⁹ Gh. Cantacuzino, G. Trohani, op. cit., p. 274—276, plus noile descoperiri de la „Cătălui“ și „Șuvița Hotarului“, ce vor fi publicate de V. Sirbu și P. Damian.

⁵⁰ Descoperirile din această epocă vor fi publicate de V. Sirbu și P. Damian.

parte" fiind „pivotal” în jurul căruia au „roit” comunitățile autohtone din această zonă.

Nu se poate exclude ipoteza că fortificația de aici a făcut parte din uniunea de triburi condusă de Dromichete, ea fiind o cetate cu rol strategic important în conflictul acestuia cu macedonenii⁵¹. Poate că întărirea sistemului de fortificație cu un zid de piatră fasonată se datorează tocmai pericolului macedonean⁵².

⁵¹ Diodor din Sicilia, *Biblioteca istorică*, XXI, 11, 12, 4—6.

Desigur, cercetarea sistemului de fortificație fiind abia începută, nu se pot enunța concluzii ferme, dar o asemenea ipoteză trebuie avută în vedere, ținând cont de contemporaneitatea relativă dintre evenimente și datarea zidului.

⁵² D. Gergova, *Helis*, 2, Sofia, 1992, p. 118—126; M. Čičikova, *Helis*, 2, Sofia, 1992, 143—163.

Relațiile cu geții din dreapta Dunării pot fi puse în evidență și prin imensul efort depus pentru a tăia și transporta piatra calcaroasă din zona prebalcanică pentru a ridica fortificația de la „D'aia parte”. De altfel, este suficient să precizăm că între monumentele getice de la Căscioarele și cele de la Sboryanovo-Isperih sunt, în „zbor de pasăre”, doar circa 50 km, pentru a ne da seama de posibilele interferențe și intercondiționări.

Apreciem că cercetarea siturilor dintr-o microzonă (dar și publicarea rapidă a rezultatelor!) poate aduce date importante, unele nebanuite, în cunoașterea istorică, atât pe „orizontală”, prin sesizarea coordonatelor de organizare internă — de „roire” și revenire pe aceleași amplasamente dar și de evoluție pe „verticală”, în timp, prin evidențierea factorilor ce au determinat stabilitatea comunităților umane într-un anume areal.

REMARQUES SUR LES HABITATS GETES DE LA ZONE DE CASCIOARELE (DEP. DE CALARAȘI)

— Résumé —

Nous allons présenter d'une manière synthétique, les résultats préliminaires des fouilles archéologiques entreprises entre 1988—1993 dans neuf établissements gètes qui se trouvent dans un habitat relativement homogène, sur une distance de 10 km environ.

Tous les établissements, ayant des superficies entre 0,5—1,5 hectares, se trouvaient sur les terrasses basses ou moyennes du Danube, aux bords de l'ancien lac Greaca ou des étangs du voisinage; à l'exception de l'établissement de lieu dit „D'aia parte”, tous les autres n'étaient pas fortifiés.

Les fouilles entreprises jusqu'à présent dans les 9 établissements ont mené à l'identification de 2 édifices à rôle de culte, 12 huttes, 54 habitations de surface, 14 atres extérieurs et 77 fosses à diverses fonctions etc.

Dans la zone la plus haute et centrale de l'établissement fortifié de „D'aia parte” on a trouvé les restes de deux constructions, probablement à rôle culturel.

A „Șuvița Hotarului”, dans une fosse datée à la fin du IV-e siècle av. J.C., on a déposé un homme adulte et une jeune femme, embrassés et en position de fécondation; au-dessus de la tête de l'homme quelques parties du cadavre d'un enfant de 4—6 ans (qui a été, probablement démantelé).

Dans une fosse, sous l'une habitation, on a inhumé un chien adulte qui avait comme offrande un grattoir en silex, un bocal et un vase

à fruits gètes. Dans une autre fosse, vers la périphérie de l'établissement on a inhumé un cochon jeune (9—12 mois).

Sur la terrasse inférieure de l'établissement de „Coinea” on a trouvé trois fosses dans lesquelles on avait inhumé 7 animaux, dont 4 sont sauvages (1 renard et 3 lièvres) et 3 domestiques (1 cheval et 2 cochons).

Dans l'ensemble, on y rencontre presque tous les types de récipients connus à cette époque chez les Gêto-Daces, autant les formes et l'ornamentation que les fonctions. Pour ce qui est du modelage, 80% environ sont modelés à la main et les principales formes sont les bocaux, les bols et les écuelles, les cruches et les tasses les vases à fruits, les passeoires etc.

Pour la céramique tournée, moins de 20%, généralement grise, comprend les types suivants bols et écuelles, vases à fruits cruches, kantharoi, pithoi etc. Nous mentionnons les imitations d'après les amphores grecques qui ont des timbres anépigraphiques, de même que d'après les bols déliens à décor en relief.

Les outils et les ustensiles sont représentés par les moulins, manche de grès en pierre, manches et alènes en os, couteaux, faucilles, aigüilles et clous en fer, matrices pour modeler les vases, poids pour le métier à tisser, fusaioles en argile etc.

Les objets de parure, peu nombreux, sont représentés par le fibules, anneaux, boucles d'o-

reille, pendants en bronze et fer, peignes en os, perles en pâte vitreuse etc.

Les importations grecques consistent surtout en amphores, les unes marquées, provenant de Thasos, Rhodos, Cnidos, Cos et Pseudo-Cos, Héraklée Pontique et Sinope, de même que d'autres centres non-identifiés.

La coroplastique est représentée par deux figurines anthropomorphes et deux figurines zoomorphes (taureau et sanglier).

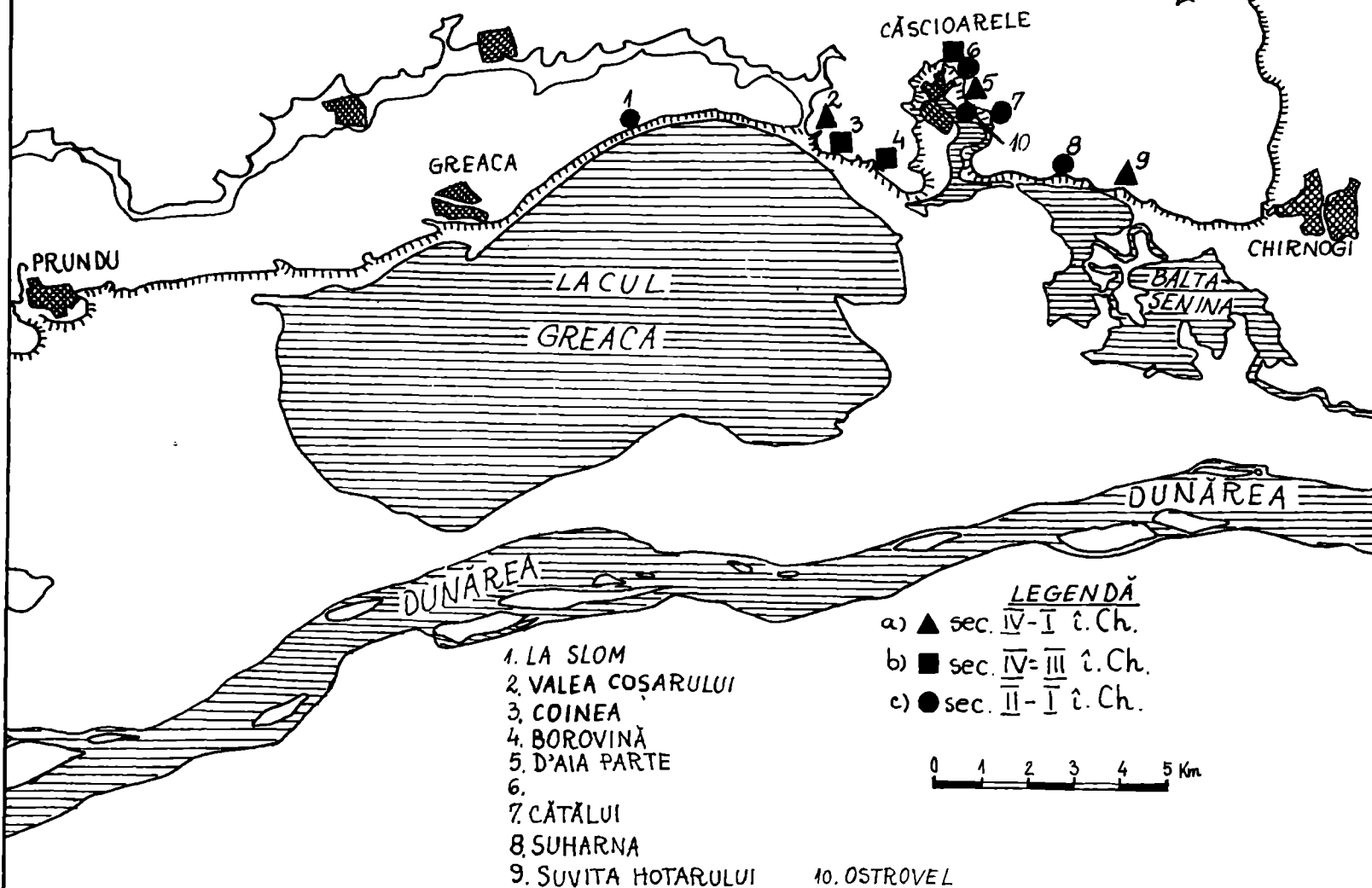
On a constaté un déplacement des communautés autant d'une terrasse à l'autre au cadre du même établissement (ex. Coinea et Șuvița Hotarului), que dans les zones du voisinage. Il y a des sites à habitation incessante entre les IV-e—I-er av. J.C. (ex. „D'aia parte“, Șuvița Hotarului, Valea Coșarului) ; il y en a d'autres des IV-e — III-e siècles av. J.C. seulement („Borovina“) ou seulement des II-e — I-er siècles av.

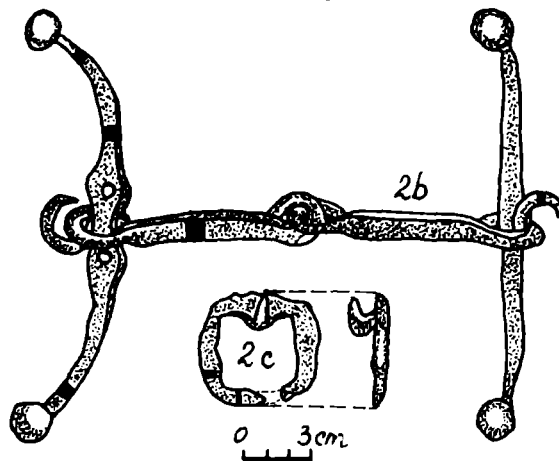
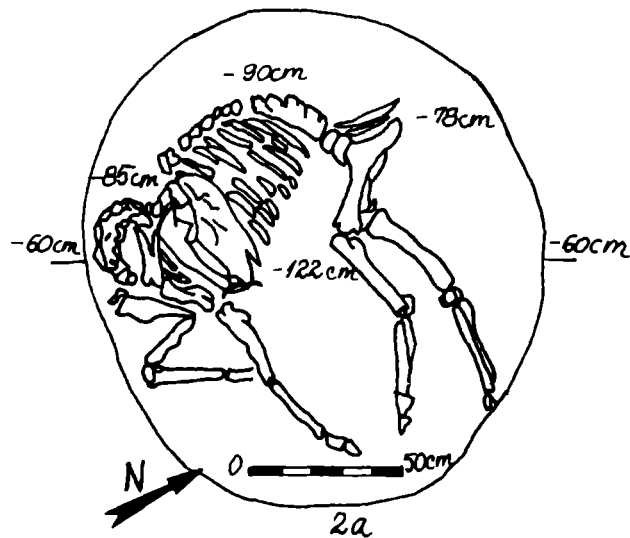
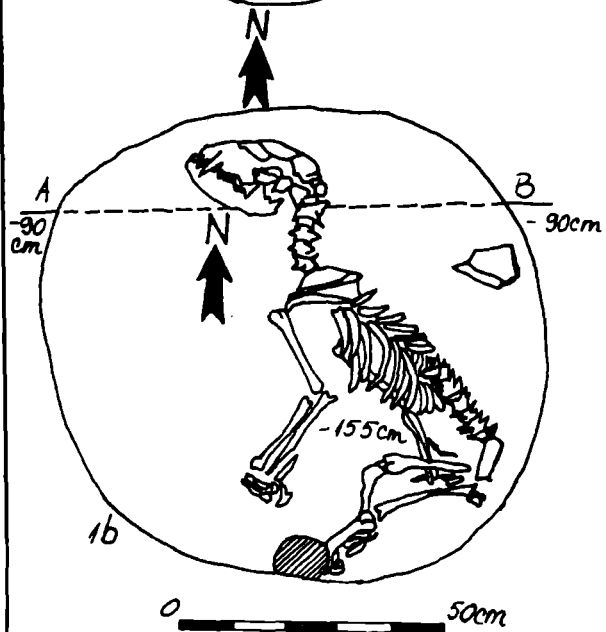
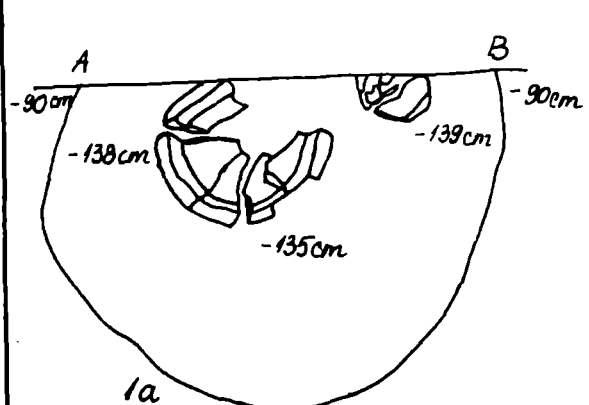
J.C. (Suharna). Pour le moment il n'y a pas de découvertes certaines qui attestent une habitation au I-er siècle après J.C. aussi, le fait étant dû, probablement, à l'expansion du pouvoir romain et à la politique de „l'espace de sécurité“ que celui-ci pratiquait dans le voisinage du Danube.

On peut considérer que dans la zone de Căcioarele il y a eu des communautés gètes actives et puissantes, dont le centre economico-commercial et politico-religieux se trouvait dans l'établissement fortifié de „D'aia parte“ où se trouve aussi la résidence du chef de l'union tribale (*basileos*).

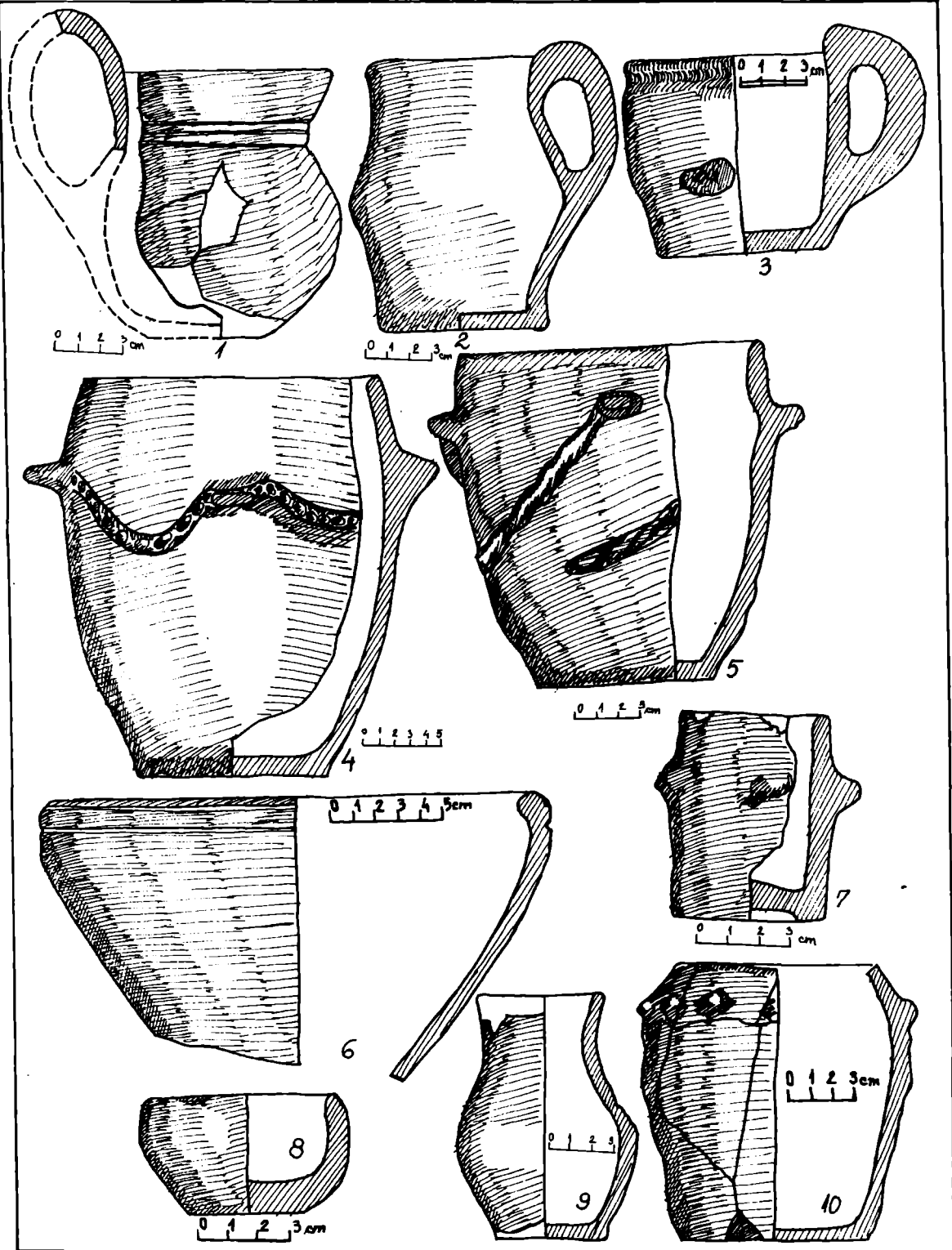
On ne peut pas exclure non plus l'hypothèse que la fortification d'ici eût fait part de la forte union de tribus dirigés par Dromichete, se constituant ainsi en une cité à rôle stratégique dans le conflit de celui-ci avec les Macédoniens.

1) Topografia așezărilor getice : 1 La Slom, 2 Valea Coșarului, 3 Coinea, 4 Borovină,
5 D'aia parte, 6
7 Cătălui, 8 Suharna, 9 Șuvița Hotarului :
10 Ostrovel.

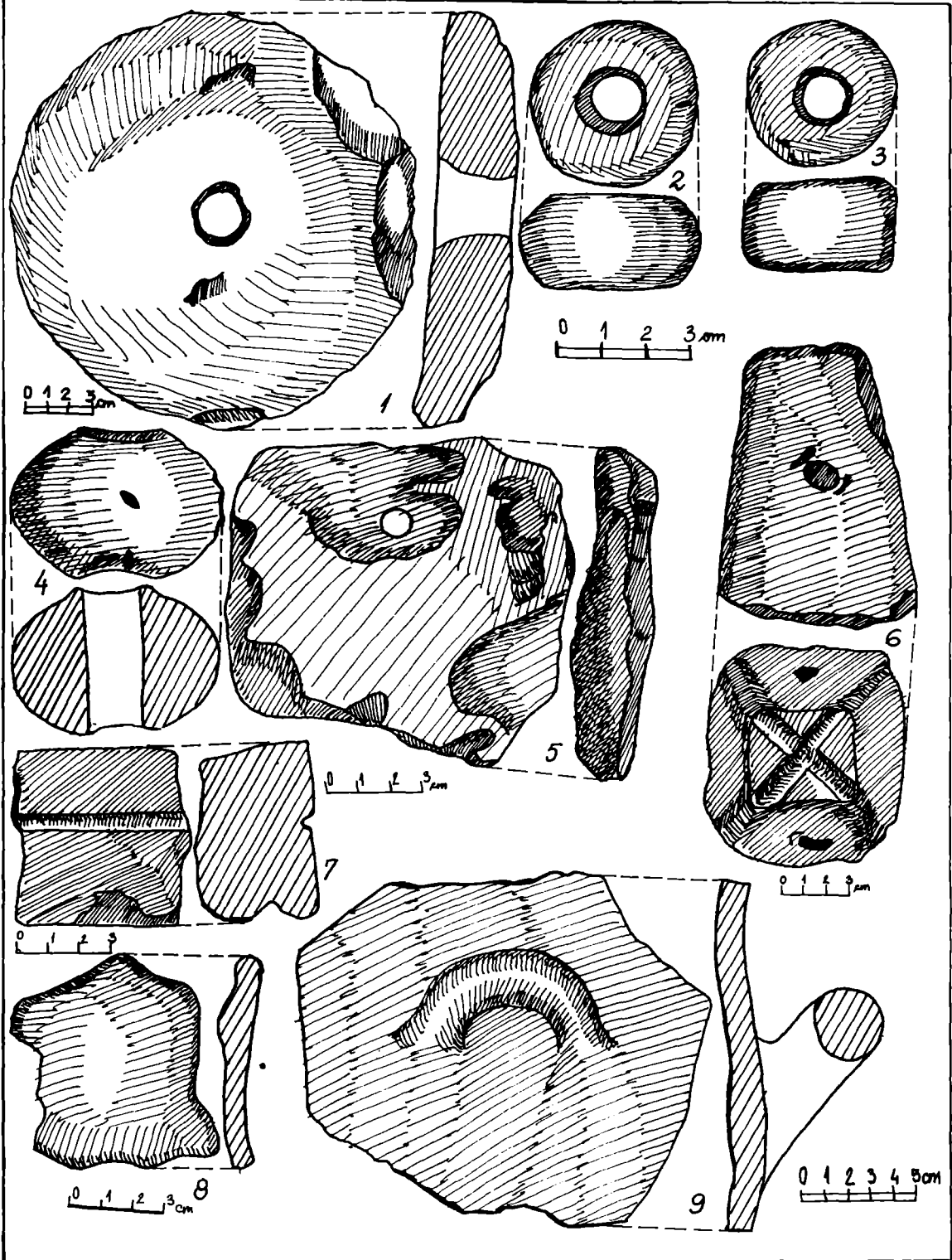




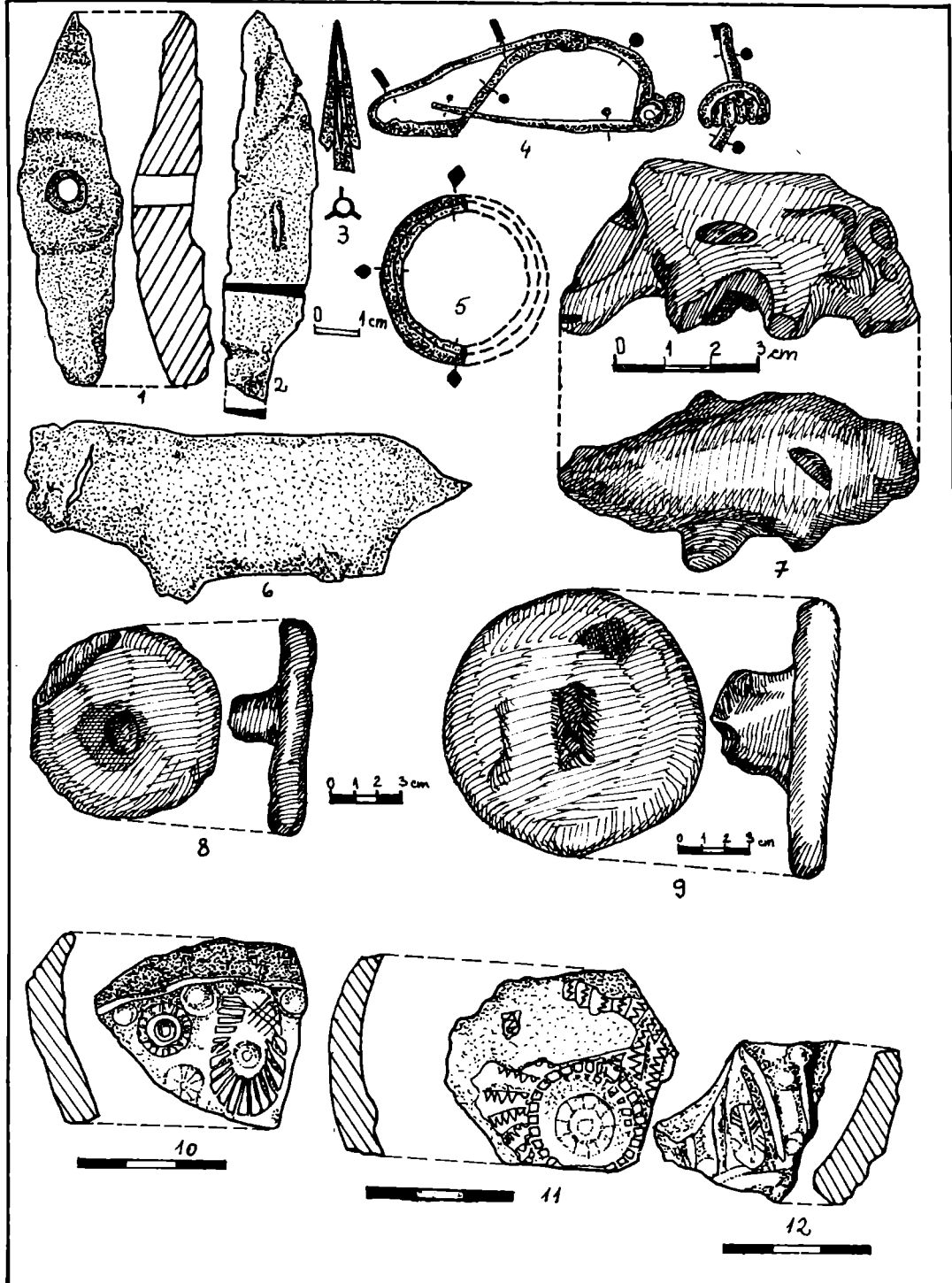
2) 1 a-b Șuvița Hotarului — câine înhumat; 2 a — cal înhumat; 3 b — zăbală



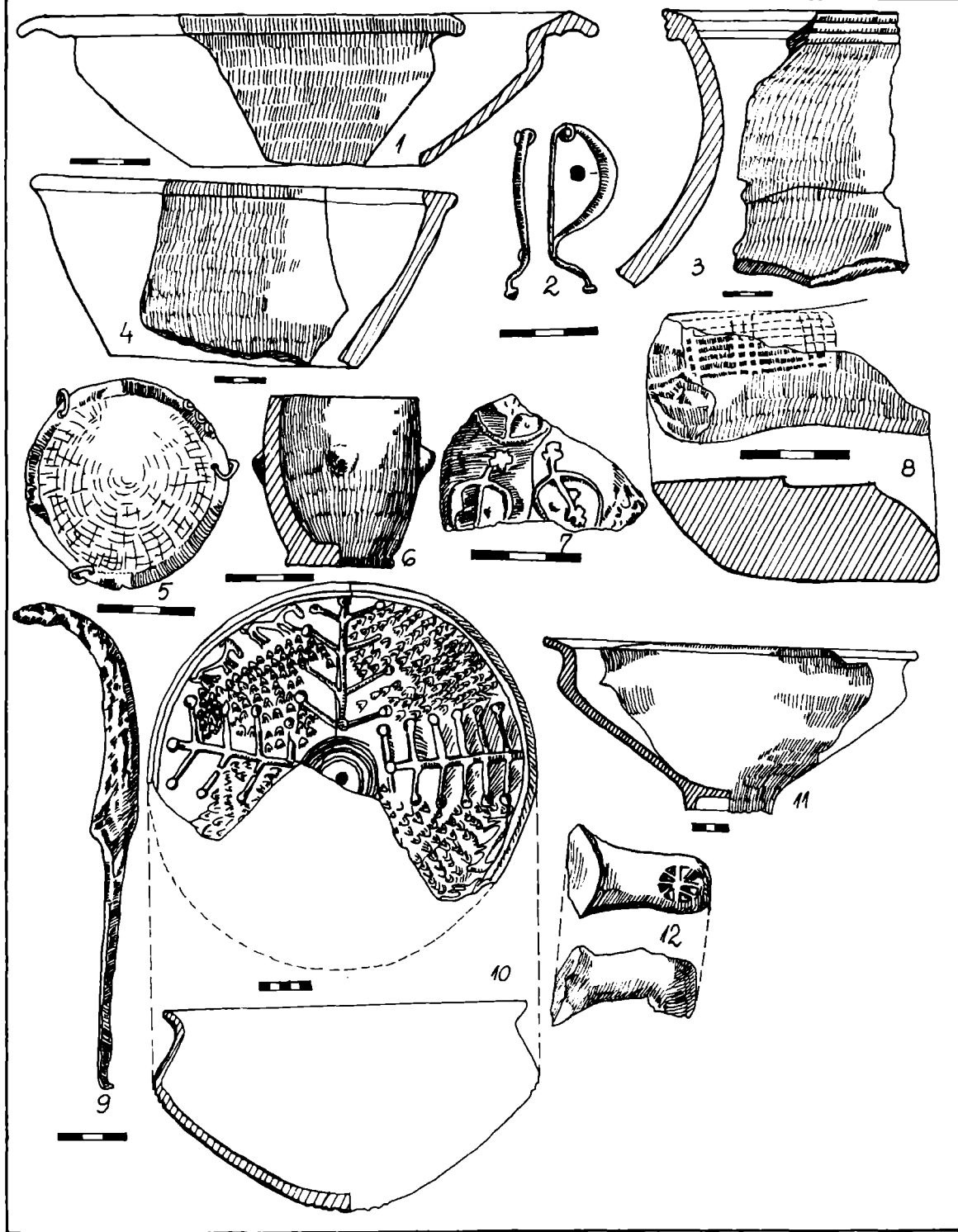
3) Vase getice : 1—8 Șuvița Hotarului, 9—10 Coinea II ; 1,6 modelate cu roata ; 2—5, 7—10 modelate cu mâna.



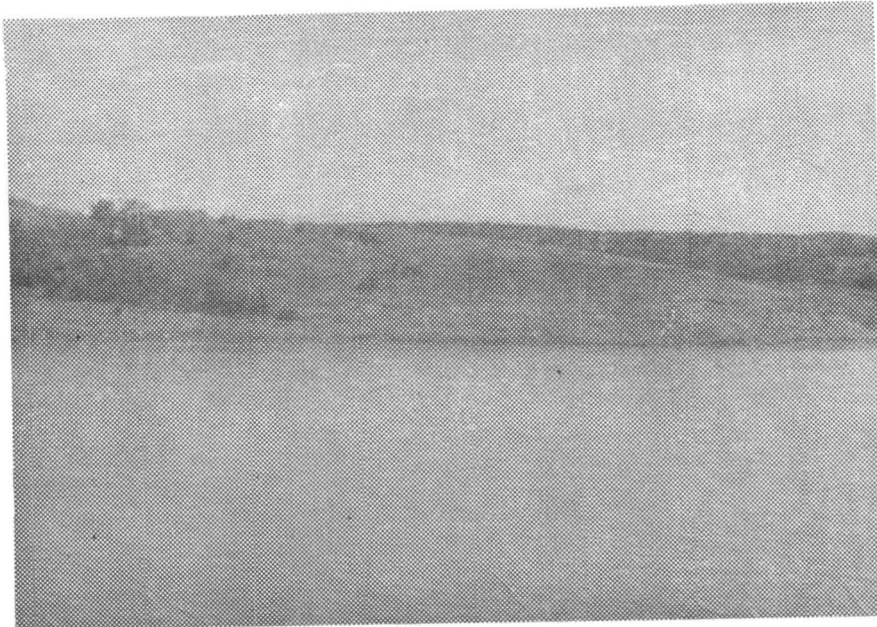
4) Piese getice : 1 rășniță, 2—4 fusaiole, 5 greutate din piatră, 6 greutate din lut, 7 tipar, 8 figurină antropomorfă, 9 fragment de vas getic ; 1—6, 8 —9 Șuvița Hotarului, 7 Coinea II.



5) Piese getice : 1 mic toporaș, 2 cuțit, 3 vârf de săgeată, 4 fibula, 5 inel, 6 figurină zoomorfă (taur), 7 figurină zoomorfă (mistreț), 8—9 capace, 10—12 boluri cu decor în relief ; 1—2 fier ; 3—5 bronz ; 6—12 lut ; 1—6, 8—9 Șuvița Hotarului ; 7, 10—11 Suharna, 12 Valea Coșarului



6) Piese getice : 1, 3, 4, 6, 11 fragmente de vase getice ; 7, 20 boluri getice cu decor în relief ; 8, 12 toarte de amfore getice cu ștampile anepigrafice ; 2, 5 fibulă, 5 aplică, 9 cosor ; 1, 3-4, 6-8, 10-12 ceramică ; 2, 5 bronz, 9 fier ; 1-9 Cătălui, 10-12 Ostrovel.

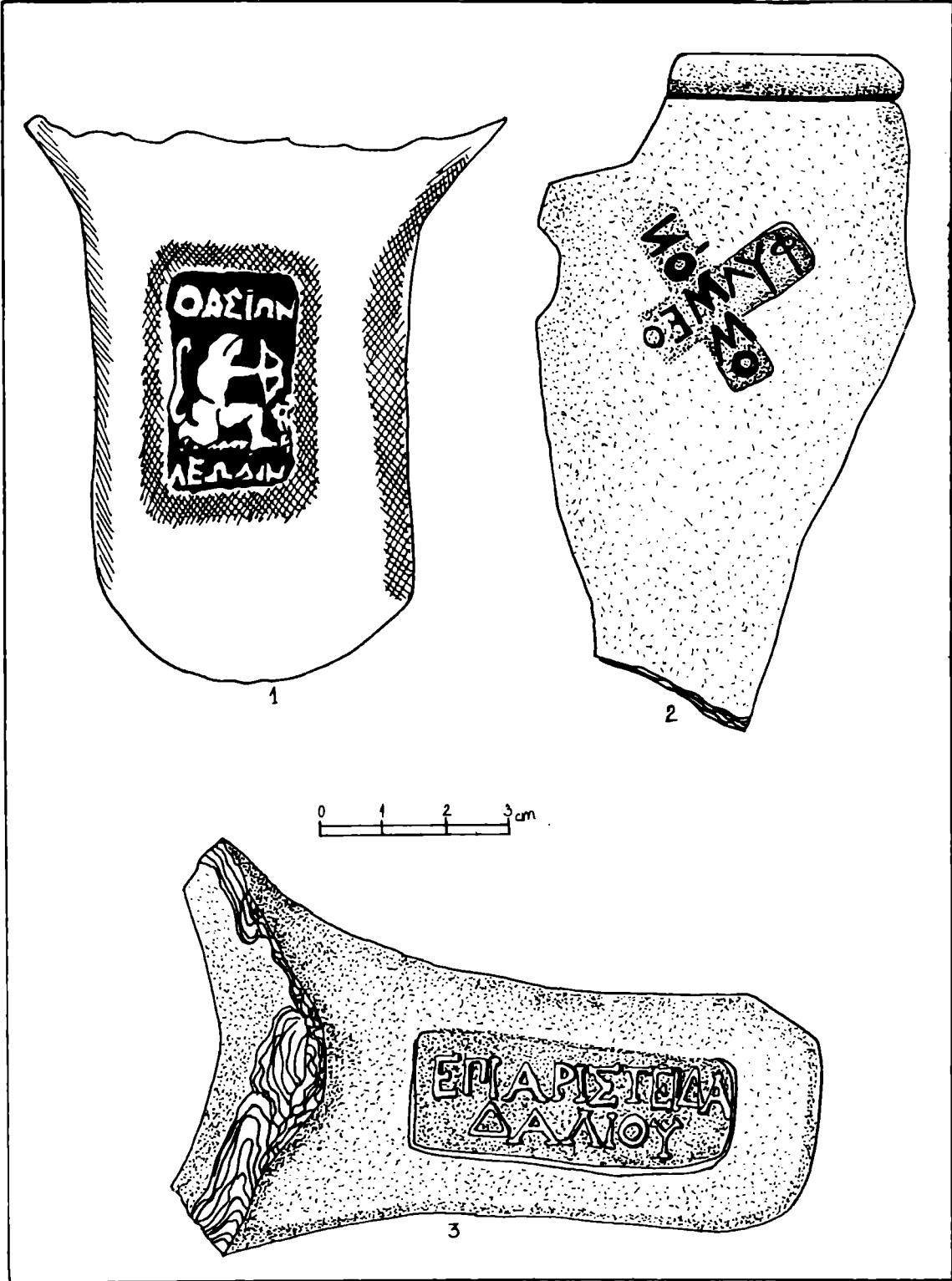


1

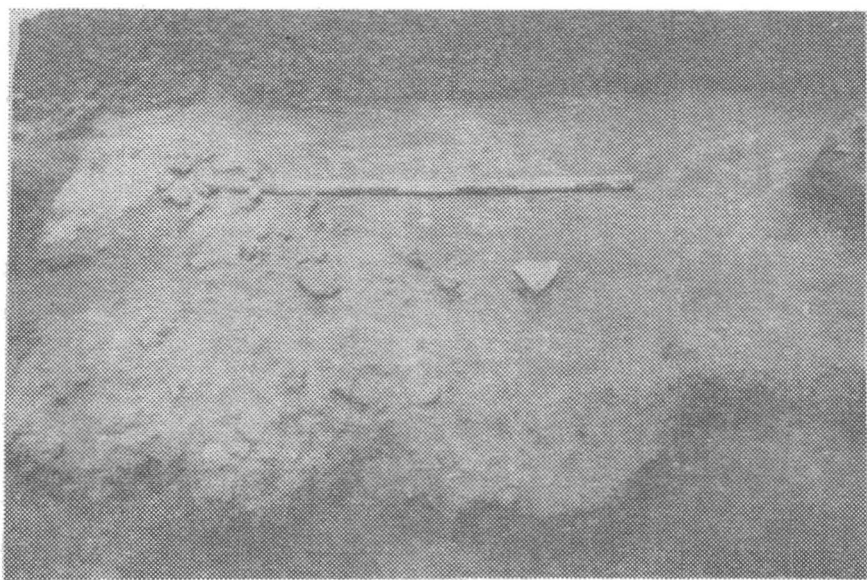
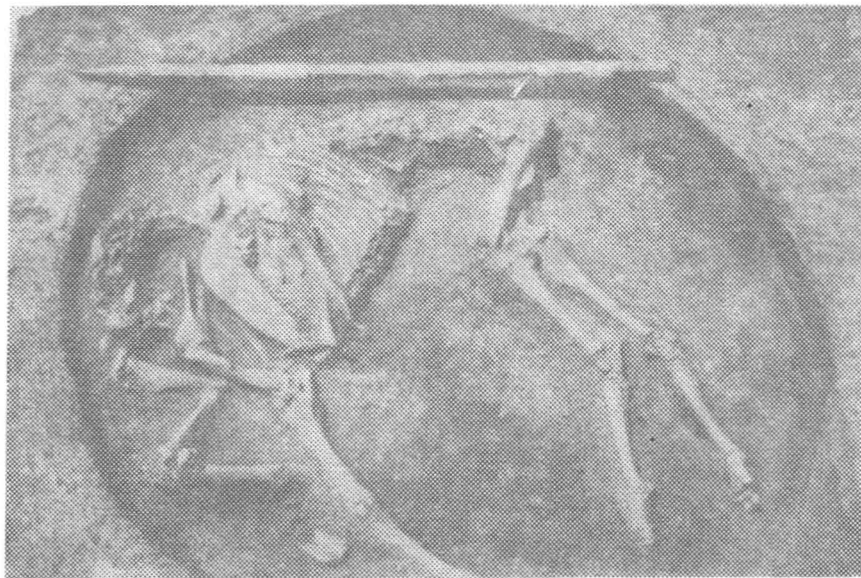


2

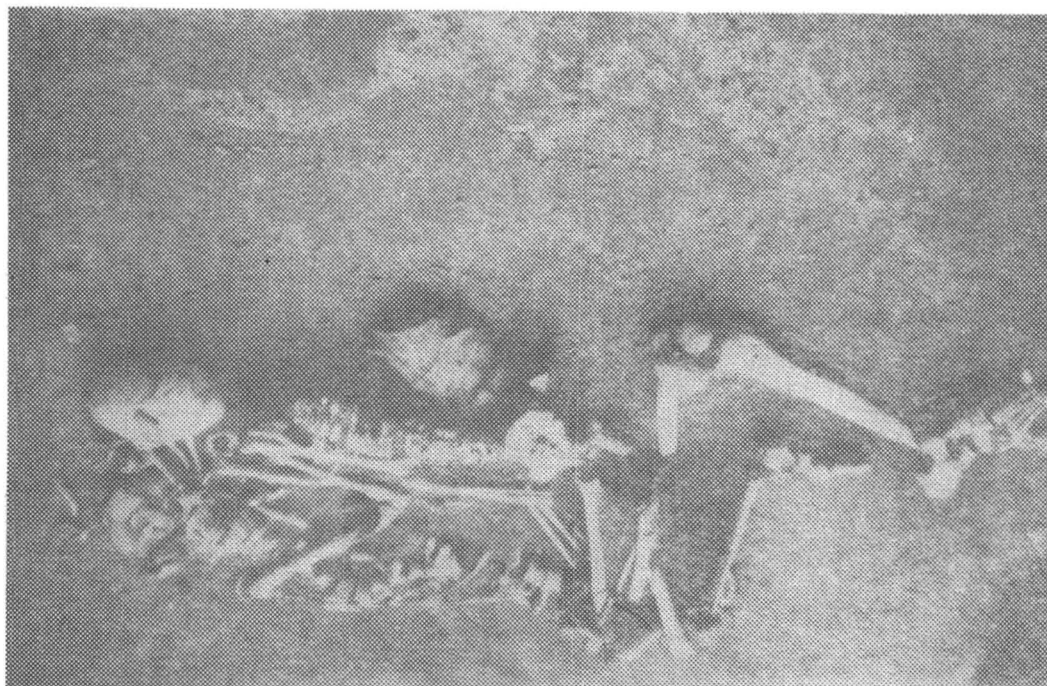
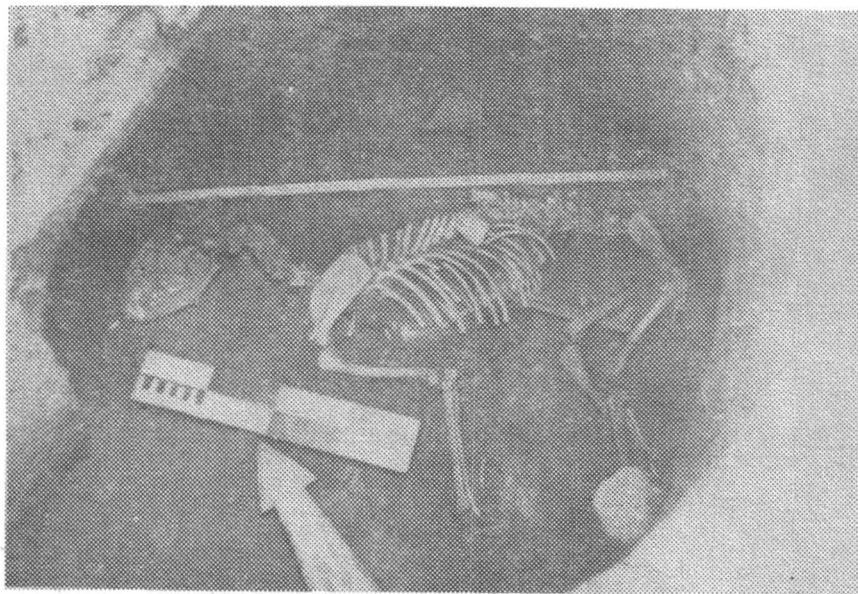
8) 1 Așezarea fortificată de la „D'aia parte”. 2 Așezarea de la Șuvița Hotarului



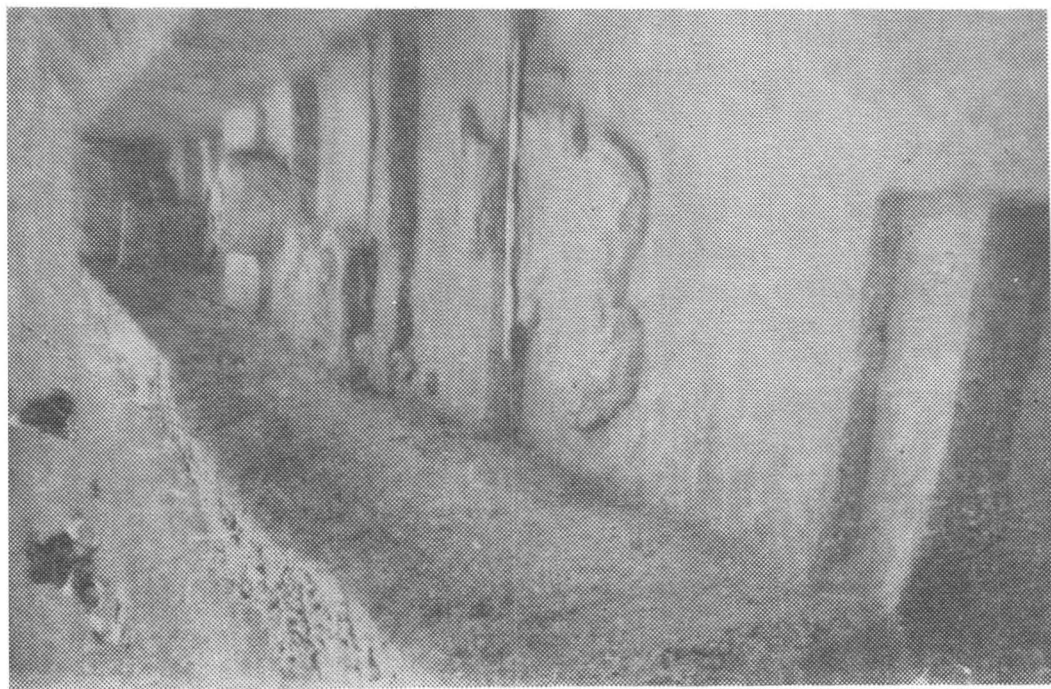
7) 1 Toarte ștampilate de amfore grecești. 1 Thasos, 2 Heraclea Pontică, 3 Rhodos



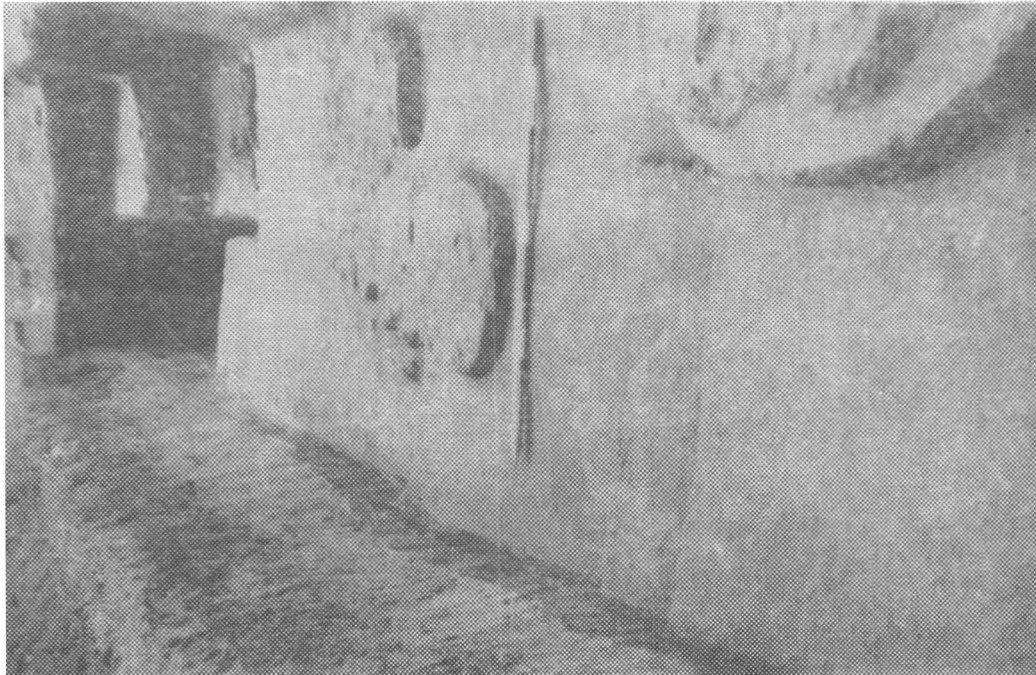
11) 1 Coinea II — cal înhumat ; 2 Valea Coșarului — locuință de suprafață



10) Șuvița Hotarului : 1 câine înhumat, 2 sacrificii umane



1



2

9) Locuințe de suprafață de la Șuvița Hotarului