

CONSERVAREA PATRIMONIULUI CULTURAL

PRIN PRELUARE ȘI REVITALIZARE

MONUMENTE ISTORICE DIN ȚINUTUL BISTRIȚEI

MARIUS PORUMB

În nordul Transilvaniei, în jurul orașului Bistrița s-a așezat, în secolul al XII-lea un grup compact de germani. Numărul localităților în care s-a așezat inițial populația germană nu se cunoaște cu exactitate, în decursul secolelor intervenind modificări din cauze obiective.

Până în zilele noastre, în părțile nordice ale Transilvaniei, localitățile locuite în majoritate sau parțial de sașii bistrițeni erau în număr de 37 de sate, din care 22 de sate erau comunități libere pe pământ regesc și formau așa-numitul District al Bistriței. Restul comunităților săsești se aflau pe teritoriile comitatelor. Regiunea locuită de sași din jurul orașului Bistrița se continua spre sud pe văile Șieului și Dipșei, cu câteva localități ce făceau legătura cu grupul de sate din împrejurimile Reghinului¹.

Documentarea asupra localităților săsești din părțile nordice ale Transilvaniei a consemnat existența în cele 44 de sate locuite de germani, a unui număr impresionant de edificii laice și religioase ce au calitatea de monument istoric, valoroase ansambluri de arhitectură, aparținând patrimoniului cultural săsesc.

Localitățile de colonizare săsească din nordul Transilvaniei, ce au intrat în atenția noastră, se află majoritatea lor (37 de sate) pe teritoriul actualului județ Bistrița-Năsăud, în partea central-sudică a acestuia, iar un grup mai mic de locali-

tăți (7 sate) sunt grupate în jurul orașului Reghin, în partea de nord-est a județului Mureș.

Patrimoniul cultural, monumentele istorice din aceste localități, de o mare varietate stilistică, este în strânsă și directă legătură cu comunitățile care le-au folosit și trebuie considerate documente ale istoriei locale și regionale.

Bisericele și castelele, gospodăriile țărănești și atelierele meșteșugărești, casele parohiale sau cimitirele, școlile, primăriile și sălile comunale (Saal-urile), oferă informații și sugestii numeroase și explicite pentru istoria localității, completând sau adesea fiind singura sursă documentară atunci când lipsesc izvoarele scrise.

Condițiile istorice de-a lungul a peste opt secole în care au evoluat comunitățile săsești din regiunea Bistriței, ca de altfel și din alte regiuni ale Transilvaniei, au contribuit la contacte directe între sași și români în primul rând, dar și cu alte etnii, concretizate în relații de natură economică, social-juridică și culturală, raporturi ce s-au adâncit și diversificat. Merită să subliniem că în conformitate cu statisticile privind populația localităților de la sfârșitul secolului trecut și de la începutul secolului nostru, în toate localitățile colonizate din județul Bistrița-Năsăud sașii au conviețuit cu românii. Împreună cu cele două etnii, în unele sate, au conlocuit și grupuri de etnici maghiari, mai ales în localități din zona de contact cu ținutul Reghinului (Teaca, Tonciu, Viile Tecii, Moruț). Grupuri de țigani sedentari întregesc tabloul etnic al regiunii.

¹ Thomas Nägler *Așezarea sașilor în Transilvania*, Ed. Kriterion, București, 1992, p. 133 și urm.

nii, fiind locuitori ai unor sate încă din vechime (Vermeș, Uila, Unirea, Vișoara).

Prezența continuă a coloniștilor germani, încă din secolele al XII-lea și al XIII-lea în regiunile nordice ale Transilvaniei a dus la cristalizarea unui peisaj cultural specific, conservat până în zilele noastre.

Documentarea asupra patrimoniului săsesc din nordul Transilvaniei contribuie la crearea unei imagini mai complete și conduce, după sistematizarea materialului, la importante concluzii de ordin istoric.

Cele mai vechi monumente ecleziastice din regiunea Bistriței datează din a doua jumătate a secolului al XIII-lea, fiind înălțate după marea invazie a tătarilor din 1241. La Petriș s-a conservat doar portalul romanic, datând din a doua jumătate a secolului al XIII-lea², ce s-a presupus că provine de la edificiul anterior actualei biserici gotice, ridicată la sfârșitul secolului al XV-lea.

În schimb, la Herina, monumentala biserică a fostei mănăstiri, zidită probabil imediat după invazia tătară de la 1241, între anii 1250—1260, este unicul exemplar al arhitecturii romanice conservate integral în această regiune, chiar dacă restaurarea de la sfârșitul secolului al XIX-lea i-a adus completări importante³.

Urmărind statistic și cronologic ridicarea monumentelor religioase din nordul Transilvaniei, constatăm că aceasta este în strânsă legătură cu evoluția ascendentă din punct de vedere economic a comunităților săsești, ilustrată prin înflorirea arhitecturii gotice, cu precădere în a doua jumătate a secolului al XV-lea. Marea majoritate a satelor de colonizare săsească își zidesc acum biserici, le amplifică sau transformă pe cele vechi. Pe teritoriul actualului județ Bistrița-Năsăud 24 de comunități săsești din 37 își construiesc biserici în această epocă în stil gotic. Satele importante, este drept, puține la nu-

măr, își creează în jurul bisericii un sistem de fortificație simplu, compus, în toate cazurile, doar dintr-o incintă circulară sau ovală, având un turn-clopotniță masiv, care servea ca punct de observație și avea un important rol în sistemul defensiv. Asemenea biserici fortificate se mai păstrează la Lechința, Jelna, Târbuș și Crainimă, dar au existat cu siguranță și în următoarele localități: Petriș, Dumitra, Vermeș, Sângeorzu Nou.

Bisericile ridicate în a doua jumătate a secolului al XV-lea constituie un grup unitar, ce ilustrează arhitectura satului săsesc medieval din nordul Transilvaniei, fiind reprezentative pentru regiune. Tipologic, bisericile săsești din ținutul Bistriței se încadrează, în marea lor majoritate, în tipul bisericii sală, excepție făcând doar două edificii religioase, biserica binavată din Lechința și basilica de la Teaca⁴.

Tabloul arhitecturii religioase săsești este mai puțin bogat în secolele următoare, fiind ilustrat de un număr redus de monumente, respectiv două biserici construite în secolul al XVIII-lea și opt în secolul al XIX-lea.

Edificiu reprezentativ al localității, biserica este un simbol, din care motiv, uneori, micile comunități fac eforturi deosebite pentru ridicarea unor impozante construcții, ca în cazul bisericii-rotunde din micul sat Monariu.

În așezările locuite de populația germană din jurul Reghinului, actualele edificii de cult nu au o vechime ce să coobore dincolo de secolul al XVIII-lea, chiar dacă unele biserici, în mod evident, înlocuiesc monumente din secolul al XV-lea, din epoca gotică (de exemplu, bisericile evanghelice din Batoș și Petelea).

În rândurile de mai sus am prezentat sintetic cele mai importante grupuri de monumente istorice aparținând arhitecturii religioase săsești, pentru a avea o imagine cât mai clară asupra bogatului patrimoniului cultural din nordul Transilvaniei.

Documentarea asupra patrimoniului săsesc, parte integrantă a patrimoniului

² Corina Popa, *Biserici sală gotice din nordul Transilvaniei*, în *Pagini de veche artă românească*, IV, 1981, p. 41.

³ Virgil Vătășianu, *Istoria artei feudale în Țările Române*, Ed. Academiei, București, 1959, p. 37—39.

⁴ Corina Popa, *Biserici gotice târzii din jurul Bistriței*, în *Pagini de veche artă românească*, I, 1970, p. 299—324.

cultural din România și, implicit, a celui european, este o primă condiție pentru măsurile și strategiile viitoare de conservare ce interesează în egală măsură atât pe germani, cât și pe români.

După cum se știe, în părțile nordice ale Transilvaniei, în actualele județe Bistrița-Năsăud și Mureș, populația germană a rămas în număr extrem de redus, astfel că, practic, în cele mai multe localități comunitățile sunt inexistente. Procesul de emigrare masivă început în 1944, a continuat lent și s-a accentuat în 1990, după deschiderea frontierelor.

Datorită înțelegerii și colaborării ecumenice dintre Biserica Evanghelică C.A. și Biserica Ortodoxă Română, încă cu decenii în urmă, în unele localități bistrițene, vechile biserici ale sașilor au fost preluate prin cumpărare sau donație de către comunitățile ortodoxe. În deceniile șase și șapte ale secolului nostru, în mai multe localități cu populație mixtă și în care exista un singur lăcaș de cult, s-a practicat serviciul religios alternativ, în bună înțelegere, de către comunitatea evanghelică și cea ortodoxă. Notăm în acest sens următoarele localități: Petriș, Satu Nou, Unirea, Cepari, Sigmir, Dedrad, Dipșa.

În prezent, din cele 44 de biserici evanghelice din localitățile foste săsești din nordul Transilvaniei, constatăm că 23 au fost preluate de ortodocși, două de alte culte, iar un număr de 12 biserici evanghelice funcționează doar ocazional.

Preluarea de către comunitățile românești s-a realizat în acele localități în care bisericile ortodoxe erau neîncăpătoare pentru numărul mare al credincioșilor, sau unde populația românească nu avea lăcaș de cult. Trebuie subliniat că în toate cazurile în care au fost preluate bisericile, comunitățile românești au conservat forma și aspectul inițial al monumentului, nefăcând modificări ale spațiului sau de structură. Interiorul bisericilor a fost conservat cu întregul mobilier original, chiar dacă acesta era neobișnuit cultului ortodox, fiind introdus doar iconostasul, element strict necesar desfășurării liturghiei.

În spatele iconostaselor, vechile altare cu statui datând din secolul al XVIII-lea și al XIX-lea, au fost păstrate pe locul

inițial și adesea au fost restaurate sau renovate, chiar dacă sculptura figurativă, fiind „chip cioplit“, conform tradiției, este neacceptată în cultul ortodox⁵.

Din aceeași dorință de conservare a formei inițiale, dar și din considerație pentru Biserica Evanghelică, menționăm ca un aspect pozitiv nedecorarea cu frescă a interioarelor, respectându-se astfel ambianța de sobrietate atât de caracteristică a acestor monumente.

Sugestivă este și atitudinea pozitivă a comunităților românești din fostele sate săsești bistrițene, care păstrează la loc de cinste în biserici plăcile cu numele eroilor germani căzuți în cele două războaie mondiale, sau îngrijesc monumentele comemorative aflate în vecinătatea lăcașurilor de cult. Chiar dacă fenomenul este frecvent întâlnit, menționăm totuși câteva localități: Unirea, Petriș, Dumitra, Cepari, Satu Nou, Sigmir, Sângeorzu Nou, Slătinița, Orheiu Bistriței.

În unele localități, cu precădere acolo unde bisericile evanghelice nu au fost preluate de alte comunități religioase din diferite motive, edificiile de cult nefiind folosite, ele s-au degradat treptat, iar unele au ajuns în stare de ruină.

Din păcate, între aceste edificii se află și câteva valoroase monumente istorice, ca biserica evanghelică din Jelna, construită în secolul al XV-lea, biserica evanghelică din Vermeș, datând din aceeași epocă, ambele fiind într-un avansat stadiu de degradare, de asemenea dispăruta biserică evanghelică din Ghinda din secolul al XV-lea, refăcută în secolul al XIX-lea, la care se mai păstrează doar fundația.

Alături de monumentele amintite deja mai sus, necesită lucrări urgente de consolidare și restaurare bisericile din Corvinești (sec. XV), Tonciu (sec. XIX), Sân-iacob (sec. XIX).

Numărul relativ mic al monumentelor având o stare de conservare precară nu este o scuză. Se impune găsirea unor so-

⁵ Se păstrează vechile altare în următoarele biserici foste evanghelice, devenite ortodoxe prin preluare de la comunitățile săsești: Petriș, Budacu de Jos, Orheiu Bistriței, Viișoara, Sângeorzu Nou, Satu Nou, Unirea, Dumitra, Cepari, Crainimăt, Dipșa.

luții urgente pentru salvarea valoroaselor vestigii ale moștenirii culturale săsești, la care să contribuie toți factorii interesați.

Menționăm că au fost inițiate sau sunt în curs, lucrări de restaurare sau consolidare la bisericile din Târbuiu, Herina, Jelna și Dumitrița.

Preluarea a numeroase biserici săsești de către comunitățile românești (23 de biserici), unele dintre ele valoroase monumente istorice, a avut, în general, un efect benefic, având în vedere că toate edificiile sunt întreținute în mod satisfăcător.

În cele ce urmează vă vom prezenta spre exemplificare câteva din monumentele istorice din nordul Transilvaniei, trecând în revistă, în ordine cronologică, o serie de edificii religioase ce aparțin bisericii evanghelice, sau altele care au fost preluate de comunitățile românești.

Prin preluarea bogatei moșteniri lăsate de comunitățile săsești, valorosul patrimoniu cultural are șansa conservării sale intacte și nealterate, monumentele istorice fiind revitalizate prin reutilizare și reluarea funcției inițiale, aceea de edificiu destinat serviciului divin. Este una din modalitățile pragmatice care oferă UN VIITOR PENTRU TRECUT.

Biserica evanghelică din Herina, unul dintre cele mai unitare monumente în stil romanic, unică în nordul Transilvaniei, este o biserică cu trei nave și două turnuri în vest, ridicată în anii 1250—1260, edificiu ce își găsește analogii stilistice în Saxonia și Ungaria. Inexistența unei comunități care să fie preocupată de întreținerea edificiului, unicitatea și valoarea deosebită a acestui monument istoric impune o restaurare științifică și cercetarea arheologică și punerea în valoare a vestigiilor complexului de clădiri ale mănăstirii ale căror urme sunt sesizabile.

Biserica din Lechința este unul din lăcașurile de cult ce aparține comunității evanghelice și se păstrează în condiții satisfăcătoare. Așezată pe o mică înălțime în centrul localității, biserica este înconjurată de o fortificație formată din turnul de apărare, ce servește și de clopotniță și o incintă circulară de ziduri înalte. Monumentul istoric, o biserică cu două

nave, este în stil gotic târziu, fiind expresia activei vieți economice a acestui târg (oppidum), ce a aparținut comunității libere săsești.

Ocazional în funcțiune este și biserica evanghelică din Livezile, monument istoric. Biserica-sală cu turn în partea de vest, a fost construită în stil gotic la sfârșitul secolului al XV-lea, dar a suferit radicale transformări baroce în secolul al XVIII-lea. Din această epocă se păstrează pe fațada de sud a bisericii cenotaful Susanei Schelling din 1735, al cărui portret este un document pentru istoria costumului.

Biserica evanghelică din Jelna face parte dintre bisericile-sală. Absida și corul altarului sunt acoperite cu ogive gotice, care au console reprezentând capete de figuri umane. Pereții absidei altarului conservă se pare sub tencuieli fresce datând din secolul al XV-lea, după cum demonstrează câteva fragmente ce au apărut de sub tencuieli. Nava a avut bolți baroce, care în prezent sunt prăbușite, biserica fiind în stare de ruină. În vecinătatea bisericii se află un monumental turn-clopotniță datând de la începutul secolului al XVI-lea și care formează, împreună cu incinta circulară, un sistem de apărare. La acest monument istoric sunt în proiect lucrări de restaurare, iar în prezent au fost luate măsuri urgente de salvare.

Construită în ultimele decenii ale secolului al XV-lea, biserica evanghelică din Vermeș era apărută în trecut de o incintă ovală, care se păstrează parțial împreună cu turnul porții, care servește și drept clopotniță. Biserica-sală fără turn este acoperită cu bolți gotice la altar și bolți baroce cu stucaturi din anul 1775 la navă. Portaluri simple cu profilatură renaștere se află pe latura de vest și sud. Un frumos amvon de piatră datat prin inscripție la 1497 a fost extras recent din zidărie și se află în prezent într-o biserică reformată din Cluj, construită în 1993. Starea de conservare a întregului complex de arhitectură este deplorabilă, fiind necesare măsuri urgente de stopare a degradării și de restaurare.

Așezată în piața satului, în apropierea școlii, a sălii comunale și a primăriei, biserica evanghelică, monument istoric, din

Dumitrița, a fost preluată de curând de comunitatea ortodoxă, după ce a stat mai mulți ani abandonată. Vechea biserică, ridicată la sfârșitul secolului al XV-lea, are un plan sală cu absidă poligonală cu contraforți și numeroase elemente de plastică gotică. În prezent se fac lucrări de consolidare și restaurare sub supravegherea Direcției Monumentelor Istorice.

Din vechiul ansamblu al bisericii comunității săsești din Dumitrița, menționată documentar în prima jumătate a secolului al XV-lea, „*ecclesia sua parochialis Sancti Johannis Evangelista in dicta Marna Demetrio*” se păstrează numai turnul-clopotniță și o parte din zidul de incintă⁶. Pe sub turn se pătrundea în curtea bisericii. Edificiu cu numeroase elemente sculptate în piatră în stil gotic este datat deasupra porții în anul 1488. În vecinătatea turnului, fosta biserică evanghelică în stil neogotic a fost complet renovată de comunitatea ortodoxă. De asemenea a fost renovat și obeliscul comemorativ cu cei căzuți în cele două războaie mondiale.

La Unirea, localitate din vecinătatea orașului Bistrița, biserica evanghelică a fost preluată de comunitatea ortodoxă în 1979. Monument istoric în stil gotic târziu, datând din secolul al XV-lea, biserica are înfățișarea actuală datorată unor refaceri succesive din anii 1760—1770 și 1880. Interiorul a fost adaptat prin introducerea iconostasului, obligatoriu în cultul ortodox, dar alte modificări nu au fost operate. S-a păstrat și conservat vechiul mobilier, amvonul și placa comemorativă a eroilor din război, precum și remarcabilul altar baroc din a doua jumătate a secolului al XVIII-lea. În mod conștient, interiorul nu a fost decorat cu frescă, bolțile păstrând stucaturile baroce.

Biserica evanghelică din Petriș a fost construită la sfârșitul secolului al XV-lea, în stil gotic, pe locul unei mai vechi biserici romanice, de la care se păstrează un portal semicircular cu colonete. Se conservă bolți gotice la altar precum și două portaluri, dintre care cel de vest

are în lunetă un relief reprezentând încoronarea Mariei. Nava este acoperită cu bolți baroce cu stucaturi. În prezent, biserica este ortodoxă, fiind un exemplu pozitiv de preluare și conservare a monumentului cu elementele sale originale. La fel ca și la biserica prezentată anterior, și aici a fost introdus ca element nou, necesar cultului, iconostasul, fiind păstrate toate piesele de mobilier, chiar dacă ele nu sunt obișnuite cultului ortodox.

O biserică parohială a comunității din Dipsa este amintită documentar în prima jumătate a secolului XIV, dar biserica actuală datează de la sfârșitul secolului următor, pe unul din contraforți fiind trecut anul 1482. Dimensiunile, calitatea construcției, factura decorului sculptat, plasează biserica printre monumentele reprezentative din regiune, ale unei comunități libere și prospere. Edificiul a fost restaurat și în prezent aparține bisericii ortodoxe române, fiind bine întreținut.

Un ansamblu fortificat specific ținutului bistrițean, compus dintr-o incintă circulară și un turn, proteja biserica evanghelică din Sângerzu Nou. În prezent din sistemul de fortificație se păstrează doar turnul, folosit de clopotniță. Biserica a fost construită la sfârșitul secolului al XV-lea ca o biserică-sală, având la est un cor alungit, încheiat cu o absidă poligonală. Interiorul a fost total transformat în epoca barocă, capacitatea spațiului fiind mărită prin construirea unor tribune deasupra unor pseudonave laterale. Bolțile sunt decorate cu stucaturi specifice barocului. Se păstrează de asemenea altarul baroc din a doua jumătate a secolului al XVIII-lea. Biserica a fost cumpărată în 1977 de comunitatea ortodoxă română, care este preocupată de conservarea monumentului istoric.

Biserica evanghelică din Târbuiu, unul din monumentele cele mai valoroase ale arhitecturii gotice bistrițene, se remarcă prin bogăția și unitatea elementelor stilistice. Biserica-sală de mari dimensiuni, cu bolți stelate în navă și bolți în cruce la altar. Ferestrele gotice înalte de la altar și de pe fațada de sud sunt despărțite de contraforți. Trei portaluri de acces sunt din faza de tranziție de la gotic la renaștere. În cor se păstrează un taber-

⁶ Corina Popa, *Biserici sală gotice din nordul Transilvaniei*, în *Pagini de veche artă românească*, IV, 1981, p. 22—23.

naol cu imaginea lui Isus „Vir dolcorum“, datat 1504. În absidă, de sub tencuieli au apărut fragmente de frescă de la începutul secolului al XVI-lea, care au fost consolidate de specialiști anul trecut. În jurul bisericii sistemul de fortificație, format din zid de incintă și turn al porții, se păstrează parțial. În prezent se efectuează ample lucrări de restaurare de Direcția Monumentelor Istorice.

Comunitatea săsească a micului sat Monariu și-a construit o nouă biserică evanghelică între 1752—1755, odată cu mutarea vetrei satului pe locul actual. Localitatea făcea parte din Districtul Bistriței, având o comunitate liberă. Biserica evanghelică, deși a aparținut unei comunități reduse numeric, este un amplu edificiu cu un plan și o elevație puțin obișnuite, respectiv o rotundă cu o tribună circulară sprijinită pe stâlpi masivi. Spre răsărit se află corul încălecat de un masiv turn-clopotniță și absida altarului. Biserica din Monariu, monument istoric singular în arhitectura transilvăneană a secolului al XVIII-lea, a fost preluată de curând de comunitatea neoprotestantă (baptistă), care a inițiat lucrări de reparații cu acordul și sub supravegherea Comisiei Monumentelor Istorice.

Locuit în trecut doar de sași și români, satul iobăgesc Posmuș păstrează mai multe monumente istorice: Biserica evanghelică, biserica ortodoxă și Castelul Teleki. Reședința nobiliară a fost construită în stil baroc între 1750—1774, fiind unul din puținele monumente maghiare din satele săsești bistrițene (în total 12 monumente maghiare în 7 localități). Complexul de arhitectură format din mai multe clădiri (curia sau conacul-locuință și anexele gospodărești) este în prezent sediul unei ferme pomicole și viticole⁷.

Un ultim exemplu: în localitatea Dedrad, un mare sat săsesc din părțile Reghinului, cu o remarcabilă dezvoltare e-

conomică în a doua jumătate a secolului trecut, se păstrează, ca o ilustrare a acestei evoluții, un ansamblu de arhitectură în zona centrală, format din monumentala biserică evanghelică în stil neogotic, casa parohială, clădirea școlii și sala comună. Toate clădirile au și azi aceleași funcțiuni, fiind preluate de comunitatea românească. Starea de conservare este, în general, bună.

Preluarea unor biserici de către altă comunitate creștină, utilizarea în același scop, fără diminuarea destinației edificii, respectul pentru trecutul monumentului și conservarea elementelor specifice, conștientizarea moștenirii, sunt tot atâtea elemente ce pot apropia etnii și credincioși „frați întru Hristos“.

În încheierea acestei prezentări, ne gândim la cuvintele Eminenței Sale D. Dr. Christoph Klein, episcopul Bisericii Evanghelice C.A. din România, care scria în *Introducerea la Catalogul Expoziției „Biserica germanilor din Transilvania la 800 de ani“*:

„Atâta timp cât în biserică se vor afla oameni — fie ei chiar mai puțini decât cei puțini în prezent — biserica este chemată să-i slujească și să le fie de folos, fapt ce ține implicit de trăinicia neabdicabilă a însăși ființei Bisericii și a serviciului ei creștin. Modul de a înțelege Biserica și slujirea ei ar putea arăta cu totul altfel în viitor, altfel decât am fost noi obișnuiți s-o trăim secole întregi, îndeosebi în ultimul secol de existență a bisericii noastre populare. Cu toate aceste modificări radicale se poate întâmpla să trăim pe deplin în această Biserică în calitate de creștini, și poate că Dumnezeu ne va arăta, cum se poate primi prin Evanghelie ceva nou, viu, ceea ce rezistă și oferă sprijin și consolare (în viață și în moarte), chiar și atunci când vechile structuri se destramă“⁸.

⁷ B. Nagy Margit, *Stilusok, művek, mesterek*, Ed. Kriterion, București, 1977, p. 13—23.

⁸ *Biserica germanilor din Transilvania la 800 de ani*, Catalog Expoziție, Muzeul Brukenthal, Sibiu, 1992.

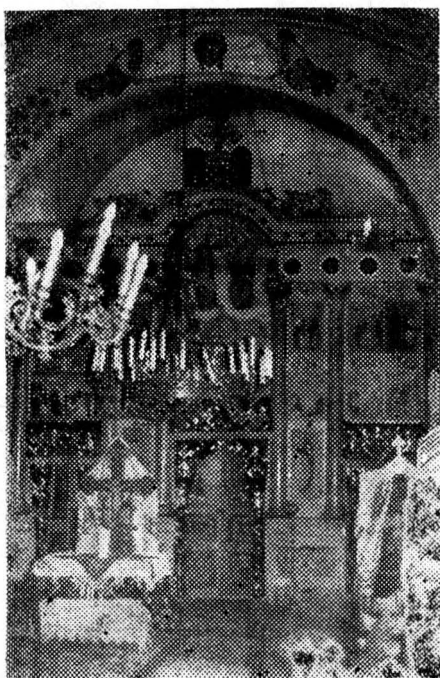


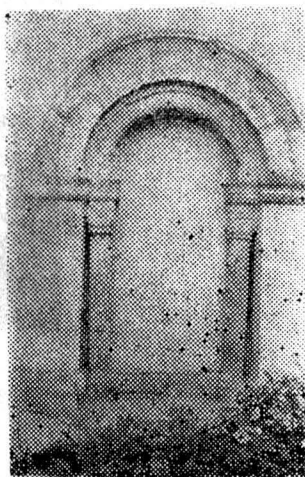
Fig. 1 — Budacu de Jos, biserica ortodoxă (fostă evanghelică),
sec. XVI—XVIII



Fig. 2. — Monariu, biserica baptistă (fostă evanghelică),
<http://cimec.ro> / <http://complexulmuzealbn.ro>



**Fig. 3. — Pietriș, vedere din navă
cu tribuna de vest, sec. XV—XVIII**



**Fig. 4. — Pietriș,
portalul romanic,
sec. XIII**



**Fig. 5. — Singeorzu Nou, biserica
ortodoxă (fostă evanghelică),
altarul.**

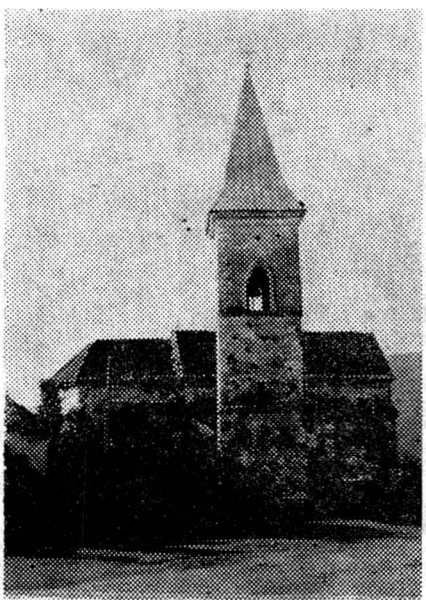


Fig. 6. — Crainimăț, biserica ortodoxă (fostă evanghelică), sec. XV, vedere de ansamblu



Fig. 7 — Crainimăț, vedere din altar



Fig. 8. — Unirea, biserica ortodoxă
(fostă evanghelică), sec. XVIII,
vedere de ansamblu.

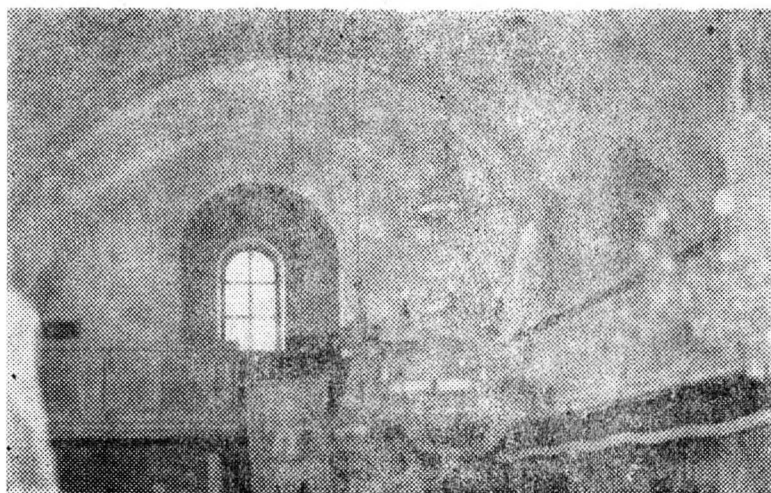


Fig. 9 — Unirea, vedere din navă



Fig. 10. — Târpiu, biserica ortodoxă (fostă evanghelică), sec. XV, vedere de ansamblu.



Fig. 11. — Dumitra, biserica ortodoxă — sf. sec. XIX cu turnul de incintă sec. XV



Fig. 12. — Dipșa, biserica ortodoxă (fostă evanghelică), sec. XV, vedere de ansamblu.



Fig. 13. — Dipșa, contrafort cu inscripția 1489.



Fig. 14. — Dipșa, vedere din cor cu iconostasul așezat în fața altarului.

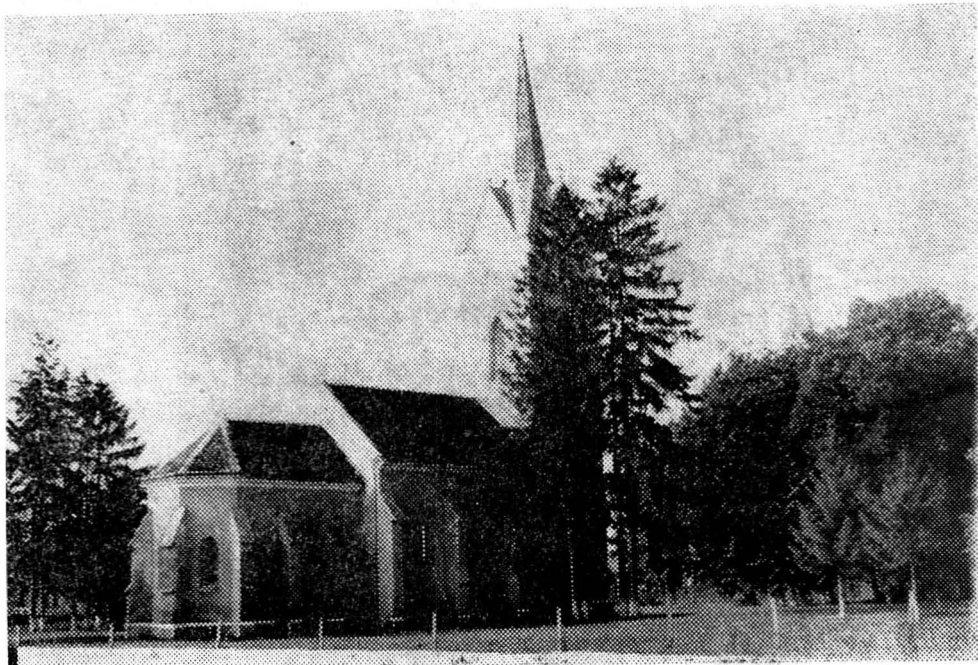


Fig. 15. — Viișoara, biserica ortodoxă (fostă evanghelică), sec. XV, vedere de ansamblu.

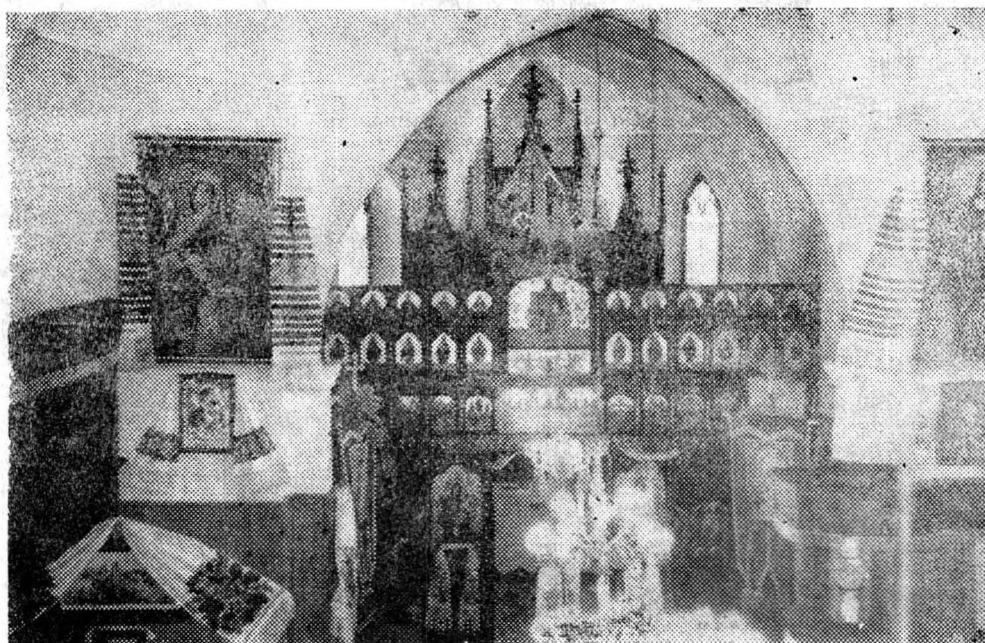


Fig. 16. — Viișoara, vedere din altar.