

PICTURA BISERICII ORTODOXE DE LEMN “SF. ARHANGHEL MIHAIL” DIN TÂRGU MUREȘ*

Nicolae Sabău

După depozitarea abuzivă a românilor ortodocși de lăcașul lor de cult (1761)¹, problema construirii unei biserici pentru enoriașii siliți să parcurgă săptămânal drumul până la biserica ortodoxă din Cornățel, deveni o preocupare majoră. Ca și în cazul lăcașului ctitorit de Andrei Grecu, mistuit de incendiu în 1780² și înlocuit apoi de biserica lui Bob și de data aceasta, tot un negustor înstărit, Hagi Stoian Constandin, cumpără la 3 aprilie 1793, cu suma de 550 de forinți, de la Ilyés Maria terenul pe care urma să fie construită biserica³. Construcția odată începută, se întrerupe pentru o scurtă perioadă din pricina opoziției manifestate de câteva grupuri ostile ortodocșilor. Abia în urma repetatelor și insistențelor intervenției pe lângă Guvernul din Cluj, neuniții obțin aprobarea de a continua lucrările începute în aprilie, reușind performanța de a termina construcția chiar în iarna aceluiași an (1793). Lucrările generale la biserică au fost încheiate însă în anul 1814, dată la care interiorul a fost pictat⁴. Inscripția aflată la capătul din dreapta al arcului de racordare a bolții naosului cu semicalota altarului, dezvăluie atât numele ctitorilor, Hagi Stoian Constandin cu soția sa Siriana și o seamă de enoriași, cât și pe cel al zugravilor bisericii, Popa Nicolae și Bon Vasile (sic!), ce au isprăvit pictura bisericii în anul 1814.

Lăcașul construit din bârne de lemn a înregistrat de-a lungul anilor unele stricăciuni ce au fost remediate în timp. Cu ocazia acestor refaceri bârnele putrezite au fost înlocuite cu altele noi, iar vechea fundație-platformă, roasă de apa adunată în timpul ploilor, a fost consolidată prin cimentare. În anul 1970 au fost restaurate sau curățate picturile aflate pe bolta naosului și pe bolta altarului. Lucrările au fost executate de Traian Trestiorean⁵.

Aspectul actual al bisericii este rezultatul a două etape constructive: în prima etapă, începută și încheiată în același an (1793), s-a construit o clădire simplă, de plan rectangular împărțită în naos, pronaos și altar poligonal în partea de răsărit. În cea de a doua etapă, extinsă cronologic între anii 1810-1814, au fost executate picturile și s-a adăugat pridvorul la capătul de apus al monumentului, element constructiv ce precede pronaosul și pune în evidență intrarea în biserică.

Pictura din interiorul bisericii dezvăluie prin maniera stilistică și formală contribuția a trei zugravi. Primul – stângaci în desen și compoziție – a realizat cele câteva scene ce acoperă bolta semicilindrică a pronaosului și a naosului, ceilalți doi – Popa Nicolae și Bon (Ban?) Vasile -, autorii picturii iconostasului și din altar dovedesc temeinice cunoștințe de meșteșug și o iscusință plină de vervă.

Prima dintre imaginile zugrăvite în naos este legenda *Pomului cunoașterii binelui și răului*. Pictura în care Adam și Eva au fost imaginați semi-nuzi, cu câte o pânză petrecută în dreptul mijlocului, de o parte și de alta a pomului raiului; scena ocupă aproape întreaga suprafață a peretelui din bârne ce desparte pronaosul de pridvor. Gama cromatică săracă se reduce la o îmbinare de alb cu albastru și roz. Bolta semicilindrică a pronaosului și naosului, unică, este zugrăvită în albastru-gri și presărată cu stele, o reprezentare simbolică a bolții cerești. De o parte și de cealaltă a arcelor bolții, pe axa longitudinală se desfășoară câte un șir de șase heruvimi. Aripile ce încadrează capetele aureolate sunt colorate două câte două în verde, roșu și galben. Desenul a fost conturat în ocră. La mijlocul bolții, în capătul apusean, a fost zugăvită *Maica Domnului* ca *Orantă*. Figura este înscrisă într-un medalion circular purtat de doi îngeri, imaginați în zbor. Maria poartă o tunică roșie, brăzdată de linii albe, paralele și un maforion verde ce cade de la creștet de o parte și de cealaltă a

* Studiul a fost elaborat în anul 1975 și face parte din lucrarea-manuscris *Repertoriul monumentelor istorice din Transilvania*, vol. III (jud. Mureș), realizată de un colectiv de cercetători ai Institutului de Istorie și Arheologie din Cluj-Napoca.

¹ Benkő Károly, *Maros-Vásárhely, Sz. K. Várossa leirása* (mss.), 1862, p. 52.

² v. Anexa la Petru Maior, *Istoria bisericii românilor A lui Ioan Bob*, în Pompiliu Teodor, *În jurul unei lucrări istorice a lui Petru Maior – Contribuții la istoria cărții românești vechi*, în “Anuarul Institutului de Istorie din Cluj”, IX, Cluj, 1966, p. 280.

³ Benkő Károly, *Maros-Vásárhely*, p. 53; Grigore Ploieșteanu, Traian Dușa, *O pagină de istorie, biserica de lemn din Târgu Mureș*, Târgu Mureș, 1969, p. 10; o detaliată prezentare a arhitecturii lăcașului de lemn în Alexandru Bauer, *Două monumente de arhitectură religioasă românească din Târgu Mureș de la sfârșitul secolului al XVIII-lea*, în *Marisia*, vol. III-IV, Târgu Mureș, 1972, pp. 233-234, 236-241, 244-247.

⁴ Un scurt istoric completat de descrierea bisericii de lemn și o prezentare mai detaliată – dar nu completă – a picturii a făcut-o I. D. Ștefănescu în *Biserica Sf. Arhanghel Mihail din Târgu Mureș* (Deviz și caiet de sarcini), mss., p. 1-5; Marius Porumb, *Dicționar de pictură veche românească din Transilvania București*, 1998, p.410-411.

⁵ Alexandru Bauer, *Două monumente*, p. 237-238.

umerilor. Tot în jumătatea de apus a bolții se află și imaginea lui Isus binecuvântând, reprezentat în costum de arhiereu, cu stihar, saccos și omofor. În mâna stângă ține evanghelia, iar pe creștet poartă coroana cu cruce. Gama cromatică a costumului se reduce și în acest caz la culorile roșu, verde și galben auriu. De partea cealaltă a axei transversale a bolții a fost pictat *Dumnezeu Tatăl*, binecuvântând cu ambele mâini. Înveșmântat în tunică verde și mantie de culoare roșie, Tatăl Ceresc are un nimb circular la care se adaugă alte două nimburi triunghiulare suprapuse. Întreaga imagine a fost înscrisă într-un cerc cu raze, încadrat de șase heruvimi. Capătul răsăritean al bolții naosului a fost împodobit cu o scenă ce cuprinde mai multe personaje: jos, de o parte și de cealaltă a crucii pe care o susțin, au fost imaginate chipurile împăraților *Constantin și Elena*, înveșmântați cu tunici lungi peste care au îmbrăcat mantii bogate și cu coroanele pe cap. La dreapta mamei lui Constantin cel Mare au mai fost reprezentați doi împărați cu coroane pe creștet, *Solomon și Eraclie* (?). la stânga lui Constantin sunt zugrăviți doi sfinți, mai greu de identificat, probabil cel cu barbă ar reprezenta pe *Patriarhul Macarie*. Deasupra crucii apare *Isus binecuvântând* în glorie. Lateral sunt rânduite chipurile proorocilor mici, iar în partea de sus, încadrând coroana, imaginea *Maicii Domnului* și a lui *Ioan Evanghelistul*.

În punctul de îmbinare a bolții cu pereții bisericii, se desfășoară o friză decorativă alcătuită din motivul floral al lelelei stilizat.

Iconostasul bisericii, bogat împodobit cu elemente sculpturale de factură barocă, prezintă în partea de jos un soclu compus din patru panouri curbe, ce delimitează tot atâtea axe ale iconostasului. Fețele panourilor sunt înviorate de pitorești motive decorative pictate sub forma unor buchete de flori de câmp, alăturate unor mănunchiuri de spice de grâu.

În general distribuția icoanelor în iconostas păstrează acea "regulă tipiconală", cerută de iconografia ortodoxă: la stânga se află icoana *Sf. Nicolae*, încadrată într-o ramă bogată, mărginită de două coloane încoronate cu capiteli compozite, înălțate pe socluri marcate cu butoni floralii. *Sf. Nicolae* înveșmântat în costum de arhiereu, alcătuit din stihar și omofor, ține în mâna stângă evanghelia, iar cu dreapta binecuvântează. Chipul său cu trăsături bărbătești este încadrat de o barbă scurtă, încărunită. Pe creștet poartă mitra episcopală. Nimbul și lăntșorul de care atârna crucea sunt realizate într-un relief plat, cu suportul de ipsos al picturii. Pe fondul auriu al icoanei, la stânga și la dreapta sfântului, au fost pictați *Iisus* și *Maica Domnului*. Segmentul de arc ce încorporează icoana este încadrat de inscripția cu majuscule chirilice: *SFÂNTUL NICOLAE*.

Canatul primei uși diaconești cuprinde pe toată suprafața sa, figura *proorocului Moise*. Zugravul l-a înfățișat în picioare într-un costum de modă antică, cu tunică lungă de culoare albastră, cu guler rotunjit, încinsă la mijloc cu un brâu lat, răsucit, de culoare brună. Umerii și spatele sunt acoperiți de o mantie roșie, bogată, cu faldurile rânduite în cute aproape paralele. Mâna dreaptă a proorocului ține atributul consacrat, în relație cu detaliile legendare din prezicerile lui. Tablele legii, deschise, cuprind următoarea inscripție, redactată cu caractere chirilice: *TABLELE/ CELOR ZECE/ LEGII PORUNCI/ A, E, V, G, D, E, Z, I, T, I*.

Chipul proorocului este încadrat de o barbă neagră, scurtă și despicată. Părul negru, împărțit în două pe creștet, cade până deasupra umerilor. Sub nasul lung, bărbătesc, muștășile au un contur fin. Fruntea dreaptă, sprâncenele bine desenate și privirea fermă întregesc chipul unui Moise reprezentat în puterea vârstei – imagine iconografică mai rar întâlnită în pictura contemporană. Fundalul simplificat este completat, doar în partea superioară, de o draperie ale cărei falduri sunt prinse, de o parte și de cealaltă, în panglici.

La dreapta ușii diaconești icoana *Mariei* prezintă o ramă identică cu aceea de la icoana *Sf. Nicolae*. *Maica Domnului* poartă tunică de culoare verde-închis și maforion roșu-vișiniu, îmbogățit cu o bordură presărată cu motive geometrice. Maforionul îi acoperă capul și umerii iar la spate cade până jos în falduri bogate. *Iisus Hristos* înveșmântat în tunică albă și mantie galbenă cu faldurile convențional interpretate, ține în mâna stângă un rotulus, iar cu mâna dreaptă binecuvântează. Chipul *Maicii Domnului*, încadrat în nimb și cu coroana pe creștet, dovedește preferința zugravului pentru un anume tip fizionomic, caracterizat printr-un oval rotunjit, nas lunguiet, puternic, gura mică și ochi mari sub sprâncenele bine conturate. Alături de fiecare figură apar monogramele *Maicii Domnului* (MP. OX) și ale lui *Iisus* (IC. XC) încadrate de chenare stilizate.

Ușile împărătești prezintă două canaturi traforate și sculptate cu multă dibăcie, într-o țesătură de palmete și semipalmete, apoi frunze de acant răsucite uneori în volute sau circumscrise unor medalioane ovale cu câmpul pictat. Motivele decorative sculptate la acestse uși nu sunt străine de repertoriul motivelor ornamentale proprii barocului transilvănean. Un șir de ciucuri suprapuși, sculptați în relief și zugrăviți în culori variate, completează decorul acestei uși a *milostivirii*. Scenele reprezentate în medalion sunt cele obișnuite în acest loc. Pe aripa dreaptă, sus, apare chipul *Maicii Domnului*, pe cea stângă *Arhanghelul Gavril* într-o scenă ce reprezintă *Buna Vestire*. Celelalte patru medalioane cuprind figurile evangheliștilor *Matei*, *Marcu*, *Luca* și *Ioan*, așezați pe tron, cu evanghelia în mână și alături simbolurile consacrate lor (vulturul, leul, boul și îngerul).

De pe fundalul bleumarin, figurile colorate în nuanțe de verde și roșu, cu toată micimea lor, datorită contururilor negre trasate cu vigoare, se deslușesc destul de clar.

În icoana din dreapta ușii împărătești *Iisus Hristos* este înfățișat în costum antic, cu o tunică ce are o bordură lată în locul gulerului, cu mâneci largi la tunică și încins la mijloc cu un brâu răsucit. Mantia largă de culoare verde este îmbogățită cu o bordură aurie. Chipul lui, cu părul și barba de culoare neagră, nasul lunguiet, ochii și sprâncenele clar conturate, exprimă o nobilă sobrietate. În mâna stângă ține cartea deschisă, pe ale cărei pagini se citește următorul text, cu majuscule chirilice: *VENIȚI/ BLAGOSLO/ VIȚII PĂ/ RINTELUI/ MIEU DE MO/ SCIE NIȚI/ ÎMPĂRĂȚIA/ CARE/ E GĂȚI/ TĂ VOUA MA/ NAINTE/ DE / ÎNCEPUTU/ LUMII*.

Cu mâna dreaptă, cu degetele încrucișate în formă de "chrismă" binecuvântează.

Ușa diaconească, din dreapta reprezintă un pandant, figura *proorocului Aron*, fratele mai mare al *proorocului Moise*. Înveșmântat în haine sacerdotale antice, cu tunia lungă cu mânecile strâmte și toga de modă orientală, Aron ține în mâna dreaptă o cădelniță, iar mâna stângă pare alipită de un simbol straniu plasat în dreptul pieptului, alcătuit dintr-un dreptunghi cu chenar împărțit pe axa longitudinală în două și cu câmpurile marcate prin câte 4 cercuri mărunte. Reprezentarea schematică, greu de deslușit ar putea fi pusă în legătură atât cu sanctuarul construit de Aron și Moise în care erau adăpostite *Tablele legii*, dar și cu însemnul patronajului *proorocului*, extins mai târziu și asupra celor care confecționau nasturi și pasmanterie⁶. Aron e imaginat vârstnic, cu barba bogată și mustățile alungite, albite. Pe cap poartă un fel de căciulă sacerdotală, mai puțin întâlnită în reprezentările figurative religioase. Fundalul simplu este încadrat în partea superioară de o draperie decorativă.

Latura dreaptă a iconostasului a fost împodobită cu icoana de hram, închinată *Sf. Arh. Mihail*. Cadrul icoanei este același, alcătuit din colonete gracile încoronate cu capiteli compozite. Arhanghelul Mihail a fost reprezentat ca figură întreagă, înveșmântat cu tunică de culoare verde ce coboară până în dreptul genunchilor, lorică și mantia de culoare roșie. În picioare poartă cisme de formă arhaică împodobite cu rozete decorative. În mâna dreaptă strânge spada, îndreptată cu vârful în sus, iar în stânga, adusă în dreptul pieptului, ține potirul. Nimbul în relief, compus din două șiruri de butoni, circumscrie un chip tânăr cu trăsături efeminate. Inscripția *Arhanghel Mihail*, cu caractere chirilice, încadrează segmentul de arc ce încorporează icoana.

Registrul al doilea debutează cu o scenă din ciclul legendar închinat Mariei: *Nașterea Preceștii*.

Într-un spațiu restrâns cu o perspectivă în fundal asupra unui campanil, a fost reprezentată, în partea dreaptă, *Ana* – lăuză, îngrijită de o slujnică, iar în partea stângă *Ana* purtând pe micuța *Maria* în brațe. A doua icoană imaginează *Prezentarea Mariei la templu* (VĂVĂDENIA), scenă desfășurată în fața unui peisaj arhitectural alcătuit dintr-un sanctuar cu portic sprijinit de coloane încoronate cu capiteli corintice. *Ioachim* întors cu fața spre privitor, puțin surprins și *Ana* cu mâinile așezate părintește pe umerii Mariei, o prezintă pe fiica lor *Marelui preot*. Costumele sunt cele antice, compuse din tunici lungi și mantii bogate. *Nașterea lui Iisus*, a treia icoană, adună într-o compoziție sintetică mai multe personaje. Maica Domnului a fost reprezentată în genunchi alături de pruncul *Iisus*, culcat în iesle pe o mantie întinsă pe un braț de fân; la dreapta apare *Iosif*, în picioare, cu palmele împreunate în rugăciune. În fundal se văd un bou și un asin cu capetele schematic desenate. De cealaltă parte un mag, înveșmântat ca un împărat, se apropie de copil cu daruri în mână. Deasupra un înger în zbor poartă o filacteră cu inscripția: *NASCEREA LUI IC. XC*.

Într-un peisaj compus din conglomerate de stânci realizate funcție de o schemă convențională ce se repetă, au fost plasate cele trei personaje din scena *Botezul lui Iisus*. Pe malul râului se vede *Înaintemergătorul* cu mâna lipită de creștetul lui *Iisus*. Îngerul din partea opusă, neatent la ceremonie, are privirea îndreptată undeva spre stânga. El ține în mâini tunica pe care o va îmbrăca *Hristos* după botez. Deasupra, dintr-o glorie de nori concentrice – decorativi, planează porumbelul *Sf. Duh*. Icoana cu scena *Tăierea împrejur* cuprinde de asemenea trei personaje, plasate într-un cadru arhitectural schematic. În dreapta apar *Iosif*, cu palmele încrucișate în rugă și *Maica Domnului* cu mâinile rămase întinse, după ce a lăsat copilul în brațele lui *Simion*. În prim plan se zărește colivia cu cele două turturele aduse la templu pentru a fi sacrificate potrivit legii Domnului. Scena *Bunei Vestiri*, din icoana următoare, se desfășoară la stânga unei clădiri de formă prismatică, cu o fereastră geminată în fațadă și încununată de un atic. Fecioara este așezată pe un scaun, fiind înfățișată cu capul ușor înclinat. Mâna stângă ține cartea deschisă pe genunchi, dreapta o ridică în dreptul pieptului, într-un gest ce exprimă emoție și devoțiune. Arhanghelul *Gavril* înveșmântat în tunică lungă și stihar înaintează cu pași mărunți spre *Maria*. Brațul stâng întins poartă un buchet de flori de primăvară, iar brațul drept ridicat în sus a rămas cu arătătorul fixat într-un gest evocator. Deasupra, dintr-o glorie alcătuită din nori decorativi concentrice, planează porumbelul *Sf. Duh*. Panoul următor reprezintă *Intrarea lui Hristos în Ierusalim*. Scena se petrece în fața unei clădiri de formă prismatică, cu

⁶ *Lexicon der christlichen Ikonographie. Ikonographie der Heiligen* (Hrg. Wolfgang Braunsfels), V, Herder, Rom. Freiburg, Basel, Wien, 1973, p. 1.

mai multe nivele înzestrate cu ferestre rectangulare, la cele două fațade vizibile. În prim plan Iisus e așezat pe asinul alb. La dreapta se află apostolul Petru urmat de ceilalți învățăcei. La porțile orașului stau înghesuiri evreii bărboși, cu capetele acoperite. În fundalul scenei, pe cele două coline se zărește un palmier pe care s-a cocoțat un copil ce taie ramuri pentru a le arunca pe drumul din fața lui Iisus Hristos. În colțul drept de sus se citește inscripția: *DUMINECA FLORILOR*. Icoana ce reprezintă *Învierea lui Iisus*, într-o redare iconografică de tip occidental, cuprinde trei personaje. La mijloc, deasupra mormântului Iisus Hristos înaintază cu pași mărunți, ținând în mână dreaptă stindardul cu cruce. Zugravul l-a imaginat seminud, cu picioarele și bustul descoperite. Peste umei, acoperindu-l spatele până în dreptul gleznelor, cade o mantie cu faldurile drapate. Soldatul din partea stângă doarme, în timp ce tovarășul său din dreapta pare uluit și încearcă să priceapă ceea ce vede. Înălțarea lui Iisus în zbor este sugerată de zugrav prin norii dispuși în fundal de-a lungul a două diagonale piezișe. *Înălțarea lui Iisus* este o icoană ce cuprinde mai multe personaje. În registrul de jos Maica Domnului, cu fața spre privitor, e sprijinită de un apostol reprezentat în profil. Ceilalți apostoli își îndreaptă fețele fie spre privitor, fie către scena ce se petrece deasupra creștetului lor. În prim plan unul dintre discipolii lui Iisus a fost plasat cu spatele. Registrul superior cuprinde figura Domnului înscrisă într-un medalion pe care îl înalță doi îngeri în zbor. În icoana ce imaginează scena *Pogorării Sf. Duh* acțiunea se desfășoară într-o încăpăre cu bolți semicilindrice ala căror arcuri dublou se sprijină pe pilăstiri încoronați cu capiteli cubice. Porumbelul Sf. Duh a fost zugrăvit sub arhivolta arcului din față. Maica Domnului înveșmântată în tunică lungă și maforion este pe tron și binecuvântează. De o parte și de cealaltă a tronului apostolii, câte trei, stau în picioare, înveșmântați în togă siriană, cu capetele încoronate de nimburi. Ei își îndreaptă fețele expresive către privitor. Icoana *Sfintei Treimi* prezintă pe Iisus Hristos cu crucea în mână dreaptă și nimb cruciger în jurul capului, alături de *Cel vechi de zile*, ce săvârșește gestul binecuvântării. Porumbelul, simbol al Sf. Duh, planează dintr-o glorie alcătuită din raze de lumină și nori decorativi dispuși concentric. În icoana *Schimbarea la față*, scena se desfășoară pe două registre: jos la poalele a trei coline, ce vor să simbolizeze muntele Tabor, au fost reprezentați trei dintre apostolii care l-au însoțit pe Iisus în ascensiunea lui: Petru, Iacov și Ioan. La stânga, Petru pare că privește spre *Lumina pe care nimeni și nimic n-o poate cuprinde*, lumină care-l înconjură pe Iisus; Iacov așezat, își întoarce capul și pare că-și acoperă ochii cu mâna, de lumina cea orbitoare. Ioan înfățișat tânăr pare adâncit în gânduri, neatent la scena ce se petrece în preajma sa. Gloria desfășurată în registrul superior cuprinde nu numai pe Hristos ce binecuvântează, ci și pe cei doi prooroci, Moise și Ilie, plutind deasupra norilor. În icoana cu *Adormirea Preceștii* scena se desfășoară tot pe două registre. În fața și la dreapta unui peisaj arhitectural, Maria este purtată, într-o mantie de ceremonie, de doi dintre apostoli. Cel din partea dreaptă, Petru, binecuvântează. La căpătâi Sf. Ioan Evanghelistul sprijină trupul neînsuflețit al Maicii Domnului. În fața aceluia a fost reprezentat Iehonias, căpetenia evreilor, care a tulburat ceremonia înmormântării, cu mâinile tăiate de sabia arhanghelului. În registrul din dreapta, sus, cu capul înconjurat de nimb cruciger Iisus, într-o glorie alcătuită din nori decorativi, primește sufletul Maicii Domnului. Inscripția din dreapta cu majuscule chirilice ne deslușește conținutul scenei: *ADORMIREA PRECEȘTII*.

Repertoriul cromatic folosit de zugrav la icoanele ce imaginează scene din viața lui Iisus sau a Maicii Domnului, se reduce la nuanțele de verde (la mantii), roșu, roșu aprins, albastru (la tunici) și ocră brun sau negru la peisajul arhitectural din fundal. Nimburile au fost colorate cu galben auriu.

Cel de al treilea registru al iconostasului cuprinde icoanele celor 12 apostoli, dispuse câte șase de o parte și de cealaltă a panoului cu figura lui Iisus Hristos. Imaginile discipolilor sunt încadrate în rame simple, rectangulare, încheiate în partea superioară în segment de arc. Toate personajele au fost pictate în costume tradiționale compuse din tunică lungă încinsă la mijloc cu un brâu lat, uneori împodobită la gât, cu gulere ascuțite. În locul atributelor care-i caracterizează cei mai mulți poartă în mâini câte un rotulus.

Începând cu latura stângă primul dintre apostolii reprezentați a fost *Toma*, un personaj tânăr, imberb, cu tunică albastră și mantie de culoare roșie. În mână poartă sulul legii. *Apostolul Andrei*, bătrân, cu părul și barba bogată, albit, încadrat de nimb, are trupul îmbrăcat în același costum străvechi, cu tunică de culoare vișinie și mantie verde cu falduri bogate, convențional interpretate. *Iacov cel tânăr* cu tunică albastră cu gulere ascuțit și mantie de culoare brun-deschis ce-i învăluia jumătatea de jos a trupului, are drept simbol tot un rotulus. *Luca*, bătrân, cu barba bogată și părul împărțit în două la creștet, este înveșmântat în tunică de culoare vișinie și mantie verde. Cu mâna dreaptă binecuvântează iar în stânga ține evanghelia. *Matei*, imaginat de asemenea bătrân, înveșmântat în tunică lungă de culoare roșie, cu gulere ascuțit și mantie largă, cu unul dintre capete petrecute peste brațul stâng, are drept atribut tot evanghelia. *Apostolul Petru*, bătrân cu barba rotundă albită, cu costumul colorat în ocră și albastru poartă cheile, simbolul consacrat cu precădere de iconografia apuseană. Tradiția bizantină și orientală reprezintă apostolii cu rotuli în mâini. În axa centrală a iconostasului, Iisus cu chipul cu trăsături frumoase este imaginat în costum episcopal de ierarh. Pe creștet poartă mitra episcopală, iar

veșmintele sale sunt alcătuite potrivit regulilor, din stihar, saccos și omofor împodobit cu cruci. Cu brațul stâng strânge la piept sfânta evanghelie, iar cu dreapta binecuvântează. După icoana lui Iisus se află panoul cu apostolul *Pavel*. Acesta este un personaj înveșmântat într-o tunică de culoare verde, cu guler și brâu răsucit la mijloc. Mantia de culoare roșie îi acoperă spatele iar capătul din dreapta este petrecut peste brațul stâng. Mâna stângă atârnată pe lângă corp poartă spada, simbolul său consacrat. Apostolul *Marcu*, bătrân cu barba rotundă și părul scurt, albite, ține cu amândouă mâinile evanghelia. Hainele sale sunt colorate în vișiniu și albastru. Apostolul *Ioan*, tânăr, lipsit de barbă, cu creștetul încununat de nimb pare să arate, cu arătătorul mâinii stângi, spre evanghelia ce o ține la dreapta sa. Tunica lui este de un roșu închis, iar mantia verde. *Vartolomeu* a fost reprezentat ca un bărbat în puterea vârstei. Părul mare a fost împărțit pe creștet în două iar barba mică este despicață la vârf. Veșmintele sunt colorate în brun și albastru. În cele două mâini poartă un rotulus. *Simion* este imaginat vârstnic, cu părul scurt și barba frumos rotunjită, albită. Mustățile alungite se unesc cu firele bărbii. Sprâncenele sunt negre. Veșmintele au fost colorate în verde și ocră deschis. Ultima dintre icoane reprezintă pe apostolul *Filip*, cu chipul tânăr încadrat de plete lungi și negre. Figura a fost imaginată într-o mișcare spre înainte, ce imprimă faldurilor costumului, colorat în vișiniu și albastru, o anumită neliniște. În ambele mâini ține un rotulus.

Câmpurile delimitate de segmentele de arc ce încoronează icoanele și cornișa din partea superioară a iconostasului, au fost împodobite cu 14 buchețele, compuse din flori de câmp, primăvăratice, modele pe care zugravul le-a putut lua din mediul înconjurător.

Coronamentul iconostasului este marcat de crucea cu molenii și de două icoane cu cadrul semicircular articular cu frunze de acant stilizate. Lateral se desfășoară rocaill-uri de factură barocă și vrejuri vegetale marcate de motive florale, desfășurate pe un traseu ce descrie mai multe volute.

Pe cruce a fost pictat Iisus răstignit iar pe extremitățile treflate, în câmpul delimitat de cele trei rocaill-uri, apar imaginile celor patru evangheliști: *Marcu*, *Matei*, *Luca* și *Ioan*, reprezentați în bust cu veșminte antice și cu nimb în jurul creștetului. La stânga *Răstignirii*, Maica Domnului poartă o tunică cu falduri bogate și un maforion împodobit cu o stea pe creștet și alta pe umărul drept. *Ioan*, tânăr, cu chipul frumos încadrat de pletele negre, își sprijină capul, gânditor, în palma mâinii drepte; cu stânga își adună poalele mantiei, care cade în falduri bogate dar convenționale de pe umăr.

Pe extradossalul arcului dublou ce desparte naosul de altar au fost imaginați, *Maria* și proorocii, între acești patru prooroci mari, *Daniil*, *Ezechil*, *Isaia* și *Eremia*, precum și nouă din cei 12 prooroci mici. Figurile proorocilor, imaginate în bust ținând în mâini rotuli desfăcuți, sunt înscrise în medalioane circulare. Câmpul cuprins între aceste medalioane și marginile arcului dublou au fost împodobite cu o friză decorativă alcătuită din motive vegetale și florale (boboci de trandafir, lalele și narcise). Iconografia este nemijlocit legată de pictura iconostasului.

În primul medalion din partea stângă a arcului dublou a fost zugrăvit proorocul *Sofonie* cu chipul tânăr, încadrat de plete negre. Costumul pe care-l poartă este cel antic cu tunică de culoare roșie și mantie verde. Medalionul următor încadrează figura proorocului *Iacob*, un personaj în puterea vârstei, cu chipul marcat de sprâncenele groase, arcuite deasupra ochilor mari, migdalați. Barba scurtă împărțită în două, nasul puternic și corioat întregesc aspectul bărbătesc al acestei figuri. Veșmintele sale sunt colorate în două nuanțe. Pe rotulul desfăcut este trecută inscripția: *IACO/V SC/ ARA/ CEA/ NEVĂ/ ZUTĂ*. *Zaharia* este un bătrân cu barba lungă și părul bogat, împărțit în două la creștet. Tunica lui are culoarea albastră, iar mantia un ocră deschis. Atributul ce-l însoțește este același, un rotulus. Proorocul *Ghedeon*, înveșmântat în același costum antic, poartă un sul cu inscripții chirilice. *Ezechil* e vârstnic, cu părul și barba albite. În mâna stângă ține sulul legii, iar dreapta a rămas fixată într-un gest de binecuvântare. Același atitudine o are și *Isaia* – proorocul, personaj mai tânăr, pe al cărui rotul se află o inscripție în limba română cu caractere chirilice, în relație cu vreun element mai important din prezicerile sale. *David*, rege și prooroc, este reprezentat în vârstă. Pe cap poartă coroană iar mantia de culoare verde este prinsă la piept cu o fibulă. Simbolul este neschimbat. La mijlocul arcului se află figura *Maicii Domnului*, în chip de *Orantă*, binecuvântând cu amândouă mâinile. La stânga *Mariei*, în pendant cu medalionul ce cuprinde imaginea lui *David*, este figura proorocului *Solomon*. Tânăr, imberb, cu coroana pe cap, *Solomon* poartă aceeași tunică strânsă la mijloc cu un brâu și mantia largă prinsă în dreptul pieptului cu o fibulă. Simbolul său este rotulul. Proorocul *Iona*, personaj în puterea vârstei, pare să indice cu arătătorul mâinii stângi spre textul înscris pe rotulul aflat la dreapta sa. Costumul său antic este colorat în albastru și roșu deschis. Pictura medalioanelor cu efigiile proorocilor *David*, *Solomon*, *Iona* și *Maica Domnului* este parțial deteriorată. *Daniil* a fost imaginat tânăr, imberb, cu o mantie largă de culoare verde, ce-i învăluie tot trupul, lăsând să se zărească, doar în dreptul pieptului, tunică roșie. Gestul său, cu același înțeles didactic, este cu strictă referință la textul înscris pe rotulul pe care îl ține

în mâna stângă. Proorocul *Eremia* a fost zugrăvit ca un personaj în vârstă, iar *Avacum*, tânăr imberb, cu veșmintele colorate în albastru și roșu. *Moise*, ultima dintre imaginile pictate pe arcul dublou, este un personaj matur, cu barbă neagră, înveșmântat în tunică de culoare vișinie și mantie verde. Rotulul îl poartă în mâna stângă, iar pe creștet are un corn, simbol al înțelepciunii și al puterii sale. Capătul arcului cuprinde și inscripția votivă a bisericii, redactată în limba română cu caractere chirilice.

În transcriere:

S-AU CUMPĂRAT ACEST LOC DE BISEARI/ CĂ DE DUMNEALOR JUPĂNU STOIAN HAGI/ CONSTANDIN CU SOȚIA SA SIRIANA. AU FĂCUT ȘI/ BISEARICĂ DIN TEMELIE AU ZUGRĂVITA OLTARIU/ ȘI FRUNTARIU CU ICOANELE. DE ÎMPREUNĂ SUNT/ CTITORI GHEROG LÁSLO. STOIAN IENACHIE, / SABO RADU, MOLDOVAN IANUS, BUCUR/ DEMETER, SABO DEMETER, CADAR DEMETE(R)/ FIIND PREOT PAROH ȘI PROTOPOP EPARHII VASILE/ PANTEA. ZUGRAV POPA NICOLAE, BAN VASILIE/ ANO 1814⁷.

Absida altarului a fost în întregime pictată de același zugrav care a realizat și chipurile proorocilor. Pe bolta absidei, acolo unde se unesc suprafețele trapezoidale arcuite cu bolta semicilindrică, a fost pictată *Sfânta Troiță*. Scena, încadrată într-un chenar ce imită motivul frânghiei răsucite, cuprinde imaginea *Celui vechi de zile* binecuvântând și imaginea lui Hristos cu crucea sprijinită pe genunchi și cu mâna stângă oprită într-un gest cu semnificație didactică. Figurile cu segmente alungite, sunt înveșmântate în costume compuse din tunici lungi și mantii bogat drapate. În picioare poartă crepide. Zugravul nu i-a așezat pe un tron, așa cum se obișnuiește, ci pe o laviță din lemn, cu textura materialului aparentă, împodobită cu incrustații romboidale pe latura dinspre privitor. Deasupra planează porumbelul Sf. Duh, iar jos la picioarele lui Iisus Hristos și ale lui Dumnezeu, se zărește globul cruciger – însemn al stăpânirii cerești. La mijloc, între cele două personaje, este trecut anul 1814. Rectangulul ce cuprinde *Sf. Troiță* a fost încadrat de o panglică colorată în verde, roșu și galben cu traseul în formă de meandru. Lateral apar heruvimi și serafimi redactați potrivit unor scheme iconografice insolite.

În registru al doilea, sus, în șapte panouri au fost reprezentate *Cetele îngeresti*. Din punct de vedere strict iconografic zugravul nu a făcut o delimitare precisă a acestei reprezentări așa cum se recomandă în Erminii. De fiecare dată, la fiecare dintre panouri, grupul numeros al îngerilor, sugerat prin dispunerea în adâncime a capetelor cu nimb, este precedat de cinci îngeri care vor să reprezinte câteva din “cercurile” îngerilor: astfel, în primul panou de pe latura de miazănoapte, sunt reprezentați *serafimi*, îngeri cu două aripi ce poartă ripide rotunde cu inscripția *Sfânt Domnul Savaot* și *Gospoda Savaot*. Alături de aceștia se văd îngerii din cercul *Domniilor* și al *Puterilor*, înveșmântați în tunici scurte, încinse la mijloc cu brâie. Peste umeri poartă mantii largi ce cad până în dreptul gleznelor. Domniile și Puterile, împreună cu arhanghelii ce aparțin grupului îngerilor “executori”, susțin un glob cu monogramul *IS. HS. (IC. XC)*.

Al doilea panou ce corespunde laturii nordice a bisericii cuprinde doar imaginile îngerilor “consilieri” și “guvernatori”. Veșmintele sunt aceleași, de modă antică, cu tunici scurte, mantii largi sau tunici lungi, stihar până la glezne, împodobite la gât și la poale cu motive decorative geometrice brodate. Unele stihare sunt înfrumusețate cu patru lobi sau mici flori de crin stilizate. Îngerii din fundal poartă aceleași bețe lungi, asemănătoare cu niște lănci și ripide rotunde cu inscripțiile, *Sfânt Domnul Savaot*. Cei de față susțin globul împărțit în patru și împodobit cu monogramul: *IC.XC/ /*.

Al treilea panou cuprinde aceleași categorii îngeresti. Este de remarcat și aici varietatea și bogăția tipologică și cromatică a veșmintelor. Personajele laterale sunt surprinse într-o mișcare lentă, de înaintare spre centru. Compoziția este aceea a unei piramide simple. Simbolurile îngerilor sunt identice cu cele din panourile precedente.

În scena a patra, alături de îngerii “consilieri” și “guvernatori” este imaginat și un arhanghel ce poartă peste tunica lungă o lorica adaptată la moda barocă, alcătuită din plăcuțe de metal asemănătoare unor solzi de pește. În picioare câteva dintre personaje au încălțări ce se mulează strâns pe pulpe și sunt împodobite cu butoni decorativi. Compoziția este tot piramidală, cu baza subliniată de șirul izomorf al celor cinci îngeri ce sprijină globul cu monograma lui Iisus Hristos. Fundalul este marcat de vârful lăncilor și de cele două ripide cu inscripția, *Sfânt Domnul Savaot*.

Scena a cincea din axul răsăritean al bisericii, cuprinde doar grupul îngerilor “consilieri” și “guvernatori”. Veșmintele sunt aceleași, de factură antică, unele simple, altele brodate cu motivele florale sau geometrice, stilizate.

Al șaselea panou înscrie în primul rând figurile a patru îngeri, între ei și un arhanghel, reprezentați în întregime. Alături de aceștia, în planul al doilea și al treilea, apar fragmentar și ceilalți îngeri, purtători de sulii și ripide.

⁷ Cu mici inadvertențe, inscripția votivă a fost transcrisă și de Alexandru Bauer, *Două monumente*, p. 237, nota 20.

Ultimul dintre panouri adună în rândul din față câte unul sau doi reprezentanți din fiecare “cerc” îngeresc: *Serafimii, Puterile, Domniile, Începuturile și Arhanghelii*. Veșmintele lor bogate sunt împodobite cu motive geometrice și flori stilizate.

Registrul al treilea, pe latura de miazănoapte a absidei, debutează cu scena *Când s-au pogorât Iisus la iad (Coborârea la limbi)*. În partea centrală apare imaginea lui Iisus Hristos în mandorlă, cu nimb cruciger și cu o cruce mică în mâna dreaptă. El zdrobește cu picioarele porțile iadului, ale cărei lanțuri și lacăte stau risipite pe pământ. Mâna dreaptă o întinde lui Adam, și-l ajută să se ridice din mormânt. Eva, pictată la stânga îndreaptă brațele acoperite de maforion către Iisus; de o parte și de cealaltă, în fața unui peisaj alcătuit din stânci decorative, cu colțurile piezișe, apar figurile lui Ioan Botezătorul și David prooroc, între alte personaje mai greu de identificat. Acest tip iconografic a fost probabil inspirat dintr-o Erminie ce avea ca izvor evanghelia apocrifă a lui Nicodim, al cărei text bogat în elemente dramatice și pitorești a fost îndrăgit de iconografi și artiști.

A doua scenă reprezintă *Dumineca Tomii*. În fața unui fundal arhitectonic, alcătuit dintr-o clădire de plan central – un hexagon cu două nivele, încoronat cu o cupolă și două turnulețe piramidale – cu laturile articulate de alte două corpuri longitudinale, marcate la capete prin turnuri prismatice, se află Iisus încadrat de apostoli. Din grupul aflat în partea stângă, se desprinde Toma care, cu arătătorul mâinii pipăie rana de pe trupul lui Iisus. Ceilalți apostoli sunt reprezentați din față și înveșmântați în haine antice, cu tunici lungi și mantii largi.

Al treilea panou reprezintă *Dumineca Mironosițelor*. Scena se desfășoară lângă un peisaj alcătuit din roci cu marginile ascuțite. Din dreapta înaintează cele trei mironosițe, *Sfintele femei – Maria Magdalena, Maria lui Iacov și Salomina* – purtând în mâini vasele cu miresme. La stânga scenei, în prim plan, îngerul așezat pe marginea sarcofagului arată celor trei femei mormântul gol. În fundal, între cele două dealuri, alcătuite din conglomerate de roci, îl vedem pe Iisus cu nimbul cruciger, în bust, întors spre privitor, cu mâna dreaptă binecuvântând iar cu stânga purtând crucea cu stindard.

Scena cu *Învierea lui Lazăr* se petrece în incinta unui oraș, potrivit legendei Vitania. Fundalul arhitectonic este alcătuit din două turnuri – unul poligonal mai înalt, celălalt prismatic – precedate de un portic cu pilaștri. Iisus Hristos este în fruntea grupului de apostoli din dreapta. Înveșmântat cu tunică lungă și mantie, cu creștetul încins de nimbul cruciger, el binecuvântează pe Lazăr, care este întins în sarcofagul aflat în prim plan. La dreapta mormântului au fost reprezentați evrei, în veșminte antice și cu capetele acoperite. Lipsesc din scenă Marta și Maria, surorile lui Lazăr, personaje obișnuite în acest loc.

Panoul următor cuprinde secvența: *Cum s-au înălțat Hristos la Tatăl*. În centru apare *Cel vechi de zile* pe tron. Înveșmântat în haine antice, cu creștetul înconjurat de nimb triunghiular și circular, el prinde mâna dreaptă a lui Iisus. La stânga, Fiul a fost reprezentat în picioare, orientat spre privitor; acesta poartă tunică lungă și mantie bogat drapată. Capul e încins cu nimbul cruciger. Fundalul a fost pictat cu nori schematici decorativi.

Scena *Bunevestiri* se desfășoară în fața aceluiași decor arhitectonic pe care l-am văzut la panoul ce reprezenta scena *Dumineca Tomii*. În panoul cu *Bunavestire*, Maica Domnului este reprezentată în picioare, cu fața întoarsă spre privitor, cu mâna stângă fixată într-un gest de surpriză. În dreapta, arhanghelul Gavril, pare că plutește. A fost reprezentat frontal, binecuvântând. De sus pogoară porumbelul Sf. Duh.

Cina din Emaus (Când au blagoslovit Iisus pâinile) se desfășoară în fața unui fundal arhitectonic imaginar, idealizat și plin de prețiozitate. Se zăresc turnuri poligonale încoronate de coifuri conice, clădiri de plan central sau rectangular, un edicul, un portic și crenelurile zidului de incintă a orașului. La masa semicirculară, Iisus Hristos binecuvântează pâinea din fața sa. La dreapta și la stânga lui sunt apostolii care l-au însoțit pe drumul către Emaus. Personajele au fost reprezentate frontal, cu mâinile oprite în gesturi de devoțiune sau de mirare. Iisus are creștetul încins cu nimbul cruciger.

Binecuvântarea apostolilor este o scenă ce cuprinde două grupuri de personaje. Iisus Hristos în fruntea grupului din stânga binecuvântează pe apostolii din colțul drept. Figurile întregi sunt reprezentate frontal. Ele poartă veșminte antice compuse din tunică lungă și togă de modă orientală. La spatele apostolilor se zăresc munții formați din conglomerate de roci dispuse precum dinții unui ferăstrău. Mijlocul fundalului se îmbogățește prin silueta unui copac (măslin) cu tulpina groasă, răsucită, încoronată de un bogat veșmânt de frunze.

În ultimul dintre panourile laturii de miazăzi scena concentrază un număr important de personaje, distribuite funcție de o schemă iconografică întâlnită mai rar în pictura religioasă a bisericilor de lemn din secolul al XVIII-lea și al XIX-lea. În registrul de jos, la mijloc, încadrând crucea, apar chipurile *împăraților Constantin și Elena*. Ei au fost reprezentați în picioare, în costume imperiale și cu coroanele pe cap. Scena care se vrea o înfățișare a istoriei crucii, a legendei legate de aflarea și înălțarea crucii, mai cuprinde, la dreapta, figurile lui Solomon, a reginei din Saba și, probabil, pe împăratul Eraclius, învingătorul lui Maxențius și al

perșilor, care descoperind crucea o duce la Ierusalim. La stânga lui Constantin au fost imaginate figurile *Doctorilor fără de arginți*; registrul superior cuprinde în centru chipul lui Iisus Hristos, încins de nimb cruciger, binecuvântând cu amândouă mâinile. Întreaga figură este înconjurată de un nimb de foc. Deasupra se zărește tronul *Celui vechi de zile*, iar de o parte și de cealaltă Maica Domnului și *Înaintemergătorul*, Deisis-ul este flancat de două grupuri de sfinți mucenici ce arată cu mâinile spre imaginea din centru.

De interes deosebit s-a bucurat ciclul iconografic al episcopilor – *doctori, teologi, autori de scrieri, arhidiaconi*, etc. La biserica Sf. Mihail din Târgu Mureș, la fel ca în alte biserici de lemn românești, deși suprafața parietală limitată nu facilita înmulțirea figurilor, zugravul a reușit să reprezinte 15 personaje cu proporțiile mai alungite ce se desfășoară de-a lungul pereților absidei altarului; remarcăm pe *Vasile cel Mare*, *Ioan Gură de Aur* (ἰωNb 3JIATAω) și *Atanasie cel Mare*, zugrăviți în picioare, purtând veșminte de slujbă (stihar, epitrahil, omofor). Tot aici se vede figura *patriarhului Germano (Gherman)*, autorul prezumtiv al cunoscutei lucrări *Istoria eclesiastică*. Pe pereții absidei au fost reprezentați și “sfinții episcopi luptători pentru credință”, ca *Nicolae al Myreilor Lyciei*, participant la primul sinod ecumenic de la Niceea. Între autorii de liturghii, alături de *Ioan Gură de Aur* și *Vasile cel Mare*, a fost pictat și *Grigorie Iluminatorul*, imagine cu totul particulară în iconografia picturii bisericilor de lemn ortodoxe din Transilvania⁸.

În absida altarului au fost reprezentați și episcopii “mărturisitori”. Tot aici vedem “doctorii fără arginți” și doi diaconi, în stihare diaconești cu cădelnițe în mână. Ordinea reprezentării acestor personaje religioase, începând cu peretele de miazănoapte spre peretele de miazăzi, este următoarea: *Sf. Atanasie*, *Sf. Petru*, *Sf. Ioil*, *Iisus Emanuel*, *Sf. Germano (Gherman)*, *Sf. Epifanie*, *Sf. Vasile*, *Sf. Grigorie Iluminatorul*, *Sf. Silvestru*, *Sf. Efîmie*, *Sf. Nicolae*, *Sf. Eustatie*, *Sf. Ioan Zlateus (Ioan Gură de Aur)*, *Arhidiaconul Ștefan*, *Sf. Cosma* și *Arhidiaconul Laurențiu*. Personajele au fost redată în picioare, frontal, purtând veșminte de ceremonie. Stiharul, epitrahilul, saccosul și omoforul au fost variat colorate și împodobite cu diferite motive decorative stilizate. Episcopii poartă pe creștet mitra arhierilor iar arhidiaconii au capul descoperit. Toți au creștetul încins cu nimburi. În mâini poartă cruci, cărți închise sau cârji episcopale cu două coarne. *Grigore Iluminatorul* este însoțit de simbolul său caracteristic, o torță aprinsă. Cei doi arhidiaconi, în stihare diaconești cu orar, poartă în mâini cădelnițe. Deosebit de pitoresc este veșmântul arhidiaconului Laurențiu, care are stofa împodobită cu broderii la margine și cu motive florale stilizate. Dacă schema arhitecturală și componenta spațială a bisericii de lemn – excepția o constituie coiful de formă bulbată al clopotniței – conservă aspectul și organizarea tradițională a lăcașurilor de cult ortodoxe, iconostasul și picturile parietale relevă o seamă de înrâuriri proprii barocului târziu transilvănean.

Pictorii Popa Nicolae și Bon (Ban?) Vasile s-au arătat în acest sens doar parțial receptivi la aceste influențe – în limitele decorului vegetal sau geometric pictat – deoarece atunci când au trebuit să imagineze și să compună figurile religioase, ei au făcut recurs la schemele formale și la “carapacea” stilistică ale secolului precedent.

Este aproape imposibil să se facă o delimitare precisă în privința contribuției fiecăruia dintre pictori în elaborarea ansamblului de pictură. Deși în literatura de specialitate pictura iconostasului a fost atribuită în exclusivitate zugravului Popa Nicolae, la o atentă examinare comparativă a acestuia cu pictura altarului nu deslușim nici o deosebire formală, stilistică sau iconografică. Dimpotrivă, identitățile sunt grăitoare. Astfel, în altar, pe pereții laterali sau pe cerimea bolții, se reiau tipurile iconografice și modelele fizionomice văzute la icoanele împăratești: Iisus Hristos care binecuvântează de la iconostas este același cu Iisus din *Pogorârea la iad*, sau Cel din *Dumineca Tomii*; Sf. Arhanghel Mihail al icoanei de hram reapare ca tip fizionomic identic în Cetele Îngerești, etc.

Ansamblul de pictură menționat a fost elaborat și realizat în “echipă”, așa cum de altfel rezultă și din inscripția votivă, iar atribuirile făcute pe seama unuia sau a altuia dintre pictori sunt simple speculații de analiză stilistică-formală. În final, aceste picturi reprezintă o mărturie grăitoare a prezenței active în zonă a unor ateliere, sau a unui atelier ce ar putea să aparțină centrului de pictură de la Feisa (jud. Alba), cu o activitate stimulată de cererile tot mai mari ale românilor ortodocși porniți de acum pe calea emancipării sociale și culturale, ce va deveni programatică o dată cu programul revoluției de la 1848.

⁸ Figura acestui mare ierarh care a organizat viața religioasă a armenilor și a încreștinat pe regele lor Tiriadeș este prezentă aproape în exclusivitate în picturile de altar sau sculpturile în lemn și piatră ale bisericilor arm.-cat., din Transilvania (Gherla, Dumbrăveni, Gheorgheni și Frumoasa). Asocierea iconografică a Sf. Grigorie Iluminatorul cu Sf. Silvestru, mare pontif între 314-335, nu este întâmplătoare, aceștia fiind contemporani, acțiunea de prozelitism a episcopului făcându-se sub oblăduirea papei. Împreună îi vedem și în sculpturile monumentale din piatră din perioada barocului transilvănean aflate în fața bisericii “Solomon” și de pe fațada bisericii mari arm.-cat., din Gherla (v. *Lexicon der christlichen Ikonographie*, VI, 1974, p. 430-431; Nicolae Sabău, *Sculptura barocă în România*, București, 1992, p. 37, 61, 64, 117; idem, *Pictura barocă în Transilvania*, Cluj-Napoca, 1997 (mss.), p. 69, 83).

LISTA ILUSTRĂȚIILOR

Fig. 1. Popa Nicolae, Ban Vasile, *Maica Domnului cu Pruncul*, 1814, Biserica ort., "Sf. Arhanghel Mihail", Târgu Mureș.

Fig. 2. Popa Nicolae, Ban Vasile, *Iisus Hristos arhiereu*, 1814, Biserica ort., "Sf. Arhanghel Mihail", Târgu Mureș.

Fig. 3. Popa Nicolae, Ban Vasile, *Sfântul Nicolae*, 1814, Biserica ort., "Sf. Arhanghel Mihail", Târgu Mureș.

Fig. 4. Popa Nicolae, Ban Vasile, *Sfântul Arhanghel Mihail*, 1814, Biserica ort., "Sf. Arhanghel Mihail", Târgu Mureș.

Fig. 5. Popa Nicolae, Ban Vasile, *Proorocul Aron*, 1814, Biserica ort., "Sf. Arhanghel Mihail", Târgu Mureș.

Fig. 6. Popa Nicolae, Ban Vasile, *Proorocul Moise*, 1814, Biserica ort., "Sf. Arhanghel Mihail", Târgu Mureș.

Fig. 7. Popa Nicolae, Ban Vasile, *Bunavestire și cei patru evangheliști*, detaliu, ușile împărătești, 1814, Biserica ort., "Sf. Arhanghel Mihail", Târgu Mureș.

Fig. 8. Popa Nicolae, Ban Vasile, *Nașterea Preacestei*, 1814, Biserica ort., "Sf. Arhanghel Mihail", Târgu Mureș.

Fig. 9. Popa Nicolae, Ban Vasile, *Văvedenia (Prezentarea Mariei la templu) și Nașterea lui Iisus Hristos*, 1814, Biserica ort., "Sf. Arhanghel Mihail", Târgu Mureș.

Fig. 10. Popa Nicolae, Ban Vasile, *Botezul lui Iisus Hristos și Tăierea împrejur*, 1814, Biserica ort., "Sf. Arhanghel Mihail", Târgu Mureș.

Fig. 11. Popa Nicolae, Ban Vasile, *Bunavestire și Dumineca florilor*, 1814, Biserica ort., "Sf. Arhanghel Mihail", Târgu Mureș.

Fig. 12. Popa Nicolae, Ban Vasile, *Învierea lui Iisus Hristos și Înălțarea lui Iisus Hristos*, 1814, Biserica ort., "Sf. Arhanghel Mihail", Târgu Mureș.

Fig. 13. Popa Nicolae, Ban Vasile, *Schimbarea la față și Adormirea Maicii Domnului*, 1814, Biserica ort., "Sf. Arhanghel Mihail", Târgu Mureș.

Fig. 14. Popa Nicolae, Ban Vasile, *Apostolul Toma*, 1814, Biserica ort., "Sf. Arhanghel Mihail", Târgu Mureș.

Fig. 15. Popa Nicolae, Ban Vasile, *Apostolii Andrei și Iacov*, 1814, Biserica ort., "Sf. Arhanghel Mihail", Târgu Mureș.

Fig. 16. Popa Nicolae, Ban Vasile, *Apostolii Luca și Matei*, 1814, Biserica ort., "Sf. Arhanghel Mihail", Târgu Mureș.

Fig. 17. Popa Nicolae, Ban Vasile, *Apostolul Petru și Iisus Hristos arhiereu*, 1814, Biserica ort., "Sf. Arhanghel Mihail", Târgu Mureș.

Fig. 18. Popa Nicolae, Ban Vasile, *Apostolii Pavel și Marcu*, 1814, Biserica ort., "Sf. Arhanghel Mihail", Târgu Mureș.

Fig. 19. Popa Nicolae, Ban Vasile, *Apostolii Ioan și Vartolomeu*, 1814, Biserica ort., "Sf. Arhanghel Mihail", Târgu Mureș.

Fig. 20. Popa Nicolae, Ban Vasile, *Apostolii Simeon și Filip*, 1814, Biserica ort., "Sf. Arhanghel Mihail", Târgu Mureș.

Fig. 21. Popa Nicolae, Ban Vasile, *Răstignirea*, 1814, Biserica ort., "Sf. Arhanghel Mihail", Târgu Mureș.

Fig. 22. Popa Nicolae, Ban Vasile, *Proorocii Sofonie și Iacov*, 1814, Biserica ort., "Sf. Arhanghel Mihail", Târgu Mureș.

Fig. 23. Popa Nicolae, Ban Vasile, *Proorocii Zaharia și Ghedeon*, 1814, Biserica ort., "Sf. Arhanghel Mihail", Târgu Mureș.

Fig. 24. Popa Nicolae, Ban Vasile, *Proorocii Ezechiel și Isaia*, 1814, Biserica ort., "Sf. Arhanghel Mihail", Târgu Mureș.

Fig. 25. Popa Nicolae, Ban Vasile, *Proorocii Daniil și Eremia*, 1814, Biserica ort., "Sf. Arhanghel Mihail", Târgu Mureș.

Fig. 26. Popa Nicolae, Ban Vasile, *Proorocii Avacum și Moise*, 1814, Biserica ort., "Sf. Arhanghel Mihail", Târgu Mureș.

Fig. 27. Popa Nicolae, Ban Vasile, *Inscripția votivă*, 1814, Biserica ort., "Sf. Arhanghel Mihail", Târgu Mureș.

Fig. 28. Popa Nicolae, Ban Vasile, *Sfânta Troiță*, 1814, Biserica ort., "Sf. Arhanghel Mihail", Târgu Mureș.

Fig. 29. Popa Nicolae, Ban Vasile, *Sfânta Troiță*, 1814, Biserica ort., "Sf. Arhanghel Mihail", Târgu Mureș.

Fig. 30. Popa Nicolae, Ban Vasile, *Cetele îngerești*, 1814, Biserica ort., "Sf. Arhanghel Mihail", Târgu Mureș.

Fig. 31. Popa Nicolae, Ban Vasile, *Cetele îngerești*, 1814, Biserica ort., "Sf. Arhanghel Mihail", Târgu Mureș.

Fig. 32. Popa Nicolae, Ban Vasile, *Cetele îngerești*, 1814, Biserica ort., "Sf. Arhanghel Mihail", Târgu Mureș.

Fig. 33. Popa Nicolae, Ban Vasile, *Cetele îngerești*, 1814, Biserica ort., "Sf. Arhanghel Mihail", Târgu Mureș.

Fig. 34. Popa Nicolae, Ban Vasile, *Când s-au pogorât Iisus la iad*, 1814, Biserica ort., "Sf. Arhanghel Mihail", Târgu Mureș.

Fig. 35. Popa Nicolae, Ban Vasile, *Dumineca Tomii*, 1814, Biserica ort., "Sf. Arhanghel Mihail", Târgu Mureș.

Fig. 36. Popa Nicolae, Ban Vasile, *Dumineca mironosițelor*, 1814, Biserica ort., "Sf. Arhanghel Mihail", Târgu Mureș.

Fig. 37. Popa Nicolae, Ban Vasile, *Învierea lui Lazăr*, 1814, Biserica ort., "Sf. Arhanghel Mihail", Târgu Mureș.

Fig. 38. Popa Nicolae, Ban Vasile, *"Cel vechi de zile"*, 1814, Biserica ort., "Sf. Arhanghel Mihail", Târgu Mureș.

Fig. 39. Popa Nicolae, Ban Vasile, *Sfinții Constantin și Elena*, 1814, Biserica ort., "Sf. Arhanghel Mihail", Târgu Mureș.

Fig. 40. Popa Nicolae, Ban Vasile, *Bunavestire*, 1814, Biserica ort., "Sf. Arhanghel Mihail", Târgu Mureș.

Fig. 41. Popa Nicolae, Ban Vasile, *Cina din Emaus*, 1814, Biserica ort., "Sf. Arhanghel Mihail", Târgu Mureș.

Fig. 42. Popa Nicolae, Ban Vasile, *Binecuvântarea apostolilor*, 1814, Biserica ort., "Sf. Arhanghel Mihail", Târgu Mureș.

Fig. 43. Popa Nicolae, Ban Vasile, *Sfinții Ierarhi Germano, Epifanie și Vasile cel Mare*, 1814, Biserica ort., "Sf. Arhanghel Mihail", Târgu Mureș.

Fig. 44. Popa Nicolae, Ban Vasile, *Sfinții Ierarhi Eftimie și Nicolae*, 1814, Biserica ort., "Sf. Arhanghel Mihail", Târgu Mureș.

Fig. 45. Popa Nicolae, Ban Vasile, *Sfinții Ierarhi Eustatie, Ioan Gură de Aur și Arhidiaconul Ștefan*, 1814, Biserica ort., "Sf. Arhanghel Mihail", Târgu Mureș.

Fig. 46. Popa Nicolae, Ban Vasile, *Sfinții Ierarhi Silvestru și Grigore Iluminatorul*, 1814, Biserica ort., "Sf. Arhanghel Mihail", Târgu Mureș.

Fig. 47. Popa Nicolae, Ban Vasile, *Sfântul Ierarh Cosma și Arhidiaconul Laurențiu*, 1814, Biserica ort., "Sf. Arhanghel Mihail", Târgu Mureș.

LA PEINTURE DE L'ÉGLISE ORTODOXE EN BOIS "ST. ARCHANGE MICHEL" DE TÂRGU MUREȘ (Résumé)

En 1793 à Târgu Mureș les roumains construisent l'église en bois "St. Archange Michel" placée un vieux placement de culte. L'auteur de l'article présente la peinture pariétale de cette église achevée, après l'inscription votive, en 1814, par l'effort des peintres Popa Nicolae et Bon (Ban) Vasile. Le plus important, l'ensemble de la peinture de l'abside de l'autel et celui de l'iconostase de l'église, est dû aux peintres mentionnés ci-dessus. L'iconostase de l'église réalisé dans le styl du baroque tardif Transylvan enveloppe les icônes majestueux représentant le St. Nicolas, La Vierge à l'Enfant, Le Christ, L'Archange Michel, dans le même registre étant les portes royale (au du Paradis) avec des medallions renferment l'Annonciation et les Evangélistes, puis les portes des Diacres avec les figures des Prophètes Moïse et Arron. Le registre suivant renferme les icônes représentant les grandes fêtes de l'anne liturgique, La Nativité de N.S. Jésus-Christ, La Baptême de N.S. Jésus-Christ, La circoncision, l'Annonciation, La Dimanche des Rameaux, La Résurrection du Christ, l'Ascension, La Transfiguration de N.S. Jésus-Christ, La Sainte Trinité et La Dormition de Marie de la Mère de Dieu.

Les icônes des apôtres se déroulent dans les limites du troixième registre, ayant au centre l'icône de Jésus. La Crucifixion entourée des éléments chantournés et sculptés courennement l'iconostase. Sur la voûte double qui sépare le nef de l'abside de l'autel ont été peintes les images des prophètes en medallion ayant au milieu La Vierge du Signe. Dans la partiè sud de la voûte paraît l'inscription votive avec les noms des fondateurs et des deux peintres ci-dessus mentionnés. De la peinture pariétale de l'autel reconnaissons les scènes de la Sainte Trinité, entourée par les Anges, puis vers les registres inferieurs La Descendion an enfer, Le Dimanche de Toma, La Resurrection de Lazar, La Cène d'Emaus, La Bénédiction des Apôtres, les Sts. Constantin et Hélène et les Saints Prélats.

Creation du début du XIX-ème siècle, la peinture conserve une série d'elements stylistiques propres à la peinture locale du siècle antérieur ainsi que quelques détails qui appartiennent au centre de peinture de Feisa (le district Alba).



Fig. 1



Fig. 2

Fig. 3



Fig. 4





Fig. 5



Fig. 6

Fig. 7

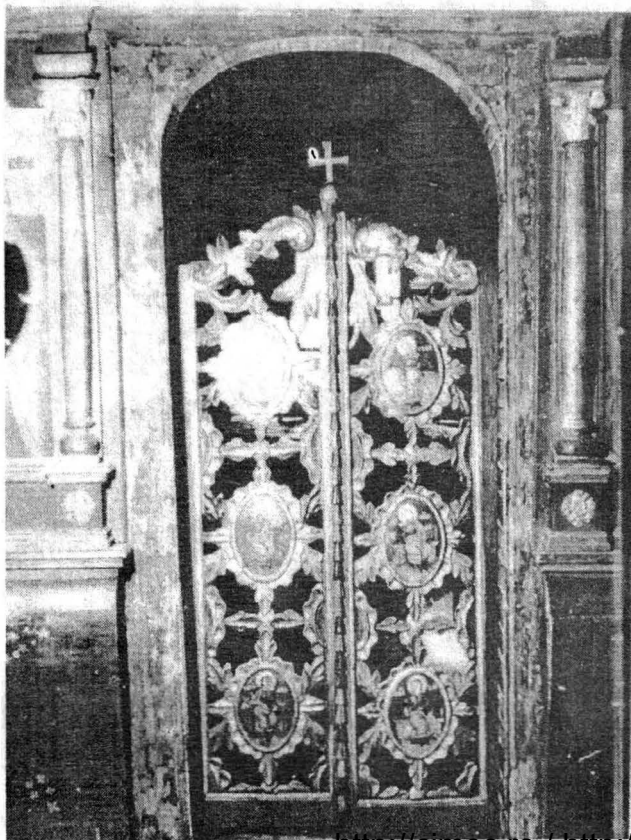


Fig. 8



Fig. 9



Fig. 11

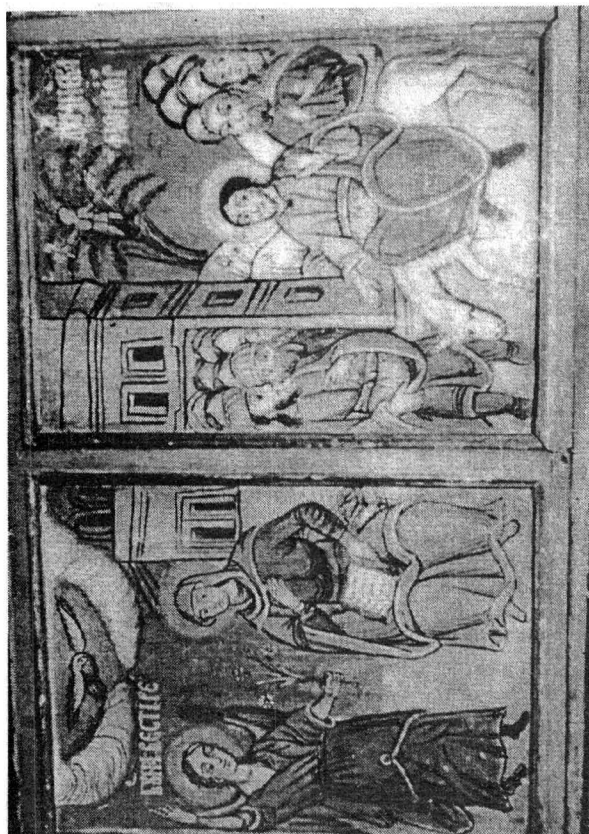


Fig. 10

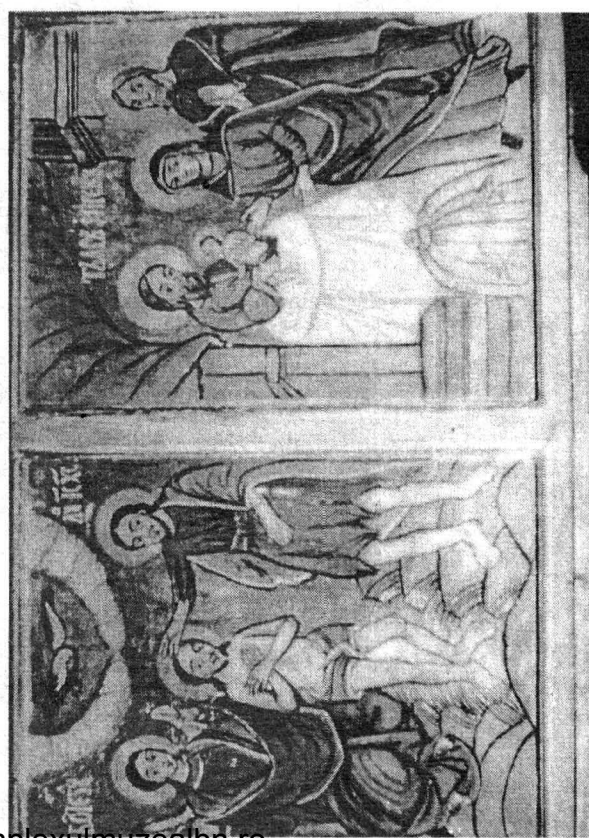


Fig. 12



Fig. 13

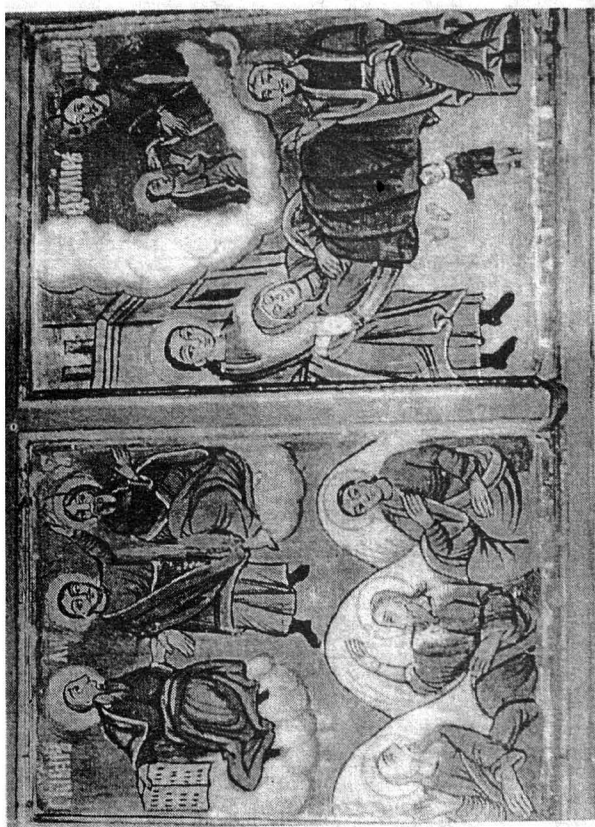


Fig. 15



Fig. 14



Fig. 16





Fig. 17



Fig. 19



Fig. 18



Fig. 20

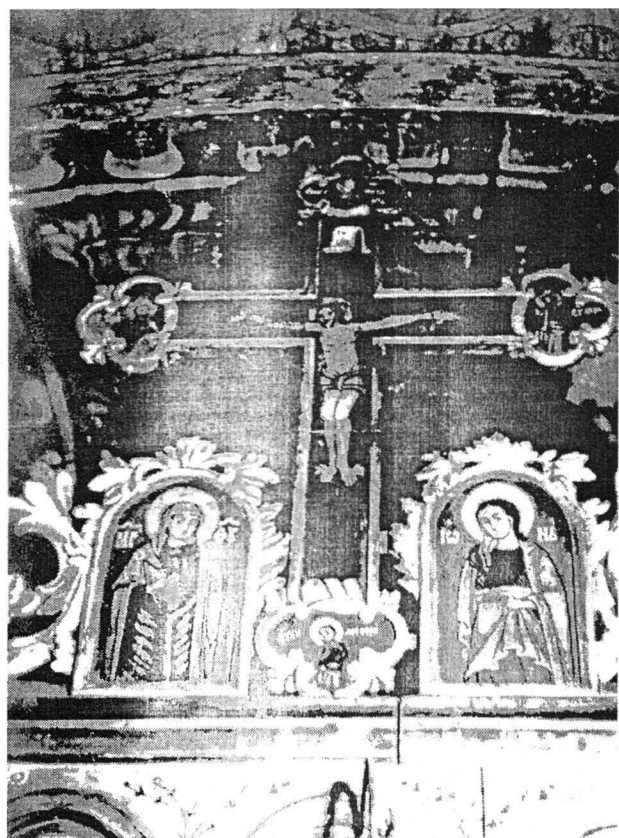


Fig. 21



Fig. 22

Fig. 23

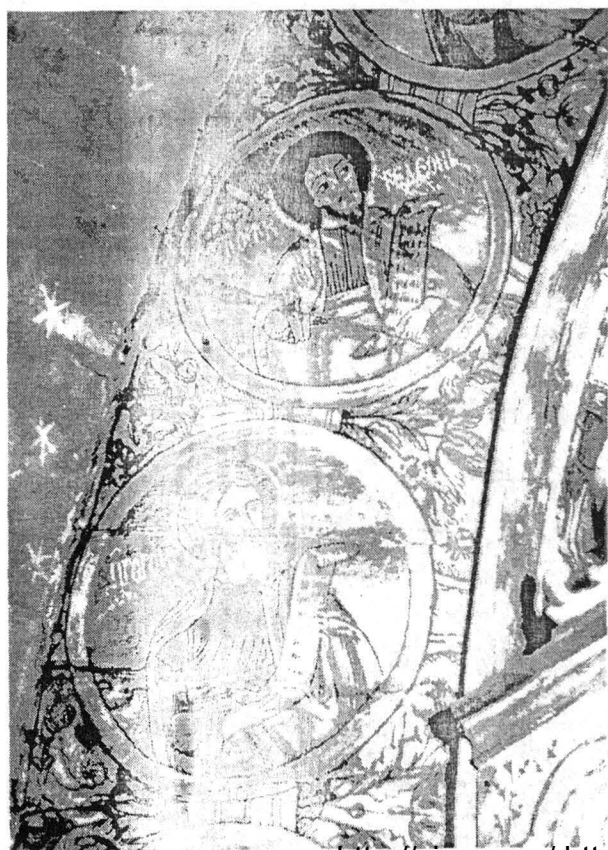


Fig. 24



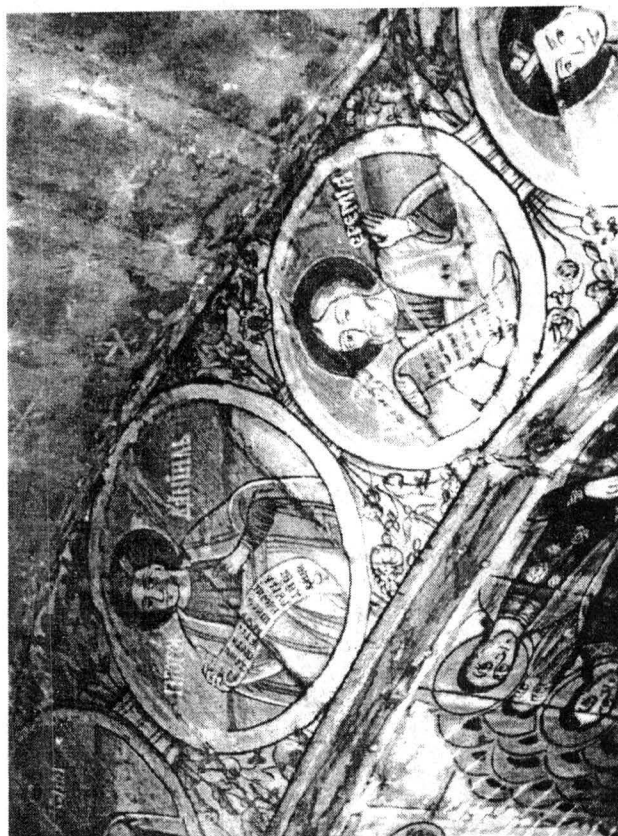


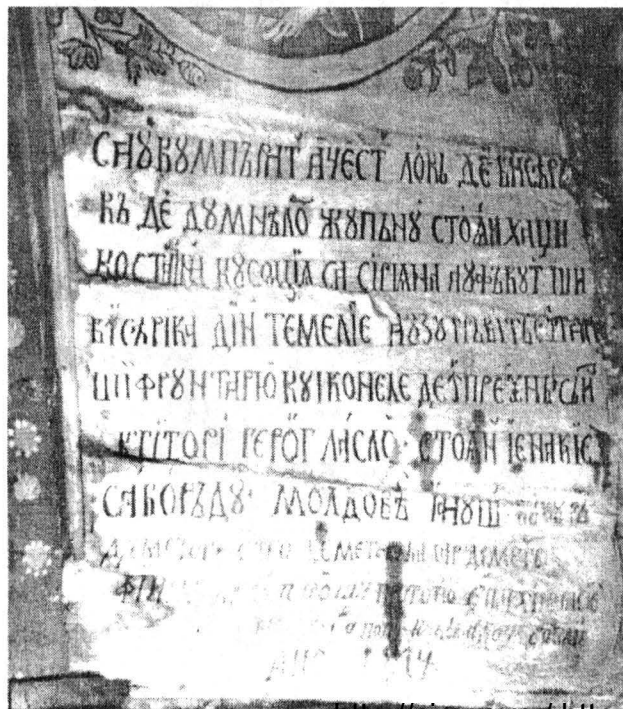
Fig. 25



Fig. 26

Fig. 28

Fig. 27



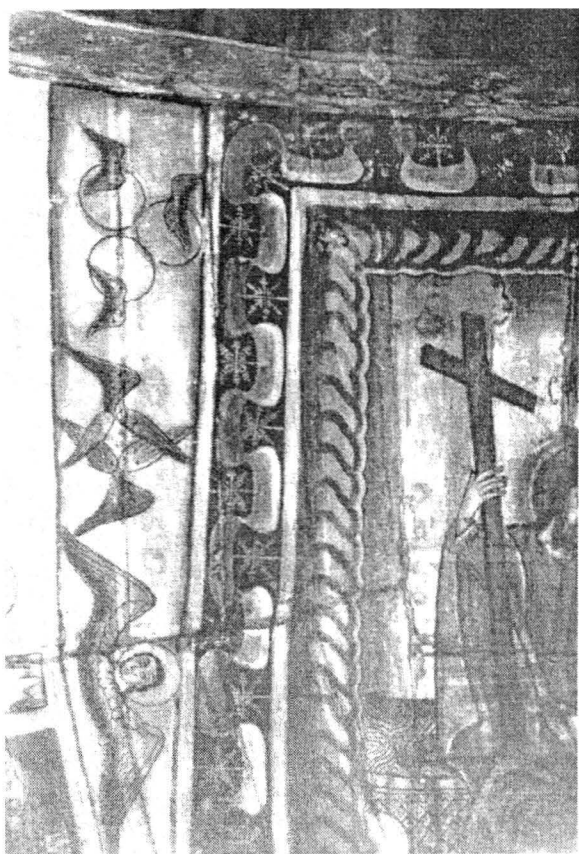


Fig. 29

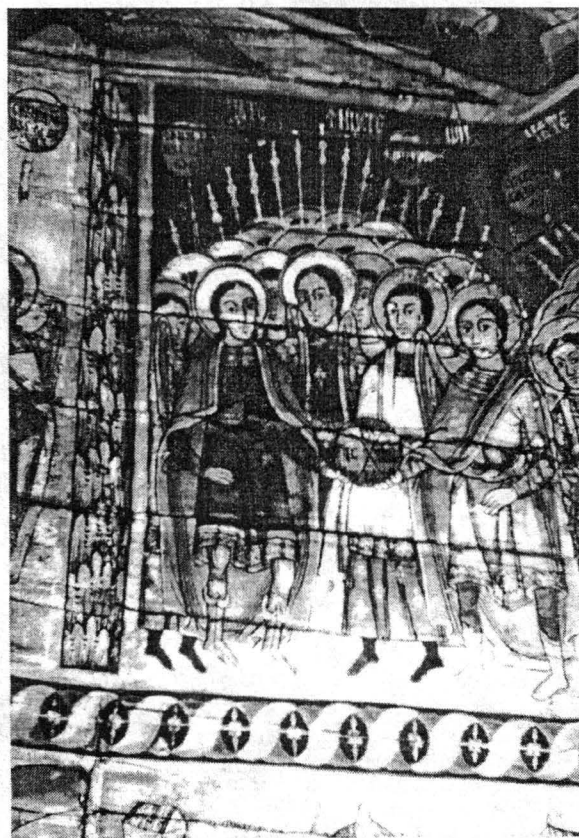


Fig. 32

Fig. 31



Fig. 32



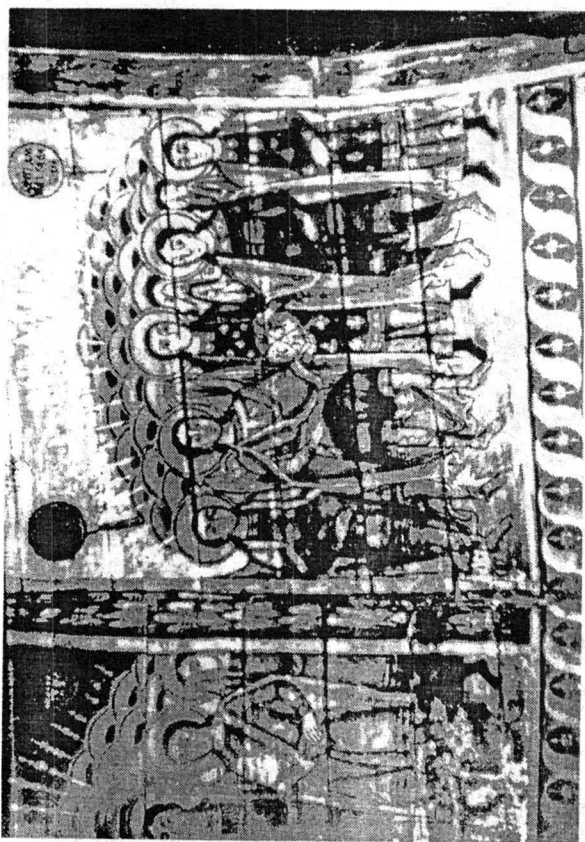


Fig. 33

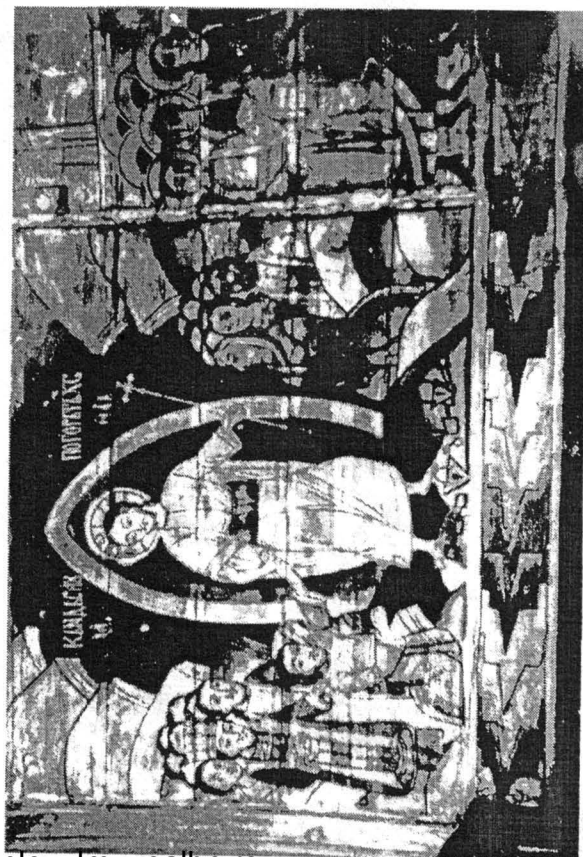


Fig. 34



Fig. 36



Fig. 35



Fig. 37



Fig. 40

Fig. 38

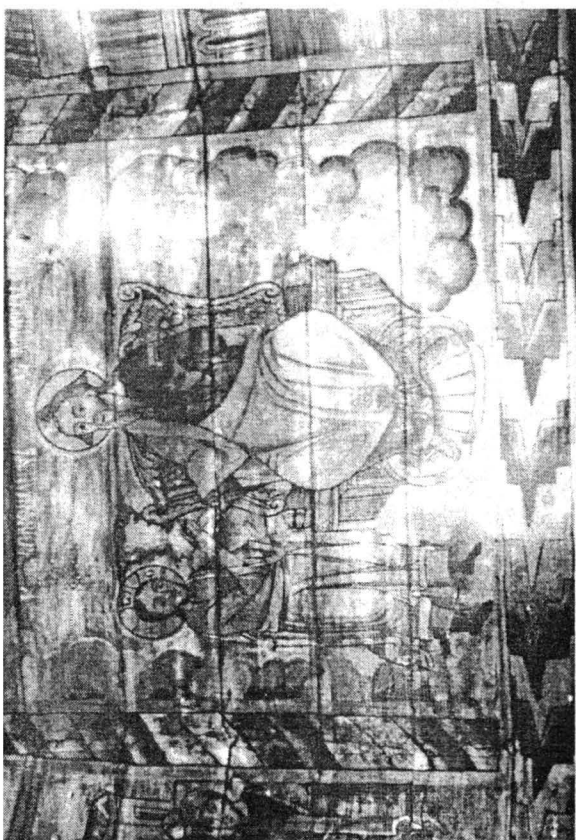


Fig. 39





Fig. 41



Fig. 44

Fig. 42



Fig. 43

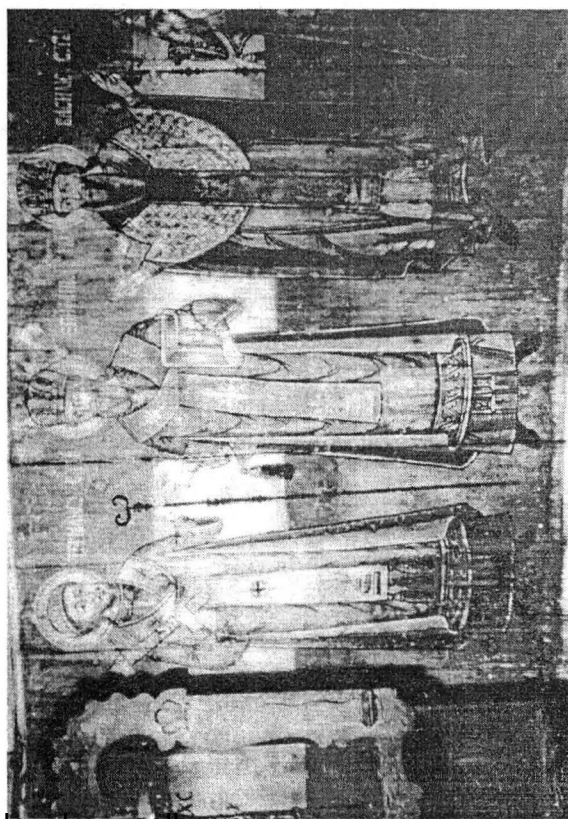




Fig. 45

Fig. 46



Fig. 47

